



統計法に基づく国の統計調査です。調査票情報の秘密の保護に万全を期します。

平成 28 年度 大阪の学校保健統計調査報告書

大阪府総務部統計課

目 次

調査の概要.....	1
利用上の注意.....	2
調査結果の概要.....	3
I 発育状態	
1 身長.....	8
2 体重.....	10
3 年間発育量.....	12
II 肥満傾向児及び痩身傾向児の出現率	
1 肥満傾向児の出現率.....	13
2 痩身傾向児の出現率.....	13
III 健康状態	
1 疾病・異常の被患率等の状況.....	15
2 主な疾病・異常等の状況.....	16
(1) 裸眼視力.....	17
(2) 鼻・副鼻腔疾患.....	18
(3) むし歯（う歯）（処置完了者を含む）.....	19
(4) アトピー性皮膚炎.....	20
(5) ぜん息.....	21
統計表	22
【参考資料】	
17歳の都道府県別身長・体重の平均値の比較.....	28
身長・体重の平均値の推移.....	29

調査の概要

1 調査の目的

学校における幼児、児童及び生徒の発育及び健康の状態を明らかにすることを目的とする。

2 調査の範囲・対象

- (1) 調査の範囲は、幼稚園、幼保連携型認定こども園、小学校、中学校、高等学校及び中等教育学校のうち、文部科学大臣があらかじめ指定する学校（以下「調査実施校」という。）とする。
- (2) 調査の対象は、調査実施校に在籍する満5歳から17歳までの幼児、児童及び生徒の一部とする。（抽出調査）

【大阪府の調査実施校数及び調査対象者数】

区 分	調査実施校数	発育状態		健康状態		幼児、児童及び生徒総数
		調査対象者数	抽出率	調査対象者数	抽出率	
幼稚園（5歳児のみ）	57校	2,328人	4.8%	4,777人	9.8%	48,900人
小学校	67	6,431	1.4	37,581	8.5	444,586
中学校	47	5,501	2.3	27,215	11.4	238,477
高等学校	44	3,728	1.6	45,168	19.1	235,923

- 注) 1 発育状態の調査は、調査実施校に在籍する幼児、児童及び生徒のうちから年齢別男女別に抽出された者を対象とし、健康状態の調査は、調査実施校の在学者全員を対象としている。
2 幼稚園には幼保連携型認定こども園を、中学校には中等教育学校の前期課程を、高等学校には中等教育学校の後期課程をそれぞれ含む。
3 高等学校には通信制課程は含まない。
4 幼児、児童及び生徒総数は、平成28年度文部科学省学校基本調査による。

3 調査事項

- (1) 幼児、児童及び生徒の発育状態（身長、体重）
- (2) 幼児、児童及び生徒の健康状態（栄養状態、脊柱・胸郭・四肢の疾病・異常の有無、視力、聴力、眼の疾病・異常の有無、耳鼻咽喉頭疾患の有無、皮膚疾患の有無、歯・口腔の疾病・異常の有無、結核の有無、心臓の疾病・異常の有無、尿、その他の疾病・異常の有無及び結核に関する検診の結果）

4 調査の実施時期

学校保健安全法による健康診断の結果に基づき、平成28年4月1日から6月30日の間に実施。

5 調査の系統

文部科学大臣←————→大阪府知事←————→調査実施校の長

<参考> 文部科学省ホームページ

http://www.mext.go.jp/b_menu/toukei/chousa05/hoken/1268826.htm

6 本年度調査の変更点

- ・調査対象学校種の追加
幼保連携型認定こども園を調査対象校に追加し、調査票の名称を「幼稚園」から「幼稚園及び幼保連携型認定こども園」に変更する。
- ・発育状態調査票の変更
調査項目「座高」を削除。
- ・健康状態調査票の変更
調査項目「寄生虫卵保有」を削除。
調査項目「脊柱・胸郭」を「脊柱・胸郭・四肢の状態」とし、四肢の状態を調査対象に追加。
調査項目「裸眼視力（従来の方法による）」の記入欄を削除。
調査項目「結核」「結核に関する検診」の記入欄の順番を変更し、「結核に関する検診」「結核」とする。

利用上の注意

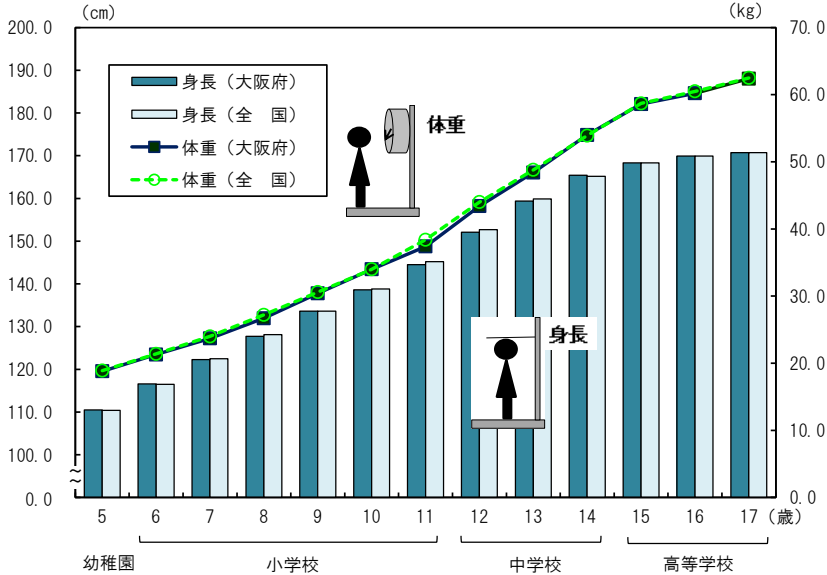
- 1 本報告は、文部科学省が公表した「平成 28 年度学校保健統計調査報告書」のうち、大阪府分について取りまとめたものである。
- 2 年齢は、平成 28 年 4 月 1 日現在の満年齢である。
- 3 小数点以下は、単位未満を四捨五入したため、総数と内訳の計が一致しない場合がある。
- 4 表中に用いた符号
 - 「-」 計数が無い場合
 - 「0.0」 計数が単位未満の場合
 - 「…」 計数出現があり得ない場合又は調査対象とならなかった場合
 - 「X」 標本サイズが小さい等のため統計数値を公表しない場合
 - 「△」 負数

調査結果の概要

1 全国比較（身長・体重の平均値）

- ・身長は、男女ともに年齢層によりばらつきがあるが全国平均値と同じか、やや低い傾向
- ・体重は、男女ともに全国平均値よりやや軽い傾向

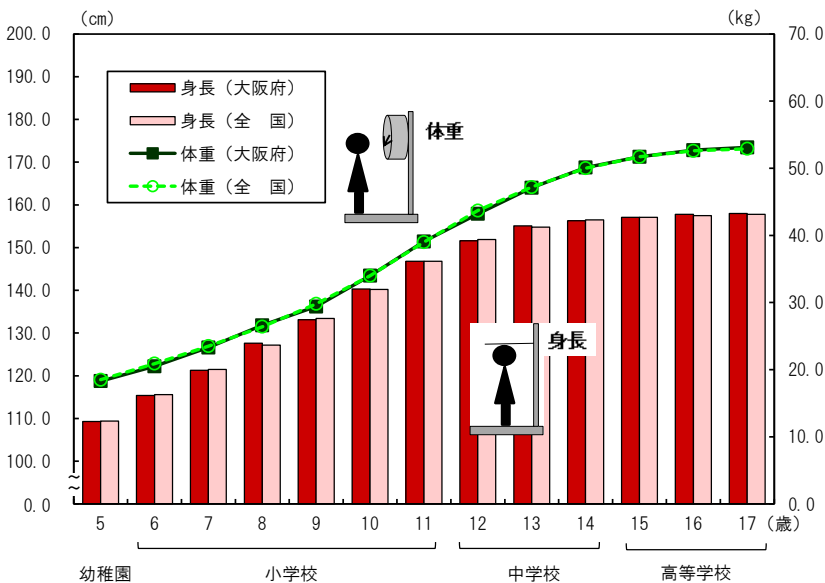
年齢別平均身長・平均体重（男子）



- ・男子の身長は、7歳から13歳及び15歳から17歳で全国平均値と同じか下回っている。
- ・男子の体重は、10歳及び14歳を除くすべての年齢で全国平均値を下回っている。

男子		5歳	6	7	8	9	10	11	12	13	14	15	16	17
身長 (cm)	大阪府	110.5	116.6	122.3	127.7	133.6	138.6	144.5	152.1	159.4	165.4	168.3	169.9	170.7
	全国	110.4	116.5	122.5	128.1	133.6	138.8	145.2	152.7	159.9	165.2	168.3	169.9	170.7
体重 (kg)	大阪府	18.8	21.3	23.7	26.7	30.4	34.0	37.4	43.4	48.4	54.0	58.6	60.2	62.4
	全国	18.9	21.4	24.0	27.2	30.6	34.0	38.4	44.0	48.8	53.9	58.7	60.5	62.5

年齢別平均身長・平均体重（女子）

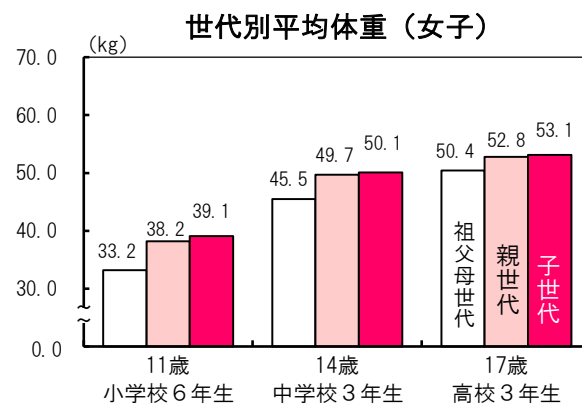
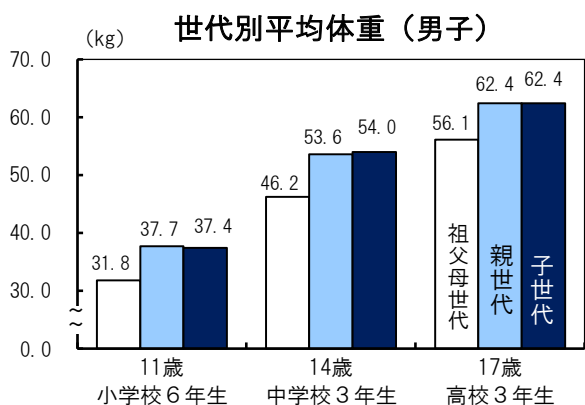
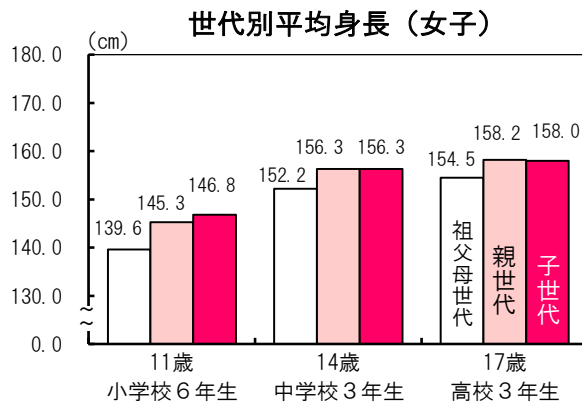
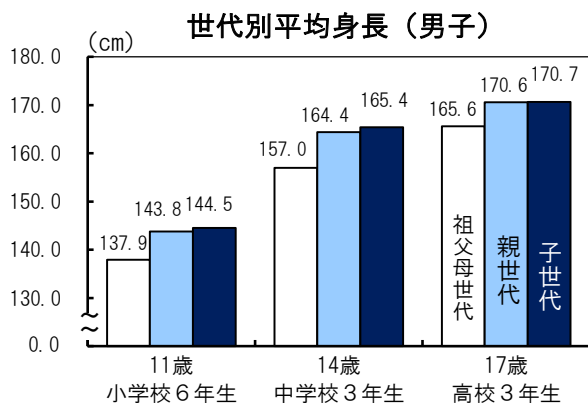


- ・女子の身長は、5歳から7歳、9歳、11歳、12歳、14歳及び15歳で全国平均値と同じか下回っている。
- ・女子の体重は、5歳から7歳、9歳、12歳及び13歳で全国平均値を下回っている。

女子		5歳	6	7	8	9	10	11	12	13	14	15	16	17
身長 (cm)	大阪府	109.3	115.4	121.3	127.6	133.1	140.3	146.8	151.6	155.1	156.3	157.1	157.8	158.0
	全国	109.4	115.6	121.5	127.2	133.4	140.2	146.8	151.9	154.8	156.5	157.1	157.5	157.8
体重 (kg)	大阪府	18.3	20.5	23.3	26.6	29.4	34.0	39.1	43.2	47.1	50.1	51.7	52.7	53.1
	全国	18.5	20.9	23.5	26.4	29.8	34.0	39.0	43.7	47.2	50.0	51.7	52.6	52.9

2 親世代（30年前）と祖父母世代（55年前）との比較（身長・体重）

- ・身長、体重ともに祖父母の世代に比べて親の世代が大きく増加
- ・親の世代に比べて子の世代の増加は小さい



(世代区分表)

世代 (調査年度) \ 年齢	11歳 小学校6年生	14歳 中学校3年生	17歳 高校3年生
祖父母世代 (S36年度)	S24年度生	S21年度生	S18年度生
親世代 (S61年度)	S49年度生	S46年度生	S43年度生
子世代 (H28年度)	H16年度生	H13年度生	H10年度生

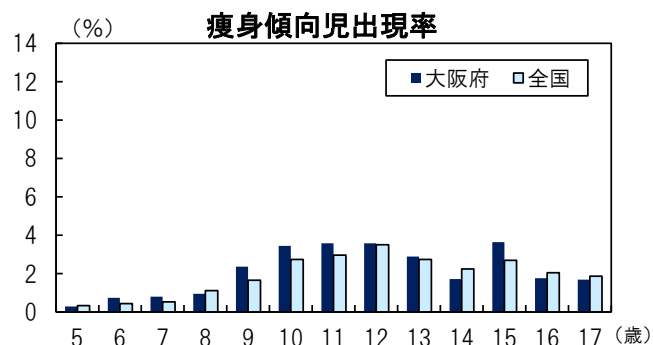
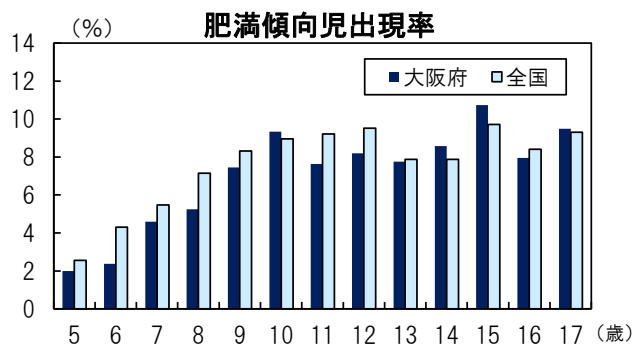
各世代間を比較すると全体的には祖父母世代に比べて親世代が大きく増加している。親世代と子世代の間でも増加はしているが、祖父母世代と比べると増加割合は小さくなっている。

3 肥満傾向児及び痩身傾向児の出現率

肥満傾向児の出現率は、10歳、14歳、15歳及び17歳を除き全国平均値を下回っている

※肥満傾向児の出現率は、肥満度が20%以上の児童数の全体に対する割合〔%〕を推定しているもの

(肥満度は、(実測体重〔kg〕 - 身長別標準体重〔kg〕) / 身長別標準体重〔kg〕 × 100〔%〕として求める)



肥満傾向児及び痩身傾向児の出現率

区分		単位：%												
		幼稚園 5歳	小学校					中学校				高等学校		
		5歳	6	7	8	9	10	11	12	13	14	15	16	17
肥満傾向児	大阪府	1.99	2.37	4.59	5.24	7.45	9.34	7.63	8.19	7.75	8.57	10.74	7.95	9.48
	全国	2.56	4.30	5.47	7.15	8.32	8.96	9.22	9.52	7.88	7.88	9.72	8.40	9.30
痩身傾向児	大阪府	0.29	0.73	0.80	0.95	2.36	3.44	3.58	3.58	2.89	1.72	3.64	1.76	1.68
	全国	0.33	0.43	0.52	1.12	1.66	2.74	2.96	3.50	2.74	2.24	2.69	2.05	1.86

- ・ 出現率が最も高い年齢は肥満傾向児、痩身傾向児ともに15歳である。
- ・ 肥満傾向児の出現率は10歳、14歳、15歳及び17歳を除き全国平均値を下回っており、痩身傾向児の出現率は6歳、7歳、9歳から13歳及び15歳で全国平均値を上回っている。

4 主な疾病・異常の被患率の状況（全国との比較）

（1）裸眼視力の状況

「裸眼視力 1.0 未満の者」の割合は、小学校及び中学校で全国平均値を上回り、幼稚園で全国平均値を下回っている

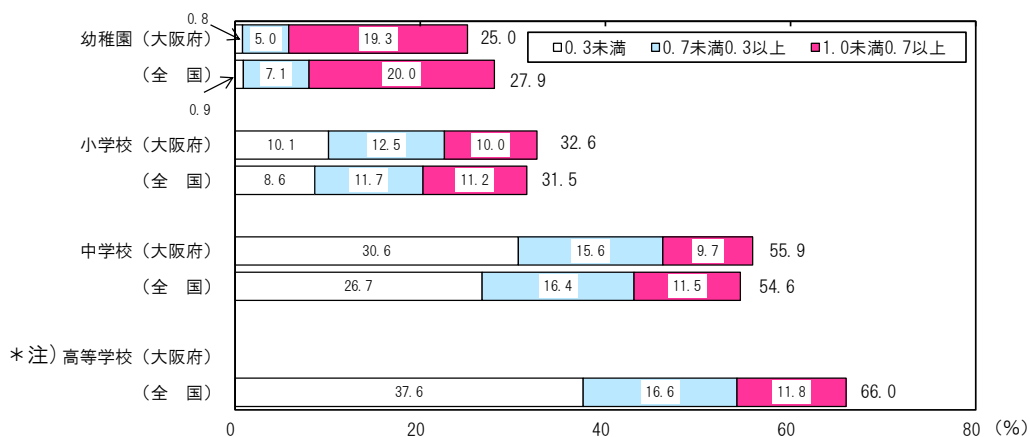
視力非矯正者と視力矯正者の割合

単位：％

区分	計	視力非矯正者の裸眼視力				視力矯正者の裸眼視力				裸眼視力 1.0未満	
		1.0以上	1.0未満 0.7以上	0.7未満 0.3以上	0.3未満	1.0以上	1.0未満 0.7以上	0.7未満 0.3以上	0.3未満		
大阪府	幼稚園	100.0	74.7	19.1	4.5	0.3	0.3	0.2	0.4	0.5	25.0
	小学校	100.0	66.8	9.4	10.2	4.0	0.6	0.6	2.3	6.1	32.6
	中学校	100.0	44.0	8.9	11.2	5.4	0.1	0.8	4.5	25.2	55.9
	高等学校	-	-	-	-	-	-	-	-	-	-
全国	幼稚園	100.0	71.8	19.7	6.7	0.6	0.3	0.3	0.4	0.3	27.9
	小学校	100.0	67.9	10.3	9.3	3.7	0.7	0.9	2.4	5.0	31.5
	中学校	100.0	44.8	10.5	11.5	7.4	0.6	1.0	5.0	19.3	54.6
	高等学校	100.0	33.4	11.1	12.0	7.8	0.6	0.8	4.6	29.8	66.0

注) 小数点以下は、単位未満を四捨五入したため、総数と内訳の計が一致しない場合がある。

裸眼視力 1.0 未満の者の割合



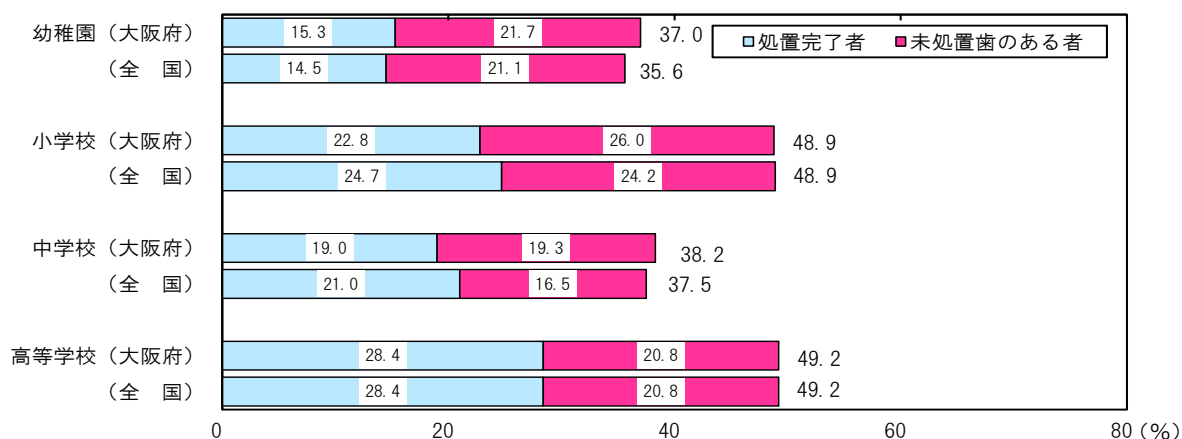
*注) 高等学校はメガネやコンタクトレンズで視力矯正をして測定しているため、裸眼視力の調査データが無い。

・「裸眼視力 1.0 未満の者」の割合は、幼稚園 25.0%、小学校 32.6%、中学校 55.9%となっており、小学校及び中学校では全国平均値を上回り、幼稚園では下回っている。

(2) むし歯(う歯)の状況

- ・「むし歯(う歯)」の者の割合は、幼稚園及び中学校では全国平均値を上回り、小学校及び高等学校では全国平均値と同程度である
 - ・中学校では平成 18 年度以降(注)、過去最低となっている
- (注) 平成 18 年度から都道府県別で健康状態を公表

むし歯(う歯)の者の割合



- ・「むし歯(う歯)」の者の割合は、幼稚園 37.0%、小学校 48.9%、中学校 38.2%、高等学校 49.2%となっており、幼稚園及び中学校では全国平均値を上回り、小学校及び高等学校では全国平均値と同程度である。また、最も「むし歯(う歯)」の者の割合が高いのは、大阪府、全国ともに高等学校である。

I 発育状態

1 身長

表1 身長の平均値（前年度、親の世代及び全国との比較）

単位：cm

区分	年齢	男						女							
		平成28年度		差	昭和61年度		差	平成28年度		差	昭和61年度		差	平成28年度	
		A	B		A-B	C		A-C	D		A-D	A		B	A-B
幼稚園	5歳	110.5	110.5	0.0	111.2	△ 0.7	110.4	0.1	109.3	109.2	0.1	110.1	△ 0.8	109.4	△ 0.1
小学校	6歳	116.6	116.7	△ 0.1	116.4	0.2	116.5	0.1	115.4	115.5	△ 0.1	116.0	△ 0.6	115.6	△ 0.2
	7歳	122.3	122.9	△ 0.6	122.6	△ 0.3	122.5	△ 0.2	121.3	121.1	0.2	121.6	△ 0.3	121.5	△ 0.2
	8歳	127.7	128.2	△ 0.5	127.7	0.0	128.1	△ 0.4	127.6	127.1	0.5	127.3	0.3	127.2	0.4
	9歳	133.6	133.6	0.0	133.2	0.4	133.6	0.0	133.1	132.9	0.2	133.4	△ 0.3	133.4	△ 0.3
	10歳	138.6	138.9	△ 0.3	138.5	0.1	138.8	△ 0.2	140.3	140.3	0.0	139.1	1.2	140.2	0.1
中学校	11歳	144.5	145.7	△ 1.2	143.8	0.7	145.2	△ 0.7	146.8	146.6	0.2	145.3	1.5	146.8	0.0
	12歳	152.1	152.5	△ 0.4	149.8	2.3	152.7	△ 0.6	151.6	151.9	△ 0.3	151.5	0.1	151.9	△ 0.3
	13歳	159.4	159.9	△ 0.5	158.0	1.4	159.9	△ 0.5	155.1	154.8	0.3	154.8	0.3	154.8	0.3
高等学校	14歳	165.4	165.0	0.4	164.4	1.0	165.2	0.2	156.3	156.6	△ 0.3	156.3	0.0	156.5	△ 0.2
	15歳	168.3	168.7	△ 0.4	168.3	0.0	168.3	0.0	157.1	156.9	0.2	157.4	△ 0.3	157.1	0.0
	16歳	169.9	170.0	△ 0.1	169.8	0.1	169.9	0.0	157.8	157.9	△ 0.1	157.8	0.0	157.5	0.3
	17歳	170.7	170.9	△ 0.2	170.6	0.1	170.7	0.0	158.0	158.1	△ 0.1	158.2	△ 0.2	157.8	0.2

(1) 前年度と比較すると、男子の身長は、6歳から8歳、10歳から13歳及び15歳から17歳で前年度の同年齢より低くなっている。

女子の身長は、5歳、7歳から9歳、11歳、13歳及び15歳で前年度の同年齢より高くなっている。

[表1]

(2) 親の世代（30年前の昭和61年度の数值。以下同じ）と比較すると、最も差がある年齢は、男子は12歳で2.3cm、女子は11歳で1.5cmそれぞれ高くなっている。

[表1]

(3) 全国と比較すると、男子の身長は、7歳から13歳及び15歳から17歳で全国平均値と同じか下回っている。

女子の身長は、5歳から7歳、9歳、11歳、12歳、14歳及び15歳で全国平均値と同じか下回っている。

[表1、図2]

図1 身長の平均値の推移

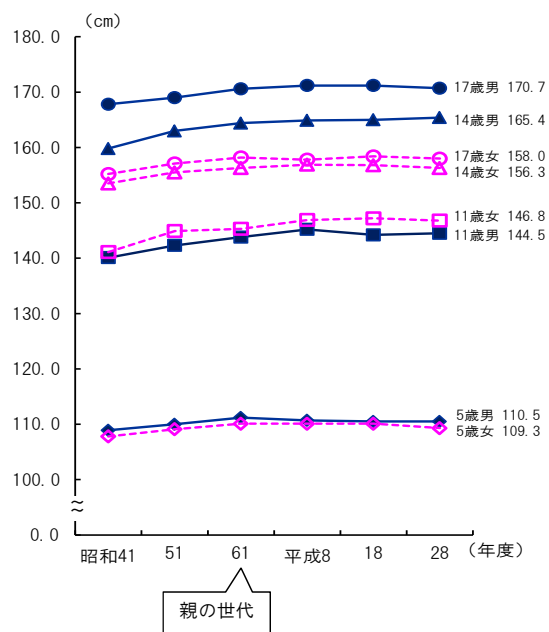


図2 身長の平均値の全国との差

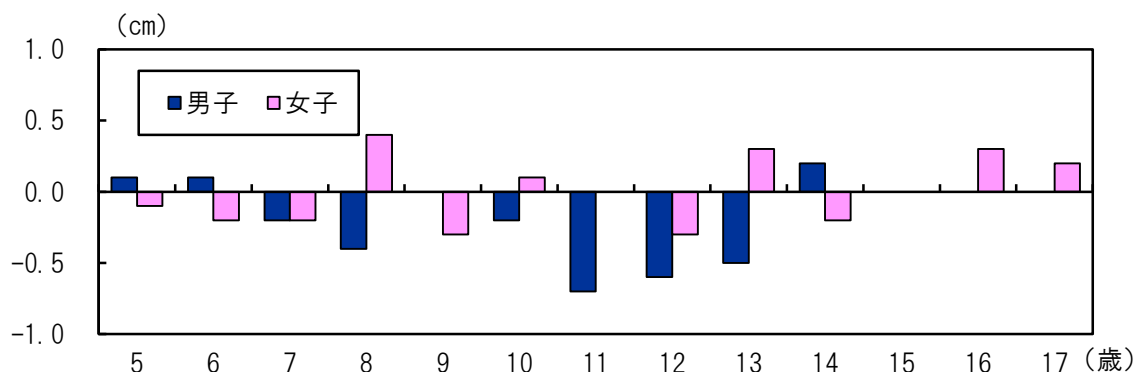


表2 身長の都道府県別平均値比較

男

(cm) 女

(cm)

5歳				11歳				14歳				17歳				5歳				11歳				14歳				17歳							
順位	都道府県名	平均値		順位	都道府県名	平均値		順位	都道府県名	平均値		順位	都道府県名	平均値		順位	都道府県名	平均値		順位	都道府県名	平均値		順位	都道府県名	平均値		順位	都道府県名	平均値		順位	都道府県名	平均値	
	全国	110.4		全国	145.2		全国	165.2		全国	170.7		全国	109.4		全国	146.8		全国	156.5		全国	157.8		全国	109.4		全国	146.8		全国	156.5		全国	157.8
1	宮城	111.7		1	秋田	147.0		1	秋田	166.6		1	石川	171.8		1	新潟	110.5		1	青森	149.1		1	神奈川	157.2		1	山形	158.8		1	山形	158.8	
2	山形	111.3		2	北海道	146.6		2	青森	166.2		1	滋賀	171.8		2	秋田	110.4		2	秋田	148.2		1	富山	157.2		2	千葉	158.5		2	千葉	158.5	
3	青森	110.9		3	宮城	146.4		2	石川	166.2		3	福井	171.7		2	山形	110.4		2	山形	148.2		1	福井	157.2		3	東京	158.3		3	東京	158.3	
3	秋田	110.9		4	青森	146.3		4	富山	166.1		4	山形	171.4		2	長崎	110.4		4	北海道	148.0		4	秋田	157.1		3	滋賀	158.3		3	滋賀	158.3	
3	新潟	110.9		5	山形	146.2		5	新潟	166.0		4	新潟	171.4		5	青森	110.2		5	富山	147.7		4	山形	157.1		3	京都	158.3		3	京都	158.3	
3	富山	110.9		6	富山	146.1		6	北海道	165.9		4	京都	171.4		6	宮城	110.1		6	山梨	147.4		4	滋賀	157.1		6	秋田	158.2		6	秋田	158.2	
7	岩手	110.8		7	新潟	146.0		6	千葉	165.9		7	秋田	171.3		6	富山	110.1		7	岩手	147.3		7	新潟	157.0		6	群馬	158.2		6	群馬	158.2	
7	千葉	110.8		8	山梨	145.9		6	東京	165.9		7	東京	171.3		8	福島	109.9		7	神奈川	147.3		8	東京	156.9		6	神奈川	158.2		6	神奈川	158.2	
9	群馬	110.7		9	東京	145.8		9	岩手	165.8		9	富山	171.1		9	千葉	109.8		7	新潟	147.3		8	京都	156.9		6	新潟	158.2		6	新潟	158.2	
9	徳島	110.7		9	石川	145.8		9	山形	165.8		9	和歌山	171.1		9	福井	109.8		7	熊本	147.3		10	北海道	156.8		6	兵庫	158.2		6	兵庫	158.2	
11	福島	110.6		11	福島	145.6		11	京都	165.7		9	鳥取	171.1		11	岩手	109.7		11	千葉	147.2		10	青森	156.8		11	福井	158.1		11	福井	158.1	
11	東京	110.6		11	福井	145.6		11	鳥取	165.7		12	青森	171.0		11	茨城	109.7		11	東京	147.2		10	埼玉	156.8		12	宮城	158.0		12	宮城	158.0	
11	石川	110.6		13	岩手	145.5		13	宮城	165.6		12	岩手	171.0		11	群馬	109.7		11	石川	147.2		10	奈良	156.8		12	栃木	158.0		12	栃木	158.0	
11	兵庫	110.6		13	鳥取	145.5		14	福井	165.5		12	神奈川	171.0		11	和歌山	109.7		11	鳥取	147.2		14	千葉	156.7		12	埼玉	158.0		12	埼玉	158.0	
11	熊本	110.6		15	栃木	145.4		14	滋賀	165.5		15	北海道	170.9		11	徳島	109.7		11	香川	147.2		15	宮城	156.5		12	大阪	158.0		12	大阪	158.0	
16	茨城	110.5		16	埼玉	145.3		14	奈良	165.5		15	宮城	170.9		16	岐阜	109.6		16	宮城	147.0		15	愛知	156.5		12	奈良	158.0		12	奈良	158.0	
16	埼玉	110.5		16	岐阜	145.3		17	大阪	165.4		15	茨城	170.9		16	兵庫	109.6		16	福井	147.0		15	兵庫	156.5		17	長崎	157.9		17	長崎	157.9	
16	福井	110.5		16	三重	145.3		18	徳島	165.3		18	埼玉	170.8		16	鳥取	109.6		18	茨城	146.9		15	鳥取	156.5		18	北海道	157.8		18	北海道	157.8	
16	大阪	110.5		19	茨城	145.2		19	福島	165.2		18	奈良	170.8		19	北海道	109.5		18	滋賀	146.9		15	福岡	156.5		18	茨城	157.8		18	茨城	157.8	
16	奈良	110.5		19	群馬	145.2		19	埼玉	165.2		20	三重	170.7		19	栃木	109.5		18	高知	146.9		15	大分	156.5		18	富山	157.8		18	富山	157.8	
16	和歌山	110.5		21	神奈川	145.1		19	佐賀	165.2		20	大阪	170.7		19	東京	109.5		21	長野	146.8		21	石川	156.4		18	山梨	157.8		18	山梨	157.8	
22	愛知	110.4		21	長野	145.1		22	栃木	165.1		20	佐賀	170.7		19	石川	109.5		21	京都	146.8		21	佐賀	156.4		18	鳥取	157.8		18	鳥取	157.8	
22	宮崎	110.4		23	千葉	145.0		22	神奈川	165.1		23	福島	170.6		19	三重	109.5		21	大阪	146.8		23	栃木	156.3		23	愛知	157.7		23	愛知	157.7	
24	神奈川	110.3		23	京都	145.0		22	山梨	165.1		23	岐阜	170.6		24	神奈川	109.4		21	佐賀	146.8		23	岐阜	156.3		24	石川	157.6		24	石川	157.6	
24	京都	110.3		23	香川	145.0		22	和歌山	165.1		23	愛知	170.6		24	山梨	109.4		21	大分	146.8		23	三重	156.3		24	三重	157.6		24	三重	157.6	
24	岡山	110.3		26	愛知	144.9		26	茨城	165.0		26	千葉	170.5		24	長野	109.4		26	埼玉	146.7		23	大阪	156.3		24	香川	157.6		24	香川	157.6	
24	福岡	110.3		26	長崎	144.9		26	長野	165.0		26	山梨	170.5		24	滋賀	109.4		27	岐阜	146.6		27	福島	156.2		27	青森	157.5		27	青森	157.5	
28	栃木	110.2		26	大分	144.9		26	愛知	165.0		26	長崎	170.5		24	熊本	109.4		27	徳島	146.6		27	茨城	156.2		27	福島	157.5		27	福島	157.5	
28	長野	110.2		29	滋賀	144.8		26	三重	165.0		29	栃木	170.4		29	埼玉	109.3		27	宮崎	146.6		27	山梨	156.2		27	岐阜	157.5		27	岐阜	157.5	
28	静岡	110.2		29	兵庫	144.8		26	兵庫	165.0		29	長野	170.4		29	静岡	109.3		30	福島	146.5		27	和歌山	156.2		27	島根	157.5		27	島根	157.5	
28	三重	110.2		29	和歌山	144.8		31	群馬	164.8		29	兵庫	170.4		29	京都	109.3		30	静岡	146.5		27	宮崎	156.2		31	静岡	157.4		31	静岡	157.4	
32	北海道	110.1		29	徳島	144.8		31	島根	164.8		29	大分	170.4		29	大阪	109.3		30	兵庫	146.5		27	鹿児島	156.2		31	和歌山	157.4		31	和歌山	157.4	
32	香川	110.1		29	沖縄	144.8		31	福岡	164.8		33	鹿児島	170.3		29	岡山	109.3		30	奈良	146.5		33	群馬	156.1		31	山口	157.4		31	山口	157.4	
32	長崎	110.1		34	奈良	144.7		34	静岡	164.7		34	岡山	170.1		29	愛媛	109.3		30	福岡	146.5		33	長野	156.1		34	長野	157.3		34	長野	157.3	
32	大分	110.1		34	広島	144.7		34	愛媛	164.7		34	山口	170.1		35	奈良	109.2		35	栃木	146.4		33	静岡	156.1		35	広島	157.2		35	広島	157.2	
36	滋賀	110.0		34	宮崎	144.7		34	長崎	164.7		34	徳島	170.1		35	高知	109.2		35	群馬	146.4		33	長崎	156.1		35	高知	157.2		35	高知	157.2	
36	鳥取	110.0		37	静岡	144.6		34	熊本	164.7		34	香川	170.1		35	宮崎	109.2		35	愛知	146.4		37	岩手	156.0		35	福岡	157.2		35	福岡	157.2	
36	広島	110.0		37	岡山	144.6		38	岐阜	164.6		34	熊本	170.1		38	愛知	109.1		35	三重	146.4		37	広島	156.0		35	熊本	157.2		35	熊本	157.2	
36	愛媛	110.0		37	福岡	144.6		38	香川	164.6		39	群馬	170.0		38	広島	109.1		35	長崎	146.4		37	徳島	156.0		35	宮崎	157.2		35	宮崎	157.2	
40	山梨	109.9		37	佐賀	144.6		38	大分	164.6		39	静岡	170.0		38	香川	109.1		35	沖縄	146.4		40	熊本	155.9		40	岩手	157.0		40	岩手	157.0	
40	岐阜	109.9		41	大阪	144.5		38	鹿児島	164.6		39	広島	170.0		41	福岡	109.0		41	和歌山	146.2		41	岡山	155.8		40	岡山	157.0		40	岡山	157.0	
40	山口	109.9		41	熊本	144.5		42	岡山	164.5		39	愛媛	170.0		41	大分	109.0		42	鹿児島	146.1		41	山口	155.8		40	佐賀	157.0		40	佐賀	157.0	
40	高知	109.9		43	島根	144.4		42	山口	164.5		39	宮崎	170.0		41	沖縄	109.0		43	岡山	146.0		41	香川	155.8		43	大分	156.9		43	大分	156.9	
44	島根	109.8		43	山口	144.4		44	広島	164.3		44	島根	169.8		44	鹿児島	108.9		43	山口	146.0		44	島根	155.7		44	愛媛	156.8		44	愛媛	156.8	
45	佐賀	109.7		45	愛媛	144.3		44	高知	164.3		44	福岡	169.8		45	佐賀	108.8		45	広島	145.9		45	愛媛	155.6		44	鹿児島	156.8		44	鹿児島	156.8	
45	鹿児島	109.7		46	鹿児島	144.2		46	宮崎	164.2		46	高知	169.6		46	山口	108.7		46	愛媛	145.6		45	高知	155.6		46	徳島	156.7		46	徳島	156.7	
47	沖縄	109.3		47	高知																														

2 体重

表3 体重の平均値（前年度、親の世代及び全国との比較）

単位：kg

区 分		男 子						女 子							
		平成28年度	平成27年度	差	昭和61年度	差	平成28年度	平成27年度	差	昭和61年度	差	平成28年度	差		
		A	B	A-B	(親の世代) C	A-C	D	A-D	A	B	A-B	C	A-C	D	A-D
幼 稚 園	5歳	18.8	18.7	0.1	19.1	△ 0.3	18.9	△ 0.1	18.3	18.3	0.0	18.6	△ 0.3	18.5	△ 0.2
	6歳	21.3	21.4	△ 0.1	21.1	0.2	21.4	△ 0.1	20.5	20.6	△ 0.1	20.8	△ 0.3	20.9	△ 0.4
小 学 校	7	23.7	24.0	△ 0.3	23.7	0.0	24.0	△ 0.3	23.3	23.2	0.1	23.4	△ 0.1	23.5	△ 0.2
	8	26.7	26.8	△ 0.1	26.6	0.1	27.2	△ 0.5	26.6	26.3	0.3	26.3	0.3	26.4	0.2
	9	30.4	30.6	△ 0.2	29.7	0.7	30.6	△ 0.2	29.4	29.6	△ 0.2	29.7	△ 0.3	29.8	△ 0.4
	10	34.0	34.0	0.0	33.6	0.4	34.0	0.0	34.0	34.1	△ 0.1	33.2	0.8	34.0	0.0
	11	37.4	38.4	△ 1.0	37.7	△ 0.3	38.4	△ 1.0	39.1	38.4	0.7	38.2	0.9	39.0	0.1
中 学 校	12歳	43.4	44.1	△ 0.7	42.0	1.4	44.0	△ 0.6	43.2	42.9	0.3	44.2	△ 1.0	43.7	△ 0.5
	13	48.4	48.7	△ 0.3	48.0	0.4	48.8	△ 0.4	47.1	46.9	0.2	47.2	△ 0.1	47.2	△ 0.1
	14	54.0	53.5	0.5	53.6	0.4	53.9	0.1	50.1	49.5	0.6	49.7	0.4	50.0	0.1
高 等 学 校	15歳	58.6	58.4	0.2	58.8	△ 0.2	58.7	△ 0.1	51.7	50.8	0.9	52.2	△ 0.5	51.7	0.0
	16	60.2	59.9	0.3	59.9	0.3	60.5	△ 0.3	52.7	53.1	△ 0.4	52.9	△ 0.2	52.6	0.1
	17	62.4	62.4	0.0	62.4	0.0	62.5	△ 0.1	53.1	52.9	0.2	52.8	0.3	52.9	0.2

(1) 前年度と比較すると、男子の体重は、6歳から9歳、11歳から13歳で前年度の同年齢より減少している。

女子の体重は、7歳、8歳、11歳から15歳及び17歳で前年度の同年齢より増加している。

[表3]

(2) 親の世代と比較すると、最も差がある年齢は、男子は12歳で1.4kg重くなっているが、女子は12歳で1.0kg軽くなっている。

[表3]

(3) 全国と比較すると、男子の体重は、10歳及び14歳を除くすべての年齢で全国平均値を下回っている。

女子の体重は、5歳から7歳、9歳、12歳及び13歳で全国平均値を下回っている。

[表3、図4]

図3 体重の平均値の推移

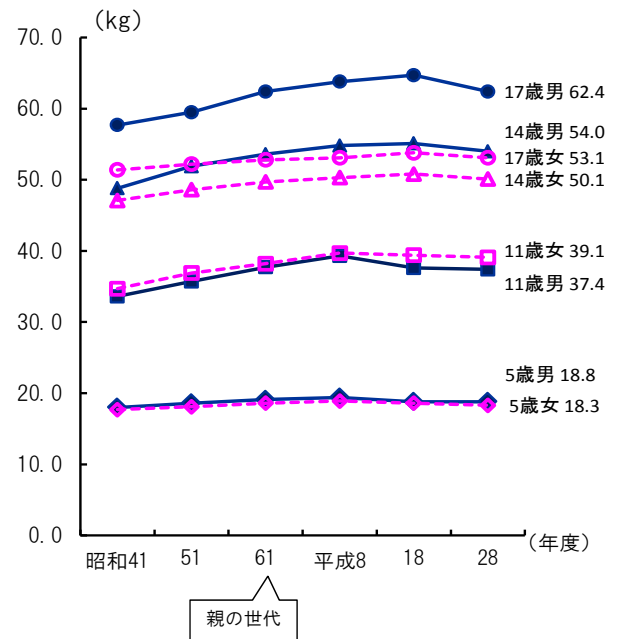


図4 体重の平均値の全国との差

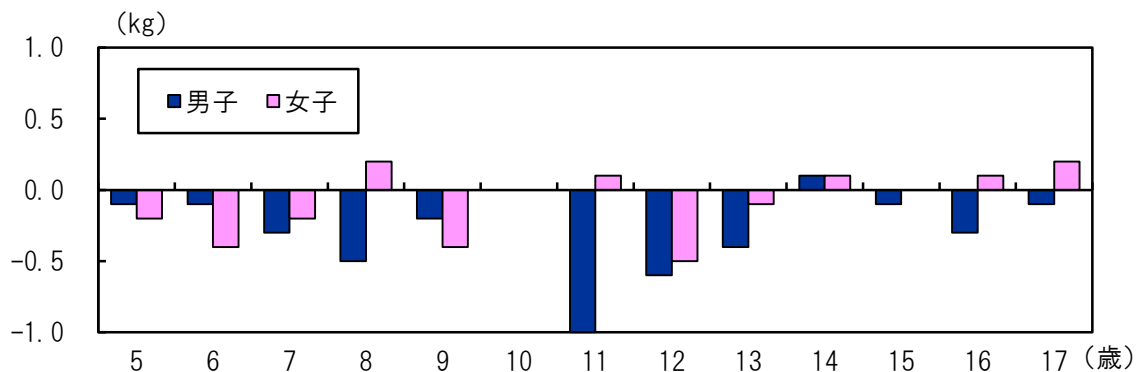


表4 体重の都道府県別平均値比較

男

(kg) 女

(kg)

男										女													
5歳			11歳			14歳			17歳			5歳			11歳			14歳			17歳		
順位	都道府県名	平均値	順位	都道府県名	平均値	順位	都道府県名	平均値	順位	都道府県名	平均値	順位	都道府県名	平均値	順位	都道府県名	平均値	順位	都道府県名	平均値	順位	都道府県名	平均値
	全国	18.9		全国	38.4		全国	53.9		全国	62.5		全国	18.5		全国	39.0		全国	50.0		全国	52.9
1	宮城	19.7	1	宮城	41.1	1	秋田	56.4	1	岩手	65.5	1	福島	19.2	1	青森	41.6	1	青森	52.3	1	栃木	54.3
2	福島	19.4	2	北海道	41.0	2	青森	55.9	2	秋田	65.1	2	青森	19.1	2	北海道	40.9	2	秋田	51.6	2	秋田	54.2
3	青森	19.3	3	秋田	40.2	3	岩手	55.6	3	北海道	64.4	2	宮城	19.1	3	山形	40.7	3	山形	51.3	3	山形	54.1
3	岩手	19.3	3	山形	40.2	4	北海道	55.5	3	石川	64.4	4	秋田	18.9	4	秋田	40.5	4	福島	51.1	4	北海道	54.0
3	徳島	19.3	5	青森	40.0	5	宮城	55.1	5	福井	64.3	4	山形	18.9	5	岩手	40.4	5	宮城	50.9	4	岩手	54.0
3	熊本	19.3	6	山梨	39.6	6	福島	54.8	6	山形	64.0	4	新潟	18.9	6	熊本	40.2	6	栃木	50.8	6	青森	53.8
7	山形	19.1	7	福島	39.5	7	山形	54.7	7	青森	63.9	4	徳島	18.9	7	福島	39.7	7	大分	50.7	7	新潟	53.7
7	茨城	19.1	7	富山	39.5	8	富山	54.6	8	徳島	63.7	8	栃木	18.8	7	香川	39.7	8	岩手	50.5	8	群馬	53.6
7	栃木	19.1	9	栃木	39.4	9	栃木	54.5	9	大分	63.6	8	長崎	18.8	7	高知	39.7	8	鹿児島	50.5	9	熊本	53.4
7	群馬	19.1	10	石川	39.2	10	群馬	54.4	10	和歌山	63.4	10	茨城	18.7	10	茨城	39.6	10	群馬	50.4	10	茨城	53.3
7	埼玉	19.1	11	岩手	39.0	10	石川	54.4	10	熊本	63.4	10	群馬	18.7	10	佐賀	39.6	10	徳島	50.4	10	滋賀	53.3
12	北海道	19.0	12	新潟	38.9	10	福井	54.4	12	長崎	63.3	10	千葉	18.7	12	宮城	39.5	10	宮崎	50.4	12	香川	53.2
12	秋田	19.0	13	埼玉	38.8	10	愛媛	54.4	13	福島	63.2	13	北海道	18.6	12	石川	39.5	13	北海道	50.3	12	宮崎	53.2
12	千葉	19.0	13	東京	38.8	14	新潟	54.3	14	滋賀	63.1	13	岩手	18.6	12	山梨	39.5	14	埼玉	50.2	14	宮城	53.1
12	神奈川	19.0	13	大分	38.8	15	茨城	54.2	14	佐賀	63.1	13	埼玉	18.6	12	大分	39.5	14	福井	50.2	14	福島	53.1
12	新潟	19.0	13	沖縄	38.8	15	東京	54.2	16	宮城	63.0	13	富山	18.6	16	宮崎	39.4	14	和歌山	50.2	14	大阪	53.1
12	富山	19.0	17	茨城	38.7	15	長野	54.2	17	栃木	62.9	13	山梨	18.6	16	沖縄	39.4	17	千葉	50.1	17	埼玉	53.0
12	福井	19.0	18	宮崎	38.5	15	徳島	54.2	17	鹿児島	62.9	13	静岡	18.6	18	千葉	39.3	17	大阪	50.1	17	奈良	53.0
12	香川	19.0	19	岐阜	38.4	15	佐賀	54.2	19	埼玉	62.8	13	和歌山	18.6	18	徳島	39.3	17	佐賀	50.1	17	佐賀	53.0
12	福岡	19.0	20	群馬	38.3	20	奈良	54.1	19	宮崎	62.8	13	香川	18.6	20	栃木	39.2	17	熊本	50.1	20	千葉	52.9
21	東京	18.9	20	福井	38.3	20	沖縄	54.1	21	富山	62.7	21	東京	18.5	20	新潟	39.2	21	茨城	50.0	20	神奈川	52.9
21	山梨	18.9	20	三重	38.3	22	大阪	54.0	21	山梨	62.7	21	神奈川	18.5	20	長崎	39.2	21	山梨	50.0	20	静岡	52.9
21	愛知	18.9	20	和歌山	38.3	22	和歌山	54.0	23	東京	62.6	21	三重	18.5	20	鹿児島	39.2	21	広島	50.0	23	富山	52.8
21	兵庫	18.9	20	徳島	38.3	22	大分	54.0	23	京都	62.6	21	鳥取	18.5	24	大阪	39.1	21	山口	50.0	23	京都	52.8
21	愛媛	18.9	20	香川	38.3	25	山梨	53.9	23	愛媛	62.6	21	大分	18.5	24	鳥取	39.1	21	愛媛	50.0	23	徳島	52.8
21	長崎	18.9	26	千葉	38.2	25	熊本	53.9	26	三重	62.5	26	福井	18.4	26	神奈川	38.9	26	富山	49.9	23	長崎	52.8
21	大分	18.9	26	広島	38.2	27	千葉	53.8	27	新潟	62.4	26	岐阜	18.4	26	富山	38.9	26	石川	49.9	27	石川	52.7
28	静岡	18.8	28	長野	38.0	27	滋賀	53.8	27	大阪	62.4	26	兵庫	18.4	26	福岡	38.9	26	長野	49.9	27	和歌山	52.7
28	大阪	18.8	28	愛知	38.0	29	香川	53.7	27	島根	62.4	26	奈良	18.4	29	群馬	38.8	26	京都	49.9	27	大分	52.7
28	奈良	18.8	28	鳥取	38.0	29	宮崎	53.7	27	高知	62.4	26	愛媛	18.4	29	東京	38.8	26	香川	49.9	27	鹿児島	52.7
28	和歌山	18.8	28	佐賀	38.0	31	鳥取	53.6	27	沖縄	62.4	26	福岡	18.4	29	長野	38.8	26	高知	49.9	31	山梨	52.6
28	岡山	18.8	28	熊本	38.0	31	山口	53.6	32	岐阜	62.3	26	熊本	18.4	29	静岡	38.8	26	福岡	49.9	31	長野	52.6
28	宮崎	18.8	33	神奈川	37.8	31	福岡	53.6	32	鳥取	62.3	26	宮崎	18.4	33	福井	38.6	33	神奈川	49.8	31	愛知	52.6
34	石川	18.7	33	静岡	37.8	31	長崎	53.6	32	岡山	62.3	34	石川	18.3	34	岐阜	38.5	33	愛知	49.8	31	岡山	52.6
34	三重	18.7	33	奈良	37.8	35	神奈川	53.5	35	茨城	62.2	34	愛知	18.3	34	三重	38.5	33	兵庫	49.8	31	福岡	52.6
34	広島	18.7	33	島根	37.8	35	高知	53.5	35	千葉	62.2	34	滋賀	18.3	34	滋賀	38.5	33	奈良	49.8	36	東京	52.5
34	山口	18.7	33	岡山	37.8	37	兵庫	53.4	35	奈良	62.2	34	大阪	18.3	34	京都	38.5	33	長崎	49.8	36	福井	52.5
34	佐賀	18.7	33	山口	37.8	37	広島	53.4	38	山口	62.1	34	岡山	18.3	34	広島	38.5	33	沖縄	49.8	38	兵庫	52.4
39	長野	18.6	39	高知	37.6	39	岐阜	53.3	39	広島	62.0	34	広島	18.3	39	埼玉	38.4	39	東京	49.7	38	島根	52.4
39	岐阜	18.6	39	福岡	37.6	39	三重	53.3	39	香川	62.0	34	山口	18.3	40	愛知	38.2	39	新潟	49.7	40	三重	52.3
39	滋賀	18.6	39	長崎	37.6	41	埼玉	53.2	41	群馬	61.9	34	高知	18.3	40	奈良	38.2	41	岐阜	49.5	40	鳥取	52.3
39	鳥取	18.6	42	愛媛	37.5	42	京都	53.1	41	愛知	61.9	34	佐賀	18.3	40	和歌山	38.2	42	静岡	49.4	40	広島	52.3
43	京都	18.5	43	大阪	37.4	43	愛知	53.0	41	福岡	61.9	34	沖縄	18.3	40	岡山	38.2	42	滋賀	49.4	40	愛媛	52.3
43	高知	18.5	43	兵庫	37.4	43	岡山	53.0	44	神奈川	61.7	44	長野	18.2	40	山口	38.2	42	島根	49.4	44	岐阜	52.1
43	鹿児島	18.5	43	鹿児島	37.4	43	鹿児島	53.0	45	静岡	61.6	44	鹿児島	18.2	40	愛媛	38.2	42	岡山	49.4	44	高知	52.1
43	沖縄	18.5	46	京都	37.3	46	静岡	52.6	46	長野	61.5	46	京都	18.1	46	兵庫	37.9	46	三重	49.2	46	沖縄	51.9
47	島根	18.4	47	滋賀	37.1	46	島根	52.6	46	兵庫	61.5	47	島根	18.0	47	島根	37.7	46	鳥取	49.2	47	山口	51.5

3 年間発育量

表5 17歳（平成10年度生まれ）の年間発育量

区分		男子						女子					
		身長(cm)			体重(kg)			身長(cm)			体重(kg)		
		大阪府 A	全国 B	差 A-B	大阪府 A	全国 B	差 A-B	大阪府 A	全国 B	差 A-B	大阪府 A	全国 B	差 A-B
幼稚園	5→6歳	5.3	5.7	△ 0.4	2.3	2.5	△ 0.2	5.1	5.8	△ 0.7	1.9	2.4	△ 0.5
小学校	6→7歳	5.9	5.9	0.0	2.6	2.6	0.0	6.2	5.9	0.3	2.8	2.5	0.3
	7→8歳	6.0	5.8	0.2	3.2	3.2	0.0	6.0	5.7	0.3	3.0	3.0	0.0
	8→9歳	4.9	5.4	△ 0.5	3.5	3.4	0.1	5.7	6.2	△ 0.5	3.5	3.5	0.0
	9→10歳	5.1	5.2	△ 0.1	2.9	3.4	△ 0.5	6.8	6.7	0.1	4.0	4.0	0.0
	10→11歳	6.3	6.1	0.2	4.1	4.2	△ 0.1	7.1	6.5	0.6	5.0	4.9	0.1
中学校	11→12歳	7.2	7.3	△ 0.1	5.8	5.4	0.4	4.8	5.1	△ 0.3	4.4	4.6	△ 0.2
	12→13歳	6.8	7.2	△ 0.4	4.1	5.2	△ 1.1	3.2	3.1	0.1	3.9	3.8	0.1
	13→14歳	5.9	5.5	0.4	6.3	5.0	1.3	1.5	1.5	0.0	2.6	2.5	0.1
高等学校	14→15歳	3.8	3.3	0.5	4.9	4.9	0.0	0.7	0.5	0.2	1.8	1.5	0.3
	15→16歳	1.7	1.5	0.2	1.1	1.7	△ 0.6	0.8	0.6	0.2	1.6	1.2	0.4
	16→17歳	0.7	0.9	△ 0.2	2.5	1.9	0.6	0.1	0.2	△ 0.1	0.0	0.3	△ 0.3

注)1 年間発育量とは、例えば身長では、「5→6歳」の年間発育量は、平成17年度調査6歳の者の身長の平均値から平成16年度調査5歳の者の身長の平均値を引いた数値である。
調査実施校及び調査対象校の調査対象児童は、毎年一定の方法により抽出されるため、「同一児童」の年間発育量の推移を示すものではない。
2 網掛けの数値は、年間発育量の最大値である。

17歳（平成10年度生まれ）の者の年間発育量をみると、身長の発育量が最大となる時期は、男子では11歳から12歳にかけて7.2cm、女子では10歳から11歳にかけて7.1cmとなっている。最大の発育量を示す時期は、女子の方が男子に比べ1歳早くなっている。 [表5、図5]

体重の発育量が最大となる時期は、男子では13歳から14歳にかけて6.3kg、女子では10歳から11歳にかけて5.0kgとなっており、女子の方が男子に比べ3歳早くなっている。 [表5、図6]

図5 17歳の年間発育量（身長）

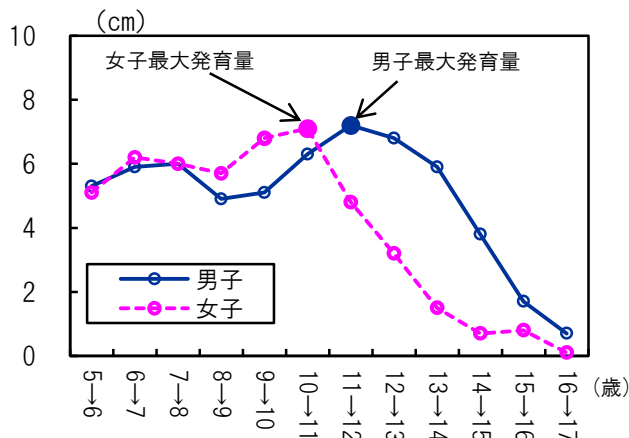
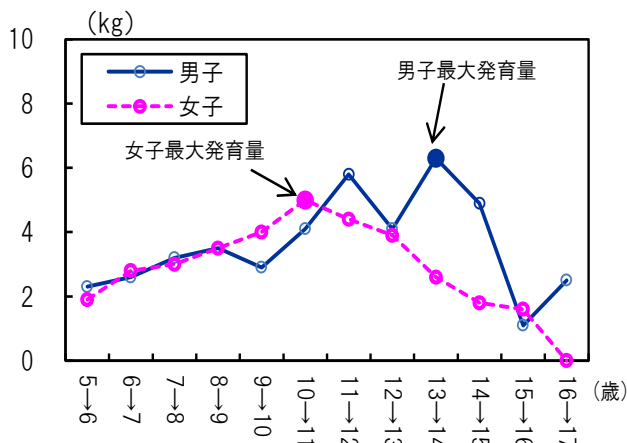


図6 17歳の年間発育量（体重）



Ⅱ 肥満傾向児及び痩身傾向児の出現率

表6 肥満傾向児及び痩身傾向児の出現率

単位：%

区 分		男 子				女 子			
		肥満傾向児		痩身傾向児		肥満傾向児		痩身傾向児	
		大阪府	全 国	大阪府	全 国	大阪府	全 国	大阪府	全 国
幼 稚 園	5 歳	2.40	2.68	0.17	0.24	1.57	2.44	0.41	0.44
	6 歳	3.09	4.35	1.25	0.45	1.62	4.24	0.19	0.40
小 学 校	7	4.43	5.74	0.58	0.41	4.76	5.18	1.03	0.64
	8	4.49	7.65	0.63	1.16	6.04	6.63	1.28	1.07
	9	7.42	9.41	1.58	1.48	7.48	7.17	3.16	1.86
	10	10.91	10.01	3.84	2.49	7.69	7.86	3.02	2.99
	11	7.84	10.08	3.58	2.94	7.41	8.31	3.57	2.99
中 学 校	12 歳	9.29	10.42	2.59	2.75	7.06	8.57	4.61	4.29
	13	8.92	8.28	1.64	2.04	6.52	7.46	4.21	3.47
	14	8.89	8.04	1.68	1.84	8.22	7.70	1.75	2.67
高 等 学 校	15 歳	12.56	10.95	4.07	3.07	8.89	8.46	3.20	2.30
	16	8.78	9.43	2.07	2.25	7.11	7.36	1.44	1.84
	17	10.41	10.64	2.09	2.21	8.57	7.95	1.28	1.51

注) 肥満・痩身傾向児の算出方法は14ページを参照

1 肥満傾向児の出現率

年齢別の肥満傾向児の出現率をみると、出現率が最も高い年齢は、男女ともに15歳で、出現率は男子12.56%、女子は8.89%となっている。 [表6]

全国と比較すると、男子は10歳、13歳から15歳を除くすべての年齢、女子は9歳、14歳、15歳及び17歳を除くすべての年齢で全国平均値を下回っている。 [図7、図8]

図7 肥満傾向児の出現率の比較 (男子)

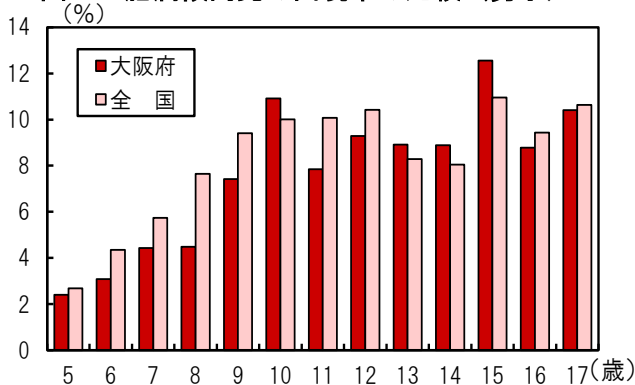
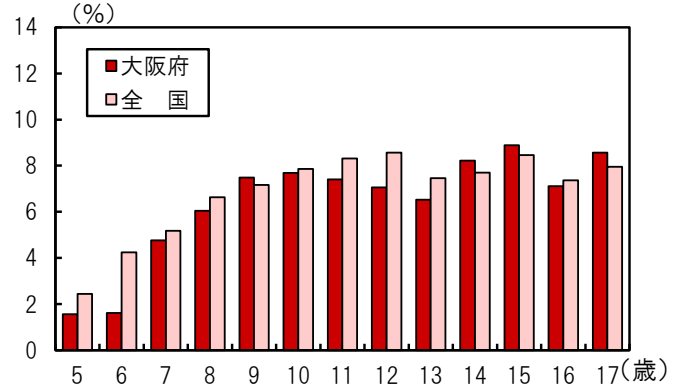


図8 肥満傾向児の出現率の比較 (女子)



2 痩身傾向児の出現率

年齢別の痩身傾向児の出現率をみると、出現率が最も高い年齢は、男子は15歳で4.07%、女子は12歳で4.61%となっている。 [表6]

全国と比較すると、男子は6歳、7歳、9歳から11歳及び15歳、女子は7歳から13歳及び15歳で全国平均値を上回っている。 [図9、図10]

図9 痩身傾向児の出現率の比較 (男子)

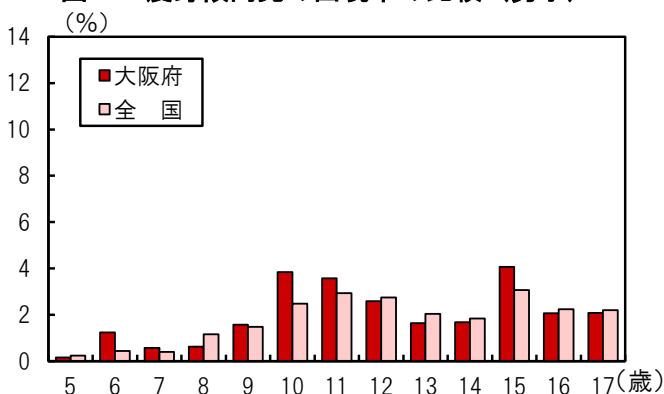
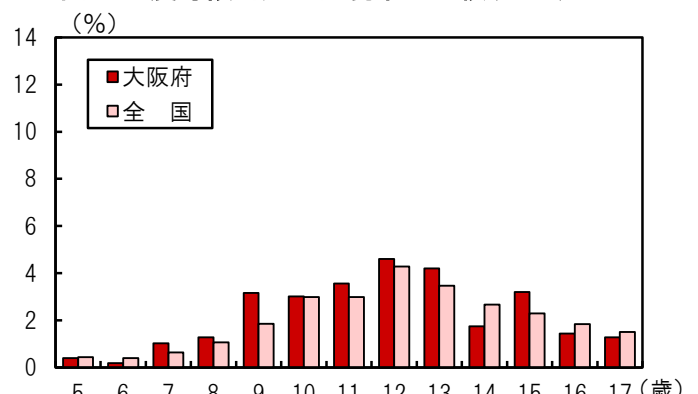


図10 痩身傾向児の出現率の比較 (女子)



【肥満・痩身傾向児の算出方法】

性別・年齢別・身長別標準体重から肥満度（過体重度）を算出し、肥満度が20%以上の者を肥満傾向児、
-20%以下の者を痩身傾向児としている。

肥満度の求め方は以下のとおりである。

肥満度（過体重度）

$$= \text{〔実測体重 (kg) - 身長別標準体重 (kg)〕} / \text{身長別標準体重 (kg)} \times 100 (\%)$$

$$* \text{ 身長別標準体重 (kg) = a} \times \text{実測身長 (cm)} - \text{b}$$

年齢	係数	男子		女子	
		a	b	a	b
5		0.386	23.699	0.377	22.750
6		0.461	32.382	0.458	32.079
7		0.513	38.878	0.508	38.367
8		0.592	48.804	0.561	45.006
9		0.687	61.390	0.652	56.992
10		0.752	70.461	0.730	68.091
11		0.782	75.106	0.803	78.846
12		0.783	75.642	0.796	76.934
13		0.815	81.348	0.655	54.234
14		0.832	83.695	0.594	43.264
15		0.766	70.989	0.560	37.002
16		0.656	51.822	0.578	39.057
17		0.672	53.642	0.598	42.339

出典：公益財団法人日本学校保健会「児童生徒の健康診断マニュアル平成27年度改訂」

（参考）平成28年度調査の平均身長(全国)の場合の標準体重

年齢	男子			女子		
	平均身長 (cm)	平均身長時 の標準体重 (kg)	平均体重 (kg)	平均身長 (cm)	平均身長時 の標準体重 (kg)	平均体重 (kg)
5	110.4	18.9	18.9	109.4	18.5	18.5
6	116.5	21.3	21.4	115.6	20.9	20.9
7	122.5	24.0	24.0	121.5	23.4	23.5
8	128.1	27.0	27.2	127.2	26.4	26.4
9	133.6	30.4	30.6	133.4	30.0	29.8
10	138.8	33.9	34.0	140.2	34.3	34.0
11	145.2	38.4	38.4	146.8	39.0	39.0
12	152.7	43.9	44.0	151.9	44.0	43.7
13	159.9	49.0	48.8	154.8	47.2	47.2
14	165.2	53.8	53.9	156.5	49.7	50.0
15	168.3	57.9	58.7	157.1	51.0	51.7
16	169.9	59.6	60.5	157.5	52.0	52.6
17	170.7	61.1	62.5	157.8	52.0	52.9

Ⅲ 健康状態

1 疾病・異常の被患率等の状況

表7 疾病・異常の被患率等

区分	幼稚園	小学校	中学校	高等学校	
60%以上～100%未満					
50～60			裸眼視力1.0未満の者		
40～50		むし歯（う歯）		むし歯（う歯）	
30～40	むし歯（う歯）	裸眼視力1.0未満の者	むし歯（う歯）		
20～30	裸眼視力1.0未満の者				
10～20		鼻・副鼻腔疾患	鼻・副鼻腔疾患		
1～10	8～10	耳疾患	耳疾患		
	6～8		眼の疾病・異常 歯列・咬合 歯・口腔のその他の疾病・異常		
	4～6	鼻・副鼻腔疾患 歯列・咬合		歯列・咬合 眼の疾病・異常 耳疾患 歯垢の状態 心電図異常	歯垢の状態 鼻・副鼻腔疾患 心電図異常
	2～4	眼の疾病・異常 アトピー性皮膚炎	歯垢の状態 心電図異常 ぜん息	歯肉の状態 歯・口腔のその他の疾病・異常 蛋白検出の者 脊柱・胸郭・四肢の状態 ぜん息	歯列・咬合 歯肉の状態 蛋白検出の者 脊柱・胸郭・四肢の状態 アトピー性皮膚炎 ぜん息
	1～2	歯・口腔のその他の疾病・異常 ぜん息 その他の皮膚疾患 口腔咽喉頭疾患・異常	歯肉の状態 アトピー性皮膚炎 脊柱・胸郭・四肢の状態	アトピー性皮膚炎 心臓の疾病・異常	眼の疾病・異常 耳疾患 歯・口腔のその他の疾病・異常 心臓の疾病・異常
0.1～1	0.5～1	蛋白検出の者	心臓の疾病・異常 難聴 口腔咽喉頭疾患・異常 栄養状態 蛋白検出の者 その他の皮膚疾患	栄養状態	顎関節
	0.1～0.5	心臓の疾病・異常 言語障害 栄養状態 脊柱・胸郭・四肢の状態 歯垢の状態 顎関節 腎臓疾患	言語障害 顎関節 腎臓疾患	口腔咽喉頭疾患・異常 難聴 腎臓疾患 顎関節 その他の皮膚疾患 尿糖検出の者 言語障害	栄養状態 腎臓疾患 難聴 口腔咽喉頭疾患・異常 その他の皮膚疾患 尿糖検出の者
0.1%未満	歯肉の状態	尿糖検出の者 結核	結核	言語障害 結核	

注) 1 「口腔咽喉頭疾患・異常」とは、アデノイド、扁桃肥大、咽頭炎、喉頭炎、扁桃炎、音声言語異常のある者等である。
 2 「歯・口腔のその他の疾病・異常」とは、口角炎、口唇炎、口内炎、唇裂、口蓋裂、舌小帯異常、唾石、癒合歯、要注意乳歯等のある者等である。
 3 「その他の皮膚疾患」とは、伝染性皮膚疾患、毛髪疾患等、アトピー性皮膚炎以外の皮膚疾患と判定された者である。
 4 「心電図異常」とは、心電図検査の結果、異常と判定された者である。
 5 「蛋白検出の者」とは、尿検査のうち、蛋白第1次検査の結果、尿中に蛋白が検出（陽性（+以上）又は疑陽性（±）と判定）された者である。
 6 「尿糖検出の者」とは、尿検査のうち、糖第1次検査の結果、尿中に糖が検出（陽性（+以上）と判定）された者である。
 7 その他用語については、文部科学省HP学校保健統計調査用語の解説を参照。（http://www.mext.go.jp/b_menu/toukei/chousa05/hoken/yougo/1268655.htm）

学校段階別に疾病・異常の被患率等をみると、幼稚園及び小学校においては「むし歯（う歯）」の者の割合が最も高く、次いで「裸眼視力 1.0 未満の者」の順となっており、中学校においては「裸眼視力 1.0 未満の者」の割合が最も高く、次いで「むし歯（う歯）」の者の順となっている。高等学校においては「むし歯（う歯）」の割合が高くなっている。 [表7]

2 主な疾病・異常等の状況

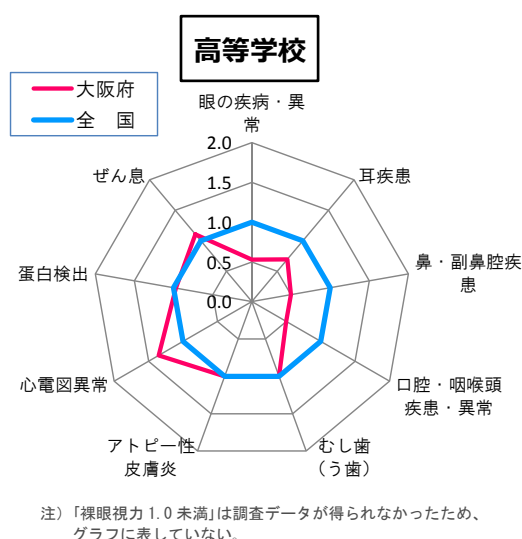
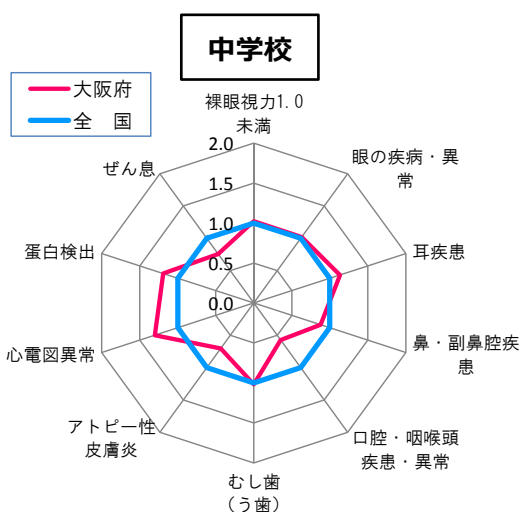
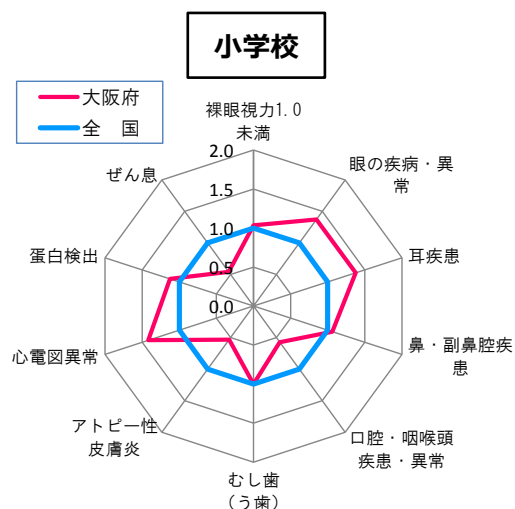
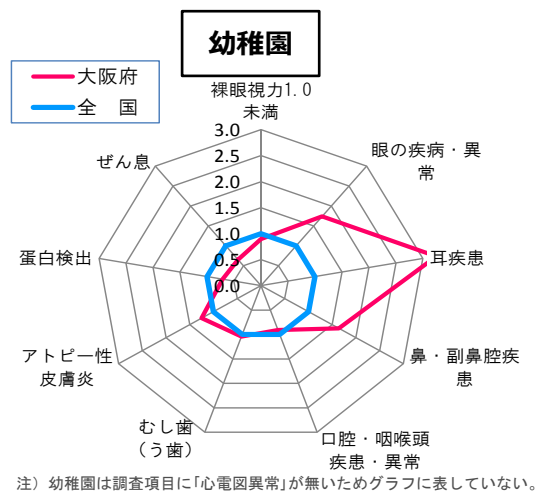
表8 主な疾病・異常等の状況

単位：％

区 分		裸 1・ 眼 ⁰ 視未 力満	眼の 疾 病 ・ 異 常	耳 疾 患	鼻 ・ 副 鼻 腔 疾 患	口 疾 患 ・ 咽 喉 頭 常	むし 歯 (う 歯)	ア ト ピ ー 性 皮 膚 炎	心 電 図 異 常	蛋 白 検 出	ぜ ん 息
幼 稚 園	大阪府	25.0	3.3	9.1	5.9	1.0	37.0	3.0	…	0.5	1.5
	全 国	27.9	1.9	2.8	3.6	1.1	35.6	2.4	…	0.7	2.3
小 学 校	大阪府	32.6	7.4	8.4	13.7	0.8	48.9	1.7	3.4	0.9	2.0
	全 国	31.5	5.4	6.1	12.9	1.4	48.9	3.2	2.4	0.8	3.7
中 学 校	大阪府	55.9	5.2	5.1	10.1	0.4	38.2	1.9	4.3	3.1	2.2
	全 国	54.6	5.1	4.5	11.5	0.7	37.5	2.7	3.3	2.6	2.9
高 等 学 校	大阪府	-	1.8	1.6	4.7	0.2	49.2	2.3	4.6	3.2	2.1
	全 国	66.0	3.4	2.3	9.4	0.4	49.2	2.3	3.4	3.3	1.9

注) 「心電図異常」については、6歳、12歳、15歳のみ実施している。

図11 全国と大阪府の疾病・異常被患率比較 (全国の被患率=1.00とした場合)



(1) 裸眼視力

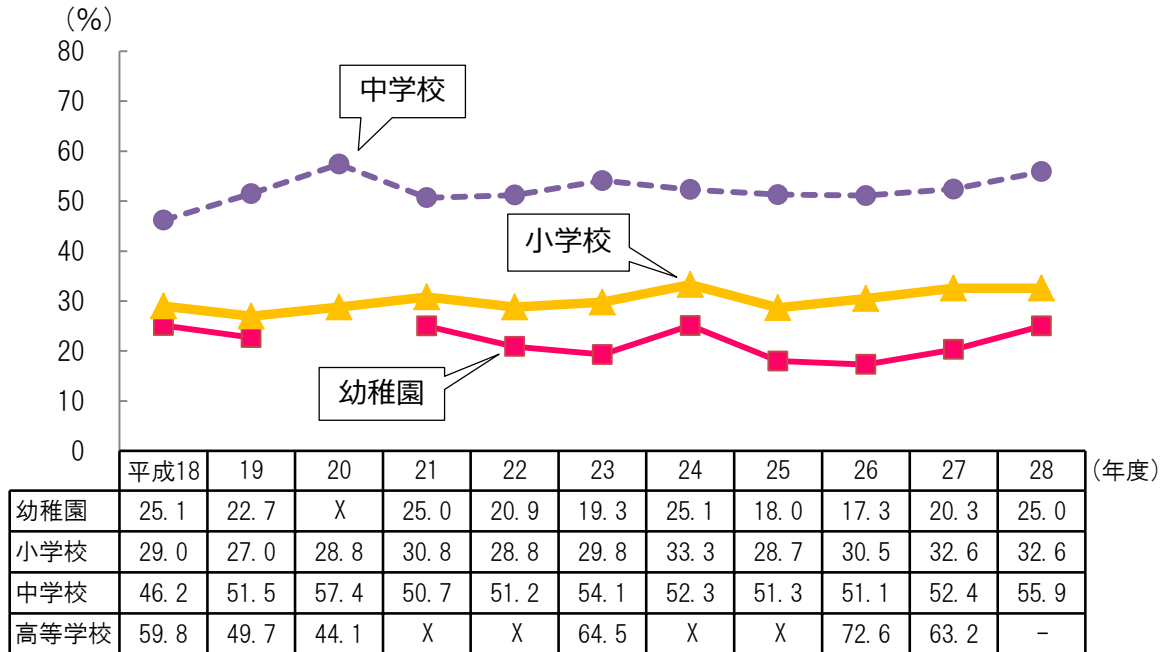
「裸眼視力 1.0 未満の者」の割合は、幼稚園 25.0%、小学校 32.6%、中学校 55.9%となっている。

[表 8、図 12]

全国と比較すると、8 歳から 12 歳及び 14 歳で全国平均値を上回っている。

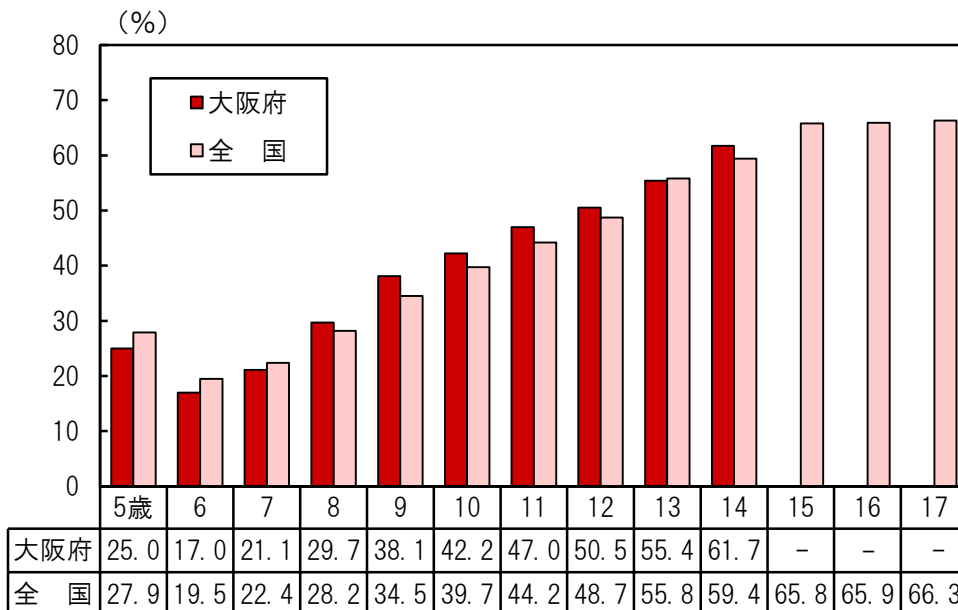
[図 13]

図 12 裸眼視力 1.0 未満の者の割合（年次推移）



注) 高等学校はメガネやコンタクトレンズで視力矯正をして測定しているため、裸眼視力の調査データが無いかデータが少なく秘匿対象となっている年度が複数存在するため、年次推移グラフは掲載していない。

図 13 裸眼視力 1.0 未満の者の割合（全国との比較）



(2) 鼻・副鼻腔疾患

「鼻・副鼻腔疾患」とは慢性副鼻腔炎、アレルギー性鼻炎などのことで、その割合は幼稚園 5.9%、小学校 13.7%、中学校 10.1%、高等学校 4.7%となっており、幼稚園及び小学校では平成 18 年度以降過去最高となっている。

[表 8、図 14]

年齢別にみると、6 歳が 15.3%と最も高くなっている。

全国と比較すると、5 歳から 9 歳及び 11 歳を除くすべての年齢で全国平均値を下回っている。

[図 15]

図 14 鼻・副鼻腔疾患の者の割合（年次推移）

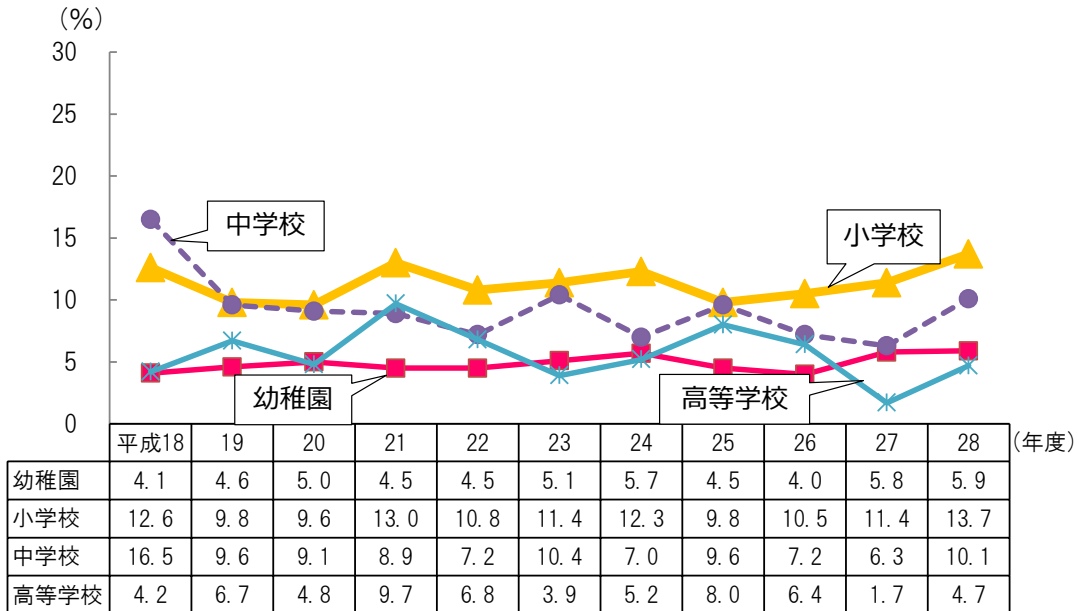
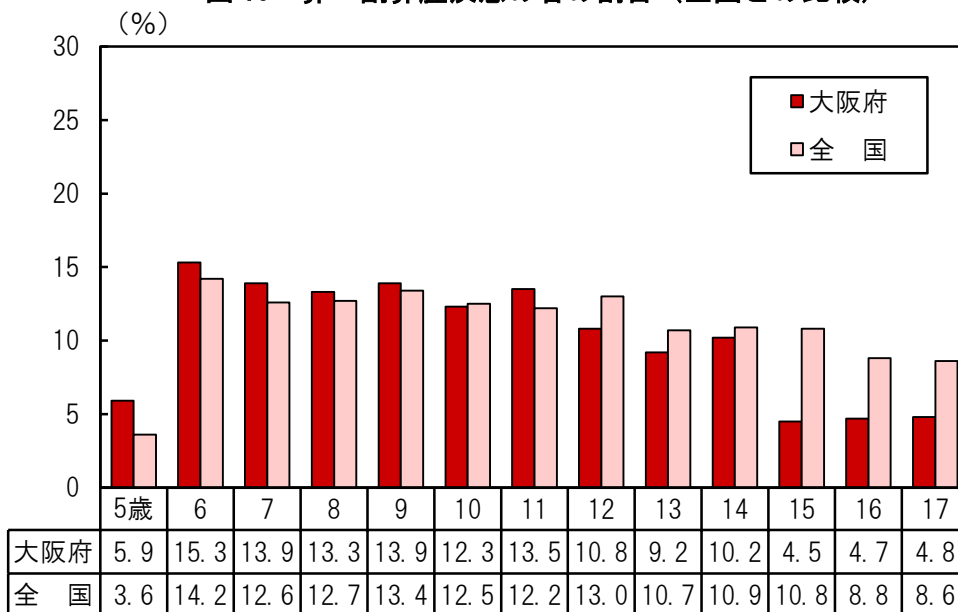


図 15 鼻・副鼻腔疾患の者の割合（全国との比較）



(3) むし歯（う歯）（処置完了者を含む）

「むし歯（う歯）」の者の割合は、幼稚園 37.0%、小学校 48.9%、中学校 38.2%、高等学校 49.2%となっており、中学校では平成 18 年度以降過去最低となっている。 [表 8、図 16]

年齢別にみると、9 歳が 55.8%と最も高くなっている。

全国と比較すると、6 歳から 8 歳、16 歳及び 17 歳で全国平均値を下回っている。 [図 17]

図 16 むし歯（う歯）の者の割合（年次推移）

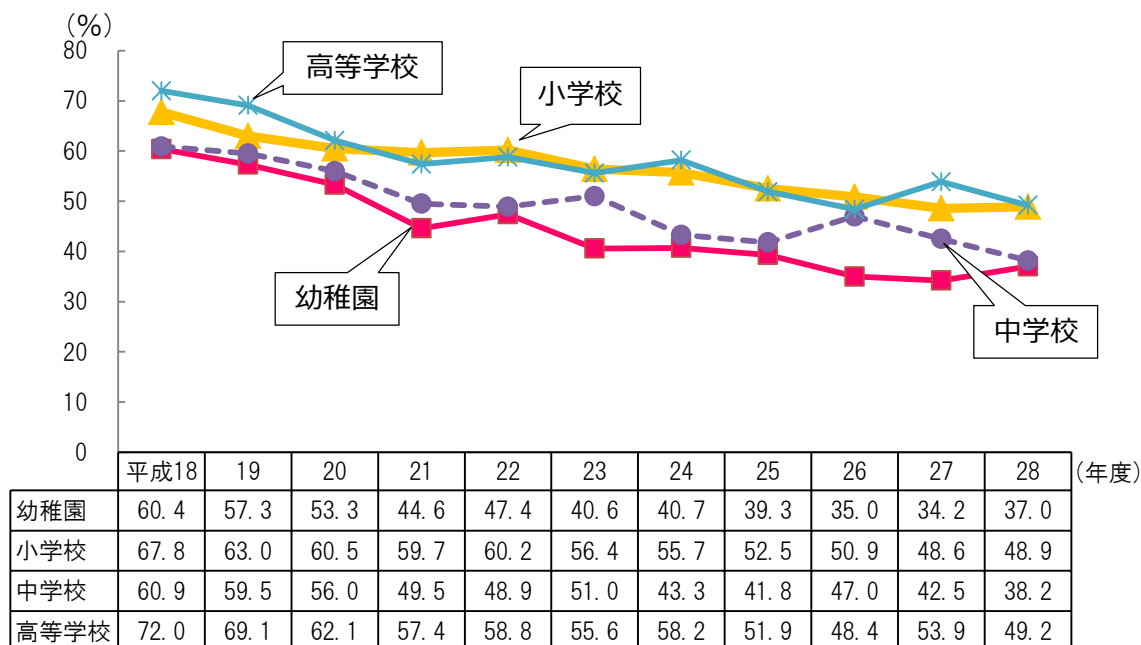
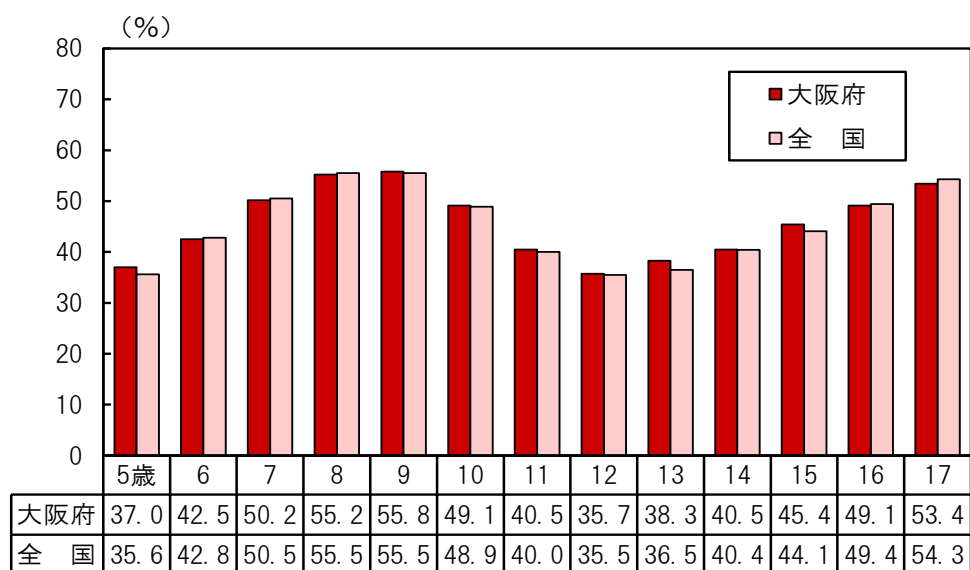


図 17 むし歯（う歯）の者の割合（全国との比較）



(4) アトピー性皮膚炎

「アトピー性皮膚炎」の者の割合は、幼稚園 3.0%、小学校 1.7%、中学校 1.9%、高等学校 2.3%となっている。小学校では平成 18 年度以降過去最低である。 [表 8、図 18]

年齢別にみると、5 歳が 3.0%と最も高くなっている。

全国と比較すると、5 歳及び 17 歳を除くすべての年齢で全国平均値を下回っている。 [図 19]

図 18 アトピー性皮膚炎の者の割合（年次推移）

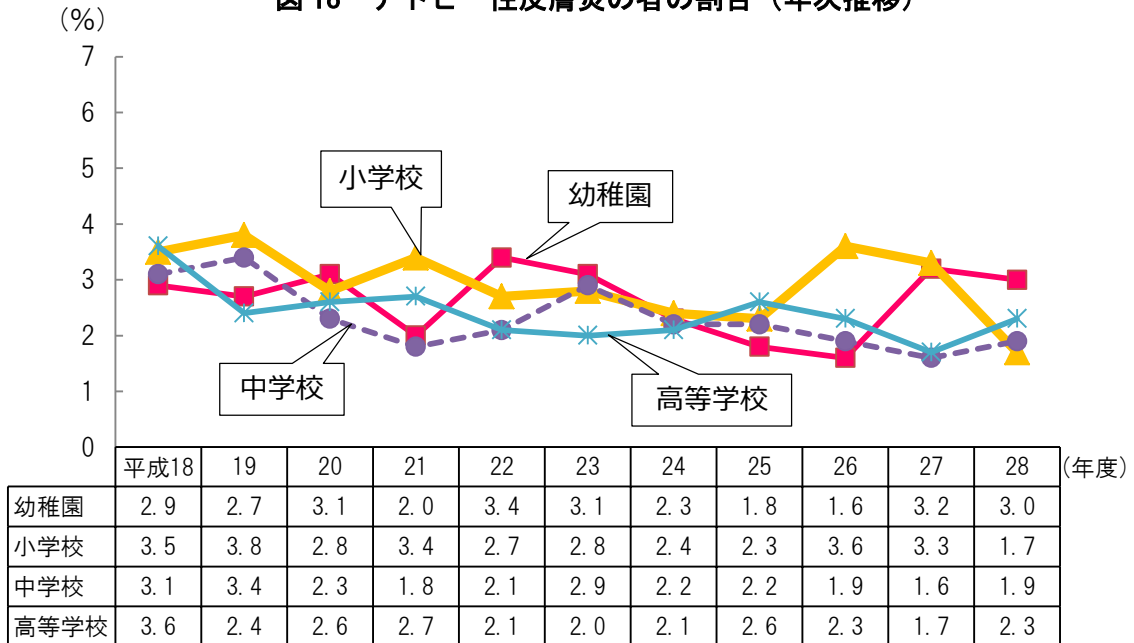
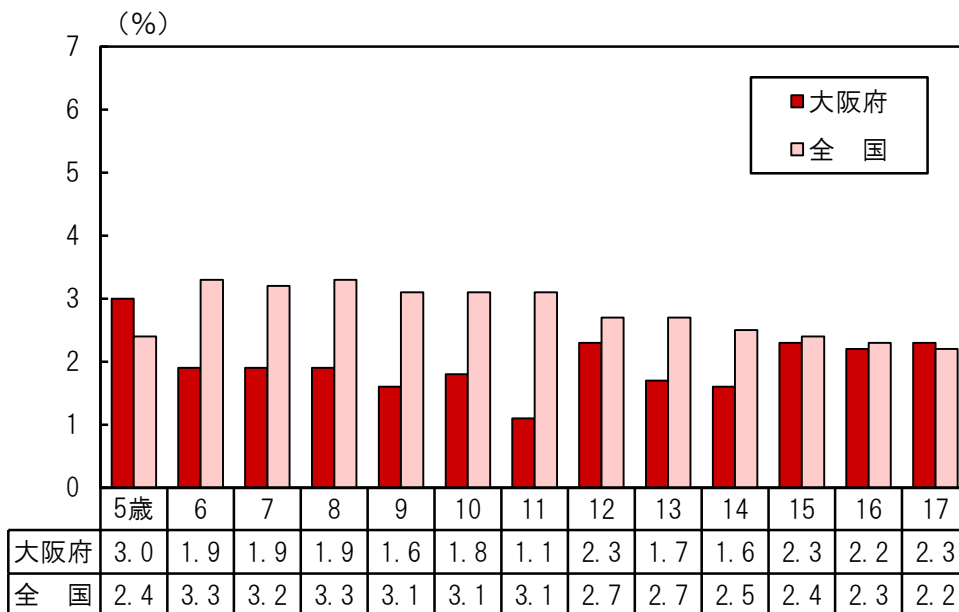


図 19 アトピー性皮膚炎の者の割合（全国との比較）



(5) ぜん息

「ぜん息」の者の割合は、幼稚園 1.5%、小学校 2.0%、中学校 2.2%、高等学校 2.1%となっており、小学校では平成 18 年度以降過去最低である。 [表 8、図 20]

年齢別にみると、12 歳が 2.4%と最も高くなっている。

全国と比較すると、15 歳から 17 歳を除くすべての年齢で全国平均値を下回っている。 [図 21]

図 20 ぜん息の者の割合（年次推移）

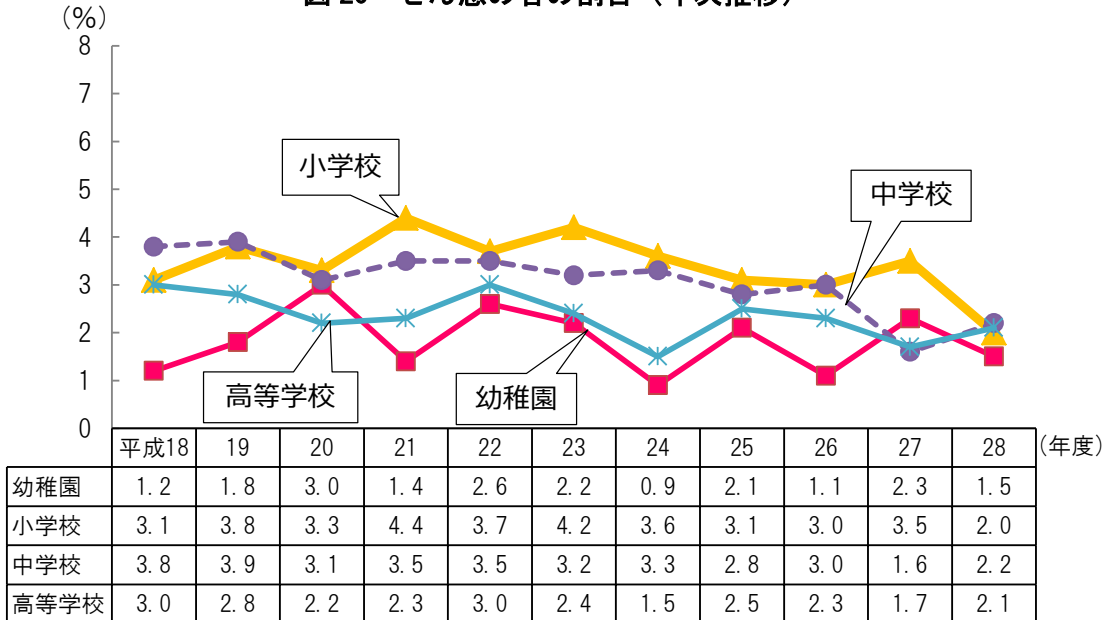
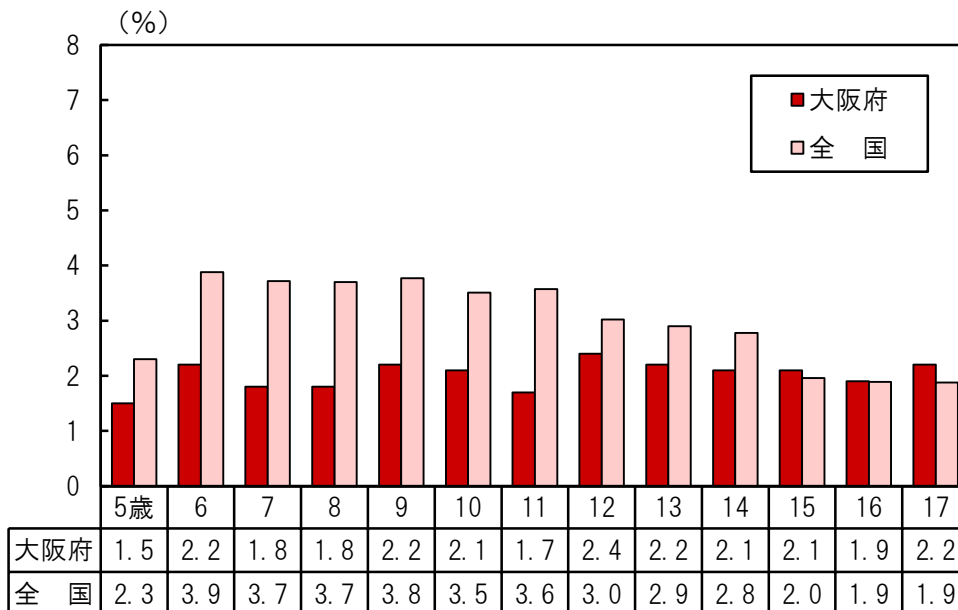


図 21 ぜん息の者の割合（全国との比較）



統計表

統計表 1 年齢別身長・体重の平均値及び標準偏差（大阪府及び全国）

区 分	男 子								
	身 長 (cm)				体 重 (kg)				
	大 阪 府		全 国		大 阪 府		全 国		
	平均値	標準偏差	平均値	標準偏差	平均値	標準偏差	平均値	標準偏差	
幼 稚 園	5 歳	110.5	4.80	110.4	4.74	18.8	2.59	18.9	2.63
	6 歳	116.6	4.93	116.5	4.91	21.3	3.56	21.4	3.38
小 学 校	7	122.3	5.19	122.5	5.08	23.7	3.65	24.0	4.09
	8	127.7	5.23	128.1	5.36	26.7	4.52	27.2	5.08
	9	133.6	5.67	133.6	5.67	30.4	6.01	30.6	6.16
	10	138.6	6.33	138.8	6.21	34.0	7.55	34.0	7.29
	11	144.5	7.29	145.2	7.06	37.4	8.20	38.4	8.47
中 学 校	12 歳	152.1	7.80	152.7	7.96	43.4	9.67	44.0	9.72
	13	159.4	7.62	159.9	7.55	48.4	9.77	48.8	9.76
	14	165.4	6.75	165.2	6.68	54.0	10.08	53.9	9.71
高 等 学 校	15 歳	168.3	5.88	168.3	5.92	58.6	10.99	58.7	10.50
	16	169.9	6.11	169.9	5.86	60.2	9.89	60.5	10.13
	17	170.7	5.89	170.7	5.81	62.4	10.37	62.5	10.17

区 分	女 子								
	身 長 (cm)				体 重 (kg)				
	大 阪 府		全 国		大 阪 府		全 国		
	平均値	標準偏差	平均値	標準偏差	平均値	標準偏差	平均値	標準偏差	
幼 稚 園	5 歳	109.3	4.59	109.4	4.67	18.3	2.31	18.5	2.49
	6 歳	115.4	4.84	115.6	4.88	20.5	2.83	20.9	3.19
小 学 校	7	121.3	5.08	121.5	5.09	23.3	3.76	23.5	3.88
	8	127.6	5.55	127.2	5.46	26.6	4.52	26.4	4.71
	9	133.1	5.83	133.4	6.05	29.4	5.45	29.8	5.70
	10	140.3	6.95	140.2	6.79	34.0	6.80	34.0	6.97
	11	146.8	6.69	146.8	6.66	39.1	8.02	39.0	7.88
中 学 校	12 歳	151.6	5.90	151.9	5.87	43.2	8.32	43.7	8.01
	13	155.1	5.50	154.8	5.40	47.1	7.20	47.2	7.57
	14	156.3	5.16	156.5	5.25	50.1	7.53	50.0	7.46
高 等 学 校	15 歳	157.1	5.17	157.1	5.25	51.7	7.53	51.7	7.78
	16	157.8	5.39	157.5	5.30	52.7	7.59	52.6	7.61
	17	158.0	5.56	157.8	5.40	53.1	7.56	52.9	7.73

注) 1 年齢は、平成28年4月1日現在の満年齢である。以下の各表において同じ。
 2 標準偏差とは、データの散らばりの度合を表す数値。標準偏差が小さいことは、平均値のまわりの散らばりの度合が小さいことを示す。

統計表2 年齢別身長・体重の平均値の推移

身 長			単位：cm														
区 分	幼稚園	小 学 校							中 学 校			高 等 学 校					
		5歳	6歳	7歳	8歳	9歳	10歳	11歳	12歳	13歳	14歳	15歳	16歳	17歳			
男	昭和 平成	41年度	108.9	114.3	119.8	124.7	130.0	135.0	140.1	145.9	153.1	159.8	164.7	166.7	167.8		
		51	110.0	115.8	121.4	126.6	131.7	137.4	142.3	149.0	156.8	163.0	166.7	168.1	169.0		
		61	111.2	116.4	122.6	127.7	133.2	138.5	143.8	149.8	158.0	164.4	168.3	169.8	170.6		
		8	110.7	116.5	122.0	128.4	133.5	138.4	145.2	151.8	159.3	164.9	168.7	170.4	171.2		
		18	110.5	116.5	122.3	128.1	133.6	138.5	144.2	151.9	159.5	165.0	168.4	170.2	171.2		
		19	110.8	116.5	122.3	128.3	133.6	138.4	144.5	152.2	159.6	165.2	168.9	169.9	170.9		
		20	110.7	116.8	122.2	127.9	133.2	138.7	145.2	151.8	159.2	164.7	168.2	170.0	170.9		
		21	110.9	116.8	122.6	128.3	133.6	138.3	145.5	151.8	159.4	164.8	169.0	170.0	171.0		
		22	110.8	117.1	122.3	128.2	133.4	138.6	144.6	152.2	159.7	164.9	168.2	169.9	170.7		
	子	23	110.6	116.4	122.8	128.0	133.3	138.1	144.3	151.8	159.7	165.0	168.4	170.1	171.1		
		24	110.4	116.5	122.4	128.0	133.5	139.0	144.4	151.6	158.6	165.0	168.4	169.6	170.6		
		25	110.5	116.5	122.3	128.2	133.5	139.0	144.4	152.1	158.9	164.5	168.2	169.9	171.1		
		26	110.3	116.7	122.4	127.7	133.6	139.3	144.7	152.6	159.1	164.9	168.3	170.1	171.2		
		27	110.5	116.7	122.9	128.2	133.6	138.9	145.7	152.5	159.9	165.0	168.7	170.0	170.9		
		28	110.5	116.6	122.3	127.7	133.6	138.6	144.5	152.1	159.4	165.4	168.3	169.9	170.7		
		女	昭和 平成	41年度	107.8	113.4	118.7	124.1	129.5	135.2	141.1	147.4	151.2	153.5	154.8	155.2	155.2
				51	109.1	115.0	120.2	126.1	131.5	138.2	144.9	150.3	153.8	155.5	156.5	157.0	157.1
				61	110.1	116.0	121.6	127.3	133.4	139.1	145.3	151.5	154.8	156.3	157.4	157.8	158.2
8	110.1			115.6	122.2	127.6	133.5	140.0	146.9	152.3	155.5	156.9	157.1	158.0	157.8		
18	110.1			116.2	121.3	127.5	133.2	140.6	147.2	151.8	155.5	156.8	157.5	157.7	158.4		
19	109.5			115.6	121.6	127.3	133.3	140.0	146.2	151.7	154.9	156.8	157.6	157.8	158.8		
20	109.8			115.4	121.2	127.1	133.0	140.1	146.7	152.0	155.2	156.2	157.8	157.8	157.7		
21	110.0			115.6	121.4	127.7	133.6	139.8	147.1	151.8	155.1	156.7	157.6	158.0	157.8		
22	109.7			115.4	121.8	127.5	132.9	140.0	146.9	151.9	155.0	156.4	157.5	157.3	157.6		
子	23		109.6	115.7	121.6	127.2	133.4	140.3	146.5	151.7	155.3	156.6	157.1	157.9	158.4		
	24		109.2	115.5	121.4	127.1	133.5	140.1	146.6	152.0	154.9	156.4	157.3	157.6	158.0		
	25		109.8	115.6	121.7	127.1	133.0	139.6	146.2	151.7	155.0	156.4	157.4	157.9	158.3		
	26		109.4	115.4	121.7	127.2	133.3	139.4	146.4	152.0	155.1	156.6	157.1	157.6	158.5		
	27		109.2	115.5	121.1	127.1	132.9	140.3	146.6	151.9	154.8	156.6	156.9	157.9	158.1		
	28		109.3	115.4	121.3	127.6	133.1	140.3	146.8	151.6	155.1	156.3	157.1	157.8	158.0		
	男		昭和 平成	41年度	18.0	20.0	22.0	24.6	27.4	30.6	33.6	37.6	43.1	48.8	53.8	56.3	57.7
				51	18.6	20.6	23.0	25.9	28.5	32.2	35.7	40.7	46.3	51.9	56.7	58.2	59.5
				61	19.1	21.1	23.7	26.6	29.7	33.6	37.7	42.0	48.0	53.6	58.8	59.9	62.4
8		19.4		21.4	24.0	27.8	31.2	34.4	39.3	44.2	49.9	54.8	59.4	62.0	63.8		
18		18.8		21.3	24.0	26.8	30.7	33.6	37.6	44.0	49.7	55.1	59.6	62.2	64.7		
19		19.1		21.3	23.9	27.2	30.5	33.6	37.9	43.9	49.4	54.9	61.2	61.8	64.2		
20		19.0		21.4	24.0	26.9	30.7	34.1	38.5	43.3	49.2	54.0	58.5	61.0	64.3		
21		19.0		21.4	24.1	26.8	30.5	33.6	39.0	43.7	48.9	54.0	59.6	60.5	62.9		
22		19.0		21.3	23.6	26.7	30.3	33.8	37.7	44.1	49.0	54.5	59.7	61.4	62.9		
子		23	18.8	21.2	24.0	26.7	29.9	32.9	37.3	43.5	48.9	53.9	58.9	61.4	63.4		
		24	18.8	21.2	23.8	27.0	30.3	33.9	37.6	42.9	47.6	53.5	59.7	60.7	63.8		
		25	18.8	21.0	23.5	26.8	30.0	34.4	37.8	43.8	48.4	53.9	58.4	60.3	62.1		
		26	18.7	21.1	23.6	26.6	30.2	34.0	37.6	44.4	48.7	53.6	58.8	60.0	62.5		
		27	18.7	21.4	24.0	26.8	30.6	34.0	38.4	44.1	48.7	53.5	58.4	59.9	62.4		
		28	18.8	21.3	23.7	26.7	30.4	34.0	37.4	43.4	48.4	54.0	58.6	60.2	62.4		
		女	昭和 平成	41年度	17.7	19.4	21.7	24.2	27.0	30.5	34.7	39.6	43.9	47.1	49.2	50.8	51.4
				51	18.1	20.1	22.5	25.2	28.2	32.6	36.9	41.8	46.1	48.6	50.9	51.6	52.2
				61	18.6	20.8	23.4	26.3	29.7	33.2	38.2	44.2	47.2	49.7	52.2	52.9	52.8
8	18.9			21.0	23.9	26.7	30.5	34.4	39.7	44.8	47.9	50.3	51.9	53.0	53.1		
18	18.6			21.2	23.3	26.7	29.9	34.2	39.4	43.5	47.8	50.8	52.5	53.3	53.8		
19	18.7			20.8	23.3	26.3	29.6	33.6	37.8	43.6	47.7	49.8	52.4	53.1	54.3		
20	18.5			20.7	23.3	26.3	29.8	34.3	39.9	44.0	47.4	49.5	51.3	52.6	53.0		
21	18.5			20.7	23.4	26.5	29.8	33.8	38.6	43.6	47.7	50.3	51.8	52.6	52.3		
22	18.5			20.7	23.3	26.3	29.5	33.4	38.8	43.8	47.2	49.8	51.7	52.5	52.5		
子	23		18.5	20.8	23.3	26.2	29.4	34.2	38.6	43.2	47.0	49.6	51.6	52.7	53.4		
	24		18.3	20.8	23.6	26.1	30.1	33.9	38.4	43.6	47.1	49.4	52.2	51.9	53.0		
	25		18.5	20.5	23.4	26.4	29.5	33.5	38.6	43.1	47.1	49.7	51.2	52.6	53.0		
	26		18.3	20.6	23.3	26.0	29.6	33.1	38.5	43.4	47.2	49.8	51.5	51.9	53.2		
	27		18.3	20.6	23.2	26.3	29.6	34.1	38.4	42.9	46.9	49.5	50.8	53.1	52.9		
	28		18.3	20.5	23.3	26.6	29.4	34.0	39.1	43.2	47.1	50.1	51.7	52.7	53.1		

統計表 3-1 年齢別疾病・異常被患率等（男女計）

単位：%

区分	計	裸眼視力								裸眼視力			眼の疾病・異常	難聴	耳鼻咽喉頭			歯・口腔									
		視力非矯正者の裸眼視力				視力矯正者の裸眼視力				計	1.0未満	0.7未満			0.3未満	耳疾患	鼻疾・副鼻腔患	口疾患咽・喉頭異常	むし歯（う歯）			歯列・咬合	顎関節	歯垢の状態	歯肉の状態	その他の疾病・異常	
		1.0以上	1.0未満	0.7未満	0.3未満	1.0以上	1.0未満	0.7未満	0.3未満										計	処完了者	未処置者						
幼稚園	5歳	100.0	74.7	19.1	4.5	0.3	0.3	0.2	0.4	0.5	25.0	19.3	5.0	0.8	3.3	...	9.1	5.9	1.0	37.0	15.3	21.7	4.1	0.1	0.1	0.0	1.8
小学校	計	100.0	66.8	9.4	10.2	4.0	0.6	0.6	2.3	6.1	32.6	10.0	12.5	10.1	7.4	0.5	8.4	13.7	0.8	48.9	22.8	26.0	6.4	0.1	3.7	1.9	6.0
	6歳	100.0	82.5	10.4	5.1	0.5	0.4	0.4	0.3	0.4	17.0	10.8	5.4	0.9	7.2	0.6	13.7	15.3	1.8	42.5	17.4	25.1	3.7	0.1	1.2	0.2	5.1
	7歳	100.0	78.4	9.4	7.6	2.3	0.5	0.5	0.6	0.5	21.1	10.0	8.2	2.9	5.5	0.6	9.0	13.9	0.9	50.2	21.9	28.3	6.0	0.1	2.8	1.2	4.0
	8歳	100.0	69.9	10.3	10.7	3.4	0.3	0.9	2.0	2.4	29.7	11.2	12.7	5.8	5.9	0.4	7.0	13.3	0.6	55.2	26.7	28.6	6.7	0.0	3.9	1.7	4.9
	9歳	100.0	61.1	10.5	13.4	5.2	0.7	0.5	2.7	6.0	38.1	11.0	16.1	11.1	9.6	...	7.5	13.9	0.7	55.8	27.3	28.5	7.8	0.1	4.6	2.6	5.9
中学校	10歳	100.0	57.2	8.6	12.1	6.6	0.6	0.8	4.1	10.0	42.2	9.4	16.2	16.6	8.4	0.6	6.8	12.3	0.6	49.1	23.8	25.3	6.4	0.2	4.4	2.7	9.0
	11歳	100.0	52.2	7.1	12.0	6.2	0.8	0.7	4.2	16.7	47.0	7.8	16.3	22.9	7.4	...	6.7	13.5	0.6	40.5	19.9	20.6	7.9	0.3	5.1	3.0	6.9
	計	100.0	44.0	8.9	11.2	5.4	0.1	0.8	4.5	25.2	55.9	9.7	15.6	30.6	5.2	0.3	5.1	10.1	0.4	38.2	19.0	19.3	5.5	0.2	5.1	3.8	3.8
	12歳	100.0	49.2	10.0	11.5	5.1	0.3	0.5	5.4	18.0	50.5	10.5	16.9	23.1	6.3	0.3	7.1	10.8	0.5	35.7	17.5	18.2	5.0	0.1	5.1	3.3	5.8
高等学校	13歳	100.0	44.6	8.7	12.2	6.8	-	1.3	4.4	22.0	55.4	10.0	16.6	28.8	4.5	...	4.7	9.2	0.5	38.3	18.5	19.8	5.0	0.3	4.9	3.8	3.6
	14歳	100.0	38.3	7.9	9.8	4.5	-	0.7	3.7	35.0	61.7	8.6	13.5	39.5	4.8	0.3	3.4	10.2	0.4	40.5	20.8	19.7	6.6	0.3	5.3	4.1	2.1
	計	-	-	-	-	-	-	-	-	-	-	-	-	-	1.8	0.2	1.6	4.7	0.2	49.2	28.4	20.8	3.5	0.8	4.8	3.4	1.0
	15歳	-	-	-	-	-	-	-	-	-	-	-	-	-	2.0	0.2	2.2	4.5	0.4	45.4	26.0	19.4	3.3	1.3	4.4	3.2	1.2
	16歳	-	-	-	-	-	-	-	-	-	-	-	-	-	1.6	...	1.3	4.7	0.1	49.1	28.7	20.4	3.6	0.6	4.8	3.4	0.8
17歳	-	-	-	-	-	-	-	-	-	-	-	-	-	1.9	0.2	1.3	4.8	0.2	53.4	30.5	22.9	3.7	0.6	5.1	3.7	0.9	

区分	計	永久歯の1人当たり平均むし歯（う歯）等数					栄養状態	せき枝の胸部状態	皮膚疾患		結核検査の対精象密者	結核	心疾患・異常	心電図異常	蛋白検査者	尿糖検査者	その他の疾病・異常			
		計	むし歯（う歯）			アトピー性皮膚炎			その他の皮膚疾患	ぜい							腎臓疾患	言語障害	その他	
			計	処置歯数	未処置歯数															
幼稚園	5歳	0.2	0.3	3.0	1.2	0.4	...	0.5	...	1.5	0.1	0.4	1.6
小学校	計	0.9	1.4	1.7	0.5	0.1	-	0.7	3.4	0.9	0.0	2.0	0.1	0.2	2.5
	6歳	0.3	1.0	1.9	0.5	0.1	-	0.9	3.4	0.6	0.1	2.2	0.2	0.3	2.3
	7歳	0.9	0.8	1.9	0.6	0.2	-	0.9	...	0.7	0.0	1.8	0.1	0.4	2.4
	8歳	0.9	1.2	1.9	0.5	0.1	-	0.9	...	0.7	0.0	1.8	0.2	0.2	2.3
	9歳	0.9	1.5	1.6	0.6	0.1	-	0.5	...	0.9	-	2.2	0.1	0.2	2.8
中学校	10歳	1.5	1.7	1.8	0.6	0.1	-	0.7	...	1.2	0.0	2.1	0.2	0.2	2.8
	11歳	1.2	2.0	1.1	0.3	0.1	-	0.5	...	1.6	0.0	1.7	0.1	0.2	2.4
	計	0.9	0.0	0.9	0.5	0.3	0.7	2.8	1.9	0.1	0.2	-	1.0	4.3	3.1	0.1	2.2	0.3	0.1	2.5
	12歳	0.9	0.0	0.9	0.5	0.3	0.7	2.3	2.3	0.2	0.2	-	1.1	4.3	3.1	0.1	2.4	0.2	0.1	2.4
高等学校	13歳	0.6	2.8	1.7	0.1	0.2	-	1.0	...	3.3	0.0	2.2	0.2	0.1	2.3
	14歳	0.7	3.2	1.6	0.1	0.2	-	0.8	...	3.0	0.1	2.1	0.3	0.1	2.8
	計	0.4	2.5	2.3	0.2	...	-	1.0	4.6	3.2	0.1	2.1	0.3	0.0	2.4
	15歳	0.5	2.6	2.3	0.2	...	-	1.2	4.6	3.9	0.1	2.1	0.2	0.0	2.6
	16歳	0.4	2.6	2.2	0.2	1.1	...	3.1	0.1	1.9	0.3	0.0	2.2
17歳	0.4	2.4	2.3	0.1	0.8	...	2.6	0.1	2.2	0.3	0.0	2.4	

注) 1 この表は、疾病・異常該当者（疾病・異常に該当する旨健康診断票に記載のあった者）の割合の推定値を示したものである。
 2 「X」は疾病・異常被患率等の標準誤差が5以上、受検者数が100人（5歳は50人）未満、回答校が1校以下又は疾病・異常被患率が100.0%のため統計数値を公表しない。

統計表3-2 年齢別疾病・異常被患率等（男子）

単位：%

区分	計	裸眼視力								裸眼視力			眼の疾病・異常	難聴	耳鼻咽喉頭			歯・口腔									
		視力非矯正者の裸眼視力				視力矯正者の裸眼視力				計	1.0未満	0.7未満			0.3未満	耳疾患	鼻疾・副鼻腔患	口腔患・咽・喉頭異常	むし歯（う歯）			歯列・咬合	顎関節	歯垢の状態	歯肉の状態	その他	
		1.0以上	1.0未満	0.7未満	0.3未満	1.0以上	1.0未満	0.7未満	0.3未満										計	処完了者	未処置者						
幼稚園	5歳	100.0	78.1	16.6	3.9	0.3	0.2	0.1	0.3	0.6	21.7	16.7	4.2	0.9	3.5	…	9.6	6.7	1.3	39.0	15.9	23.0	3.5	0.1	0.1	-	1.3
小学校	計	100.0	70.3	8.5	9.2	3.8	0.6	0.5	2.0	5.1	29.2	9.0	11.2	8.9	7.7	0.4	8.7	16.5	0.9	50.1	23.3	26.8	6.1	0.2	4.3	2.2	5.8
	6歳	100.0	84.2	9.6	4.4	0.6	0.4	0.3	0.2	0.3	15.4	9.9	4.6	0.9	8.1	0.6	13.9	17.9	1.6	42.9	18.5	24.4	3.0	0.2	1.3	0.3	4.8
	7歳	100.0	79.9	8.6	7.0	2.4	0.5	0.4	0.8	0.4	19.6	9.0	7.8	2.8	5.3	0.5	8.9	16.2	1.4	51.5	22.6	28.9	5.3	0.1	2.8	1.2	3.4
	8歳	100.0	73.3	9.8	9.5	3.2	0.4	0.7	1.1	2.0	26.3	10.5	10.6	5.2	6.3	0.1	6.6	16.6	0.6	55.6	27.4	28.1	5.9	0.0	4.7	1.9	4.5
	9歳	100.0	64.3	9.1	13.1	4.5	0.9	0.5	2.8	4.8	34.8	9.6	15.9	9.3	10.7	…	7.8	17.1	0.7	57.3	26.6	30.6	7.2	0.1	5.3	2.9	6.2
中学校	10歳	100.0	64.7	7.5	10.2	5.7	0.4	0.7	3.0	7.9	34.9	8.1	13.1	13.6	8.1	0.5	6.5	14.7	0.6	51.0	24.0	26.9	7.0	0.2	5.5	3.3	9.0
	11歳	100.0	55.8	6.7	10.9	6.3	0.8	0.7	4.1	14.8	43.4	7.3	15.0	21.1	7.7	…	8.2	16.7	0.7	42.2	20.2	22.0	8.0	0.4	5.9	3.6	7.2
	計	100.0	51.0	7.5	11.5	5.1	0.1	0.1	3.7	21.0	48.9	7.6	15.2	26.1	5.9	0.3	5.9	11.7	0.4	36.0	16.9	19.1	5.4	0.2	6.6	5.1	3.8
高等学校	12歳	100.0	58.5	7.8	11.4	5.0	0.2	0.2	3.7	13.3	41.3	8.0	15.0	18.3	7.0	0.2	8.6	13.4	0.7	33.2	15.1	18.1	5.0	0.0	6.7	4.2	5.7
	13歳	100.0	48.6	7.8	13.6	8.0	-	0.1	3.7	18.3	51.4	7.9	17.3	26.3	5.7	…	5.1	10.5	0.4	36.2	16.6	19.6	4.9	0.3	6.5	5.4	3.9
	14歳	100.0	46.4	7.1	9.7	2.3	-	-	3.7	30.9	53.6	7.1	13.4	33.2	5.1	0.3	4.1	11.3	0.2	38.3	18.9	19.4	6.2	0.2	6.7	5.7	2.0
高等学校	計	-	-	-	-	-	-	-	-	-	-	-	-	-	2.1	0.2	2.3	6.2	0.3	46.4	25.8	20.6	3.0	0.5	5.2	4.2	1.1
	15歳	-	-	-	-	-	-	-	-	-	-	-	-	-	2.1	0.2	3.2	5.6	0.3	41.9	23.0	18.9	3.2	0.9	4.8	3.8	1.2
	16歳	-	-	-	-	-	-	-	-	-	-	-	-	-	2.0	…	1.8	6.5	0.2	46.5	26.3	20.1	2.9	0.2	5.1	4.2	0.9
17歳	-	-	-	-	-	-	-	-	-	-	-	-	-	2.4	0.1	2.0	6.5	0.2	51.1	28.1	23.0	2.9	0.4	5.6	4.6	1.1	

区分	計	永久歯の1人当たり平均むし歯（う歯）等数					栄養状態	せき肢柱の胸状・態	皮膚疾患		結核検査の対精象	結核	心疾患・異常	心電図異常	蛋白検査者	尿糖検査者	その他の疾病・異常			
		計	むし歯（う歯）			アトピー性皮膚炎			その他の皮膚疾患	ぜい息							腎臓疾患	言語障害	その他	
			喪失歯数	処置歯数	未処置歯数															
幼稚園	5歳	…	…	…	…	…	0.3	0.2	2.9	1.3	…	…	0.4	…	0.3	…	1.5	0.1	0.6	2.0
小学校	計	…	…	…	…	…	1.2	1.4	1.9	0.6	0.1	-	0.7	3.9	0.6	0.0	2.4	0.1	0.3	2.9
	6歳	…	…	…	…	…	0.4	1.2	2.1	0.7	0.1	-	0.7	3.9	0.5	0.2	2.7	0.2	0.3	2.8
	7歳	…	…	…	…	…	0.8	1.1	1.9	0.8	0.1	-	0.9	…	0.4	0.0	2.1	0.1	0.5	3.0
	8歳	…	…	…	…	…	1.2	1.3	2.5	0.6	0.1	-	1.0	…	0.4	0.0	2.6	0.2	0.3	2.7
	9歳	…	…	…	…	…	1.2	1.3	1.8	0.6	0.1	-	0.4	…	0.5	-	2.6	0.1	0.2	3.5
中学校	10歳	…	…	…	…	…	1.8	1.5	2.2	0.6	0.2	-	0.7	…	0.8	0.0	2.5	0.2	0.3	3.0
	11歳	…	…	…	…	…	1.5	2.0	1.1	0.4	0.1	-	0.5	…	1.3	0.0	2.0	-	0.3	2.8
	計	0.8	0.0	0.8	0.4	0.3	0.8	3.1	1.9	0.1	0.2	-	0.9	4.5	3.6	0.1	2.5	0.3	0.1	2.5
高等学校	12歳	0.8	0.0	0.8	0.4	0.3	0.8	2.5	2.5	0.1	0.2	-	1.0	4.5	3.0	0.1	2.8	0.3	0.1	2.5
	13歳	…	…	…	…	…	0.7	3.3	1.6	0.0	0.1	-	0.9	…	3.8	0.0	2.5	0.2	0.1	2.3
	14歳	…	…	…	…	…	0.8	3.5	1.7	0.1	0.2	-	0.7	…	4.0	0.1	2.2	0.4	0.0	2.8
高等学校	計	…	…	…	…	…	0.6	2.6	2.4	0.2	…	-	1.1	5.3	3.5	0.1	2.2	0.3	0.0	2.6
	15歳	…	…	…	…	…	0.7	2.7	2.5	0.2	…	-	1.3	5.3	4.2	0.1	2.2	0.3	0.0	2.9
	16歳	…	…	…	…	…	0.5	2.8	2.3	0.2	…	…	1.2	…	3.2	0.1	2.1	0.2	0.0	2.3
17歳	…	…	…	…	…	0.6	2.4	2.4	0.2	…	…	0.9	…	3.0	0.1	2.5	0.3	0.0	2.5	

注) 1 この表は、疾病・異常該当者（疾病・異常に該当する旨健康診断票に記載のあった者）の割合の推定値を示したものである。
 2 「X」は疾病・異常被患率等の標準誤差が5以上、受検者が100人（5歳は50人）未満、回答校が1校以下又は疾病・異常被患率が100.0%のため統計数値を公表しない。

統計表 3-3 年齢別疾病・異常被患率等（女子）

単位：%

区分	計	裸眼視力								裸眼視力			眼の疾病・異常	難聴	耳鼻咽喉頭			歯・口腔										
		視力非矯正者の裸眼視力				視力矯正者の裸眼視力				計	1.0未満	0.7未満			0.3未満	耳疾患者	鼻疾・副鼻腔患者	口腔患者・咽頭異常	むし歯（う歯）			顎関節	歯垢の状態	歯肉の状態	疾病・異常			
		1.0以上	1.0未満	0.7未満	0.3未満	1.0以上	1.0未満	0.7未満	0.3未満										計	処完了者	未処置者					歯列・咬合		
幼稚園	5歳	100.0	71.2	21.6	5.2	0.3	0.4	0.4	0.6	0.3	28.4	22.0	5.8	0.7	3.2	...	8.7	5.1	0.7	35.1	14.7	20.4	4.7	0.0	0.0	0.1	2.2	
小学校	計	100.0	63.2	10.3	11.2	4.3	0.6	0.8	2.7	7.1	36.2	11.0	13.9	11.3	7.0	0.7	8.2	10.8	0.8	47.6	22.4	25.2	6.8	0.1	3.1	1.6	6.1	
	6歳	100.0	80.8	11.2	5.8	0.4	0.5	0.5	0.4	0.5	18.7	11.7	6.2	0.9	6.3	0.7	13.4	12.7	2.0	42.1	16.2	25.8	4.5	0.1	1.1	0.2	5.4	
	7歳	100.0	76.8	10.3	8.2	2.2	0.6	0.7	0.5	0.7	22.6	11.0	8.7	2.9	5.7	0.6	9.1	11.4	0.4	48.8	21.2	27.7	6.7	0.1	2.8	1.2	4.7	
	8歳	100.0	66.4	10.8	12.1	3.5	0.3	1.1	3.0	2.8	33.3	12.0	15.0	6.3	5.4	0.8	7.4	9.8	0.5	54.9	25.8	29.0	7.5	0.1	3.1	1.4	5.3	
	9歳	100.0	57.8	11.9	13.7	5.8	0.6	0.5	2.5	7.1	41.6	12.4	16.2	13.0	8.5	...	7.2	10.6	0.7	54.2	27.9	26.2	8.4	0.1	3.8	2.2	5.7	
中学校	計	100.0	49.3	9.7	14.2	7.5	0.8	0.9	5.3	12.2	49.9	10.7	19.5	19.7	8.7	0.7	7.1	9.9	0.5	47.1	23.5	23.7	5.7	0.1	3.3	2.1	9.0	
	10歳	100.0	48.5	7.6	13.2	6.0	0.8	0.7	4.3	18.7	50.6	8.3	17.5	24.8	7.1	...	5.1	10.2	0.5	38.7	19.6	19.1	7.8	0.3	4.1	2.5	6.7	
	13歳	100.0	36.5	10.2	10.8	5.8	0.1	1.6	5.3	29.5	63.3	11.8	16.1	35.4	4.4	0.3	4.2	8.3	0.5	40.6	21.1	19.5	5.7	0.3	3.5	2.3	3.8	
	14歳	100.0	39.6	12.3	11.7	5.1	0.4	0.8	7.2	22.9	60.0	13.1	18.9	28.0	5.5	0.3	5.6	8.1	0.2	38.3	20.0	18.4	5.1	0.1	3.5	2.5	5.9	
高等学校	計	100.0	40.5	X	X	X	-	X	X	X	59.5	X	X	X	3.3	...	4.3	7.8	0.5	40.5	20.5	20.0	5.1	0.4	3.2	2.1	3.3	
	15歳	100.0	29.8	8.8	10.0	6.9	-	1.5	3.7	39.4	70.2	10.3	13.6	46.3	4.5	0.2	2.7	9.1	0.6	42.8	22.9	20.0	7.0	0.4	3.7	2.3	2.3	
	16歳	-	-	-	-	-	-	-	-	-	-	-	-	-	-	1.5	0.2	0.9	3.1	0.2	52.1	31.0	21.1	4.1	1.2	4.3	2.7	0.9
	17歳	-	-	-	-	-	-	-	-	-	-	-	-	-	-	1.8	0.2	1.3	3.3	0.5	48.9	29.1	19.8	3.4	1.7	4.0	2.5	1.1

区分	計	永久歯の1人当たり平均むし歯（う歯）等数					栄養状態	せき肢柱の胸郭・態	皮膚疾患		結核検査の対相	結核	心疾患・異常	心電図異常	蛋白検査	尿糖検査	その他の疾病・異常			
		計	むし歯（う歯）			アトピー性皮膚炎			その他の皮膚疾患	ぜい息							腎臓疾患	言語障害	その他	
			喪失歯数	処置歯数	未処置歯数															
幼稚園	5歳	0.1	0.3	3.1	1.1	...	0.4	...	0.7	...	1.6	-	0.1	1.1	
小学校	計	0.7	1.3	1.5	0.5	0.1	-	0.8	3.0	0.0	1.5	0.2	0.1	2.1	
	6歳	0.1	0.8	1.7	0.3	0.1	-	1.1	3.0	0.1	1.8	0.1	0.2	1.9	
	7歳	0.9	0.5	1.9	0.5	0.2	-	0.8	...	1.0	-	1.5	0.2	1.8	
	8歳	0.5	1.1	1.3	0.5	0.1	-	0.8	...	0.9	-	1.1	0.2	2.0	
	9歳	0.6	1.6	1.5	0.7	0.1	-	0.6	...	1.3	-	1.7	0.1	2.1	
中学校	計	1.0	0.0	1.0	0.6	0.3	0.6	2.4	1.8	0.1	0.2	-	1.1	4.1	2.6	0.1	1.9	0.2	2.5	
	12歳	1.0	0.0	1.0	0.6	0.3	0.5	2.1	2.1	0.2	0.3	-	1.2	4.1	3.2	0.1	2.0	0.2	2.4	
	13歳	0.6	2.2	1.8	0.1	0.2	-	1.1	...	2.8	0.0	1.8	0.2	2.4	
	14歳	0.6	3.0	1.6	0.1	0.2	-	1.0	...	2.0	0.1	2.0	0.3	2.8	
高等学校	計	0.2	2.4	2.1	0.2	...	-	0.9	3.9	3.0	0.1	2.0	0.3	2.2	
	15歳	0.2	2.4	2.2	0.3	...	-	1.0	3.9	3.7	0.0	2.1	0.2	2.3	
	16歳	0.3	2.4	2.0	0.1	1.0	...	3.1	0.1	1.8	0.3	2.1	
	17歳	0.3	2.3	2.2	0.1	0.7	...	2.2	0.1	2.0	0.3	2.2	

注) 1 この表は、疾病・異常該当者（疾病・異常に該当する旨健康診断票に記載のあった者）の割合の推定値を示したものである。
 2 「X」は疾病・異常被患率等の標準誤差が5以上、受検者数が100人（5歳は50人）未満、回答校が1校以下又は疾病・異常被患率が100.0%のため統計数値を公表しない。

統計表 4 肥満傾向児・痩身傾向児の出現率（大阪府及び全国）

肥満傾向児の出現率

単位：％

区 分		幼稚園	小 学 校						中 学 校			高 等 学 校		
		5歳	6歳	7歳	8歳	9歳	10歳	11歳	12歳	13歳	14歳	15歳	16歳	17歳
計	大阪府	1.99	2.37	4.59	5.24	7.45	9.34	7.63	8.19	7.75	8.57	10.74	7.95	9.48
	全 国	2.56	4.30	5.47	7.15	8.32	8.96	9.22	9.52	7.88	7.88	9.72	8.40	9.30
男 子	大阪府	2.40	3.09	4.43	4.49	7.42	10.91	7.84	9.29	8.92	8.89	12.56	8.78	10.41
	全 国	2.68	4.35	5.74	7.65	9.41	10.01	10.08	10.42	8.28	8.04	10.95	9.43	10.64
女 子	大阪府	1.57	1.62	4.76	6.04	7.48	7.69	7.41	7.06	6.52	8.22	8.89	7.11	8.57
	全 国	2.44	4.24	5.18	6.63	7.17	7.86	8.31	8.57	7.46	7.70	8.46	7.36	7.95

痩身傾向児の出現率

単位：％

区 分		幼稚園	小 学 校						中 学 校			高 等 学 校		
		5歳	6歳	7歳	8歳	9歳	10歳	11歳	12歳	13歳	14歳	15歳	16歳	17歳
計	大阪府	0.29	0.73	0.80	0.95	2.36	3.44	3.58	3.58	2.89	1.72	3.64	1.76	1.68
	全 国	0.33	0.43	0.52	1.12	1.66	2.74	2.96	3.50	2.74	2.24	2.69	2.05	1.86
男 子	大阪府	0.17	1.25	0.58	0.63	1.58	3.84	3.58	2.59	1.64	1.68	4.07	2.07	2.09
	全 国	0.24	0.45	0.41	1.16	1.48	2.49	2.94	2.75	2.04	1.84	3.07	2.25	2.21
女 子	大阪府	0.41	0.19	1.03	1.28	3.16	3.02	3.57	4.61	4.21	1.75	3.20	1.44	1.28
	全 国	0.44	0.40	0.64	1.07	1.86	2.99	2.99	4.29	3.47	2.67	2.30	1.84	1.51

注) 肥満・痩身傾向児については、性別・年齢別・身長別標準体重から肥満度を算出し、肥満度が20%以上の者を肥満傾向児、-20%以下の者を痩身傾向児としている。

$$\text{肥満度} = [\text{実測体重(kg)} - \text{身長別標準体重(kg)}] / \text{身長別標準体重(kg)} \times 100(\%)$$

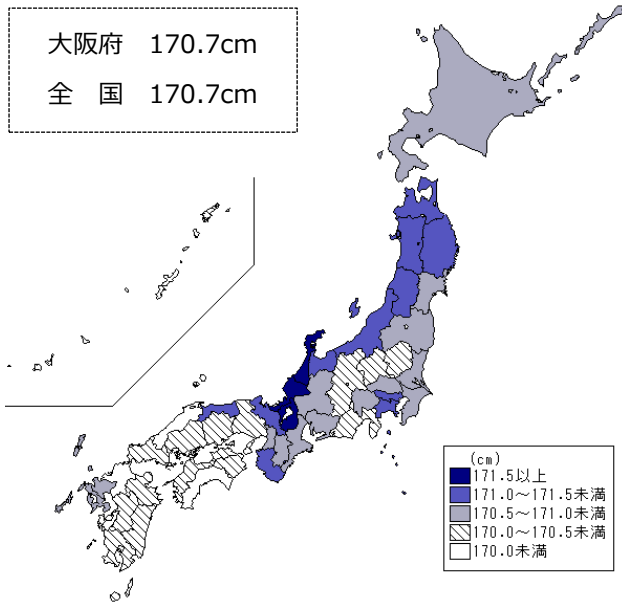
【参考資料】

17歳の都道府県別身長・体重の平均値の比較

身長

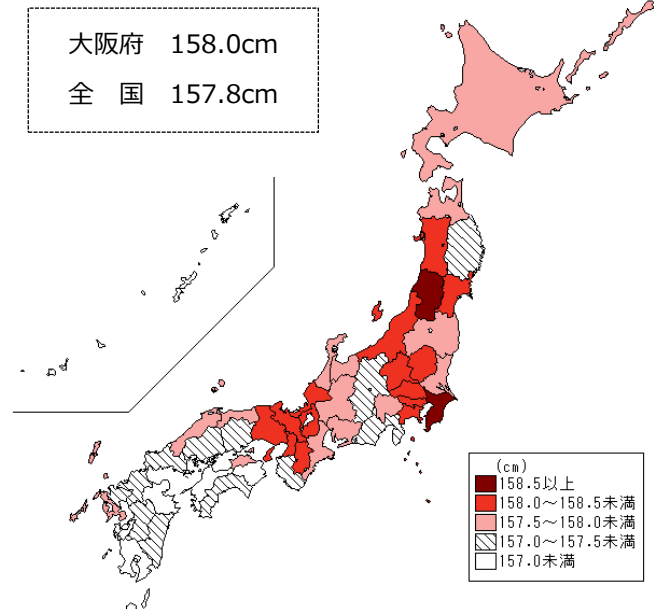
17歳男子

大阪府 170.7cm
全国 170.7cm



17歳女子

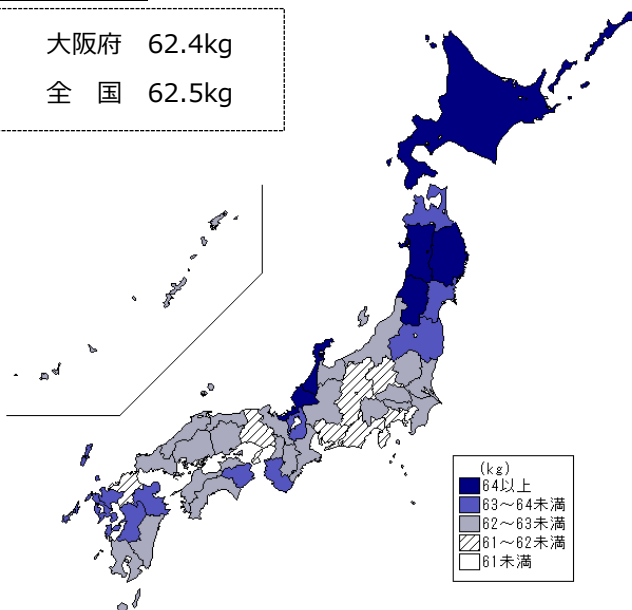
大阪府 158.0cm
全国 157.8cm



体重

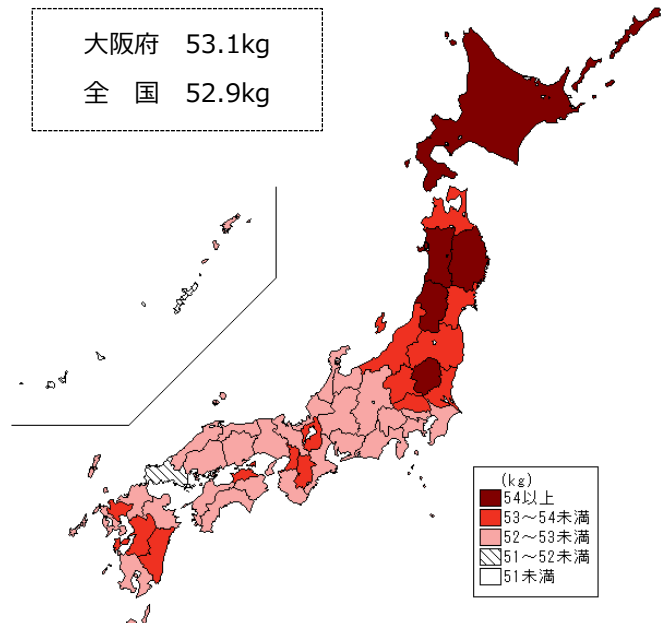
17歳男子

大阪府 62.4kg
全国 62.5kg



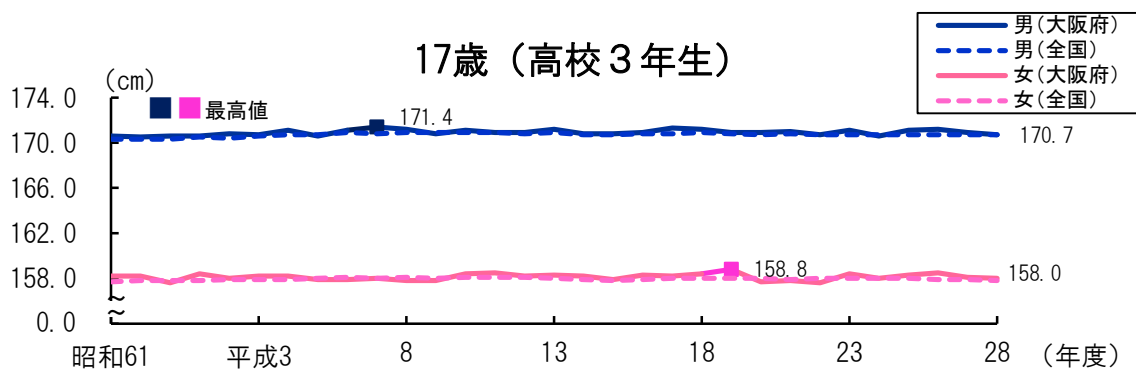
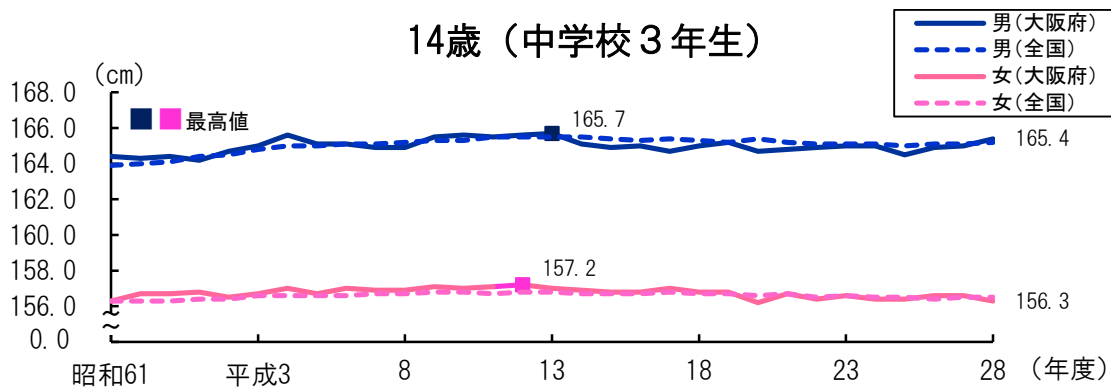
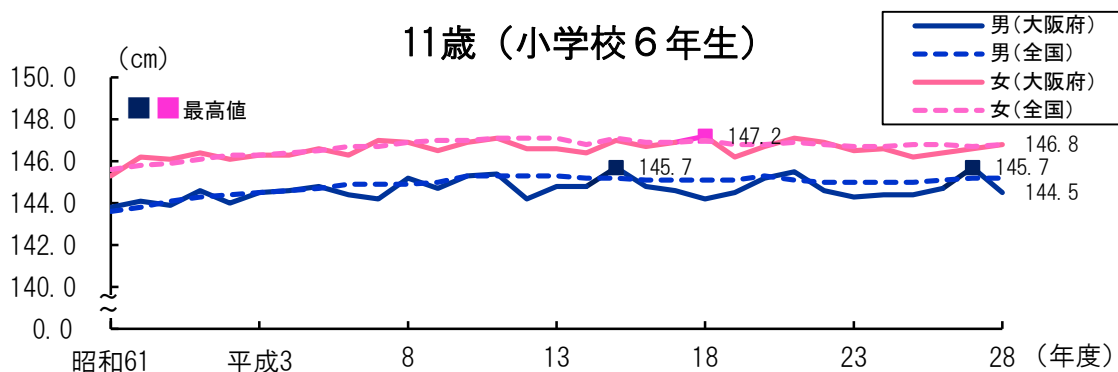
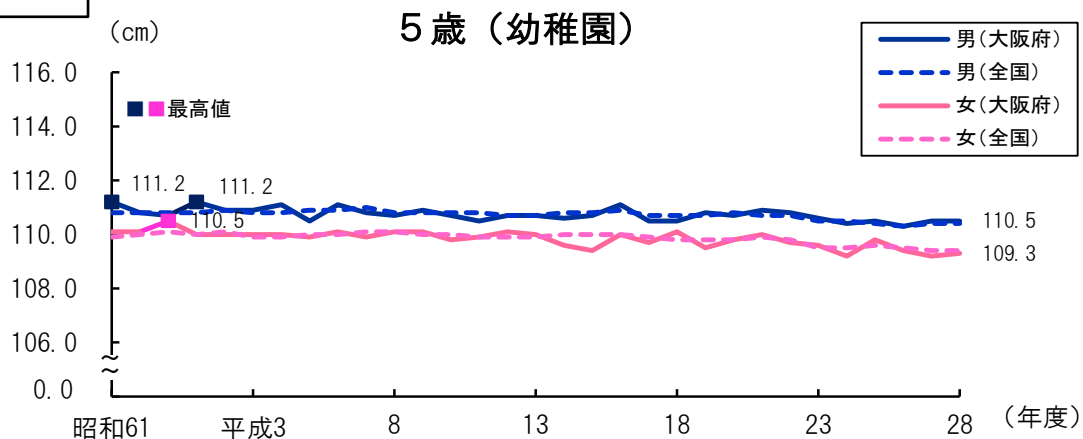
17歳女子

大阪府 53.1kg
全国 52.9kg



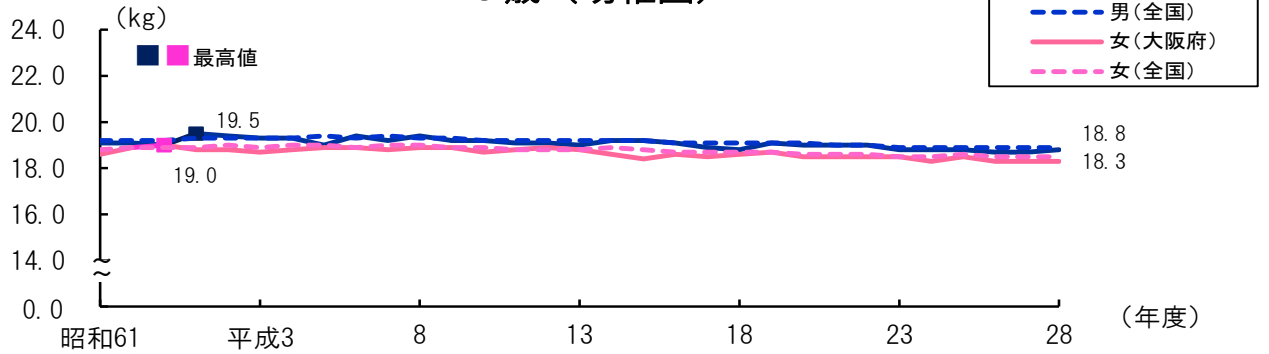
身長・体重の平均値の推移

身長

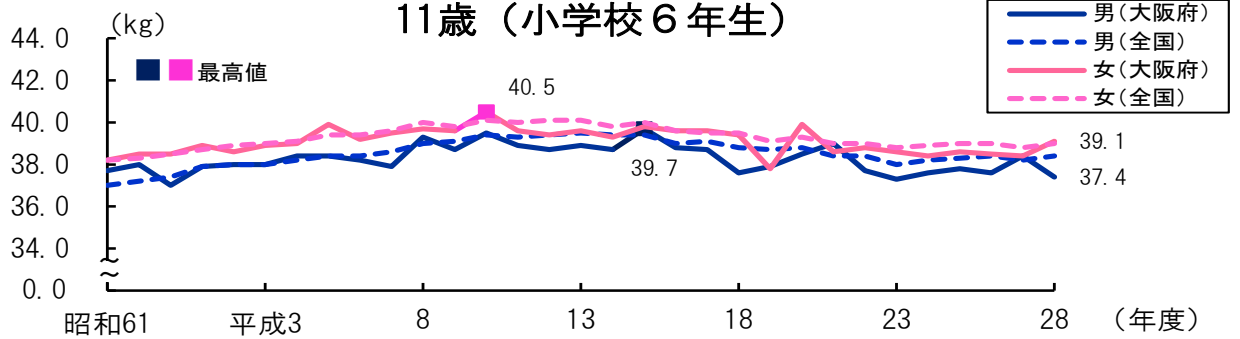


体重

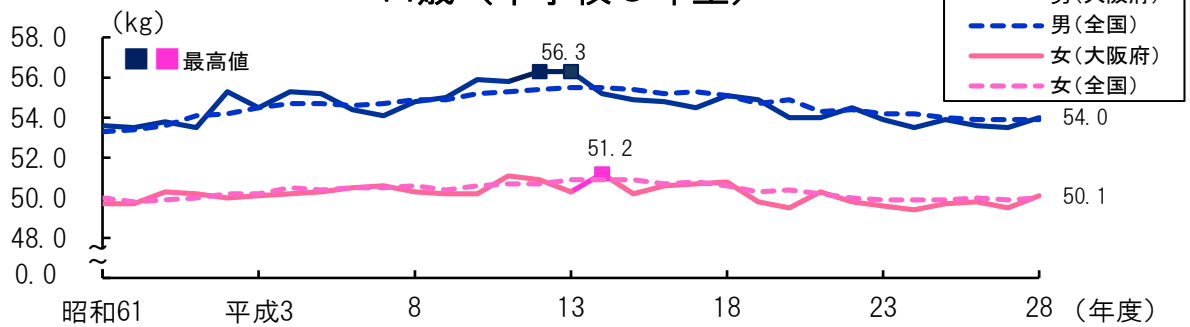
5歳（幼稚園）



11歳（小学校6年生）



14歳（中学校3年生）



17歳（高校3年生）

