

# 大阪府工業指数2024年8月【速報】

## 毎月の生産・出荷・在庫の推移

### 1 概況

(1) 生産指数…87.1 前月比▲10.0% 2か月ぶりの低下(季節調整済指数)

業種別にみると、金属製品工業、輸送機械工業など9業種が低下し、その他工業の1業種が横ばいとなり、電気・情報通信機械工業、汎用・業務用機械工業など4業種が上昇した。  
品目別にみると、橋りょう、鉄道車両部品等が低下した。  
また、前年同月比(原指数)は、▲9.8%と2か月ぶりの低下となった。

(2) 出荷指数…88.3 前月比▲12.6% 2か月ぶりの低下(季節調整済指数)

業種別にみると、金属製品工業、電気・情報通信機械工業など11業種が低下し、生産用機械工業、食料品工業など3業種が上昇した。  
品目別にみると、橋りょう、鉄道車両部品等が低下した。  
また、前年同月比(原指数)は、▲11.6%と2か月ぶりの低下となった。

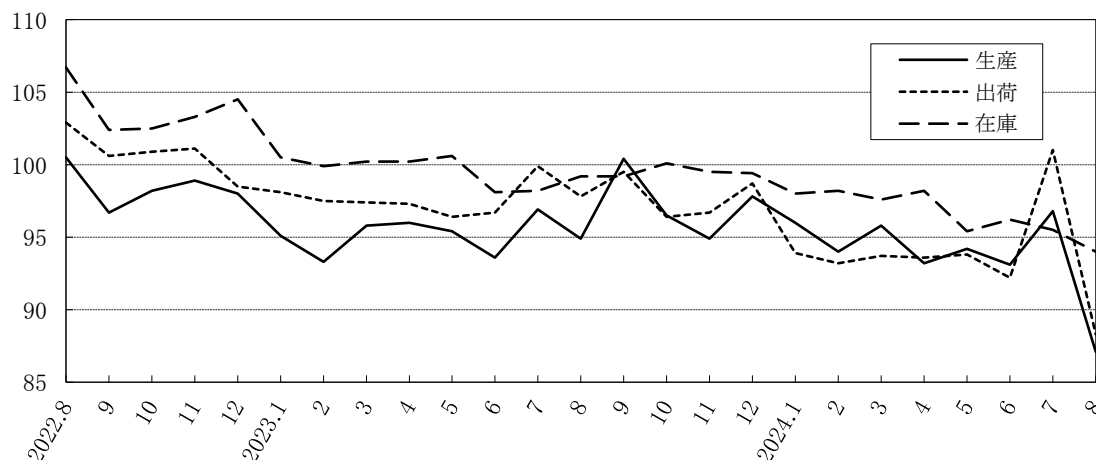
(3) 在庫指数…94.0 前月比▲1.6% 2か月連続の低下(季節調整済指数)

業種別にみると、化学工業、食料品工業など5業種が低下し、鉄鋼・非鉄金属工業、電気・情報通信機械工業など8業種が上昇した。  
品目別にみると、ポリプロピレン、装輪式トラクタ等が低下した。  
また、前年同月比(原指数)は、▲5.2%と15か月連続の低下となった。

区 分		季節調整済指数		原 指 数	
			前 月 比 (%)		前年同月比(%)
生 産	2024年 7 月	96.8	4.0	100.9	3.4
	2024年 8 月	87.1	▲10.0	80.1	▲9.8
出 荷	2024年 7 月	101.0	9.5	104.8	5.3
	2024年 8 月	88.3	▲12.6	81.8	▲11.6
在 庫	2024年 7 月	95.5	▲0.7	96.8	▲2.7
	2024年 8 月	94.0	▲1.6	96.5	▲5.2

生産・出荷・在庫の推移

数値は季節調整済指数



## 2 業種分類別・品目別動向(寄与度順)

(1)生産 前月比 ▲ 10.0% 上昇 4 業種  
 低下 9 業種  
 横ばい 1 業種 計 14 業種

区分	業種分類	寄与度	前月比 (%)	主な品目
上昇	電気・情報通信機械工業	0.732	10.2	セパレート形エアコン(室外)、 電気測定器(除. 半導体・IC測定器)
	汎用・業務用機械工業	0.197	2.4	ポンプ、パッケージ形エアコン
	食料品工業	0.159	1.7	チョコレート、ビール・発泡酒
	プラスチック製品工業	0.043	1.3	プラスチック製日用品・雑貨、 プラスチック製機械器具部品
	その他の上昇した品目			医薬品【化学工業】、 鉄道車両【輸送機械工業】
横ばい	その他工業	0.000	0.0	-
低下	金属製品工業	▲ 6.826	▲ 42.8	橋りょう、スチール製缶
	輸送機械工業	▲ 1.765	▲ 30.5	鉄道車両部品、シャシー・車体部品
	窯業・土石製品工業	▲ 0.935	▲ 43.0	無アルカリガラス基板、生コンクリート
	化学工業	▲ 0.756	▲ 6.5	化粧品、界面活性剤
	生産用機械工業	▲ 0.254	▲ 2.5	ショベル系掘削機械、プレス用金型
	電子部品・デバイス工業	▲ 0.213	▲ 22.9	アクティブ型液晶パネル
	鉄鋼・非鉄金属工業	▲ 0.123	▲ 1.1	伸銅製品、特殊鋼冷間仕上鋼材
	パルプ・紙・紙加工品工業	▲ 0.080	▲ 4.7	段ボール原紙
	石油・石炭製品工業	▲ 0.006	▲ 0.1	ナフサ、ジェット燃料油
	その他の低下した品目			一般用バルブ・コック【汎用・業務用機械工業】、 LED器具(除. 自動車用)【電気・情報通信機械工業】

注:業種分類、品目は寄与度順で掲載

### 寄与度上位10品目

区分	順位	品目	業種分類
上昇	1	医薬品	化学工業
	2	セパレート形エアコン(室外)	電気・情報通信機械工業
	3	ポンプ	汎用・業務用機械工業
	4	鉄道車両	輸送機械工業
	5	チョコレート	食料品工業
	6	パッケージ形エアコン	汎用・業務用機械工業
	7	個装・内装機械	生産用機械工業
	8	電気測定器(除. 半導体・IC測定器)	電気・情報通信機械工業
	9	試験機	汎用・業務用機械工業
	10	ガソリン	石油・石炭製品工業
低下	1	橋りょう	金属製品工業
	2	鉄道車両部品	輸送機械工業
	3	無アルカリガラス基板	窯業・土石製品工業
	4	一般用バルブ・コック	汎用・業務用機械工業
	5	ショベル系掘削機械	生産用機械工業
	6	プレス用金型	生産用機械工業
	7	LED器具(除. 自動車用)	電気・情報通信機械工業
	8	化粧品	化学工業
	9	スチール製缶	金属製品工業
	10	装輪式トラクタ	生産用機械工業

(2)出荷 前月比 ▲ 12.6% 上昇 3業種  
 低下 11業種  
 横ばい 0業種 計 14業種

区分	業種分類	寄与度	前月比 (%)	主な品目
上昇	生産用機械工業	0.459	6.0	超硬工具、金属工作専用機
	食料品工業	0.064	0.7	チョコレート、ビール・発泡酒
	プラスチック製品工業	0.033	0.8	プラスチック製日用品・雑貨
	その他の上昇した品目			医薬品【化学工業】、 鉄道車両【輸送機械工業】
低下	金属製品工業	▲ 7.991	▲ 45.8	橋りょう、架線金物
	電気・情報通信機械工業	▲ 1.150	▲ 16.6	リチウムイオン蓄電池、標準変圧器
	鉄鋼・非鉄金属工業	▲ 0.786	▲ 6.4	特殊鋼冷間仕上鋼材、アルミニウムはく
	化学工業	▲ 0.766	▲ 7.8	フェノール、ビスフェノールA
	窯業・土石製品工業	▲ 0.567	▲ 34.1	無アルカリガラス基板、生コンクリート
	輸送機械工業	▲ 0.498	▲ 8.6	鉄道車両部品、シャシー・車体部品
	石油・石炭製品工業	▲ 0.413	▲ 4.5	ジェット燃料油、ナフサ
	その他工業	▲ 0.147	▲ 2.7	ゴムベルト、ステンレス製魔法瓶
	パルプ・紙・紙加工品工業	▲ 0.078	▲ 5.1	段ボール原紙
	汎用・業務用機械工業	▲ 0.045	▲ 0.6	一般用バルブ・コック、 パッケージ形エアコン
	電子部品・デバイス工業	▲ 0.015	▲ 3.9	電子回路基板
	その他の低下した品目			シヨベル系掘削機械【生産用機械工業】、 スチール製缶【金属製品工業】

注:業種分類、品目は寄与度順で掲載

(3)在庫 前月比 ▲ 1.6% 上昇 8業種  
 低下 5業種  
 横ばい 0業種 計 13業種

区分	業種分類	寄与度	前月比 (%)	主な品目
上昇	鉄鋼・非鉄金属工業	0.405	1.5	普通鋼大中小形形鋼、普通鋼小形棒鋼
	電気・情報通信機械工業	0.329	2.7	リチウムイオン蓄電池、 セパレート形エアコン(室外)
	金属製品工業	0.221	2.4	飲料用アルミニウム缶、スチール製缶
	汎用・業務用機械工業	0.161	1.9	軸受、パッケージ形エアコン
	その他工業	0.090	1.5	繊維板・パーティクルボード、 医療・衛生用ゴム製品
	石油・石炭製品工業	0.058	2.0	軽油、ジェット燃料油
	輸送機械工業	0.053	10.8	輸送機械用エアコン(除. 乗用車用)
	パルプ・紙・紙加工品工業	0.015	1.4	段ボール原紙
	その他の上昇した品目			シヨベル系掘削機械【生産用機械工業】、 電気マッサージ器具【電気・情報通信機械工業】
低下	化学工業	▲ 1.329	▲ 9.9	ポリプロピレン、フェノール
	食料品工業	▲ 0.458	▲ 8.9	チョコレート
	生産用機械工業	▲ 0.411	▲ 4.7	装輪式トラクタ
	プラスチック製品工業	▲ 0.089	▲ 2.0	プラスチック製フィルム・シート、 プラスチック製パイプ
	窯業・土石製品工業	▲ 0.031	▲ 2.9	研削砥石、耐火れんが
	その他の低下した品目			LED器具(除. 自動車用)【電気・情報通信機械工業】、 重油【石油・石炭製品工業】

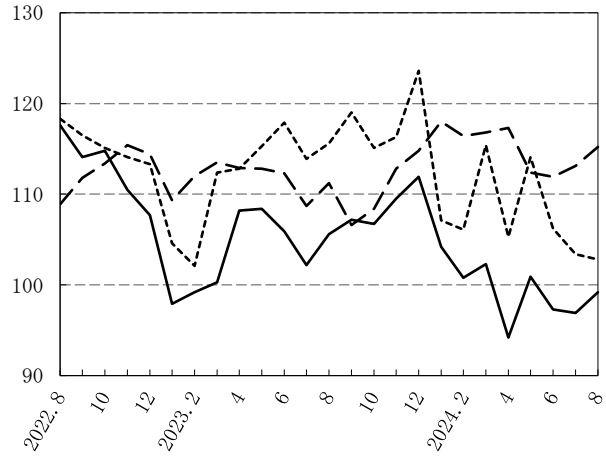
注:業種分類、品目は寄与度順で掲載

### 3 業種分類別の推移

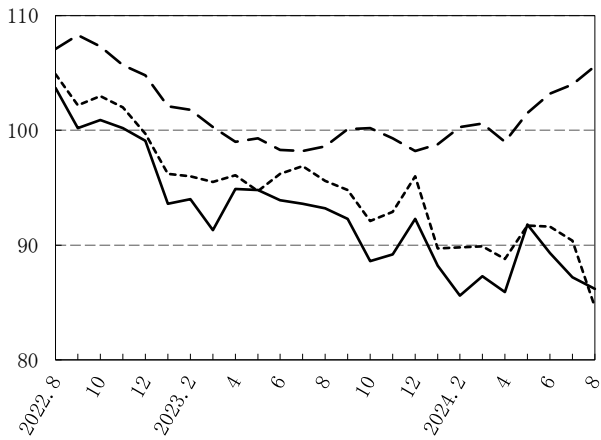
数値は季節調整済指数  
2020年=100

生産 ————  
出荷 .....  
在庫 - - - - -

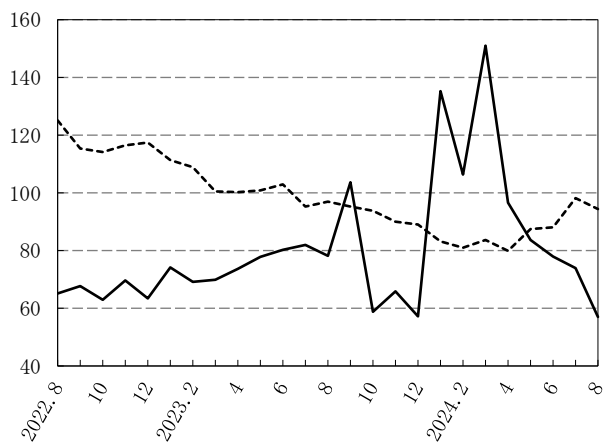
汎用・業務用機械工業



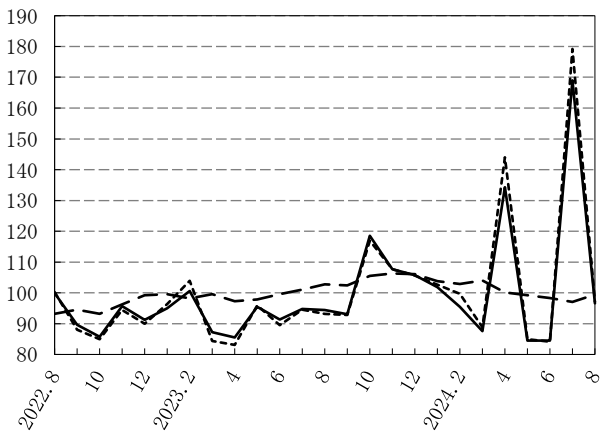
鉄鋼・非鉄金属工業



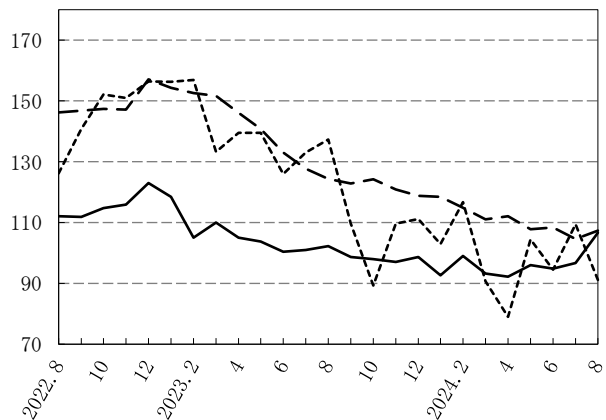
電子部品・デバイス工業



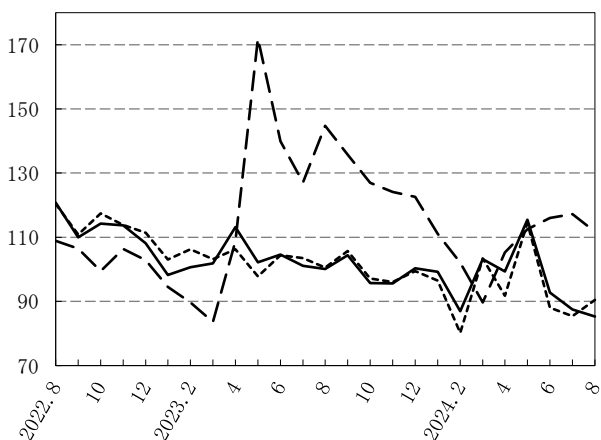
金属製品工業



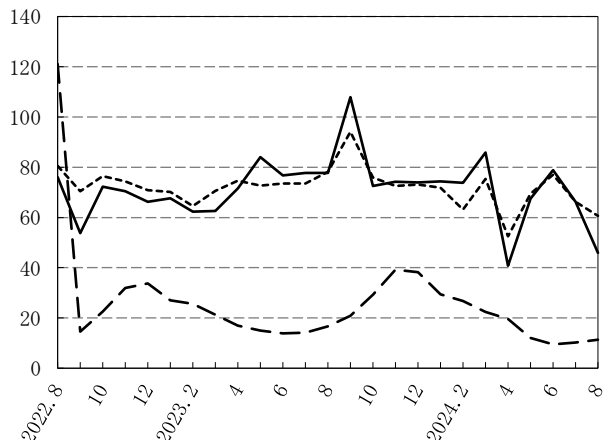
電気・情報通信機械工業

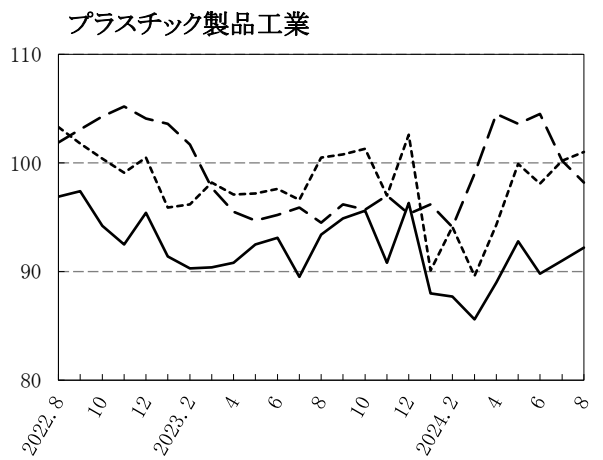
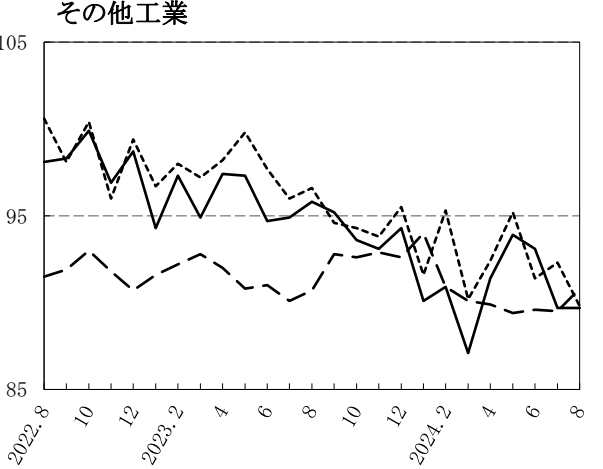
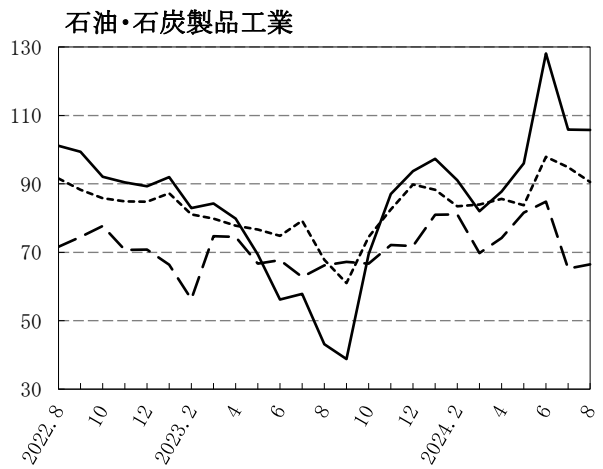
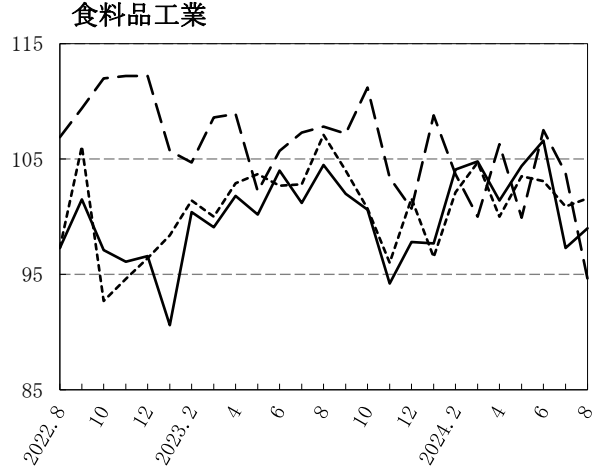
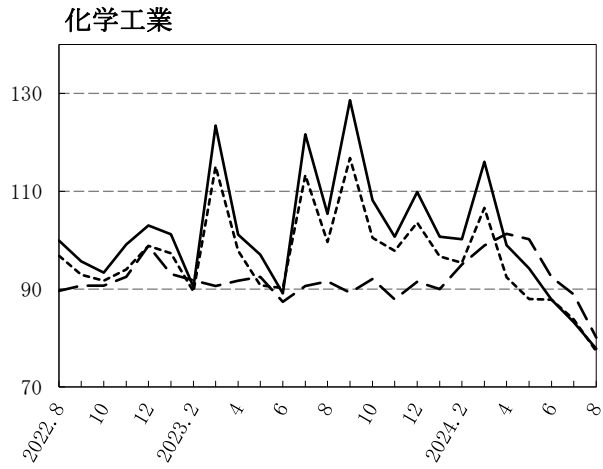
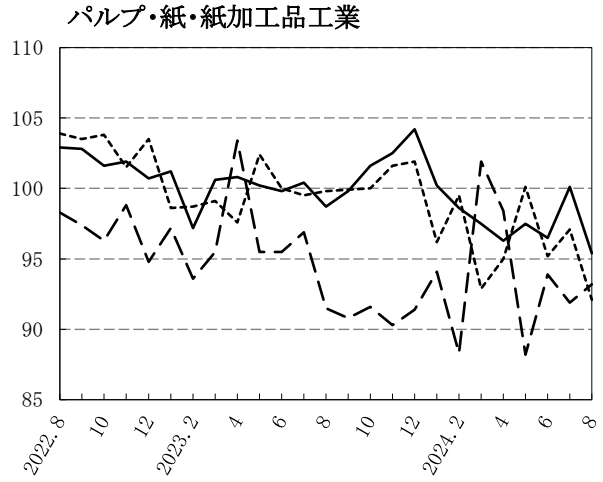
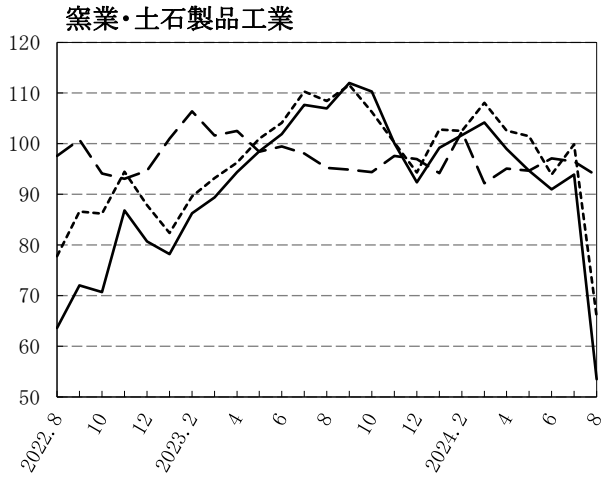


生産用機械工業



輸送機械工業





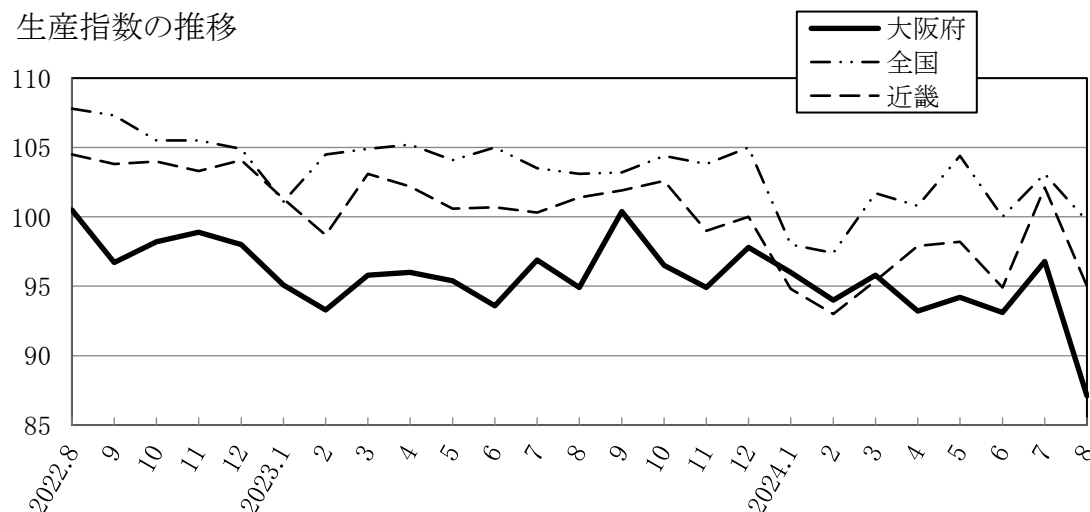
## 4 全国・近畿の状況(速報)

2020年=100

	大阪府		全国		近畿	
	季節調整済指数	前月比(%)	季節調整済指数	前月比(%)	季節調整済指数	前月比(%)
生産	87.1	▲10.0	99.7	▲3.3	95.0	▲7.0
出荷	88.3	▲12.6	97.6	▲4.0	91.5	▲9.6
在庫	94.0	▲1.6	102.4	▲0.6	108.7	3.9

注:「全国」は経済産業省、「近畿」は近畿経済産業局が、それぞれ公表したもの

生産指数の推移



### 1 基準年

基準時及びウェイト算定年は、2020年(令和2年)です。

2020年(令和2年)基準の指数値は、2024年1月速報(2024年3月29日公表)から公表しています。

### 2 数値・符号

(1)掲載している指数値は、当月は速報値、前月は確報値です。

(2)本文中及び統計表等で用いる符号については、次のとおりです。

「▲」……負数であることを示す。

### 3 季節調整

原指数には季節変動(操業日数や決算時期による生産増減、気候や社会風習(中元、歳暮など)による需給変動など1年間でほぼ規則的に繰り返される動き)が含まれており、原指数から季節変動分を除去したものを季節調整済指数といいます。

前年同月比や年単位の動向をみる場合には原指数、前月比や足下の動向をみる場合には季節調整済指数を利用します。

### 4 寄与度

ある業種(品目)の増減が業種(品目)トータルでの生産指数、出荷指数、在庫指数の伸び率を何ポイント押し上げ(押し下げ)ているかを示す数値です。

$$\text{寄与度} = \frac{\text{今月のA業種(品目)の指数} - \text{前月のA業種(品目)の指数}}{\text{前月の業種(品目)トータルの指数}} \times \frac{\text{A業種(品目)のウェイト}}{\text{業種(品目)トータルのウェイト}} \times 100$$

寄与度については、計算の過程で季節調整等の要素による誤差が発生するため、寄与度の合計値は製造工業全体の増減値と一致しない場合があります。

※経済産業省生産動態統計調査など指数値の計算に利用するデータについて、

2023年の実数値が補正されたため、同年の指数値を補正しました(年間補正)。

2024年8月速報(2024年10月31日公表)から補正後の指数値を用いています。

年間補正は毎年実施しますので、2024年1月以降の指数値も今後変わることがあります。

▼詳細な統計データや工業指数については、大阪府ホームページをご覧ください。

大阪府ホームページ「大阪府工業指数」 <https://www.pref.osaka.lg.jp/o040090/toukei/iip/index.html>

▼本資料についての問合せは下記へお願いします。

大阪府総務部統計課 分析・利活用促進グループ 工業指数担当 TEL: 06(6210)9195(直通)