

# 大阪府工業指数2023年11月【速報】

## 毎月の生産・出荷・在庫の推移

### 1 概況

#### (1) 生産指数…90.2 前月比▲3.5% 2か月連続の低下(季節調整済指数)

業種別にみると、化学工業、食料品工業など7業種が低下し、石油・石炭製品工業、鉄鋼・非鉄金属工業など7業種が上昇した。

品目別にみると、鉄道車両、アンモニア等が低下した。

また、前年同月比(原指数)は、▲3.7%と3か月ぶりの低下となった。

#### (2) 出荷指数…89.1 前月比▲1.2% 2か月連続の低下(季節調整済指数)

業種別にみると、輸送機械工業、化学工業など8業種が低下し、石油・石炭製品工業、鉄鋼・非鉄金属工業など6業種が上昇した。

品目別にみると、鉄道車両、橋りょう等が低下した。

また、前年同月比(原指数)は、▲2.3%と3か月ぶりの低下となった。

#### (3) 在庫指数…101.3 前月比▲1.3% 4か月ぶりの低下(季節調整済指数)

業種別にみると、化学工業、電気・情報通信機械工業など7業種が低下し、石油・石炭製品工業、汎用・業務用機械工業など6業種が上昇した。

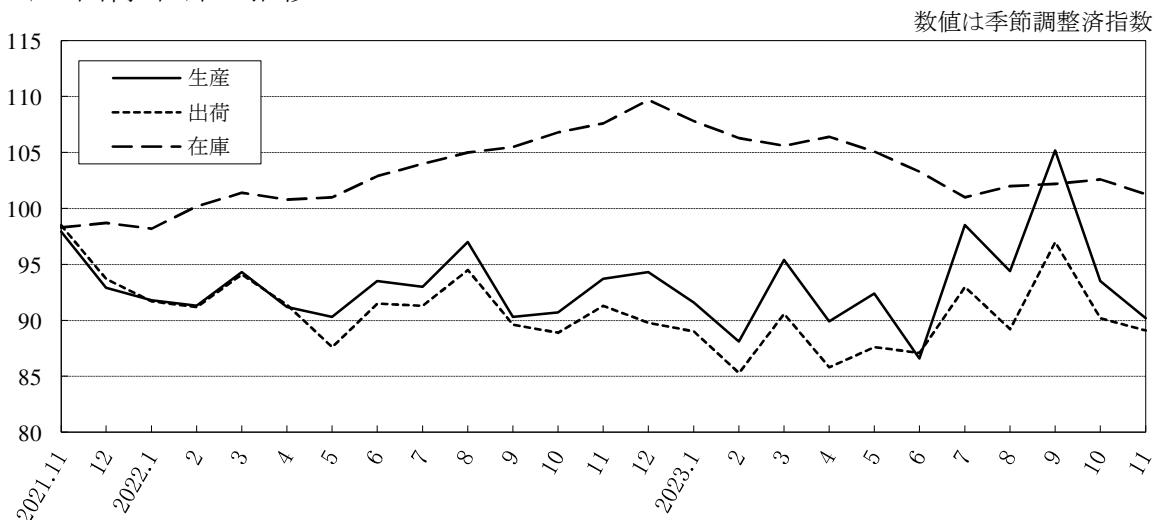
品目別にみると、アンモニア、灯油等が低下した。

また、前年同月比(原指数)は、▲5.9%と5か月連続の低下となった。

2015年=100

区 分		季節調整済指数		原 指 数	
			前月比(%)		前年同月比(%)
生 産	2023年10月	93.5	▲11.1	97.0	5.1
	2023年11月	90.2	▲3.5	92.8	▲3.7
出 荷	2023年10月	90.2	▲7.0	92.8	3.7
	2023年11月	89.1	▲1.2	92.0	▲2.3
在 庫	2023年10月	102.6	0.4	102.6	▲3.9
	2023年11月	101.3	▲1.3	100.9	▲5.9

### 生産・出荷・在庫の推移



## 2 業種分類別・品目別動向(寄与度順)

(1)生産 前月比 ▲ 3.5% 上昇 7業種  
 低下 7業種  
 横ばい 0業種 計 14業種

区分	業種分類	寄与度	前月比 (%)	主な品目
上昇	石油・石炭製品工業	0.339	31.6	軽油、ガソリン
	鉄鋼・非鉄金属工業	0.177	2.9	銅荒引線、亜鉛めっき鋼板
	汎用・業務用機械工業	0.100	1.4	一般用バルブ・コック、試験機
	電子部品・デバイス工業	0.070	8.9	アクティブ型液晶パネル
	パルプ・紙・紙加工品工業	0.037	2.3	衛生用紙
	輸送機械工業	0.013	0.2	鉄道車両部品、 自動車用機関部品(除. ガスケット)
	生産用機械工業	0.012	0.1	シヨベル系掘削機械、機械プレス
	その他の上昇した品目			
低下	化学工業	▲1.535	▲6.2	アンモニア、合成アセトン
	食料品工業	▲0.784	▲8.6	チョコレート、ウイスキー
	金属製品工業	▲0.503	▲5.3	橋りょう、飲料用アルミニウム缶
	窯業・土石製品工業	▲0.307	▲13.5	無アルカリガラス基板、生コンクリート
	プラスチック製品工業	▲0.238	▲5.7	プラスチック製容器(中空成形)、 プラスチック製日用品・雑貨
	電気・情報通信機械工業	▲0.221	▲2.1	セパレート形エアコン(室外)、非標準変圧器
	その他工業	▲0.055	▲1.0	マーキングペン、工業用ゴム製品
	その他の低下した品目			

注:業種分類、品目は寄与度順で掲載

### 寄与度上位10品目

区分	順位	品目	業種分類
上昇	1	鉄道車両部品	輸送機械工業
	2	医薬品	化学工業
	3	シヨベル系掘削機械	生産用機械工業
	4	開閉制御装置	電気・情報通信機械工業
	5	機械プレス	生産用機械工業
	6	一般用バルブ・コック	汎用・業務用機械工業
	7	アクティブ型液晶パネル	電子部品・デバイス工業
	8	試験機	汎用・業務用機械工業
	9	プラスチック加工機械	生産用機械工業
	10	歯車	汎用・業務用機械工業
低下	1	鉄道車両	輸送機械工業
	2	アンモニア	化学工業
	3	橋りょう	金属製品工業
	4	超硬工具	生産用機械工業
	5	チョコレート	食料品工業
	6	無アルカリガラス基板	窯業・土石製品工業
	7	飲料用アルミニウム缶	金属製品工業
	8	セパレート形エアコン(室外)	電気・情報通信機械工業
	9	ウイスキー	食料品工業
	10	プラスチック製容器(中空成形)	プラスチック製品工業

## (2) 出荷

前月比

▲ 1.2%

上昇 6 業種  
 低下 8 業種  
 横ばい 0 業種

計 14 業種

区分	業種分類	寄与度	前月比 (%)	主な品目
上昇	石油・石炭製品工業	1.167	15.3	ガソリン、軽油
	鉄鋼・非鉄金属工業	0.179	1.6	特殊鋼冷間仕上鋼材、普通鋼H形鋼
	生産用機械工業	0.072	0.7	シヨベル系掘削機械、機械プレス
	汎用・業務用機械工業	0.028	0.4	一般用バルブ・コック、試験機
	パルプ・紙・紙加工品工業	0.013	0.9	段ボール原紙
	電気・情報通信機械工業	0.009	0.1	開閉制御装置
	その他の上昇した品目			
低下	輸送機械工業	▲2.070	▲22.8	鉄道車両、電動アシスト自転車
	化学工業	▲0.457	▲3.0	アンモニア、エチレン
	食料品工業	▲0.337	▲3.9	ビール・発泡酒、ウイスキー
	プラスチック製品工業	▲0.219	▲5.0	プラスチック製容器(中空成形)、 プラスチック製フィルム・シート
	窯業・土石製品工業	▲0.191	▲11.5	無アルカリガラス基板、生コンクリート
	金属製品工業	▲0.032	▲0.3	橋りょう、ワイヤロープ
	電子部品・デバイス工業	▲0.021	▲4.7	固定コンデンサ
	その他工業	▲0.008	▲0.1	ニット製繊維製品(下着・補整着・寝着類・靴下)、 木製家具
その他の低下した品目				セパレート形エアコン(室外)【電気・情報通信機械工業】、 装輪式トラクタ【生産用機械工業】

注:業種分類、品目は寄与度順で掲載

## (3) 在庫

前月比

▲ 1.3%

上昇 6 業種  
 低下 7 業種  
 横ばい 0 業種

計 13 業種

区分	業種分類	寄与度	前月比 (%)	主な品目
上昇	石油・石炭製品工業	0.335	12.4	軽油、重油
	汎用・業務用機械工業	0.330	2.8	汎用内燃機関、軸受
	鉄鋼・非鉄金属工業	0.302	1.4	銅荒引線、鍛鋼品
	輸送機械工業	0.193	9.7	完成自転車
	窯業・土石製品工業	0.107	9.1	安全ガラス、ファインセラミックス(構造材)
	プラスチック製品工業	0.068	2.2	プラスチック製フィルム・シート、 プラスチック製日用品・雑貨
	その他の上昇した品目			
低下	化学工業	▲1.316	▲8.2	アンモニア、ポリプロピレン
	電気・情報通信機械工業	▲0.336	▲2.1	乾電池、セパレート形エアコン(室外)
	食料品工業	▲0.282	▲7.2	チョコレート
	金属製品工業	▲0.146	▲1.3	産業用アルミニウム製品、飲料用アルミニウム缶
	生産用機械工業	▲0.061	▲2.6	シヨベル系掘削機械
	その他工業	▲0.035	▲0.6	医療・衛生用ゴム製品、工業用ゴム製品
	パルプ・紙・紙加工品工業	▲0.019	▲1.2	段ボール原紙
その他の低下した品目				灯油【石油・石炭製品工業】、 フェノール【化学工業】

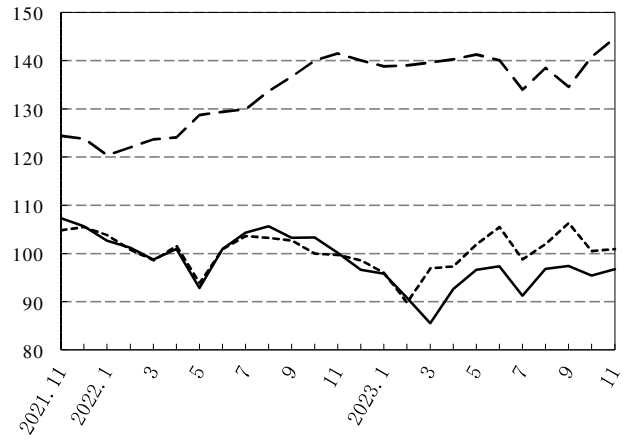
注:業種分類、品目は寄与度順で掲載

### 3 業種分類別の推移

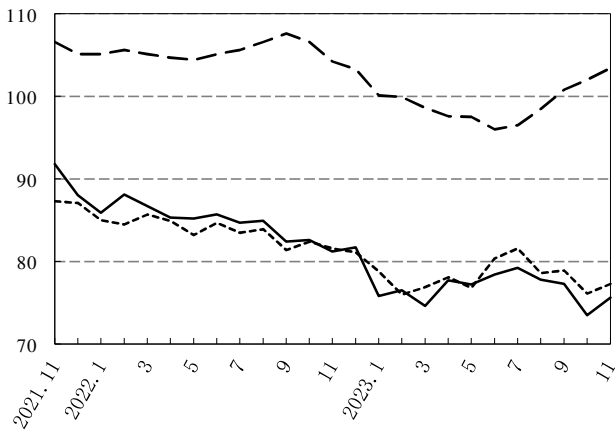
数値は季節調整済指数  
2015年=100

生産 ————  
出荷 .....  
在庫 - - - - -

汎用・業務用機械工業



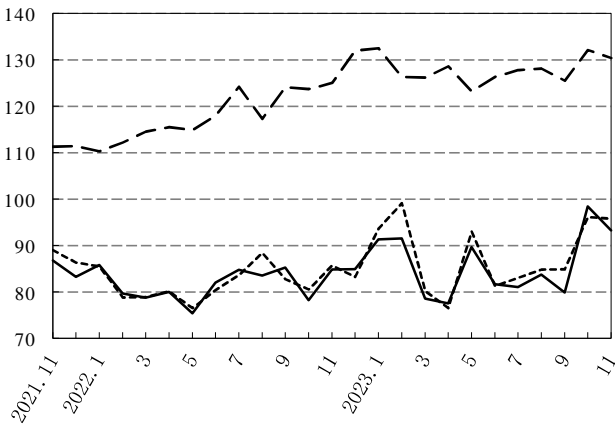
鉄鋼・非鉄金属工業



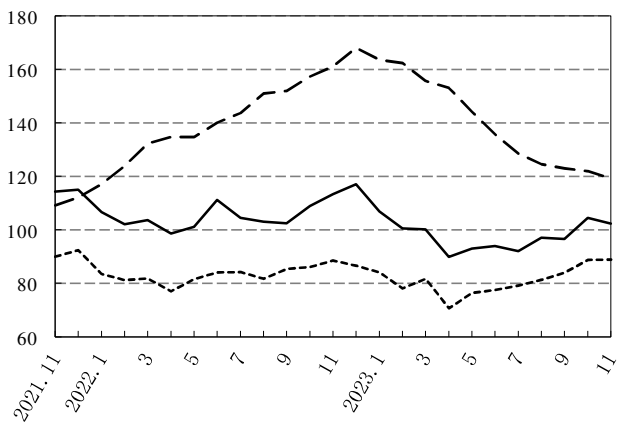
電子部品・デバイス工業



金属製品工業



電気・情報通信機械工業



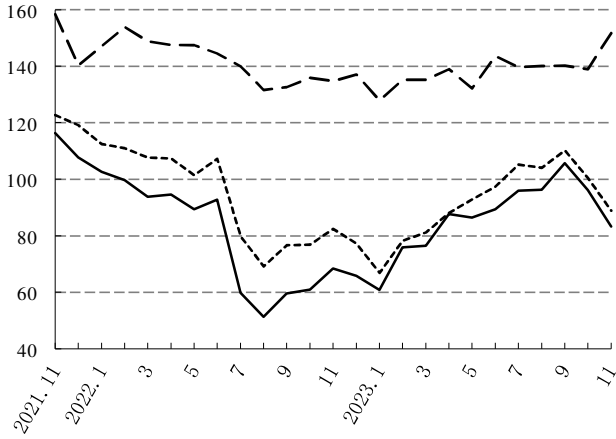
生産用機械工業



輸送機械工業



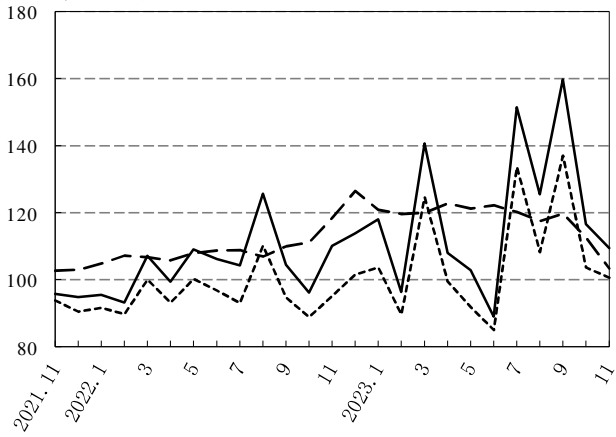
窯業・土石製品工業



パルプ・紙・紙加工品工業



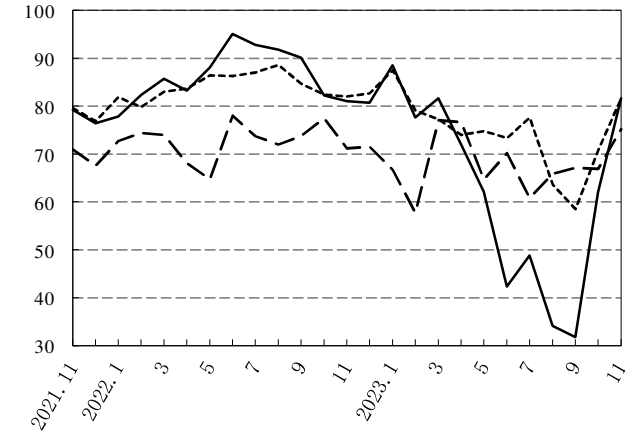
化学工業



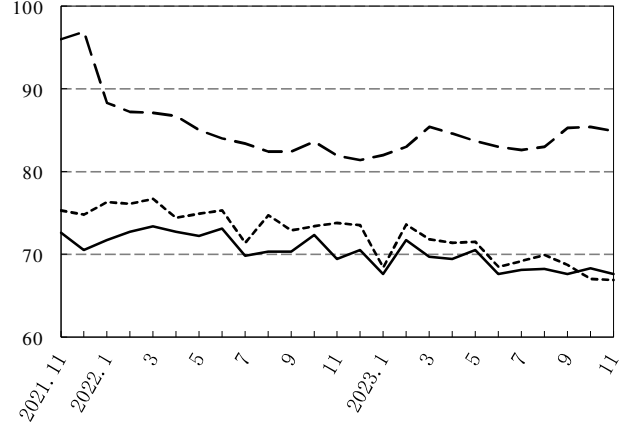
食料品工業



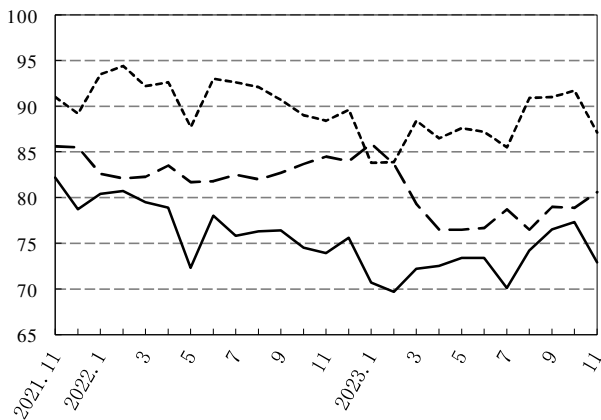
石油・石炭製品工業



その他工業



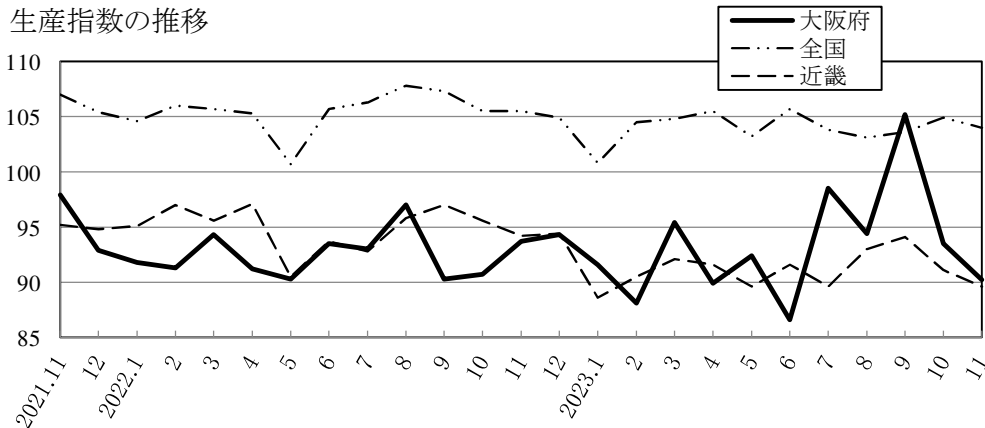
プラスチック製品工業



## 4 全国・近畿の状況(速報)

	大阪府 (2015年=100)		全国 (2020年=100)		近畿 (2015年=100)	
	季節調整済指数	前月比(%)	季節調整済指数	前月比(%)	季節調整済指数	前月比(%)
生産	90.2	▲ 3.5	104.0	▲ 0.9	89.6	▲ 1.6
出荷	89.1	▲ 1.2	102.5	▲ 1.3	89.3	▲ 5.2
在庫	101.3	▲ 1.3	104.3	0.1	101.3	▲ 0.7

注:「全国」は経済産業省、「近畿」は近畿経済産業局が、それぞれ公表したもの



### 1 基準年

基準時及びウェイト算定年は、2015年(平成27年)です。

2015年(平成27年)基準の指数値は、平成31年1月速報(2019年3月29日公表)から公表しています。

### 2 数値・符号

(1)掲載している指数値は、当月は速報値、前月は確報値です。

(2)本文中及び統計表等で用いる符号については、次のとおりです。

「▲」…… 負数であることを示す。

### 3 季節調整

原指数には季節変動(操業日数や決算時期による生産増減、気候や社会風習(中元、歳暮など)による需給変動など1年間でほぼ規則的に繰り返される動き)が含まれており、原指数から季節変動分を除去したものを季節調整済指数といいます。

前年同月比や年単位の動向をみる場合には原指数、前月比や足下の動向をみる場合には季節調整済指数を利用します。

### 4 寄与度

ある業種(品目)の増減が業種(品目)トータルでの生産指数、出荷指数、在庫指数の伸び率を何ポイント押し上げ(押し下げ)ているかを示す数値です。

$$\text{寄与度} = \frac{\text{今月のA業種(品目)の指数} - \text{前月のA業種(品目)の指数}}{\text{前月の業種(品目)トータルの指数}} \times \frac{\text{A業種(品目)のウェイト}}{\text{業種(品目)トータルのウェイト}} \times 100$$

※経済産業省生産動態統計調査など指数値の計算に利用するデータについて、

2022年の実数値が補正されたため、同年の指数値を補正しました(年間補正)。

2023年7月速報(2023年9月29日公表)から補正後の指数値を用いています。

年間補正は毎年実施しますので、2023年1月以降の指数値も今後変わることがあります。

▼詳細な統計データや工業指数については、大阪府ホームページをご覧ください。

大阪府ホームページ「大阪府工業指数」 <https://www.pref.osaka.lg.jp/toukei/iip/>

▼本資料についての問合せは下記へお願いします。

大阪府総務部統計課 分析・利活用促進グループ 工業指数担当 TEL:06(6210)9195(直通)