

大阪府工業指数2023年【速報】

生産・出荷・在庫の推移

1 概況

(1) 生産指数・・・96.1 前年比▲3.3% 2年連続の低下

業種別にみると、石油・石炭製品工業、鉄鋼・非鉄金属工業など9業種が低下し、化学工業、金属製品工業など5業種が上昇した。

品目別にみると、小型乗用車、軽油等が低下し、医薬品、鉄道車両部品等が上昇した。

(2) 出荷指数・・・98.0 前年比▲2.6% 2年連続の低下

業種別にみると、鉄鋼・非鉄金属工業、石油・石炭製品工業など9業種が低下し、金属製品工業、化学工業など5業種が上昇した。

品目別にみると、小型乗用車、リチウムイオン蓄電池等が低下し、橋りょう、医薬品等が上昇した。

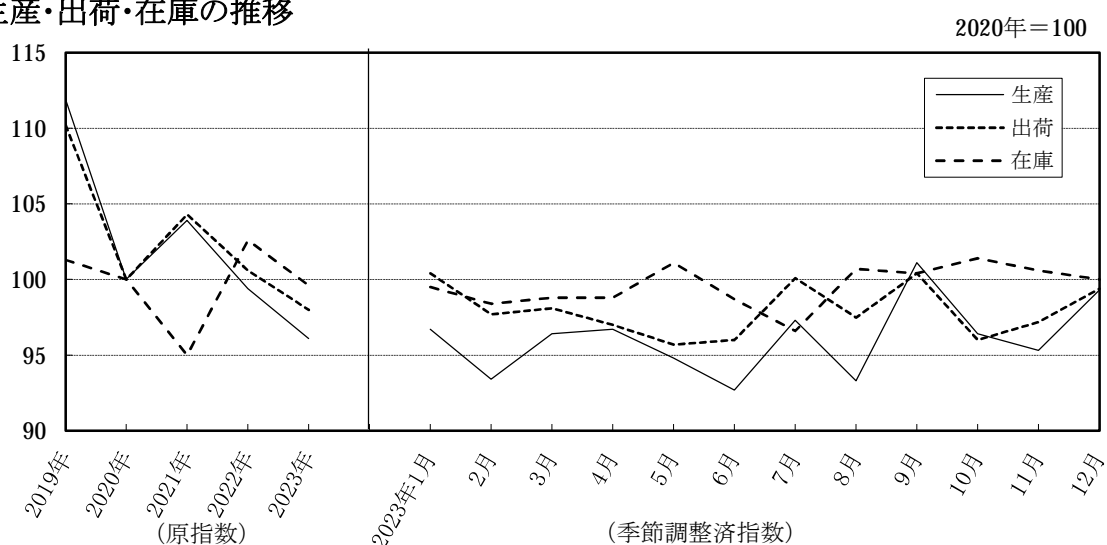
(3) 在庫指数・・・99.6 前年比▲2.9% 2年ぶりの低下

業種別にみると、輸送機械工業、鉄鋼・非鉄金属工業など9業種が低下し、生産用機械工業、金属製品工業など4業種が上昇した。

品目別にみると、小型乗用車、鉄鋼切断品等が低下し、装輪式トラクタ、工業用マシン等が上昇した。

	生産		出荷		在庫	
	原指数	前年比(%)	原指数	前年比(%)	原指数	前年比(%)
2019年	111.9	▲0.3	110.2	▲0.7	101.3	2.7
2020年	100.0	▲10.6	100.0	▲9.3	100.0	▲1.3
2021年	103.9	3.9	104.3	4.3	95.0	▲5.0
2022年	99.4	▲4.3	100.6	▲3.5	102.6	8.0
2023年	96.1	▲3.3	98.0	▲2.6	99.6	▲2.9

生産・出荷・在庫の推移



2 業種分類別の動向

(1) 生産

2020年=100

	原指数	前年比 (%)	寄与度	主な品目	
				上昇	低下
製造工業	96.1	▲3.3			
鉄鋼・非鉄金属工業	92.5	▲10.7	▲1.330	普通鋼軌条・外輪、普通鋼鋼帯	亜鉛めっき鋼板、特殊鋼冷間仕上鋼材
金属製品工業	99.9	10.5	0.872	橋りょう、飲料用アルミニウム缶	鉄塔、作業工具
生産用機械工業	101.2	▲8.4	▲1.044	研削盤、マシニングセンタ	超硬工具、装輪式トラクタ
汎用・業務用機械工業	106.5	▲5.7	▲0.533	ポンプ、試験機	軸受、汎用内燃機関
電子部品・デバイス工業	76.2	▲10.6	▲0.110	-	電子回路基板
電気・情報通信機械工業	103.7	▲9.6	▲0.792	プロジェクタ、開閉制御装置	セパレート形エアコン(室外)、リチウムイオン蓄電池
輸送機械工業	76.2	2.8	0.179	鉄道車両部品、シャシー・車体部品	小型乗用車、鉄道車両
窯業・土石製品工業	98.5	10.1	0.203	無アルカリガラス基板、生コンクリート	ファインセラミックス(構造材)、耐火れんが
化学工業	105.1	7.2	0.968	医薬品、柔軟仕上げ剤	界面活性剤、合成アセトン
石油・石炭製品工業	73.1	▲23.5	▲1.405	ジェット燃料油、重油	軽油、ガソリン
プラスチック製品工業	92.3	▲5.1	▲0.173	プラスチック製容器(中空成形)、プラスチック製日用品・雑貨	プラスチック製フィルム・シート、プラスチック製機械器具部品
パルプ・紙・紙加工品工業	99.9	▲2.5	▲0.043	衛生用紙	段ボール原紙
食料品工業	99.9	3.0	0.264	ビール・発泡酒、ウイスキー	冷凍調理食品、チョコレート
その他工業	95.5	▲4.9	▲0.324	医療・衛生用ゴム製品、炭素繊維	ゴムベルト、繊維板・パーティクルボード

寄与度上位10品目

	品目	業種分類
上昇	1 医薬品	化学工業
	2 鉄道車両部品	輸送機械工業
	3 橋りょう	金属製品工業
	4 無アルカリガラス基板	窯業・土石製品工業
	5 ビール・発泡酒	食料品工業
	6 ウイスキー	食料品工業
	7 プロジェクタ	電気・情報通信機械工業
	8 ポンプ	汎用・業務用機械工業
	9 シャシー・車体部品	輸送機械工業
	10 開閉制御装置	電気・情報通信機械工業
低下	1 小型乗用車	輸送機械工業
	2 軽油	石油・石炭製品工業
	3 ガソリン	石油・石炭製品工業
	4 超硬工具	生産用機械工業
	5 装輪式トラクタ	生産用機械工業
	6 軸受	汎用・業務用機械工業
	7 セパレート形エアコン(室外)	電気・情報通信機械工業
	8 精製・混合原料油	石油・石炭製品工業
	9 亜鉛めっき鋼板	鉄鋼・非鉄金属工業
	10 特殊鋼冷間仕上鋼材	鉄鋼・非鉄金属工業

(2)出荷

2020年=100

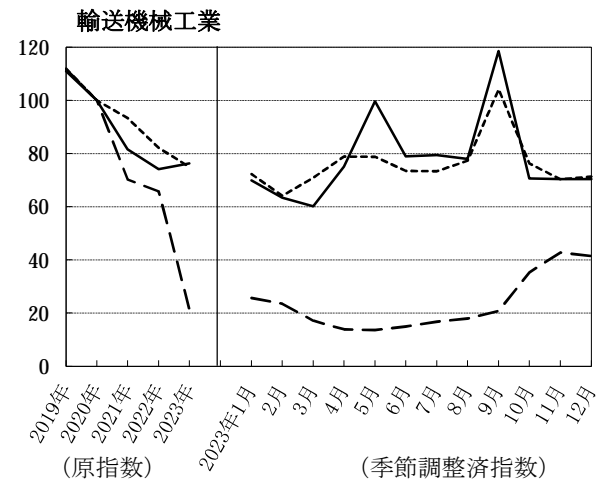
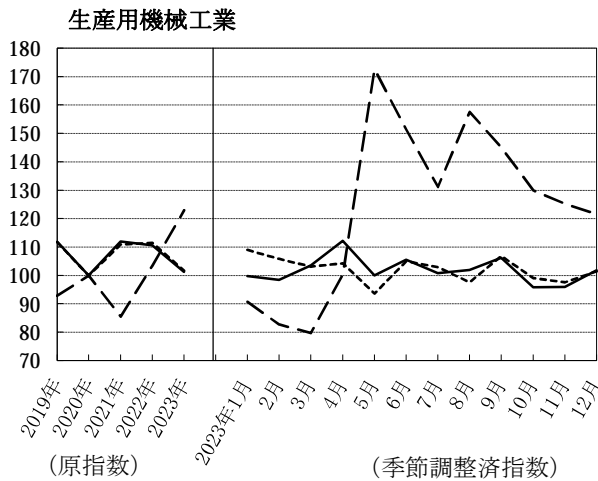
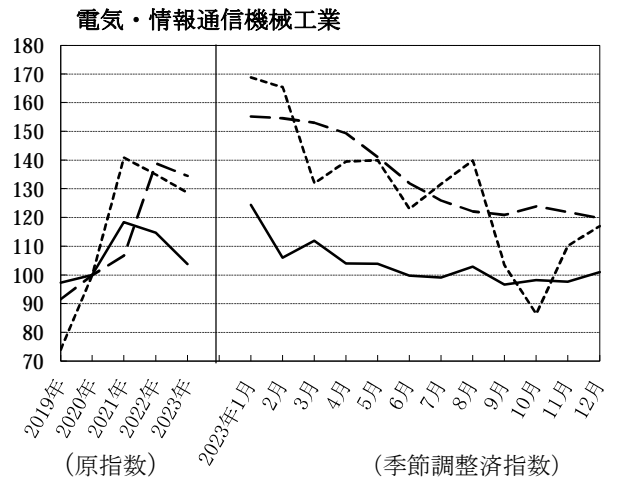
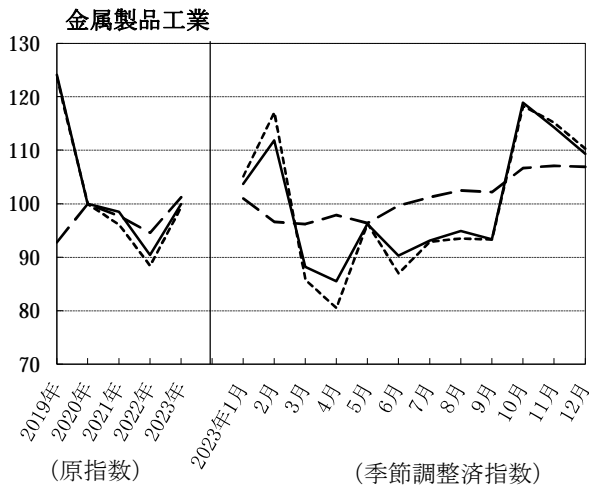
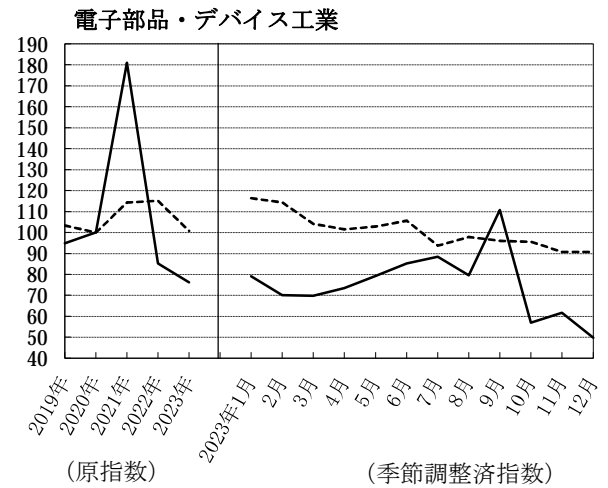
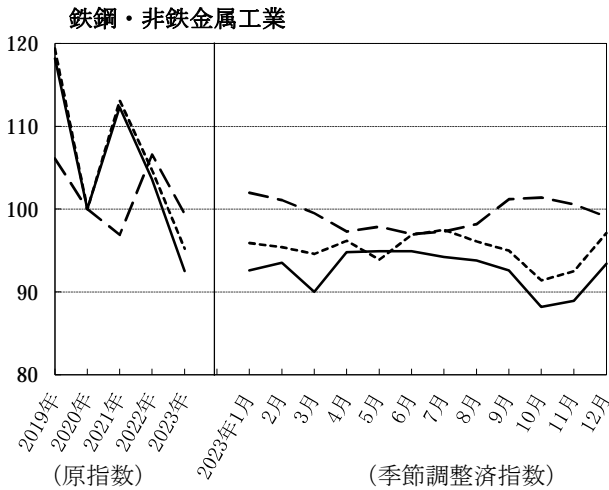
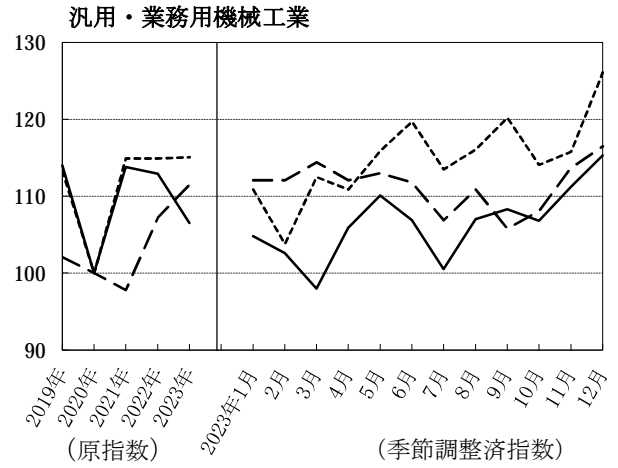
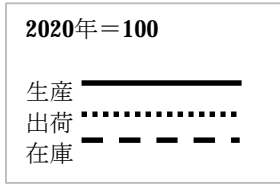
	原指数	前年比 (%)	寄与度	主な品目	
				上 昇	低 下
製 造 工 業	98.0	▲2.6			
鉄鋼・非鉄金属 工 業	95.2	▲9.1	▲1.292	普通鋼鋼帯、鋼半製品	特殊鋼冷間仕上鋼材、亜鉛めっき鋼板
金属製品工業	99.4	12.4	1.076	橋りょう、飲料用アルミニウム缶	鉄塔、作業工具
生産用機械 工 業	101.6	▲8.8	▲0.886	研削盤、化学機械	超硬工具、装輪式トラクタ
汎用・業務用 機 械 工 業	115.1	0.2	0.015	汎用内燃機関、ポンプ	軸受、一般用バルブ・コック
電子部品・ デバイス工業	100.8	▲12.5	▲0.056	-	電子回路基板
電気・情報通信 機 械 工 業	128.6	▲4.7	▲0.406	プロジェクト、開閉制御装置	リチウムイオン蓄電池、セパレート形エア コン(室外)
輸送機械工業	74.9	▲8.8	▲0.631	鉄道車両部品、シャシー・車体部品	小型乗用車、鉄道車両
窯業・土石 製 品 工 業	100.3	0.8	0.013	生コンクリート、無アルカリガラス基板	ファインセラミックス(構造材)、安全ガラス
化学工業	100.3	4.9	0.556	医薬品、柔軟仕上げ剤	合成洗剤、フェノール
石油・石炭製品 工 業	78.0	▲10.8	▲0.906	重油、ジェット燃料油	精製・混合原料油、軽油
プラスチック 製 品 工 業	98.3	▲4.1	▲0.174	プラスチック製容器(中空成形)、プラス チック製日用品・雑貨	プラスチック製機械器具部品、プラスチッ ク製フィルム・シート
パルプ・紙・ 紙加工品工業	99.5	▲4.0	▲0.064	-	段ボール原紙
食料品工業	101.8	4.9	0.441	ビール・発泡酒、新ジャンルビール	冷凍調理食品、ハム・ソーセージ
その他工業	96.4	▲4.6	▲0.277	小型トラック用タイヤ、医療・衛生用ゴム製 品	繊維板・パーティクルボード、ガラス製魔 法瓶

(3)在庫

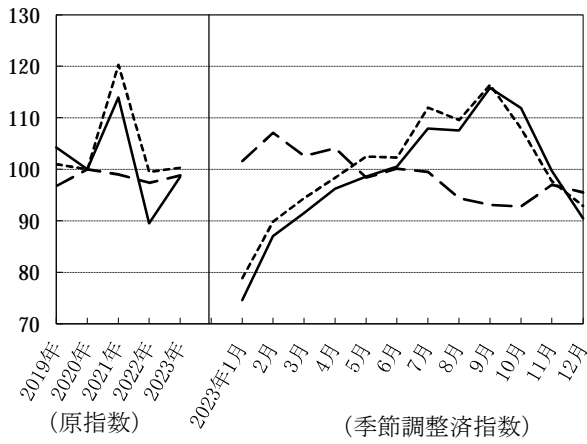
2020年=100

	原指数	前年比 (%)	寄与度	主な品目	
				上 昇	低 下
製 造 工 業	99.6	▲2.9			
鉄鋼・非鉄金属 工 業	99.4	▲6.8	▲1.697	伸銅製品、鋼半製品	鉄鋼切断品、特殊鋼冷間仕上鋼材
金属製品工業	101.2	7.0	0.590	スチール製缶、超硬チップ	ばね、飲料用アルミニウム缶
生産用機械 工 業	122.9	18.9	1.357	装輪式トラクタ	金属工作専用機
汎用・業務用 機 械 工 業	111.5	4.0	0.307	軸受、エアハンドリングユニット	冷凍・冷蔵ユニット(除. 輸送機械用)、チ リングユニット
電子部品・ デバイス工業	-	-	-	-	-
電気・情報通信 機 械 工 業	134.5	▲3.2	▲0.481	セパレート形エアコン(室外)、電気がま	蛍光灯、リチウムイオン蓄電池
輸送機械工業	21.3	▲67.6	▲1.977	電動アシスト自転車	小型乗用車
窯業・土石 製 品 工 業	98.8	1.4	0.014	ファインセラミックス(構造材)、無アルカリ ガラス基板	研削砥石、せっこうボード
化学工業	91.1	▲1.2	▲0.155	フルオロカーボン、ポリビニルアルコール	ポリプロピレン、合成染料
石油・石炭製品 工 業	67.8	▲6.0	▲0.177	軽油、ジェット燃料油	灯油、ガソリン
プラスチック 製 品 工 業	96.9	▲5.7	▲0.245	プラスチック製日用品・雑貨、プラスチック 製容器(中空成形)	プラスチック製フィルム・シート、プラスチッ ク製建材
パルプ・紙・ 紙加工品工業	94.2	▲4.7	▲0.049	段ボールシート	段ボール原紙
食料品工業	106.2	▲4.8	▲0.246	ハム・ソーセージ	チョコレート
その他工業	91.5	▲2.7	▲0.161	マーキングペン、繊維板・パーティクル ボード	タフテッドカーペット、金属製家具

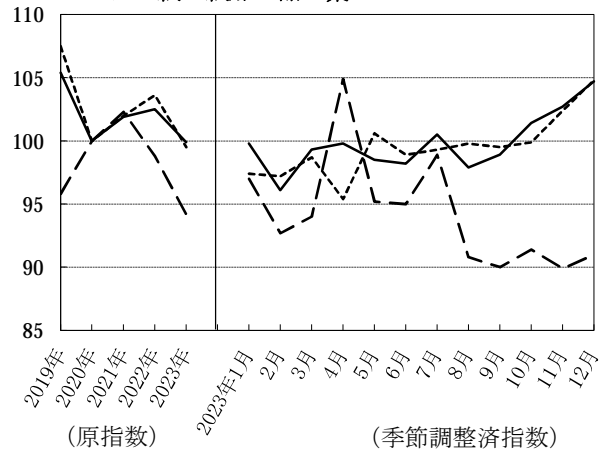
3 業種分類別の推移



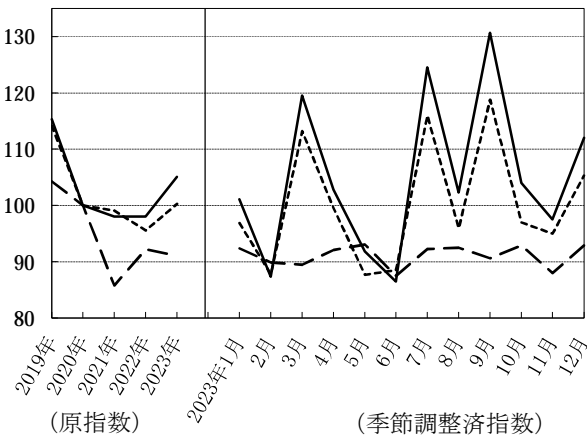
窯業・土石製品工業



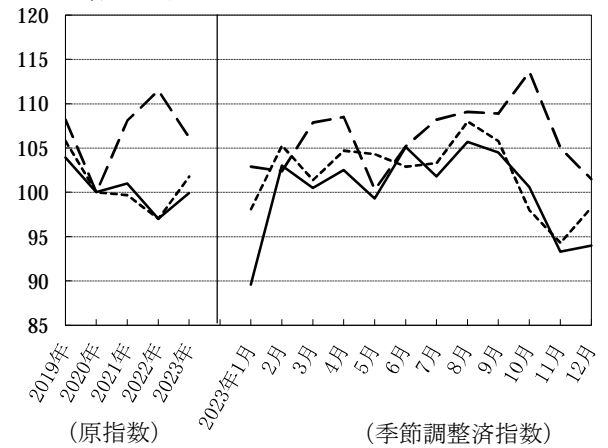
パルプ・紙・紙加工品工業



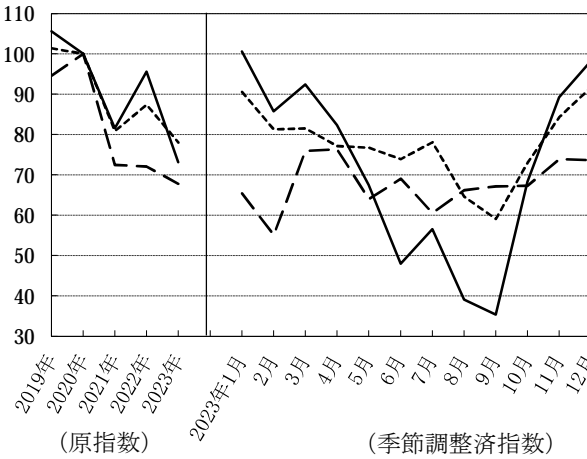
化学工業



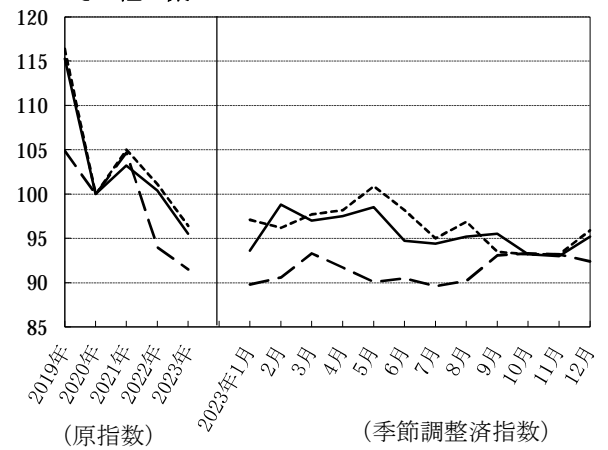
食料品工業



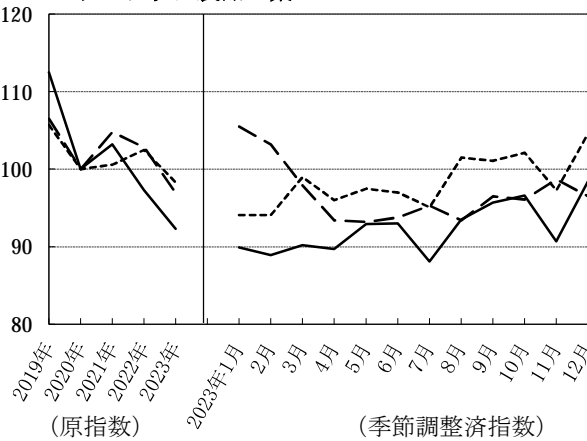
石油・石炭製品工業



その他工業



プラスチック製品工業

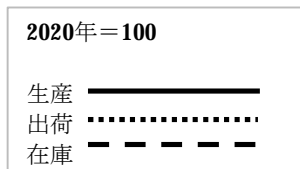


4 財分類別の動向

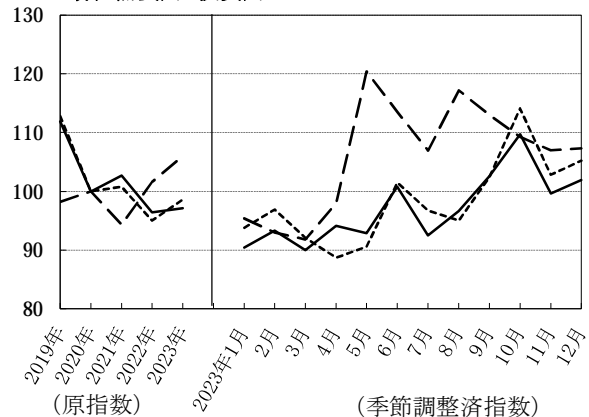
2020年=100

	生産			出荷			在庫		
	原指数	前年比 (%)	寄与度	原指数	前年比 (%)	寄与度	原指数	前年比 (%)	寄与度
最終需要財	97.2	▲0.1	▲0.049	96.2	1.3	0.555	101.8	▲3.5	▲1.595
投資財	97.1	0.7	0.170	98.6	3.8	0.799	106.0	4.3	0.915
資本財	99.0	▲2.9	▲0.517	102.6	▲0.1	▲0.013	113.9	12.1	1.510
建設財	92.7	12.4	0.717	92.6	10.9	0.807	94.6	▲6.9	▲0.596
消費財	97.2	▲1.1	▲0.270	93.9	▲1.1	▲0.240	97.8	▲10.4	▲2.521
耐久消費財	70.5	▲29.4	▲1.324	70.4	▲24.5	▲1.379	82.2	▲15.3	▲1.536
非耐久消費財	103.2	5.4	1.061	101.9	6.8	1.168	111.3	▲6.8	▲0.972
生産財	95.2	▲6.0	▲3.162	99.6	▲5.5	▲3.085	97.9	▲2.4	▲1.305
工業用生産財	97.3	▲5.0	▲2.346	102.3	▲5.5	▲2.744	98.2	▲2.1	▲1.008
その他用生産財	78.9	▲15.3	▲0.827	82.7	▲6.0	▲0.395	95.3	▲4.9	▲0.312

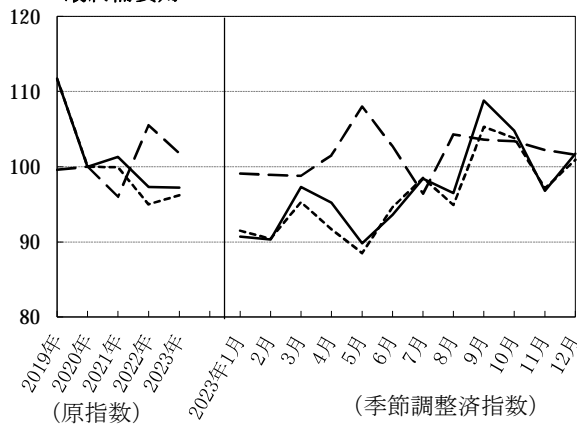
5 財分類別の推移



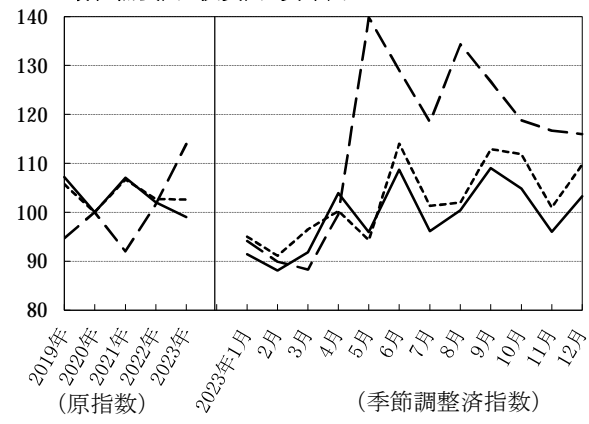
最終需要財-投資財

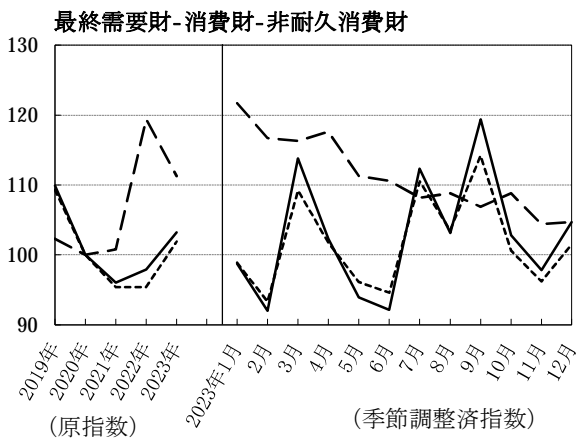
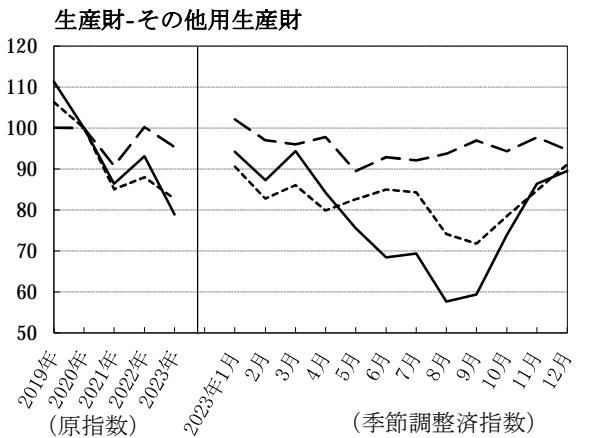
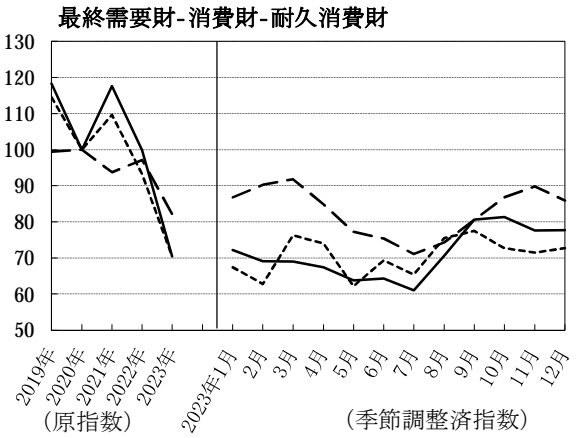
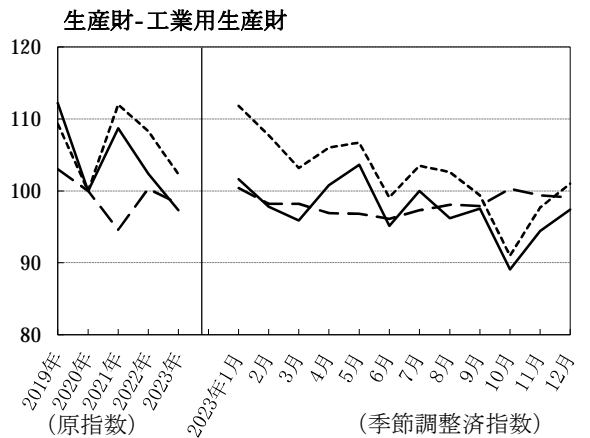
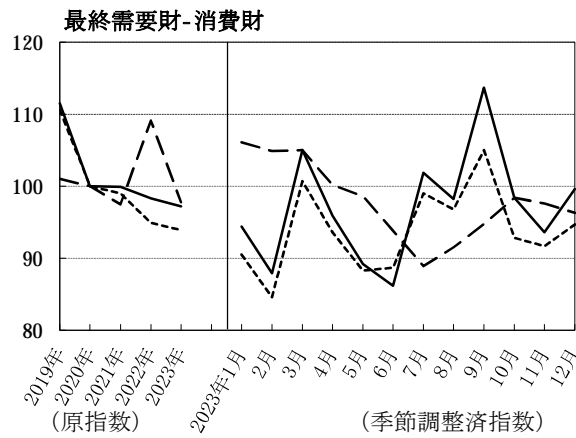
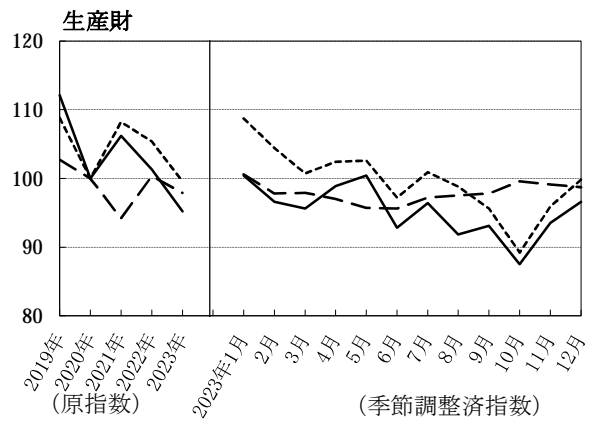
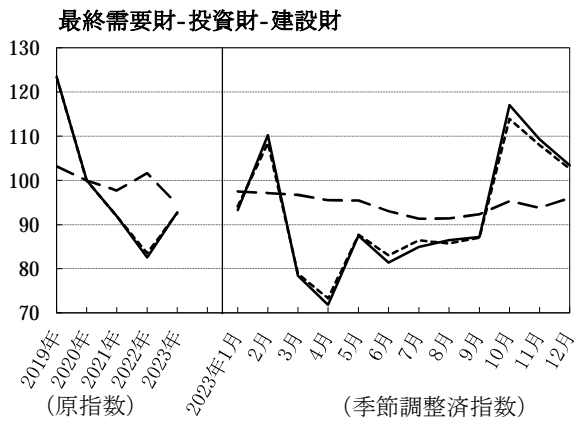


最終需要財



最終需要財-投資財-資本財





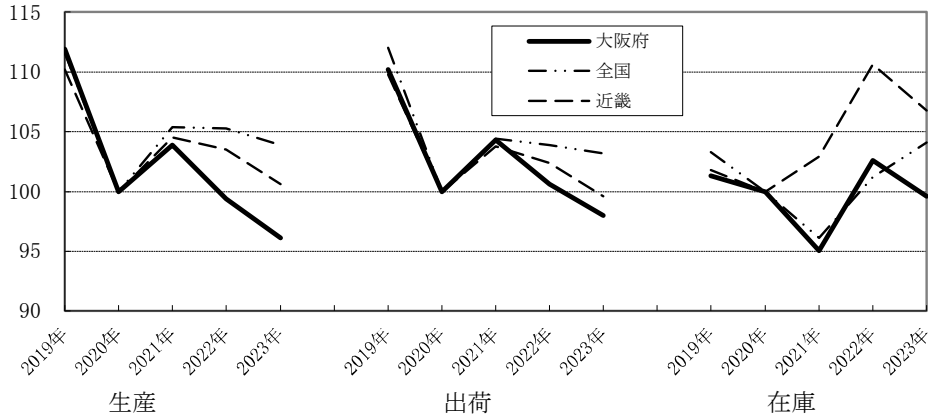
6 全国・近畿の状況

2020年=100

	大阪府		全 国		近 畿	
	原指数	前年比(%)	原指数	前年比(%)	原指数	前年比(%)
生 産	96.1	▲3.3	103.9	▲1.3	100.6	▲2.8
出 荷	98.0	▲2.6	103.2	▲0.7	99.6	▲2.7
在 庫	99.6	▲2.9	104.1	2.9	106.8	▲3.4

注：「全国」は経済産業省、「近畿」は近畿経済産業局が、それぞれ公表したもの

大阪府・全国・近畿の推移



1 基準年

基準時及びウェイト算定年は、2020年(令和2年)です。

2020年(令和2年)基準の指数値は、令和6年1月速報(2024年3月29日公表)から公表しています。

2 数値・符号

(1)本文中の指数値は、年平均の数値を使用しており、原指数です。

前年比(前年増減率)も原指数を使用して計算しています。

(2)本文中及び統計表等で用いる符号については、次のとおりです。

「-」…… 該当数値がないことを示す。

「▲」…… 負数であることを示す。

「X」…… 秘匿に該当することを示す。

3 寄与度

ある業種(品目)の増減が業種(品目)トータルでの生産指数、出荷指数、在庫指数の伸び率を何ポイント押し上げ(押し下げ)しているかを示す数値です。

$$\text{寄与度} = \frac{\text{今月のA業種(品目)の指数} - \text{前月のA業種(品目)の指数}}{\text{前年の業種(品目)トータルの指数}} \times \frac{\text{A業種(品目)のウェイト}}{\text{業種(品目)トータルのウェイト}} \times 100$$

寄与度については、計算の過程で四捨五入誤差が発生するため、寄与度の合計値は製造工業全体の増減値と一致しない場合があります。

※経済産業省生産動態統計調査など指数値の計算に利用するデータは、

1年分をまとめて翌年に補正されるため、指数値も同じ1年分について補正が必要になります。

そのため、2023年平均及び2023年1月以降の指数値は、今後変わることがあります。

補正後の指数値は、2023年確報として公表する予定です。

▼詳細な統計データや工業指数については、大阪府ホームページをご覧ください。

大阪府ホームページ「大阪府工業指数」<https://www.pref.osaka.lg.jp/toukei/iip/>

▼本資料についての問合せは下記へお願いします。

大阪府総務部統計課 分析・利活用促進グループ 工業指数担当 TEL:06(6210)9195(直通)