

大阪府工業指数2024年7月【速報】

毎月の生産・出荷・在庫の推移

1 概況

(1) 生産指数…97.1 前月比5.3% 2か月ぶりの上昇(季節調整済指数)

業種別にみると、金属製品工業、電気・情報通信機械工業など4業種が上昇し、輸送機械工業、食料品工業など10業種が低下した。

品目別にみると、橋りょう、装輪式トラクタ等が上昇した。

また、前年同月比(原指数)は、3.7%と6か月ぶりの上昇となった。

(2) 出荷指数…101.0 前月比10.5% 2か月ぶりの上昇(季節調整済指数)

業種別にみると、金属製品工業、電気・情報通信機械工業など7業種が上昇し、輸送機械工業、石油・石炭製品工業など7業種が低下した。

品目別にみると、橋りょう、リチウムイオン蓄電池等が上昇した。

また、前年同月比(原指数)は、5.4%と12か月ぶりの上昇となった。

(3) 在庫指数…94.0 前月比▲2.9% 2か月ぶりの低下(季節調整済指数)

業種別にみると、石油・石炭製品工業、電気・情報通信機械工業など11業種が低下し、鉄鋼・非鉄金属工業、輸送機械工業の2業種が上昇した。

品目別にみると、ショベル系掘削機械、灯油等が低下した。

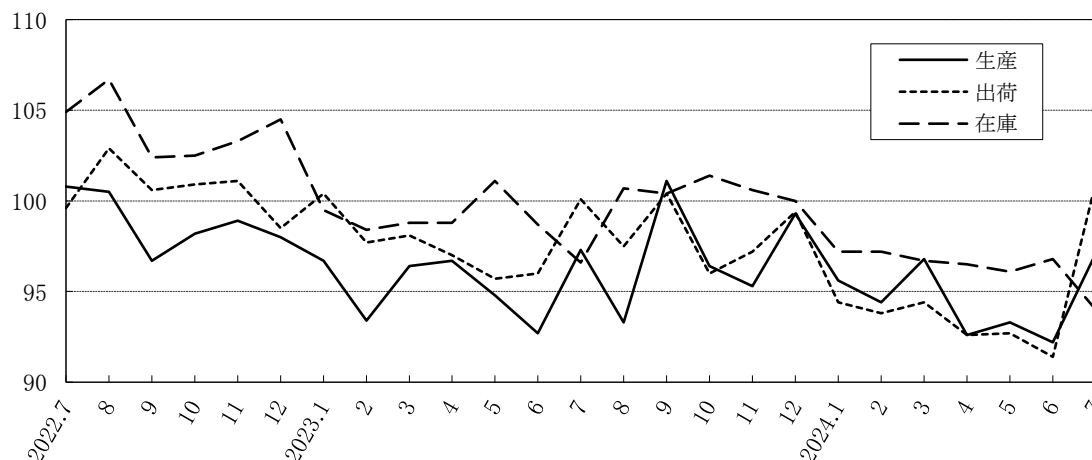
また、前年同月比(原指数)は、▲2.7%と14か月連続の低下となった。

区 分		季節調整済指数		原 指 数	
			前 月 比 (%)		前年同月比(%)
生 産	2024年6月	92.2	▲1.2	90.8	▲4.2
	2024年7月	97.1	5.3	101.0	3.7
出 荷	2024年6月	91.4	▲1.4	89.2	▲8.8
	2024年7月	101.0	10.5	104.8	5.4
在 庫	2024年6月	96.8	0.7	99.9	▲2.0
	2024年7月	94.0	▲2.9	96.8	▲2.7

2020年=100

生産・出荷・在庫の推移

数値は季節調整済指数



2 業種分類別・品目別動向(寄与度順)

(1)生産 前月比 5.3% 上昇 4業種
 低下 10業種
 横ばい 0業種 計 14業種

区分	業種分類	寄与度	前月比(%)	主な品目
上昇	金属製品工業	8.038	98.4	橋りょう、電気溶接棒
	電気・情報通信機械工業	0.233	3.2	リチウムイオン蓄電池、乾電池
	窯業・土石製品工業	0.109	5.0	無アルカリガラス基板、生コンクリート
	パルプ・紙・紙加工品工業	0.066	3.8	段ボールシート
	その他の上昇した品目			装輪式トラクタ【生産用機械工業】、 一般用バルブ・コック【汎用・業務用機械工業】
低下	輸送機械工業	▲ 0.927	▲ 12.8	鉄道車両部品、鉄道車両
	食料品工業	▲ 0.922	▲ 8.7	チョコレート、冷凍調理食品
	生産用機械工業	▲ 0.641	▲ 5.7	産業用ロボット、ショベル系掘削機械
	化学工業	▲ 0.603	▲ 4.6	医薬品、酸化エチレン
	石油・石炭製品工業	▲ 0.586	▲ 7.9	ガソリン、灯油
	鉄鋼・非鉄金属工業	▲ 0.271	▲ 2.3	普通鋼H形鋼、アルミニウムはく
	その他工業	▲ 0.228	▲ 3.5	ステンレス製魔法瓶、金属製家具
	汎用・業務用機械工業	▲ 0.153	▲ 1.7	汎用内燃機関、パッケージ形エアコン
	電子部品・デバイス工業	▲ 0.050	▲ 4.6	アクティブ型液晶パネル
	プラスチック製品工業	▲ 0.004	▲ 0.1	プラスチック製容器(中空成形)、 プラスチック製フィルム・シート
	その他の低下した品目			個装・内装機械【生産用機械工業】、 軽油【石油・石炭製品工業】

注:業種分類、品目は寄与度順で掲載

寄与度上位10品目

区分	順位	品目	業種分類
上昇	1	橋りょう	金属製品工業
	2	装輪式トラクタ	生産用機械工業
	3	リチウムイオン蓄電池	電気・情報通信機械工業
	4	一般用バルブ・コック	汎用・業務用機械工業
	5	金属工作専用機	生産用機械工業
	6	ウイスキー	食料品工業
	7	化学機械	生産用機械工業
	8	プレス用金型	生産用機械工業
	9	無アルカリガラス基板	窯業・土石製品工業
	10	電動アシスト自転車	輸送機械工業
低下	1	医薬品	化学工業
	2	チョコレート	食料品工業
	3	鉄道車両部品	輸送機械工業
	4	産業用ロボット	生産用機械工業
	5	ショベル系掘削機械	生産用機械工業
	6	個装・内装機械	生産用機械工業
	7	ガソリン	石油・石炭製品工業
	8	灯油	石油・石炭製品工業
	9	冷凍調理食品	食料品工業
	10	軽油	石油・石炭製品工業

(2)出荷 前月比 10.5% 上昇 7業種
 低下 7業種
 横ばい 0業種 計 14業種

区分	業種分類	寄与度	前月比 (%)	主な品目
上昇	金属製品工業	10.068	115.4	橋りょう、飲料用アルミニウム缶
	電気・情報通信機械工業	1.320	20.8	リチウムイオン蓄電池、プロジェクト
	窯業・土石製品工業	0.173	10.2	無アルカリガラス基板、生コンクリート
	プラスチック製品工業	0.055	1.2	プラスチック製機械器具部品、プラスチック製パイプ
	電子部品・デバイス工業	0.041	10.9	電子回路基板
	その他工業	0.039	0.7	ガラス製魔法瓶、革靴
	パルプ・紙・紙加工品工業	0.026	1.6	紙器用板紙
	その他の上昇した品目			装輪式トラクタ【生産用機械工業】、フェノール【化学工業】
低下	輸送機械工業	▲ 0.704	▲ 9.7	鉄道車両部品、電動アシスト自転車
	石油・石炭製品工業	▲ 0.530	▲ 5.1	軽油、ガソリン
	化学工業	▲ 0.495	▲ 4.3	医薬品、プロピレン
	汎用・業務用機械工業	▲ 0.299	▲ 3.4	汎用内燃機関、パッケージ形エアコン
	生産用機械工業	▲ 0.189	▲ 2.2	ショベル系掘削機械、産業用ロボット
	鉄鋼・非鉄金属工業	▲ 0.180	▲ 1.3	普通鋼H形鋼、メーカー向け銅裸線
	食料品工業	▲ 0.142	▲ 1.4	チョコレート、冷凍調理食品
	その他の低下した品目			個装・内装機械【生産用機械工業】、エチレン【化学工業】

注:業種分類、品目は寄与度順で掲載

(3)在庫 前月比 ▲ 2.9% 上昇 2業種
 低下 11業種
 横ばい 0業種 計 13業種

区分	業種分類	寄与度	前月比 (%)	主な品目
上昇	鉄鋼・非鉄金属工業	0.325	1.3	鋼半製品、機器用絶縁電線(除. 輸送機器用)
	輸送機械工業	0.089	18.6	輸送機械用エアコン(除. 乗用車用)
	その他の上昇した品目			装輪式トラクタ【生産用機械工業】、電気溶接棒【金属製品工業】
低下	石油・石炭製品工業	▲ 1.037	▲ 27.4	灯油、重油
	電気・情報通信機械工業	▲ 0.498	▲ 4.0	セパレート形エアコン(室外)、LED器具(除. 自動車用)
	生産用機械工業	▲ 0.339	▲ 3.7	ショベル系掘削機械
	化学工業	▲ 0.328	▲ 2.4	ポリプロピレン、ポリビニルアルコール
	プラスチック製品工業	▲ 0.150	▲ 3.3	プラスチック製フィルム・シート、プラスチック製パイプ
	食料品工業	▲ 0.108	▲ 2.1	チョコレート
	金属製品工業	▲ 0.085	▲ 0.9	飲料用アルミニウム缶、スチール製缶
	汎用・業務用機械工業	▲ 0.008	▲ 0.1	汎用内燃機関、電気ブロワ
	その他工業	▲ 0.007	▲ 0.1	クレヨン・パス・水彩絵の具、乗用車用タイヤ
	パルプ・紙・紙加工品工業	▲ 0.001	▲ 0.1	雑板紙
	窯業・土石製品工業	▲ 0.001	▲ 0.1	無アルカリガラス基板、ファインセラミックス(構造材)
	その他の低下した品目			普通鋼小形棒鋼【鉄鋼・非鉄金属工業】、軽油【石油・石炭製品工業】

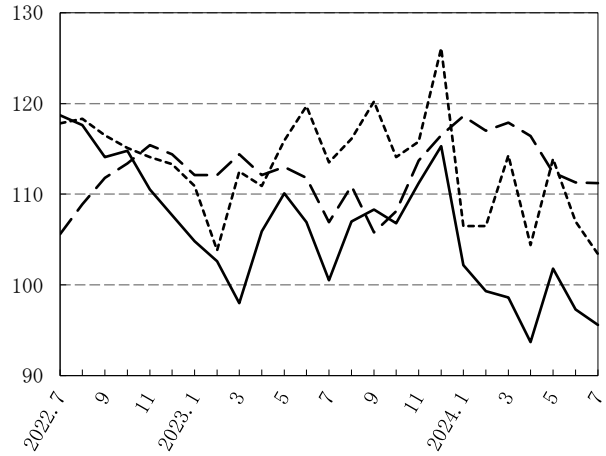
注:業種分類、品目は寄与度順で掲載

3 業種分類別の推移

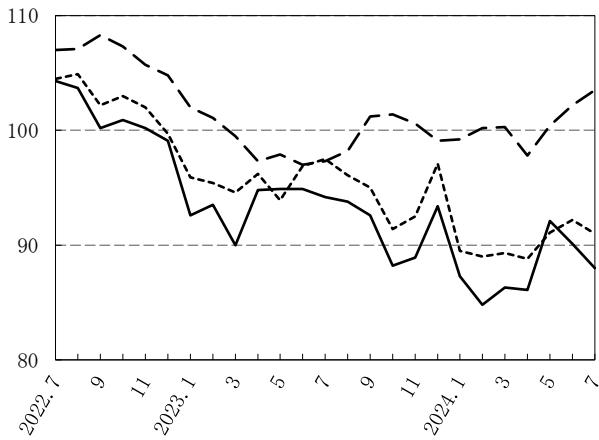
数値は季節調整済指数
2020年=100

生産 ————
出荷
在庫 - - - - -

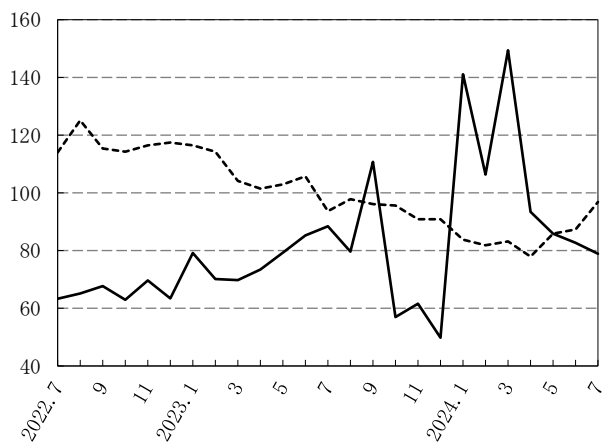
汎用・業務用機械工業



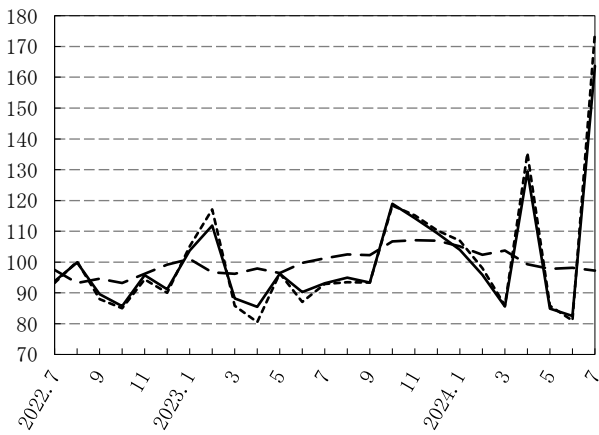
鉄鋼・非鉄金属工業



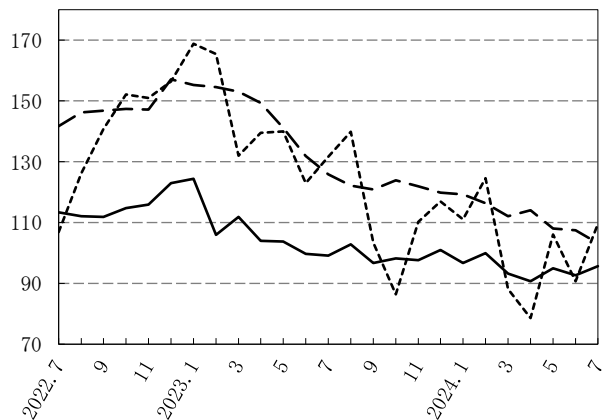
電子部品・デバイス工業



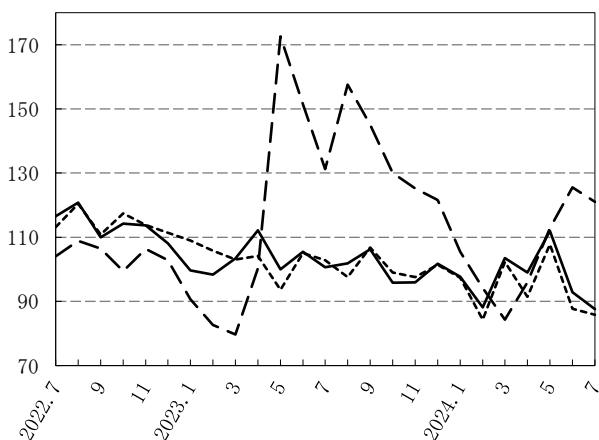
金属製品工業



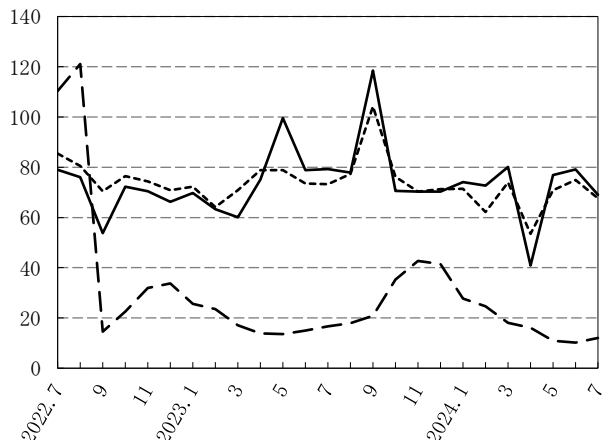
電気・情報通信機械工業

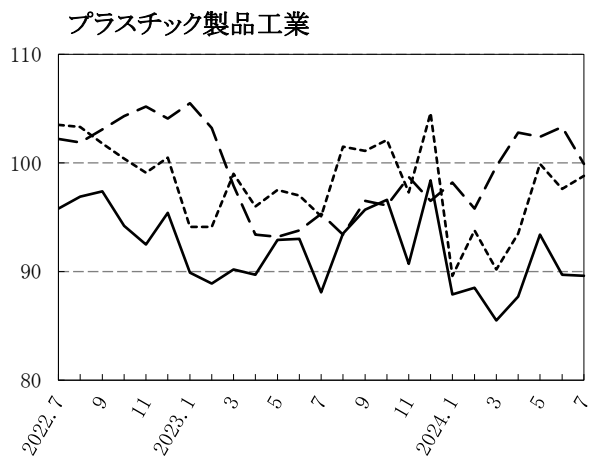
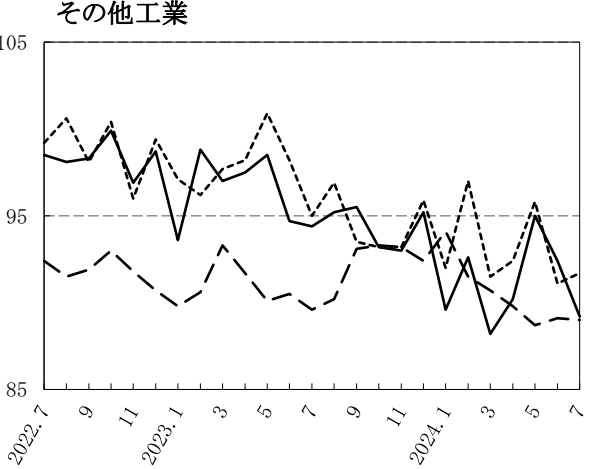
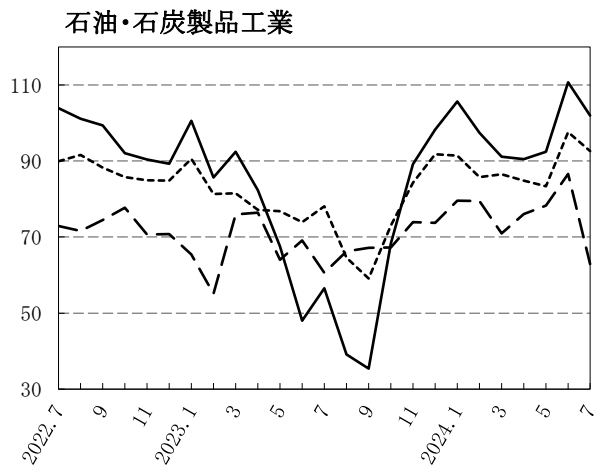
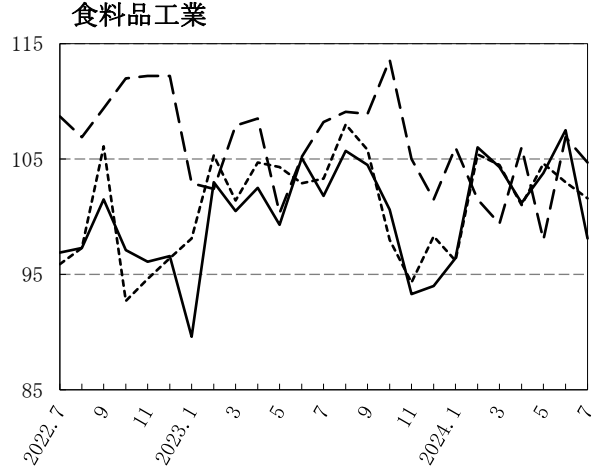
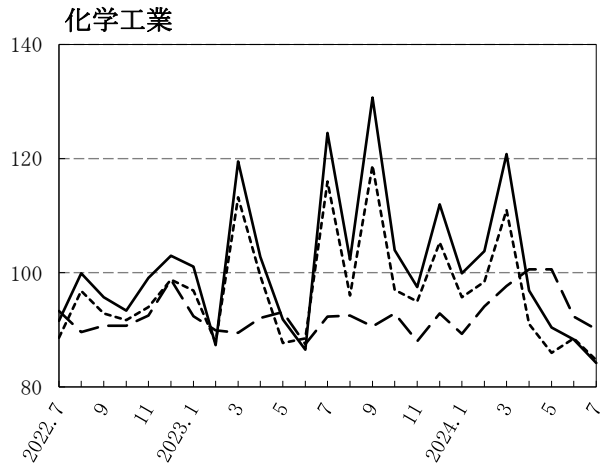
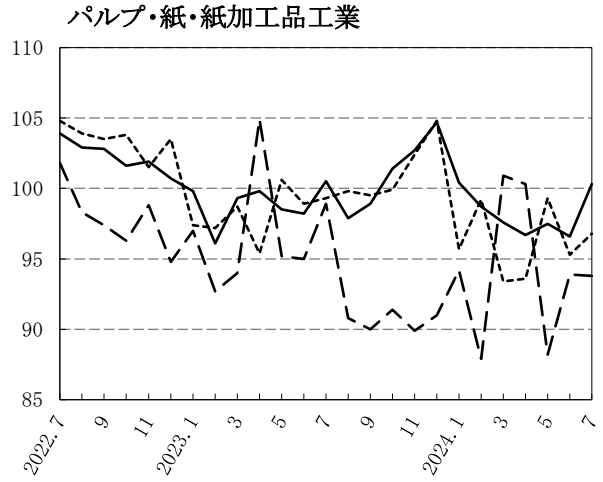
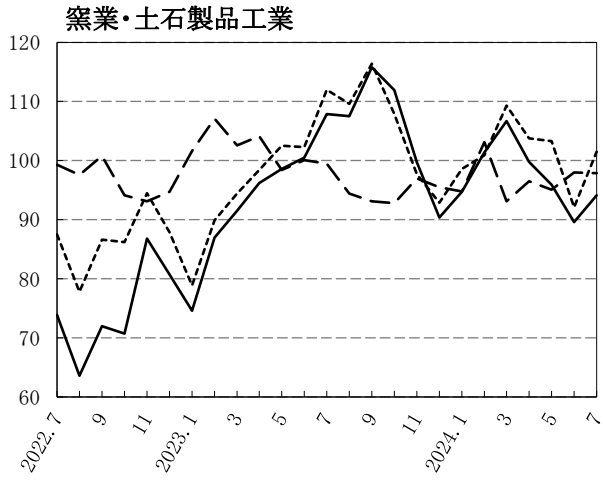


生産用機械工業



輸送機械工業





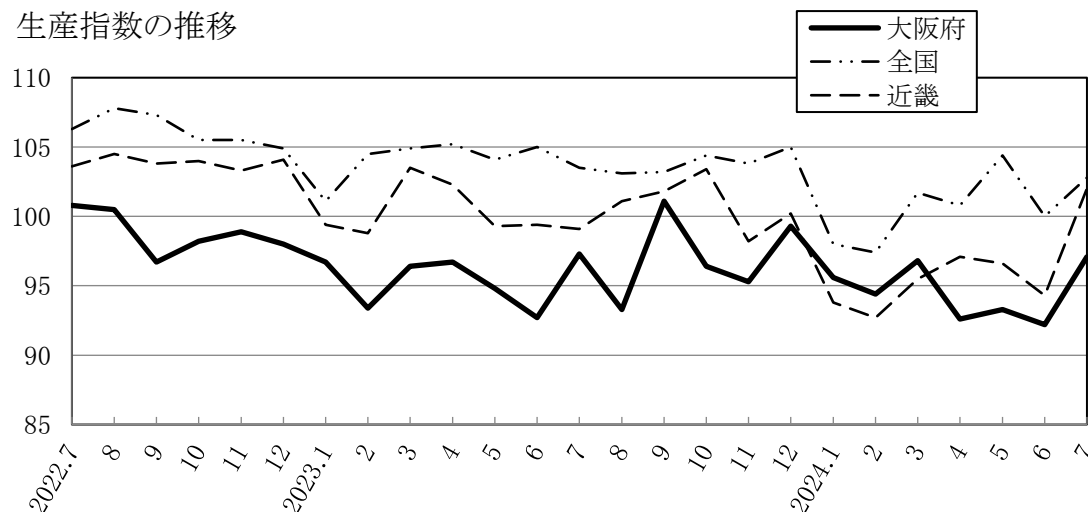
4 全国・近畿の状況(速報)

2020年=100

	大阪府		全国		近畿	
	季節調整済指数	前月比(%)	季節調整済指数	前月比(%)	季節調整済指数	前月比(%)
生産	97.1	5.3	102.8	2.8	102.0	8.2
出荷	101.0	10.5	101.4	2.4	100.9	9.4
在庫	94.0	▲2.9	103.0	0.4	105.4	▲1.1

注:「全国」は経済産業省、「近畿」は近畿経済産業局が、それぞれ公表したもの

生産指数の推移



1 基準年

基準時及びウェイト算定年は、2020年(令和2年)です。

2020年(令和2年)基準の指数値は、2024年1月速報(2024年3月29日公表)から公表しています。

2 数値・符号

(1)掲載している指数値は、当月は速報値、前月は確報値です。

(2)本文中及び統計表等で用いる符号については、次のとおりです。

「▲」……負数であることを示す。

3 季節調整

原指数には季節変動(操業日数や決算時期による生産増減、気候や社会風習(中元、歳暮など)による需給変動など1年間でほぼ規則的に繰り返される動き)が含まれており、原指数から季節変動分を除去したものを季節調整済指数といいます。

前年同月比や年単位の動向をみる場合には原指数、前月比や足下の動向をみる場合には季節調整済指数を利用します。

4 寄与度

ある業種(品目)の増減が業種(品目)トータルでの生産指数、出荷指数、在庫指数の伸び率を何ポイント押し上げ(押し下げ)ているかを示す数値です。

$$\text{寄与度} = \frac{\text{今月のA業種(品目)の指数} - \text{前月のA業種(品目)の指数}}{\text{前月の業種(品目)トータルの指数}} \times \frac{\text{A業種(品目)のウェイト}}{\text{業種(品目)トータルのウェイト}} \times 100$$

寄与度については、計算の過程で季節調整等の要素による誤差が発生するため、寄与度の合計値は製造工業全体の増減値と一致しない場合があります。

※経済産業省生産動態統計調査など指数値の計算に利用するデータについて、

2022年の実数値が補正されたため、同年の指数値を補正しました(年間補正)。

2023年7月速報(2023年9月29日公表)から補正後の指数値を用いています。

年間補正は毎年実施しますので、2023年1月以降の指数値も今後変わることがあります。

▼詳細な統計データや工業指数については、大阪府ホームページをご覧ください。

大阪府ホームページ「大阪府工業指数」 <https://www.pref.osaka.lg.jp/o040090/toukei/iip/index.html>

▼本資料についての問合せは下記へお願いします。

大阪府総務部統計課 分析・利活用促進グループ 工業指数担当 TEL: 06(6210)9195(直通)