

国勢調査2020

令和2年国勢調査

人口等基本集計結果（大阪府 詳細版）

—令和2(2020)年10月1日現在—



公表日：令和3年12月28日

大阪府総務部統計課

目 次

【1. 人口】

表 1 人口の推移（大正 9 年から令和 2 年）	1
図 1 人口の推移（大正 9 年から令和 2 年）	1

【2. 男女別人口】

表 2 男女別人口の推移（昭和 40 年から令和 2 年）	2
図 2 男女別人口の推移（昭和 40 年から令和 2 年）	2

【3. 年齢別人口】

表 3-1 年齢（3 区分）別人口の推移（昭和 40 年から令和 2 年）	3
図 3-1 年齢（3 区分）別人口の割合の推移（昭和 40 年から令和 2 年）	4
図 3-2 人口ピラミッドの推移（昭和 45 年・平成 7 年・令和 2 年）	4
表 3-2-1 年齢（3 区分）別人口（0 歳から 14 歳人口）割合の推移（平成 12 年から令和 2 年）	5
表 3-2-2 年齢（3 区分）別人口（15 歳から 64 歳人口）割合の推移（平成 12 年から令和 2 年）	6
表 3-2-3 年齢（3 区分）別人口（65 歳以上人口）割合の推移（平成 12 年から令和 2 年）	7

【4. 配偶関係】

表 4-1 年齢（5 歳階級）別未婚率の推移（平成 12 年から令和 2 年）	8
表 4-2 年齢（5 歳階級）別離別率の推移（平成 12 年から令和 2 年）	8

【5. 外国人人口】

表 5 総人口、日本人人口及び外国人人口の推移（平成 7 年から令和 2 年）	9
図 5 外国人人口の割合の推移（平成 7 年から令和 2 年）	9

【6. 世帯】

表 6-1 世帯・世帯人員の推移（平成 7 年から令和 2 年）	10
表 6-2 世帯の家族類型別一般世帯数の推移（平成 22 年から令和 2 年）	11
図 6 一般世帯の家族類型別割合の推移（平成 22 年から令和 2 年）	11
表 6-3 年齢（5 歳階級）別単独世帯率の推移（平成 7 年から令和 2 年）	12
表 6-4-1 母子世帯率（18 歳未満の子どもがいる世帯）の推移（平成 7 年から令和 2 年）	13
表 6-4-2 父子世帯率（18 歳未満の子どもがいる世帯）の推移（平成 7 年から令和 2 年）	14

【7. 住居の状況】

表 7-1 住宅の建て方別住宅に住む一般世帯数の推移（平成 7 年から令和 2 年）	15
表 7-2 住宅の所有の関係別住宅に住む一般世帯数の推移（平成 7 年から令和 2 年）	15
図 7 住宅の所有の関係別住宅に住む一般世帯数の推移（平成 7 年から令和 2 年）	16
表 7-3 住宅の建て方別持ち家に住む一般世帯数の推移（平成 7 年から令和 2 年）	16

【8. 地域別人口】

表 8-1 地域別人口の推移（昭和 40 年から令和 2 年）	17
図 8-1 地域別人口の推移（昭和 40 年から令和 2 年）	17
表 8-2 地域別人口の割合の推移（昭和 40 年から令和 2 年）	18
図 8-2 地域別人口の割合の推移（昭和 40 年から令和 2 年）	18

【9. 市町村別人口・世帯】

表 9-1 市区町村別人口・世帯数	19
表 9-2 市町村別人口（順位）	21
表 9-3 市町村別人口増減数（順位）	21
表 9-4 市町村別人口増減率（順位）	22
表 9-5 市町村別人口密度（順位）	22
表 9-6 市区町村別人口の割合の推移（平成 22 年から令和 2 年）	23
表 9-7-1 年齢（3 区分）別人口（0～14 歳人口）の割合の推移（平成 7 年から令和 2 年）	24
表 9-7-2 年齢（3 区分）別人口（15～64 歳人口）の割合の推移（平成 7 年から令和 2 年）	25
表 9-7-3 年齢（3 区分）別人口（65 歳以上人口）の割合の推移（平成 7 年から令和 2 年）	26
表 9-8 市区町村別外国人人口の割合の推移（平成 7 年から令和 2 年）	27

人口等基本集計は、全ての調査票を用いて市区町村別の人口、世帯、住居に関する結果及び外国人、高齢者世帯、母子・父子世帯、親子の同居等に関する結果について集計した確定値です。

<利用上の注意>

- ・ 本文及び図表中の数値は、表章単位未満で四捨五入しているため、合計と内訳の計は必ずしも一致しません。
- ・ 割合は、特に注記のない限り、分母から不詳を除いて算出し、又は不詳補完値により算出しています。
- ・ 利用者の利便性向上を図るため、総務省が、主な項目の集計結果（原数値）に含まれる「不詳」をあん分等によって補完した「不詳補完値」を算出し、これを表章した統計表を参考表として提供しています。

この詳細版の年齢別人口、配偶関係別人口及び日本人・外国人別人口は、不詳補完値を用いており、5年前との比較においては、平成 27 年国勢調査を同様の方法で遡及集計した結果（不詳補完値）を用いています。

不詳補完値の算出方法については、総務省統計局『令和 2 年国勢調査 人口等基本集計結果結果の概要』54 ページを参照してください。

<https://www.stat.go.jp/data/kokusei/2020/kekka.html>

<用語の解説>

○世帯の種類

国勢調査では、世帯を「一般世帯」と「施設等の世帯」の2種類に区分しています。

「一般世帯」とは、「施設等の世帯」以外の世帯をいいます。

「施設等の世帯」とは、学校の寮・寄宿舎の学生・生徒、病院・療養所等の入院者、社会施設の入所者、自衛隊の営舎内・艦船内の居住者、矯正施設の入所者等から成る世帯をいいます。

○配偶関係

配偶関係は、届出の有無にかかわらず、実際の状態により次のとおり区分しています。

「未婚」はまだ結婚したことのない人、「有配偶」は配偶者のある人、「死別」は配偶者と死別して独身の人、「離別」は配偶者と離別して独身の人をいいます。

○住居の種類

一般世帯について、住居を「住宅」と「住宅以外」の2種類に区分しています。

「住宅」とは、一つの世帯が独立して家庭生活を営むことができる建物をいいます。

「住宅以外」とは、寄宿舎・寮や病院・学校・旅館・会社・工場・事務所等の建物をいいます。

○その他の用語

その他の用語は、『令和 2 年国勢調査 調査結果の利用案内 ―ユーザーズガイド―』を参照してください。

<https://www.stat.go.jp/data/kokusei/2020/kekka/sankou.html>

【1. 人口】

883万7,685人で東京都、神奈川県に次いで3位、全国の7.0%を占めている。

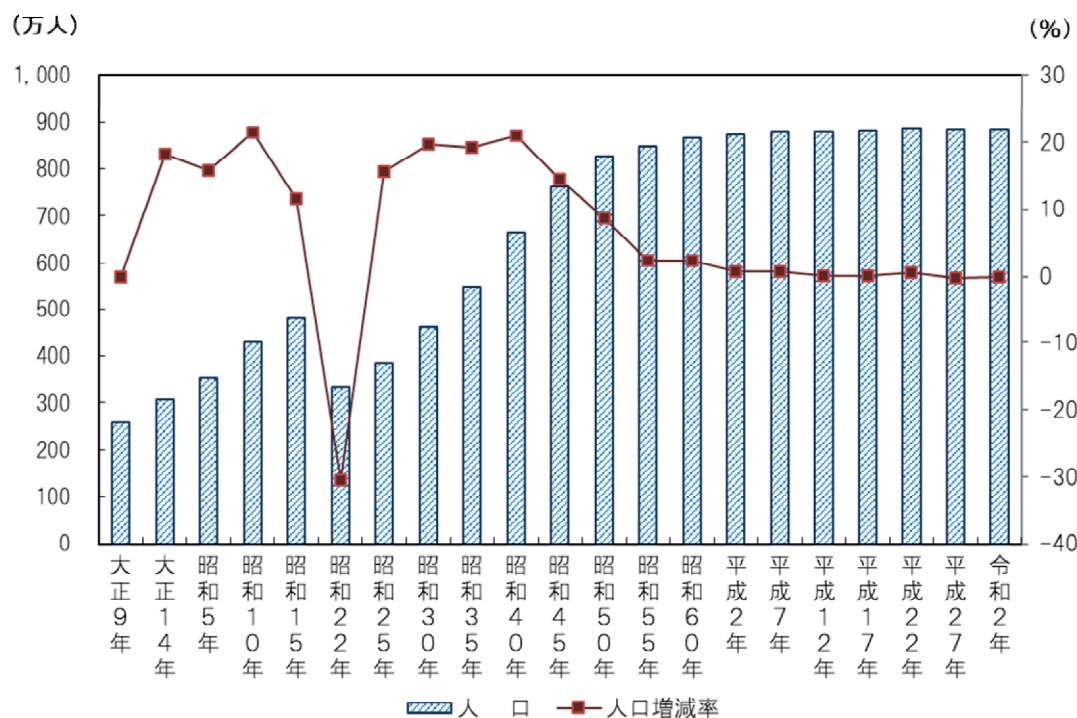
前回調査(平成27年)から1,784人(0.02%)減少したが、減少幅は0.27ポイント縮小した。

表1 人口の推移(大正9年から令和2年)

年次	人口(人)	人口増減数(人)	人口増減率(%)
大正9年	2,587,847	-	-
大正14年	3,059,502	471,655	18.23
昭和5年	3,540,017	480,515	15.71
昭和10年	4,297,174	757,157	21.39
昭和15年	4,792,966	495,792	11.54
昭和22年	3,334,659	-1,458,307	-30.43
昭和25年	3,857,047	522,388	15.67
昭和30年	4,618,308	761,261	19.74
昭和35年	5,504,746	886,438	19.19
昭和40年	6,657,189	1,152,443	20.94
昭和45年	7,620,480	963,291	14.47
昭和50年	8,278,925	658,445	8.64
昭和55年	8,473,446	194,521	2.35
昭和60年	8,668,095	194,649	2.30
平成2年	8,734,516	66,421	0.77
平成7年	8,797,268	62,752	0.72
平成12年	8,805,081	7,813	0.09
平成17年	8,817,166	12,085	0.14
平成22年	8,865,245	48,079	0.55
平成27年	8,839,469	-25,776	-0.29
令和2年	8,837,685	-1,784	-0.02

注)昭和20年は実施されず、昭和22年に臨時に実施された。

図1 人口の推移(大正9年から令和2年)



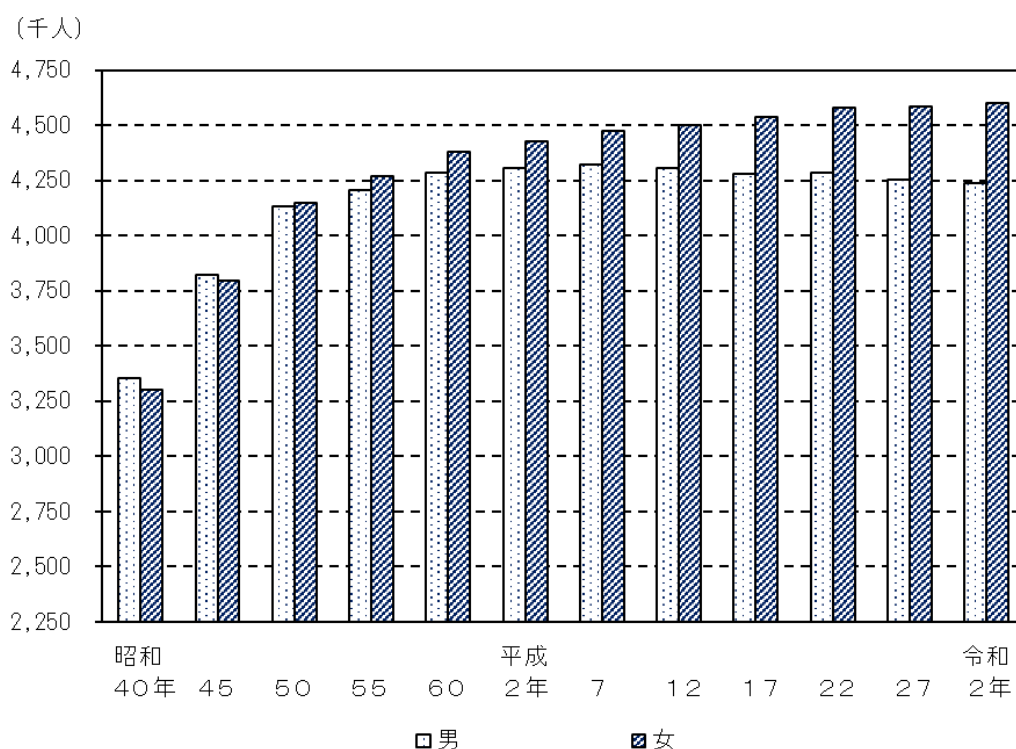
【2. 男女別人口】

男性は 423 万 5,956 人、女性は 460 万 1,729 人、人口性比(女性を 100 とした男性の比率)は 92.1 で、前回調査から 0.8 ポイント低下した。

表 2 男女別人口の推移(昭和 40 年から令和 2 年)

年次	総数(人)	男(人)	女(人)	性比
昭和 40 年	6,657,189	3,355,699	3,301,490	101.6
昭和 45 年	7,620,480	3,823,622	3,796,858	100.7
昭和 50 年	8,278,925	4,132,495	4,146,430	99.7
昭和 55 年	8,473,446	4,203,838	4,269,608	98.5
昭和 60 年	8,668,095	4,286,445	4,381,650	97.8
平成 2 年	8,734,516	4,308,184	4,426,332	97.3
平成 7 年	8,797,268	4,321,575	4,475,693	96.6
平成 12 年	8,805,081	4,304,059	4,501,022	95.6
平成 17 年	8,817,166	4,280,622	4,536,544	94.4
平成 22 年	8,865,245	4,285,566	4,579,679	93.6
平成 27 年	8,839,469	4,256,049	4,583,420	92.9
令和 2 年	8,837,685	4,235,956	4,601,729	92.1

図 2 男女別人口の推移(昭和 40 年から令和 2 年)



【3. 年齢別人口】

0歳から14歳は103万2,375人(割合11.7%)、15歳から64歳は536万3,326人(同60.7%)、65歳以上は244万1,984人(同27.6%)である。

割合は、前回調査からそれぞれ0.7ポイント低下、0.7ポイント低下、1.4ポイント上昇した。

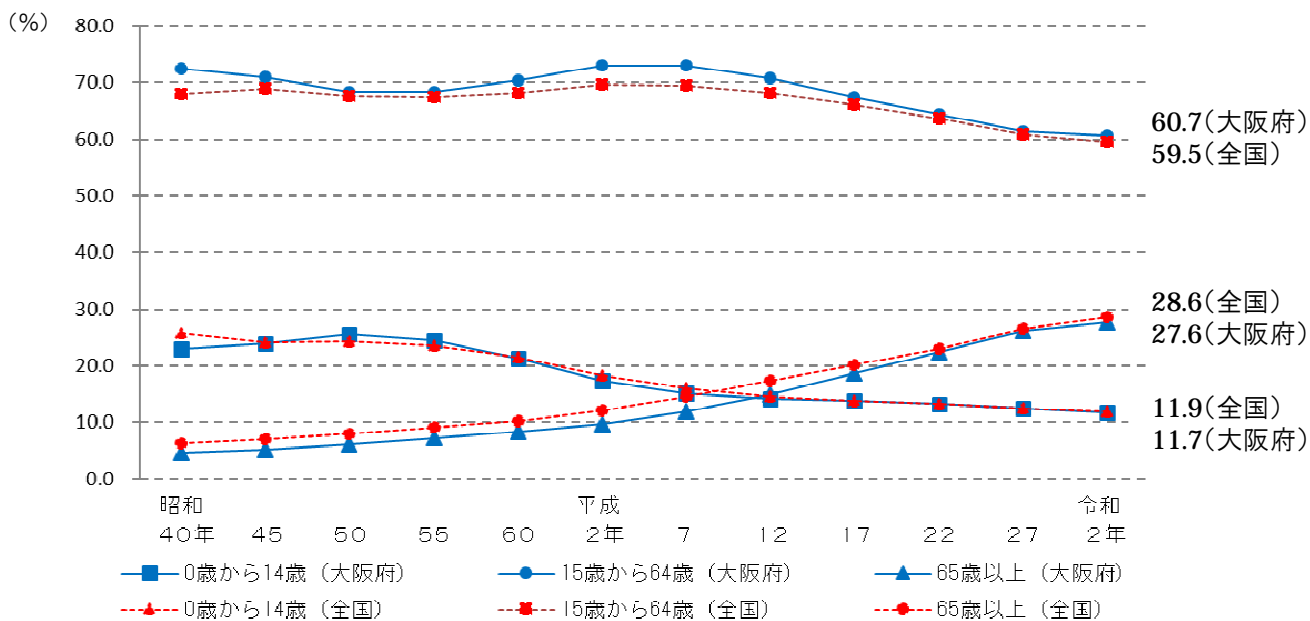
表3-1 年齢(3区分)別人口の推移(昭和40年から令和2年)

	年次	総数	0歳から 14歳	15歳から 64歳	65歳以上			不詳
						うち 75歳以上	うち 85歳以上	
実数 (人)	昭和40年	6,657,189	1,526,823	4,826,846	303,520	79,490	9,290	0
	昭和45年	7,620,480	1,820,583	5,406,092	393,805	102,899	12,139	0
	昭和50年	8,278,925	2,120,992	5,652,511	500,674	142,793	16,520	4,748
	昭和55年	8,473,446	2,067,583	5,783,300	613,361	194,316	23,850	9,202
	昭和60年	8,668,095	1,850,179	6,093,737	716,579	261,912	38,098	7,600
	平成2年	8,734,516	1,503,885	6,347,525	843,024	333,993	56,956	40,082
	平成7年	8,797,268	1,321,475	6,411,945	1,047,875	396,112	84,256	15,973
	平成12年	8,805,081	1,249,955	6,224,186	1,315,213	492,567	121,125	15,727
	平成17年	8,817,166	1,211,257	5,913,558	1,634,218	649,886	157,852	58,133
	平成22年	8,865,245	1,165,200	5,648,070	1,962,748	833,107	202,478	89,227
	平成27年	8,839,469	1,097,437	5,426,256	2,315,776	1,046,174	270,086	-
	令和2年	8,837,685	1,032,375	5,363,326	2,441,984	1,288,066	370,490	-
割合 (%)	昭和40年	100.0	22.9	72.5	4.6	1.2	0.1	-
	昭和45年	100.0	23.9	70.9	5.2	1.4	0.2	-
	昭和50年	100.0	25.6	68.3	6.1	1.7	0.2	-
	昭和55年	100.0	24.4	68.3	7.2	2.3	0.3	-
	昭和60年	100.0	21.4	70.4	8.3	3.0	0.4	-
	平成2年	100.0	17.3	73.0	9.7	3.8	0.7	-
	平成7年	100.0	15.0	73.0	11.9	4.5	1.0	-
	平成12年	100.0	14.2	70.8	15.0	5.6	1.4	-
	平成17年	100.0	13.8	67.5	18.7	7.4	1.8	-
	平成22年	100.0	13.3	64.4	22.4	9.5	2.3	-
	平成27年	100.0	12.4	61.4	26.2	11.8	3.1	-
	令和2年	100.0	11.7	60.7	27.6	14.6	4.2	-

※平成27年及び令和2年の実数は不詳補完値による。

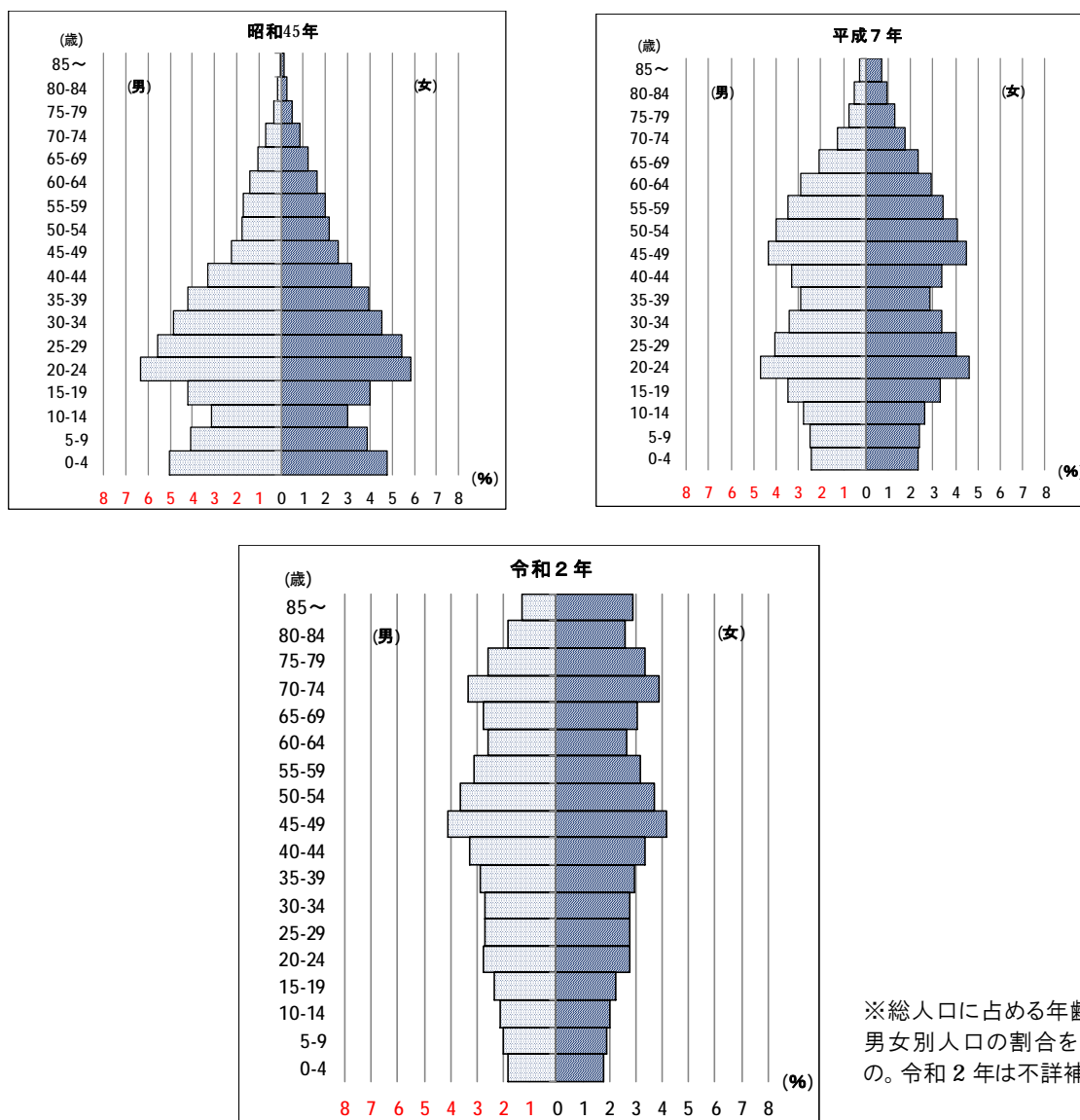
割合は、平成27年及び令和2年は不詳補完値により、平成22年以前は分母から不詳を除いて算出。

図 3-1 年齢（3 区分）別人口の割合の推移（昭和 40 年から令和 2 年）



※平成 27 年及び令和 2 年は不詳補完値により、平成 22 年以前は分母から不詳を除いて算出。

図 3-2 人口ピラミッドの推移（昭和 45 年・平成 7 年・令和 2 年）



※総人口に占める年齢（5歳階級）、男女別人口の割合をグラフ化したもの。令和 2 年は不詳補完値による。

表 3-2-1 年齢（3区分）別人口（0歳から14歳人口）割合の推移（平成12年から令和2年）

都道府県	平成12年		平成17年		平成22年		平成27年		令和2年	
	割合(%)	順位	割合(%)	順位	割合(%)	順位	割合(%)	順位	割合(%)	順位
全国	14.6		13.8		13.2		12.6		11.9	
北海道	14.0	41	12.8	45	12.0	45	11.3	45	10.7	45
青森県	15.1	18	13.9	27	12.6	42	11.4	44	10.5	46
岩手県	15.0	21	13.8	30	12.7	40	11.8	41	11.0	42
宮城県	15.0	24	13.8	28	13.2	28	12.4	30	11.7	29
秋田県	13.7	45	12.4	46	11.4	46	10.4	47	9.7	47
山形県	15.0	22	13.7	33	12.8	38	12.1	37	11.3	39
福島県	16.0	4	14.7	6	13.7	15	12.0	39	11.3	37
茨城県	15.4	12	14.2	17	13.5	22	12.6	25	11.7	31
栃木県	15.3	14	14.2	19	13.6	21	12.8	20	11.8	24
群馬県	15.2	17	14.4	11	13.8	9	12.8	21	11.7	28
埼玉県	14.8	31	14.0	23	13.3	26	12.6	24	11.9	23
千葉県	14.2	37	13.6	37	13.0	32	12.3	32	11.7	26
東京都	11.8	47	11.5	47	11.4	47	11.3	46	11.2	41
神奈川県	14.0	43	13.5	39	13.2	30	12.5	26	11.8	25
新潟県	14.8	32	13.6	36	12.8	39	12.0	40	11.3	38
富山県	14.0	40	13.5	40	13.0	33	12.2	34	11.2	40
石川県	14.9	26	14.2	20	13.7	14	12.9	14	12.1	18
福井県	15.7	8	14.7	5	14.0	5	13.2	10	12.5	11
山梨県	15.5	10	14.4	10	13.4	23	12.3	31	11.4	34
長野県	15.1	20	14.4	12	13.8	10	12.9	17	12.0	22
岐阜県	15.3	13	14.5	9	14.0	7	13.2	11	12.3	14
静岡県	15.1	19	14.2	18	13.7	17	13.0	13	12.1	19
愛知県	15.4	11	14.8	4	14.5	4	13.7	4	13.0	7
三重県	15.2	16	14.3	15	13.7	11	12.9	16	12.1	21
滋賀県	16.4	3	15.5	2	15.1	2	14.5	2	13.6	2
京都府	13.7	46	13.1	42	12.9	36	12.1	38	11.4	36
大阪府	14.2	39	13.8	29	13.3	27	12.4	29	11.7	30
兵庫県	15.0	23	14.3	16	13.7	18	12.8	19	12.2	15
奈良県	14.8	29	13.9	26	13.2	29	12.4	28	11.7	27
和歌山県	14.9	27	13.8	32	12.9	37	12.1	36	11.4	35
鳥取県	15.3	15	14.0	24	13.4	25	12.9	18	12.4	12
島根県	14.7	33	13.6	38	12.9	35	12.5	27	12.2	16
岡山県	14.9	25	14.1	21	13.7	12	13.0	12	12.4	13
広島県	14.9	28	14.1	22	13.7	16	13.2	9	12.6	9
山口県	14.0	42	13.2	41	12.7	41	12.1	35	11.5	33
徳島県	14.2	38	13.1	43	12.4	43	11.6	42	10.9	43
香川県	14.5	36	13.8	31	13.4	24	12.7	22	12.1	20
愛媛県	14.7	35	13.7	34	13.0	34	12.3	33	11.6	32
高知県	13.8	44	12.9	44	12.2	44	11.5	43	10.9	44
福岡県	14.8	30	14.0	25	13.6	20	13.3	8	13.0	8
佐賀県	16.4	2	15.2	3	14.6	3	14.0	3	13.5	3
長崎県	16.0	5	14.6	8	13.6	19	12.9	15	12.5	10
熊本県	15.5	9	14.3	14	13.8	8	13.5	6	13.2	4
大分県	14.7	34	13.6	35	13.1	31	12.6	23	12.1	17
宮崎県	16.0	6	14.7	7	14.0	6	13.6	5	13.1	5
鹿児島県	15.7	7	14.4	13	13.7	13	13.5	7	13.1	6
沖縄県	20.2	1	18.7	1	17.8	1	17.3	1	16.6	1

※平成27年及び令和2年は不詳補完値により、平成22年以前は分母から不詳を除いて算出。

表 3-2-2 年齢（3区分）別人口（15歳から64歳人口）割合の推移（平成12年から令和2年）

都道府県	平成12年		平成17年		平成22年		平成27年		令和2年	
	割合(%)	順位	割合(%)	順位	割合(%)	順位	割合(%)	順位	割合(%)	順位
全国	68.1		66.1		63.8		60.9		59.5	
北海道	67.8	12	65.8	15	63.3	14	59.6	16	57.2	23
青森県	65.4	23	63.4	24	61.7	24	58.5	25	55.7	32
岩手県	63.5	35	61.6	42	60.1	39	57.9	30	55.4	33
宮城県	67.7	13	66.2	12	64.4	7	62.1	6	60.2	8
秋田県	62.8	42	60.6	46	59.0	46	55.8	45	52.8	47
山形県	62.1	45	60.8	45	59.6	43	57.2	39	54.9	39
福島県	63.7	34	62.6	29	61.3	25	59.4	17	57.1	24
茨城県	68.0	10	66.4	10	64.0	12	60.8	12	58.7	13
栃木県	67.5	15	66.4	9	64.4	8	61.4	10	59.1	11
群馬県	66.6	17	65.0	18	62.7	17	59.7	15	58.2	15
埼玉県	72.4	1	69.5	3	66.3	3	62.6	4	61.1	4
千葉県	71.6	4	68.8	4	65.4	4	61.9	7	60.7	6
東京都	72.3	2	70.0	1	68.2	1	66.1	1	66.1	1
神奈川県	72.2	3	69.6	2	66.6	2	63.6	2	62.7	2
新潟県	63.9	28	62.4	31	61.0	27	58.2	29	56.0	30
富山県	65.2	24	63.3	26	60.8	29	57.4	36	56.2	27
石川県	66.4	20	64.9	20	62.6	18	59.4	18	58.1	16
福井県	63.8	31	62.7	28	60.8	30	58.3	28	56.9	25
山梨県	65.0	25	63.7	23	61.9	22	59.4	19	57.7	20
長野県	63.4	37	61.8	39	59.7	42	57.1	40	56.1	29
岐阜県	66.5	19	64.5	21	61.9	23	58.8	24	57.3	22
静岡県	67.2	16	65.3	16	62.5	19	59.3	20	57.8	19
愛知県	70.1	6	67.9	5	65.2	5	62.5	5	61.7	3
三重県	65.9	22	64.2	22	62.0	21	59.3	22	58.0	17
滋賀県	67.5	14	66.5	8	64.2	10	61.5	8	60.1	9
京都府	68.8	7	66.7	7	63.8	13	60.5	13	59.2	10
大阪府	70.8	5	67.5	6	64.4	9	61.4	9	60.7	7
兵庫県	68.1	9	65.8	14	63.3	15	60.0	14	58.5	14
奈良県	68.5	8	66.1	13	62.8	16	58.9	23	56.6	26
和歌山県	63.9	29	62.1	34	59.9	40	57.0	42	55.2	37
鳥取県	62.7	43	61.9	36	60.3	36	57.5	35	55.3	35
島根県	60.5	47	59.3	47	58.0	47	55.2	47	53.6	46
岡山県	64.9	26	63.4	25	61.1	26	58.5	26	57.3	21
広島県	66.6	18	64.9	19	62.4	20	59.3	21	58.0	18
山口県	63.8	33	61.8	41	59.3	44	55.9	44	53.9	44
徳島県	63.8	32	62.6	30	60.6	32	57.5	33	54.9	38
香川県	64.5	27	62.9	27	60.7	31	57.5	32	56.2	28
愛媛県	63.9	30	62.4	32	60.4	35	57.2	38	55.2	36
高知県	62.7	44	61.2	43	59.0	45	55.7	46	53.6	45
福岡県	67.8	11	66.2	11	64.1	11	60.9	11	59.1	12
佐賀県	63.1	40	62.1	33	60.8	28	58.4	27	55.9	31
長崎県	63.1	41	61.8	40	60.4	34	57.5	34	54.5	41
熊本県	63.2	39	61.9	37	60.5	33	57.7	31	55.4	34
大分県	63.5	36	62.1	35	60.3	37	57.1	41	54.6	40
宮崎県	63.3	38	61.8	38	60.2	38	57.0	43	54.3	43
鹿児島県	61.7	46	60.8	44	59.8	41	57.2	37	54.4	42
沖縄県	65.9	21	65.2	17	64.8	6	63.0	3	60.8	5

※平成27年及び令和2年は不詳補完値により、平成22年以前は分母から不詳を除いて算出。

表 3-2-3 年齢（3区分）別人口（65歳以上人口）割合の推移（平成12年から令和2年）

都道府県	平成12年		平成17年		平成22年		平成27年		令和2年	
	割合(%)	順位	割合(%)	順位	割合(%)	順位	割合(%)	順位	割合(%)	順位
全国	17.4		20.2		23.0		26.6		28.6	
北海道	18.2	29	21.5	27	24.7	24	29.1	20	32.1	18
青森県	19.5	25	22.7	20	25.8	18	30.1	12	33.7	7
岩手県	21.5	10	24.6	7	27.2	7	30.3	11	33.6	8
宮城県	17.3	35	20.0	34	22.3	38	25.5	41	28.1	38
秋田県	23.5	3	26.9	2	29.6	1	33.8	1	37.5	1
山形県	23.0	4	25.5	4	27.6	5	30.7	7	33.8	6
福島県	20.3	22	22.7	21	25.0	23	28.6	23	31.7	22
茨城県	16.6	39	19.4	39	22.5	36	26.6	36	29.7	33
栃木県	17.2	36	19.4	38	22.0	40	25.8	39	29.1	37
群馬県	18.2	31	20.6	31	23.6	33	27.5	32	30.2	29
埼玉県	12.8	47	16.4	46	20.4	43	24.8	42	27.0	42
千葉県	14.1	44	17.6	43	21.5	41	25.8	40	27.6	41
東京都	15.9	41	18.5	41	20.4	44	22.7	46	22.7	46
神奈川県	13.8	46	16.9	45	20.2	46	23.8	44	25.6	44
新潟県	21.3	14	23.9	13	26.3	14	29.8	14	32.8	13
富山県	20.8	18	23.3	19	26.2	15	30.4	9	32.6	15
石川県	18.7	27	20.9	30	23.7	32	27.7	30	29.8	32
福井県	20.5	20	22.6	23	25.2	21	28.5	24	30.6	25
山梨県	19.5	24	21.9	25	24.6	25	28.3	26	30.8	24
長野県	21.5	11	23.8	14	26.5	11	30.0	13	32.0	19
岐阜県	18.2	30	21.0	28	24.1	28	28.1	27	30.4	27
静岡県	17.7	32	20.6	32	23.8	31	27.7	29	30.1	30
愛知県	14.5	43	17.3	44	20.3	45	23.8	45	25.3	45
三重県	18.9	26	21.5	26	24.3	27	27.8	28	29.9	31
滋賀県	16.1	40	18.1	42	20.7	42	24.1	43	26.3	43
京都府	17.5	33	20.2	33	23.4	34	27.4	34	29.3	35
大阪府	15.0	42	18.7	40	22.4	37	26.2	37	27.6	40
兵庫県	16.9	37	19.9	36	23.1	35	27.1	35	29.3	36
奈良県	16.6	38	20.0	35	24.0	29	28.7	22	31.7	21
和歌山県	21.2	15	24.1	10	27.3	6	30.9	6	33.4	9
鳥取県	22.0	7	24.1	11	26.3	13	29.6	16	32.3	17
島根県	24.8	1	27.1	1	29.1	2	32.3	3	34.2	4
岡山県	20.2	23	22.5	24	25.1	22	28.5	25	30.3	28
広島県	18.5	28	21.0	29	23.9	30	27.4	33	29.4	34
山口県	22.2	6	25.0	5	28.0	4	32.0	4	34.6	3
徳島県	21.9	8	24.4	8	27.0	8	30.9	5	34.2	5
香川県	21.0	16	23.3	18	25.8	17	29.8	15	31.8	20
愛媛県	21.4	12	24.0	12	26.6	10	30.5	8	33.2	11
高知県	23.6	2	25.9	3	28.8	3	32.8	2	35.5	2
福岡県	17.4	34	19.9	37	22.3	39	25.8	38	27.9	39
佐賀県	20.4	21	22.6	22	24.6	26	27.6	31	30.6	26
長崎県	20.8	17	23.6	16	26.0	16	29.6	17	33.0	12
熊本県	21.3	13	23.8	15	25.6	20	28.7	21	31.4	23
大分県	21.8	9	24.3	9	26.6	9	30.3	10	33.3	10
宮崎県	20.7	19	23.5	17	25.8	19	29.4	18	32.6	14
鹿児島県	22.6	5	24.8	6	26.5	12	29.3	19	32.5	16
沖縄県	13.9	45	16.1	47	17.4	47	19.7	47	22.6	47

※平成27年及び令和2年は不詳補完値により、平成22年以前は分母から不詳を除いて算出。

【4. 配偶関係】

未婚率は、総数では、男性は 36.1%、女性は 27.9%で、前回調査からそれぞれ 1.4 ポイント、0.9 ポイント上昇した。

離別率は、総数では、男性は 5.4%、女性は 7.6%で、前回調査からいずれも 0.2 ポイント上昇した。

表 4-1 年齢（5 歳階級）別未婚率の推移（平成 12 年から令和 2 年）

（単位：%）

年齢 (5歳階級)	男性の未婚率					女性の未婚率				
	平成12年	平成17年	平成22年	平成27年	令和2年	平成12年	平成17年	平成22年	平成27年	令和2年
総数 (15歳以上)	33.7	33.1	33.2	34.7	36.1	26.5	26.0	26.1	27.0	27.9
15～19歳	99.4	99.6	99.6	99.5	99.7	99.0	99.1	99.2	99.2	99.5
20～24歳	93.4	94.2	94.0	95.0	95.6	88.9	90.2	90.2	91.7	93.3
25～29歳	69.1	72.3	72.3	74.4	76.1	55.3	62.0	63.7	65.6	68.2
30～34歳	42.0	46.8	47.4	49.7	51.3	29.1	34.4	37.9	40.1	41.7
35～39歳	25.2	30.3	35.7	37.5	38.5	16.4	21.2	25.9	28.8	29.4
40～44歳	18.4	22.2	28.5	32.3	32.6	10.8	14.8	20.4	23.4	24.5
45～49歳	15.7	17.5	22.5	27.4	30.7	7.9	10.3	15.3	20.0	22.0
50～54歳	11.8	15.4	18.2	22.2	27.3	6.5	7.8	11.0	15.4	19.2
55～59歳	6.9	11.9	16.3	18.4	22.3	5.0	6.4	8.3	11.2	14.9
60～64歳	4.7	7.0	12.5	16.9	18.4	4.6	5.0	6.8	8.5	10.8
65～69歳	3.6	4.9	7.4	12.9	16.2	5.1	4.7	5.3	7.0	8.2
70～74歳	2.7	3.5	4.9	7.5	11.9	5.6	5.1	5.0	5.6	6.7
75～79歳	1.8	2.6	3.6	4.8	6.5	4.3	5.6	5.4	5.3	5.4
80～84歳	1.3	1.7	2.4	3.5	4.0	2.9	4.3	5.9	5.7	4.8
85歳以上	1.1	1.3	1.5	2.1	2.6	2.0	2.6	3.8	5.3	5.4

※平成27年及び令和2年は不詳補完値により、平成22年以前は分母から不詳を除いて算出。

表 4-2 年齢（5 歳階級）別離別率の推移（平成 12 年から令和 2 年）

（単位：%）

年齢 (5歳階級)	男性の離別率					女性の離別率				
	平成12年	平成17年	平成22年	平成27年	令和2年	平成12年	平成17年	平成22年	平成27年	令和2年
総数 (15歳以上)	3.4	4.0	4.6	5.2	5.4	5.4	6.5	6.9	7.4	7.6
15～19歳	0.0	0.0	0.0	0.0	0.0	0.1	0.1	0.1	0.1	0.0
20～24歳	0.2	0.3	0.3	0.2	0.2	0.7	0.8	0.8	0.5	0.4
25～29歳	0.9	1.0	1.0	0.9	0.8	2.4	2.5	2.2	2.0	1.5
30～34歳	2.0	2.1	2.0	2.1	2.1	4.7	5.1	4.1	3.6	3.5
35～39歳	3.3	3.7	3.3	3.2	3.2	6.9	8.2	6.9	5.6	5.1
40～44歳	4.1	5.1	5.1	4.8	4.5	7.8	10.2	9.8	8.5	7.1
45～49歳	5.3	5.9	6.6	6.5	6.0	8.4	10.3	11.5	11.3	9.9
50～54歳	6.0	6.6	7.3	8.1	7.8	8.6	10.1	11.3	12.9	12.8
55～59歳	5.9	6.9	7.8	9.0	9.4	7.8	9.6	10.8	12.4	14.1
60～64歳	5.5	6.4	8.0	9.5	9.9	6.9	8.2	10.0	11.6	13.0
65～69歳	4.9	5.8	7.0	9.1	9.7	6.1	7.1	8.4	10.6	11.9
70～74歳	3.8	4.8	6.1	7.3	8.8	5.8	6.0	6.9	8.5	10.3
75～79歳	2.9	3.4	4.5	5.8	6.6	5.1	5.6	5.7	6.7	8.0
80～84歳	2.0	2.4	2.9	3.8	5.0	3.8	4.7	5.2	5.2	6.2
85歳以上	1.4	1.7	1.8	2.2	2.8	2.4	3.0	3.7	3.9	4.2

※平成27年及び令和2年は不詳補完値により、平成22年以前は分母から不詳を除いて算出。

【5. 外国人人口】

24万2,202人で東京都、愛知県に次いで3位、前回調査から7万3,782人(43.8%)増加した。

人口総数に占める割合は2.7%で東京都、愛知県、群馬県、三重県に次いで5位、前回調査から0.8ポイント上昇した。

表5 総人口、日本人人口及び外国人人口の推移（平成7年から令和2年）

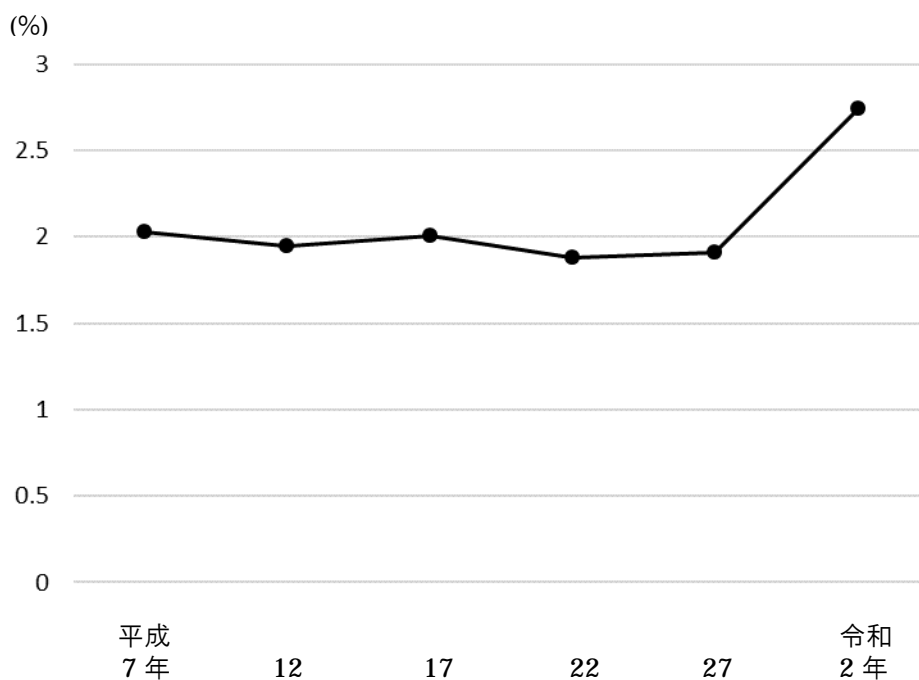
年次	人口(人)				外国人人口の割合(%)	5年間の人口増減					
	総数	日本人	外国人	日本人・外国人の別「不詳」		増減数(人)			増減率(%)		
						総数	うち日本人	うち外国人	総数	うち日本人	うち外国人
平成7年	8,797,268	8,603,130	178,165	15,973	2.0	62,752	85,153	1,708	0.7	1.0	1.0
平成12年	8,805,081	8,618,477	170,877	15,727	1.9	7,813	15,347	-7,288	0.1	0.2	-4.1
平成17年	8,817,166	8,583,267	175,766	58,133	2.0	12,085	-35,210	4,889	0.1	-0.4	2.9
平成22年	8,865,245	8,584,957	164,704	115,584	1.9	48,079	1,690	-11,062	0.5	0.0	-6.3
平成27年	8,839,469	8,671,049	168,420	-	1.9	-25,776	-60,427	-13,814	-0.3	-0.7	-8.4
令和2年	8,837,685	8,595,483	242,202	-	2.7	-1,784	-75,566	73,782	-0.0	-0.9	43.8

※平成27年及び令和2年の人口は不詳補完値による。

割合は、平成27年及び令和2年は不詳補完値により、平成22年以前は分母から不詳を除いて算出。

増減数及び増減率は、令和2年は不詳補完値により、平成27年以前は原数値により算出。

図5 外国人人口の割合の推移（平成7年から令和2年）



※平成27年及び令和2年は不詳補完値により、平成22年以前は分母から不詳を除いて算出。

【6. 世帯】

総世帯数は413万5,879世帯で、前回調査から21万1,992世帯(5.4%)増加した。

一般世帯数は412万6,995世帯で東京都、神奈川県に次いで3位、前回調査から20万8,554世帯(5.3%)増加した。

一般世帯の1世帯当たり人員は2.10人で45位、前回調査から0.12人(5.4%)減少した。

単独世帯は、172万7,107世帯で、前回調査から25万6,492世帯(17.4%)増加し、一般世帯に占める割合は41.8%と初めて4割を超えた。

表 6-1 世帯・世帯人員の推移（平成7年から令和2年）

年 次		総世帯数(世帯)	一般世帯		
			世帯数(世帯)	世帯人員(人)	1世帯当たりの人員(人)
実 数	平成7年	3,300,335	3,270,397	8,676,015	2.65
	平成12年	3,485,910	3,454,840	8,673,216	2.51
	平成17年	3,654,293	3,590,593	8,627,870	2.40
	平成22年	3,832,386	3,823,279	8,727,132	2.28
	平成27年	3,923,887	3,918,441	8,687,999	2.22
	令和2年	4,135,879	4,126,995	8,659,723	2.10
増減数	平成7年～平成12年	185,575	184,443	-2,799	-0.14
	平成12年～平成17年	168,383	135,753	-45,346	-0.11
	平成17年～平成22年	178,093	232,686	99,262	-0.12
	平成22年～平成27年	91,501	95,162	-39,133	-0.07
	平成27年～令和2年	211,992	208,554	-28,276	-0.12
増減率(%)	平成7年～平成12年	5.6	5.6	-0.0	-5.4
	平成12年～平成17年	4.8	3.9	-0.5	-4.3
	平成17年～平成22年	4.9	6.5	1.2	-5.0
	平成22年～平成27年	2.4	2.5	-0.4	-2.9
	平成27年～令和2年	5.4	5.3	-0.3	-5.4

表 6-2 世帯の家族類型別一般世帯数の推移（平成 22 年から令和 2 年）

家族類型	実 数（世帯）			割 合（％）			増 減 数(世帯)		増 減 率(％)	
	平成22年	平成27年	令和2年	平成22年	平成27年	令和2年	平成22年 ～27年	平成27年 ～令和2年	平成22年 ～27年	平成27年 ～令和2年
一般世帯	3,823,279	3,918,441	4,126,995	100.0	100.0	100.0	95,162	208,554	2.5	5.3
単 独 世 帯	1,367,908	1,470,615	1,727,107	35.8	37.5	41.8	102,707	256,492	7.5	17.4
核 家 族 世 帯	2,185,094	2,197,734	2,192,989	57.2	56.1	53.1	12,640	- 4,745	0.6	- 0.2
夫婦のみ	735,225	763,849	774,121	19.2	19.5	18.8	28,624	10,272	3.9	1.3
夫婦と子供	1,086,224	1,054,207	1,020,391	28.4	26.9	24.7	- 32,017	- 33,816	- 2.9	- 3.2
ひとり親と子供	363,645	379,678	398,477	9.5	9.7	9.7	16,033	18,799	4.4	5.0
その他の世帯	254,456	239,160	195,657	6.7	6.1	4.7	- 15,296	- 43,503	- 6.0	- 18.2

※一般世帯の実数には、世帯の家族類型「不詳」を含むため、内訳の合計とは一致しない。

図 6 一般世帯の家族類型別割合の推移（平成 22 年から令和 2 年）

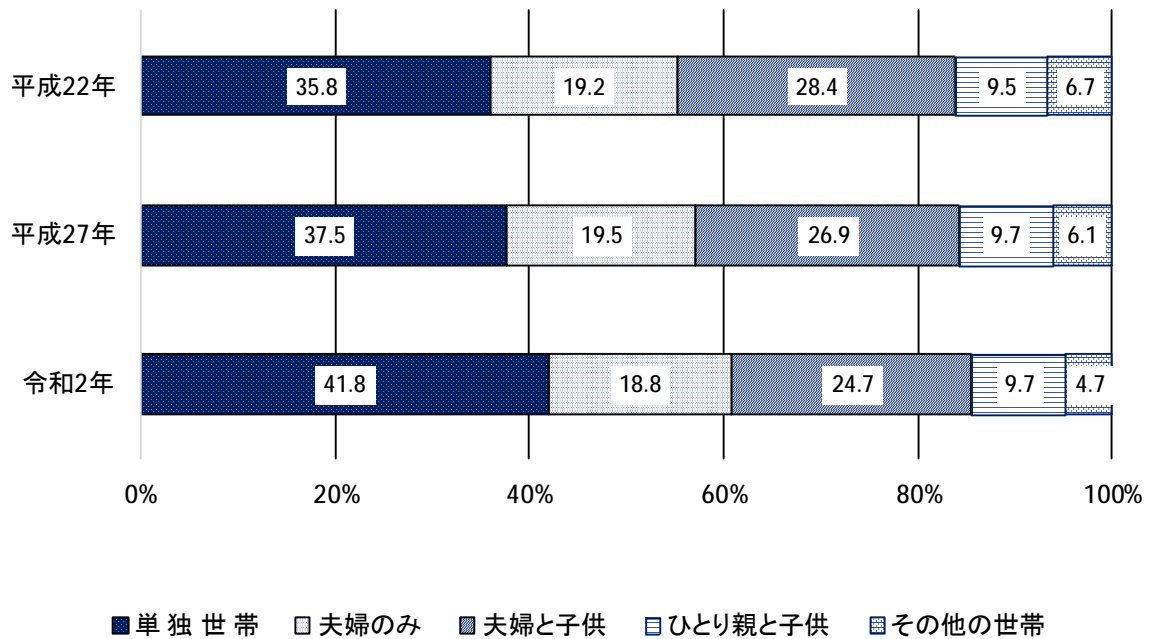


表 6-3 年齢（5歳階級）別単独世帯率の推移（平成7年から令和2年）

（単位：%）

年齢 （5歳階級）	男性の単独世帯率					
	平成7年	平成12年	平成17年	平成22年	平成27年	令和2年
15～19歳	8.2	8.2	7.9	6.7	5.4	4.7
20～24歳	23.6	25.8	25.8	25.4	24.3	27.0
25～29歳	21.8	21.7	23.7	27.6	29.0	35.1
30～34歳	15.0	16.6	17.2	20.0	21.7	25.5
35～39歳	12.2	13.7	15.3	17.4	17.8	20.0
40～44歳	12.7	13.0	14.6	17.8	17.4	18.1
45～49歳	12.3	14.5	15.3	18.4	18.7	19.1
50～54歳	10.7	14.2	16.9	18.9	19.7	21.2
55～59歳	9.8	12.0	16.6	20.7	20.5	22.4
60～64歳	9.4	10.9	14.3	19.5	21.6	21.8
65～69歳	9.9	11.8	14.2	17.0	20.5	22.4
70～74歳	9.7	12.6	14.8	16.4	17.5	20.5
75～79歳	10.2	13.6	15.7	16.3	16.3	16.8
80～84歳	11.5	14.4	17.5	17.0	17.3	16.1
85歳以上	13.0	16.8	19.6	19.6	21.8	18.9

（単位：%）

年齢 （5歳階級）	女性の単独世帯率					
	平成7年	平成12年	平成17年	平成22年	平成27年	令和2年
15～19歳	6.1	7.0	6.3	5.4	4.3	4.4
20～24歳	14.8	18.6	19.8	20.4	20.0	24.4
25～29歳	9.6	11.8	15.6	19.5	21.0	27.1
30～34歳	6.4	8.2	10.0	12.9	14.6	17.9
35～39歳	4.9	6.5	8.2	9.9	11.0	12.7
40～44歳	4.6	5.4	7.2	9.8	9.6	10.6
45～49歳	5.1	5.7	7.0	9.3	10.3	10.9
50～54歳	6.7	7.2	8.2	10.3	11.4	13.2
55～59歳	10.2	10.0	10.7	12.4	13.2	15.6
60～64歳	15.2	14.5	14.2	15.4	15.7	17.3
65～69歳	21.1	20.8	20.0	19.6	19.3	19.7
70～74歳	25.7	27.2	26.9	26.3	24.3	23.5
75～79歳	27.9	31.6	33.2	33.7	31.7	28.8
80～84歳	25.2	31.3	35.8	39.1	39.9	35.1
85歳以上	17.4	22.8	28.8	35.1	41.6	33.7

表 6-4-1 母子世帯率（18歳未満の子どもがいる世帯）の推移（平成7年から令和2年）

都道府県	平成7年		平成12年		平成17年		平成22年		平成27年		令和2年	
	割合(%)	順位	割合(%)	順位	割合(%)	順位	割合(%)	順位	割合(%)	順位	割合(%)	順位
全国	3.42		4.42		5.63		5.84		5.99		5.39	
北海道	5.26	2	6.66	2	8.56	2	9.48	1	9.22	1	8.15	5
青森県	4.32	9	5.15	12	6.64	12	7.70	7	7.70	10	7.58	7
岩手県	3.20	23	3.77	26	4.88	28	5.51	27	6.00	25	6.15	18
宮城県	2.94	26	3.65	31	4.85	29	5.55	26	5.59	30	5.32	29
秋田県	2.93	28	3.50	37	4.41	39	5.09	32	5.36	32	5.27	31
山形県	2.26	45	2.66	47	3.60	47	4.37	43	4.91	39	4.62	38
福島県	3.01	25	3.85	25	5.06	25	5.78	24	5.98	26	5.71	24
茨城県	2.53	40	3.46	39	4.79	31	5.40	29	5.61	29	5.34	27
栃木県	2.76	34	3.54	36	4.66	33	5.11	31	5.32	33	4.96	35
群馬県	2.93	27	3.75	27	5.00	26	5.46	28	5.91	27	5.77	21
埼玉県	2.48	41	3.39	40	4.49	38	4.76	39	4.82	41	4.49	41
千葉県	2.62	37	3.49	38	4.37	40	4.33	46	4.84	40	4.34	43
東京都	4.04	12	5.15	10	5.74	20	4.83	37	4.70	44	3.97	47
神奈川県	2.73	35	3.68	29	4.62	35	4.69	40	4.65	45	4.14	44
新潟県	2.39	42	2.99	43	3.96	44	4.43	42	4.82	42	4.50	40
富山県	2.20	46	2.88	46	3.85	46	4.35	45	4.48	47	4.05	46
石川県	2.78	33	3.57	34	4.53	37	4.77	38	4.94	38	4.56	39
福井県	2.32	44	2.98	44	3.94	45	4.30	47	4.56	46	4.64	37
山梨県	2.90	29	3.59	33	4.73	32	5.63	25	6.28	21	5.93	20
長野県	2.56	39	3.25	41	4.35	41	4.95	34	5.28	35	5.04	34
岐阜県	2.34	43	3.12	42	4.19	42	4.59	41	5.00	37	4.64	36
静岡県	2.89	30	3.68	28	4.55	36	4.95	35	5.28	34	5.32	28
愛知県	2.83	31	3.87	24	4.91	27	4.91	36	5.09	36	4.46	42
三重県	2.69	36	3.59	32	4.82	30	4.96	33	5.58	31	5.08	33
滋賀県	2.16	47	2.92	45	4.11	43	4.37	44	4.71	43	4.12	45
京都府	3.55	17	4.71	15	6.34	13	6.44	16	6.65	17	5.29	30
大阪府	4.32	8	5.89	6	7.79	4	7.45	11	7.34	12	5.74	22
兵庫県	3.26	21	4.35	20	5.83	19	6.03	22	6.03	24	5.21	32
奈良県	2.60	38	3.67	30	5.30	24	5.85	23	6.15	23	5.74	23
和歌山県	3.71	15	5.00	14	6.85	10	7.77	6	8.23	6	7.83	6
鳥取県	3.46	18	4.28	22	5.46	23	6.08	21	6.74	16	6.47	14
島根県	2.80	32	3.56	35	4.65	34	5.25	30	5.88	28	5.50	26
岡山県	3.20	24	4.19	23	5.51	22	6.23	19	6.19	22	5.56	25
広島県	3.23	22	4.45	17	5.94	16	6.26	17	6.64	18	5.97	19
山口県	3.90	13	5.15	11	6.91	9	7.54	10	7.87	7	7.18	10
徳島県	3.39	19	4.35	21	5.85	18	6.19	20	6.60	19	6.46	15
香川県	3.29	20	4.41	18	5.92	17	6.47	15	6.81	15	6.21	17
愛媛県	4.31	10	5.48	8	6.97	8	7.61	9	7.74	9	6.86	13
高知県	5.14	3	6.39	3	8.31	3	9.12	2	9.21	2	8.90	1
福岡県	4.84	5	5.99	5	7.33	6	7.62	8	7.82	8	7.15	11
佐賀県	3.56	16	4.41	19	5.51	21	6.23	18	6.58	20	6.45	16
長崎県	4.36	7	5.34	9	6.66	11	7.32	12	7.55	11	7.24	8
熊本県	3.86	14	4.69	16	5.97	15	6.53	14	7.29	13	6.91	12
大分県	4.10	11	5.14	13	6.21	14	6.75	13	7.08	14	7.22	9
宮崎県	4.89	4	6.12	4	7.51	5	8.44	3	9.08	3	8.71	3
鹿児島県	4.68	6	5.77	7	7.24	7	8.19	5	8.73	4	8.76	2
沖縄県	6.62	1	7.62	1	8.57	1	8.35	4	8.61	5	8.30	4

表 6-4-2 父子世帯率（18歳未満の子どもがいる世帯）の推移（平成7年から令和2年）

都道府県	平成7年		平成12年		平成17年		平成22年		平成27年		令和2年	
	割合(%)	順位	割合(%)	順位	割合(%)	順位	割合(%)	順位	割合(%)	順位	割合(%)	順位
全国	0.53		0.58		0.65		0.65		0.63		0.58	
北海道	0.64	6	0.71	6	0.83	6	0.89	5	0.86	5	0.76	6
青森県	0.53	17	0.59	15	0.61	26	0.74	10	0.74	10	0.72	11
岩手県	0.41	39	0.44	38	0.50	40	0.55	36	0.66	19	0.67	16
宮城県	0.43	36	0.44	39	0.51	37	0.54	37	0.53	42	0.49	44
秋田県	0.34	45	0.38	42	0.44	45	0.48	44	0.56	38	0.60	27
山形県	0.26	47	0.26	47	0.34	47	0.40	47	0.50	45	0.45	46
福島県	0.44	31	0.50	30	0.57	32	0.61	28	0.65	22	0.61	26
茨城県	0.48	27	0.54	25	0.67	17	0.73	12	0.70	13	0.63	20
栃木県	0.46	28	0.53	28	0.59	29	0.61	27	0.65	20	0.66	18
群馬県	0.46	29	0.49	31	0.65	21	0.71	13	0.69	15	0.69	13
埼玉県	0.50	24	0.56	20	0.66	20	0.68	19	0.61	30	0.58	31
千葉県	0.50	25	0.57	19	0.63	25	0.60	29	0.64	24	0.58	32
東京都	0.60	10	0.66	9	0.70	11	0.55	34	0.46	47	0.42	47
神奈川県	0.53	16	0.59	16	0.63	24	0.66	23	0.55	39	0.51	39
新潟県	0.31	46	0.33	46	0.41	46	0.46	46	0.49	46	0.48	45
富山県	0.35	44	0.36	45	0.48	42	0.51	41	0.57	36	0.51	40
石川県	0.43	33	0.42	40	0.54	34	0.56	33	0.60	32	0.56	35
福井県	0.37	42	0.37	44	0.48	41	0.49	43	0.52	44	0.59	30
山梨県	0.43	35	0.48	32	0.64	22	0.71	14	0.74	11	0.72	10
長野県	0.36	43	0.37	43	0.45	44	0.53	40	0.60	31	0.57	33
岐阜県	0.39	41	0.41	41	0.46	43	0.48	45	0.53	41	0.54	36
静岡県	0.51	20	0.51	29	0.59	30	0.59	31	0.62	28	0.64	19
愛知県	0.51	21	0.56	21	0.60	28	0.58	32	0.57	37	0.53	37
三重県	0.43	32	0.53	27	0.68	16	0.67	20	0.69	14	0.63	21
滋賀県	0.41	37	0.45	36	0.50	39	0.50	42	0.54	40	0.51	41
京都府	0.52	19	0.54	26	0.60	27	0.63	24	0.59	33	0.51	42
大阪府	0.65	5	0.68	7	0.76	8	0.67	21	0.62	29	0.49	43
兵庫県	0.53	15	0.58	17	0.64	23	0.62	25	0.58	34	0.53	38
奈良県	0.41	38	0.46	35	0.51	38	0.53	39	0.52	43	0.56	34
和歌山県	0.58	12	0.66	10	0.75	9	0.81	7	0.81	7	0.73	9
鳥取県	0.45	30	0.48	33	0.56	33	0.53	38	0.62	27	0.68	15
島根県	0.40	40	0.47	34	0.52	36	0.61	26	0.63	26	0.60	29
岡山県	0.50	23	0.55	23	0.66	19	0.68	18	0.65	21	0.61	25
広島県	0.54	14	0.60	14	0.70	12	0.69	16	0.69	17	0.62	22
山口県	0.62	8	0.68	8	0.77	7	0.78	8	0.73	12	0.75	7
徳島県	0.51	22	0.55	22	0.74	10	0.71	15	0.75	9	0.68	14
香川県	0.49	26	0.61	13	0.70	13	0.75	9	0.77	8	0.80	5
愛媛県	0.61	9	0.71	5	0.85	5	0.85	6	0.84	6	0.74	8
高知県	0.96	2	1.02	2	1.11	1	1.25	1	1.07	1	1.09	1
福岡県	0.63	7	0.65	11	0.70	14	0.66	22	0.66	18	0.62	23
佐賀県	0.43	34	0.45	37	0.53	35	0.55	35	0.57	35	0.60	28
長崎県	0.59	11	0.62	12	0.69	15	0.69	17	0.69	16	0.66	17
熊本県	0.53	18	0.54	24	0.58	31	0.59	30	0.63	25	0.61	24
大分県	0.56	13	0.57	18	0.66	18	0.73	11	0.65	23	0.71	12
宮崎県	0.74	4	0.80	4	0.88	4	0.90	4	0.89	4	0.84	4
鹿児島県	0.78	3	0.90	3	0.99	3	0.94	3	1.00	3	0.97	2
沖縄県	0.99	1	1.02	1	1.05	2	1.02	2	1.01	2	0.96	3

【7. 住居の状況】

住宅に住む一般世帯数は409万622世帯で、住宅の建て方別に見ると、共同住宅の割合が57.1%（東京都、沖縄県に次いで3位）と最も多く、次いで一戸建40.3%（46位）、長屋建・その他2.6%（和歌山県、奈良県に次いで3位）である。

所有関係別に見ると、持ち家の割合が55.0%（44位）、次いで民営の借家が33.5%、公営・都市再生機構・公社の借家が8.1%、社宅や公務員宿舎などの給与住宅が2.3%である。また、持ち家に住む一般世帯に占める一戸建という世帯の割合は69.2%（45位）、共同住宅という世帯は28.5%（東京都、神奈川県に次いで3位）である。

表 7-1 住宅の建て方別住宅に住む一般世帯数の推移（平成7年から令和2年）

年次		住宅に住む一般世帯			
		総数	一戸建	共同住宅	長屋建 ・その他
実数 (世帯)	平成7年	3,178,760	1,184,916	1,590,361	403,483
	平成12年	3,383,518	1,321,674	1,728,997	332,847
	平成17年	3,543,108	1,413,026	1,854,023	276,059
	平成22年	3,782,575	1,502,046	2,047,799	232,056
	平成27年	3,867,305	1,609,978	2,117,810	139,517
	令和2年	4,090,622	1,647,566	2,335,684	107,372
割合 (%)	平成7年	100.0	37.3	50.0	12.7
	平成12年	100.0	39.1	51.1	9.8
	平成17年	100.0	39.9	52.3	7.8
	平成22年	100.0	39.7	54.1	6.1
	平成27年	100.0	41.6	54.8	3.6
	令和2年	100.0	40.3	57.1	2.6

※平成22年の実数の総数には、建て方「不詳」を含むため、内訳の合計とは一致しない。

表 7-2 住宅の所有の関係別住宅に住む一般世帯数の推移（平成7年から令和2年）

年次		住宅に住む一般世帯					
		総数	持ち家	公営 都市再生機構 公社の借家	民営の借家	給与住宅	間借り
実数 (世帯)	平成7年	3,178,760	1,550,060	377,598	1,105,897	124,082	21,123
	平成12年	3,383,518	1,740,358	384,871	1,121,504	101,920	34,865
	平成17年	3,543,108	1,922,803	384,264	1,120,513	79,934	35,594
	平成22年	3,782,575	2,079,020	374,466	1,213,213	77,343	38,533
	平成27年	3,867,305	2,178,770	351,554	1,232,340	71,704	32,937
	令和2年	4,090,622	2,249,351	329,515	1,371,914	94,911	44,931
割合 (%)	平成7年	100.0	48.8	11.9	34.8	3.9	0.7
	平成12年	100.0	51.4	11.4	33.1	3.0	1.0
	平成17年	100.0	54.3	10.8	31.6	2.3	1.0
	平成22年	100.0	55.0	9.9	32.1	2.0	1.0
	平成27年	100.0	56.3	9.1	31.9	1.9	0.9
	令和2年	100.0	55.0	8.1	33.5	2.3	1.1

図7 住宅の所有の関係別住宅に住む一般世帯数の推移（平成7年から令和2年）

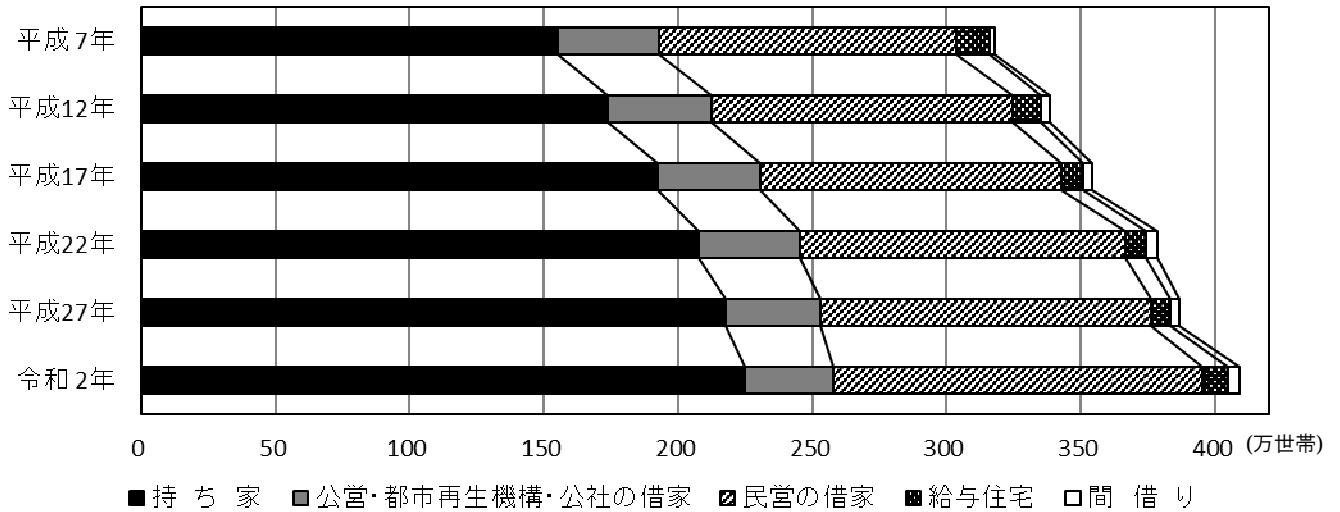


表7-3 住宅の建て方別持ち家に住む一般世帯数の推移（平成7年から令和2年）

年次		持ち家に住む一般世帯			
		総数	一戸建	共同住宅	長屋建・その他
実数 (世帯)	平成7年	1,550,060	1,094,636	277,631	177,793
	平成12年	1,740,358	1,224,289	366,394	149,675
	平成17年	1,922,803	1,330,039	463,946	128,818
	平成22年	2,079,020	1,417,021	547,212	114,640
	平成27年	2,178,770	1,517,435	598,029	63,306
	令和2年	2,249,351	1,555,560	642,186	51,605
割合 (%)	平成7年	100.0	70.6	17.9	11.5
	平成12年	100.0	70.3	21.1	8.6
	平成17年	100.0	69.2	24.1	6.7
	平成22年	100.0	68.2	26.3	5.5
	平成27年	100.0	69.6	27.4	2.9
	令和2年	100.0	69.2	28.5	2.3

※平成22年の実数の総数には、建て方「不詳」を含むため、内訳の合計とは一致しない。

【8. 地域別人口】

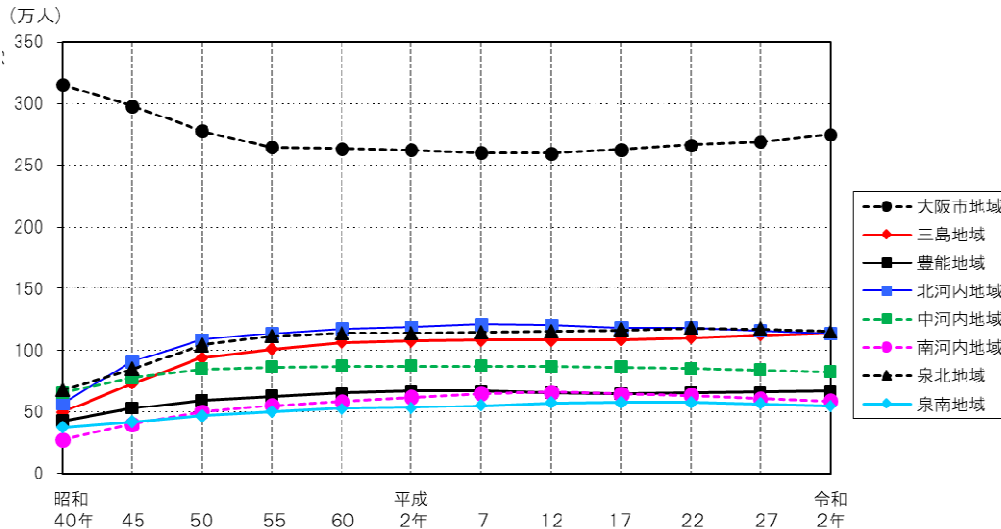
8地域別に見ると、大阪市地域が275万2,412人で最も多く、次いで泉北地域115万7,270人、三島地域114万4,378人、北河内地域113万9,459人である。

前回調査から3地域で増加し、大阪市地域が6万1,227人で最も多く、次いで三島地域2万3,058人、豊能地域8,628人である。一方、5地域で減少し、北河内地域が2万4,556人で最も多く、次いで南河内地域2万380人、泉北地域1万7,873人である。

表 8-1 地域別人口の推移（昭和40年から令和2年）

	地域名	昭和40年	昭和45年	昭和50年	昭和55年	昭和60年	平成2年	平成7年	平成12年	平成17年	平成22年	平成27年	令和2年
人口 (人)	大阪市地域	3,156,222	2,980,487	2,778,987	2,648,180	2,636,249	2,623,801	2,602,421	2,598,774	2,628,811	2,665,314	2,691,185	2,752,412
	三島地域	499,068	731,282	940,920	1,012,547	1,064,076	1,076,575	1,080,932	1,081,205	1,087,733	1,100,634	1,121,320	1,144,378
	豊能地域	431,851	534,696	595,112	630,902	656,352	670,701	671,236	658,048	652,199	657,104	662,149	670,777
	北河内地域	569,118	914,567	1,089,479	1,142,391	1,177,473	1,188,784	1,211,404	1,202,287	1,186,521	1,185,935	1,164,015	1,139,459
	中河内地域	658,301	781,055	849,975	864,100	872,451	872,706	874,199	869,098	864,342	855,766	842,696	827,357
	南河内地域	281,018	406,384	505,419	555,327	589,362	623,430	651,843	661,675	649,601	636,008	612,886	592,506
	泉北地域	682,680	850,219	1,046,074	1,116,085	1,142,457	1,140,713	1,147,919	1,157,470	1,165,208	1,182,223	1,175,143	1,157,270
	泉南地域	378,931	421,790	472,959	503,914	529,675	537,806	557,314	576,524	582,751	582,261	570,075	553,526
	増減数 (人)	大阪市地域	144,659	-175,735	-201,500	-130,807	-11,931	-12,448	-21,380	-3,647	30,037	36,503	25,871
三島地域		197,838	232,214	209,638	71,627	51,529	12,499	4,357	6,528	12,901	20,686	23,058	8,628
豊能地域		124,624	102,845	60,416	35,790	25,450	14,349	535	-13,188	-5,849	4,905	5,045	8,628
北河内地域		244,137	345,449	174,912	52,912	35,082	11,311	22,620	-9,117	-15,766	-586	-21,920	-24,556
中河内地域		181,823	122,754	68,920	14,125	8,351	255	1,493	-5,101	-4,756	-8,576	-13,070	-15,339
南河内地域		70,090	125,366	99,035	49,908	34,035	34,068	28,413	9,832	-12,074	-13,593	-23,122	-20,380
泉北地域		139,794	167,539	195,855	70,011	26,372	-1,744	7,206	9,551	7,738	17,015	-7,080	-17,873
泉南地域		49,478	42,859	51,169	30,955	25,761	8,131	19,508	19,210	6,227	-490	-12,186	-16,549
増減率 (%)		大阪市地域	4.80	-5.57	-6.76	-4.71	-0.45	-0.47	-0.81	-0.14	1.16	1.39	0.97
	三島地域	65.68	46.53	28.67	7.61	5.09	1.17	0.40	0.03	0.60	1.19	1.88	2.06
	豊能地域	40.56	23.81	11.30	6.01	4.03	2.19	0.08	-1.96	-0.89	0.75	0.77	1.30
	北河内地域	75.12	60.70	19.13	4.86	3.07	0.96	1.90	-0.75	-1.31	-0.05	-1.85	-2.11
	中河内地域	38.16	18.65	8.82	1.66	0.97	0.03	0.17	-0.58	-0.55	-0.99	-1.53	-1.82
	南河内地域	33.23	44.61	24.37	9.87	6.13	5.78	4.56	1.51	-1.82	-2.09	-3.64	-3.33
	泉北地域	25.75	24.54	23.04	6.69	2.36	-0.15	0.63	0.83	0.67	1.46	-0.60	-1.52
	泉南地域	15.02	11.31	12.13	6.54	5.11	1.54	3.63	3.45	1.08	-0.08	-2.09	-2.90

図 8-1 地域別人口の推移（昭和40年から令和2年）



「地域の区分」

大阪市地域 (大阪市)

北大阪地域

三島地域 (吹田市、高槻市、茨木市、摂津市、島本町)

豊能地域 (豊中市、池田市、箕面市、豊能町、能勢町)

東大阪地域

北河内地域 (守口市、枚方市、寝屋川市、大東市、門真市、四條畷市、交野市)

中河内地域 (八尾市、柏原市、東大阪市)

南河内地域

(富田林市、河内長野市、松原市、羽曳野市、藤井寺市、大阪狭山市、太子町、河南町、千早赤阪村)

泉州地域

泉北地域 (堺市、泉大津市、和泉市、高石市、忠岡町)

泉南地域 (岸和田市、貝塚市、泉佐野市、泉南市、阪南市、熊取町、田尻町、岬町)

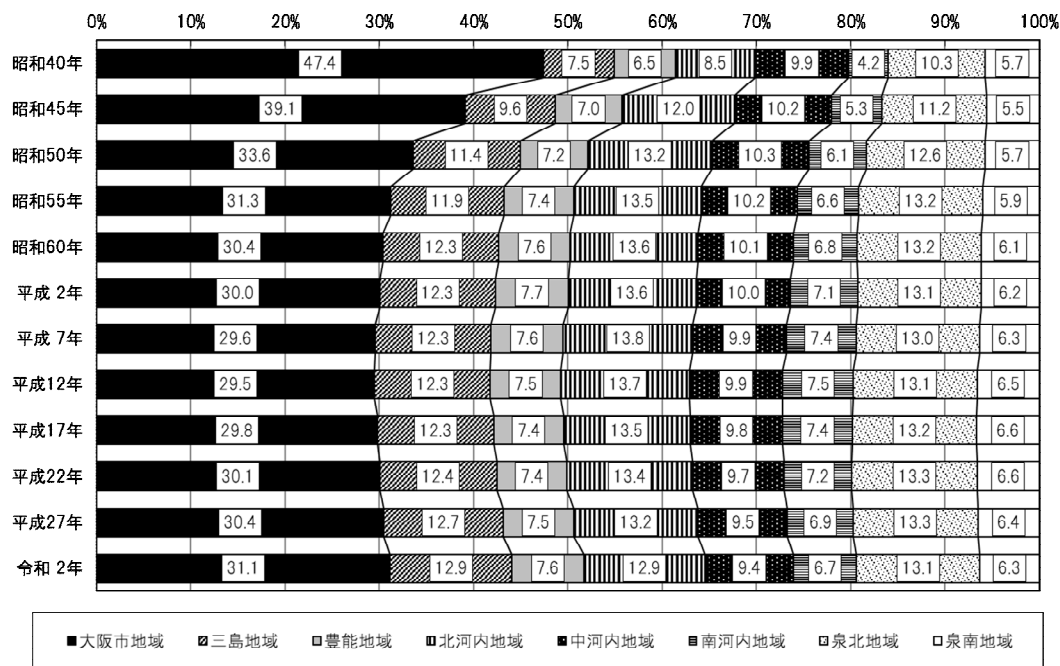
※平成12年以前の美原町は、泉北地域で集計している。

表 8-2 地域別人口の割合の推移（昭和 40 年から令和 2 年）

(単位:%)

	大阪府計	大阪市地域	三島地域	豊能地域	北河内地域	中河内地域	南河内地域	泉北地域	泉南地域
昭和40年	100.0	47.4	7.5	6.5	8.5	9.9	4.2	10.3	5.7
昭和45年	100.0	39.1	9.6	7.0	12.0	10.2	5.3	11.2	5.5
昭和50年	100.0	33.6	11.4	7.2	13.2	10.3	6.1	12.6	5.7
昭和55年	100.0	31.3	11.9	7.4	13.5	10.2	6.6	13.2	5.9
昭和60年	100.0	30.4	12.3	7.6	13.6	10.1	6.8	13.2	6.1
平成 2年	100.0	30.0	12.3	7.7	13.6	10.0	7.1	13.1	6.2
平成 7年	100.0	29.6	12.3	7.6	13.8	9.9	7.4	13.0	6.3
平成12年	100.0	29.5	12.3	7.5	13.7	9.9	7.5	13.1	6.5
平成17年	100.0	29.8	12.3	7.4	13.5	9.8	7.4	13.2	6.6
平成22年	100.0	30.1	12.4	7.4	13.4	9.7	7.2	13.3	6.6
平成27年	100.0	30.4	12.7	7.5	13.2	9.5	6.9	13.3	6.4
令和 2年	100.0	31.1	12.9	7.6	12.9	9.4	6.7	13.1	6.3

図 8-2 地域別人口の割合の推移（昭和 40 年から令和 2 年）



【9. 市町村別人口・世帯】

大阪市(275万2,412人)、堺市(82万6,161人)が50万人を超え、40万人台は東大阪市(49万3,940人)、豊中市(40万1,558人)の2市、30万人台は枚方市、吹田市、高槻市の3市、20万人台は茨木市、八尾市、寝屋川市の3市である。10万人以上20万人未満は12市、1万人以上10万人未満は11市7町、1万人未満は3町村で、最も少ないのは千早赤阪村(4,909人)である。

増加したのは10市2町で、増加数が最も多いのは大阪市(6万1,227人 東京都特別区部、福岡市、川崎市に次いで4位)、次いで吹田市(1万1,099人 19位)、茨木市(7,697人)である。減少したのは23市8町村で、減少数が最も多いのは堺市(1万3,149人 9位)、次いで東大阪市(8,844人)、寝屋川市(7,785人)である。

表 9-1 市区町村別人口・世帯数

市区町村	人口			平成27年～令和2年		世帯				人口密度 人/㎢
	総数	男	女	人口増減数	人口増減率	総数	一般世帯			
							世帯数	世帯人員	1世帯当たり 人員	
大阪府	8,837,685	4,235,956	4,601,729	-1,784	-0.02	4,135,879	4,126,995	8,659,723	2.10	4,638
大阪市地域	2,752,412	1,326,875	1,425,537	61,227	2.28	1,469,718	1,464,615	2,699,126	1.84	12,216
北大阪地域	1,815,155	866,766	948,389	31,686	1.78	805,938	804,994	1,782,708	2.21	3,711
三島地域	1,144,378	549,814	594,564	23,058	2.06	511,047	510,490	1,124,707	2.20	4,586
豊能地域	670,777	316,952	353,825	8,628	1.30	294,891	294,504	658,001	2.23	2,801
東大阪地域	1,966,816	946,563	1,020,253	-39,895	-1.99	880,277	879,078	1,929,749	2.20	6,424
北河内地域	1,139,459	547,462	591,997	-24,556	-2.11	503,700	503,055	1,117,700	2.22	6,425
中河内地域	827,357	399,101	428,256	-15,339	-1.82	376,577	376,023	812,049	2.16	6,422
南河内地域	592,506	279,511	312,995	-20,380	-3.33	250,390	249,968	579,056	2.32	2,043
泉州地域	1,710,796	816,241	894,555	-34,422	-1.97	729,556	728,340	1,669,084	2.29	2,876
泉北地域	1,157,270	552,237	605,033	-17,873	-1.52	502,175	501,423	1,130,469	2.25	4,377
泉南地域	553,526	264,004	289,522	-16,549	-2.90	227,381	226,917	538,615	2.37	1,676
大阪市	2,752,412	1,326,875	1,425,537	61,227	2.28	1,469,718	1,464,615	2,699,126	1.84	12,216
(都島区)	107,904	51,763	56,141	3,177	3.03	56,944	56,899	105,564	1.86	17,747
(福島区)	79,328	37,633	41,695	6,844	9.44	42,631	42,612	78,617	1.84	16,987
(此花区)	65,251	31,610	33,641	-1,405	-2.11	32,318	32,292	64,266	1.99	3,384
(西区)	105,862	49,586	56,276	13,432	14.53	63,874	63,849	105,089	1.65	20,319
(港区)	80,948	39,498	41,450	-1,087	-1.33	42,612	42,554	79,512	1.87	10,299
(大正区)	62,083	30,164	31,919	-3,058	-4.69	29,859	29,821	60,895	2.04	6,584
(天王寺区)	82,148	37,988	44,160	6,419	8.48	42,163	42,127	81,067	1.92	16,973
(浪速区)	75,504	38,393	37,111	5,738	8.22	53,297	53,274	74,505	1.40	17,199
(西淀川区)	95,864	47,067	48,797	374	0.39	46,266	46,221	94,167	2.04	6,746
(東淀川区)	177,120	86,660	90,460	1,590	0.91	99,699	99,606	173,875	1.75	13,347
(東成区)	84,906	40,341	44,565	4,343	5.39	45,487	45,439	83,243	1.83	18,702
(生野区)	127,309	60,309	67,000	-2,858	-2.20	67,616	67,455	122,894	1.82	15,210
(旭区)	89,670	42,676	46,994	-1,938	-2.12	45,303	45,238	87,851	1.94	14,188
(城東区)	169,043	80,220	88,823	4,346	2.64	82,712	82,645	167,079	2.02	20,172
(阿倍野区)	110,995	51,160	59,835	3,369	3.13	53,649	53,578	109,181	2.04	18,561
(住吉区)	153,056	71,193	81,863	-1,183	-0.77	78,098	78,022	149,773	1.92	16,283
(東住吉区)	127,849	60,161	67,688	1,550	1.23	62,025	61,907	124,012	2.00	13,113
(西成区)	106,111	61,300	44,811	-5,772	-5.16	66,379	62,769	98,605	1.57	14,398
(淀川区)	183,444	91,327	92,117	7,243	4.11	104,193	104,126	181,424	1.74	14,513
(鶴見区)	112,691	53,166	59,525	1,134	1.02	48,884	48,836	110,972	2.27	13,793
(住之江区)	120,072	57,611	62,461	-2,916	-2.37	59,913	59,842	117,633	1.97	5,806
(平野区)	192,152	90,568	101,584	-4,481	-2.28	92,872	92,747	188,014	2.03	12,575
(北区)	139,376	67,805	71,571	15,709	12.70	85,785	85,672	137,640	1.61	13,479
(中央区)	103,726	48,676	55,050	10,657	11.45	67,139	67,084	103,248	1.54	11,694
堺市	826,161	393,961	432,200	-13,149	-1.57	366,079	365,535	807,227	2.21	5,514
(堺区)	148,682	73,620	75,062	477	0.32	73,809	73,687	143,910	1.95	6,284
(中区)	121,236	58,081	63,155	-3,307	-2.66	50,213	50,101	117,458	2.34	6,781
(東区)	85,043	40,398	44,645	-146	-0.17	36,889	36,839	83,657	2.27	8,107
(西区)	135,375	64,546	70,829	-371	-0.27	58,120	58,032	132,998	2.29	4,730
(南区)	138,464	64,156	74,308	-9,162	-6.21	59,706	59,639	135,771	2.28	3,428
(北区)	159,757	75,052	84,705	912	0.57	72,497	72,419	157,012	2.17	10,241
(美原区)	37,604	18,108	19,496	-1,552	-3.96	14,845	14,818	36,421	2.46	2,849

市 区 町 村	人 口			平成27年～令和2年		世 帯				人 口 密 度 人/㎓
	総 数	男	女	人口増減数	人口増減率	総 数	一般世帯			
							世帯数	世帯人員	1世帯当たり 人	
人	人	人	人	%	世帯	世帯	人	人		
岸和田市	190,658	90,424	100,234	-4,253	-2.18	79,073	78,951	186,106	2.36	2,622
豊中市	401,558	188,931	212,627	6,079	1.54	176,967	176,759	394,125	2.23	11,035
池田市	104,993	49,992	55,001	1,924	1.87	48,611	48,542	103,263	2.13	4,742
吹田市	385,567	185,305	200,262	11,099	2.96	180,099	179,962	379,876	2.11	10,684
泉大津市	74,412	35,224	39,188	-1,485	-1.96	32,516	32,469	73,063	2.25	5,193
高槻市	352,698	168,081	184,617	869	0.25	152,869	152,637	346,540	2.27	3,350
貝塚市	84,443	40,482	43,961	-4,251	-4.79	33,284	33,194	81,554	2.46	1,922
守口市	143,096	69,204	73,892	54	0.04	67,860	67,753	140,166	2.07	11,259
枚方市	397,289	188,191	209,098	-6,863	-1.70	172,253	172,035	388,973	2.26	6,101
茨木市	287,730	138,658	149,072	7,697	2.75	125,089	124,953	281,518	2.25	3,762
八尾市	264,642	125,858	138,784	-4,158	-1.55	114,265	114,115	260,189	2.28	6,343
泉佐野市	100,131	47,828	52,303	-835	-0.83	43,864	43,783	97,569	2.23	1,772
富田林市	108,699	50,919	57,780	-5,285	-4.64	45,699	45,593	105,946	2.32	2,737
寝屋川市	229,733	110,807	118,926	-7,785	-3.28	101,538	101,408	225,671	2.23	9,301
河内長野市	101,692	47,392	54,300	-5,295	-4.95	42,367	42,308	99,358	2.35	928
松原市	117,641	56,535	61,106	-3,109	-2.57	51,902	51,830	115,766	2.23	7,061
大東市	119,367	57,939	61,428	-3,850	-3.12	52,686	52,642	117,680	2.24	6,534
和泉市	184,495	88,751	95,744	-1,614	-0.87	73,701	73,587	179,743	2.44	2,171
箕面市	136,868	64,992	71,876	3,457	2.59	58,088	58,008	133,914	2.31	2,857
柏原市	68,775	32,955	35,820	-2,337	-3.29	30,009	29,958	67,396	2.25	2,715
羽曳野市	108,736	51,034	57,702	-3,947	-3.50	45,008	44,917	105,631	2.35	4,111
門真市	119,764	58,772	60,992	-3,812	-3.08	57,379	57,320	117,868	2.06	9,737
摂津市	87,456	43,166	44,290	2,449	2.88	40,243	40,206	86,188	2.14	5,881
高石市	55,635	26,336	29,299	-894	-1.58	23,130	23,099	54,307	2.35	4,924
藤井寺市	63,688	29,951	33,737	-1,750	-2.67	27,814	27,773	62,631	2.26	7,164
東大阪市	493,940	240,288	253,652	-8,844	-1.76	232,303	231,950	484,464	2.09	7,995
泉南市	60,102	28,718	31,384	-2,336	-3.74	23,123	23,053	58,215	2.53	1,227
四條畷市	55,177	26,744	28,433	-898	-1.60	22,415	22,380	53,846	2.41	2,952
交野市	75,033	35,805	39,228	-1,402	-1.83	29,569	29,517	73,496	2.49	2,937
大阪狭山市	58,435	27,409	31,026	643	1.11	24,216	24,187	56,826	2.35	4,902
阪南市	51,254	24,250	27,004	-3,022	-5.57	20,774	20,732	50,276	2.43	1,417
島本町	30,927	14,604	16,323	944	3.15	12,747	12,732	30,585	2.40	1,840
豊能町	18,279	8,676	9,603	-1,655	-8.30	7,580	7,575	17,983	2.37	532
能勢町	9,079	4,361	4,718	-1,177	-11.48	3,645	3,620	8,716	2.41	92
忠岡町	16,567	7,965	8,602	-731	-4.23	6,749	6,733	16,129	2.40	4,173
熊取町	43,763	21,310	22,453	-672	-1.51	17,256	17,219	42,492	2.47	2,539
田尻町	8,434	4,176	4,258	17	0.20	3,734	3,729	8,290	2.22	1,501
岬町	14,741	6,816	7,925	-1,197	-7.51	6,273	6,256	14,113	2.26	300
太子町	13,009	6,331	6,678	-739	-5.38	5,048	5,036	12,713	2.52	918
河南町	15,697	7,621	8,076	-429	-2.66	6,392	6,384	15,363	2.41	621
千早赤阪村	4,909	2,319	2,590	-469	-8.72	1,944	1,940	4,822	2.49	132

※人口密度に用いた面積は、国土交通省国土地理院「令和2年全国都道府県市区町村別面積調（10月1日時点）」による。

表 9-2 市町村別人口

(単位：人)

市町村名	順位	令和2年	平成27年	平成22年
大阪市	1 (1)	2,752,412	2,691,185	2,665,314
堺市	2 (2)	826,161	839,310	841,966
東大阪市	3 (3)	493,940	502,784	509,533
豊中市	4 (5)	401,558	395,479	389,341
枚方市	5 (4)	397,289	404,152	407,978
吹田市	6 (6)	385,567	374,468	355,798
高槻市	7 (7)	352,698	351,829	357,359
茨木市	8 (8)	287,730	280,033	274,822
八尾市	9 (9)	264,642	268,800	271,460
寝屋川市	10 (10)	229,733	237,518	238,204
岸和田市	11 (11)	190,658	194,911	199,234
和泉市	12 (12)	184,495	186,109	184,988
守口市	13 (13)	143,096	143,042	146,697
箕面市	14 (14)	136,868	133,411	129,895
門真市	15 (15)	119,764	123,576	130,282
大東市	16 (16)	119,367	123,217	127,534
松原市	17 (17)	117,641	120,750	124,594
羽曳野市	18 (19)	108,736	112,683	117,681
富田林市	19 (18)	108,699	113,984	119,576
池田市	20 (21)	104,993	103,069	104,229
河内長野市	21 (20)	101,692	106,987	112,490
泉佐野市	22 (22)	100,131	100,966	100,801
摂津市	23 (24)	87,456	85,007	83,720
貝塚市	24 (23)	84,443	88,694	90,519
交野市	25 (25)	75,033	76,435	77,686
泉大津市	26 (26)	74,412	75,897	77,548
柏原市	27 (27)	68,775	71,112	74,773
藤井寺市	28 (28)	63,688	65,438	66,165
泉南市	29 (29)	60,102	62,438	64,403
大阪狭山市	30 (30)	58,435	57,792	58,227
高石市	31 (31)	55,635	56,529	59,572
四條畷市	32 (32)	55,177	56,075	57,554
阪南市	33 (33)	51,254	54,276	56,646
熊取町	34 (34)	43,763	44,435	45,069
島本町	35 (35)	30,927	29,983	28,935
豊能町	36 (36)	18,279	19,934	21,989
忠岡町	37 (37)	16,567	17,298	18,149
河南町	38 (38)	15,697	16,126	17,040
岬町	39 (39)	14,741	15,938	17,504
太子町	40 (40)	13,009	13,748	14,220
能勢町	41 (41)	9,079	10,256	11,650
田尻町	42 (42)	8,434	8,417	8,085
千早赤阪村	43 (43)	4,909	5,378	6,015

※ () 内は前回(平成27年)順位

表 9-3 市町村別人口増減数

(単位：人)

市町村名	順位	平成27年 ～令和2年	平成22年 ～27年
大阪市	1 (1)	61,227	25,871
吹田市	2 (2)	11,099	18,670
茨木市	3 (4)	7,697	5,211
豊中市	4 (3)	6,079	6,138
箕面市	5 (5)	3,457	3,516
摂津市	6 (6)	2,449	1,287
池田市	7 (19)	1,924	-1,160
島本町	8 (8)	944	1,048
高槻市	9 (40)	869	-5,530
大阪狭山市	10 (11)	643	-435
守口市	11 (32)	54	-3,655
田尻町	12 (9)	17	332
河南町	13 (18)	-429	-914
千早赤阪村	14 (14)	-469	-637
熊取町	15 (13)	-672	-634
忠岡町	16 (17)	-731	-851
太子町	17 (12)	-739	-472
泉佐野市	18 (10)	-835	165
高石市	19 (31)	-894	-3,043
四條畷市	20 (22)	-898	-1,479
能勢町	21 (21)	-1,177	-1,394
岬町	22 (23)	-1,197	-1,566
交野市	23 (20)	-1,402	-1,251
泉大津市	24 (24)	-1,485	-1,651
和泉市	25 (7)	-1,614	1,121
豊能町	26 (27)	-1,655	-2,055
藤井寺市	27 (16)	-1,750	-727
泉南市	28 (26)	-2,336	-1,965
柏原市	29 (33)	-2,337	-3,661
阪南市	30 (28)	-3,022	-2,370
松原市	31 (35)	-3,109	-3,844
門真市	32 (42)	-3,812	-6,706
大東市	33 (36)	-3,850	-4,317
羽曳野市	34 (38)	-3,947	-4,998
八尾市	35 (30)	-4,158	-2,660
貝塚市	36 (25)	-4,251	-1,825
岸和田市	37 (37)	-4,253	-4,323
富田林市	38 (41)	-5,285	-5,592
河内長野市	39 (39)	-5,295	-5,503
枚方市	40 (34)	-6,863	-3,826
寝屋川市	41 (15)	-7,785	-686
東大阪市	42 (43)	-8,844	-6,749
堺市	43 (29)	-13,149	-2,656

※ () 内は前回(平成27年)順位

表 9-4 市町村別人口増減率

(単位：%)

市町村名	順位	平成 27 年 ～ 令和 2 年	平成 22 年 ～ 27 年
島本町	1 (3)	3.15	3.62
吹田市	2 (1)	2.96	5.25
摂津市	3 (7)	2.88	1.54
茨木市	4 (5)	2.75	1.90
箕面市	5 (4)	2.59	2.71
大阪市	6 (8)	2.28	0.97
池田市	7 (17)	1.87	-1.11
豊中市	8 (6)	1.54	1.58
大阪狭山市	9 (13)	1.11	-0.75
高槻市	10 (20)	0.25	-1.55
田尻町	11 (2)	0.20	4.11
守口市	12 (25)	0.04	-2.49
泉佐野市	13 (10)	-0.83	0.16
和泉市	14 (9)	-0.87	0.61
熊取町	15 (19)	-1.51	-1.41
八尾市	16 (15)	-1.55	-0.98
堺市	17 (12)	-1.57	-0.32
高石市	18 (37)	-1.58	-5.11
四條畷市	19 (26)	-1.60	-2.57
枚方市	20 (14)	-1.70	-0.94
東大阪市	21 (18)	-1.76	-1.32
交野市	22 (21)	-1.83	-1.61
泉大津市	23 (23)	-1.96	-2.13
岸和田市	24 (24)	-2.18	-2.17
松原市	25 (28)	-2.57	-3.09
河南町	26 (39)	-2.66	-5.36
藤井寺市	27 (16)	-2.67	-1.10
門真市	28 (38)	-3.08	-5.15
大東市	29 (30)	-3.12	-3.38
寝屋川市	30 (11)	-3.28	-0.29
柏原市	31 (36)	-3.29	-4.90
羽曳野市	32 (32)	-3.50	-4.25
泉南市	33 (27)	-3.74	-3.05
忠岡町	34 (34)	-4.23	-4.69
富田林市	35 (33)	-4.64	-4.68
貝塚市	36 (22)	-4.79	-2.02
河内長野市	37 (35)	-4.95	-4.89
太子町	38 (29)	-5.38	-3.32
阪南市	39 (31)	-5.57	-4.18
岬町	40 (40)	-7.51	-8.95
豊能町	41 (41)	-8.30	-9.35
千早赤阪村	42 (42)	-8.72	-10.59
能勢町	43 (43)	-11.48	-11.97

※ () 内は前回(平成27年)順位

表 9-5 市町村別人口密度

(単位：人/㎢)

市町村名	順位	令和 2 年	平成 27 年
大阪市	1 (1)	12,216	11,950
守口市	2 (2)	11,259	11,254
豊中市	3 (3)	11,035	10,868
吹田市	4 (4)	10,683	10,376
門真市	5 (5)	9,737	10,047
寝屋川市	6 (6)	9,301	9,616
東大阪市	7 (7)	7,995	8,138
藤井寺市	8 (8)	7,164	7,361
松原市	9 (9)	7,061	7,248
大東市	10 (10)	6,533	6,744
八尾市	11 (11)	6,343	6,443
枚方市	12 (12)	6,101	6,206
摂津市	13 (13)	5,881	5,717
堺市	14 (14)	5,514	5,602
泉大津市	15 (15)	5,193	5,304
高石市	16 (16)	4,923	5,003
大阪狭山市	17 (17)	4,902	4,848
池田市	18 (18)	4,742	4,655
忠岡町	19 (19)	4,173	4,357
羽曳野市	20 (20)	4,111	4,260
茨木市	21 (21)	3,762	3,661
高槻市	22 (22)	3,350	3,342
四條畷市	23 (23)	2,952	3,000
交野市	24 (24)	2,937	2,992
箕面市	25 (27)	2,857	2,785
富田林市	26 (25)	2,737	2,870
柏原市	27 (26)	2,715	2,807
岸和田市	28 (28)	2,622	2,682
熊取町	29 (29)	2,538	2,577
和泉市	30 (30)	2,171	2,190
貝塚市	31 (31)	1,922	2,019
島本町	32 (33)	1,840	1,784
泉佐野市	33 (32)	1,772	1,787
田尻町	34 (35)	1,501	1,498
阪南市	35 (34)	1,417	1,501
泉南市	36 (36)	1,227	1,275
河内長野市	37 (37)	928	976
太子町	38 (38)	918	970
河南町	39 (39)	621	638
豊能町	40 (40)	532	581
岬町	41 (41)	300	324
千早赤阪村	42 (42)	132	144
能勢町	43 (43)	92	104

※ () 内は前回(平成27年)順位

表 9-6 市区町村別人口の割合の推移（平成 22 年から令和 2 年）

（単位：％）

市区町村	平成22年		平成27年		令和2年	
	(対：大阪府)	(対：大阪市) (対：堺市)	(対：大阪府)	(対：大阪市) (対：堺市)	(対：大阪府)	(対：大阪市) (対：堺市)
大阪府	100.0	-	100.0	-	100.0	-
大阪市	30.1	100.0	30.4	100.0	31.1	100.0
（都島区）	1.2	3.9	1.2	3.9	1.2	3.9
（福島区）	0.8	2.5	0.8	2.7	0.9	2.9
（此花区）	0.7	2.5	0.8	2.5	0.7	2.4
（西区）	0.9	3.1	1.0	3.4	1.2	3.8
（港区）	1.0	3.2	0.9	3.0	0.9	2.9
（大正区）	0.8	2.6	0.7	2.4	0.7	2.3
（天王寺区）	0.8	2.6	0.9	2.8	0.9	3.0
（浪速区）	0.7	2.3	0.8	2.6	0.9	2.7
（西淀川区）	1.1	3.7	1.1	3.5	1.1	3.5
（東淀川区）	2.0	6.6	2.0	6.5	2.0	6.4
（東成区）	0.9	3.0	0.9	3.0	1.0	3.1
（生野区）	1.5	5.0	1.5	4.8	1.4	4.6
（旭区）	1.0	3.5	1.0	3.4	1.0	3.3
（城東区）	1.9	6.2	1.9	6.1	1.9	6.1
（阿倍野区）	1.2	4.0	1.2	4.0	1.3	4.0
（住吉区）	1.8	5.8	1.7	5.7	1.7	5.6
（東住吉区）	1.5	4.9	1.4	4.7	1.4	4.6
（西成区）	1.4	4.6	1.3	4.2	1.2	3.9
（淀川区）	1.9	6.5	2.0	6.5	2.1	6.7
（鶴見区）	1.3	4.2	1.3	4.1	1.3	4.1
（住之江区）	1.4	4.8	1.4	4.6	1.4	4.4
（平野区）	2.3	7.5	2.2	7.3	2.2	7.0
（北区）	1.2	4.1	1.4	4.6	1.6	5.1
（中央区）	0.9	3.0	1.1	3.5	1.2	3.8
堺市	9.5	100.0	9.5	100.0	9.3	100.0
（堺区）	1.7	17.7	1.7	17.7	1.7	18.0
（中区）	1.4	14.7	1.4	14.8	1.4	14.7
（東区）	1.0	10.1	1.0	10.1	1.0	10.3
（西区）	1.5	15.9	1.5	16.2	1.5	16.4
（南区）	1.7	18.4	1.7	17.6	1.6	16.8
（北区）	1.8	18.6	1.8	18.9	1.8	19.3
（美原区）	0.4	4.7	0.4	4.7	0.4	4.6
岸和田市	2.2	-	2.2	-	2.2	-
豊中市	4.4	-	4.5	-	4.5	-
池田市	1.2	-	1.2	-	1.2	-
吹田市	4.0	-	4.2	-	4.4	-
泉大津市	0.9	-	0.9	-	0.8	-
高槻市	4.0	-	4.0	-	4.0	-
貝塚市	1.0	-	1.0	-	1.0	-
守口市	1.7	-	1.6	-	1.6	-
枚方市	4.6	-	4.6	-	4.5	-
茨木市	3.1	-	3.2	-	3.3	-
八尾市	3.1	-	3.0	-	3.0	-
泉佐野市	1.1	-	1.1	-	1.1	-
富田林市	1.3	-	1.3	-	1.2	-
寝屋川市	2.7	-	2.7	-	2.6	-
河内長野市	1.3	-	1.2	-	1.2	-
松原市	1.4	-	1.4	-	1.3	-
大東市	1.4	-	1.4	-	1.4	-
和泉市	2.1	-	2.1	-	2.1	-
箕面市	1.5	-	1.5	-	1.5	-
柏原市	0.8	-	0.8	-	0.8	-
羽曳野市	1.3	-	1.3	-	1.2	-
門真市	1.5	-	1.4	-	1.4	-
摂津市	0.9	-	1.0	-	1.0	-
高石市	0.7	-	0.6	-	0.6	-
藤井寺市	0.7	-	0.7	-	0.7	-
東大阪市	5.7	-	5.7	-	5.6	-
泉南市	0.7	-	0.7	-	0.7	-
四條畷市	0.6	-	0.6	-	0.6	-
交野市	0.9	-	0.9	-	0.8	-
大阪狭山市	0.7	-	0.7	-	0.7	-
阪南市	0.6	-	0.6	-	0.6	-
島本町	0.3	-	0.3	-	0.3	-
豊能町	0.2	-	0.2	-	0.2	-
能勢町	0.1	-	0.1	-	0.1	-
忠岡町	0.2	-	0.2	-	0.2	-
熊取町	0.5	-	0.5	-	0.5	-
田尻町	0.1	-	0.1	-	0.1	-
岬町	0.2	-	0.2	-	0.2	-
太子町	0.2	-	0.2	-	0.1	-
河南町	0.2	-	0.2	-	0.2	-
千早赤阪村	0.1	-	0.1	-	0.1	-

表 9-7-1 年齢（3区分）別人口（0～14歳人口）の割合の推移（平成7年から令和2年）

（単位：%）

市区町村	平成7年	平成12年	平成17年	平成22年	平成27年	令和2年
大阪府	15.0	14.2	13.8	13.3	12.4	11.7
大阪市	13.6	12.6	12.1	11.7	11.0	10.6
（都島区）	14.5	12.7	11.7	11.5	11.4	11.0
（福島区）	12.9	11.8	11.4	11.5	11.7	12.2
（此花区）	14.3	13.6	12.9	12.2	11.9	11.3
（西区）	13.0	11.5	10.8	10.4	11.1	11.5
（港区）	13.6	12.9	12.4	11.8	10.8	10.2
（大正区）	14.4	12.8	12.5	12.3	11.2	10.1
（天王寺区）	14.4	13.5	12.7	12.6	12.6	13.5
（浪速区）	9.8	7.8	6.8	6.1	6.6	6.9
（西淀川区）	14.6	13.7	14.0	13.9	12.9	11.3
（東淀川区）	14.1	13.0	12.1	11.4	10.4	9.4
（東成区）	12.8	11.9	12.1	11.4	10.9	10.1
（生野区）	13.5	12.5	11.7	10.7	9.3	8.7
（旭区）	12.3	11.6	11.4	11.3	10.4	10.4
（城東区）	13.5	13.1	13.1	13.3	12.4	12.0
（阿倍野区）	12.5	12.3	12.5	12.2	12.4	12.7
（住吉区）	13.8	13.4	13.1	12.4	11.9	10.8
（東住吉区）	13.1	12.9	12.7	12.2	11.4	11.0
（西成区）	9.7	8.7	7.6	7.6	6.9	6.5
（淀川区）	12.5	11.1	11.0	10.7	10.3	9.8
（鶴見区）	17.0	16.7	16.8	16.6	15.5	14.7
（住之江区）	17.3	14.7	13.2	12.2	11.0	10.4
（平野区）	15.1	15.5	15.3	14.3	12.3	11.0
（北区）	11.5	9.9	8.9	8.4	8.5	9.3
（中央区）	10.1	8.7	7.6	7.8	8.6	9.3
堺市	15.3	14.3	14.2	14.0	13.5	12.4
（堺区）	-	-	-	11.8	11.2	10.5
（中区）	-	-	-	15.2	14.6	13.3
（東区）	-	-	-	13.1	13.2	12.5
（西区）	-	-	-	15.4	14.8	13.3
（南区）	-	-	-	13.7	12.7	11.4
（北区）	-	-	-	14.9	14.3	13.2
（美原区）※1	(15.5)	(14.0)	-	14.7	14.0	12.6
岸和田市	16.7	16.3	15.9	15.1	13.8	12.4
豊中市	15.0	14.2	13.9	13.9	13.7	13.7
池田市	14.5	13.5	13.1	13.3	12.8	12.2
吹田市	15.6	14.7	14.5	14.2	13.7	13.5
泉大津市	16.3	16.6	17.0	16.1	13.9	12.0
高槻市	15.1	13.8	13.5	13.6	12.9	12.2
貝塚市	16.7	16.7	16.7	16.0	14.8	12.9
守口市	14.4	13.9	13.5	12.5	10.8	10.8
枚方市	16.3	15.1	14.6	13.9	12.9	11.7
茨木市	15.8	14.8	14.8	14.9	14.5	13.6
八尾市	15.4	14.8	14.3	13.7	12.9	12.1
泉佐野市	15.9	15.9	15.8	14.7	12.8	11.5
富田林市	17.7	17.0	15.5	13.5	12.0	11.2
寝屋川市	15.2	14.5	14.0	12.8	10.9	11.4
河内長野市	17.1	15.5	13.9	12.6	11.0	10.2
松原市	15.0	14.9	14.6	13.7	12.1	10.7
大東市	16.0	15.6	15.2	14.3	12.8	11.7
和泉市	17.9	17.5	17.0	16.2	15.0	13.5
箕面市	16.0	14.1	13.6	13.6	13.9	14.9
柏原市	16.7	15.8	14.6	13.5	12.2	11.1
羽曳野市	16.1	15.3	14.9	14.2	12.8	11.4
門真市	15.1	14.7	14.2	13.1	11.5	9.8
摂津市	15.3	14.3	14.4	14.2	13.4	12.4
高石市	15.9	15.3	15.5	14.9	13.5	12.6
藤井寺市	15.6	15.0	14.5	14.1	13.2	12.1
東大阪市	14.6	14.2	13.9	12.8	11.9	10.6
泉南市	17.5	16.9	16.7	16.0	14.4	12.5
四條畷市	15.6	15.7	16.4	15.9	14.2	12.6
交野市	16.2	16.5	16.3	15.2	13.9	12.9
大阪狭山市	16.5	15.1	14.6	14.3	13.7	13.6
阪南市	17.2	16.2	15.3	14.3	12.6	11.0
島本町	18.6	16.5	14.9	14.3	14.6	14.8
豊能町	18.6	14.4	11.7	9.6	7.9	6.6
能勢町	19.5	17.6	13.9	10.2	8.0	6.8
忠岡町	15.2	15.2	15.9	15.5	13.9	11.9
熊取町	16.6	15.0	14.9	14.9	13.9	13.0
田尻町	12.9	13.7	15.8	16.9	14.8	13.8
岬町	14.3	12.8	11.7	11.1	9.8	8.0
太子町	18.1	18.1	17.4	15.7	13.6	11.9
河南町	14.2	14.4	13.2	12.7	11.6	10.8
千早赤阪村	14.1	11.8	10.6	10.1	8.9	8.5

※平成27年及び令和2年は不詳補充値により、平成22年以前は分母から不詳を除いて算出。

※1（ ）数値は、旧美原町

表 9-7-2 年齢（3区分）別人口（15～64歳人口）の割合の推移（平成7年から令和2年）

（単位：%）

市区町村	平成7年	平成12年	平成17年	平成22年	平成27年	令和2年
大阪府	73.0	70.8	67.5	64.4	61.4	60.7
大阪市	72.4	70.2	67.4	65.7	63.7	63.7
（都島区）	73.1	72.1	70.3	68.1	64.9	64.3
（福島区）	71.2	70.0	69.6	69.3	68.2	68.8
（此花区）	72.0	68.8	65.7	64.1	61.9	60.5
（西区）	74.1	74.5	72.3	74.5	72.9	73.2
（港区）	73.5	70.3	66.9	64.6	62.0	61.9
（大正区）	72.5	69.7	66.5	62.3	58.7	57.6
（天王寺区）	70.7	69.6	69.5	68.8	67.4	66.9
（浪速区）	75.3	74.9	72.3	74.4	73.8	74.8
（西淀川区）	71.8	69.9	67.0	64.8	62.5	62.8
（東淀川区）	75.0	73.4	70.8	68.1	65.6	65.5
（東成区）	70.3	68.9	66.4	65.2	63.2	64.3
（生野区）	69.6	67.3	64.1	62.2	59.2	59.5
（旭区）	71.1	68.2	65.0	62.4	60.1	59.4
（城東区）	72.7	70.2	67.4	64.8	62.4	62.3
（阿倍野区）	69.3	67.2	64.7	63.6	62.0	61.4
（住吉区）	71.9	68.9	65.3	63.5	60.9	60.4
（東住吉区）	70.5	67.8	64.2	62.0	59.4	59.3
（西成区）	72.5	67.9	62.8	58.0	53.9	53.1
（淀川区）	75.0	73.7	71.5	69.2	66.7	67.5
（鶴見区）	72.2	69.4	66.2	63.9	62.6	62.2
（住之江区）	71.5	70.9	68.0	64.9	60.6	58.3
（平野区）	73.3	69.2	64.5	61.5	60.0	59.7
（北区）	73.4	74.1	72.9	73.0	72.2	72.5
（中央区）	72.3	72.8	74.1	75.4	74.9	75.2
堺市	73.3	70.9	67.0	63.4	59.6	58.6
（堺区）	-	-	-	64.6	61.6	61.4
（中区）	-	-	-	63.9	60.2	58.7
（東区）	-	-	-	62.1	57.8	56.5
（西区）	-	-	-	62.9	59.9	59.5
（南区）	-	-	-	62.4	56.2	53.3
（北区）	-	-	-	64.1	61.6	61.4
（美原区）※1	(72.8)	(70.8)	-	62.4	57.8	55.8
岸和田市	70.4	68.1	65.3	62.8	60.2	58.8
豊中市	73.9	71.4	67.7	64.1	60.9	60.0
池田市	73.4	71.4	68.0	64.8	61.3	60.6
吹田市	74.3	72.4	69.3	66.1	63.3	62.6
泉大津市	71.9	69.5	66.6	64.1	62.3	61.9
高槻市	74.1	71.7	67.5	63.1	59.3	58.2
貝塚市	70.2	67.7	65.0	62.5	60.3	59.6
守口市	73.9	70.8	66.1	62.9	59.9	59.7
枚方市	74.3	72.5	69.2	64.4	59.7	57.8
茨木市	74.3	72.7	69.7	65.5	62.1	61.6
八尾市	73.2	70.4	66.3	62.5	59.7	58.9
泉佐野市	70.9	68.5	65.6	63.7	62.3	62.0
富田林市	71.3	69.3	67.0	64.4	60.8	58.3
寝屋川市	75.5	72.8	68.6	63.8	60.4	58.1
河内長野市	70.8	69.4	66.8	62.4	57.7	53.9
松原市	73.8	70.5	66.2	62.2	59.2	58.5
大東市	74.2	72.1	68.6	64.8	61.6	60.9
和泉市	71.1	69.8	67.2	64.7	62.1	60.6
箕面市	73.4	72.4	69.5	65.0	60.2	59.1
柏原市	72.5	70.8	68.4	65.2	61.4	59.5
羽曳野市	71.7	69.4	65.8	62.3	58.9	57.6
門真市	76.1	72.8	68.0	64.0	60.6	59.9
摂津市	75.8	74.2	70.7	65.8	62.2	61.6
高石市	71.9	69.1	65.7	62.5	59.6	58.9
藤井寺市	71.9	69.5	66.3	63.2	60.0	59.0
東大阪市	73.8	71.3	67.6	63.6	60.5	60.5
泉南市	70.8	68.6	64.7	61.3	58.4	57.5
四條畷市	74.7	72.2	67.8	63.0	60.1	59.7
交野市	74.2	71.5	67.1	63.4	59.8	58.3
大阪狭山市	73.2	71.4	68.2	63.5	59.5	57.8
阪南市	71.3	70.2	67.3	63.2	58.7	55.6
島本町	70.5	70.1	68.2	64.3	59.7	57.6
豊能町	70.5	71.5	69.0	62.9	53.2	45.9
能勢町	63.0	63.4	63.5	62.4	57.2	51.2
忠岡町	71.5	68.1	64.3	61.1	58.7	59.2
熊取町	73.1	72.6	69.5	64.8	60.3	58.0
田尻町	70.8	67.3	63.8	61.6	62.0	62.3
岬町	67.8	65.7	62.3	58.3	53.7	50.6
太子町	69.4	68.0	66.1	63.2	60.5	58.4
河南町	70.4	68.8	67.2	62.5	59.4	57.6
千早赤阪村	69.4	68.2	65.2	58.6	50.2	46.0

※平成27年及び令和2年は不詳補完値により、平成22年以前は分母から不詳を除いて算出。

※1（）数値は、旧美原町

表 9-7-3 年齢（3区分）別人口（65歳以上人口）の割合の推移（平成7年から令和2年）

（単位：%）

市区町村	平成7年	平成12年	平成17年	平成22年	平成27年	令和2年
大阪府	11.9	15.0	18.7	22.4	26.2	27.6
大阪市	14.1	17.1	20.4	22.7	25.3	25.7
（都島区）	12.4	15.2	18.0	20.4	23.7	24.7
（福島区）	15.9	18.2	19.0	19.3	20.1	19.0
（此花区）	13.7	17.5	21.4	23.7	26.2	28.2
（西区）	12.9	14.0	17.0	15.2	16.0	15.3
（港区）	12.8	16.8	20.7	23.6	27.2	27.8
（大正区）	13.1	17.5	20.9	25.4	30.1	32.3
（天王寺区）	14.9	17.0	17.8	18.6	19.9	19.7
（浪速区）	14.9	17.3	20.9	19.5	19.5	18.3
（西淀川区）	13.7	16.4	19.0	21.3	24.6	25.9
（東淀川区）	10.9	13.6	17.2	20.5	23.9	25.1
（東成区）	16.9	19.2	21.6	23.4	25.8	25.6
（生野区）	16.9	20.2	24.1	27.1	31.5	31.8
（旭区）	16.6	20.2	23.5	26.3	29.4	30.2
（城東区）	13.8	16.7	19.5	21.9	25.2	25.6
（阿倍野区）	18.2	20.5	22.8	24.2	25.6	25.9
（住吉区）	14.3	17.7	21.6	24.2	27.2	28.8
（東住吉区）	16.4	19.4	23.1	25.8	29.2	29.7
（西成区）	17.8	23.3	29.6	34.5	39.2	40.3
（淀川区）	12.5	15.2	17.4	20.0	23.0	22.8
（鶴見区）	10.8	13.8	17.0	19.5	21.9	23.1
（住之江区）	11.2	14.4	18.8	22.9	28.5	31.3
（平野区）	11.5	15.4	20.2	24.2	27.7	29.3
（北区）	15.0	16.1	18.2	18.6	19.3	18.2
（中央区）	17.6	18.5	18.3	16.8	16.5	15.5
堺市	11.4	14.8	18.8	22.6	26.9	29.1
（堺区）	-	-	-	23.6	27.2	28.2
（中区）	-	-	-	20.9	25.2	28.0
（東区）	-	-	-	24.8	28.9	31.0
（西区）	-	-	-	21.8	25.3	27.1
（南区）	-	-	-	23.9	31.1	35.2
（北区）	-	-	-	21.0	24.2	25.4
（美原区）※1	(11.6)	(15.2)	-	22.8	28.2	31.7
岸和田市	12.9	15.5	18.8	22.1	25.9	28.8
豊中市	11.1	14.5	18.4	22.0	25.4	26.3
池田市	12.2	15.0	18.9	22.0	25.8	27.2
吹田市	10.2	12.9	16.3	19.7	23.0	23.8
泉大津市	11.8	13.8	16.4	19.8	23.9	26.1
高槻市	10.8	14.5	19.0	23.3	27.7	29.6
貝塚市	13.1	15.6	18.3	21.6	24.9	27.5
守口市	11.7	15.3	20.4	24.6	29.2	29.5
枚方市	9.4	12.4	16.2	21.6	27.3	30.5
茨木市	9.9	12.4	15.5	19.6	23.4	24.8
八尾市	11.4	14.9	19.4	23.8	27.5	29.0
泉佐野市	13.2	15.6	18.6	21.6	24.9	26.5
富田林市	11.0	13.7	17.6	22.0	27.2	30.5
寝屋川市	9.3	12.7	17.3	23.4	28.7	30.5
河内長野市	12.1	15.1	19.3	25.0	31.4	35.9
松原市	11.2	14.5	19.1	24.0	28.7	30.9
大東市	9.8	12.3	16.2	20.9	25.6	27.4
和泉市	11.0	12.7	15.8	19.2	22.9	25.9
箕面市	10.6	13.5	16.9	21.5	25.8	26.0
柏原市	10.8	13.4	16.9	21.3	26.4	29.5
羽曳野市	12.3	15.3	19.2	23.5	28.4	31.0
門真市	8.8	12.4	17.7	22.9	28.0	30.3
摂津市	8.9	11.6	15.0	20.0	24.4	26.0
高石市	12.3	15.5	18.8	22.6	27.0	28.5
藤井寺市	12.5	15.5	19.2	22.7	26.8	28.8
東大阪市	11.6	14.6	18.5	23.6	27.6	28.9
泉南市	11.7	14.5	18.6	22.6	27.2	30.0
四條畷市	9.7	12.2	15.8	21.1	25.7	27.7
交野市	9.6	12.0	16.6	21.4	26.3	28.9
大阪狭山市	10.3	13.5	17.2	22.2	26.8	28.6
阪南市	11.4	13.7	17.4	22.5	28.7	33.4
島本町	10.8	13.4	17.0	21.4	25.7	27.6
豊能町	11.0	14.2	19.4	27.6	38.9	47.5
能勢町	17.5	19.0	22.6	27.3	34.8	42.1
忠岡町	13.3	16.7	19.8	23.4	27.4	28.9
熊取町	10.3	12.5	15.6	20.3	25.8	29.0
田尻町	16.3	19.0	20.3	21.5	23.2	23.9
岬町	17.9	21.6	26.0	30.7	36.4	41.4
太子町	12.5	13.9	16.5	21.1	25.9	29.7
河南町	15.5	16.8	19.6	24.8	29.0	31.6
千早赤阪村	16.5	19.9	24.3	31.2	40.9	45.5

※平成27年及び令和2年は不詳補完値により、平成22年以前は分母から不詳を除いて算出。

※1（ ）数値は、旧美原町

表 9-8 市区町村別外国人人口の割合の推移（平成7年から令和2年）

（単位：%）

市区町村	平成7年	平成12年	平成17年	平成22年	平成27年	令和2年
大阪府	2.0	1.9	2.0	1.9	1.9	2.7
大阪市	3.9	3.7	3.8	3.7	3.4	5.0
大阪市 都島区	2.1	2.0	2.5	2.0	1.9	3.2
大阪市 福島区	1.6	1.5	1.7	1.3	1.0	2.1
大阪市 此花区	1.8	1.6	1.8	1.9	1.6	3.2
大阪市 西区	2.4	2.4	2.8	2.7	1.8	4.5
大阪市 港区	1.9	1.9	2.1	2.4	2.4	4.0
大阪市 大正区	1.5	1.5	1.5	1.6	1.4	2.5
大阪市 天王寺区	4.5	4.5	4.8	4.2	5.6	5.8
大阪市 浪速区	3.9	3.8	6.0	7.5	10.6	12.4
大阪市 西淀川区	3.0	2.7	2.8	2.7	2.4	4.3
大阪市 東淀川区	2.4	2.3	2.7	2.7	3.4	4.1
大阪市 東成区	10.1	9.2	8.6	7.6	6.9	8.5
大阪市 生野区	23.6	22.9	21.8	20.8	13.4	21.8
大阪市 旭区	1.7	1.6	1.7	1.7	1.4	2.5
大阪市 城東区	2.8	2.5	2.4	2.4	2.0	3.0
大阪市 阿倍野区	1.2	1.3	1.4	1.6	1.8	3.0
大阪市 住吉区	1.8	1.7	1.8	1.9	1.7	2.2
大阪市 東住吉区	1.5	1.7	1.9	2.0	1.7	2.8
大阪市 西成区	5.1	4.6	5.0	4.6	5.3	6.9
大阪市 淀川区	2.4	2.2	2.4	2.5	2.9	4.0
大阪市 鶴見区	1.8	1.7	1.6	1.3	1.4	1.9
大阪市 住之江区	1.7	1.7	1.9	2.0	1.9	3.5
大阪市 平野区	3.3	3.2	3.2	3.2	3.1	4.4
大阪市 北区	2.9	2.7	3.2	2.9	3.6	4.1
大阪市 中央区	4.0	4.8	6.4	5.4	2.6	7.8
堺市	1.1	1.2	1.3	1.1	1.3	1.8
（堺区）	-	-	-	2.1	2.5	3.4
（中区）	-	-	-	0.7	0.9	1.3
（東区）	-	-	-	0.5	0.5	1.0
（西区）	-	-	-	0.8	1.0	1.4
（南区）	-	-	-	1.5	1.6	2.0
（北区）	-	-	-	0.9	1.1	1.3
（美原区）※1	(1.0)	(0.7)	-	0.8	1.3	1.8
岸和田市	1.0	0.9	0.9	0.7	0.9	1.4
豊中市	1.0	1.0	1.1	0.9	1.0	1.3
池田市	0.9	1.0	1.2	0.9	1.3	2.2
吹田市	1.1	1.0	1.2	1.0	1.2	1.4
泉大津市	2.4	1.9	1.6	1.3	1.4	2.0
高槻市	0.7	0.7	0.7	0.7	0.7	1.0
貝塚市	0.6	0.5	0.5	0.5	0.6	1.2
守口市	1.6	1.3	1.4	1.2	1.5	1.8
枚方市	0.6	0.8	0.9	0.8	0.9	1.1
茨木市	0.7	0.8	0.9	0.8	0.9	1.3
八尾市	2.5	2.4	2.3	2.0	2.3	2.9
泉佐野市	0.5	0.5	0.6	0.7	1.1	2.0
富田林市	0.6	0.6	0.7	0.7	0.8	1.3
寝屋川市	1.0	0.9	1.0	0.9	0.8	1.3
河内長野市	0.3	0.4	0.4	0.3	0.4	0.6
松原市	0.9	0.9	0.9	0.9	0.9	1.6
大東市	1.3	1.4	1.7	1.8	2.0	2.4
和泉市	1.1	1.0	0.9	0.8	1.1	1.4
箕面市	1.0	1.1	1.3	1.2	1.6	1.8
柏原市	1.4	1.3	1.2	1.2	1.4	2.0
羽曳野市	0.7	0.6	0.7	0.6	0.6	1.0
門真市	1.2	1.5	1.9	2.0	2.0	2.7
摂津市	1.2	1.1	1.2	1.0	1.2	1.8
高石市	0.7	0.6	0.7	0.8	0.6	0.9
藤井寺市	0.8	0.8	0.8	0.7	0.8	1.2
東大阪市	3.7	3.4	3.1	2.7	3.0	4.0
泉南市	0.7	0.7	0.7	0.7	0.8	1.1
四條畷市	0.9	0.8	0.8	0.7	0.7	0.9
交野市	0.5	0.5	0.5	0.5	0.5	0.7
大阪狭山市	0.5	0.5	0.6	0.4	0.5	0.7
阪南市	0.5	0.5	0.4	0.4	0.5	0.7
島本町	0.7	0.6	0.5	0.5	0.5	0.7
豊能町	0.4	0.4	0.4	0.3	0.3	0.5
能勢町	0.3	0.3	0.5	0.4	0.5	1.0
忠岡町	4.7	3.8	2.9	2.6	2.6	2.6
熊取町	0.4	0.4	0.4	0.3	0.4	0.6
田尻町	0.4	0.7	0.8	0.9	0.9	1.3
岬町	0.6	0.5	0.4	0.4	0.5	0.7
太子町	0.5	0.5	0.6	0.5	0.5	0.9
河南町	0.3	0.3	0.3	0.3	0.4	1.0
千早赤阪村	0.3	0.2	0.5	0.3	0.3	0.3

※平成27年及び令和2年は不詳補完値により、平成22年以前は分母から不詳を除いて算出。

※1（ ）数値は、旧美原町

全国結果の公表予定

集計区分	集計内容	公表予定
人口速報集計	男女別人口及び世帯数	[公表済]
人口等基本集計★	人口、世帯、住居に関する結果 外国人、高齢者世帯、母子・父子世帯、親子の同居等に関する結果	[公表済]
就業状態等基本集計★	人口の労働力状態、夫婦、子どものいる世帯等の産業・職業大分類別構成に関する結果	令4.5
抽出詳細集計	就業者の産業・職業小分類別構成等に関する詳細な結果	令4.12
従業地・通学地による人口・就業状態等集計★	従業地・通学地による人口の基本的構成及び就業者の産業・職業大分類別構成に関する結果	令4.7
移動人口の男女・年齢等集計★	人口の転出入状況に関する結果	令4.2
移動人口の就業状態等集計	移動人口の労働力状態、産業・職業大分類別構成に関する結果	令4.8
小地域集計	★の集計に関する基本的な事項の町丁・字等別の結果	各集計区分の公表後順次



大阪府総務部統計課 人口・労働グループ
 〒559-8555 大阪市住之江区南港北1-14-16 大阪府咲洲庁舎 19階
 TEL 06-6941-0351 (内線 2334)