

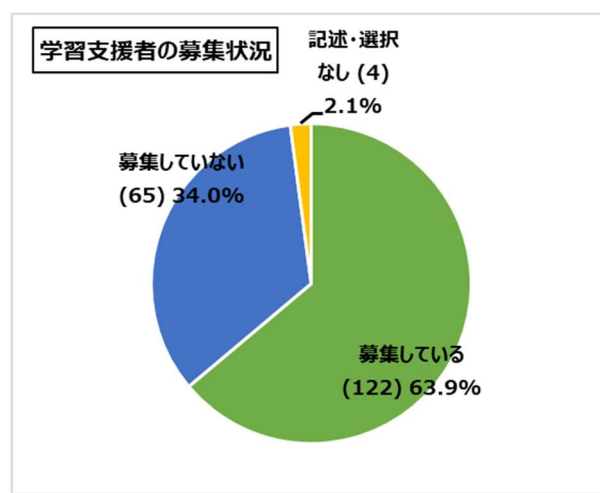
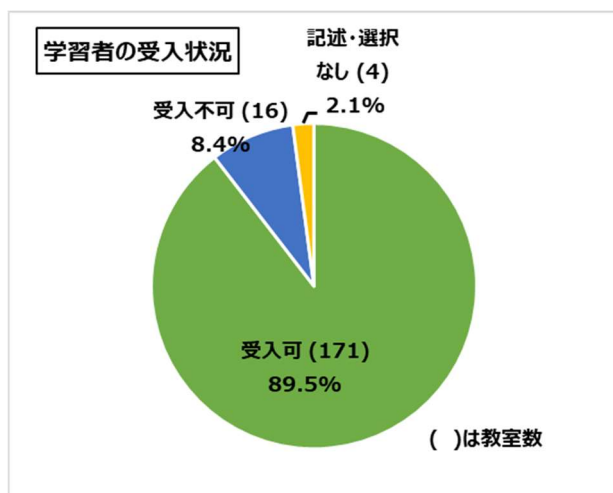
(4) 学習者・学習支援者の募集状況

(教室)

受入可	171
受入不可	16
記述・選択なし	4

(教室)

募集している	122
募集していない	65
記述・選択なし	4



(5) 新型コロナウイルス感染症による教室への影響I (学習者数・学習支援者数)

① 学習者数の変化 [新型コロナウイルス感染症 感染拡大前(令和元年度)と比べて]

(教室)

	増加している	あまり 変わっていない	減少している	記述・選択なし
識字教室	0	14	8	2
日本語教室	3	13	83	7
識字・日本語教室	1	17	42	1
全体	4	44	133	10

② 学習支援者数の変化 [新型コロナウイルス感染症 感染拡大前(令和元年度)と比べて]

(教室)

	増加している	あまり 変わっていない	減少している	記述・選択なし
識字教室	0	16	6	2
日本語教室	4	50	45	7
識字・日本語教室	1	37	20	3
全体	5	103	71	12

❖ 新型コロナウイルス感染症 感染拡大前(令和元年度)と比べた、学習者数の変化について

- ・学習者数の変化について、全体では、「減少している」の回答が全体の約70%と最も多かった。
- ・教室の位置付け別にみると、識字教室においては、「あまり変わっていない」の回答が最も多かった(約58%)。一方、日本語教室、識字・日本語教室においては、「減少している」の回答が最も多かった。(日本語教室:約78%・識字・日本語教室:70%)

❖ 新型コロナウイルス感染症 感染拡大前(令和元年度)と比べた、学習支援者の変化について

- ・学習支援者数の変化について、全体では、「あまり変わっていない」の回答が全体の約54%と最も多かった。

(6) 学習者について

① 学習者数

(人)

	合計	男	女	性別自由記述	性別記載なし
	3751	1366	1961	68	356
識字教室	182	49	133	0	0
日本語教室	2442	866	1173	68	335
識字・日本語教室	1127	451	655	0	21

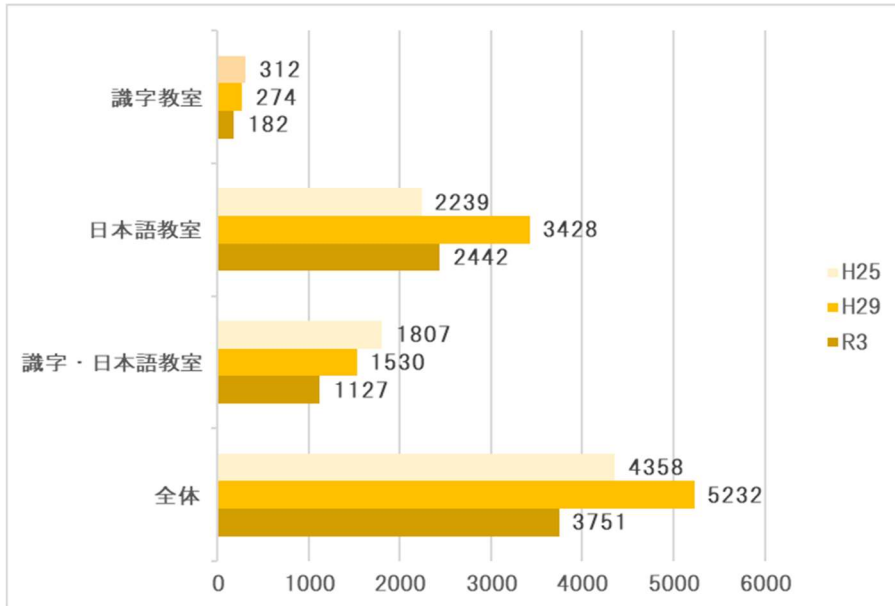
【H25 年度調査・H29 年度調査との比較(※増減は、H29年度との比較)】

(人)

	男					女				
	H25	H29	R3	増減(人)	前回比(%)	H25	H29	R3	増減(人)	前回比(%)
識字教室	62	52	49	-3	94.2	250	222	133	-89	59.9
日本語教室	853	1406	866	-540	61.6	1259	1794	1173	-621	65.4
識字・日本語教室	632	558	451	-107	80.8	1175	972	655	-317	67.4
合計	1547	2016	1366	-650	67.8	2684	2988	1961	-1027	65.6

(人)

	性別自由記述			性別記載なし					合計				
	H25	H29	R3	H25	H29	R3	増減(人)	前回比(%)	H25	H29	R3	増減(人)	前回比(%)
識字教室			0	0	0	0	0	0	312	274	182	-92	66.4
日本語教室			68	127	228	335	107	146.9	2239	3428	2442	-986	71.2
識字・日本語教室			0	0	0	21	21		1807	1530	1127	-403	73.7
合計			68	127	228	356	128	156.1	4358	5232	3751	-1481	71.7



❖ 学習者数について

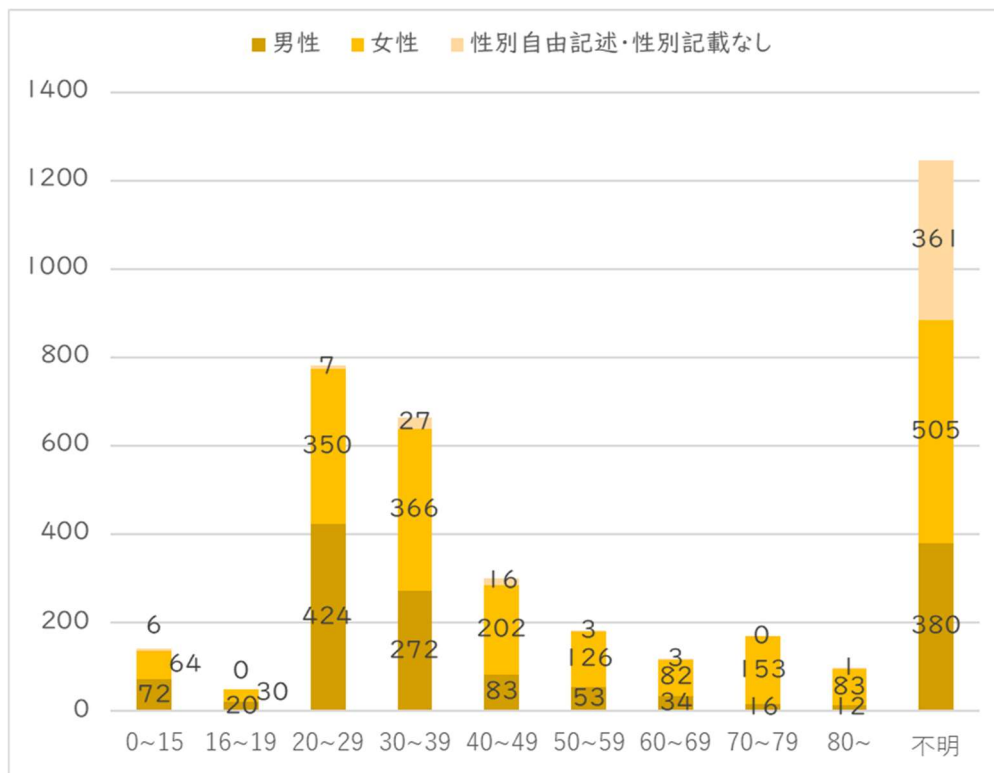
- ・学習者総数は、平成29年度の5,232人から3,751人となり、1,481人、約28%減少している。
- ・教室の位置づけ別でみると、識字教室は約34%、日本語教室は約29%、識字・日本語教室は約26%減少している。

・(参考)大阪府の在留外国人数【出典:法務省「在留外国人統計」】

平成28年12月 217,656人 → 令和2年12月 253,814人

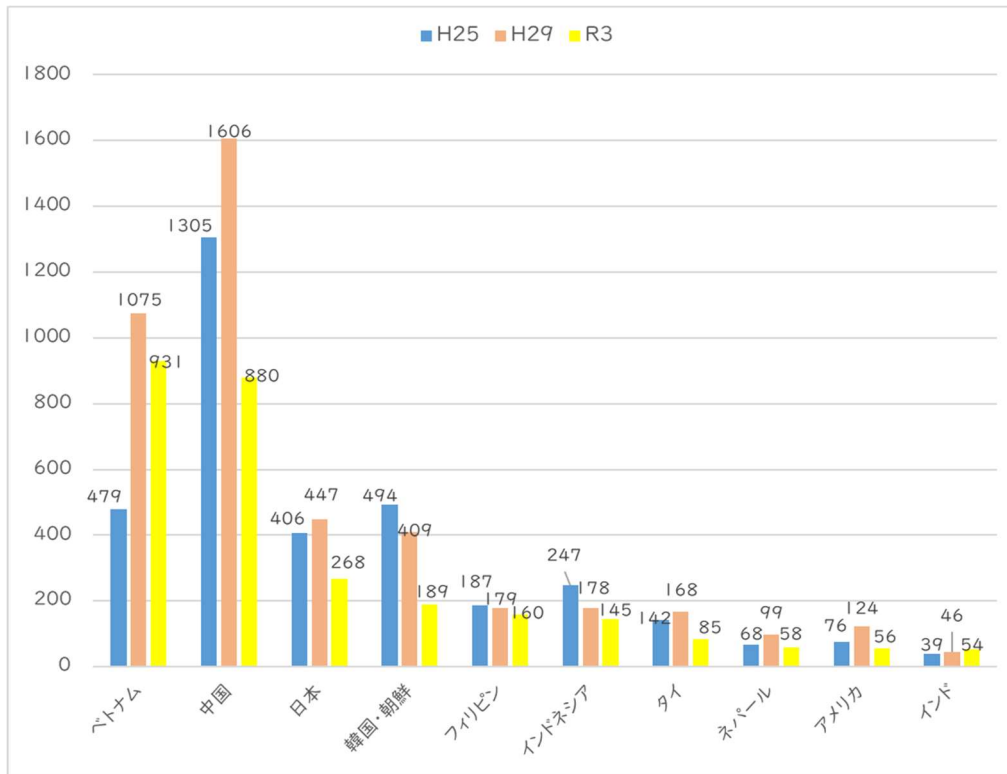
(約36,000人の増加・約17%の増加)

②学習者の年齢内訳



③出身国・地域別 学習者数・年齢内訳

令和3年度の学習者数が多い10項目を抽出



【ベトナム(計931人)】

年齢(歳)	0~15	16~19	20~29	30~39	40~49	50~59	60~69	70~79	80~	不明
人数(人)	23	4	419	195	21	7	0	0	0	262

【中国 ※(計880人)】

年齢(歳)	0~15	16~19	20~29	30~39	40~49	50~59	60~69	70~79	80~	不明
人数(人)	51	16	103	210	147	98	46	28	9	172

※言語にかかわる質問のため、『台湾』・『香港』と回答のあった人数も含めている

【日本(計268人)】

年齢(歳)	0~15	16~19	20~29	30~39	40~49	50~59	60~69	70~79	80~	不明
人数(人)	8	7	13	12	23	20	33	79	49	24

【韓国・朝鮮(計189人)】

年齢(歳)	0~15	16~19	20~29	30~39	40~49	50~59	60~69	70~79	80~	不明
人数(人)	3	3	5	28	12	11	9	54	35	29

【フィリピン(計160人)】

年齢(歳)	0~15	16~19	20~29	30~39	40~49	50~59	60~69	70~79	80~	不明
人数(人)	11	6	44	28	24	8	1	0	0	38

【インドネシア(計145人)】

年齢(歳)	0~15	16~19	20~29	30~39	40~49	50~59	60~69	70~79	80~	不明
人数(人)	2	1	79	30	4	2	1	0	1	25

【タイ(計85人)】

年齢(歳)	0~15	16~19	20~29	30~39	40~49	50~59	60~69	70~79	80~	不明
人数(人)	1	0	19	27	10	5	2	0	0	21

【ネパール(計58人)】

年齢(歳)	0~15	16~19	20~29	30~39	40~49	50~59	60~69	70~79	80~	不明
人数(人)	10	6	12	16	2	1	1	0	0	10

【アメリカ合衆国(計56人)】

年齢(歳)	0~15	16~19	20~29	30~39	40~49	50~59	60~69	70~79	80~	不明
人数(人)	3	0	4	17	2	3	2	0	0	25

【インド(計54人)】

年齢(歳)	0~15	16~19	20~29	30~39	40~49	50~59	60~69	70~79	80~	不明
人数(人)	2	1	12	13	1	1	0	0	0	24

❖ 学習者の年齢内訳について(不明を除く)

・「20～29歳」が最も多く21%を占めた。ついて「30～39歳」が多く18%を占めた。

❖ 出身国・地域別 学習者数について(学習者数が多い10項目)

・平成29年度と比べると、10項目中9項目で、学習者数の減少がみられた。

各項目の年齢分布について(不明を除く)

・「ベトナム」「フィリピン」「インドネシア」では、「20～29歳」が最も多かった。

・「中国」「ネパール」「タイ」「インド」「アメリカ合衆国」では、「30～39歳」が最も多かった。

・「日本」「韓国・朝鮮」では、「70～79歳」が最も多かった。

❖ 出身国・地域別の全体に占める割合の変化について

・ベトナムが学習者全体の約25%を占めており、H29年度調査より5ポイント増加している。

(ベトナムの学習者全体に占める割合 H25年 約10% → H29年 約20% → R3年 約25%)

・H29年度調査において学習者全体の約30%を占めていた中国は、約23%と7ポイントの減少となった。

(7) 教室の活動内容

複数回答可(教室)

		全体	識字教室	日本語教室	識字・日本語教室
ア	日本語の読み書きの初歩	164	18	90	56
イ	日本語での会話(話す・聞く)の学習	162	8	103	51
ウ	普段の暮らしに必要な事柄(公共交通機関の利用方法・事故や災害への備えなど)の学習	137	10	80	47
エ	仕事に必要な事柄(電話対応・敬語など)についての学習	100	6	61	33
オ	資格取得のための学習	36	2	18	16
カ	日本語検定のための学習	103	2	66	35
キ	生い立ちなどをふりかえって綴っていく活動	31	8	4	19
ク	学校の勉強の予習や復習	33	2	16	15
ケ	さまざまな国の文化を知る活動	58	3	31	24
コ	教室外の活動(遠足・社会見学など)	81	11	47	23
サ	季節の行事(七夕・節分など)	93	6	57	30
シ	社会問題(新聞記事・ニュースなど)に関する学習	73	7	44	22
ス	作品制作(文集・俳句・絵・料理など)	65	12	24	29
セ	その他	37	6	21	10

(識字教室:24 教室 日本語教室:106 教室 識字・日本語教室:61 教室)