

大阪湾や河川敷等におけるごみの組成調査結果について

1. 目的及び業務概要

大阪府内における河川ごみ等の実態把握を目的とし、府内8箇所でごみ組成調査を実施した。

2. 調査時期及び調査地点

表-1 ごみの組成調査概要

調査対象とするごみ				調査時期	
インフラ管理者 が回収するごみ	海域	港湾の清掃業務（清掃船で回収）	(1)	大阪港	8月
					10月
			(2)	堺泉北港	2月
					8月
	河川等	河川水面の清掃業務（清掃船で回収）	(3)	大阪市内河川	10月
					2月
					8月
		農業用水路の管理業務（スクリーンで回収）	(4)	長瀬川（農業用水路）	10月
河川敷の散乱ごみ（本調査で回収、延長100m×幅 20mの範囲）			(5)	淀川	10月
			(6)	大和川	
			(7)	西除川	
海岸漂着ごみ（本調査で回収、汀線方向の幅50m）			(8)	岬町淡輪付近の海岸	12月

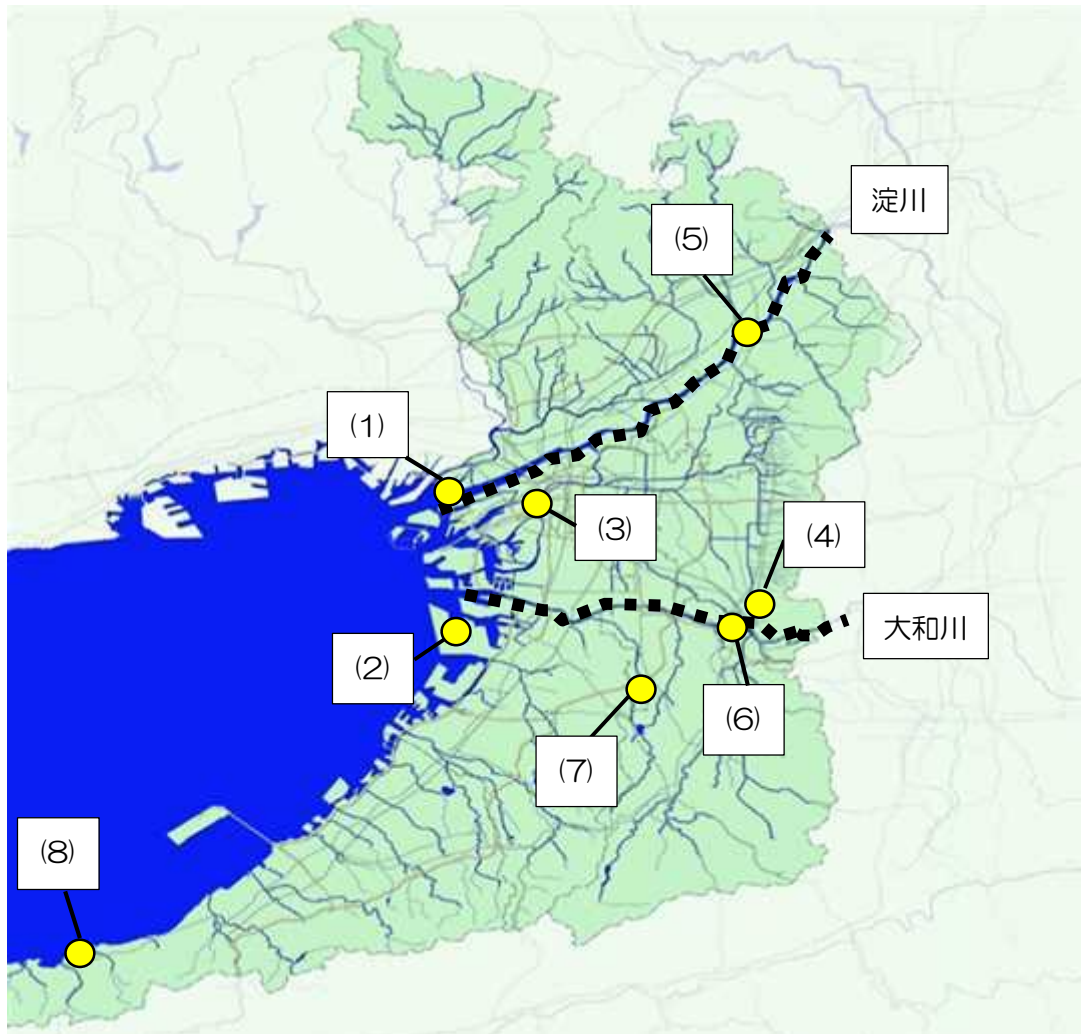


図-1 組成調査箇所位置図

3. ごみの回収状況等写真

○港湾の清掃業務(1)(2) 写真左：回収作業 写真右：ごみの引き上げ状況



○河川水面の清掃業務(3) 写真左：網場（河川内の浮遊ごみを集める施設）写真右：回収状況



○スクリーンのごみの滞留状況(4)



○河川敷のごみの散乱状況(5)(6)(7)

写真左：河川敷に落ちているごみ 写真右：灌木に引っかかったごみ（ごみの花）

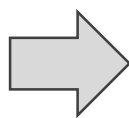
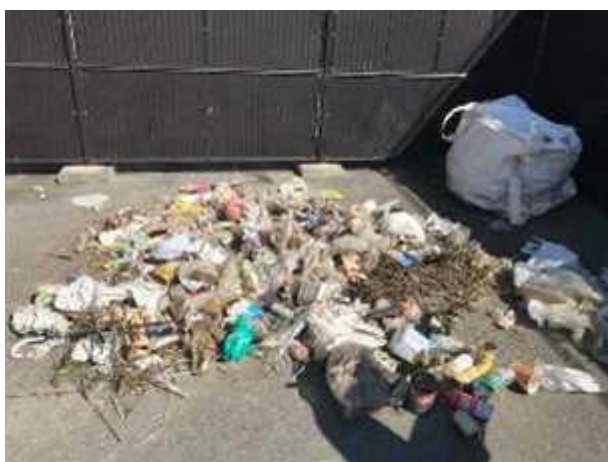


○海岸のごみの漂着状況(8)



4. 調査方法

- 調査地点で回収されたごみの中で、長さ 2.5cm 以上のごみを調査対象として回収する。
- 回収したごみを環境省ガイドライン（※）の分類表に基づいて分類し、個数、重量、容積を調査する。



写真左：ごみの回収状況 写真右：分別したごみの個数、重量、容積の調査状況

※ 地方公共団体向け漂着ごみ組成調査ガイドライン（令和7年5月第4版）

漂着ごみ データシート①

都道府県名: _____

実施者: _____

調査海岸: _____ 市町村 _____ 海岸 _____

調査実施日: _____ 年 _____ 月 _____ 日 ~ _____ 年 _____ 月 _____ 日

回収開始時刻: _____ 時 _____ 分

回収終了時刻: _____ 時 _____ 分

回収作業人数: _____ 人

調査海岸の奥行き(平均): _____ m

海岸基質: 砂浜 礫浜 磯浜 その他(_____)

調査地点 中心点: N _____ E _____

※小数点第5位まで記載(例: N 35.00000, E 135.00000)

清掃: 3ヶ月以内に実施 1年以内に実施

台風・豪雨: 1ヶ月以内 3ヶ月以内

重機の使用: 無 有 (バックホウ 台, ユニック 台 その他(_____))

奥行き方向の回収範囲: 全範囲 一部範囲 (_____ m)

河口付近: 島嶼地域:

大分類	必須項目	個数	容量(L) ※1	重量(kg) ※1	
プラスチック	ボトルのキャップ、ふた				
	ボトル	飲料用(ペットボトル) <1L			
		その他のプラボトル <1L			
		飲料用(ペットボトル) ≥1L			
		その他のプラボトル ≥1L			
	ストロー				
	マドラー、フォーク、ナイフ、スプーン等				
	食品容器(ファーストフード、コップ、ランチボックス、それに類するもの)				
	ポリ袋(不透明、透明)				
	ライター				
	テープ(荷造りバンド、ビニールテープ)				
	シートや袋の破片				
	硬質プラスチック破片				
	ウレタン				
	浮子(ブイ)(漁具)				
	ロープ・ひも(漁具)				
	アナゴ筒(フタ、筒)(漁具)				
	かき養殖用まめ管(長さ1.5cm)(漁具)				
	かき養殖用パイプ(長さ10~20cm)(漁具)				
	漁網(漁具)				
	その他の漁具(漁具)				
	釣具				
	たばこ吸殻(フィルター)				
生活雑貨(歯ブラシ等)					
苗木ポット					
その他					
(発泡スチロール)	コップ、食品容器				
	発泡スチロール製フロート、浮子(ブイ)				
	発泡スチロールの破片				
	発泡スチロール製包装材				
	その他				
ゴム ※2	ゴム				
ガラス、陶器 ※2	ガラス、陶器				
金属 ※2	金属				
紙、ダンボール ※2	紙、ダンボール				
天然繊維、革	天然繊維、革				
木(木材等)	木(木材等)				
電化製品、電子機器	電化製品、電子機器				
自然物	自然物				
その他	その他				
人力で動かせない物	緯度: _____ 経度: _____ ごみの種類(_____)				

※1 少なくとも「個数及び容量(L)」または「個数及び重量(kg)」を計測する。可能であれば、「個数・容量(L)・重量(kg)」すべて計測する。

※2 ゴム、ガラス、陶器、金属、紙、ダンボール、自然物の個数については、破片類や灌木を除く。

図-2 組成調査用のデータシート(抜粋)

5. 調査結果

府内8箇所のごみ組成調査結果は以下のとおり。

表-2 ごみの組成調査結果（容量ベース）

調査対象とするごみ				調査時期	容量ベース			
					自然物と人工物の割合		人工物の中のプラスチックごみ割合	
					自然物	人工物		
インフラ管理者が回収するごみ	海域	港湾の清掃業務（清掃船で回収）	(1)	大阪港（大阪市清港会）	8月	83%	17%	71%
					10月	66%	34%	59%
					2月	57%	43%	66%
			(2)	堺泉北港（大阪府清港会）	8月	69%	31%	54%
					10月	62%	38%	68%
					2月	45%	55%	52%
	河川等	河川水面の清掃業務（清掃船で回収）	(3)	大阪市内河川	8月	0%	100%	47%
					10月	0%	100%	27%
					2月	11%	89%	24%
			(4)	長瀬川（農業用水路）	10月	68%	32%	85%
河川敷の散乱ごみ（本調査で回収、延長100m×幅20mの範囲）			(5)	淀川	10月	61%	39%	83%
			(6)	大和川	10月	24%	76%	69%
			(7)	西除川	10月	0%	100%	48%
海岸漂着ごみ（本調査で回収、汀線方向の幅50m）			(8)	岬町淡輪付近の海岸	12月	43%	57%	78%

- ・自然物とは、主に流木(径 10 cm以上又は長さ 1m 以上のもの)や灌木(径 10 cm未満かつ長さ 1m未満のもの)等をいう。
- ・環境省ガイドラインにより、ゴム、ガラス・陶器、金属、紙・段ボール、自然物の個数については、破片類や灌木を除く。

5-1 港湾の清掃業務で回収するごみの組成調査

堺泉北港湾区域を管理する「大阪府清港会」、大阪市港湾区域を管理する「大阪市清港会」にて、清掃船が回収するごみ（7㎡ / 箇所）を対象に組成調査を実施した。



大阪府清港会の清掃船



回収されたごみ

(1) 分類別の組成、人工物の組成

- ・大阪府清港会では、容量別で自然物が8月のごみ全体の約 69%、10月は約 62%を占め、2季ともに人工物より多くなったが、2月は人工物が約 55%と自然物より多くなった。
- ・大阪市清港会は3季ともに容量別で自然物が多くなり、8月が最大で約 83%を占めていた。
- ・人工物の大分類で見ると、全ての調査で容量別で「プラスチック・発泡類」が最も多く、大阪市清港会の8月が最大で約 71%を占めていた。

表-3 2分類別の組成表（港湾の清掃業務）

項目	大阪府清港会								
	8月			10月			2月		
	重量 (kg)	容量(L)	個数(個)	重量 (kg)	容量(L)	個数(個)	重量 (kg)	容量(L)	個数(個)
人工物	118.8 (32.7%)	1,913.1 (31.0%)	1,818 (94.5%)	274.9 (59.4%)	3,068.3 (38.4%)	1,942 (95.9%)	366.3 (74.7%)	3,772.3 (55.0%)	3,067 (94.0%)
自然物	244.7 (67.3%)	4,250.0 (69.0%)	105※ (5.5%)	187.8 (40.6%)	4,930.0 (61.6%)	83※ (4.1%)	124.3 (25.3%)	3,090.0 (45.0%)	197※ (6.0%)
合計	363.5 (100.0%)	6,163.1 (100.0%)	1,923 (100.0%)	462.7 (100.0%)	7,998.3 (100.0%)	2,025 (100.0%)	490.5 (100.0%)	6,862.3 (100.0%)	3,264 (100.0%)

項目	大阪市清港会								
	8月			10月			2月		
	重量 (kg)	容量(L)	個数(個)	重量 (kg)	容量(L)	個数(個)	重量 (kg)	容量(L)	個数(個)
人工物	48.9 (21.1%)	967.6 (17.4%)	1,806 (89.1%)	77.5 (54.3%)	1,376.1 (34.4%)	1,506 (95.7%)	407.2 (78.0%)	2,158.0 (43.1%)	3,392 (97.2%)
自然物	182.7 (78.9%)	4,600.0 (82.6%)	221※ (10.9%)	65.2 (45.7%)	2,630.0 (65.6%)	67※ (4.3%)	115.2 (22.0%)	2,850.0 (56.9%)	97※ (2.8%)
合計	231.6 (100.0%)	5,567.6 (100.0%)	2,027 (100.0%)	142.8 (100.0%)	4,006.1 (100.0%)	1,573 (100.0%)	522.4 (100.0%)	5,008.0 (100.0%)	3,489 (100.0%)

(各項目の合計は、端数の関係により100%にならないことがある。)

※自然物のうち「灌木」については、環境省ガイドライン上、重量と容量のみを計測することとされているため、個数はカウントしていない。「流木」については重量、容積、個数全てを計測している。

○大阪府清港会

表-4 人工物の大分類別の組成表（大阪府清港会）

項目	大阪府清港会								
	8月			10月			2月		
	重量 (kg)	容量(L)	個数(個)	重量 (kg)	容量(L)	個数(個)	重量 (kg)	容量(L)	個数(個)
プラスチック・発泡類	60.2 (50.7%)	1,027.1 (53.7%)	1,627 (89.5%)	128.8 (46.8%)	2,082.7 (67.9%)	1,712 (88.2%)	96.2 (26.3%)	1,954.3 (51.8%)	2,572 (83.9%)
天然繊維・革	3.7 (3.1%)	18.0 (0.9%)	2 (0.1%)	0.1 (0.0%)	0.5 (0.0%)	1 (0.1%)	7.3 (2.0%)	170.0 (4.5%)	20 (0.7%)
ガラス・陶器	1.3 (1.1%)	4.0 (0.2%)	7 (0.4%)	1.2 (0.4%)	9.0 (0.3%)	18 (0.9%)	4.5 (1.2%)	24.0 (0.6%)	42 (1.4%)
金属	2.4 (2.0%)	22.0 (1.1%)	31 (1.7%)	4.8 (1.7%)	72.0 (2.3%)	58 (3.0%)	4.5 (1.2%)	48.0 (1.3%)	71 (2.3%)
紙・段ボール	0.2 (0.2%)	26.0 (1.4%)	18 (1.0%)	3.8 (1.4%)	18.0 (0.6%)	67 (3.5%)	1.2 (0.3%)	45.0 (1.2%)	60 (2.0%)
ゴム	7.6 (6.4%)	96.0 (5.0%)	51 (2.8%)	16.2 (5.9%)	86.0 (2.8%)	47 (2.4%)	20.7 (5.6%)	130.0 (3.4%)	90 (2.9%)
木・木材系	43.4 (36.5%)	720.0 (37.6%)	82 (4.5%)	120.1 (43.7%)	800.0 (26.1%)	38 (2.0%)	231.5 (63.2%)	1,400.0 (37.1%)	206 (6.7%)
電化製品・電気機器	0.0 (0.0%)	0.0 (0.0%)	0 (0.0%)	0.0 (0.0%)	0.1 (0.0%)	1 (0.1%)	0.4 (0.1%)	1.0 (0.0%)	6 (0.2%)
その他	0.0 (0.0%)	0.0 (0.0%)	0 (0.0%)	0.0 (0.0%)	0.0 (0.0%)	0 (0.0%)	0.0 (0.0%)	0.0 (0.0%)	0 (0.0%)
人工物合計	118.8 (100.0%)	1,913.1 (100.0%)	1,818 (100.0%)	274.9 (100.0%)	3,068.3 (100.0%)	1,942 (100.0%)	366.3 (100.0%)	3,772.3 (100.0%)	3,067 (100.0%)

項目	参考：R4大阪府清港会								
	8月			10月			2月		
	重量 (kg)	容量(L)	個数(個)	重量 (kg)	容量(L)	個数(個)	重量 (kg)	容量(L)	個数(個)
プラスチック・発泡類	56.9 (73.6%)	976.2 (92.0%)	803 (90.6%)	34.7 (50.0%)	494.4 (38.0%)	1,079 (86.7%)	86.2 (47.6%)	2,574.2 (72.2%)	492 (76.2%)
天然繊維・革	0.2 (0.3%)	1.5 (0.1%)	3 (0.3%)	0.0 (0.0%)	0.0 (0.0%)	0 (0.0%)	21.0 (11.6%)	245.9 (6.9%)	2 (0.3%)
ガラス・陶器	2.1 (2.7%)	1.6 (0.2%)	16 (1.8%)	1.5 (2.2%)	1.0 (0.1%)	10 (0.8%)	1.1 (0.6%)	4.3 (0.1%)	10 (1.5%)
金属	2.8 (3.6%)	5.0 (0.5%)	18 (2.0%)	3.0 (4.3%)	11.5 (0.9%)	22 (1.8%)	4.1 (2.3%)	20.3 (0.6%)	51 (7.9%)
紙・段ボール	0.2 (0.3%)	4.7 (0.4%)	8 (0.9%)	0.7 (1.0%)	7.4 (0.6%)	10 (0.8%)	0.4 (0.2%)	5.5 (0.2%)	9 (1.4%)
ゴム	5.9 (7.6%)	24.0 (2.3%)	37 (4.2%)	3.9 (5.6%)	18.5 (1.4%)	43 (3.5%)	3.3 (1.8%)	17.2 (0.5%)	22 (3.4%)
木・木材系	0.0 (0.0%)	0.0 (0.0%)	0 (0.0%)	25.6 (36.9%)	768.0 (59.0%)	81 (6.5%)	65.0 (35.9%)	700.0 (19.6%)	60 (9.3%)
電化製品・電気機器	9.2 (11.9%)	48.0 (4.5%)	1 (0.1%)	0.0 (0.0%)	0.0 (0.0%)	0 (0.0%)	0.0 (0.0%)	0.0 (0.0%)	0 (0.0%)
その他	0.0 (0.0%)	0.0 (0.0%)	0 (0.0%)	0.0 (0.0%)	0.0 (0.0%)	0 (0.0%)	0.0 (0.0%)	0.0 (0.0%)	0 (0.0%)
人工物合計	77.3 (100.0%)	1,060.9 (100.0%)	886 (100.0%)	69.4 (100.0%)	1,300.7 (100.0%)	1,245 (100.0%)	181.2 (100.0%)	3,567.3 (100.0%)	646 (100.0%)

(各項目の合計は、端数の関係により100%にならないことがある。)

○大阪市清港会

表-5 人工物の大分類別の組成表（大阪市清港会）

項目	大阪市清港会								
	8月			10月			2月		
	重量 (kg)	容量(L)	個数(個)	重量 (kg)	容量(L)	個数(個)	重量 (kg)	容量(L)	個数(個)
プラスチック・発泡類	26.4 (54.0%)	690.6 (71.4%)	1,555 (86.1%)	28.3 (36.6%)	815.8 (59.3%)	1,393 (92.5%)	50.0 (12.3%)	1,419.2 (65.8%)	3,119 (92.0%)
天然繊維・革	0.0 (0.0%)	0.0 (0.0%)	0 (0.0%)	0.2 (0.3%)	4.0 (0.3%)	6 (0.4%)	0.4 (0.1%)	18.0 (0.8%)	9 (0.3%)
ガラス・陶器	2.9 (6.0%)	10.0 (1.0%)	26 (1.4%)	0.1 (0.1%)	0.2 (0.0%)	1 (0.1%)	0.1 (0.0%)	0.3 (0.0%)	1 (0.0%)
金属	1.5 (3.1%)	15.0 (1.6%)	21 (1.2%)	1.8 (2.4%)	10.0 (0.7%)	15 (1.0%)	1.1 (0.3%)	15.0 (0.7%)	19 (0.6%)
紙・段ボール	1.0 (2.1%)	36.0 (3.7%)	64 (3.5%)	0.3 (0.3%)	8.0 (0.6%)	28 (1.9%)	0.3 (0.1%)	15.0 (0.7%)	20 (0.6%)
ゴム	4.6 (9.3%)	36.0 (3.7%)	64 (3.5%)	1.1 (1.4%)	18.0 (1.3%)	22 (1.5%)	4.8 (1.2%)	50.0 (2.3%)	48 (1.4%)
木・木材系	12.4 (25.5%)	180.0 (18.6%)	76 (4.2%)	23.3 (30.1%)	100.1 (7.3%)	38 (2.5%)	350.4 (86.0%)	640.0 (29.7%)	175 (5.2%)
電化製品・電気機器	0.0 (0.0%)	0.0 (0.0%)	0 (0.0%)	22.3 (28.8%)	420.0 (30.5%)	3 (0.2%)	0.1 (0.0%)	0.5 (0.0%)	1 (0.0%)
その他	0.0 (0.0%)	0.0 (0.0%)	0 (0.0%)	0.0 (0.0%)	0.0 (0.0%)	0 (0.0%)	0.0 (0.0%)	0.0 (0.0%)	0 (0.0%)
人工物合計	48.9 (100.0%)	967.6 (100.0%)	1,806 (100.0%)	77.5 (100.0%)	1,376.1 (100.0%)	1,506 (100.0%)	407.2 (100.0%)	2,158.0 (100.0%)	3,392 (100.0%)

項目	参考：R4 大阪市清港会								
	8月			10月			2月		
	重量 (kg)	容量(L)	個数(個)	重量 (kg)	容量(L)	個数(個)	重量 (kg)	容量(L)	個数(個)
プラスチック・発泡類	28.2 (66.2%)	1,015.9 (93.1%)	594 (87.4%)	62.4 (63.4%)	1,424.7 (58.8%)	1,117 (91.2%)	26.5 (31.9%)	1,288.5 (64.5%)	816 (90.3%)
天然繊維・革	6.7 (15.7%)	33.5 (3.1%)	18 (2.6%)	0.3 (0.3%)	3.4 (0.1%)	4 (0.3%)	2.7 (3.3%)	17.8 (0.9%)	4 (0.4%)
ガラス・陶器	1.3 (3.1%)	1.8 (0.2%)	10 (1.5%)	0.3 (0.3%)	0.2 (0.0%)	3 (0.2%)	0.5 (0.6%)	0.4 (0.0%)	3 (0.3%)
金属	1.6 (3.8%)	8.4 (0.8%)	27 (4.0%)	1.4 (1.4%)	11.5 (0.5%)	31 (2.5%)	0.9 (1.1%)	4.2 (0.2%)	13 (1.4%)
紙・段ボール	1.2 (2.8%)	11.9 (1.1%)	14 (2.1%)	0.1 (0.1%)	2.4 (0.1%)	4 (0.3%)	0.1 (0.1%)	2.5 (0.1%)	4 (0.4%)
ゴム	3.5 (8.2%)	20.2 (1.9%)	17 (2.5%)	4.0 (4.1%)	19.5 (0.8%)	31 (2.5%)	2.3 (2.8%)	13.5 (0.7%)	14 (1.5%)
木・木材系	0.0 (0.0%)	0.0 (0.0%)	0 (0.0%)	30.0 (30.5%)	960.0 (39.6%)	35 (2.9%)	50.0 (60.2%)	672.0 (33.6%)	50 (5.5%)
電化製品・電気機器	0.0 (0.0%)	0.0 (0.0%)	0 (0.0%)	0.0 (0.0%)	0.0 (0.0%)	0 (0.0%)	0.0 (0.0%)	0.0 (0.0%)	0 (0.0%)
その他	0.0 (0.0%)	0.0 (0.0%)	0 (0.0%)	0.0 (0.0%)	0.0 (0.0%)	0 (0.0%)	0.0 (0.0%)	0.0 (0.0%)	0 (0.0%)
人工物合計	42.6 (100.0%)	1,091.7 (100.0%)	680 (100.0%)	98.5 (100.0%)	2,421.7 (100.0%)	1,225 (100.0%)	83.1 (100.0%)	1,999.0 (100.0%)	904 (100.0%)

(各項目の合計は、端数の関係により 100%にならないことがある。)

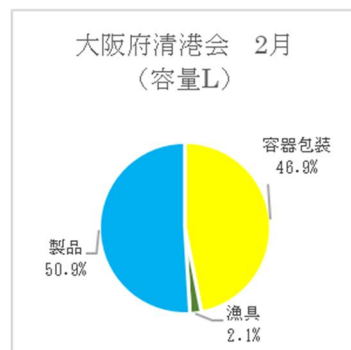
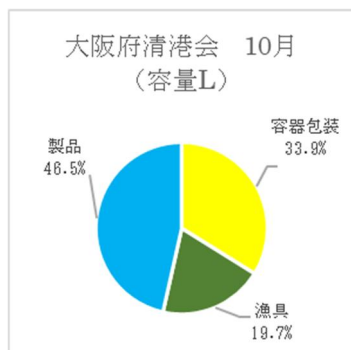
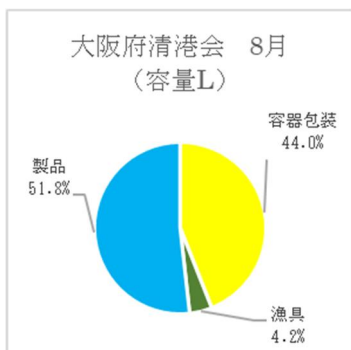
(2) プラスチック・発泡類の組成

- ・「容器包装」、「漁具」、「製品」の3項目で分類すると、容量別で「製品」が約26~52%と多く、次いで「容器包装」が約27~49%と多かった。大阪市清港会の10月の調査では、「漁具」が最も多かった。
- ・分類別の容量では、「製品」の「その他プラスチック」が多く、約26~52%を占めていた。また、陸域で発生する「飲料用ボトル」、「容器類」、「ポリ袋」なども1~2割程度見られた。

○大阪府清港会

表-6 プラスチック・発泡スチロール類の分類別組成（大阪府清港会）

区分	分類	大阪府清港会								
		8月			10月			2月		
		重量 (kg)	容量(L)	個数(個)	重量 (kg)	容量(L)	個数(個)	重量 (kg)	容量(L)	個数(個)
容器包装	飲料用ボトル	26.2 (43.4%)	238.0 (23.2%)	544 (33.4%)	24.3 (18.9%)	255.0 (12.2%)	303 (17.7%)	37.0 (38.5%)	393.0 (20.1%)	512 (19.9%)
容器包装	その他プラボトル類	2.9 (4.8%)	45.0 (4.4%)	33 (2.0%)	4.0 (3.1%)	60.0 (2.9%)	27 (1.6%)	4.9 (5.1%)	84.0 (4.3%)	37 (1.4%)
容器包装	容器類	2.2 (3.7%)	109.0 (10.6%)	202 (12.4%)	2.6 (2.0%)	166.0 (8.0%)	306 (17.9%)	4.8 (5.0%)	200.0 (10.2%)	484 (18.8%)
容器包装	ポリ袋	1.7 (2.9%)	60.0 (5.8%)	574 (35.3%)	9.5 (7.4%)	224.0 (10.8%)	710 (41.5%)	11.1 (11.5%)	240.0 (12.3%)	1,146 (44.6%)
漁具	漁網、ロープ	0.3 (0.4%)	6.0 (0.6%)	7 (0.4%)	5.4 (4.2%)	98.0 (4.7%)	12 (0.7%)	1.5 (1.6%)	24.0 (1.2%)	21 (0.8%)
漁具	ブイ	2.2 (3.7%)	30.5 (3.0%)	4 (0.2%)	5.4 (4.2%)	90.0 (4.3%)	3 (0.2%)	0.5 (0.5%)	5.0 (0.3%)	3 (0.1%)
漁具	発泡スチロールブイ	0.4 (0.7%)	5.0 (0.5%)	3 (0.2%)	3.7 (2.9%)	220.0 (10.6%)	2 (0.1%)	0.0 (0.0%)	0.0 (0.0%)	0 (0.0%)
漁具	その他漁具	0.1 (0.1%)	1.9 (0.2%)	15 (0.2%)	0.1 (0.1%)	1.3 (0.1%)	16 (0.1%)	0.7 (0.7%)	12.9 (0.7%)	36 (0.2%)
製品	カトラリー	0.12 (0.2%)	2.2 (0.2%)	72 (4.4%)	0.04 (0.0%)	1.2 (0.1%)	51 (3.0%)	0.1 (0.1%)	1.4 (0.1%)	28 (1.1%)
製品	その他プラスチック	24.2 (40.2%)	529.5 (51.6%)	173 (10.6%)	73.7 (57.2%)	967.2 (46.4%)	282 (16.5%)	35.6 (37.0%)	994.0 (50.9%)	305 (11.9%)
	合計	60.2 (100.0%)	1,027.1 (100.0%)	1,627 (100.0%)	128.8 (100.0%)	2,082.7 (100.0%)	1,712 (100.0%)	96.2 (100.0%)	1,954.3 (100.0%)	2,572 (100.0%)



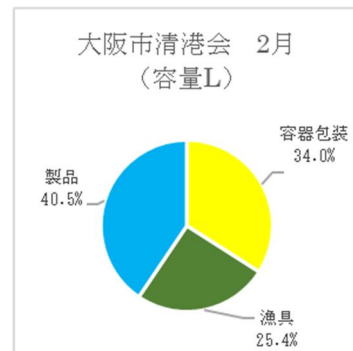
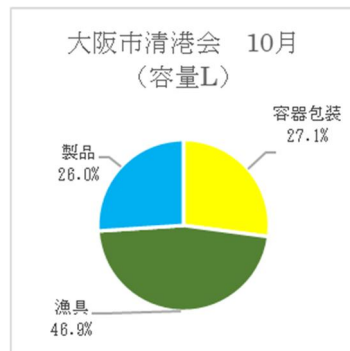
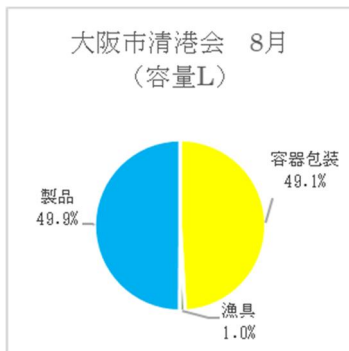
区分	分類	参考：R4大阪府清港会								
		8月			10月			2月		
		重量 (kg)	容量(L)	個数(個)	重量 (kg)	容量(L)	個数(個)	重量 (kg)	容量(L)	個数(個)
容器包装	飲料用ボトル	23.1 (40.6%)	71.2 (7.3%)	120 (14.9%)	19.2 (55.3%)	96.1 (19.4%)	170 (15.8%)	18.6 (21.6%)	399.0 (15.5%)	185 (37.6%)
容器包装	その他プラボトル類	1.6 (2.8%)	11.5 (1.2%)	11 (1.4%)	1.8 (5.2%)	6.2 (1.3%)	8 (0.7%)	2.5 (2.9%)	29.7 (1.2%)	22 (4.5%)
容器包装	容器類	1.8 (3.2%)	142.2 (14.6%)	290 (36.1%)	1.8 (5.2%)	52.2 (10.6%)	177 (16.4%)	2.1 (2.4%)	84.5 (3.3%)	122 (24.8%)
容器包装	ポリ袋	1.7 (3.0%)	196.0 (20.1%)	317 (39.5%)	2.4 (6.9%)	71.6 (14.5%)	662 (61.4%)	3.7 (4.3%)	108.7 (4.2%)	74 (15.0%)
漁具	漁網、ロープ	0.0 (0.0%)	0.0 (0.0%)	0 (0.0%)	0.0 (0.0%)	0.0 (0.0%)	0 (0.0%)	0.0 (0.0%)	0.0 (0.0%)	0 (0.0%)
漁具	バイ	0.0 (0.0%)	0.0 (0.0%)	0 (0.0%)	0.0 (0.0%)	0.0 (0.0%)	0 (0.0%)	0.8 (0.9%)	7.3 (0.3%)	1 (0.2%)
漁具	発泡スチロールバイ	8.3 (14.6%)	262.5 (26.9%)	2 (0.2%)	7.6 (21.9%)	176.6 (35.7%)	1 (0.1%)	2.0 (2.3%)	96.0 (3.7%)	1 (0.2%)
漁具	その他漁具	0.7 (1.2%)	25.2 (2.6%)	※3 (0.4%)	0.2 (0.6%)	31.1 (6.3%)	※1 (0.1%)	0.9 (1.0%)	41.0 (1.6%)	※4 (0.8%)
製品	カトラリー	0.02 (0.0%)	0.2 (0.0%)	13 (1.6%)	0.02 (0.1%)	0.3 (0.1%)	17 (1.6%)	0.0 (0.0%)	0.0 (0.0%)	0 (0.0%)
製品	その他プラスチック	19.5 (34.3%)	267.5 (27.4%)	47 (5.9%)	1.8 (5.2%)	60.3 (12.2%)	43 (4.0%)	55.7 (64.6%)	1807.9 (70.2%)	83 (16.9%)
	合計	56.9 (100.0%)	976.2 (100.0%)	803 (100.0%)	34.7 (100.0%)	494.4 (100.0%)	1,079 (100.0%)	86.2 (100.0%)	2574.2 (100.0%)	492 (100.0%)

(各項目の合計は、端数の関係により100%にならないことがある。)

※その他漁具のうち「発泡スチロールの破片」は、環境省ガイドライン上、重量と容量のみを計測することとされているため、個数はカウントしていない。

〇大阪市清港会 表-7 プラスチック・発泡スチロール類の分類別組成 (大阪市清港会)

区分	分類	大阪市清港会								
		8月			10月			2月		
		重量 (kg)	容量(L)	個数(個)	重量 (kg)	容量(L)	個数(個)	重量 (kg)	容量(L)	個数(個)
容器包装	飲料用ボトル	13.0 (49.3%)	119.0 (17.2%)	309 (19.9%)	10.1 (35.6%)	128.0 (15.7%)	318 (22.8%)	18.1 (36.2%)	123.0 (8.7%)	470 (15.1%)
容器包装	その他プラボトル類	0.8 (3.0%)	10.0 (1.4%)	14 (0.9%)	0.2 (0.7%)	3.0 (0.4%)	4 (0.3%)	0.6 (1.3%)	6.0 (0.4%)	8 (0.3%)
容器包装	容器類	0.9 (3.4%)	90.1 (13.0%)	159 (10.2%)	0.5 (1.7%)	54.0 (6.6%)	220 (15.8%)	2.0 (4.1%)	134.0 (9.4%)	346 (11.1%)
容器包装	ポリ袋	1.2 (4.6%)	120.0 (17.4%)	786 (50.5%)	0.8 (2.9%)	36.0 (4.4%)	551 (39.6%)	3.0 (6.0%)	220.0 (15.5%)	1,752 (56.2%)
漁具	漁網、ロープ	0.0 (0.0%)	0.0 (0.0%)	0 (0.0%)	0.0 (0.0%)	0.0 (0.0%)	0 (0.0%)	6.8 (13.6%)	180.0 (12.7%)	108 (3.5%)
漁具	バイ	0.0 (0.1%)	0.5 (0.1%)	2 (0.1%)	0.0 (0.0%)	0.0 (0.0%)	0 (0.0%)	0.0 (0.0%)	0.0 (0.0%)	0 (0.0%)
漁具	発泡スチロールバイ	0.0 (0.1%)	6.0 (0.9%)	2 (0.1%)	10.6 (37.3%)	380.0 (46.6%)	4 (0.3%)	1.7 (3.4%)	180.0 (12.7%)	3 (0.1%)
漁具	その他漁具	0.1 (0.3%)	0.4 (0.1%)	12 (0.2%)	0.1 (0.2%)	2.3 (0.3%)	18 (0.1%)	0.2 (0.3%)	0.9 (0.1%)	11 (0.0%)
製品	カトラリー	0.07 (0.3%)	2.0 (0.3%)	73 (4.7%)	0.05 (0.2%)	3.0 (0.4%)	89 (6.4%)	0.2 (0.3%)	7.3 (0.5%)	87 (2.8%)
製品	その他プラスチック	10.3 (38.9%)	342.6 (49.6%)	198 (12.7%)	6.1 (21.6%)	209.5 (25.7%)	189 (13.6%)	17.4 (34.8%)	568.0 (40.0%)	334 (10.7%)
	合計	26.4 (100.0%)	690.6 (100.0%)	1,555 (100.0%)	28.3 (100.0%)	815.8 (100.0%)	1,393 (100.0%)	50.0 (100.0%)	1,419.2 (100.0%)	3,119 (100.0%)



区分	分類	参考：R4大阪市清港会								
		8月			10月			2月		
		重量 (kg)	容量(L)	個数(個)	重量 (kg)	容量(L)	個数(個)	重量 (kg)	容量(L)	個数(個)
容器包装	飲料用ボトル	12.9 (45.7%)	62.0 (6.1%)	105 (17.7%)	30.7 (49.2%)	166.4 (11.7%)	311 (27.8%)	8.3 (31.3%)	76.2 (5.9%)	128 (15.7%)
容器包装	その他プラボトル類	0.7 (2.5%)	0.8 (0.1%)	4 (0.7%)	1.8 (2.9%)	12.6 (0.9%)	24 (2.1%)	0.7 (2.6%)	5.3 (0.4%)	7 (0.9%)
容器包装	容器類	1.9 (6.7%)	192.4 (18.9%)	185 (31.1%)	3.3 (5.3%)	148.7 (10.4%)	312 (27.9%)	3.4 (12.8%)	260.2 (20.2%)	200 (24.5%)
容器包装	ポリ袋	4.8 (17.0%)	273.7 (26.9%)	220 (37.0%)	3.5 (5.6%)	206.3 (14.5%)	405 (36.3%)	3.6 (13.6%)	326.9 (25.4%)	419 (51.3%)
漁具	漁網、ロープ	0.0 (0.0%)	0.0 (0.0%)	0 (0.0%)	0.0 (0.0%)	0.0 (0.0%)	0 (0.0%)	0.0 (0.0%)	0.0 (0.0%)	0 (0.0%)
漁具	バイ	0.0 (0.0%)	0.0 (0.0%)	0 (0.0%)	1.6 (2.6%)	7.2 (0.5%)	5 (0.4%)	1.9 (7.2%)	153.6 (11.9%)	3 (0.4%)
漁具	発泡スチロールバイ	0.0 (0.0%)	0.0 (0.0%)	0 (0.0%)	1.0 (1.6%)	143.3 (10.1%)	1 (0.1%)	0.3 (1.1%)	3.0 (0.2%)	1 (0.1%)
漁具	その他漁具	1.1 (3.9%)	230.6 (22.7%)	※3 (0.5%)	1.7 (2.7%)	153.7 (10.8%)	※2 (0.2%)	1.5 (5.7%)	192.1 (14.9%)	※1 (0.1%)
製品	カトラリー	0.03 (0.1%)	0.1 (0.0%)	12 (2.0%)	0.01 (0.0%)	0.2 (0.0%)	12 (1.1%)	0.003 (0.0%)	0.1 (0.0%)	3 (0.4%)
製品	その他プラスチック	6.8 (24.1%)	256.4 (25.2%)	65 (10.9%)	18.8 (30.1%)	586.4 (41.2%)	45 (4.0%)	6.7 (25.3%)	271.2 (21.0%)	54 (6.6%)
	合計	28.2 (100.0%)	1,015.9 (100.0%)	594 (100.0%)	62.4 (100.0%)	1,424.7 (100.0%)	1,117 (100.0%)	26.5 (100.0%)	1,288.5 (100.0%)	816 (100.0%)

(各項目の合計は、端数の関係により100%にならないことがある。)

※その他漁具のうち「発泡スチロールの破片」は、環境省ガイドライン上、重量と容量のみを計測することとされているため、個数はカウントしていない。

5-2 河川水面の清掃業務で回収するごみの組成調査

大阪市内等を通る寝屋川、第二寝屋川に浮遊しているごみの実態を調査するため、河川管理者の委託業者が清掃船で回収したごみ（1m³/箇所）を対象に組成調査を実施した。



組成調査状況

(1) 分類別の組成、人工物の組成

- 容量別で人工物がごみ全体の約89%~100%を占め、自然物より多かった。
- 人工物の大分類でみると、容量別で3季ともに「プラスチック・発泡類」が最も多く、8月が最大で約74%を占めた。

表-8 2分類別の組成表（河川水面の清掃業務）

項目	大阪市水面清掃								
	8月			10月			2月		
	重量(kg)	容量(L)	個数(個)	重量(kg)	容量(L)	個数(個)	重量(kg)	容量(L)	個数(個)
人工物	11.6 (100.0%)	198.3 (100.0%)	250 (100.0%)	11.4 (100.0%)	170.4 (100.0%)	278 (100.0%)	9.7 (79.6%)	200.1 (89.3%)	320 (98.2%)
自然物	0.0 (0.0%)	0.0 (0.0%)	0※ (0.0%)	0.0 (0.0%)	0.0 (0.0%)	0※ (0.0%)	2.5 (20.4%)	24.0 (10.7%)	6※ (1.8%)
合計	11.6 (100.0%)	198.3 (100.0%)	250 (100.0%)	11.4 (100.0%)	170.4 (100.0%)	278 (100.0%)	12.1 (100.0%)	224.1 (100.0%)	326 (100.0%)

(各項目の合計は、端数の関係により100%にならないことがある。)

※自然物のうち「灌木」については、環境省ガイドライン上、重量と容量のみを計測することとされているため、個数はカウントしていない。「流木」については重量、容積、個数全てを計測している。

表-9 人工物の大分類別の組成表（河川水面の清掃業務）

項目	大阪市水面清掃								
	8月			10月			2月		
	重量(kg)	容量(L)	個数(個)	重量(kg)	容量(L)	個数(個)	重量(kg)	容量(L)	個数(個)
プラスチック・発泡類	8.0 (68.4%)	146.3 (73.8%)	181 (72.4%)	7.8 (68.2%)	120.0 (70.4%)	180 (64.7%)	6.4 (66.4%)	142.0 (71.0%)	256 (80.0%)
天然繊維・革	0.0 (0.0%)	0.0 (0.0%)	0 (0.0%)	0.0 (0.1%)	0.5 (0.3%)	1 (0.4%)	0.0 (0.2%)	0.1 (0.0%)	1 (0.3%)
ガラス・陶器	0.0 (0.0%)	0.0 (0.0%)	0 (0.0%)	0.6 (5.5%)	1.8 (1.1%)	4 (1.4%)	1.6 (16.9%)	8.0 (4.0%)	6 (1.9%)
金属	1.1 (9.6%)	36.0 (18.2%)	40 (16.0%)	0.4 (3.1%)	18.0 (10.6%)	24 (8.6%)	0.5 (4.8%)	18.0 (9.0%)	14 (4.4%)
紙・段ボール	0.8 (7.1%)	5.0 (2.5%)	15 (6.0%)	1.0 (8.9%)	24.0 (14.1%)	65 (23.4%)	1.0 (9.8%)	30.0 (15.0%)	35 (10.9%)
ゴム	0.8 (6.5%)	6.0 (3.0%)	9 (3.6%)	1.6 (14.2%)	6.0 (3.5%)	3 (1.1%)	0.0 (0.1%)	0.8 (0.4%)	2 (0.6%)
木・木材系	1.0 (8.3%)	5.0 (2.5%)	5 (2.0%)	0.0 (0.1%)	0.1 (0.1%)	1 (0.4%)	0.2 (1.8%)	1.2 (0.6%)	6 (1.9%)
電化製品・電気機器	0.0 (0.0%)	0.0 (0.0%)	0 (0.0%)	0.0 (0.0%)	0.0 (0.0%)	0 (0.0%)	0.0 (0.0%)	0.0 (0.0%)	0 (0.0%)
その他	0.0 (0.0%)	0.0 (0.0%)	0 (0.0%)	0.0 (0.0%)	0.0 (0.0%)	0 (0.0%)	0.0 (0.0%)	0.0 (0.0%)	0 (0.0%)
人工物合計	11.6 (100.0%)	198.3 (100.0%)	250 (100.0%)	11.4 (100.0%)	170.4 (100.0%)	278 (100.0%)	9.7 (100.0%)	200.1 (100.0%)	320 (100.0%)

項目	参考：R4大阪市水面清掃								
	8月			10月			2月		
	重量(kg)	容量(L)	個数(個)	重量(kg)	容量(L)	個数(個)	重量(kg)	容量(L)	個数(個)
プラスチック・発泡類	5.6 (56.1%)	69.7 (73.7%)	137 (80.6%)	13.0 (45.6%)	700.7 (91.6%)	292 (68.1%)	14.7 (56.7%)	294.3 (61.6%)	230 (68.2%)
天然繊維・革	0.02 (0.2%)	0.3 (0.3%)	5 (2.9%)	0.1 (0.4%)	0.3 (0.0%)	1 (0.2%)	1.1 (4.2%)	1.5 (0.3%)	1 (0.3%)
ガラス・陶器	0.0 (0.0%)	0.0 (0.0%)	0 (0.0%)	2.6 (9.1%)	3.5 (0.5%)	15 (3.5%)	1.5 (5.8%)	2.0 (0.4%)	6 (1.8%)
金属	1.9 (19.0%)	7.0 (7.4%)	20 (11.8%)	3.3 (11.6%)	23.0 (3.0%)	70 (16.3%)	2.5 (9.6%)	21.8 (4.6%)	68 (20.2%)
紙・段ボール	0.4 (4.0%)	6.6 (7.0%)	3 (1.8%)	0.6 (2.1%)	4.7 (0.6%)	10 (2.3%)	5.0 (19.3%)	145.2 (30.4%)	25 (7.4%)
ゴム	1.6 (16.0%)	10.3 (10.9%)	4 (2.4%)	2.5 (8.8%)	13.1 (1.7%)	12 (2.8%)	1.1 (4.2%)	12.8 (2.7%)	7 (2.1%)
木・木材系	0.4 (4.0%)	0.7 (0.7%)	1 (0.6%)	6.5 (22.8%)	19.5 (2.5%)	29 (6.8%)	0.0 (0.0%)	0.0 (0.0%)	0 (0.0%)
電化製品・電気機器	0.0 (0.0%)	0.0 (0.0%)	0 (0.0%)	0.0 (0.0%)	0.0 (0.0%)	0 (0.0%)	0.0 (0.0%)	0.0 (0.0%)	0 (0.0%)
その他	0.0 (0.0%)	0.0 (0.0%)	0 (0.0%)	0.0 (0.0%)	0.0 (0.0%)	0 (0.0%)	0.0 (0.0%)	0.0 (0.0%)	0 (0.0%)
人工物合計	10.0 (100.0%)	94.5 (100.0%)	170 (100.0%)	28.5 (100.0%)	764.8 (100.0%)	429 (100.0%)	25.9 (100.0%)	477.7 (100.0%)	337 (100.0%)

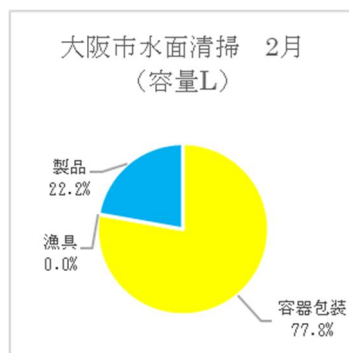
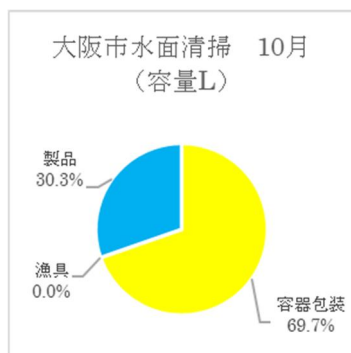
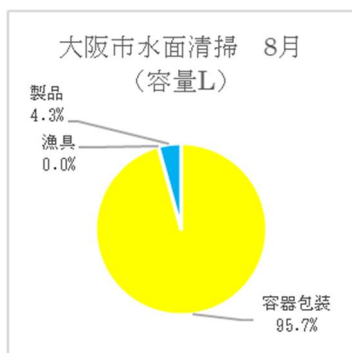
(各項目の合計は、端数の関係により100%にならないことがある。)

(2) プラスチック・発泡類の組成

- 「容器包装」、「漁具」、「製品」の3項目で分類すると、容量別で3季ともに「容器包装」が最も多く、8月の調査では、約96%が「容器包装」であった。
- 分類別の容量では、8月は「飲料用ボトル」が最も多く、「プラスチック・発泡類」の約47%を占める結果となった。令和4年度も8月調査で同様の傾向が見られたが、これは、秋・冬に比べて、暑さによる水分補給の需要が高まったことが要因と考えられる。また、10月の調査では「その他プラスチック」及び「ポリ袋」が、2月の調査では「ポリ袋」が多かった。

表-10 プラスチック・発泡類の分類別組成（河川水面の清掃業務）

区分	分類	大阪市水面清掃								
		8月			10月			2月		
		重量 (kg)	容量(L)	個数(個)	重量 (kg)	容量(L)	個数(個)	重量 (kg)	容量(L)	個数(個)
容器包装	飲料用ボトル	5.8 (72.8%)	68.0 (46.5%)	75 (41.4%)	4.2 (53.9%)	32.4 (27.0%)	33 (18.3%)	4.4 (68.3%)	34.0 (23.9%)	45 (17.6%)
容器包装	その他プラボトル類	0.0 (0.0%)	0.0 (0.0%)	0 (0.0%)	0.2 (2.8%)	1.2 (1.0%)	4 (2.2%)	0.1 (2.2%)	1.5 (1.1%)	5 (2.0%)
容器包装	容器類	0.7 (8.4%)	36.0 (24.6%)	37 (20.4%)	0.2 (2.7%)	14.0 (11.7%)	13 (7.2%)	0.3 (4.4%)	33.0 (23.2%)	23 (9.0%)
容器包装	ポリ袋	1.1 (13.5%)	36.0 (24.6%)	55 (30.4%)	2.2 (28.5%)	36.0 (30.0%)	82 (45.6%)	0.9 (13.7%)	42.0 (29.6%)	131 (51.2%)
漁具	漁網、ロープ	0.0 (0.0%)	0.0 (0.0%)	0 (0.0%)	0.0 (0.0%)	0.0 (0.0%)	0 (0.0%)	0.0 (0.0%)	0.0 (0.0%)	0 (0.0%)
漁具	ブイ	0.0 (0.0%)	0.0 (0.0%)	0 (0.0%)	0.0 (0.0%)	0.0 (0.0%)	0 (0.0%)	0.0 (0.0%)	0.0 (0.0%)	0 (0.0%)
漁具	発泡スチロールブイ	0.0 (0.0%)	0.0 (0.0%)	0 (0.0%)	0.0 (0.0%)	0.0 (0.0%)	0 (0.0%)	0.0 (0.0%)	0.0 (0.0%)	0 (0.0%)
漁具	その他漁具	0.0 (0.0%)	0.0 (0.0%)	0 (0.0%)	0.0 (0.0%)	0.0 (0.0%)	0 (0.0%)	0.0 (0.0%)	0.0 (0.0%)	0 (0.0%)
製品	カトラリー	0.0 (0.3%)	0.2 (0.1%)	7 (3.9%)	0.0 (0.0%)	0.0 (0.0%)	0 (0.0%)	0.0 (0.2%)	0.2 (0.1%)	4 (1.6%)
製品	その他プラスチック	0.4 (5.0%)	6.1 (4.2%)	7 (3.9%)	0.9 (12.1%)	36.4 (30.3%)	48 (26.7%)	0.7 (11.2%)	31.3 (22.0%)	48 (18.8%)
	合計	8.0 (100.0%)	146.3 (100.0%)	181 (100.0%)	7.8 (100.0%)	120.0 (100.0%)	180 (100.0%)	6.4 (100.0%)	142.0 (100.0%)	256 (100.0%)



区分	分類	参考：R4大阪市水面清掃								
		8月			10月			2月		
		重量 (kg)	容量(L)	個数(個)	重量 (kg)	容量(L)	個数(個)	重量 (kg)	容量(L)	個数(個)
容器包装	飲料用ボトル	3.7 (65.6%)	30.6 (43.9%)	41 (29.9%)	4.0 (30.8%)	49.5 (7.1%)	81 (27.7%)	6.6 (44.9%)	53.0 (18.0%)	95 (41.3%)
容器包装	その他プラボトル類	0.0 (0.0%)	0.0 (0.0%)	0 (0.0%)	0.5 (3.9%)	2.0 (0.3%)	4 (1.4%)	0.1 (0.7%)	0.1 (0.0%)	1 (0.4%)
容器包装	容器類	0.4 (7.1%)	13.3 (19.1%)	23 (16.8%)	1.2 (9.3%)	69.2 (9.9%)	46 (15.8%)	2.2 (15.0%)	83.9 (28.5%)	58 (25.2%)
容器包装	ポリ袋	1.4 (24.8%)	24.4 (35.0%)	63 (46.0%)	3.2 (24.7%)	288.0 (41.1%)	140 (47.9%)	2.0 (13.6%)	46.6 (15.8%)	60 (26.1%)
漁具	漁網、ロープ	0.0 (0.0%)	0.0 (0.0%)	0 (0.0%)	0.0 (0.0%)	0.0 (0.0%)	0 (0.0%)	0.0 (0.0%)	0.0 (0.0%)	0 (0.0%)
漁具	ブイ	0.0 (0.0%)	0.0 (0.0%)	0 (0.0%)	0.0 (0.0%)	0.0 (0.0%)	0 (0.0%)	0.0 (0.0%)	0.0 (0.0%)	0 (0.0%)
漁具	発泡スチロールブイ	0.0 (0.0%)	0.0 (0.0%)	0 (0.0%)	0.0 (0.0%)	0.0 (0.0%)	0 (0.0%)	0.0 (0.0%)	0.0 (0.0%)	0 (0.0%)
漁具	その他漁具	0.0 (0.0%)	0.0 (0.0%)	0 (0.0%)	0.0 (0.0%)	0.0 (0.0%)	0 (0.0%)	0.0 (0.0%)	0.0 (0.0%)	0 (0.0%)
製品	カトラリー	0.0 (0.0%)	0.0 (0.0%)	0 (0.0%)	0.0 (0.0%)	0.0 (0.0%)	0 (0.0%)	0.0 (0.0%)	0.0 (0.0%)	2 (0.9%)
製品	その他プラスチック	0.1 (1.8%)	1.4 (2.0%)	10 (7.3%)	4.0 (30.8%)	292.1 (41.7%)	21 (7.2%)	3.8 (25.8%)	110.7 (37.6%)	14 (6.1%)
	合計	5.6 (100.0%)	69.7 (100.0%)	137 (100.0%)	13.0 (100.0%)	700.7 (100.0%)	292 (100.0%)	14.7 (100.0%)	294.3 (100.0%)	230 (100.0%)

(各項目の合計は、端数の関係により100%にならないことがある。)

※その他漁具のうち「発泡スチロールの破片」は、環境省ガイドライン上、重量と容量のみを計測することとされているため、個数はカウントしていない。

5-3 農業用水路の管理業務で回収するごみの組成調査

長瀬川スクリーン（大和川水系）5箇所にて溜まったごみの実態を調査するため、管理者が陸に引き上げたごみ（計1㎡ / 箇所）を対象とし、10月に組成調査を実施した。



長瀬川スクリーン

(1) 分類別の組成、人工物の組成

- 容量別で自然物がごみ全体の約68%を占め、人工物より多かった。
- 人工物の大分類で見ると、容量別で「プラスチック・発泡類」が最も多く、全体の約85%を占めた。

表-11 2分類別の組成表（長瀬川スクリーン）

項目	長瀬川スクリーン		
	重量 (kg)	容量(L)	個数(個)
人工物	30.7 (20.4%)	558.5 (31.6%)	1,053 (96.9%)
自然物	120.0 (79.6%)	1,206.2 (68.4%)	34※ (3.1%)
合計	150.7 (100.0%)	1,764.7 (100.0%)	1,087 (100.0%)

※自然物のうち「灌木」については、環境省ガイドライン上、重量と容量のみを計測することとされているため、個数はカウントしていない。「流木」については重量、容積、個数全てを計測している。

表-12 人工物の組成表（長瀬川スクリーン）

項目	長瀬川スクリーン			項目	参考：R4長瀬川スクリーン		
	重量 (kg)	容量(L)	個数(個)		重量 (kg)	容量(L)	個数(個)
プラスチック・発泡類	16.0 (52.1%)	474.8 (85.0%)	864 (82.1%)	プラスチック・発泡類	9.9 (54.8%)	262.8 (76.6%)	699 (77.4%)
天然繊維・革	0.5 (1.5%)	2.3 (0.4%)	6 (0.6%)	天然繊維・革	1.6 (8.9%)	13.5 (3.9%)	3 (0.3%)
ガラス・陶器	1.6 (5.1%)	3.9 (0.7%)	10 (0.9%)	ガラス・陶器	0.4 (2.2%)	0.6 (0.2%)	3 (0.3%)
金属	2.6 (8.4%)	17.1 (3.1%)	55 (5.2%)	金属	4.4 (24.4%)	45.8 (13.3%)	158 (17.5%)
紙・段ボール	1.8 (5.9%)	29.4 (5.3%)	102 (9.7%)	紙・段ボール	0.9 (5.0%)	14.2 (4.1%)	24 (2.7%)
ゴム	0.2 (0.5%)	1.1 (0.2%)	3 (0.3%)	ゴム	0.6 (3.3%)	3.5 (1.0%)	3 (0.3%)
木・木材系	8.1 (26.5%)	29.7 (5.3%)	12 (1.1%)	木・木材系	0.4 (2.2%)	2.6 (0.8%)	13 (1.4%)
電化製品・電気機器	0.0 (0.0%)	0.2 (0.0%)	1 (0.1%)	電化製品・電気機器	0.0 (0.0%)	0.0 (0.0%)	0 (0.0%)
その他	0.0 (0.0%)	0.0 (0.0%)	0 (0.0%)	その他	0.0 (0.0%)	0.0 (0.0%)	0 (0.0%)
人工物合計	30.7 (100.0%)	558.5 (100.0%)	1,053 (100.0%)	人工物合計	18.1 (100.0%)	343.1 (100.0%)	903 (100.0%)

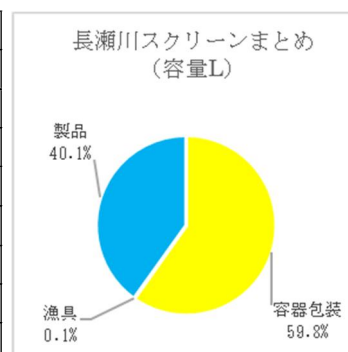
(各項目の合計は、端数の関係により100%にならないことがある。)

(2) プラスチック・発泡類の組成

- ・「容器包装」、「漁具」、「製品」の3項目で分類すると、容量別で「容器包装」が約60%と最も多かった。
- ・分類別の容量では、「ポリ袋」が最も多く、約42%を占めた。また、「その他プラスチック」、「容器類」なども多く見られた。

表-13 プラスチック・発泡類の分類別組成（長瀬川スクリーン）

区分	分類	長瀬川スクリーン		
		重量 (kg)	容量(L)	個数(個)
容器包装	飲料用ボトル	3.4 (21.5%)	34.4 (7.2%)	77 (8.9%)
容器包装	その他プラボトル類	0.0 (0.0%)	0.0 (0.0%)	0 (0.0%)
容器包装	容器類	1.4 (8.6%)	51.5 (10.8%)	82 (9.5%)
容器包装	ポリ袋	3.8 (23.8%)	198.0 (41.7%)	573 (66.3%)
漁具	漁網、ロープ	0.0 (0.0%)	0.0 (0.0%)	0 (0.0%)
漁具	ブイ	0.0 (0.0%)	0.0 (0.0%)	0 (0.0%)
漁具	発泡スチロールブイ	0.0 (0.0%)	0.0 (0.0%)	0 (0.0%)
漁具	その他漁具	0.0 (0.1%)	0.4 (0.1%)	1 (0.1%)
製品	カトラリー	0.06 (0.4%)	1.10 (0.2%)	23 (2.7%)
製品	その他プラスチック	7.3 (45.6%)	189.4 (39.9%)	108 (12.5%)
	合計	16.0 (100.0%)	474.8 (100.0%)	864 (100.0%)



区分	分類	参考：R4長瀬川スクリーン		
		重量 (kg)	容量(L)	個数(個)
容器包装	飲料用ボトル	2.3 (23.3%)	26.7 (10.2%)	45 (6.4%)
容器包装	その他プラボトル類	0.1 (1.0%)	0.7 (0.3%)	2 (0.3%)
容器包装	容器類	0.9 (9.1%)	41.9 (15.9%)	57 (8.2%)
容器包装	ポリ袋	6.0 (60.9%)	186.9 (71.1%)	556 (79.5%)
漁具	漁網、ロープ	0.0 (0.0%)	0.0 (0.0%)	0 (0.0%)
漁具	ブイ	0.0 (0.0%)	0.0 (0.0%)	0 (0.0%)
漁具	発泡スチロールブイ	0.0 (0.0%)	0.0 (0.0%)	0 (0.0%)
漁具	その他漁具	0.0 (0.0%)	0.0 (0.0%)	0 (0.0%)
製品	カトラリー	0.01 (0.1%)	0.05 (0.0%)	7 (1.0%)
製品	その他プラスチック	0.5 (5.1%)	6.5 (2.5%)	32 (4.6%)
	合計	9.9 (100.0%)	262.8 (100.0%)	699 (100.0%)

(各項目の合計は、端数の関係により100%にならないことがある。)

5-4 河川敷の散乱ごみの組成調査

淀川、大和川、西除川の河川敷にて、河川延長 100m×幅 20mのエリアに落ちているごみを対象とし、10月に組成調査を実施した。



淀川調査地点（高槻市）



大和川調査地点（藤井寺市）



西除川調査地点（堺市）

(1) 分類別の組成、人工物の組成

- 容量別で、淀川では自然物が約 61%と人工物より多く、大和川、西除川では人工物が約 76~100%と自然物より多かった。
- 人工物の大分類でみると、容量別で3箇所ともに「プラスチック・発泡類」が最も多く、淀川が最大で約 83%を占めた。

表-14 2分類別の組成表（淀川、大和川、西除川）

項目	淀川			大和川			西除川		
	重量 (kg)	容量(L)	個数(個)	重量 (kg)	容量(L)	個数(個)	重量 (kg)	容量(L)	個数(個)
人工物	14.3 (38.5%)	337.0 (39.1%)	565 (99.6%)	35.7 (74.4%)	466.2 (75.7%)	648 (95.3%)	5.2 (100.0%)	109.5 (100.0%)	140 (100.0%)
自然物	22.8 (61.5%)	525.0 (60.9%)	2※ (0.4%)	12.3 (25.6%)	150.0 (24.3%)	32※ (4.7%)	0.0 (0.0%)	0.0 (0.0%)	0※ (0.0%)
合計	37.1 (100.0%)	862.0 (100.0%)	567 (100.0%)	48.0 (100.0%)	616.2 (100.0%)	680 (100.0%)	5.2 (100.0%)	109.5 (100.0%)	140 (100.0%)

(各項目の合計は、端数の関係により 100%にならないことがある。)

※自然物のうち「灌木」については、環境省ガイドライン上、重量と容量のみを計測することとされているため、個数はカウントしていない。「流木」については重量、容積、個数全てを計測している。

表-15 人工物の組成表（淀川、大和川、西除川）

項目	淀川			大和川			西除川		
	重量 (kg)	容量(L)	個数(個)	重量 (kg)	容量(L)	個数(個)	重量 (kg)	容量(L)	個数(個)
プラスチック・発泡類	10.2 (71.1%)	280.0 (83.1%)	493 (87.3%)	17.7 (49.5%)	320.2 (68.7%)	352 (54.3%)	1.3 (25.1%)	52.7 (48.1%)	72 (51.4%)
天然繊維・革	0.3 (2.3%)	5.0 (1.5%)	7 (1.2%)	2.5 (6.9%)	18.0 (3.9%)	30 (4.6%)	0.6 (11.7%)	20.0 (18.3%)	1 (0.7%)
ガラス・陶器	0.3 (2.2%)	1.0 (0.3%)	4 (0.7%)	3.9 (11.0%)	8.0 (1.7%)	38 (5.9%)	0.3 (5.2%)	0.3 (0.3%)	3 (2.1%)
金属	2.5 (17.4%)	35.0 (10.4%)	29 (5.1%)	5.6 (15.7%)	72.0 (15.4%)	169 (26.1%)	2.6 (49.8%)	24.0 (21.9%)	17 (12.1%)
紙・段ボール	0.2 (1.6%)	6.0 (1.8%)	24 (4.2%)	0.3 (0.8%)	8.0 (1.7%)	27 (4.2%)	0.3 (5.7%)	12.0 (11.0%)	46 (32.9%)
ゴム	0.2 (1.3%)	2.0 (0.6%)	6 (1.1%)	4.6 (12.7%)	24.0 (5.1%)	21 (3.2%)	0.1 (2.5%)	0.5 (0.5%)	1 (0.7%)
木・木材系	0.6 (4.1%)	8.0 (2.4%)	2 (0.4%)	1.1 (3.2%)	10.0 (2.1%)	6 (0.9%)	0.0 (0.0%)	0.0 (0.0%)	0 (0.0%)
電化製品・電気機器	0.0 (0.0%)	0.0 (0.0%)	0 (0.0%)	0.1 (0.3%)	6.0 (1.3%)	5 (0.8%)	0.0 (0.0%)	0.0 (0.0%)	0 (0.0%)
その他	0.0 (0.0%)	0.0 (0.0%)	0 (0.0%)	0.0 (0.0%)	0.0 (0.0%)	0 (0.0%)	0.0 (0.0%)	0.0 (0.0%)	0 (0.0%)
人工物合計	14.3 (100.0%)	337.0 (100.0%)	565 (100.0%)	35.7 (100.0%)	466.2 (100.0%)	648 (100.0%)	5.2 (100.0%)	109.5 (100.0%)	140 (100.0%)

項目	参考：R4 淀川			参考：R4 大和川			参考：R4 西除川		
	重量 (kg)	容量(L)	個数(個)	重量 (kg)	容量(L)	個数(個)	重量 (kg)	容量(L)	個数(個)
プラスチック・発泡類	10.3 (45.1%)	162.4 (79.7%)	188 (79.0%)	12.9 (74.2%)	221.8 (90.9%)	449 (90.2%)	5.0 (54.2%)	124.4 (90.4%)	238 (84.7%)
天然繊維・革	3.0 (13.1%)	18.6 (9.1%)	7 (2.9%)	0.6 (3.5%)	4.9 (2.0%)	16 (3.2%)	1.9 (20.6%)	3.9 (2.8%)	4 (1.4%)
ガラス・陶器	2.2 (9.6%)	2.6 (1.3%)	8 (3.4%)	0.1 (0.6%)	0.1 (0.0%)	0 (0.0%)	0.5 (5.4%)	0.6 (0.4%)	3 (1.1%)
金属	2.6 (11.4%)	9.0 (4.4%)	25 (10.5%)	2.3 (13.2%)	8.9 (3.6%)	28 (5.6%)	1.3 (14.1%)	6.4 (4.7%)	30 (10.7%)
紙・段ボール	0.0 (0.0%)	0.0 (0.0%)	0 (0.0%)	0.7 (4.0%)	3.8 (1.6%)	2 (0.4%)	0.1 (1.1%)	0.8 (0.6%)	5 (1.8%)
ゴム	1.2 (5.3%)	7.4 (3.6%)	9 (3.8%)	0.8 (4.6%)	4.4 (1.8%)	3 (0.6%)	0.4 (4.3%)	1.7 (1.2%)	1 (0.4%)
木・木材系	3.5 (15.3%)	3.6 (1.8%)	1 (0.4%)	0.0 (0.0%)	0.0 (0.0%)	0 (0.0%)	0.0 (0.0%)	0.0 (0.0%)	0 (0.0%)
電化製品・電気機器	0.0 (0.0%)	0.0 (0.0%)	0 (0.0%)	0.0 (0.0%)	0.0 (0.0%)	0 (0.0%)	0.0 (0.0%)	0.0 (0.0%)	0 (0.0%)
その他	0.0 (0.0%)	0.0 (0.0%)	0 (0.0%)	0.0 (0.0%)	0.0 (0.0%)	0 (0.0%)	0.0 (0.0%)	0.0 (0.0%)	0 (0.0%)
人工物合計	22.9 (100.0%)	203.7 (100.0%)	238 (100.0%)	17.4 (100.0%)	244.0 (100.0%)	498 (100.0%)	9.2 (100.0%)	137.6 (100.0%)	281 (100.0%)

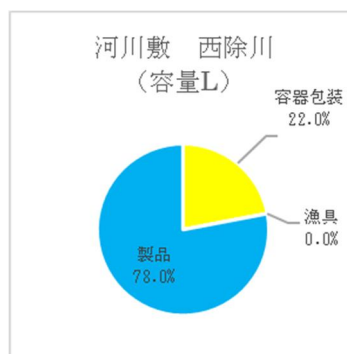
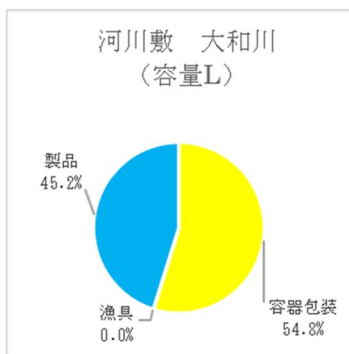
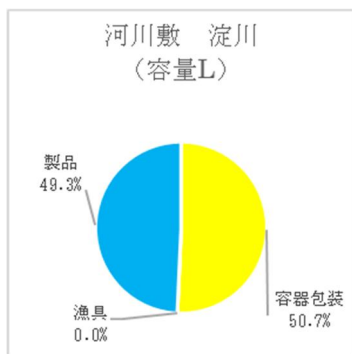
(各項目の合計は、端数の関係により 100%にならないことがある。)

(2) プラスチック・発泡類の組成

- 「容器包装」、「漁具」、「製品」の3項目で分類すると、容量別で淀川、大和川では「容器包装」が最も多く、西除川では「製品」が最も多かった。
- 分類別の容量では、3箇所ともに「その他プラスチック」が最も多く、西除川が最大で約78%を占めた。また、「飲料用ボトル」も約11~39%と多かった。

表-16 プラスチック・発泡類の分類別組成（淀川、大和川、西除川）

区分	分類	淀川			大和川			西除川		
		重量 (kg)	容量(L)	個数(個)	重量 (kg)	容量(L)	個数(個)	重量 (kg)	容量(L)	個数(個)
容器包装	飲料用ボトル	4.2 (41.4%)	70.0 (25.0%)	85 (17.2%)	4.8 (27.2%)	124.0 (38.7%)	107 (30.4%)	0.2 (17.6%)	5.6 (10.6%)	9.0 (12.5%)
容器包装	その他プラボトル類	0.0 (0.0%)	0.0 (0.0%)	0 (0.0%)	0.2 (1.1%)	3.5 (1.1%)	4 (1.1%)	0.0 (0.0%)	0.0 (0.0%)	0 (0.0%)
容器包装	容器類	0.4 (4.2%)	36.0 (12.9%)	53 (10.8%)	0.5 (2.8%)	30.0 (9.4%)	47 (13.4%)	0.1 (3.8%)	1.0 (1.9%)	3.0 (4.2%)
容器包装	ポリ袋	1.0 (10.1%)	36.0 (12.9%)	238 (48.3%)	0.7 (4.0%)	18.0 (5.6%)	129 (36.6%)	0.0 (3.1%)	5.0 (9.5%)	9.0 (12.5%)
漁具	漁網、ロープ	0.0 (0.0%)	0.0 (0.0%)	0 (0.0%)	0.0 (0.0%)	0.0 (0.0%)	0 (0.0%)	0.0 (0.0%)	0.0 (0.0%)	0 (0.0%)
漁具	ブイ	0.0 (0.0%)	0.0 (0.0%)	0 (0.0%)	0.0 (0.0%)	0.0 (0.0%)	0 (0.0%)	0.0 (0.0%)	0.0 (0.0%)	0 (0.0%)
漁具	発泡スチロールブイ	0.0 (0.0%)	0.0 (0.0%)	0 (0.0%)	0.0 (0.0%)	0.0 (0.0%)	0 (0.0%)	0.0 (0.0%)	0.0 (0.0%)	0 (0.0%)
漁具	その他漁具	0.0 (0.0%)	0.0 (0.0%)	0 (0.0%)	0.0 (0.1%)	0.1 (0.0%)	1 (0.0%)	0.0 (0.0%)	0.0 (0.0%)	0 (0.0%)
製品	カトラリー	0.0 (0.1%)	1.5 (0.5%)	12 (2.4%)	0.0 (0.1%)	1.2 (0.4%)	8 (2.3%)	0.0 (0.0%)	0.0 (0.0%)	0 (0.0%)
製品	その他プラスチック	4.5 (44.1%)	136.5 (48.8%)	105 (21.3%)	11.4 (64.7%)	143.4 (44.8%)	56 (15.9%)	1.0 (75.6%)	41.1 (78.0%)	51.0 (70.8%)
	合計	10.2 (100.0%)	280.0 (100.0%)	493 (100.0%)	17.7 (100.0%)	320.2 (100.0%)	352 (100.0%)	1.3 (100.0%)	52.7 (100.0%)	72 (100.0%)



区分	分類	参考：R4 淀川			参考：R4 大和川			参考：R4 西除川		
		重量 (kg)	容量(L)	個数(個)	重量 (kg)	容量(L)	個数(個)	重量 (kg)	容量(L)	個数(個)
容器包装	飲料用ボトル	2.3 (22.3%)	15.9 (9.8%)	30 (16.0%)	2.8 (21.8%)	46.7 (21.1%)	69 (15.4%)	0.6 (12.0%)	7.9 (6.4%)	18.0 (7.6%)
容器包装	その他プラボトル類	0.0 (0.0%)	0.0 (0.0%)	0 (0.0%)	0.0 (0.0%)	0.0 (0.0%)	0 (0.0%)	0.0 (0.0%)	0.0 (0.0%)	0 (0.0%)
容器包装	容器類	0.5 (4.9%)	15.8 (9.7%)	62 (33.0%)	0.3 (2.3%)	14.4 (6.5%)	21 (4.7%)	0.1 (2.0%)	5.0 (4.0%)	11.0 (4.6%)
容器包装	ポリ袋	4.3 (41.7%)	70.6 (43.5%)	80 (42.6%)	8.3 (64.5%)	147.0 (66.3%)	341 (75.9%)	2.5 (49.8%)	86.9 (69.9%)	189.0 (79.4%)
漁具	漁網、ロープ	0.0 (0.0%)	0.0 (0.0%)	0 (0.0%)	0.0 (0.0%)	0.0 (0.0%)	0 (0.0%)	0.0 (0.0%)	0.0 (0.0%)	0 (0.0%)
漁具	ブイ	0.0 (0.0%)	0.0 (0.0%)	0 (0.0%)	0.0 (0.0%)	0.0 (0.0%)	0 (0.0%)	0.0 (0.0%)	0.0 (0.0%)	0 (0.0%)
漁具	発泡スチロールブイ	0.0 (0.0%)	0.0 (0.0%)	0 (0.0%)	0.0 (0.0%)	0.0 (0.0%)	0 (0.0%)	0.0 (0.0%)	0.0 (0.0%)	0 (0.0%)
漁具	その他漁具	0.1 (1.0%)	6.7 (4.1%)	※ (0.0%)	0.0 (0.0%)	0.3 (0.1%)	※ (0.0%)	0.0 (0.1%)	0.2 (0.2%)	0 (0.0%)
製品	カトラリー	0.0 (0.0%)	0.0 (0.0%)	0 (0.0%)	0.0 (0.0%)	0.0 (0.0%)	0 (0.0%)	0.0 (0.0%)	0.0 (0.0%)	1 (0.4%)
製品	その他プラスチック	3.2 (31.1%)	53.4 (32.9%)	16 (8.5%)	1.5 (11.7%)	13.4 (6.0%)	18 (4.0%)	1.7 (33.9%)	24.3 (19.5%)	19.0 (8.0%)
	合計	10.3 (100.0%)	162.4 (100.0%)	188 (100.0%)	12.9 (100.0%)	221.8 (100.0%)	449 (100.0%)	5.0 (100.0%)	124.4 (100.0%)	238 (100.0%)

(各項目の合計は、端数の関係により100%にならないことがある。)

※その他漁具のうち「発泡スチロールの破片」は、環境省ガイドライン上、重量と容量のみを計測することとされているため、個数はカウントしていない。

5-5 海岸漂着ごみの組成調査

泉南郡岬町の海岸にて、汀線（海水面と海浜の境界線）方向の幅 50m、海岸汀線から堤防までの間を調査範囲とし、12月に組成調査を実施した。



調査地点



回収したプラスチックごみ

(1) 分類別の組成、人工物の組成

- ・容量別で人工物が約 57%と自然物より多かった。過年度と比較すると人工物に増加傾向が見られた。
- ・人工物の大分類で見ると、過年度と同様、容量別で「プラスチック・発泡類」が最も高く、約 78%を占めており、直近6年間で最大となった。

表-17 2分類別の組成表（岬町）

項目	岬町			参考：R6 岬町			参考：R5 岬町		
	重量 (kg)	容量(L)	個数(個)	重量 (kg)	容量(L)	個数(個)	重量 (kg)	容量(L)	個数(個)
人工物	10.8 (33.0%)	208.5 (56.6%)	947 (99.9%)	2.8 (17.2%)	32.3 (15.2%)	327 (100.0%)	3.9 (51.3%)	—	441 (99.3%)
自然物	21.9 (67.0%)	160.0 (43.4%)	1※ (0.1%)	13.5 (82.8%)	180.0 (84.8%)	0※ (0.0%)	3.6 (47.4%)	—	3※ (0.7%)
合計	32.6 (100.0%)	368.5 (100.0%)	948 (100.0%)	16.3 (100.0%)	212.3 (100.0%)	327 (100.0%)	7.6 (100.0%)	—	444 (100.0%)

項目	参考：R4 岬町			参考：R3 岬町			参考：R2 岬町		
	重量 (kg)	容量(L)	個数(個)	重量 (kg)	容量(L)	個数(個)	重量 (kg)	容量(L)	個数(個)
人工物	6.5 (50.0%)	48.6 (32.2%)	406 (100.0%)	3.5 (9.4%)	31.2 (8.0%)	174 (94.1%)	3.1 (32.6%)	31.0 (31.8%)	321 (99.7%)
自然物	6.5 (50.0%)	102.5 (67.8%)	0※ (0.0%)	33.8 (90.6%)	357.9 (92.0%)	11※ (5.9%)	6.4 (67.4%)	66.6 (68.2%)	1※ (0.3%)
合計	13.0 (100.0%)	151.1 (100.0%)	406 (100.0%)	37.3 (100.0%)	389.1 (100.0%)	185 (100.0%)	9.5 (100.0%)	97.6 (100.0%)	322 (100.0%)

(各項目の合計は、端数の関係により 100%にならないことがある。)

※自然物のうち「灌木」については、環境省ガイドライン上、重量と容量のみを計測することとされているため、個数はカウントしていない。「流木」については重量、容積、個数全てを計測している。

※令和5年度調査では容量を計測していない。

表-18 人工物の組成表（岬町）

項目	岬町			参考：R6 岬町			参考：R5 岬町		
	重量 (kg)	容量(L)	個数(個)	重量 (kg)	容量(L)	個数(個)	重量 (kg)	容量(L)	個数(個)
プラスチック・発泡類	8.8 (82.1%)	162.7 (78.0%)	858 (90.6%)	1.8 (64.3%)	28.2 (87.3%)	313 (95.7%)	2.2 (56.4%)	—	360 (81.6%)
天然繊維・革	0.31 (2.9%)	6.0 (2.9%)	3 (0.3%)	0.3 (10.7%)	1.8 (5.6%)	3 (0.9%)	0.7 (17.9%)	—	48 (10.9%)
ガラス・陶器	0.6 (5.8%)	5.0 (2.4%)	14 (1.5%)	0.4 (14.3%)	0.7 (2.2%)	3 (0.9%)	0.3 (7.7%)	—	0 (0.0%)
金属	0.47 (4.4%)	24.0 (11.5%)	39 (4.1%)	0.0 (0.0%)	0.2 (0.6%)	1 (0.3%)	0.5 (12.8%)	—	18 (4.1%)
紙・段ボール	0.02 (0.2%)	0.3 (0.1%)	4 (0.4%)	0.0 (0.0%)	0.4 (1.2%)	2 (0.6%)	0.1 (2.6%)	—	11 (2.5%)
ゴム	0.20 (1.9%)	6.0 (2.9%)	23 (2.4%)	0.1 (3.6%)	0.2 (0.6%)	2 (0.6%)	0.1 (2.6%)	—	4 (0.9%)
木・木材系	0.3 (2.9%)	4.5 (2.2%)	6 (0.6%)	0.2 (7.1%)	0.8 (2.5%)	3 (0.9%)	0.0 (0.0%)	—	0 (0.0%)
電化製品・電気機器	0.0 (0.0%)	0.0 (0.0%)	0 (0.0%)	0.0 (0.0%)	0.0 (0.0%)	0 (0.0%)	0.0 (0.0%)	—	0 (0.0%)
その他	0.0 (0.0%)	0.0 (0.0%)	0 (0.0%)	0.0 (0.0%)	0.0 (0.0%)	0 (0.0%)	0.0 (0.0%)	—	0 (0.0%)
人工物合計	10.8 (100.0%)	208.5 (100.0%)	947 (100.0%)	2.8 (100.0%)	32.3 (100.0%)	327 (100.0%)	3.9 (100.0%)	—	441 (100.0%)

項目	参考：R4 岬町			参考：R3 岬町			参考：R2 岬町		
	重量 (kg)	容量(L)	個数(個)	重量 (kg)	容量(L)	個数(個)	重量 (kg)	容量(L)	個数(個)
プラスチック・発泡類	2.7 (41.5%)	34.5 (71.0%)	385 (94.8%)	1.4 (40.0%)	20.1 (64.4%)	161 (92.5%)	1.9 (61.3%)	25.5 (82.3%)	297 (92.5%)
天然繊維・革	0.00 (0.0%)	0.1 (0.2%)	3 (0.7%)	0.2 (5.7%)	0.8 (2.6%)	2 (1.1%)	0.0 (0.0%)	0.1 (0.3%)	2 (0.6%)
ガラス・陶器	0.5 (7.7%)	0.9 (1.9%)	1 (0.2%)	0.0 (0.0%)	0.1 (0.3%)	0 (0.0%)	0.7 (22.6%)	1.2 (3.9%)	0 (0.0%)
金属	0.00 (0.0%)	0.5 (1.0%)	1 (0.2%)	0.1 (2.9%)	0.8 (2.6%)	4 (2.3%)	0.2 (6.5%)	1.6 (5.2%)	14 (4.4%)
紙・段ボール	0.00 (0.0%)	0.1 (0.2%)	1 (0.2%)	0.0 (0.0%)	0.1 (0.3%)	1 (0.6%)	0.3 (9.7%)	2.3 (7.4%)	4 (1.2%)
ゴム	0.00 (0.0%)	0.1 (0.2%)	2 (0.5%)	0.0 (0.0%)	0.0 (0.0%)	0 (0.0%)	0.0 (0.0%)	0.3 (1.0%)	4 (1.2%)
木・木材系	3.3 (50.8%)	12.4 (25.5%)	13 (3.2%)	1.8 (51.4%)	9.3 (29.8%)	6 (3.4%)	0.0 (0.0%)	0.0 (0.0%)	0 (0.0%)
電化製品・電気機器	0.0 (0.0%)	0.0 (0.0%)	0 (0.0%)	0.0 (0.0%)	0.0 (0.0%)	0 (0.0%)	0.0 (0.0%)	0.0 (0.0%)	0 (0.0%)
その他	0.0 (0.0%)	0.0 (0.0%)	0 (0.0%)	0.0 (0.0%)	0.0 (0.0%)	0 (0.0%)	0.0 (0.0%)	0.0 (0.0%)	0 (0.0%)
人工物合計	6.5 (100.0%)	48.6 (100.0%)	406 (100.0%)	3.5 (100.0%)	31.2 (100.0%)	174 (100.0%)	3.1 (100.0%)	31.0 (100.0%)	321 (100.0%)

(各項目の合計は、端数の関係により 100%にならないことがある。) ※令和5年度調査では容量を計測していない。

②プラスチック・発泡類の組成

- ・「容器包装」、「漁具」、「製品」の3項目で分類すると、容量別で「製品」が最も多く、約49%を占めた。
- ・分類別の容量では、直近6年は「その他プラスチック」が最も多く、約28~55%を占めた。また、「飲料用ボトル」、「容器類」、「ポリ袋」などの陸域で発生するごみが多く見られた。

表-19 プラスチック・発泡類の分類別組成（岬町）

区分	分類	岬町			参考：R6岬町			参考：R5岬町		
		重量 (kg)	容量(L)	個数(個)	重量 (kg)	容量(L)	個数(個)	重量 (kg)	容量(L)	個数(個)
容器包装	飲料用ボトル	2.8 (31.4%)	25.5 (15.7%)	189 (22.0%)	0.3 (17.1%)	3.6 (12.6%)	70 (22.4%)	0.4 (16.6%)	—	100 (27.8%)
容器包装	その他プラボトル類	0.0 (0.0%)	0.0 (0.0%)	0 (0.0%)	0.1 (6.3%)	1.5 (5.1%)	3 (1.0%)	0.0 (1.3%)	—	1 (0.3%)
容器包装	容器類	0.3 (3.4%)	19.0 (11.7%)	95 (11.1%)	0.14 (8.0%)	5.9 (20.9%)	59 (18.8%)	0.1 (3.1%)	—	4 (1.1%)
容器包装	ポリ袋	0.5 (5.4%)	18.0 (11.1%)	148 (17.2%)	0.2 (11.4%)	6.9 (24.3%)	80 (25.6%)	0.2 (10.3%)	—	74 (20.6%)
漁具	漁網、ロープ	0.6 (7.1%)	9.0 (5.5%)	19 (2.2%)	0.2 (11.4%)	2.0 (7.0%)	12 (3.8%)	0.0 (0.0%)	—	0 (0.0%)
漁具	フイ	0.0 (0.0%)	0.0 (0.0%)	0 (0.0%)	0.0 (0.0%)	0.0 (0.0%)	0 (0.0%)	0.2 (9.4%)	—	1 (0.3%)
漁具	発泡スチロールフイ	0.1 (1.5%)	0.5 (0.3%)	1 (0.1%)	0.00 (0.0%)	0.0 (0.0%)	0 (0.0%)	0.0 (0.0%)	—	0 (0.0%)
漁具	その他漁具	0.6 (7.1%)	11.0 (6.8%)	143 (16.7%)	0.1 (5.7%)	0.6 (2.0%)	42 (13.4%)	0.4 (17.5%)	—	81 (22.5%)
製品	カトラリー	0.16 (1.8%)	6.0 (3.7%)	65 (7.6%)	0.02 (1.1%)	0.1 (0.5%)	17 (5.4%)	0.0 (0.9%)	—	14 (3.9%)
製品	その他プラスチック	3.7 (42.2%)	73.7 (45.3%)	198 (23.1%)	0.7 (39.4%)	7.8 (27.7%)	30 (9.6%)	0.9 (40.8%)	—	85 (23.6%)
	合計	8.8 (100.0%)	162.7 (100.0%)	858 (100.0%)	1.8 (100.0%)	28.2 (100.0%)	313 (100.0%)	2.2 (100.0%)	—	360 (100.0%)

区分	分類	参考：R4岬町			参考：R3岬町			参考：R2岬町		
		重量 (kg)	容量(L)	個数(個)	重量 (kg)	容量(L)	個数(個)	重量 (kg)	容量(L)	個数(個)
容器包装	飲料用ボトル	1.2 (44.4%)	6.3 (18.2%)	145 (37.7%)	0.2 (14.4%)	4.7 (23.3%)	20 (12.4%)	0.5 (25.8%)	3.7 (14.4%)	55 (18.5%)
容器包装	その他プラボトル類	0.0 (0.0%)	0.0 (0.0%)	0 (0.0%)	0.0 (0.0%)	0.0 (0.0%)	0 (0.0%)	0.0 (0.0%)	0.0 (0.0%)	0 (0.0%)
容器包装	容器類	0.1 (3.8%)	3.2 (9.3%)	51 (13.2%)	0.02 (1.4%)	0.8 (4.0%)	13 (8.1%)	0.06 (3.2%)	2.0 (7.9%)	28 (9.4%)
容器包装	ポリ袋	0.2 (6.4%)	7.3 (21.2%)	98 (25.5%)	0.1 (5.8%)	4.8 (23.7%)	58 (36.0%)	0.1 (4.2%)	2.6 (10.3%)	29 (9.8%)
漁具	漁網、ロープ	0.2 (6.8%)	2.0 (5.8%)	20 (5.2%)	0.1 (5.0%)	1.8 (9.0%)	9 (5.6%)	0.1 (4.7%)	1.2 (4.8%)	27 (9.1%)
漁具	フイ	0.0 (0.0%)	0.0 (0.0%)	0 (0.0%)	0.0 (0.0%)	0.0 (0.0%)	0 (0.0%)	0.0 (0.0%)	0.0 (0.0%)	0 (0.0%)
漁具	発泡スチロールフイ	0.0 (0.0%)	0.0 (0.0%)	0 (0.0%)	0.03 (2.2%)	0.4 (2.0%)	1 (0.6%)	0.00 (0.0%)	0.0 (0.0%)	0 (0.0%)
漁具	その他漁具	0.1 (3.8%)	2.1 (6.2%)	39 (10.1%)	0.1 (7.9%)	1.7 (8.5%)	12 (7.5%)	0.2 (7.9%)	0.1 (0.4%)	15 (5.1%)
製品	カトラリー	0.01 (0.4%)	0.3 (1.0%)	22 (5.7%)	0.01 (0.7%)	0.1 (0.2%)	10 (6.2%)	0.03 (1.6%)	1.8 (7.1%)	13 (4.4%)
製品	その他プラスチック	0.9 (34.6%)	13.3 (38.5%)	10 (2.6%)	0.9 (63.3%)	5.9 (29.2%)	38 (23.6%)	1.0 (53.2%)	14.0 (55.1%)	130 (43.8%)
	合計	2.7 (100.0%)	34.5 (100.0%)	385 (100.0%)	1.4 (100.0%)	20.1 (100.0%)	161 (100.0%)	1.9 (100.0%)	25.5 (100.0%)	297 (100.0%)

(各項目の合計は、端数の関係により100%にならないことがある。)

※その他漁具のうち「発泡スチロールの破片」は、環境省ガイドライン上、重量と容量のみを計測することとされているため、個数はカウントしていない。

※令和5年度調査では容量を計測していない。

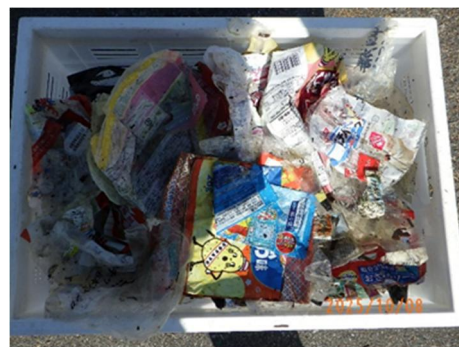
6. 主なプラスチックごみの写真



ペットボトル



容器類



食品容器包装



ポリ袋



その他プラスチック



漁具