

令和6年度大阪府公立学校教員採用選考テスト
第1次選考筆答テスト問題集（択一式）

受験中の心得

- 試験時間中は、すべて係員の指示に従ってください。
話をしたり、席を立ったり、そのほか人の迷惑になるようなことをしてはいけません。
- 解答用紙が配付されたら、まず氏名を記入し、受験番号を右の記入例に従って、鉛筆で黒くぬりつぶしてください。
※0が一番下です。間違えないようにしてください。
- 答えは解答用紙に記入してください。
- 問題はいずれも五つの答えがでていますが、そのうち最も適切と思われる答えを一つ選んで、解答用紙の問題番号の下にある五つの数字のうち一つを次の〔解答例〕のように黒くぬりつぶしてください。間違えてぬりつぶしたときは、消しゴムできれいに消してください。二つ以上ぬりつぶされている場合は、その解答は無効となります。

受験番号記入例

受験番号記入欄						
位	10万	万	千	百	十	一
数字で記入	1	9	8	3	0	5
右の欄に受験番号をマークして下さい。	①	①	①	①	①	①
	②	②	②	②	②	②
	③	③	③	●	③	③
	④	④	④	④	④	④
	⑤	⑤	⑤	⑤	⑤	●
	⑥	⑥	⑥	⑥	⑥	⑥
	⑦	⑦	⑦	⑦	⑦	⑦
	⑧	⑧	●	⑧	⑧	⑧
	⑨	●	⑨	⑨	⑨	⑨
	⑩	⑩	⑩	⑩	●	⑩

〔解答例〕 1 大阪府庁の所在地はどこか。1～5から一つ選べ。

1 堺市 2 東大阪市 3 大阪市 4 枚方市 5 高槻市

この場合、正しい答えは「3 大阪市」ですから解答用紙の問題番号 1 の下に並んでいる ① ② ③ ④ ⑤ の中の ③ を黒くぬりつぶしてください。

1
①
②
●
④
⑤

- 問題は、 1 ～ 30 まで30問あります。
- 試験時間は90分です。
- 試験開始から試験終了まで、退室できません。
- 解答用紙は持ち帰ってはいけません。
- その他、係員が注意したことをよく守ってください。

指示があるまで中をあけてはいけません。

1 次の文は、平成29年3月に文部科学省から示された小学校学習指導要領「総則」の小学校教育の基本と教育課程の役割に関する記述の一部である。空欄A～Dに、あとのア～クのいずれかの語句を入れてこの文を完成させる場合、正しい組合せはどれか。1～5から一つ選べ。

道徳教育や体験活動、多様な表現や鑑賞の活動等を通して、豊かな心や の涵養を目指した教育の充実に努めること。

学校における道徳教育は、特別の教科である道徳（以下「道徳科」という。）を 学校の教育活動全体を通じて行うものであり、道徳科はもとより、各教科、外国語活動、総合的な学習の時間及び特別活動のそれぞれの特質に応じて、児童の発達の段階を考慮して、適切な指導を行うこと。

道徳教育は、教育基本法及び学校教育法に定められた教育の根本精神に基づき、自己の を考え、主体的な判断の下に行動し、自立した人間として他者と共によりよく生きるための基盤となる を養うことを目標とすること。

ア 社会性	イ 創造性	ウ 活用して	エ 要として
オ 生き方	カ 将来	キ 道徳性	ク 人間性

	A	B	C	D
1	ア	ウ	カ	キ
2	ア	エ	オ	ク
3	イ	ウ	オ	キ
4	イ	エ	オ	キ
5	ア	エ	カ	ク

2 次の各文は、「義務教育の段階における普通教育に相当する教育の機会の確保等に関する法律」の条文である。空欄A～Cに、あとのア～カのいずれかの語句を入れてこれらの条文を完成させる場合、正しい組合せはどれか。1～5から一つ選べ。

第八条 国及び地方公共団体は、全ての児童生徒が豊かな学校生活を送り、安心して教育を受けられるよう、の構築を図るための取組、児童生徒の置かれている環境その他の事情及びその意思を把握するための取組、学校生活上の困難を有する個々の児童生徒の状況に応じた支援その他の学校における取組を支援するために必要な措置を講ずるよう努めるものとする。

第十二条 国及び地方公共団体は、不登校児童生徒がにおいて行う学習活動の状況、不登校児童生徒の心身の状況その他の不登校児童生徒の状況を継続的に把握するために必要な措置を講ずるものとする。

第十三条 国及び地方公共団体は、不登校児童生徒がにおいて行う多様で適切な学習活動の重要性に鑑み、個々の不登校児童生徒のを踏まえ、当該不登校児童生徒の状況に応じた学習活動が行われることとなるよう、当該不登校児童生徒及びその保護者（学校教育法第十六条に規定する保護者をいう。）に対する必要な情報の提供、助言その他の支援を行うために必要な措置を講ずるものとする。

- | | |
|---|----------------------------------|
| ア | 学校や家庭以外の様々な場所や場面でのICT活用も踏まえた支援体制 |
| イ | 児童生徒と学校の教職員との信頼関係及び児童生徒相互の良好な関係 |
| ウ | 学校以外の場 |
| エ | 保健室、相談室等の学校内の施設 |
| オ | 休養の必要性 |
| カ | 課題の重大性 |

- | | A | B | C |
|---|---|---|---|
| 1 | イ | エ | オ |
| 2 | ア | ウ | オ |
| 3 | イ | ウ | オ |
| 4 | ア | エ | カ |
| 5 | イ | ウ | カ |

3 次の各文は、「人権教育及び人権啓発の推進に関する法律」の条文であるが、下線部については誤りの含まれているものがある。下線部A～Dの語句のうち、正しいものを○、誤っているものを×とした場合、正しい組合せはどれか。1～5から一つ選べ。

第一条 この法律は、人権の尊重の緊要性に関する認識の高まり、A 社会的身分、門地、人種、信条又は性別による不当な差別の発生等の人権侵害の現状その他人権の擁護に関する内外の情勢にかんがみ、人権教育及び人権啓発に関する施策の推進について、B 学校、地域、家庭及び関係諸機関の役割を明らかにするとともに、必要な措置を定め、もって人権の擁護に資することを目的とする。

第二条 この法律において、人権教育とは、人権尊重の精神の涵養を目的とする教育活動をいい、人権啓発とは、C 国民の間に人権尊重の理念を普及させ、及びそれに対する国民の理解を深めることを目的とする広報その他の啓発活動（人権教育を除く。）をいう。

第三条 国及び地方公共団体が行う人権教育及び人権啓発は、学校、地域、家庭、職域その他の様々な場を通じて、国民が、D その社会の中での立場や職業に応じ、人権尊重の理念に対する理解を深め、これを体得することができるよう、多様な機会の提供、効果的な手法の採用、国民の自主性の尊重及び実施機関の中立性の確保を旨として行われなければならない。

	A	B	C	D
1	○	×	○	×
2	○	×	×	○
3	×	○	○	×
4	×	×	○	○
5	×	○	×	○

4 次の文は、「新しい時代の特別支援教育の在り方に関する有識者会議 報告」（令和3年1月文部科学省）の記述の一部である。空欄A～Dに、あとのア～クのいずれかの語句を入れてこの文を完成させる場合、正しい組合せはどれか。1～5から一つ選べ。

全ての教師には、障害の特性等に関する理解と指導方法を工夫できる力や、個別の教育支援計画・個別の指導計画などの特別支援教育に関する な知識、合理的配慮に対する理解等が必要である。

加えて、障害のある人や子供との触れ合いを通して、障害者が日常生活又社会生活において受ける制限は、障害により起因するものだけではなく、社会における様々な と相対することによって生ずるものという考え方、いわゆる「社会モデル」の考え方を踏まえ、障害による学習上又は生活上の困難について本人の立場に立って捉え、それに対する必要な支援の内容を一緒に考え、本人自ら合理的配慮を できるように促していくような経験や態度の育成が求められる。

また、こうした経験や態度を、多様な のある子供がいることを前提とした学級経営・授業づくりに生かしていくことが必要である。

ア 発展的	イ 基礎的	ウ 障壁	エ 差別
オ 意思表示	カ 理解	キ 個性	ク 教育的ニーズ

	A	B	C	D
1	ア	ウ	オ	キ
2	ア	エ	カ	ク
3	イ	ウ	カ	ク
4	イ	エ	カ	キ
5	イ	ウ	オ	ク

5 次の各文のうち、「第3次学校安全の推進に関する計画の策定について（答申）」（令和4年2月中央教育審議会）の中の、地域の災害リスクを踏まえた実践的な防災教育の充実に関する記述の内容として正しいものを○、誤っているものを×とした場合、正しい組合せはどれか。1～5から一つ選べ。

A 防災教育は、単に生命を守る技術の教育として狭く捉えるのではなく、どのような児童生徒等の資質・能力を育みたいのかという視点から「防災を通じた教育」と広く捉えることも必要である。

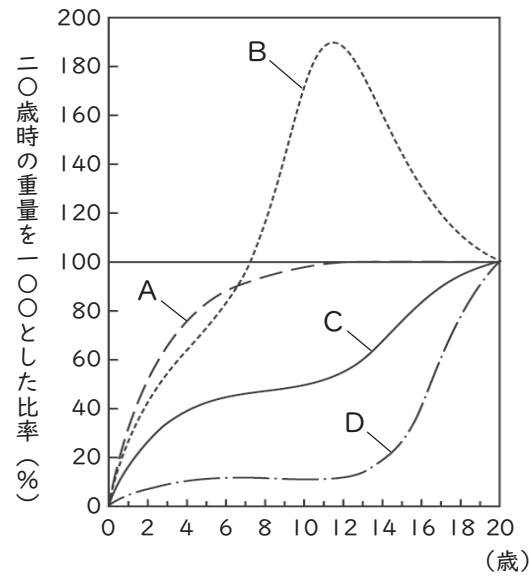
B 防災教育には、災害時に自分と周囲の人の命を守ることができるようになるという効果とともに、児童生徒等の主体性や社会性、郷土愛や地域を担う意識を育む効果や、地域と学校が連携して防災教育に取り組むことを通じて大人が心を動かされ、地域の防災力を高める効果も期待される。

C 消防署と学校の連携のみならず、地域に密着して「共助」の役割を担っている消防団、自主防災組織、自治会やまちづくり組織等の地域コミュニティの活動と、学校における防災教育を関連付けることや、防災・減災に専門性を持つ大学・NPO等が学校における避難訓練をはじめとする防災教育に参画するなど、地域の実情に応じた防災教育を進めることも重要である。

D 避難訓練については、必ず校内放送を使用し、児童生徒等が安全に避難できるよう教職員が適時適切に指示することが重要である。また、集合場所を校庭に限定するなど、児童生徒等が避難経路を確認できるよう意図的計画的に実施し、より実効性のある訓練になるよう見直しを図る必要がある。

	A	B	C	D
1	×	○	○	×
2	×	○	×	○
3	○	×	×	×
4	○	×	×	○
5	○	○	○	×

6 次のグラフは、スキヤモン（Scammon, R. E.）の発達曲線を示している。A～Dの曲線に対応する類型を、それぞれあとのア～エから選ぶ場合、正しい組合せはどれか。1～5から一つ選べ。



(黒田 祐二「【改訂版】実践につながる教育心理学」により作成)

- ア リンパ型：扁桃腺、リンパ腺、アデノイドなどの分泌組織の発達曲線
- イ 神経型：脳髄、脊髄、感覚器官などの神経組織の発達曲線
- ウ 一般型：骨格、筋肉、内臓諸器官などの全体的な身体組織の発達曲線
- エ 生殖型：こう丸、卵巣、子宮などの生殖器官の発達曲線

	A	B	C	D
1	ウ	エ	ア	イ
2	イ	ア	ウ	エ
3	エ	ウ	イ	ア
4	ア	イ	エ	ウ
5	ウ	ア	イ	エ

7 次の各文は、「子どもの貧困対策の推進に関する法律」の条文または条文の一部であるが、下線部については誤りの含まれているものがある。下線部A～Dの語句のうち、正しいものを○、誤っているものを×とした場合、正しい組合せはどれか。1～5から一つ選べ。

第二条 子どもの貧困対策は、社会のあらゆる分野において、子どもの年齢及び発達の程度に応じて、A その意見が尊重され、その最善の利益が優先して考慮され、子どもが心身ともに健やかに育成されることを旨として、推進されなければならない。

2 子どもの貧困対策は、子ども等に対する教育の支援、生活の安定に資するための支援、職業生活の安定と向上に資するための就労の支援、経済的支援等の施策を、子どもの現在及び将来がB その資質によって左右されることのない社会を実現することを旨として、子ども等の生活及び取り巻く環境の状況に応じて包括的かつ早期に講ずることにより、推進されなければならない。

第十条 国及び地方公共団体は、C 教育の機会均等が図られるよう、就学の援助、学資の援助、学習の支援その他の貧困の状況にある子どもの教育に関する支援のために必要な施策を講ずるものとする。

第十一条 国及び地方公共団体は、貧困の状況にある子ども及びその保護者に対する生活に関する相談、D 貧困の状況にある子どもに対する生活に必要な物資の提供その他の貧困の状況にある子どもの生活の安定に資するための支援に関し必要な施策を講ずるものとする。

	A	B	C	D
1	○	○	×	×
2	○	○	×	○
3	×	○	○	○
4	×	×	○	○
5	○	×	○	×

8 次の各文のうち、教授法・学習法に関する記述の内容として正しいものを○、誤っているものを×とした場合、正しい組合せはどれか。1～5から一つ選べ。

A アメリカの心理学者であるソーンドイク（Thorndike, E. L.）は、児童生徒が当面している問題の解決への努力を通して、経験や知識を再構成し、発展させて子どもの自主的、創造的、批判的な思考能力を高めようとする「問題解決学習」という学習法を提唱した。

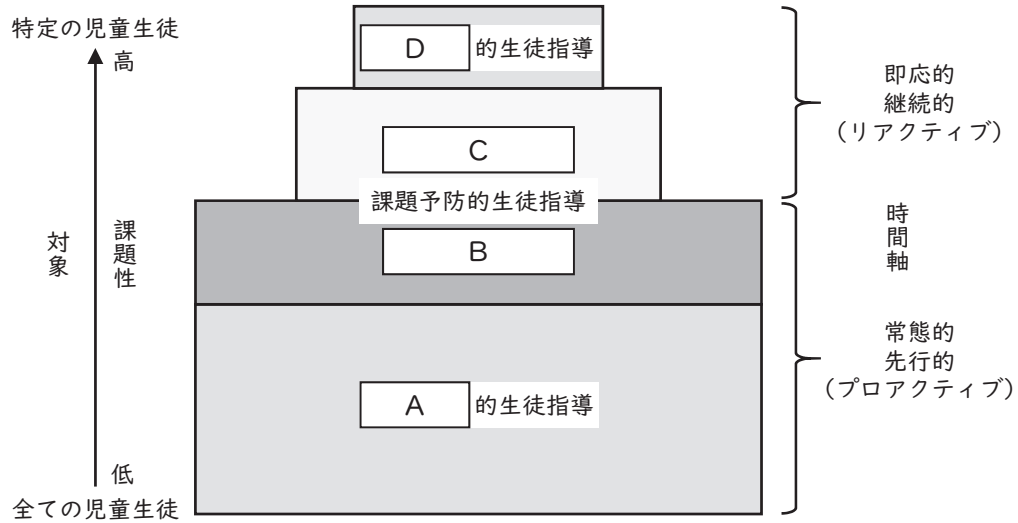
B アメリカの心理学者であるブルナー（Bruner, J. S.）は、学習者が能動的にその知識の生成過程をたどることにより、知識を発見し学習する「発見学習」という学習法を提唱した。

C ドイツの心理学者であるケーラー（Köhler, W.）は、一斉指導の過程で、形成的評価を行い、一人一人の子どもの学習状況を診断しながら、個別指導の補充プログラムや深化プログラムを取り入れて再学習を行い、総括的評価を行うことにより、共通の到達目標基準を達成していく「完全習得学習」という学習法を提唱した。

D アメリカの心理学者であるオズベル（Ausubel, D. P.）は、新しく習得が求められる学習内容を、学習者自身がおもつ内的な認知構造と意味づけて関連づけながら受け入れていく「有意味受容学習」という学習法を提唱した。

	A	B	C	D
1	○	×	○	×
2	×	○	×	○
3	×	○	○	×
4	○	○	×	×
5	○	×	×	○

9 次の図は、「生徒指導提要（改訂版）」（令和4年12月 文部科学省）の中の、生徒指導の重層的支援構造を示している。空欄A～Dに当てはまる語句の正しい組合せはどれか。1～5から一つ選べ。



	A	B	C	D
1	発達支持	課題未然防止教育	課題早期発見対応	困難課題対応
2	発達支持	課題早期発見対応	課題指導実践評価	教育支援計画
3	発達段階	課題未然防止教育	課題早期発見対応	困難課題対応
4	発達支持	課題指導実践評価	課題未然防止教育	教育支援計画
5	発達段階	課題早期発見対応	課題指導実践評価	困難課題対応

10 次の各文のうち、「外国人児童生徒受入れの手引 改訂版」(2019年3月 文部科学省)の中の、外国人児童生徒等の多様な背景に関する記述の内容として誤っているものはどれか。1～5から一つ選べ。

- 1 母語の違いは、それぞれの出身国による。ただし、同じ国内でも公用語と民族語、地域による言語の差異、多様な言語の存在など、さらに多様になることもまれではない。こうした地域から日本に来た子供たちの場合、母語はその国籍だけでは判断できない。
- 2 近年、学校生活で配慮すべき事項として宗教的な背景の違いがある。例えば、イスラム教圏の子供たちの場合、給食や体育についても配慮が必要であり、また、学校において宗教的な実践であるラマダン(断食月)の行事を見守る児童生徒が行うかどうかなどについても保護者と事前に相談を行い、判断する必要がある。これらの場面では、基本的には保護者の宗教的な判断を尊重すべきことが多く、受入れ初期に共通理解をしておくことが重要になってくる。
- 3 現在では、日本で生まれ、日本で育った外国籍の子供たちも多く、こうした子供たちと、新たに来日した子供たちへの支援、指導上の配慮は異なる。日本育ちの子供の場合には、外国籍であったり、家庭での言語、文化の背景などが異なっていたりしても、日本での生活のみの経験者であり、日本語を使う機会が多いので、日本語の指導をする必要はない。
- 4 外国人児童生徒等の指導に当たっては、その家族的な背景を考えることが重要である。例えば、南米からの日系人家族の場合、来日が始まった当初とは異なり、比較的長期にわたり滞在することが多くなっている。また、中国残留邦人家族の場合も、留学生や企業等の派遣とは異なり、永住を念頭に置いて滞日している場合が多いようである。
- 5 来日前の就学、学習経験についても把握する必要がある。日本の学校は、教科の学習から生活指導、食事や余暇の過ごし方まで広範に指導することが特色であるが、国や地域によっては、学校の役割が日本と比べて限定的であることも多く、来日した子供にとっては、音楽や体育などの教科が初めての経験であることもある。

II 次の各文のうち、「『令和の日本型学校教育』の構築を目指して～全ての子供たちの可能性を引き出す、個別最適な学びと、協働的な学びの実現～(答申)」(令和3年1月 中央教育審議会)の中の、関係機関の連携強化による切れ目ない支援の充実に関する記述の内容として誤っているものはどれか。1～5から一つ選べ。

- 1 特別支援教育を受けてきた子供の指導や合理的配慮の状況等を、個別の教育支援計画等を活用し、学校間で適切に引き継ぎ、各学校における障害に配慮した適切な指導につなげることが重要である。その際、個別の指導計画との趣旨の違いに留意しながら、共通して引き継がれるべき事項をより明確にするとともに、統合型校務支援システムの活用を図るなど教育のデジタル化の動向も踏まえた環境整備を行うことが必要である。
- 2 早期からのキャリア教育では、保護者や身近な教師以外の大人とのコミュニケーションの機会や、自己肯定感を高める経験、産業構造や進路を巡る環境の変化等の現代社会に即した情報等について理解を促すような活動が自己のキャリア発達を促す上で重要であることから、その実施に当たっては、地域の就労関係機関との連携等による機会の確保の充実が必要である。
- 3 特別な支援が必要な子供に対して、幼児教育段階からの一貫した支援を充実する観点からも保健・医療・福祉・教育部局と家庭との一層の連携や、保護者も含めた情報共有や保護者支援のための具体的な連携体制の整備を進める必要がある。その際、提供される合理的配慮がそれぞれ異なる点に留意し、障害のある子供に対する支援に係る情報や相談窓口の情報については、その子供の保護者にのみ情報提供を行うことが重要である。
- 4 就職後の定着を図るため、関係機関・関係者間で必要な配慮等の確実な引継ぎがなされるよう、教育における個別の教育支援計画と、福祉におけるサービスの利用計画や事業所の個別支援計画、労働における移行支援計画とが一体的に情報提供や情報共有ができるような仕組みの検討や、就職時及び就職後のアフターケアなどの就労支援の充実が必要である。
- 5 医療的ケアが必要な子供への対応については、安心して学校で学ぶことができるよう、また、その保護者にも安全・安心への理解が得られるよう、学校長の管理下において、一丸となって学校における医療的ケアの実施体制を構築していくことが重要である。その際、新型コロナウイルス感染症をはじめとする感染症への対応についても留意するとともに、災害発生時にも必要な医療的ケアを継続できるよう、平時から準備を整えることが重要である。

12 19世紀末から20世紀初頭にかけて、「新教育運動」と呼ばれる教育改革運動が世界的規模で行われた。次の各文のうち、旧教育を批判し、新しい教育のあり方を求めた「新教育運動」に関する記述の内容として誤っているものはどれか。1～5から一つ選べ。

- 1 スウェーデンの社会思想家であるケイ (Key, Ellen) は、著書『児童の世紀』で、20世紀こそは児童の世紀として子どもが幸せに育つことのできる平和な社会を築くべき時代であると主張した。『児童の世紀』は各国語に翻訳されて世界的な注目を集め、教育における児童中心主義運動の一つの発端をつくった。
- 2 ドイツの教育学者であるヘルバルト (Herbart, Johann Friedrich) は、主著『一般教育学』の中で、教育の目的は倫理学から、教育の方法は心理学から導き出すべきだとし、そして、生徒に多方興味を与え、それが生徒の徳の育成を結果すると考えた。そのための方法として、授業では、管理、教育的教授、訓練を三大要件として立てた。
- 3 ドイツの教育学者であるケルシェンシュタイナー (Kerschensteiner, Georg) は、教育学の基本概念を陶冶、興味、価値とし、価値観念を最高位においた。陶冶の実践方法として労作の原理を主張し、この原理に基づいて知識教育を最小量にとどめ、熟練、労作の喜悦を与える職業教育を中心とし、公民的陶冶を培う労作学校の普及に努力した。
- 4 フランスの社会学者であるドモラン (Demolins, Joseph-Edmond) は、イギリスの教育、特にアボッツホルムの学校などを視察研究、それと比較してフランスの教育が古典に偏し、試験を過度に重視するなど、あまりにも守旧的、非実際的であること、体育、運動を軽視していることなどを批判し、それを克服すべきであると理想的教育論を展開した。
- 5 ドイツの教育学者であるエストライヒ (Oestreich, Paul) は、現実の労働は経済的・生産的・社会的・人間的関係の中で成り立っていると考え、労働を現実的諸関係の中で経験する「生活・生産学校」を中核的概念とする「弾力的統一学校」を提唱した。

13 次の各文のうち、「教育課程部会における審議のまとめ」（令和3年1月 中央教育審議会）の中、カリキュラム・マネジメントの充実に向けた取組の推進に関する記述の内容として正しいものを○、誤っているものを×とした場合、正しい組合せはどれか。1～5から一つ選べ。

A 国際的な比較によれば、我が国の児童生徒は言語能力や情報活用能力に課題が見られるとされている。新学習指導要領では、言語能力、情報活用能力、問題発見・解決能力等を学習の基盤となる資質・能力として位置付け、その育成のため、各教科等の特質を生かし、系統的な学習の視点から教育課程の編成を図るものとされており、その充実を図ることが必要である。

B 各学校においては、各種調査結果やデータ等を活用して、児童生徒や学校、地域の実態を定期的に把握し、教育の目的・目標の実現状況や教育課程の実施状況を確認・分析して、課題となる事項を見だし、改善していくことが求められる。例えば、学力調査等の結果の活用をカリキュラム・マネジメントに位置付けることも、各学校の課題を解決するためには有効である。その際、学力調査等が把握できるのは学習指導要領が育成を目指す資質・能力の一部のみであることに留意することが必要である。

C 児童生徒に求められる資質・能力とは何かを学校と社会とが共有し、連携する「社会に開かれた教育課程」の観点から、学校と家庭や地域、企業等とが育成を図る資質・能力やその重要性、発達の段階に応じた指導や長期的な視点に立った資質・能力の育成などについて認識の共有を図ることが重要である。その際、コミュニティ・スクール（学校運営協議会制度）において、児童生徒の資質・能力の育成についても地域と学校が目標を共有し、連携して取り組むこと等が重要である。

D 各教科等におけるICT活用を充実させるためにも、とりわけ小学校学習指導要領の総則に規定されている「観察や見学、聞き取りなどの調査活動を含む具体的な体験を伴う学習やそれに基づく表現活動」を確実に実施するとともに、各学校段階を通して、コンピュータや情報通信ネットワークなどの情報手段を活用するために必要な環境を整え、これらを適切に活用した学習活動の充実を図るべきである。

	A	B	C	D
1	×	○	○	×
2	○	×	×	○
3	○	○	×	×
4	×	×	○	○
5	○	×	○	×

14 学校は、児童生徒、保護者等から様々な個人情報を収集・管理しており、教員はこれらの個人情報 を適正に取り扱う必要がある。個人情報の管理を誤ると、個人のプライバシーを侵害し、大きな被害の発生につながるだけでなく、学校の信用も失墜させることから、教員は関係法令や校内のルールを遵守しなければならない。

次のア～エで述べられているA～Dの各教諭の行為について、不適切なもののみをすべて挙げて いるものはどれか。1～5から一つ選べ。

ア A教諭は、「T警察署です。そちらの学校の生徒Eさんが喧嘩騒ぎを起こしました。生徒Eさん の保護者に連絡したいので、連絡先を教えてください。」と電話を受けた。A教諭は電話を切らず にそのまま生徒Eの保護者の連絡先を電話の相手に口頭で伝えた。

イ B教諭は、学校に出入りしている教材教具の販売業者Fが職員室に来たので、「教材のサンプル を持ってきてほしい。」と依頼した。B教諭は自分の机にあった紙にいくつか持ってきてほしい 教材名を書き、販売業者Fへ渡した。数時間後、販売業者Fから「もらった紙の裏に生徒の名前 や連絡先が書かれていた。」と電話を受けた。

ウ C教諭は、担任するクラスの生徒全員の定期テストの結果を一覧表にまとめる作業を校務端末 で行っていた。しかし、思いのほか作業がはかどらず、他の業務が立て込んできたことから、 やむを得ず帰宅後に作業の続きをするために、定期テストの答案用紙とともに作業中のデータを 保存したUSBメモリーを無許可で学校外に持ち出したところ、帰宅途中に立ち寄った飲食店で 置き引きにあい紛失した。

エ D教諭は、担任するクラスの児童の保護者全員に連絡文書を配付する際、あらかじめ緊急連絡用 に収集していた保護者のメールアドレスを利用して電子メールで送信しようと考えた。D教諭は 電子メールの宛先(To)に保護者全員のメールアドレスを入力した後、連絡文書を添付して一斉 に送信した。

- | | | | | |
|---|---|---|---|---|
| 1 | ア | イ | ウ | |
| 2 | ア | イ | エ | |
| 3 | ア | ウ | エ | |
| 4 | イ | ウ | エ | |
| 5 | ア | イ | ウ | エ |

15 飲酒運転は、道路交通法で禁止されている違法な行為であるとともに、重大な交通事故に直結する極めて悪質・危険な行為である。また、自分の意志で防ぐことができる行為であり、とりわけ児童生徒に遵法精神を説くべき教育公務員の飲酒運転は、公務員全体の信用を失墜させるばかりでなく、児童生徒を裏切ることにもなり、絶対に許されず、決して行ってはならない。

次のア～エで述べられているA～Dの各教諭の行為について、不適切なもののみをすべて挙げているものはどれか。1～5から一つ選べ。

ア A教諭は、午後7時頃に自動車を実家に行き、飲酒を伴う食事をした。A教諭は食事中に350mLの缶ビールを3本飲んだので、乗ってきた自動車は実家で預かってもらい、自転車に乗って午後10時頃に帰宅した。

イ B教諭は、大学時代の先輩のEさんと午後8時頃に自宅近くの居酒屋に行った。それぞれ生ビールを中ジョッキで3杯ずつ飲んだ後、B教諭はEさんに「職場に忘れ物をしたから、自動車を貸してほしい。」と言われたので、一緒に自宅へ戻り、自身が所有している自動車を貸した。Eさんは午後10時頃に借りた自動車を運転して職場に向かった。

ウ C教諭は、友人のFさんと食事をするため、午後7時頃に自動車で飲食店まで行った。C教諭は飲酒をするつもりはなかったが、久しぶりにFさんと再会したので、自動車運転代行業者を予約した後、ワインをグラスで6杯飲んだ。午後10時頃、C教諭は予約していた自動車運転代行業者に運転を代行させて帰宅した。

エ D教諭は、友人のGさんの家で午後8時頃に食事をし、D教諭は日本酒を2合、Gさんは日本酒を3合飲んだ。帰り際にD教諭は、Gさんに「車で送ってあげる。」と言われたので、自身を送るようお願いし、午後11時頃にGさんが運転する自動車に同乗して帰宅した。

- | | | | | |
|---|---|---|---|---|
| 1 | イ | エ | | |
| 2 | ア | ウ | | |
| 3 | ア | イ | エ | |
| 4 | イ | ウ | エ | |
| 5 | ア | イ | ウ | エ |

16 次の歌の空欄A～Dに当てはまる語句として、最も適切な組合せはどれか。1～5から一つ選べ。

著作権保護の観点により、本文を掲載いたしません。

出典：『大岡 信「精選 折々のうた 日本の心、詩歌の宴 上」より』
大岡 信著 株式会社朝日新聞社
84ページ

出典：『高城 修三「百花繚乱—憶えておきたい日本の歌—」より』
高城 修三著 株式会社文英堂
206ページ

出典：『井上 宗雄「百人一首を楽しく読む」より』
井上 宗雄著 有限会社笠間書院
68ページ・156ページ

	A	B	C	D
1	向日葵	藤	白菊	桜
2	朝顔	梅	水仙	桜
3	菜の花	藤	山茶花	椿
4	朝顔	梅	白菊	桜
5	向日葵	藤	水仙	椿

17 ある高等学校の生徒100人に東京都、福岡県、北海道の3か所について、行ったことがあるかどうかのアンケートをとったところ、次のア～エが分かった。

ア 東京都に行ったことがあると回答した生徒は68人、福岡県に行ったことがあると回答した生徒は42人、北海道に行ったことがあると回答した生徒は37人である。

イ 3か所すべてに行ったことがあると回答した生徒は6人である。

ウ 3か所のうち2か所だけに行ったことがあると回答した生徒は41人であり、そのうち、福岡県に行ったことがあると回答した生徒は25人である。

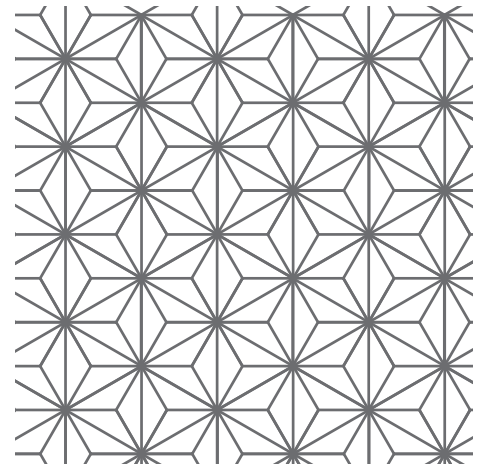
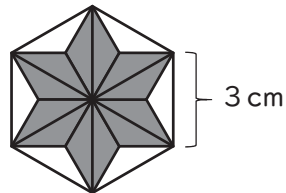
エ 3か所のうち1か所だけに行ったことがあると回答した生徒は47人であり、そのうち、東京都に行ったことがあると回答した生徒は28人である。

このとき、福岡県と北海道の両方に行ったことがあると回答した生徒の人数はどれか。1～5から一つ選べ。

- 1 12人
- 2 13人
- 3 14人
- 4 15人
- 5 16人

18 麻の葉文様（あさのはもんよう）は、日本の伝統的な文様であり、正六角形を基礎として構成された幾何学図形の文様である。

下図は、麻の葉文様の基礎となる正六角形を示している。平面に描かれた一辺が3 cmである正六角形内の、色付きの葉の部分全体の面積はいくらか。1～5から一つ選べ。



麻の葉文様

- 1 $3\sqrt{3} \text{ cm}^2$
- 2 $4\sqrt{3} \text{ cm}^2$
- 3 $6\sqrt{3} \text{ cm}^2$
- 4 $9\sqrt{3} \text{ cm}^2$
- 5 $12\sqrt{3} \text{ cm}^2$

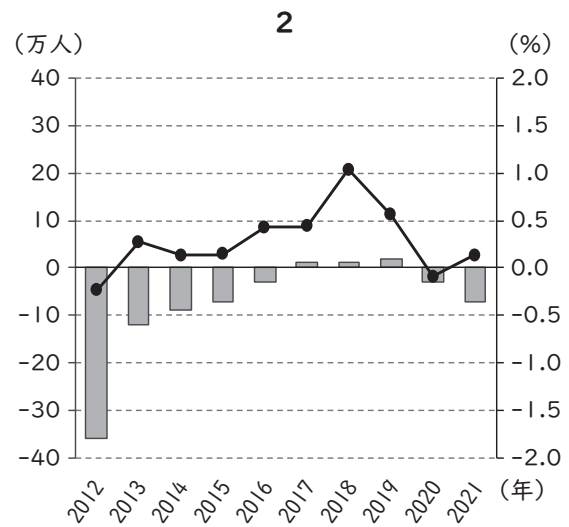
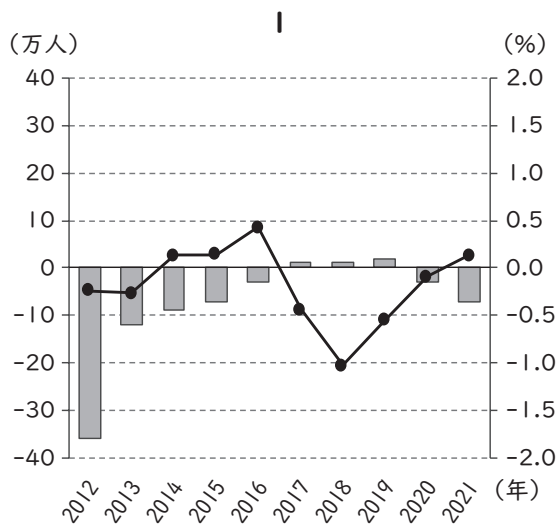
19 次の表は、2011（平成23）年から2021（令和3）年までにおけるわが国の15歳以上人口および労働力人口（15歳以上人口のうち、就業者と完全失業者を合わせた人口）を示している。この表から、15歳以上人口の対前年増減および労働力人口の比率（15歳以上人口に占める労働力人口の割合）の対前年増減を示すグラフを作成した場合、そのグラフとして最も適切なものはどれか。1～5から一つ選べ。

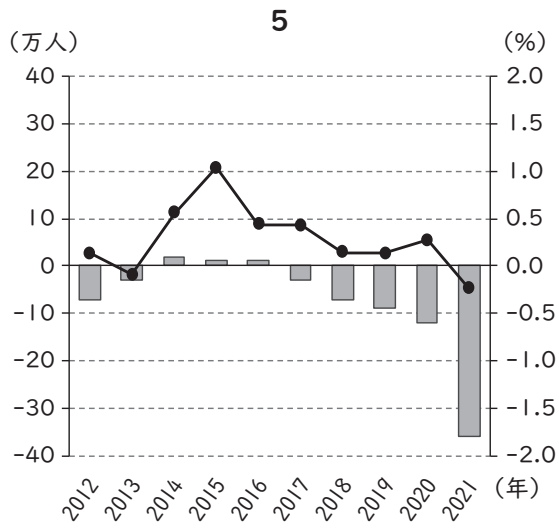
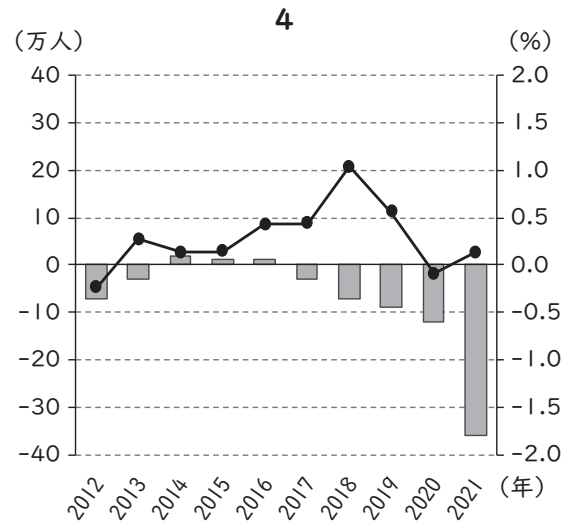
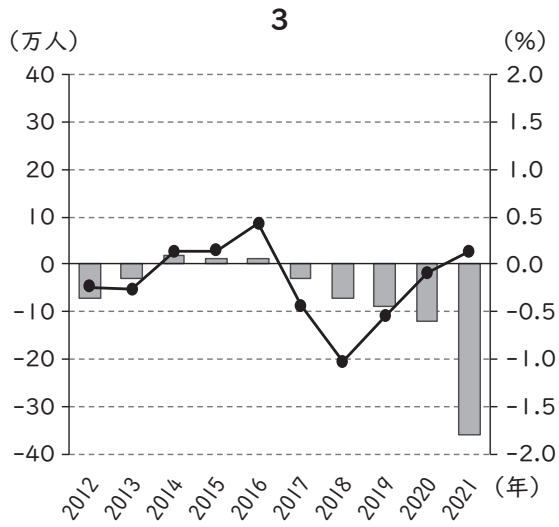
(万人)

年	15歳以上人口	労働力人口
2011	11117	6596
2012	11110	6565
2013	11107	6593
2014	11109	6609
2015	11110	6625
2016	11111	6673
2017	11108	6720
2018	11101	6830
2019	11092	6886
2020	11080	6868
2021	11044	6860

(総務省統計局「労働力調査」により作成)

■ 15歳以上人口の対前年増減
● 労働力人口比率の対前年増減





20 次の英文の内容と一致しないものはどれか。1～5から一つ選べ。

著作権保護の観点により、本文を掲載いたしません。

出典：『British Council』

[https://learnenglish.britishcouncil.org/skills/reading/a2-reading/
choosing-a-conference-venue](https://learnenglish.britishcouncil.org/skills/reading/a2-reading/choosing-a-conference-venue)

- 1 If you need a large conference venue for about 600 people, you should book the International Center.
- 2 The International Center is convenient to do shopping in the city center after your meetings.
- 3 If you need Internet access, you should book the Grand West, as free Wi-Fi is not offered in the International Center.
- 4 You can use the garden of the Grand West if you want to enjoy outdoor activities.
- 5 You walk for ten minutes if you want to go from the International Center to the train station.

- 21 次は、ケアの現場で話を聴くことについての筆者の考えが述べられた文章である。文中の空欄 A ~ E に、あとのア~オの各文を入れて筋の通った文章にする場合、その並べ方として最も適切なものはどれか。1~5から一つ選べ。

著作権保護の観点により、本文を掲載いたしません。

出典：『村上 靖彦「ケアとは何か」』
村上 靖彦著 株式会社中央公論新社

168ページ7行目から169ページ8行目まで

(村上靖彦『ケアとは何か 看護・福祉で大事なこと』より)

- ア 時間をかけるだけの価値はある
イ 外傷的な経験の場合は、深く聴きすぎることによって傷を深くする場合もある
ウ 聴くことは時間がかかる
エ 声かけと傾聴が連動したとき、語りにくい現実が語りうるものになる
オ 語り手のなかに言葉が生まれ、語りは始めるまで待ち続ける必要がある

	A	B	C	D	E
1	オ	ウ	ア	イ	エ
2	ウ	オ	イ	ア	エ
3	ア	エ	イ	オ	ウ
4	エ	ウ	オ	ア	イ
5	ウ	オ	ア	エ	イ

22 Aさん、Bさんの2人は、それぞれカードを4枚ずつ所持している。所持しているカードにはそれぞれ○、●、△、▲の4種類の記号が書かれている。お互い丸の記号（○、●）から1枚と、三角の記号（△、▲）から1枚の計2枚を場に出す。この時、それぞれが2枚ずつ出すので、場には計4枚（2枚は丸の記号、2枚は三角の記号）のカードが出ている。場にある4枚のカードのうち、○と△の両方が場にある確率として最も近い数値はどれか。1～5から一つ選べ。なお、カードを場に出すときの確率は、どのカードも同様に確からしいものとする。

- 1 6%
- 2 24%
- 3 36%
- 4 56%
- 5 72%

ENGLISH SPEECH CONTEST 2024

***A Great Chance to Speak up!
For Junior & Senior High School Students in Osaka!***

Themes of a 3-minute speech

Junior High School Students: "My Dream"
Senior High School Students: "Leadership Skills"

◆ FIRST STAGE ◆

- ◇ Record your 3-minute speech on video.
- ◇ Send it on a DVD to Naniwa Culture & Future Center by mail.

Application Deadline

April 15th, 2024

- ◇ For further information on how to apply, please visit our website.

Eligibility

- ◇ Open to junior/senior high school students living in Osaka.
- ◇ Must not have been a winner of the final stage in a previous Naniwa Culture & Future Speech Contest.
- ◇ Must not have lived/stayed in any English speaking country for more than one year.

Announcement of the Finalists

- ◇ The results of the first stage will be sent by email by May 10th, 2024.

◆ FINAL STAGE ◆

Date: May 26th, 2024

Time: 1:00 p.m. – 5:00 p.m.

Venue: Naniwa Culture & Future Center

- ◇ The top 10 speeches for each theme of the contest will compete in the final stage.

- 1 The applicants will get a letter informing them of their result of the first stage on May 26th.
- 2 Any students in junior or senior high school can participate in the contest.
- 3 An applicant should bring the recorded video of a speech to Naniwa Culture & Future Center.
- 4 The finalists will give a speech about the theme provided at Naniwa Culture & Future Center.
- 5 If more information about applying is needed, you have to go to Naniwa Culture & Future Center instead of searching the Internet.

24 A～Dの4人は、同じスポーツジムを利用している。この4人に10月7日から11日までの5日間のスポーツジムの利用状況を尋ねたところ、次のア～エのことが分かった。

- ア 4人は、全員5日間のうち3日だけ利用しており、利用した日がすべて一致している人はいない。
- イ Aのみ利用している日が、5日間のうち1日だけある。
- ウ BとDは、5日間のうち3日連続して利用している。
- エ 10月9日と10月11日に利用しているのは、それぞれ2人である。

このとき、確実にいえるものはどれか。1～5から一つ選べ。

- 1 Aは10月11日にスポーツジムを利用している。
- 2 Bは10月8日にスポーツジムを利用している。
- 3 Cは10月9日にスポーツジムを利用している。
- 4 10月10日にスポーツジムを利用したのは4人全員である。
- 5 10月11日にスポーツジムを利用したのはBとCである。

25 次の図1は、1990（平成2）年と2020（令和2）年における全国の医療施設数（病院・一般診療所・歯科診療所）とその種類別割合を示している。また、図2は、北海道・東京都・愛知県・大阪府・福岡県の5都道府県について、1990年と2020年における病院数および人口10万対の病院数の推移を示している。あとのア～ウで述べられている図1・図2からいえることについて、正しいもののみをすべて挙げているものはどれか。1～5から一つ選べ。

図1 全国の医療施設数と種類別割合

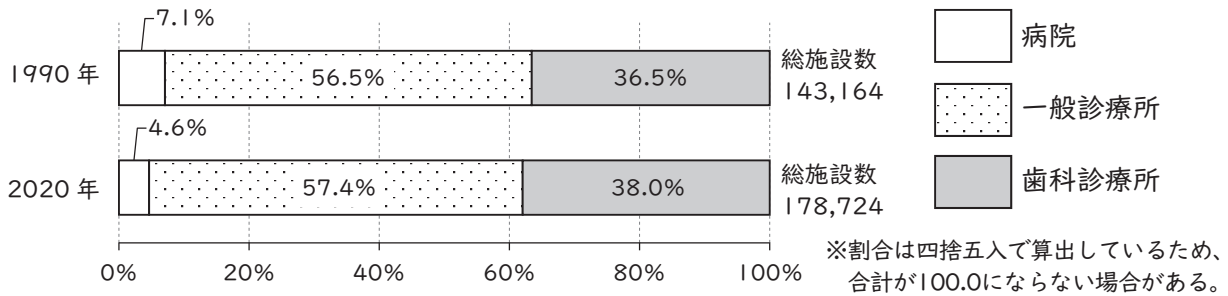
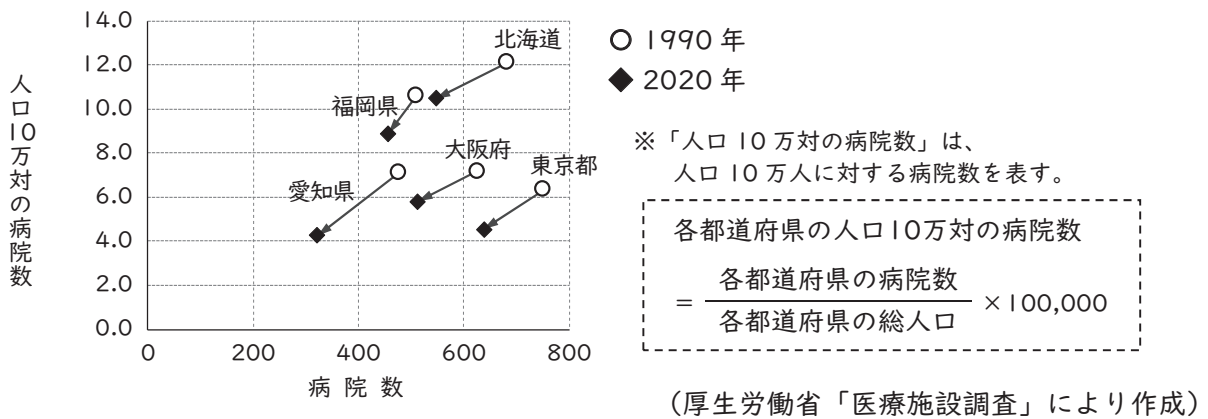


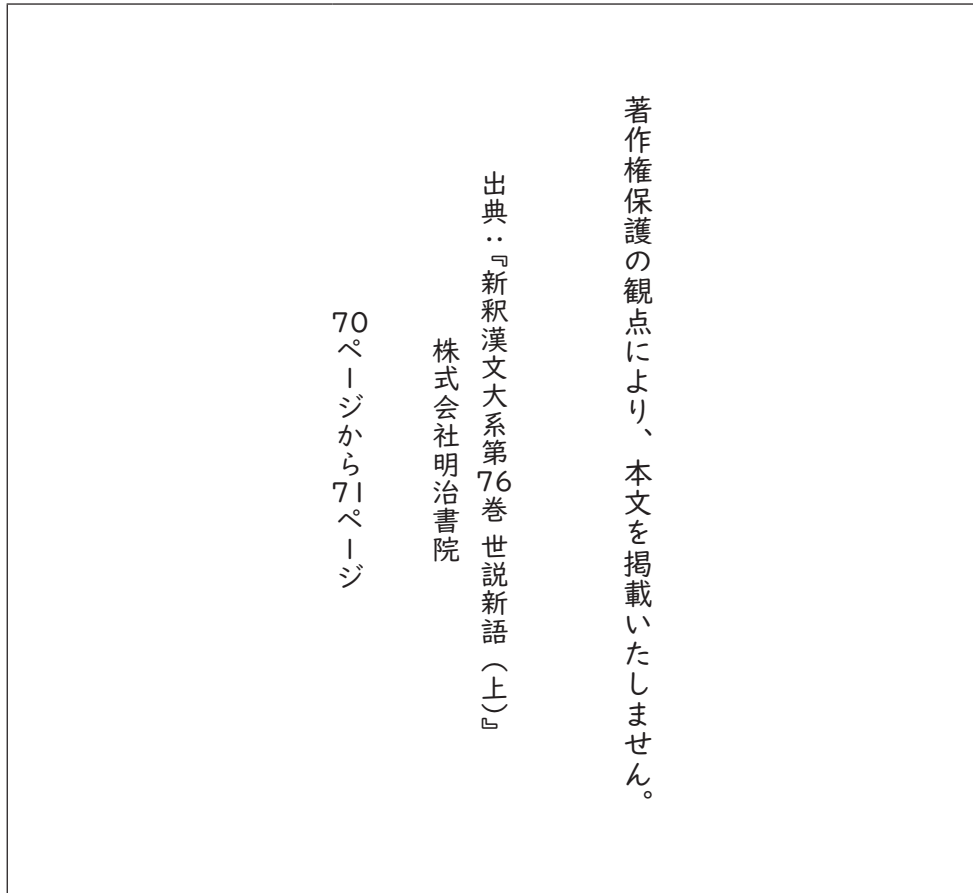
図2 5都道府県の病院数と人口10万対の病院数



- ア 2020年における全国の一般診療所と歯科診療所との施設数の合計は、1990年と比べると、30,000以上増加している。
- イ 2020年における全国の病院数は1990年と比べて減少しており、また、2020年における5都道府県それぞれの病院数はいずれも1990年と比べて減少している。
- ウ 5都道府県どうして比べると、2020年において、病院数が最も多いのは東京都、人口10万対の病院数が最も多いのは北海道であり、大阪府は病院数と人口10万対の病院数ともに3番目に多い。

- 1 ア
2 ウ
3 ア イ
4 イ ウ
5 ア イ ウ

- 26 次の文章は、漢文を書き下し文に書き改めたものである。文章中の——部「純孝」を説明した
ものとして最も適切なものはどれか。1～5から一つ選べ。



- 1 焦げた飯を、母に食べさせないようにしていたこと。
- 2 焦げた飯を袋にためて、家に帰ったときに母にあげていたこと。
- 3 母の代わりに炊事を日々行っていたこと。
- 4 母のために、従軍して戦ったこと。
- 5 攻め入ってくる賊から母を守ったこと。

27 1 辺の長さが8である正四面体の各辺の中点を頂点とする立体の体積はいくらか。1～5から一つ選べ。

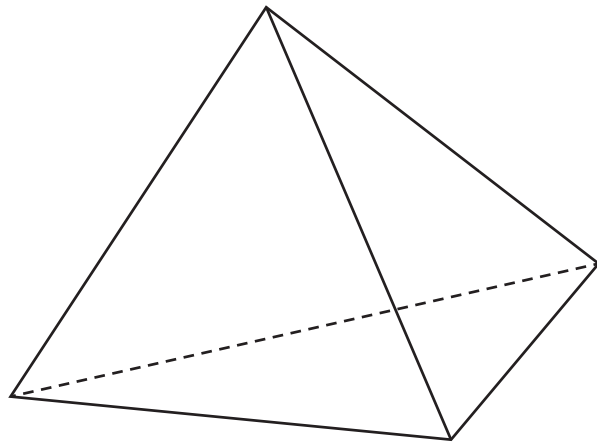
1 $\frac{64}{3}$

2 $24\sqrt{3}$

3 $\frac{32\sqrt{2}}{3}$

4 $\frac{64\sqrt{2}}{3}$

5 $32\sqrt{3}$



28 次の案内文に書かれている内容として最も適切なものはどれか。1～5から一つ選べ。

CityPass Usage Guide

Visit sightseeing spots with the CityPass! You can enter many facilities for free when you present the CityPass at the entry counter. CityPass has two types explained below;

Amazing-CityPass :

A special ticket that includes access to not only over 40 popular facilities, but also public transportation. Major railways and buses are available to be used at no extra cost. Entry into facilities is only permitted through the use of this magnetic card.

e-CityPass :

A virtual ticket that grants access by simply showing the QR code on your smartphone at the counter of the facility. Purchase the ticket online in advance and you can save the time of waiting in long lines to purchase admission tickets. You can easily go where you want.

The differences between the Amazing-CityPass and the e-CityPass

Contents	Amazing-CityPass	e-CityPass (e-Pass)
Price (1-day Pass)	\$49.99 + Tax	\$29.99 + Tax
Price (3-day Pass)	\$66.00 + Tax	\$45.00 + Tax
Public Transportation Fee	Included	Not included
How to use	Using the magnetic card	Showing the QR-code
Sales Locations	Tourist Information Centers, Stations, etc.	Online Travel Sites
Facilities available for Free	Over 40 facilities including the Great Palace	More than 30 facilities including SkyTower

*The validity period of 3-day Pass is 3 consecutive days starting with and including the first day you visit a facility.

*Admission to each facility is limited to only once.

*Due to weather conditions, some facilities may change their business hours.

*If service has been canceled, we cannot give a refund.

- 1 2種類のCityPassは、それぞれ有効期限内であっても同じ施設に再度入場することができない。
- 2 Amazing-CityPassを使用して施設に入場するときはQRコードを提示する。
- 3 e-CityPassは観光情報センターや、駅などで購入することができる。
- 4 3-day Passは、必ずしも連続した3日間に使用しなくてもよい。
- 5 e-CityPassがあれば、追加料金なしで主要公共交通機関を利用することができる。

29 2021（令和3）年度における三重県・滋賀県・京都府・大阪府・兵庫県・奈良県・和歌山県（以下、「2府5県」という）で発電された電力量について、次の図は、2府5県それぞれの電力量の合計に占める発電所別電力量の構成比を示しており、下の表は、水力発電所、火力発電所及び風力発電所について、2府5県全体の発電所別電力量に占める各府県の電力量の割合を示している。図中のA～Gのそれぞれには2府5県のいずれかが当てはまる。A・C・Eに当てはまる府県の組合せとして正しいものはどれか。1～5から一つ選べ。

図 2府5県それぞれの電力量の合計に占める発電所別電力量の構成比（単位：％）

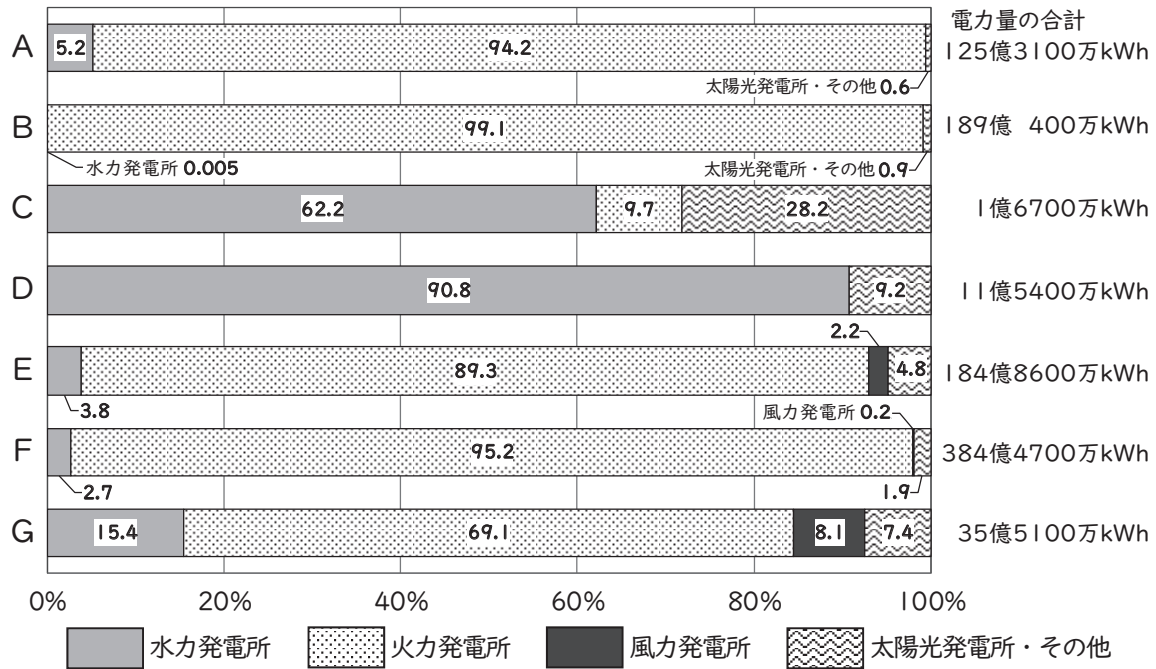


表 2府5県全体の発電所別電力量に占める各府県の電力量の割合（単位：％）

	水力発電所	火力発電所	風力発電所
三重県	17.0	19.2	53.4
滋賀県	2.5	0.0	—
京都府	15.8	13.7	—
大阪府	0.0	21.8	—
兵庫県	25.5	42.5	9.2
奈良県	25.7	—	—
和歌山県	13.4	2.9	37.4
2府5県全体	100.0	100.0	100.0

※数値は四捨五入によって算出しているため、合計が100.0にならない場合がある。

※表中の「0.0」は算出した電力量が0.1に満たないもの、「—」は電力量が無いものを示している。

（図、表ともに経済産業省・資源エネルギー庁「電力調査統計表」により作成）

- | | A | C | E |
|---|-----|-----|------|
| 1 | 大阪府 | 滋賀県 | 兵庫県 |
| 2 | 大阪府 | 奈良県 | 三重県 |
| 3 | 京都府 | 滋賀県 | 和歌山県 |
| 4 | 京都府 | 奈良県 | 兵庫県 |
| 5 | 京都府 | 滋賀県 | 三重県 |

本文を掲載いたしません。

1

1	6	1
3	1	1
3	2	4

2

1	6	3
3	2	2
1	1	4

3

1	6	1
3	1	2
3	1	4

4

1	6	4
3	1	2
1	1	3

5

1	6	1
3	5	1
3	2	4

