

支援学校高等部 公民（政治経済）

解答についての注意点

- 1 問題は、特別支援教育に関する大問 **1**、教科等に関する大問 **2**～大問 **5** の各問題から構成されています。
- 2 解答用紙は、マーク式解答用紙と記述式解答用紙の2種類があります。
- 3 大問 **1**～大問 **4** については、マーク式解答用紙に、大問 **5** については、記述式解答用紙に記入してください。
- 4 解答用紙が配付されたら、まずマーク式解答用紙に受験番号等を記入し、受験番号に対応する数字を、鉛筆で黒くぬりつぶしてください。
記述式解答用紙は、全ての用紙の上部に受験番号のみを記入してください。
- 5 大問 **1**～大問 **4** の解答は、選択肢のうちから、**問題で指示された解答番号**の欄にある数字のうち一つを黒くぬりつぶしてください。
例えば、「解答番号は 」と表示のある問題に対して、「**3**」と解答する場合は、解答番号 の欄に並んでいる ① ② ③ ④ ⑤ の中の ③ を黒くぬりつぶしてください。
- 6 間違ってぬりつぶしたときは、消しゴムできれいに消してください。二つ以上ぬりつぶされている場合は、その解答は無効となります。
- 7 その他、係員が注意したことをよく守ってください。

指示があるまで中をあけてはいけません。

大阪府では、「障害」という言葉が、前後の文脈から人や人の状態を表す場合は、「害」の漢字をひらがな表記とし、「障がい」としています。問題中では、通知文の名称等や、文献等からの引用部分については、もとの「障害」の表記にしています。

1 特別支援教育に関する近年の動向等について、次の(1)～(10)の問いに答えよ。

(1)「特別支援教育の推進について(通知)」(平成19年4月 文部科学省)に示されている特別支援教育を行うための体制の整備及び必要な取組について、誤っているものはどれか。1～5から一つ選べ。解答番号は

- 1 各学校においては、校長のリーダーシップの下、全校的な支援体制を確立し、発達障害を含む障害のある幼児児童生徒の実態把握や支援方策の検討等を行うため、校内に特別支援教育に関する委員会を設置すること。
- 2 各学校においては、在籍する幼児児童生徒の実態の把握に努め、特別な支援を必要とする幼児児童生徒の存在や状態を確かめること。
- 3 各学校の校長は、特別支援教育のコーディネーター的な役割を担う教員を「特別支援教育コーディネーター」に指名し、校務分掌に明確に位置付けること。
- 4 特別支援学校においては、長期的な視点に立ち、乳幼児期から学校卒業後まで一貫した教育的支援を行うため、必ず「ヘルプカード」を活用した上で、個に応じた指導を徹底すること。
- 5 特別支援教育の推進のためには、教員の特別支援教育に関する専門性の向上が不可欠である。したがって、各学校は、校内での研修を実施したり、教員を校外での研修に参加させたりすることにより専門性の向上に努めること。

(2) 次の各文は、「発達障害を含む障害のある幼児児童生徒に対する教育支援体制整備ガイドライン」(平成29年3月 文部科学省)において示されている、小・中学校等における特別支援教育コーディネーターに関する記述である。説明として、適切でないものはどれか。1～5から一つ選べ。
解答番号は

- 1 校長は、学校内の全ての教職員に対して、特別支援教育コーディネーターの役割を説明し、学校において組織的に機能するように努めることが重要である。
- 2 特別支援教育コーディネーターは、ケース会議の開催に当たっては、必要に応じて保護者や外部の専門家等にも参画を求め、家庭や通級による指導等の場面における情報を収集できるよう、連絡調整を行うことが望まれる。
- 3 校内委員会で個別の教育支援計画及び個別の指導計画を作成する際には、特別支援教育コーディネーターは、自身が担当する役割のみならず、各学級担任や校内委員会の構成員が担当する役割に対しても積極的に協力をしていくことが重要である。
- 4 特別支援教育コーディネーターは、巡回相談員及び専門家チームと連携する際、保護者との信頼関係が構築できている場合は、保護者の同意を得なくとも、個人情報の共有をすることができる。
- 5 通常の学級の担任・教科担任は、児童等に障がいの可能性が考えられる場合は、決して一人で抱え込まず、特別支援教育コーディネーターやスクールカウンセラー等に相談し、必要に応じて校内委員会やケース会議で検討し、組織的な支援を得られるようにしていくことが大切である。

(3) 次の文は、「交流及び共同学習ガイド」(平成31年3月 文部科学省)における「第1章 交流及び共同学習の意義・目的」の記述の一部である。空欄ア～エに当てはまる語句の組合わせとして、正しいものはどれか。1～5から一つ選べ。解答番号は

我が国は、障害の有無にかかわらず、誰もが相互に人格と個性を尊重し合える の実現を目指しています。

幼稚園、小学校、中学校、義務教育学校、高等学校、中等教育学校(以下「小・中学校等」という。)及び特別支援学校等が行う、障害のある子供と障害のない子供、あるいは地域の障害のある人とが触れ合い、共に活動する交流及び共同学習は、障害のある子供にとっても、障害のない子供にとっても、経験を深め、社会性を養い、 を育むとともに、お互いを尊重し合う大切さを学ぶ機会となるなど、大きな意義を有するものです。

また、このような交流及び共同学習は、学校卒業後においても、障害のある子供にとっては、様々な人々と共に助け合って生きていく力となり、積極的な につながるとともに、障害のない子供にとっては、障害のある人に自然に言葉をかけて手助けをしたり、積極的に支援を行ったりする行動や、人々の多様な在り方を理解し、障害のある人と共に支え合う意識の醸成につながると考えます。

小・中学校等や特別支援学校の学習指導要領等においては、交流及び共同学習の機会を設け、共に尊重し合いながら 生活していく態度を育むようにすることとされています。

	ア	イ	ウ	エ
1	共生社会	実践的な専門性	社会参加	自立して
2	共生社会	豊かな人間性	社会参加	協働して
3	社会福祉	豊かな人間性	自己決定	自立して
4	共生社会	実践的な専門性	自己決定	自立して
5	社会福祉	豊かな人間性	社会参加	協働して

(4) 次の表は、「障害のある児童生徒等に対する早期からの一貫した支援について（通知）」（平成25年10月 文部科学省）において示されている、特別支援学級において教育を受けることが適当である対象者の障がいの種類の一部及び程度についてまとめたものである。空欄ア～オに当てはまる語句の組合わせとして、正しいものはどれか。1～5から一つ選べ。

解答番号は

障がいの種類	程度
知的障がい者	知的発達の遅滞があり、他人との <input type="text" value="ア"/> に軽度の困難があり日常生活を営むのに一部援助が必要で、社会生活への適応が困難である程度のも
肢体不自由者	補装具によっても歩行や筆記等日常生活における基本的な動作に <input type="text" value="イ"/> の困難がある程度のも
病弱者及び 身体虚弱者	一 慢性の呼吸器疾患その他疾患の状態が持続的又は間欠的に医療又は生活の管理を必要とする程度のも 二 身体虚弱の状態が <input type="text" value="ウ"/> に生活の管理を必要とする程度のも
難聴者	補聴器等の使用によっても <input type="text" value="エ"/> を解することが困難な程度のも
自閉症・ 情緒障がい者	一 自閉症又はそれに類するもので、他人との <input type="text" value="ア"/> 及び対人関係の形成が困難である程度のも 二 主として <input type="text" value="オ"/> な要因による選択性かん黙等があるもので、社会生活への適応が困難である程度のも

	ア	イ	ウ	エ	オ
1	意思疎通	軽度	持続的	通常の話声	心理的
2	意思疎通	重度	間欠的	大きな話声	心理的
3	共同作業	重度	持続的	通常の話声	身体的
4	意思疎通	軽度	間欠的	大きな話声	身体的
5	共同作業	軽度	持続的	大きな話声	心理的

(5) 次の各文は、特別支援学校小学部・中学部学習指導要領（平成29年4月告示）「第1章 総則 第5節 児童又は生徒の調和的な発達の支援 1 児童又は生徒の調和的な発達を支える指導の充実」の記述の一部である。正しいもののみをすべて挙げている組合わせはどれか。1～5から一つ選べ。解答番号は

ア 児童又は生徒が、学校教育を通じて身に付けた知識及び技能を活用し、もてる能力を最大限伸ばすことができるよう、生涯学習への意欲を高めるとともに、社会教育その他様々な学習機会に関する情報の提供に努めること。

イ 児童又は生徒が、学ぶことと自己の将来とのつながりを見通しながら、社会的・職業的自立に向けて必要な基盤となる資質・能力を身に付けていくことができるよう、特別活動を要しつつ各教科等の特質に応じて、キャリア教育の充実を図ること。

ウ 学校医等との連絡を密にし、児童又は生徒の障害の状態等に応じた保健及び安全に十分留意すること。

エ 学習や生活の基盤として、教師と児童又は生徒との友情関係及び児童又は生徒相互のよりよい人間関係を育てるため、日頃から学校運営の充実を図ること。

オ 複数の種類の障害を併せ有する児童又は生徒については、専門的な知識、技能を有する教師や特別支援学校に指導の協力を求めるのではなく、専門の医師やその他の専門家の指導・助言のみ活用して、学習効果を一層高めるようにすること。

- 1 アーウーオ
- 2 アーイーウーエ
- 3 イーウーエ
- 4 アーイーウ
- 5 エーオ

(6) 次の各文は、「新・発達障がい児者支援プラン後の発達障がい児者支援について（提言）」（令和2年3月 大阪府障がい者自立支援協議会 発達障がい児者支援体制整備検討部会）において示されている、発達障がい児者の支援の充実を図るため取り組んでいくべき施策である。適切なものはどれか。1～5から一つ選べ。解答番号は

- 1 学校現場の人材育成は重要であり、現場レベルでの個々の対応力の強化に加え、教科指導を行う教員のみが発達障がいへの理解を深めていくための取組を進めていく。
- 2 養護教諭や栄養教諭などの数が少ない少数職種は、より高い専門性が求められることから、チーム学校の一員として受け入れる必要はなく、単独で発達障がい児者の支援に専念できる体制づくりの推進を図っていく。
- 3 教育と福祉部局が連携し、支援の必要な児童生徒の学齢期から義務教育終了まで、地域で切れ目ない支援が受けられる体制整備に向けた取組を進めていく。
- 4 高校生活支援カードの積極的な活用や個別の支援計画の内容に係る保護者理解を図り、生徒の状況や保護者のニーズを的確に把握するとともに、高等学校卒業後の社会的自立に向けた学校生活を目指し、適切な指導・支援の充実を図っていく。
- 5 私学教育については、放課後等デイサービスと連携し、支援教育のノウハウ等を共有しつつ、各私立学校独自に支援の取組を推進していく。

(7) 次の各文は、「障害者虐待の防止、障害者の養護者に対する支援等に関する法律の施行に向けた適切な対応の徹底について（通知）」（平成24年7月 文部科学省）に示されている、障がい者虐待の防止と対応のポイントである。適切なものはどれか。1～5から一つ選べ。

解答番号は

- 1 虐待は被虐待者の尊厳を著しく傷つけるものであり、虐待を未然に防止することよりも虐待が発生してからの対応が最も重要であること。
- 2 障がい者虐待が発生した場合の対応としては、問題が深刻化する前に早期に発見し、障がい者や養護者等に対する支援を開始することが重要であること。
- 3 障がい者本人の自己決定が難しい場合や、養護者との信頼関係を築くことができていない場合は、障がい者の安全確保より、養護者のフォローを最優先する必要があること。
- 4 在宅の虐待事案では、虐待している養護者自身が何らかの支援を必要としている場合は少ないため、養護者を加害者として捉え、被虐待者への支援を展開すること。
- 5 各段階において、関係機関が連携を取ることによって、障がい者や養護者との人間関係が悪化する恐れがあることから、チームとして対応することは控えること。

(8) 次の文は、「障害者の生涯学習の推進を担う人材育成の在り方検討会 議論のまとめ(報告)」(令和4年3月 文部科学省)における、特別支援学校等の教職員に期待される役割についての記述である。空欄ア～エに当てはまる語句の組合わせとして、正しいものはどれか。1～5から一つ選べ。解答番号は

特別支援学校等の教職員には、平成31年学習指導要領改訂を踏まえ、学校卒業後の障害者の生涯学習につながる地域に開かれた の実現や、特別支援学校等の在学時から生徒の生涯学習への意欲を向上させるための取組等が求められている。こうした取組を推進するためには、特別支援学校等教職員の研修において障害者の生涯学習を取り上げることや、特別支援学校等教職員の の称号取得を促進することも有益であると考えられる。また、特別支援学校が や地域学校協働活動等を通じて地域とともにある学校づくりを推進し、特別支援教育の地域ネットワーク拠点として卒業生だけでなく地域の障害者に視点を向けていくために、社会教育行政をはじめ幅広い地域の関係者等との交流や連携を深めていくことも重要である。また、特別支援学級を設置する学校等においても、 や地域学校協働活動等を通じて、障害のある在学生に対する働きかけや卒業生のアフターケアなどの観点から、地域ネットワークの一端を担っていくことが期待される。

また、特別支援学校等の教職員が退職した後に、現職のときとは異なる側面から卒業後の障害者の に向き合うことも期待されている。

	ア	イ	ウ	エ
1	教育課程	特別支援教育コーディネーター	サポート・スクール	学びと交流の推進
2	社会性	社会教育士	サポート・スクール	情報教育の推進
3	教育課程	社会教育士	コミュニティ・スクール	情報教育の推進
4	社会性	特別支援教育コーディネーター	コミュニティ・スクール	情報教育の推進
5	教育課程	社会教育士	コミュニティ・スクール	学びと交流の推進

(9) 次の文は、「大阪府教育振興基本計画」(平成25年3月 大阪府)の記述の一部である。空欄ア～エに当てはまる語句の組合わせとして、正しいものはどれか。1～5から一つ選べ。

解答番号は

基本方針3 障がいのある子ども一人ひとりの自立を支援します

基本的方向

- 「ともに学び、ともに育つ」教育をさらに推進し、支援を必要とする幼児・児童・生徒の に対応した教育環境の整備をすすめます。
- 障がいのある子どもの と社会参加の促進に向け、関係機関と連携し、就労をはじめとした支援体制を充実します。
- 「個別の教育支援計画」や「個別の指導計画」の活用を促進し、幼・小・中・高の発達段階の連続性を大切に一人ひとりの に応じた支援を充実します。
- 関係部局が連携し、発達障がいのある子どもへの 支援を充実します。
- 私立学校における障がいのある子どもが安心して学べる学校づくりの支援に努めます。

	ア	イ	ウ	エ
1	障がいの重度・重複化	成長	障がいの状態	一貫した
2	増加や多様化	自立	教育的ニーズ	一貫した
3	増加や多様化	成長	障がいの状態	一貫した
4	障がいの重度・重複化	自立	教育的ニーズ	専門的な
5	増加や多様化	自立	障がいの状態	専門的な

(10) 次の各文は、「今後の府立高校のあり方等について 答申」(令和4年1月 大阪府学校教育審議会)における、「第2章 2 生徒のニーズに添えていく就学機会の確保」に示された、生徒の多様性への対応についての記述の一部である。ア～エのうち、正しいものを○、誤っているものを×とした場合、組合わせとして正しいものはどれか。1～5から一つ選べ。

解答番号は

- ア 生徒の多様性に適切に対応できる高校となるよう既存の取組みの改善や新たな取組みを行うことが重要である。
- イ 中学校等の支援学級に在籍する生徒が高校等に進学する割合が全国に比べ相当に低いことから、自立支援コースや共生推進教室の成果や他府県の事例を踏まえながら、インクルーシブ教育システムの考え方をより具体的・実践的に行う「ともに学び、ともに育つ」高校の設置や、高校と支援学校の併設等について、検討を行うべきである。
- ウ 他県で実施されているインターネットの活用や公設民営の手法も参考に、新しい形の学びを提供する高校のあり方について研究を進めることも必要である。
- エ 生徒の進路選択にあたっては、特に小学校における進路指導が重要となっており、高校や支援学校における教育内容や支援の仕組みなどを正確に理解できるよう、情報提供等の工夫・改善を一層進める必要がある。

	ア	イ	ウ	エ
1	×	×	○	○
2	○	×	○	×
3	×	○	×	○
4	○	×	×	○
5	○	○	×	×

2 日本史について、(1)～(10)の問いに答えよ。

(1) 天智天皇の死後、皇位継承をめぐる起こった大海人皇子と大友皇子の争いを何というか。

次の1～5から一つ選べ。解答番号は

- 1 応仁の乱
- 2 承久の乱
- 3 壬申の乱
- 4 平治の乱
- 5 保元の乱

(2) 次のア～オについて、7世紀に起きた出来事として正しいものを○、誤っているものを×とした

場合、正しい組合せはどれか。下の1～5から一つ選べ。解答番号は

- ア 蘇我馬子によって物部守屋が討たれた。
- イ 遣唐留学生として阿倍仲麻呂が派遣された。
- ウ 東大寺の盧舎那大仏像が鑄造された。
- エ 白村江の戦いで、日本は唐と新羅の連合軍に敗れた。
- オ 防人が対馬・壱岐・筑紫に初めて設置された。

	ア	イ	ウ	エ	オ
1	×	×	×	○	○
2	○	×	○	○	×
3	○	○	×	×	○
4	×	○	×	○	×
5	×	○	○	×	×

(3) 平安時代に成立した作品とその作者の組合せとして、正しいものはどれか。次の1～5から一つ
選べ。解答番号は

- 1 『徒然草』 — 吉田兼好
- 2 『枕草子』 — 紫式部
- 3 『方丈記』 — 鴨長明
- 4 『蜻蛉日記』 — 和泉式部
- 5 『更級日記』 — 菅原孝標女

(4) 平安時代に起きた出来事として、正しいものはどれか。次の1～5から一つ選べ。
解答番号は

- 1 征夷大將軍に任じられた坂上田村麻呂が胆沢を平定し、朝廷の支配を現在の北海道まで広げた。
- 2 最澄や空海は遣唐使とともに唐に渡って仏教を学び、帰国後に最澄が真言宗、空海が天台宗を開いた。
- 3 貴族は書院造とよばれる住居に住み、服装も唐風から日本風に変化した。
- 4 白河上皇は、幼少の皇子が堀河天皇として即位した後も、政治の実権をにぎった。
- 5 平清盛は、武家として初めて太政官の最高の官である内大臣となった。

(5) 鎌倉時代、裁判基準としての法典である御成敗式目が制定された時の執権は誰か。次の1～5
から一つ選べ。解答番号は

- 1 北条時宗
- 2 北条泰時
- 3 北条義時
- 4 北条時政
- 5 北条時頼

(6) 次のア～オについて、室町時代に関する説明として正しいものを○、誤っているものを×とした場合、正しい組合せはどれか。下の1～5から一つ選べ。解答番号は

- ア 海の交通が発達し、菱垣廻船や樽廻船などが活躍した。
- イ 墨の濃淡で描く水墨画が雪舟により大成された。
- ウ 借金の帳消しを認める徳政令を求めて、打ちこわしが起きた。
- エ 商人や手工業者らの同業者ごとに五人組とよばれる組合がつくられた。
- オ 勘合を所持した勘合船によって日明間の貿易が行われた。

	ア	イ	ウ	エ	オ
1	○	○	×	○	×
2	×	○	○	×	○
3	×	○	×	×	○
4	○	×	○	○	×
5	○	×	×	×	○

(7) 江戸時代に起きた次のア～オの出来事を、古い順に左から右へ並べた場合、正しいものはどれか。下の1～5から一つ選べ。解答番号は

- ア 新井白石は、通貨改良に努めるとともに、長崎貿易に関する海舶互市新例を發布し、貿易を制限することで金・銀・銅の海外流出を防いだ。
- イ 寛政の改革では、農村と都市の復興に取り組むとともに、朱子学を振興するため朱子学以外の儒学を禁じた。
- ウ 田沼意次は、商品流通に課税することを考え、株仲間に冥加金を課したうえで独占権を与えたほか、通貨制度の改革も行った。
- エ 享保の改革では、足高の制を設けて人材登用を図るとともに、年貢増徴と新田開発に努めた。
- オ 徳川綱吉は、儒学の教えを現実の政治の上に反映させようとし、諸国に忠孝を奨励する高札を立てさせた。

1	ア	→	オ	→	エ	→	ウ	→	イ
2	オ	→	ア	→	エ	→	ウ	→	イ
3	ア	→	オ	→	イ	→	エ	→	ウ
4	オ	→	ア	→	エ	→	イ	→	ウ
5	ア	→	オ	→	ウ	→	エ	→	イ

(8) 「五箇条の誓文」に記されている内容として当てはまらないものはどれか。次の1～5から一つ
選べ。解答番号は

- 1 智識ヲ世界ニ求メ大ニ皇基ヲ振起スヘシ
- 2 旧来ノ陋習ヲ破リ天地ノ公道ニ基クヘシ
- 3 人タルモノ五倫ノ道ヲ正シクスヘキ事
- 4 官武一途庶民ニ至ル迄各其志ヲ遂ケ人心ヲシテ倦マサラシメンコトヲ要ス
- 5 広ク会議ヲ興シ万機公論ニ決スヘシ

(9) 明治時代に起きた次のア～オの出来事を、古い順に左から右へ並べた場合、正しいものはどれか。
下の1～5から一つ選べ。解答番号は

- ア 版籍奉還により、領地と領民が藩主から天皇に返上された。
- イ 地租改正法を公布し、土地収益から算定した地価の3%の地租を徴収した。
- ウ 日本の近代学校制度に関する最初の基本法令である学制が発布された。
- エ 天皇は廃藩置県の詔を示し、361の藩が県となった。
- オ 近代の日本と朝鮮との間での最初の条約となる日朝修好条規が結ばれた。

- 1 ア → エ → ウ → イ → オ
- 2 ア → エ → イ → ウ → オ
- 3 ア → イ → ウ → エ → オ
- 4 ウ → エ → オ → ア → イ
- 5 ウ → ア → イ → オ → エ

(10) 昭和時代に起きた次のア～オの出来事を、古い順に左から右へ並べた場合、正しいものはどれか。

下の 1～5 から一つ選べ。解答番号は

ア 日本が国際連盟を脱退する通告を行った。

イ 戦時に際して人的及び物的資源を統制・運用する権限を政府に与える国家総動員法が、第一次近衛内閣のもとで制定された。

ウ 奉天付近の柳条湖で、日本の関東軍が南満州鉄道の線路を爆破した。

エ 陸軍将校が反乱を起こし、斎藤実や高橋是清らを襲撃し、首相官邸などを占拠した。

オ 海軍将校らが首相官邸を襲い、犬養毅首相を射殺した。

1 ウ → オ → ア → イ → エ

2 ウ → オ → ア → エ → イ

3 ウ → オ → エ → ア → イ

4 オ → ウ → エ → ア → イ

5 オ → ウ → ア → イ → エ

3 世界史に関する次の(1)～(10)の問いに答えよ。

(1) 古代オリエントについて述べた次の文章を読み、ア～エの国名の組み合わせとして正しいものを1～5より一つ選べ。解答番号は

(ア) は前7世紀前半に、オリエント全土のさまざまな民族を支配し統合した。しかし、諸民族の反乱を受け首都のニネヴェは陥落し、その後オリエントには4つの王国が分立した。4つの王国とはエジプト、ユダ王国を滅ぼした(イ)、イラン高原を支配した(ウ)、最古の金属貨幣を鑄造したとされる(エ)である。

- | | | | | |
|---|----------|----------|----------|--------|
| 1 | ア 新バビロニア | イ メディア | ウ アッシリア | エ リディア |
| 2 | ア アッシリア | イ リディア | ウ 新バビロニア | エ メディア |
| 3 | ア アッシリア | イ 新バビロニア | ウ リディア | エ メディア |
| 4 | ア 新バビロニア | イ アッシリア | ウ メディア | エ リディア |
| 5 | ア アッシリア | イ 新バビロニア | ウ メディア | エ リディア |

(2) 中国の諸子百家の人物とそれぞれの主張について、1～5より誤っているものを一つ選べ。

解答番号は

- 1 墨子は普遍的な相互愛を意味する「兼愛説」を説いた。
- 2 老子はあるがままの自然な状態(無為自然)を理想とした。
- 3 荀子は性悪説を唱え、法律による統治(法治主義)を重視した。
- 4 孔子は家族の間の礼節と愛情を広く天下におよぼしていけば、理想的な社会秩序が実現できると唱えた。
- 5 孟子は性善説を唱え、人は生まれながらに善であると強調した。

(3) 中国の北宋における王安石の新法の説明として、1～5より正しいものを一つ選べ。

解答番号は

- 1 市易法とは、政府が大商人から商品を適正価格で買い上げ、それを担保もしくは保証人のある中小商人に売りさばかせることを定めたものである。
- 2 青苗法とは、各地の特産物を輸送させ、不足地で売却することを定めたものである。
- 3 保甲法とは、政府が徴税や治安維持などの労役の代わりに免役税を徴収し、労役を望む者に雇金を給して募集することを定めたものである。
- 4 均輸法とは、政府が民に低利で穀物を貸し付け、収穫時に返済させることを定めたものである。
- 5 募役法とは、治安維持を目的として民に軍事訓練を行うことを定めたものである。

(4) 大航海時代に関連する人物について述べたア～オのうち、正しいものを○、誤っているものを×とした場合、正しい組み合わせはどれか。1～5より一つ選べ。解答番号は

ア エンリケ航海王子は、アフリカ大陸最南端の岬に到達した。

イ カブラルは現在のブラジルに到達し、同地をポルトガルが領有するきっかけを作った。

ウ コロンブスは、1492年にサン＝サルバドル島に到着した。

エ マゼランはスペイン国王と契約を結び、西回りのアジア航路を発見するため航海に出発した。

オ バルボアはパナマ地峡を横断し、インド洋に到達した。

	ア	イ	ウ	エ	オ
1	○	×	×	○	×
2	×	○	○	×	×
3	×	○	×	○	○
4	○	×	○	×	○
5	×	○	○	○	×

(5) 南北アメリカ文明について、以下の説明にあてはまる文明を1～5より一つ選べ。

解答番号は

建築、土木技術の面では高度の水準に達し、整然たる都市計画に基づく壮大な石造建築物や道路網が生まれた。文字を使用しなかったが、記録にはキープ（結縄）が用いられた。独自の発展を遂げたが、16世紀にスペイン人によって征服された。

- 1 オルメカ文明
- 2 テオティワカン文明
- 3 インカ文明
- 4 アステカ文明
- 5 マヤ文明

(6) 宗教改革に関連する人物について述べた次の文章を読み、1～5より誤っているものを一つ選べ。

解答番号は

- 1 マルティン＝ルターは贖宥状（免罪符）の販売に対して、九十五カ条の論題で批判した。
- 2 ツヴィングリはエラスムスらの影響を受け、スイスで宗教改革を展開した。
- 3 カルヴァンは、魂が救われるかどうかはあらかじめ神によって決定されているという「予定説」を唱えた。
- 4 メアリ1世は、首長法によって国王がイギリス国教会の首長であると宣言した。
- 5 イグナティウス＝ロヨラは宗教改革に対抗して、フランシスコ＝ザビエルらとともにイエズス会を設立した。

(7) フランス革命の一連の流れについて、次のア～オの出来事をおこった順に左から右へと並び替えた場合、正しいものはどれか。1～5より一つ選べ。解答番号は

- ア 国民公会で王政の廃止を宣言し、第一共和政が樹立された。
イ パリ民衆がバスティーユ牢獄を襲撃した。
ウ ブリュメール18日のクーデタがおこった。
エ 男子普通選挙制を認めた1793年憲法が制定された。
オ 国王ルイ16世と王妃マリ＝アントワネットがオーストリアへの逃亡を試みたが失敗し、パリに送還された。

- 1 イ → ア → オ → エ → ウ
- 2 イ → オ → ア → エ → ウ
- 3 イ → オ → ア → ウ → エ
- 4 オ → ア → イ → ウ → エ
- 5 オ → ア → イ → エ → ウ

(8) アヘン戦争について述べた次の文章を読み、1～5より誤っているものを一つ選べ。

解答番号は

- 1 清の茶をイギリスに、イギリスの綿製品をインドに、インド産のアヘンを清に運ぶ三角貿易により、清から大量の銀が国外に流出した。
- 2 アヘンの密貿易の増加に伴い、清は林則徐を上海に派遣して取締りにあたさせた。
- 3 清はイギリスと南京条約を結び、香港島の割譲、上海・寧波・福州・厦門・広州の5港の開港、公行の廃止、賠償金の支払いなどを認めた。
- 4 虎門寨追加条約により、清はイギリスに片務的最恵国条款や開港場におけるイギリス人の土地租借および住居建築などを認めた。
- 5 清はイギリスに続き、アメリカと望厦条約、フランスと黄埔条約を結んだ。

(9) 次の表はアメリカ合衆国への移民の数の推移を年代別に表しており、表中のア～エは日本、メキシコ、アイルランド、ソ連（ロシア）のいずれかを示している。各国の組み合わせとして正しいものを1～5より一つ選べ。解答番号は

<表> 1861年～1960年におけるアメリカ合衆国への移民の推移

著作権保護の観点により、表を掲載いたしません。

出典：アメリカ合衆国国土安全保障省 (<https://www.dhs.gov/immigration-statistics/yearbook/2000>)
webページよりDLできるPDFファイル19-20ページに掲載されている表より数値を引用して、問題を作成。

『2000 Statistical Yearbook of the Immigration and Naturalization Service』より作成

- | | | | | |
|---|-----------|-----------|-----------|--------|
| 1 | ア ソ連（ロシア） | イ アイルランド | ウ メキシコ | エ 日本 |
| 2 | ア メキシコ | イ アイルランド | ウ ソ連（ロシア） | エ 日本 |
| 3 | ア ソ連（ロシア） | イ 日本 | ウ アイルランド | エ メキシコ |
| 4 | ア アイルランド | イ ソ連（ロシア） | ウ メキシコ | エ 日本 |
| 5 | ア アイルランド | イ 日本 | ウ ソ連（ロシア） | エ メキシコ |

(10) 第一次世界大戦において、同盟国側で参戦した国の正しい組み合わせを、1～5より一つ選べ。

解答番号は

- | | | | |
|---|--------|-------|----------------|
| 1 | オスマン帝国 | ロシア | オーストリア＝ハンガリー帝国 |
| 2 | オスマン帝国 | フランス | ロシア |
| 3 | フランス | ポルトガル | オーストリア＝ハンガリー帝国 |
| 4 | ロシア | ブルガリア | ポルトガル |
| 5 | オスマン帝国 | ブルガリア | オーストリア＝ハンガリー帝国 |

4 地理に関する次の(1)～(10)の問いに答えよ。

(1) 次のア～エのうち、A国の排他的経済水域において、A国の権利義務を害しない限り、A国以外の国も有する権利として正しいものを○、誤っているものを×とした場合、正しい組合せはどれか。1～5から一つ選べ。解答番号は

- ア 漁獲の自由
- イ 航行の自由
- ウ 上空飛行の自由
- エ 海底電線・パイプライン敷設の自由

	ア	イ	ウ	エ
1	×	×	○	×
2	×	○	○	○
3	×	×	×	×
4	○	○	×	○
5	○	○	○	×

(2) 下の表1は、2018(平成30)年における日本、イタリア、オランダ、スウェーデン、フランスの穀類、野菜類、果実類、肉類、牛乳・乳製品の品目別自給率をそれぞれ示したものである。イタリアに該当するものはどれか。1～5から一つ選べ。解答番号は

表 1

単位(%)

	穀類	野菜類	果実類	肉類	牛乳・乳製品
1	102	34	6	76	84
2	176	72	65	103	104
3	10	347	39	253	157
4	63	149	109	74	85
5	28	78	38	51	59

(農林水産省の資料より作成)

(3) 次の文章は、アジアのある国について述べたものである。該当する国はどれか。1～5から一つ
選べ。解答番号は

東南アジア諸国連合（ASEAN）の原加盟国であり、「東南アジア諸国連合（ASEAN）設立
宣言」はこの国の首都で採択された。2019年における天然ゴムの生産量は484万トンで
世界1位、輸出量も世界1位である。国土はインドシナ半島の中央部を占め、国土面積は
51.3万km²で日本の1.36倍である。

(外務省の資料及び『データブック オブ・ザ・ワールド』2022年版より作成)

- 1 タイ
- 2 ベトナム
- 3 マレーシア
- 4 ミャンマー
- 5 インドネシア

(4) 下の表2は、1994年におけるブラジルの輸出額の多い上位10品目と、総輸出額に占める品目別輸出額の割合をそれぞれ示したものである。表3は、2019年におけるブラジルの輸出額の多い上位10品目と、総輸出額に占める品目別輸出額の割合をそれぞれ示したものである。表2及び表3中の品目ア～エの組合せとして正しいものはどれか。1～5から一つ選べ。

解答番号は

表 2

品目	輸出額(百万ドル)	割合(%)
ア	5,230	12.0
鉄鋼	4,120	9.5
自動車	2,958	6.8
鉄鉱石	2,294	5.3
イ	2,220	5.1
植物性油かす	2,029	4.7
はきもの	1,537	3.5
果実	1,337	3.1
肉類	1,333	3.1
ウ	1,316	3.0

総輸出額は43,558百万ドル

(『世界国勢図会』1998/99年版より作成)

表 3

品目	輸出額(百万ドル)	割合(%)
ウ	26,077	11.6
原油	24,200	10.7
鉄鉱石	22,682	10.1
肉類	16,325	7.2
ア	16,299	7.2
鉄鋼	11,546	5.1
自動車	8,912	4.0
パルプ・古紙	7,477	3.3
エ	7,290	3.2
石油製品	6,112	2.7

総輸出額は225,383百万ドル

(『世界国勢図会』2021/22年版より作成)

- | | ア | イ | ウ | エ |
|---|-------|--------|--------|--------|
| 1 | コーヒー豆 | 大豆 | 機械類 | とうもろこし |
| 2 | コーヒー豆 | 機械類 | とうもろこし | 大豆 |
| 3 | 機械類 | コーヒー豆 | 大豆 | とうもろこし |
| 4 | 大豆 | とうもろこし | 機械類 | コーヒー豆 |
| 5 | 機械類 | コーヒー豆 | とうもろこし | 大豆 |

(5) 下の表4は、アジア、アフリカ、オーストラリア、北アメリカ、南極、南アメリカ、ヨーロッパにおける高度別面積割合をそれぞれ示したものである。南極に該当するものはどれか。1～5から一つ選べ。解答番号は

表 4

単位(%)

	200m 未満	200m 以上 500m 未満	500m 以上 1,000m 未満	1,000m 以上 2,000m 未満	2,000m 以上 3,000m 未満	3,000m 以上 4,000m 未満	4,000m 以上 5,000m 未満	5,000m 以上
1	6.4	2.8	5.0	22.0	37.6	26.2	0.0	—
2	24.6	20.2	25.9	18.0	5.2	2.0	4.1	1.1
3	52.7	21.2	15.2	5.0	2.0	0.0	0.0	—
4	29.9	30.7	12.0	16.6	9.1	1.7	0.0	0.0
5	9.7	38.9	28.2	19.5	2.7	1.0	0.0	0.0
オーストラリア	39.3	41.6	16.9	2.2	0.0	0.0	0.0	—
南アメリカ	38.2	29.8	19.2	5.6	2.2	2.8	2.2	0.0

アジアにはカフカスを含む、ヨーロッパにはカフカスを含まない。

オーストラリアにはニューギニアなどを含む。

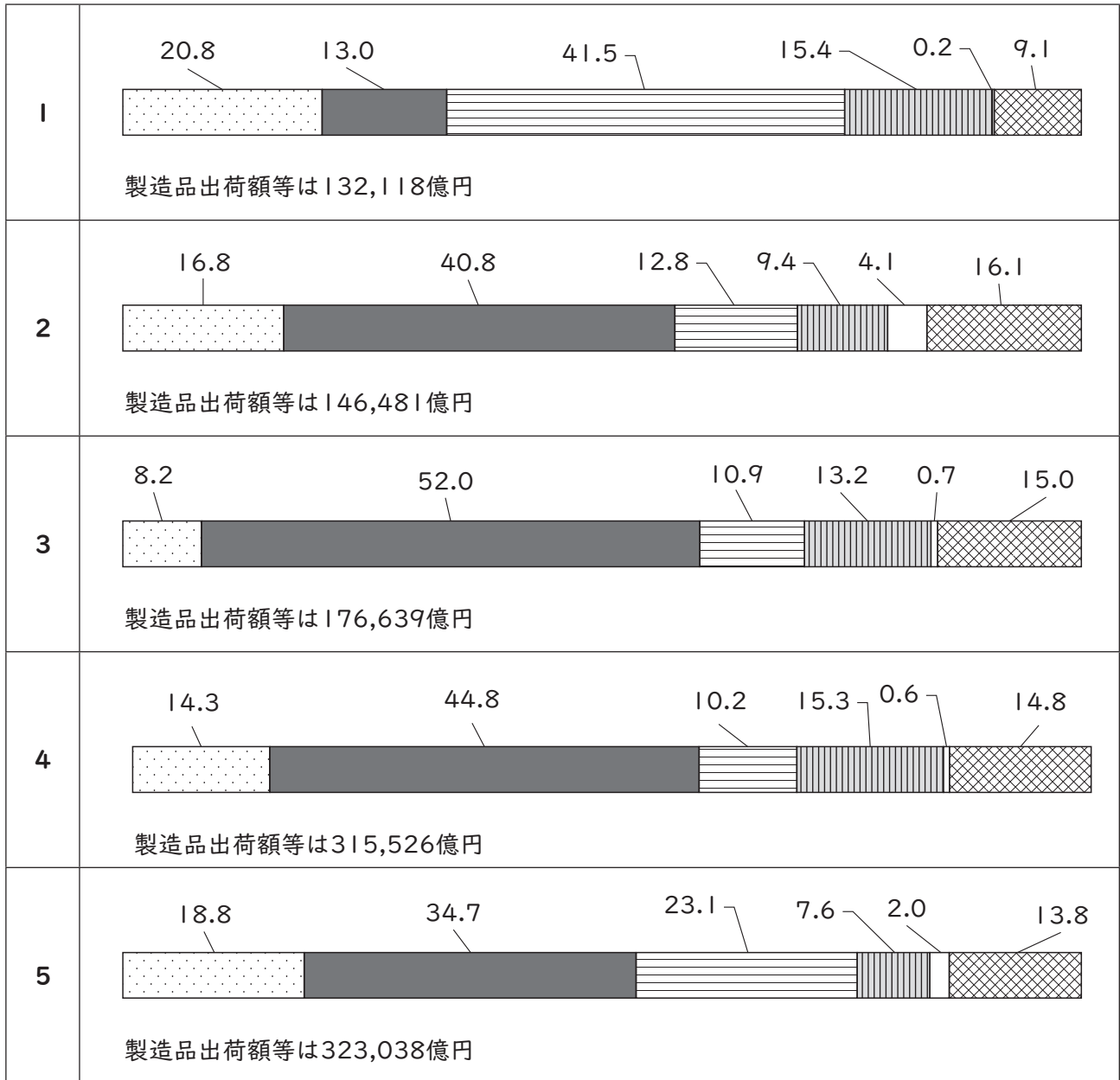
「0.0」について陸地は存在するが数値処理の関係で0.1に満たないことを、「—」について陸地が存在しないことをそれぞれ示している。

(『データブック オブ・ザ・ワールド』2022年版より作成)

(6) 次の1～5のグラフは、2018（平成30）年における北関東工業地域、京葉工業地域、瀬戸内工業地域、東海工業地域、北陸工業地域の製造品出荷額等と製造品出荷額等の構成をそれぞれ示したものである。瀬戸内工業地域に該当するものはどれか。1～5から一つ選べ。

解答番号は

単位(%)



金属工業
 機械工業
 化学工業
 食料品工業
 繊維工業
 その他の工業

各工業地域の製造品出荷額等と製造品出荷額等の構成は、下記に示す県を合計したものである。

北関東工業地域は、茨城県、栃木県、群馬県。

京葉工業地域は、千葉県。

瀬戸内工業地域は、岡山県、広島県、山口県、香川県、愛媛県。

東海工業地域は、静岡県。

北陸工業地域は、新潟県、富山県、石川県、福井県。

(『日本国勢図会』2021/22年版より作成)

(7) 下の表5は、2020（令和2）年における青森県、岩手県、高知県、長野県、宮崎県の農業産出額、農業産出額に占める米、野菜、果実、畜産のそれぞれの産出額割合、耕地率、林野面積率を示したものである。青森県と岩手県に該当する正しい組合せはどれか。1～5から一つ選べ。

解答番号は

表 5

	農業 産出額 (億円)	農業産出額に占める割合 (%)				耕地率 (%)	林野 面積率 (%)
		米 (%)	野菜 (%)	果実 (%)	畜産 (%)		
ア	3,262	16.8	25.2	27.8	27.1	15.5	64.9
イ	3,348	5.2	20.3	3.9	64.4	8.4	75.7
ウ	1,113	10.2	63.9	10.0	7.4	3.7	83.7
エ	2,741	20.6	10.7	5.2	59.4	9.8	75.4
オ	2,697	15.3	33.0	33.1	10.0	7.8	75.9

(農林水産省の資料及び『データブック オブ・ザ・ワールド』2022年版より作成)

	青森県	岩手県
1	ア	イ
2	ア	エ
3	オ	イ
4	ウ	エ
5	オ	エ

(8) 下の表6は、2019年におけるイギリス、イタリア、オランダ、スペイン、フランスの輸出比率、輸出額の多い上位3品目、輸出相手国のうち輸出額の多い上位3か国をそれぞれ示したものである。イギリスに該当するものはどれか。1～5から一つ選べ。解答番号は

表 6

	輸出比率 (%)	輸出額上位3品目			輸出相手国上位3か国		
		1位	2位	3位	1位	2位	3位
1	42.6	機械類	自動車	医薬品	アメリカ	ドイツ	フランス
2	46.7	機械類	航空機	自動車	ドイツ	アメリカ	イタリア
3	47.3	自動車	機械類	野菜と果実	フランス	ドイツ	イタリア
4	52.9	機械類	石油製品	医薬品	ドイツ	ベルギー	フランス
5	52.9	機械類	自動車	医薬品	ドイツ	フランス	アメリカ

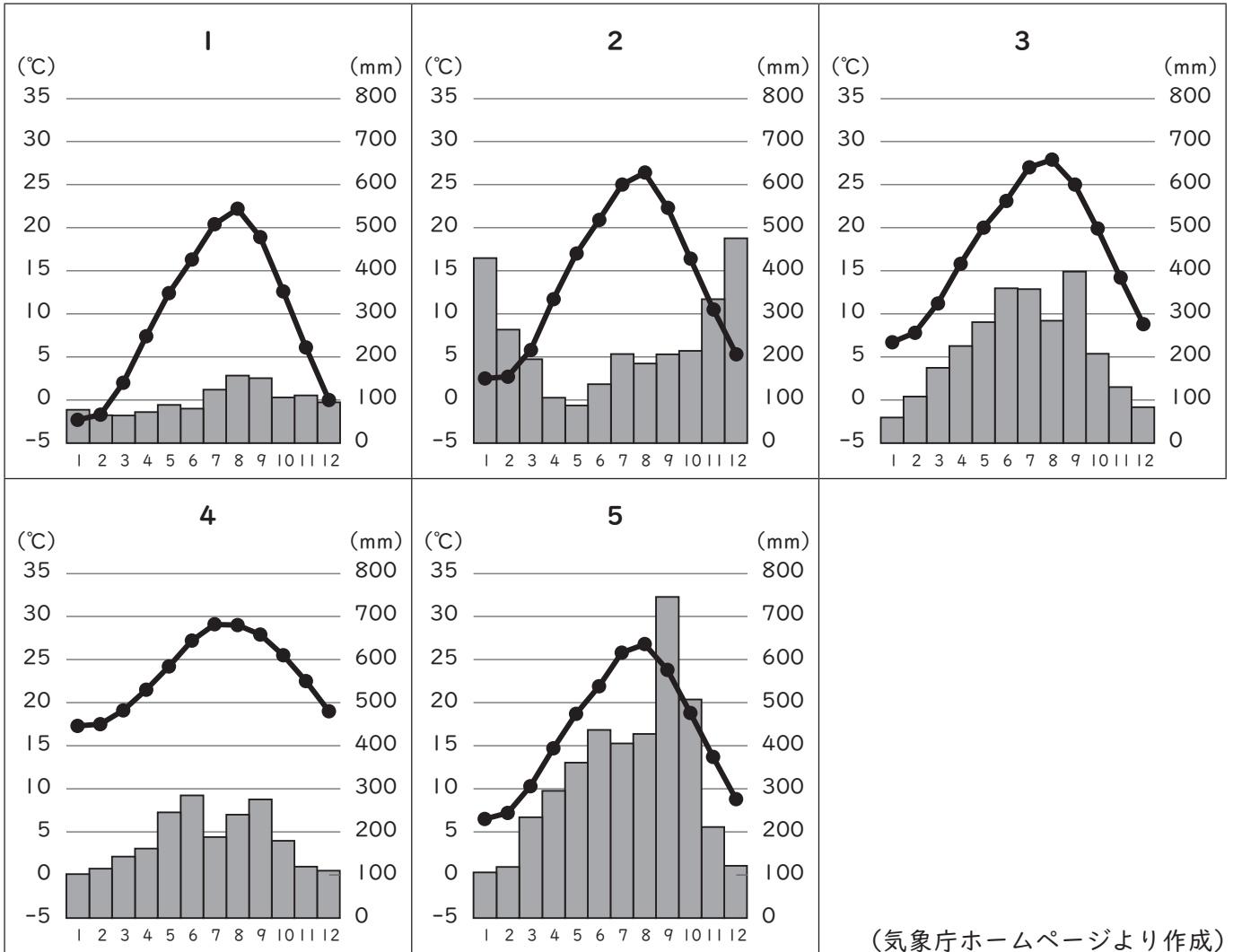
輸出比率は輸出入額合計に対する輸出の割合を示す。

フランスはモナコを含む。

(『データブック オブ・ザ・ワールド』2021年版より作成)

(9) 次の1～5のグラフのうち、図1中の地点Aの月平均気温、月降水量を示したものはどれか。

1～5から一つ選べ。解答番号は



(気象庁ホームページより作成)

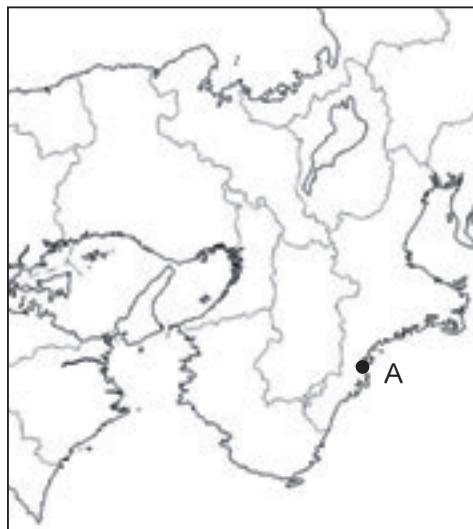


図 1

(10) 下の図2は、国土地理院が発行する2万5千分1地形図『西宮』（平成30年5月1日発行）の一部を約150%に拡大したものである。下の文章は、図2について読み取った内容をまとめたものである。文中のア～エに当てはまる語句の正しい組合せはどれか。1～5から一つ選べ。

解答番号は



図 2

保健所はJR東海道本線より（ア）にある。

芦屋川とJR東海道本線が交差する地点の地形について、芦屋川は（イ）となっている。

国土地理院が発行する2万5千分1地形図において、芦屋川駅と阪神電鉄本線芦屋駅との直線距離は4cmであり、実際の距離は（ウ）mである。

JR東海道本線芦屋駅の近くにある  の地図記号は（エ）を示している。

	ア	イ	ウ	エ
1	北	天井川	1,000	工場
2	北	かれ川	2,000	発電所等
3	南	天井川	1,000	発電所等
4	南	天井川	2,000	工場
5	南	かれ川	1,000	発電所等

5 現代社会の諸課題に関する次の(1)～(3)に答えよ。

(1) 次の文章は、内閣府ホームページ(「バブル/デフレ期の日本経済と経済政策」)の一部である。この文章を読み、ア～カの問いに答えよ。

- ・長期にわたって高度経済成長を続けてきた A 日本経済は、1970年代前半、その成長路線の変更を迫られることとなった。 B 公害等の環境問題の深刻化、 C IMF体制の揺らぎと変動相場制への移行、世界市場における日本の輸出品のシェアの拡大と貿易摩擦の発生、等が日本経済の成長の限界を示唆し始めていた。 D 1973年末に発生した第1次石油危機は、世界の原油価格を一挙に4倍に高騰させ、激しいインフレをもたらした。
- ・ E 1980年代後半は、急激に円高が進んだ時代でもあった。
- ・輸出関連産業を中心に業績が悪化、1985年6月からの1年余りの景気後退は「円高不況」と呼ばれた。
- ・1986年以降の F 低金利政策を受けて、銀行預金等の金利が低下したため、法人・個人は余剰資金の運用先として高利回りを求めて証券投資を選好した。

ア 下線部Aについて、次の①～②の問いに答えよ。

① 国民経済の大きさは一国の豊かさを示し、ストックとフローの両側面から見ることができる。次のa～eからストックに当たるものをすべて選び、記号で答えよ。

- a ある年の新車販売台数
- b ある年の卵の消費量
- c ある年の国債発行残高
- d ある年の着工建築物数
- e ある年の株式の保有株数

② 次の表はある国の経済指標を示している。表の中の数値を使って、GNI、NNP、NIを求めよ。

表

総生産額	350兆円
中間生産物	100兆円
海外からの純所得	8兆円
固定資本減耗	GDPの18%
間接税	30兆円
補助金	10兆円

イ 下線部Bについて、次の年表の【i】～【iv】に当てはまる適切な語句を答えよ。なお、【i】は漢字7字、【ii】【iii】は漢字5字、【iv】は4字で答えよ。

年	環境をめぐる動き・国内法制定等
1967	「【i】」公布
1971	環境庁発足
1993	【i】を発展的に継承し、環境に関する分野についての国の政策の基本的な方向を示す「【ii】」公布
1997	「環境影響評価法」公布
	気候変動枠組条約COP3（地球温暖化防止京都会議）「気候変動に関する国際連合枠組条約の【iii】」採択
2001	環境省発足
2015	国連気候変動枠組条約締約国会議（COP21）「【iv】」採択

ウ 下線部Cについて、ブレトン・ウッズ体制において採用された固定相場制での日本円は、1ドル何円であったか答えよ。

エ 下線部Dについて、1970年代の石油危機と最も関係があるものを一つ選び、記号で答えよ。

- a 世界貿易機関の設立
- b 産業構造の転換
- c デフレスパイラル
- d 消費者庁の設置
- e 戦後初の赤字国債発行

オ 下線部Eについて、1980年代後半、冷戦の終結が宣言されたが、国際社会は様々な課題に直面しており、国際連合が果たすべき役割はますます増大している。我が国は、2022年国連安保理非常任理事国選挙へ立候補し、12回目の当選を果たした。非常任理事国の地位と権限について、次の語句をすべて使って説明せよ。

「任期」 「再選」 「拒否権」

カ 下線部Fについて、低金利政策を実施したのはなぜか、次の語句をすべて使って説明せよ。

「プラザ合意」 「円高不況」 「為替相場」

(2) 次の文章は、令和3年版『高齢社会白書』、令和3年版『少子化社会対策白書』、首相官邸ホームページ（「今後の社会保障の在り方について」）の一部である。この文章を読み、ア～オの問いに答えよ。

- ・我が国の総人口は、2020年10月1日現在、1億2,571万人となっている。65歳以上人口は、3,619万人となり、総人口に占める割合（高齢化率）も28.8%となった。
- ・A 合計特殊出生率をみると、第1次ベビーブーム期には4.3を超えていたが、1950年以降急激に低下した。（中略）その後、B 2015年には1.45まで上昇したものの、2019年は1.36となり、前年の1.42を0.06ポイント下回った。
- ・少子高齢化の進行により、年金、医療、介護等のC 社会保障制度は、給付の面でもD 負担の面でも国民生活にとって大きなウエイトを占めてきており、家計や企業の経済活動に与える影響も大きくなっている。（中略）団塊世代が後期高齢者となる2025年も念頭に、今後の社会保障の在り方を考えるに当たっては、人口の高齢化や支え手の減少に対応した持続可能なものとするのが重要であり、E 給付と負担の在り方に加え、就業対策による担い手の拡大、関連する施策なども視野に入れて、一体的な見直しに取り組まなければならない。

ア 下線部Aについて、人口が増加も減少もしない均衡した状態となる合計特殊出生率の水準のことを何とよいか漢字6字で答えよ。

イ 下線部Bについて、2015年に最高裁判所は民法の女性の再婚禁止期間を6か月と定めた規定について、100日を超える部分は違憲とした。最高裁判所は一切の法律、命令、規則又は処分が憲法に適合するかしないかを決定する権限を有する終審裁判所である。この権限を何とよいか答えよ。

ウ 下線部Cについて、次の①～③に答えよ。

- ① 日本国憲法において生存権が規定されて以降、日本の社会保障制度は大きく発展し、様々な仕組みが整備されてきた。憲法25条の【i】～【iii】に当てはまる適切な語句を答えよ。

第二十五条 すべて国民は、【 i 】で文化的な【 ii 】の生活を営む権利を有する。
2 国は、すべての生活部面について、【 iii 】、社会保障及び公衆衛生の向上及び増進に努めなければならない。

- ② すべての国民に所得制限などの条件を設けず、定期的に一定額を政府が支給する社会保障政策を何とよいかカタカナ9字で答えよ。

- ③ 日本の公的年金は、20歳以上60歳未満の人が加入する「1階部分」と、会社などに勤務している人が加入する「2階部分」からなる「2階建て」の仕組みになっている。1階部分の年金を何とよいか答えよ。

エ 下線部Dについて、国民所得に対する租税負担と社会保障負担の割合を何とよいか漢字5字で答えよ。

オ 下線部Eについて、少子高齢社会における年金の賦課方式の課題を簡潔に説明せよ。

(3) 日本の思想に関する次のア～ウの問いに答えよ。

ア 鎌倉時代、浄土真宗を開いた親鸞の根本的な教えである「悪人正機」とはどのような教えか。「悪人」と「善人」の違いにも触れながら簡潔に説明せよ。

イ 江戸時代、『三徳抄』などを著し、師の藤原惺窩により幕府に推薦され、徳川家康から家綱まで4代の将軍に仕えた朱子学者は誰か。名前を記せ。

ウ 明治から昭和にかけて、西田幾多郎は、西洋哲学を吸収しつつ、自らの思索と体験に基づいて独自の哲学を形成した。次の文章は『善の研究』の一部であり、文中の空欄【 D 】には同じ語句が入る。空欄【 D 】に入る語句を記せ。

著作権保護の観点により、本文を掲載いたしません。

出典：善の研究
西田幾多郎著 株式会社岩波書店
74ページ13行目から14行目まで

