

支援学校高等部 地理歴史（地理）

解答についての注意点

- 1 問題は、特別支援教育に関する大問 **1**、教科等に関する大問 **2**～大問 **5** の各問題から構成されています。
- 2 解答用紙は、マーク式解答用紙と記述式解答用紙の2種類があります。
- 3 大問 **1**～大問 **4** については、マーク式解答用紙に、大問 **5** については、記述式解答用紙に記入してください。
- 4 解答用紙が配付されたら、まずマーク式解答用紙に受験番号等を記入し、受験番号に対応する数字を、鉛筆で黒くぬりつぶしてください。
記述式解答用紙は、全ての用紙の上部に受験番号のみを記入してください。
- 5 大問 **1**～大問 **4** の解答は、選択肢のうちから、**問題で指示された解答番号**の欄にある数字のうち一つを黒くぬりつぶしてください。
例えば、「解答番号は 」と表示のある問題に対して、「**3**」と解答する場合は、解答番号 の欄に並んでいる ① ② ③ ④ ⑤ の中の ③ を黒くぬりつぶしてください。
- 6 間違ってぬりつぶしたときは、消しゴムできれいに消してください。二つ以上ぬりつぶされている場合は、その解答は無効となります。
- 7 その他、係員が注意したことをよく守ってください。

指示があるまで中をあけてはいけません。

大阪府では、「障害」という言葉が、前後の文脈から人や人の状態を表す場合は、「害」の漢字をひらがな表記とし、「障がい」としています。問題中では、通知文の名称等や、文献等からの引用部分については、もとの「障害」の表記にしています。

1 特別支援教育に関する近年の動向等について、次の(1)～(10)の問いに答えよ。

(1)「特別支援教育の推進について(通知)」(平成19年4月 文部科学省)に示されている特別支援教育を行うための体制の整備及び必要な取組について、誤っているものはどれか。1～5から一つ選べ。解答番号は

- 1 各学校においては、校長のリーダーシップの下、全校的な支援体制を確立し、発達障害を含む障害のある幼児児童生徒の実態把握や支援方策の検討等を行うため、校内に特別支援教育に関する委員会を設置すること。
- 2 各学校においては、在籍する幼児児童生徒の実態の把握に努め、特別な支援を必要とする幼児児童生徒の存在や状態を確かめること。
- 3 各学校の校長は、特別支援教育のコーディネーター的な役割を担う教員を「特別支援教育コーディネーター」に指名し、校務分掌に明確に位置付けること。
- 4 特別支援学校においては、長期的な視点に立ち、乳幼児期から学校卒業後まで一貫した教育的支援を行うため、必ず「ヘルプカード」を活用した上で、個に応じた指導を徹底すること。
- 5 特別支援教育の推進のためには、教員の特別支援教育に関する専門性の向上が不可欠である。したがって、各学校は、校内での研修を実施したり、教員を校外での研修に参加させたりすることにより専門性の向上に努めること。

(2) 次の各文は、「発達障害を含む障害のある幼児児童生徒に対する教育支援体制整備ガイドライン」(平成29年3月 文部科学省)において示されている、小・中学校等における特別支援教育コーディネーターに関する記述である。説明として、適切でないものはどれか。1～5から一つ選べ。

解答番号は

- 1 校長は、学校内の全ての教職員に対して、特別支援教育コーディネーターの役割を説明し、学校において組織的に機能するように努めることが重要である。
- 2 特別支援教育コーディネーターは、ケース会議の開催に当たっては、必要に応じて保護者や外部の専門家等にも参画を求め、家庭や通級による指導等の場面における情報を収集できるよう、連絡調整を行うことが望まれる。
- 3 校内委員会で個別の教育支援計画及び個別の指導計画を作成する際には、特別支援教育コーディネーターは、自身が担当する役割のみならず、各学級担任や校内委員会の構成員が担当する役割に対しても積極的に協力をしていくことが重要である。
- 4 特別支援教育コーディネーターは、巡回相談員及び専門家チームと連携する際、保護者との信頼関係が構築できている場合は、保護者の同意を得なくとも、個人情報の共有をすることができる。
- 5 通常の学級の担任・教科担任は、児童等に障がいの可能性が考えられる場合は、決して一人で抱え込まず、特別支援教育コーディネーターやスクールカウンセラー等に相談し、必要に応じて校内委員会やケース会議で検討し、組織的な支援を得られるようにしていくことが大切である。

(3) 次の文は、「交流及び共同学習ガイド」(平成31年3月 文部科学省)における「第1章 交流及び共同学習の意義・目的」の記述の一部である。空欄ア～エに当てはまる語句の組合わせとして、正しいものはどれか。1～5から一つ選べ。解答番号は

我が国は、障害の有無にかかわらず、誰もが相互に人格と個性を尊重し合える の実現を目指しています。

幼稚園、小学校、中学校、義務教育学校、高等学校、中等教育学校(以下「小・中学校等」という。)及び特別支援学校等が行う、障害のある子供と障害のない子供、あるいは地域の障害のある人とが触れ合い、共に活動する交流及び共同学習は、障害のある子供にとっても、障害のない子供にとっても、経験を深め、社会性を養い、 を育むとともに、お互いを尊重し合う大切さを学ぶ機会となるなど、大きな意義を有するものです。

また、このような交流及び共同学習は、学校卒業後においても、障害のある子供にとっては、様々な人々と共に助け合って生きていく力となり、積極的な につながるとともに、障害のない子供にとっては、障害のある人に自然に言葉をかけて手助けをしたり、積極的に支援を行ったりする行動や、人々の多様な在り方を理解し、障害のある人と共に支え合う意識の醸成につながると考えます。

小・中学校等や特別支援学校の学習指導要領等においては、交流及び共同学習の機会を設け、共に尊重し合いながら 生活していく態度を育むようにすることとされています。

	ア	イ	ウ	エ
1	共生社会	実践的な専門性	社会参加	自立して
2	共生社会	豊かな人間性	社会参加	協働して
3	社会福祉	豊かな人間性	自己決定	自立して
4	共生社会	実践的な専門性	自己決定	自立して
5	社会福祉	豊かな人間性	社会参加	協働して

(4) 次の表は、「障害のある児童生徒等に対する早期からの一貫した支援について（通知）」（平成25年10月 文部科学省）において示されている、特別支援学級において教育を受けることが適当である対象者の障がいの種類の一部及び程度についてまとめたものである。空欄ア～オに当てはまる語句の組合わせとして、正しいものはどれか。1～5から一つ選べ。

解答番号は

障がいの種類	程度
知的障がい者	知的発達の遅滞があり、他人との <input type="text" value="ア"/> に軽度の困難があり日常生活を営むのに一部援助が必要で、社会生活への適応が困難である程度のも
肢体不自由者	補装具によっても歩行や筆記等日常生活における基本的な動作に <input type="text" value="イ"/> の困難がある程度のも
病弱者及び 身体虚弱者	一 慢性の呼吸器疾患その他疾患の状態が持続的又は間欠的に医療又は生活の管理を必要とする程度のも 二 身体虚弱の状態が <input type="text" value="ウ"/> に生活の管理を必要とする程度のも
難聴者	補聴器等の使用によっても <input type="text" value="エ"/> を解することが困難な程度のも
自閉症・ 情緒障がい者	一 自閉症又はそれに類するもので、他人との <input type="text" value="ア"/> 及び対人関係の形成が困難である程度のも 二 主として <input type="text" value="オ"/> な要因による選択性かん黙等があるもので、社会生活への適応が困難である程度のも

	ア	イ	ウ	エ	オ
1	意思疎通	軽度	持続的	通常の話声	心理的
2	意思疎通	重度	間欠的	大きな話声	心理的
3	共同作業	重度	持続的	通常の話声	身体的
4	意思疎通	軽度	間欠的	大きな話声	身体的
5	共同作業	軽度	持続的	大きな話声	心理的

(5) 次の各文は、特別支援学校小学部・中学部学習指導要領（平成29年4月告示）「第1章 総則 第5節 児童又は生徒の調和的な発達の支援 1 児童又は生徒の調和的な発達を支える指導の充実」の記述の一部である。正しいもののみをすべて挙げている組合わせはどれか。1～5から一つ選べ。解答番号は

ア 児童又は生徒が、学校教育を通じて身に付けた知識及び技能を活用し、もてる能力を最大限伸ばすことができるよう、生涯学習への意欲を高めるとともに、社会教育その他様々な学習機会に関する情報の提供に努めること。

イ 児童又は生徒が、学ぶことと自己の将来とのつながりを見通しながら、社会的・職業的自立に向けて必要な基盤となる資質・能力を身に付けていくことができるよう、特別活動を要しつつ各教科等の特質に応じて、キャリア教育の充実を図ること。

ウ 学校医等との連絡を密にし、児童又は生徒の障害の状態等に応じた保健及び安全に十分留意すること。

エ 学習や生活の基盤として、教師と児童又は生徒との友情関係及び児童又は生徒相互のよりよい人間関係を育てるため、日頃から学校運営の充実を図ること。

オ 複数の種類の障害を併せ有する児童又は生徒については、専門的な知識、技能を有する教師や特別支援学校に指導の協力を求めるのではなく、専門の医師やその他の専門家の指導・助言のみ活用して、学習効果を一層高めるようにすること。

- 1 アーウーオ
- 2 アーイーウーエ
- 3 イーウーエ
- 4 アーイーウ
- 5 エーオ

(6) 次の各文は、「新・発達障がい児者支援プラン後の発達障がい児者支援について（提言）」（令和2年3月 大阪府障がい者自立支援協議会 発達障がい児者支援体制整備検討部会）において示されている、発達障がい児者の支援の充実を図るため取り組んでいくべき施策である。適切なものはどれか。1～5から一つ選べ。解答番号は

- 1 学校現場の人材育成は重要であり、現場レベルでの個々の対応力の強化に加え、教科指導を行う教員のみが発達障がいへの理解を深めていくための取組を進めていく。
- 2 養護教諭や栄養教諭などの数が少ない少数職種は、より高い専門性が求められることから、チーム学校の一員として受け入れる必要はなく、単独で発達障がい児者の支援に専念できる体制づくりの推進を図っていく。
- 3 教育と福祉部局が連携し、支援の必要な児童生徒の学齢期から義務教育終了まで、地域で切れ目ない支援が受けられる体制整備に向けた取組を進めていく。
- 4 高校生活支援カードの積極的な活用や個別の支援計画の内容に係る保護者理解を図り、生徒の状況や保護者のニーズを的確に把握するとともに、高等学校卒業後の社会的自立に向けた学校生活を目指し、適切な指導・支援の充実を図っていく。
- 5 私学教育については、放課後等デイサービスと連携し、支援教育のノウハウ等を共有しつつ、各私立学校独自に支援の取組を推進していく。

(7) 次の各文は、「障害者虐待の防止、障害者の養護者に対する支援等に関する法律の施行に向けた適切な対応の徹底について（通知）」（平成24年7月 文部科学省）に示されている、障がい者虐待の防止と対応のポイントである。適切なものはどれか。1～5から一つ選べ。

解答番号は

- 1 虐待は被虐待者の尊厳を著しく傷つけるものであり、虐待を未然に防止することよりも虐待が発生してからの対応が最も重要であること。
- 2 障がい者虐待が発生した場合の対応としては、問題が深刻化する前に早期に発見し、障がい者や養護者等に対する支援を開始することが重要であること。
- 3 障がい者本人の自己決定が難しい場合や、養護者との信頼関係を築くことができていない場合は、障がい者の安全確保より、養護者のフォローを最優先する必要があること。
- 4 在宅の虐待事案では、虐待している養護者自身が何らかの支援を必要としている場合は少ないため、養護者を加害者として捉え、被虐待者への支援を展開すること。
- 5 各段階において、関係機関が連携を取ることによって、障がい者や養護者との人間関係が悪化する恐れがあることから、チームとして対応することは控えること。

(8) 次の文は、「障害者の生涯学習の推進を担う人材育成の在り方検討会 議論のまとめ(報告)」(令和4年3月 文部科学省)における、特別支援学校等の教職員に期待される役割についての記述である。空欄ア～エに当てはまる語句の組合わせとして、正しいものはどれか。1～5から一つ選べ。解答番号は

特別支援学校等の教職員には、平成31年学習指導要領改訂を踏まえ、学校卒業後の障害者の生涯学習につながる地域に開かれた の実現や、特別支援学校等の在学時から生徒の生涯学習への意欲を向上させるための取組等が求められている。こうした取組を推進するためには、特別支援学校等教職員の研修において障害者の生涯学習を取り上げることや、特別支援学校等教職員の の称号取得を促進することも有益であると考えられる。また、特別支援学校が や地域学校協働活動等を通じて地域とともにある学校づくりを推進し、特別支援教育の地域ネットワーク拠点として卒業生だけでなく地域の障害者に視点を向けていくために、社会教育行政をはじめ幅広い地域の関係者等との交流や連携を深めていくことも重要である。また、特別支援学級を設置する学校等においても、 や地域学校協働活動等を通じて、障害のある在学生に対する働きかけや卒業生のアフターケアなどの観点から、地域ネットワークの一端を担っていくことが期待される。

また、特別支援学校等の教職員が退職した後に、現職のときとは異なる側面から卒業後の障害者の に向き合うことも期待されている。

	ア	イ	ウ	エ
1	教育課程	特別支援教育コーディネーター	サポート・スクール	学びと交流の推進
2	社会性	社会教育士	サポート・スクール	情報教育の推進
3	教育課程	社会教育士	コミュニティ・スクール	情報教育の推進
4	社会性	特別支援教育コーディネーター	コミュニティ・スクール	情報教育の推進
5	教育課程	社会教育士	コミュニティ・スクール	学びと交流の推進

(9) 次の文は、「大阪府教育振興基本計画」(平成25年3月 大阪府)の記述の一部である。空欄ア～エに当てはまる語句の組合わせとして、正しいものはどれか。1～5から一つ選べ。

解答番号は

基本方針3 障がいのある子ども一人ひとりの自立を支援します

基本的方向

- 「ともに学び、ともに育つ」教育をさらに推進し、支援を必要とする幼児・児童・生徒の に対応した教育環境の整備をすすめます。
- 障がいのある子どもの と社会参加の促進に向け、関係機関と連携し、就労をはじめとした支援体制を充実します。
- 「個別の教育支援計画」や「個別の指導計画」の活用を促進し、幼・小・中・高の発達段階の連続性を大切に一人ひとりの に応じた支援を充実します。
- 関係部局が連携し、発達障がいのある子どもへの 支援を充実します。
- 私立学校における障がいのある子どもが安心して学べる学校づくりの支援に努めます。

	ア	イ	ウ	エ
1	障がいの重度・重複化	成長	障がいの状態	一貫した
2	増加や多様化	自立	教育的ニーズ	一貫した
3	増加や多様化	成長	障がいの状態	一貫した
4	障がいの重度・重複化	自立	教育的ニーズ	専門的な
5	増加や多様化	自立	障がいの状態	専門的な

(10) 次の各文は、「今後の府立高校のあり方等について 答申」(令和4年1月 大阪府学校教育審議会)における、「第2章 2 生徒のニーズに添えていく就学機会の確保」に示された、生徒の多様性への対応についての記述の一部である。ア～エのうち、正しいものを○、誤っているものを×とした場合、組合わせとして正しいものはどれか。1～5から一つ選べ。

解答番号は

- ア 生徒の多様性に適切に対応できる高校となるよう既存の取組みの改善や新たな取組みを行うことが重要である。
- イ 中学校等の支援学級に在籍する生徒が高校等に進学する割合が全国に比べ相当に低いことから、自立支援コースや共生推進教室の成果や他府県の事例を踏まえながら、インクルーシブ教育システムの考え方をより具体的・実践的に行う「ともに学び、ともに育つ」高校の設置や、高校と支援学校の併設等について、検討を行うべきである。
- ウ 他県で実施されているインターネットの活用や公設民営の手法も参考に、新しい形の学びを提供する高校のあり方について研究を進めることも必要である。
- エ 生徒の進路選択にあたっては、特に小学校における進路指導が重要となっており、高校や支援学校における教育内容や支援の仕組みなどを正確に理解できるよう、情報提供等の工夫・改善を一層進める必要がある。

	ア	イ	ウ	エ
1	×	×	○	○
2	○	×	○	×
3	×	○	×	○
4	○	×	×	○
5	○	○	×	×

2 日本史について、(1)～(10)の問いに答えよ。

(1) 天智天皇の死後、皇位継承をめぐる起こった大海人皇子と大友皇子の争いを何というか。

次の1～5から一つ選べ。解答番号は

- 1 応仁の乱
- 2 承久の乱
- 3 壬申の乱
- 4 平治の乱
- 5 保元の乱

(2) 次のア～オについて、7世紀に起きた出来事として正しいものを○、誤っているものを×とした

場合、正しい組合せはどれか。下の1～5から一つ選べ。解答番号は

- ア 蘇我馬子によって物部守屋が討たれた。
- イ 遣唐留学生として阿倍仲麻呂が派遣された。
- ウ 東大寺の盧舎那大仏像が鑄造された。
- エ 白村江の戦いで、日本は唐と新羅の連合軍に敗れた。
- オ 防人が対馬・壱岐・筑紫に初めて設置された。

	ア	イ	ウ	エ	オ
1	×	×	×	○	○
2	○	×	○	○	×
3	○	○	×	×	○
4	×	○	×	○	×
5	×	○	○	×	×

(3) 平安時代に成立した作品とその作者の組合せとして、正しいものはどれか。次の1～5から一つ選べ。解答番号は

- 1 『徒然草』 — 吉田兼好
- 2 『枕草子』 — 紫式部
- 3 『方丈記』 — 鴨長明
- 4 『蜻蛉日記』 — 和泉式部
- 5 『更級日記』 — 菅原孝標女

(4) 平安時代に起きた出来事として、正しいものはどれか。次の1～5から一つ選べ。
解答番号は

- 1 征夷大將軍に任じられた坂上田村麻呂が胆沢を平定し、朝廷の支配を現在の北海道まで広げた。
- 2 最澄や空海は遣唐使とともに唐に渡って仏教を学び、帰国後に最澄が真言宗、空海が天台宗を開いた。
- 3 貴族は書院造とよばれる住居に住み、服装も唐風から日本風に変化した。
- 4 白河上皇は、幼少の皇子が堀河天皇として即位した後も、政治の実権をにぎった。
- 5 平清盛は、武家として初めて太政官の最高の官である内大臣となった。

(5) 鎌倉時代、裁判基準としての法典である御成敗式目が制定された時の執権は誰か。次の1～5から一つ選べ。解答番号は

- 1 北条時宗
- 2 北条泰時
- 3 北条義時
- 4 北条時政
- 5 北条時頼

(6) 次のア～オについて、室町時代に関する説明として正しいものを○、誤っているものを×とした場合、正しい組合せはどれか。下の1～5から一つ選べ。解答番号は

- ア 海の交通が発達し、菱垣廻船や樽廻船などが活躍した。
- イ 墨の濃淡で描く水墨画が雪舟により大成された。
- ウ 借金の帳消しを認める徳政令を求めて、打ちこわしが起きた。
- エ 商人や手工業者らの同業者ごとに五人組とよばれる組合がつくられた。
- オ 勘合を所持した勘合船によって日明間の貿易が行われた。

	ア	イ	ウ	エ	オ
1	○	○	×	○	×
2	×	○	○	×	○
3	×	○	×	×	○
4	○	×	○	○	×
5	○	×	×	×	○

(7) 江戸時代に起きた次のア～オの出来事を、古い順に左から右へ並べた場合、正しいものはどれか。下の1～5から一つ選べ。解答番号は

- ア 新井白石は、通貨改良に努めるとともに、長崎貿易に関する海舶互市新例を發布し、貿易を制限することで金・銀・銅の海外流出を防いだ。
- イ 寛政の改革では、農村と都市の復興に取り組むとともに、朱子学を振興するため朱子学以外の儒学を禁じた。
- ウ 田沼意次は、商品流通に課税することを考え、株仲間に冥加金を課したうえで独占権を与えたほか、通貨制度の改革も行った。
- エ 享保の改革では、足高の制を設けて人材登用を図るとともに、年貢増徴と新田開発に努めた。
- オ 徳川綱吉は、儒学の教えを現実の政治の上に反映させようとし、諸国に忠孝を奨励する高札を立てさせた。

1	ア	→	オ	→	エ	→	ウ	→	イ
2	オ	→	ア	→	エ	→	ウ	→	イ
3	ア	→	オ	→	イ	→	エ	→	ウ
4	オ	→	ア	→	エ	→	イ	→	ウ
5	ア	→	オ	→	ウ	→	エ	→	イ

(8) 「五箇条の誓文」に記されている内容として当てはまらないものはどれか。次の1～5から一つ
選べ。解答番号は

- 1 智識ヲ世界ニ求メ大ニ皇基ヲ振起スヘシ
- 2 旧来ノ陋習ヲ破リ天地ノ公道ニ基クヘシ
- 3 人タルモノ五倫ノ道ヲ正シクスヘキ事
- 4 官武一途庶民ニ至ル迄各其志ヲ遂ケ人心ヲシテ倦マサラシメンコトヲ要ス
- 5 広ク会議ヲ興シ万機公論ニ決スヘシ

(9) 明治時代に起きた次のア～オの出来事を、古い順に左から右へ並べた場合、正しいものはどれか。
下の1～5から一つ選べ。解答番号は

- ア 版籍奉還により、領地と領民が藩主から天皇に返上された。
- イ 地租改正法を公布し、土地収益から算定した地価の3%の地租を徴収した。
- ウ 日本の近代学校制度に関する最初の基本法令である学制が発布された。
- エ 天皇は廃藩置県の詔を示し、361の藩が県となった。
- オ 近代の日本と朝鮮との間での最初の条約となる日朝修好条規が結ばれた。

- 1 ア → エ → ウ → イ → オ
- 2 ア → エ → イ → ウ → オ
- 3 ア → イ → ウ → エ → オ
- 4 ウ → エ → オ → ア → イ
- 5 ウ → ア → イ → オ → エ

(10) 昭和時代に起きた次のア～オの出来事を、古い順に左から右へ並べた場合、正しいものはどれか。

下の 1～5 から一つ選べ。解答番号は

ア 日本が国際連盟を脱退する通告を行った。

イ 戦時に際して人的及び物的資源を統制・運用する権限を政府に与える国家総動員法が、第一次近衛内閣のもとで制定された。

ウ 奉天付近の柳条湖で、日本の関東軍が南満州鉄道の線路を爆破した。

エ 陸軍将校が反乱を起こし、斎藤実や高橋是清らを襲撃し、首相官邸などを占拠した。

オ 海軍将校らが首相官邸を襲い、犬養毅首相を射殺した。

1 ウ → オ → ア → イ → エ

2 ウ → オ → ア → エ → イ

3 ウ → オ → エ → ア → イ

4 オ → ウ → エ → ア → イ

5 オ → ウ → ア → イ → エ

3 世界史に関する次の(1)～(10)の問いに答えよ。

(1) 古代オリエントについて述べた次の文章を読み、ア～エの国名の組み合わせとして正しいものを1～5より一つ選べ。解答番号は

(ア) は前7世紀前半に、オリエント全土のさまざまな民族を支配し統合した。しかし、諸民族の反乱を受け首都のニネヴェは陥落し、その後オリエントには4つの王国が分立した。4つの王国とはエジプト、ユダ王国を滅ぼした(イ)、イラン高原を支配した(ウ)、最古の金属貨幣を鑄造したとされる(エ)である。

- | | | | | |
|---|----------|----------|----------|--------|
| 1 | ア 新バビロニア | イ メディア | ウ アッシリア | エ リディア |
| 2 | ア アッシリア | イ リディア | ウ 新バビロニア | エ メディア |
| 3 | ア アッシリア | イ 新バビロニア | ウ リディア | エ メディア |
| 4 | ア 新バビロニア | イ アッシリア | ウ メディア | エ リディア |
| 5 | ア アッシリア | イ 新バビロニア | ウ メディア | エ リディア |

(2) 中国の諸子百家の人物とそれぞれの主張について、1～5より誤っているものを一つ選べ。

解答番号は

- 1 墨子は普遍的な相互愛を意味する「兼愛説」を説いた。
- 2 老子はあるがままの自然な状態(無為自然)を理想とした。
- 3 荀子は性悪説を唱え、法律による統治(法治主義)を重視した。
- 4 孔子は家族の間の礼節と愛情を広く天下におよぼしていけば、理想的な社会秩序が実現できると唱えた。
- 5 孟子は性善説を唱え、人は生まれながらに善であると強調した。

(3) 中国の北宋における王安石の新法の説明として、1～5より正しいものを一つ選べ。

解答番号は

- 1 市易法とは、政府が大商人から商品を適正価格で買い上げ、それを担保もしくは保証人のある中小商人に売りさばかせることを定めたものである。
- 2 青苗法とは、各地の特産物を輸送させ、不足地で売却することを定めたものである。
- 3 保甲法とは、政府が徴税や治安維持などの労役の代わりに免役税を徴収し、労役を望む者に雇金を給して募集することを定めたものである。
- 4 均輸法とは、政府が民に低利で穀物を貸し付け、収穫時に返済させることを定めたものである。
- 5 募役法とは、治安維持を目的として民に軍事訓練を行うことを定めたものである。

(4) 大航海時代に関連する人物について述べたア～オのうち、正しいものを○、誤っているものを×とした場合、正しい組み合わせはどれか。1～5より一つ選べ。解答番号は

ア エンリケ航海王子は、アフリカ大陸最南端の岬に到達した。

イ カブラルは現在のブラジルに到達し、同地をポルトガルが領有するきっかけを作った。

ウ コロンブスは、1492年にサン＝サルバドル島に到着した。

エ マゼランはスペイン国王と契約を結び、西回りのアジア航路を発見するため航海に出発した。

オ バルボアはパナマ地峡を横断し、インド洋に到達した。

	ア	イ	ウ	エ	オ
1	○	×	×	○	×
2	×	○	○	×	×
3	×	○	×	○	○
4	○	×	○	×	○
5	×	○	○	○	×

(5) 南北アメリカ文明について、以下の説明にあてはまる文明を1～5より一つ選べ。

解答番号は

建築、土木技術の面では高度の水準に達し、整然たる都市計画に基づく壮大な石造建築物や道路網が生まれた。文字を使用しなかったが、記録にはキープ（結縄）が用いられた。独自の発展を遂げたが、16世紀にスペイン人によって征服された。

- 1 オルメカ文明
- 2 テオティワカン文明
- 3 インカ文明
- 4 アステカ文明
- 5 マヤ文明

(6) 宗教改革に関連する人物について述べた次の文章を読み、1～5より誤っているものを一つ選べ。

解答番号は

- 1 マルティン＝ルターは贖宥状（免罪符）の販売に対して、九十五カ条の論題で批判した。
- 2 ツヴィングリはエラスムスらの影響を受け、スイスで宗教改革を展開した。
- 3 カルヴァンは、魂が救われるかどうかはあらかじめ神によって決定されているという「予定説」を唱えた。
- 4 メアリ1世は、首長法によって国王がイギリス国教会の首長であると宣言した。
- 5 イグナティウス＝ロヨラは宗教改革に対抗して、フランシスコ＝ザビエルらとともにイエズス会を設立した。

(7) フランス革命の一連の流れについて、次のア～オの出来事をおこった順に左から右へと並び替えた場合、正しいものはどれか。1～5より一つ選べ。解答番号は

- ア 国民公会で王政の廃止を宣言し、第一共和政が樹立された。
- イ パリ民衆がバスティーユ牢獄を襲撃した。
- ウ ブリュメール18日のクーデタがおこった。
- エ 男子普通選挙制を認めた1793年憲法が制定された。
- オ 国王ルイ16世と王妃マリ＝アントワネットがオーストリアへの逃亡を試みたが失敗し、パリに送還された。

- 1 イ → ア → オ → エ → ウ
- 2 イ → オ → ア → エ → ウ
- 3 イ → オ → ア → ウ → エ
- 4 オ → ア → イ → ウ → エ
- 5 オ → ア → イ → エ → ウ

(8) アヘン戦争について述べた次の文章を読み、1～5より誤っているものを一つ選べ。

解答番号は

- 1 清の茶をイギリスに、イギリスの綿製品をインドに、インド産のアヘンを清に運ぶ三角貿易により、清から大量の銀が国外に流出した。
- 2 アヘンの密貿易の増加に伴い、清は林則徐を上海に派遣して取締りにあたさせた。
- 3 清はイギリスと南京条約を結び、香港島の割譲、上海・寧波・福州・厦門・広州の5港の開港、公行の廃止、賠償金の支払いなどを認めた。
- 4 虎門寨追加条約により、清はイギリスに片務的最恵国條款や開港場におけるイギリス人の土地租借および住居建築などを認めた。
- 5 清はイギリスに続き、アメリカと望厦条約、フランスと黄埔条約を結んだ。

(9) 次の表はアメリカ合衆国への移民の数の推移を年代別に表しており、表中のア～エは日本、メキシコ、アイルランド、ソ連（ロシア）のいずれかを示している。各国の組み合わせとして正しいものを1～5より一つ選べ。解答番号は

<表> 1861年～1960年におけるアメリカ合衆国への移民の推移

著作権保護の観点により、表を掲載いたしません。

出典：アメリカ合衆国国土安全保障省 (<https://www.dhs.gov/immigration-statistics/yearbook/2000>)
webページよりDLできるPDFファイル19-20ページに掲載されている表より数値を引用して、問題を作成。

『2000 Statistical Yearbook of the Immigration and Naturalization Service』より作成

- | | | | | |
|---|-----------|-----------|-----------|--------|
| 1 | ア ソ連（ロシア） | イ アイルランド | ウ メキシコ | エ 日本 |
| 2 | ア メキシコ | イ アイルランド | ウ ソ連（ロシア） | エ 日本 |
| 3 | ア ソ連（ロシア） | イ 日本 | ウ アイルランド | エ メキシコ |
| 4 | ア アイルランド | イ ソ連（ロシア） | ウ メキシコ | エ 日本 |
| 5 | ア アイルランド | イ 日本 | ウ ソ連（ロシア） | エ メキシコ |

(10) 第一次世界大戦において、同盟国側で参戦した国の正しい組み合わせを、1～5より一つ選べ。
解答番号は

- | | | | |
|---|--------|-------|----------------|
| 1 | オスマン帝国 | ロシア | オーストリア＝ハンガリー帝国 |
| 2 | オスマン帝国 | フランス | ロシア |
| 3 | フランス | ポルトガル | オーストリア＝ハンガリー帝国 |
| 4 | ロシア | ブルガリア | ポルトガル |
| 5 | オスマン帝国 | ブルガリア | オーストリア＝ハンガリー帝国 |

4 下の(1)～(10)の問いに答えよ。

(1) 2015年、国連持続可能な開発サミットが開催され、持続可能な開発目標が設定された。

(ア)～(オ)に当てはまる語句の組合せとして正しいものを1～5から一つ選べ。

解答番号は

- | | | |
|-----------------------|-----------------------|--------------------|
| 1. (ア)をなくそう | 2. 飢餓をゼロに | 3. すべての人に健康と福祉を |
| 4. 質の高い(イ)をみんなに | 5. ジェンダー平等を実現しよう | 6. 安全な水とトイレを世界中に |
| 7. エネルギーをみんなにそしてクリーンに | 8. 働きがいも(ウ)も | 9. 産業と技術革新の基盤をつくろう |
| 10. 人や国の不平等をなくそう | 11. 住み続けられるまちづくりを | 12. つくる責任つかう責任 |
| 13. (エ)に具体的な対策を | 14. 海の豊かさを守ろう | 15. 陸の豊かさも守ろう |
| 16. 平和と(オ)をすべての人に | 17. パートナーシップで目標を達成しよう | |

	(ア)	(イ)	(ウ)	(エ)	(オ)
1	貧困	教育	働き方	南北問題	幸福
2	貧困	教育	経済成長	気候変動	公正
3	貧困	福祉	働き方	気候変動	公正
4	紛争	福祉	経済成長	気候変動	公正
5	紛争	教育	働き方	南北問題	幸福

(2) 持続可能な社会をめざす国際的な活動の説明として、正しい文章を1～5から一つ選べ。

解答番号は

- 1 1972年に開かれた国連人間環境会議では、環境分野での国際的な取組に関する行動計画「アジェンダ21」が採択された。
- 2 1997年に京都で開かれた気候変動枠組条約締約国会議において、全ての批准国に温室効果ガス削減義務が課せられた。
- 3 2015年に採択されたパリ協定を中国とアメリカは当初批准をしていたが、2018年に離脱した。
- 4 2021年にグラスゴーで開かれた気候変動枠組条約締約国会議において、全ての批准国が石炭の使用を停止することを宣言した。
- 5 2020年に日本政府は、2050年までに日本の温室効果ガス排出量を全体としてゼロとする、カーボン・ニュートラルをめざすことを宣言した。

(3) 日本の選挙制度の説明として、誤っている文章を1～5から一つ選べ。

解答番号は

- 1 2013（平成25）年に公職選挙法の一部を改正する法律が成立し、ソーシャルネットワークサービスやインターネット共有サービスを利用した選挙運動が可能になった。
- 2 2015（平成27）年に公職選挙法の一部を改正する法律が成立し、2016年から選挙権年齢が「満20歳以上」から「満18歳以上」に引き下げられた。
- 3 衆議院議員総選挙では、小選挙区選挙と比例代表選挙が同じ投票日に行われている。
- 4 参議院議員選挙については、3年ごとに議員の半数を改選することが日本国憲法で定められている。
- 5 衆議院議員、都道府県知事の被選挙権資格年齢は、ともに「満30歳以上」である。

(4) 日本の国会の説明として、誤っている文章を1～5から一つ選べ。

解答番号は

- 1 国会には、裁判官の罷免の訴追を行うための裁判官訴追委員会及び罷免の訴追を受けた裁判官を裁判するための裁判官弾劾裁判所が設けられている。
- 2 法律案は、衆議院で可決し、参議院でこれと異なる議決をした場合に、衆議院において出席議員の3分の2以上の多数で再び可決すれば法律となる。
- 3 内閣不信任決議について、両院協議会を開いても意見が一致しない時、または参議院が一定期間内に議決しない場合には、衆議院の議決が国会の議決となる。
- 4 特別会（特別国会）は、解散による衆議院の総選挙の日から30日以内に召集される。
- 5 衆議院の解散中、国に緊急の問題が起こった場合には、内閣の要請によって参議院だけで集まる参議院の緊急集会が開かれる。

(5) 日本銀行の説明として、誤っている文章を1～5から一つ選べ。

解答番号は

- 1 日本銀行は、「発券銀行」として、銀行券を発行し、金融機関との間で銀行券の受払を行うことなどを通じて、銀行券の安定供給を確保する業務を行っている。
- 2 日本銀行は、物価の安定を目的として、オペレーション（公開市場操作）などの手段を用い、金融政策を行っている。
- 3 日本銀行は、民間の金融機関が資金を日本銀行に預けずに、企業への融資や、投資を促す政策を行うため、2016年にマイナス金利政策を導入した。
- 4 日本銀行は、国の資金である国庫金に関する事務や政府に対して資金提供を行っていることから「政府の銀行」と呼ばれている。
- 5 日本銀行は、銀行をはじめとする民間の金融機関から当座預金を受け入れたり、金融機関との間で貸し出しや有価証券の売買を行う役割を担うことから「銀行の銀行」と呼ばれている。

(6) 日本の税の説明として、誤っている文章を1～5から一つ選べ。

解答番号は

- 1 日本国憲法では「あらたに租税を課し、又は現行の租税を変更するには、法律又は法律の定める条件によることを必要とする」と記されている。
- 2 所得税や法人税は国税、住民税や固定資産税は地方税に分類される。
- 3 所得税や法人税は直接税、消費税や関税は間接税に分類される。
- 4 所得税の税率は、所得が多くなるほど段階的に高くなる累進税率となっている。
- 5 令和3年度の歳出は、当初予算で約107兆円であり、その90%を所得税や法人税、消費税などの「租税・印紙収入」で賅っている。

(7) 日本の労働者の権利の説明として、誤っている文章を1～5から一つ選べ。

解答番号は

- 1 日本国憲法では、労働者の権利と義務について「すべて国民は、勤労の権利を有し、義務を負ふ」ということともに、「児童は、これを酷使してはならない」ということが記されている。
- 2 日本国憲法では、使用者による不当労働行為を防ぐために「勤労者の団結する権利及び団体交渉その他の団体行動をする権利は、これを保障する」と記されている。
- 3 国家公務員法や地方公務員法では、公務員の地位の特殊性と職務の公共性にかんがみ、公務員によるストライキなどの争議行為等は禁止されている。
- 4 労働基準法では、1日8時間、1週40時間を労働時間の限度と定め、時間外労働は原則として1か月45時間、1年540時間を超えないものと記されている。
- 5 労働組合法では、労働組合に加入したことを理由とし、解雇等の不利益な取扱いをすることを不当労働行為とし、そのような行為をしてはならないと規定されている。

(8) 日本における人権への取組に関する説明として、誤っている文章を1～5から一つ選べ。

解答番号は

- 1 法務省の人権擁護機関では、1949（昭和24）年から毎年、人権デーを最終日とする1週間を「人権週間」と定めている。
- 2 1985年には男女雇用機会均等法が制定されたが、2020年の労働力人口総数に占める女性の割合は30%を下回っている。
- 3 1989年の国連総会で、子どもの人権や自由を尊重し、子どもに対する保護と援助を目的とした「児童の権利に関する条約」が採択され、日本は1994年にこの条約を批准した。
- 4 2004年に障害者基本法が改正され、障がいを理由とする差別禁止の理念が法律に明記されるとともに、12月9日の「障害者の日」が12月3日から9日までの「障害者週間」に拡大された。
- 5 2004年に「性同一性障害者の性別の取扱いの特例に関する法律」が施行され、この法律により、性同一性障がい者であって一定の条件を満たす者については、性別の取扱いの変更の審判を受けることができるようになった。

(9) 日本国憲法第96条について、以下の条文中の（ア）～（エ）に当てはまる語句の組合せとして正しいものを1～5から一つ選べ。

解答番号は

第九十六条

1. この憲法の改正は、各議院の総議員の（ア）の賛成で、国会が、これを発議し、国民に提案してその承認を経なければならない。この承認には、特別の国民投票又は国会の定める選挙の際行はれる投票において、その（イ）の賛成を必要とする。
2. 憲法改正について前項の承認を経たときは、（ウ）は、国民の名で、この憲法と一体を成すものとして、直ちにこれを（エ）する。

	（ア）	（イ）	（ウ）	（エ）
1	三分の二以上	過半数	天皇	公布
2	過半数	三分の二以上	天皇	公布
3	三分の二以上	三分の二以上	内閣総理大臣	公布
4	過半数	三分の二以上	内閣総理大臣	施行
5	三分の二以上	過半数	内閣総理大臣	施行

(10) 日本の司法制度の説明として、正しい文章を 1～5 から一つ選べ。

解答番号は

- 1 刑事事件において第一審は全て地方裁判所が取り扱うこととなっている。
- 2 日本国憲法では、「最高裁判所は、一切の法律、命令、規則又は処分が憲法に適合するかしないかを決定する権限を有する終審裁判所である」と記されているが、これまで最高裁判所が違憲判決を出した判例はない。
- 3 日本国憲法では、「何人も、法律の定める手続によらなければ、その生命若しくは自由を奪はれ、又はその他の刑罰を科せられない」と記されている。
- 4 日本国憲法では、「最高裁判所の裁判官の任命は、その任命後初めて行はれる参議院議員選挙の際国民の審査に付し、その後十年を経過した後初めて行はれる参議院議員選挙の際更に審査に付し、その後も同様とする」と記されている。
- 5 裁判員制度では、職種を問わず、選挙権のある人の中から、翌年の裁判員候補者となる人を毎年抽選で選ばれ、裁判所ごとに裁判員候補者名簿が作成される。

5 次の問1～問3の問いに答えよ。

問1 次の文は、高等学校学習指導要領（平成30年3月告示）の「地理探究」の目標の一部である。次の（1）～（3）の問いに答えよ。

地理に関わる諸事象に関して、世界の空間的な諸事象の規則性、傾向性や、世界の諸地域の地域的特色や課題などを理解するとともに、①地図や（ア）などを用いて、②調査や諸資料から地理に関する様々な情報を適切かつ効果的に調べまとめる技能を身に付けるようにする。

（1）文中のアに当てはまる語句を答えよ。

（2）下線部①に関して、次の（i）～（ii）の問いに答えよ。

（i）地図上で航路を示す方法に等角航路と大圏航路がある。等角航路と大圏航路の特徴について、メルカトル図法上での表記にふれてそれぞれ簡潔に説明せよ。

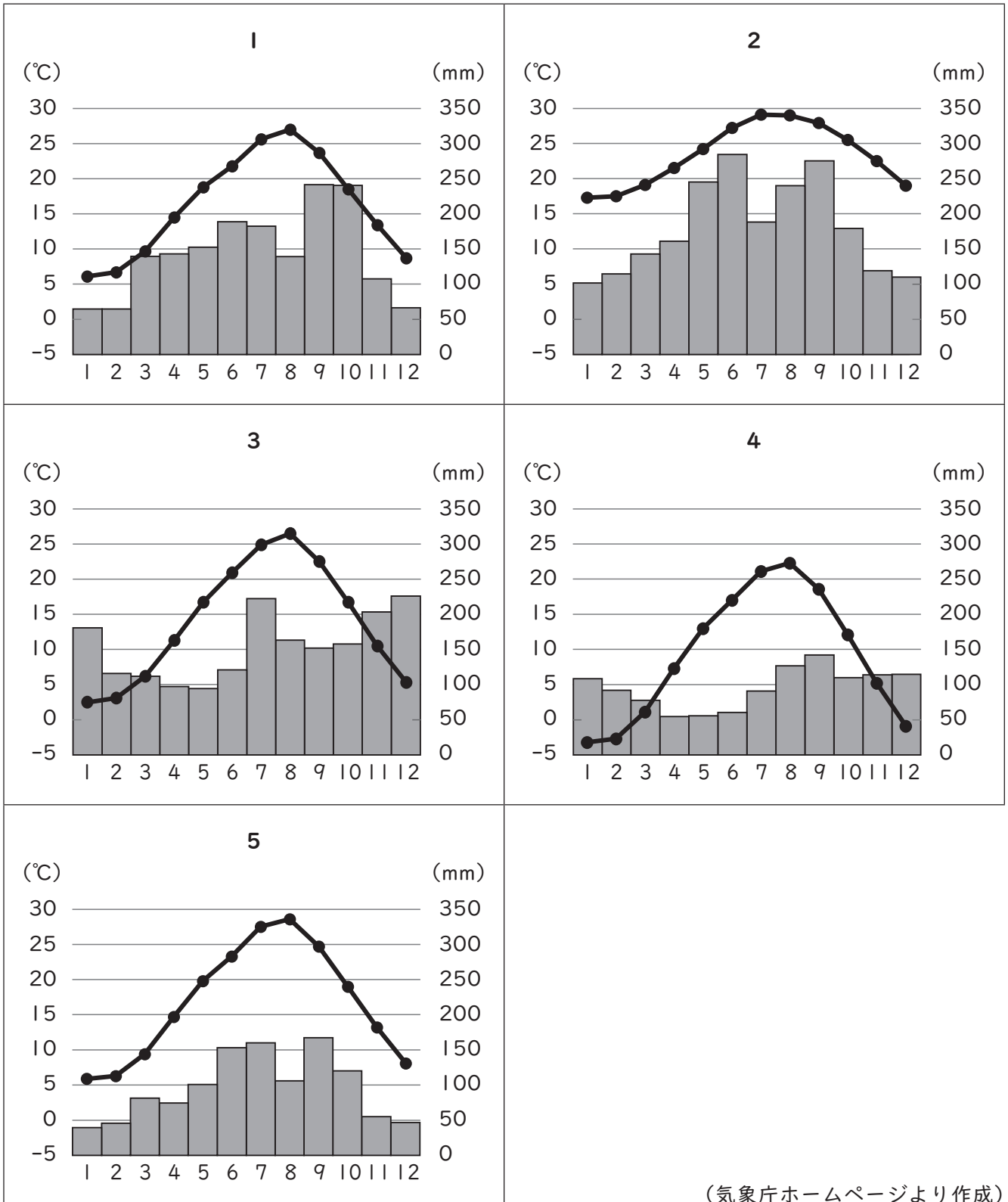
（ii）地球を水平面に表現した地図と比べて、地球儀は広い範囲の地表面の状況を距離、面積、形のひずみがないように表現することができる。現存する最古の地球儀を1492年に作成したドイツの地理学者を答えよ。

（3）下線部②について、高校生のMさんは瀬戸内の気候に興味をもち、香川県の自然環境や土地利用について調査を行った。下の図1を見て、この地域調査に関する次の（i）～（iv）の問いに答えよ。



図 1

(i) 事前調査として、Mさんは香川県の気温と降水量について調べた。下の1～5のグラフは、日本の道県庁所在地の月平均気温と月降水量をそれぞれ示したものである。香川県の県庁所在地である高松市に該当するものはどれか。1～5から一つ選べ。



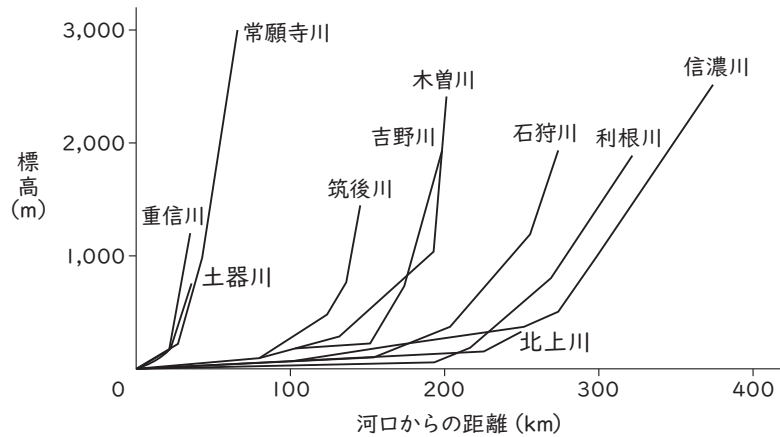
(気象庁ホームページより作成)

(ii) Mさんは図1中のXの範囲のうち、下の図2に示した範囲を歩き調査を行った。下の図2は、国土地理院が発行する2万5千分1地形図『善通寺』(平成31年4月1日発行)の一部を約120%に拡大したものである。次の(a)～(c)の問いに答えよ。



図 2

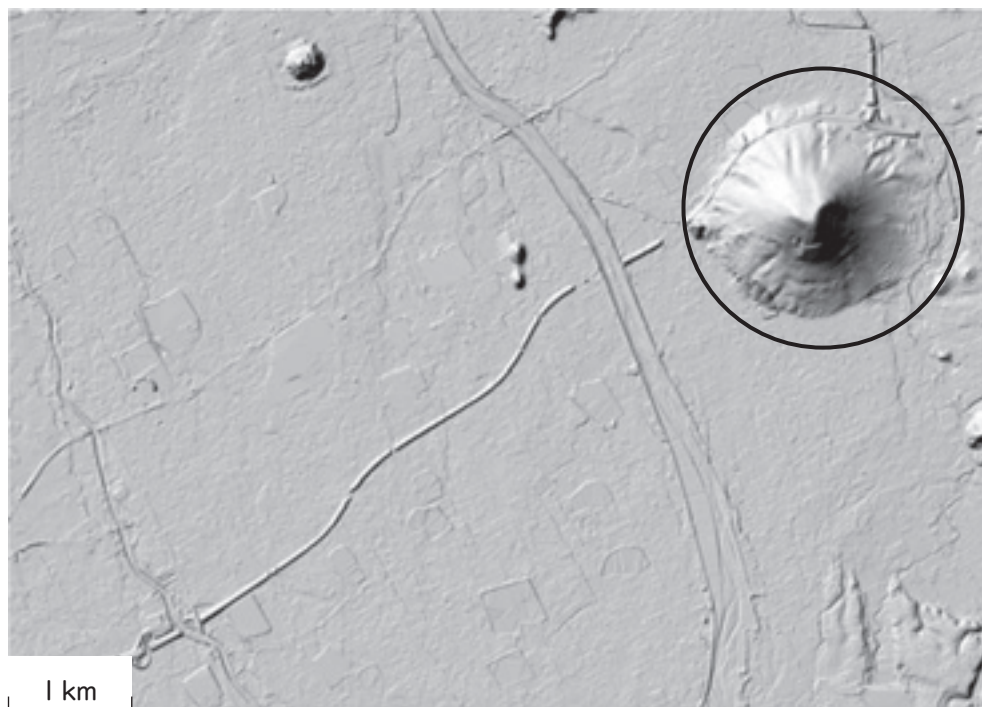
- (a) 図2中の地域には、古代律令体制化において実施された農地の区画制度の遺構がみられる。この区画制度は何と呼ばれているか。
- (b) 図2中の東側に流れる一級河川の土器川は、扇状地を流れる中下流部において天井川となっている。天井川の特徴について、形成過程にふれて簡潔に説明せよ。
- (c) 下の図3は、土器川と日本各地の河川の長さ及び河道勾配をグラフにまとめたものである。図2中のため池がみられる理由について、図3から読み取れること及び瀬戸内の気候の特徴にふれて説明せよ。



(国土交通省の資料より作成)

図 3

- (iii) Mさんは図1中のXの範囲のうち、下の図4に示した典型地形について調べた。下の図4は、国土地理院が作成する陰影起伏図である。○で囲んだ山は、メサが侵食によって縮小して、頂部に平坦地のない円錐形の独立した山となっている。こうした特徴をもつ山は何と呼ばれているか。カタカナで答えよ。



(国土地理院ウェブサイトより作成)

図 4

(iv) Mさんは図1中のXの範囲のうち、下の図5に示した範囲の古い地形図を調べた。下の図5は、大日本帝國陸地測量部が発行した2万5千分1地形圖『丸龜』(昭和6年12月28日発行)の一部を約150%に拡大したものである。図5中に矢印で示した箇所の地図記号は、昭和61年図式で廃止された。図5中に矢印で示した箇所の地図記号が表しているものを答えよ。

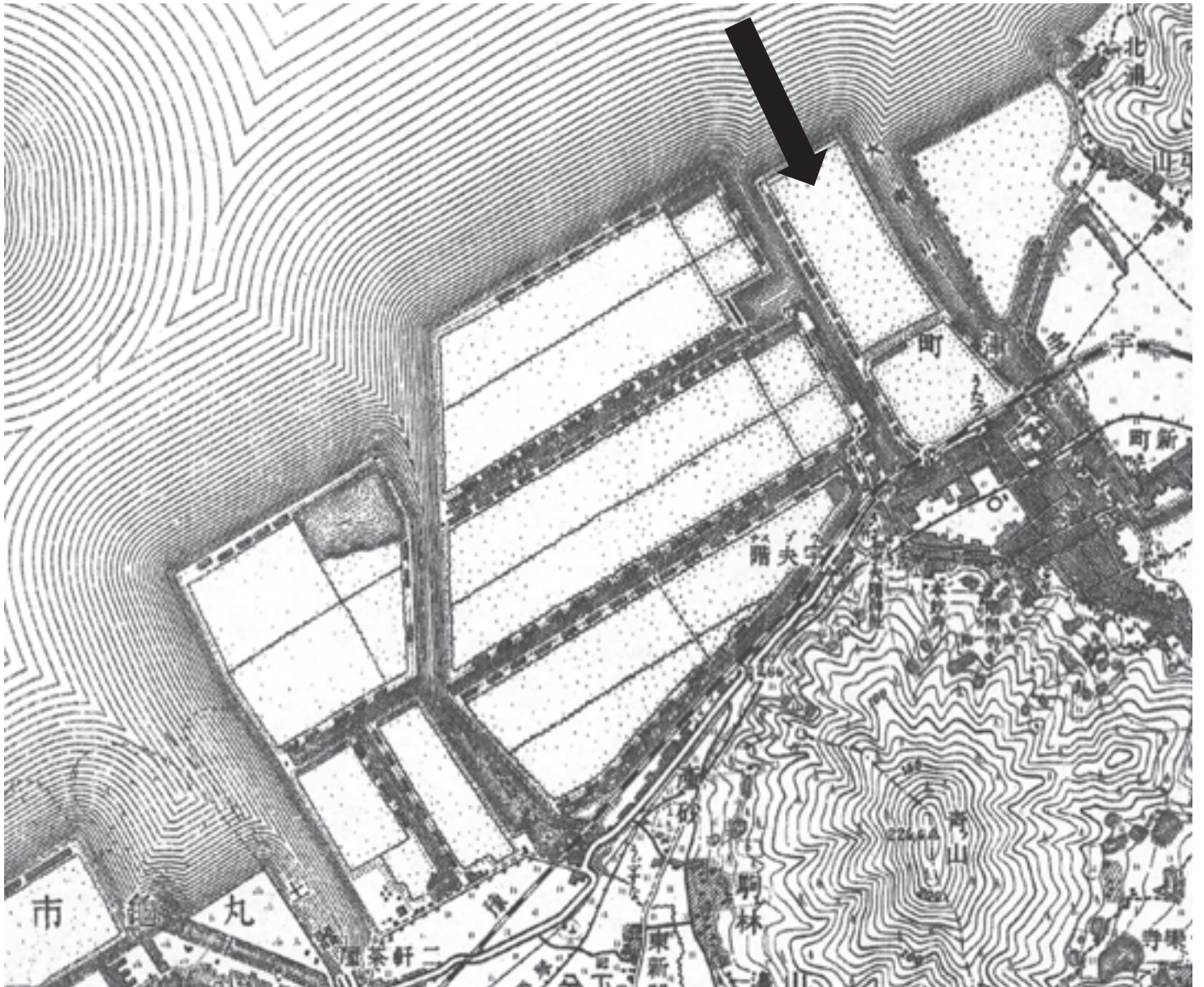
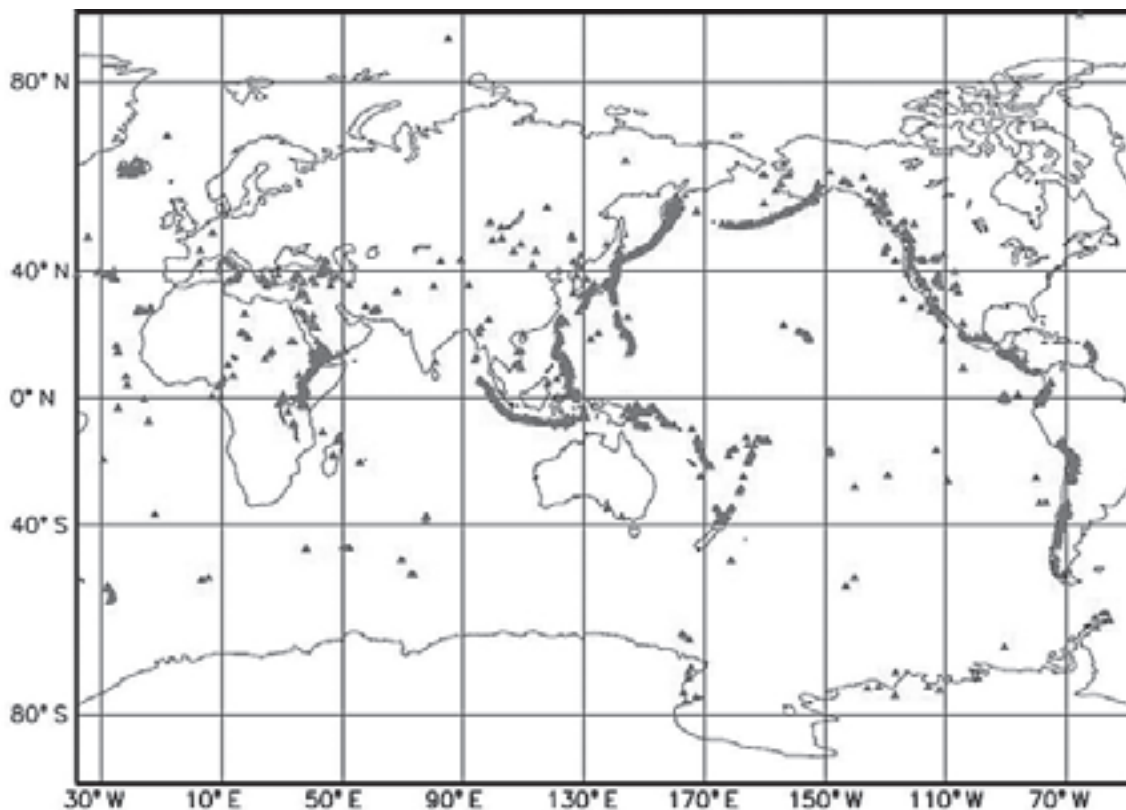


図 5

問2 下の図6は、世界の火山の分布を示したものである。次の(1)～(4)の問いに答えよ。



(内閣府の資料より引用)

図 6

- (1) ハワイ諸島に代表されるマントル深部の固定された熱源からマグマが上昇して火山活動がおこる地点は何と呼ばれているか。カタカナで答えよ。
- (2) 大西洋中央海嶺上に位置するアイスランドで、東西に引き裂く力により形成された、ほぼ南北方向に並ぶ地表の地割れは何と呼ばれているか。カタカナで答えよ。
- (3) アフリカ大地溝帯で火山活動が起こる理由について、プレートの動きにふれて簡潔に説明せよ。
- (4) 次の1～5のうち、カルデラ湖はどれか。1～5からすべて選べ。

- 1 摩周湖
- 2 十和田湖
- 3 宍道湖
- 4 サロマ湖
- 5 琵琶湖

問3 下の図7で示された南アジアに関する次の(1)～(7)の問いに答えよ。なお、図7中の(あ)～(お)は国を示している。

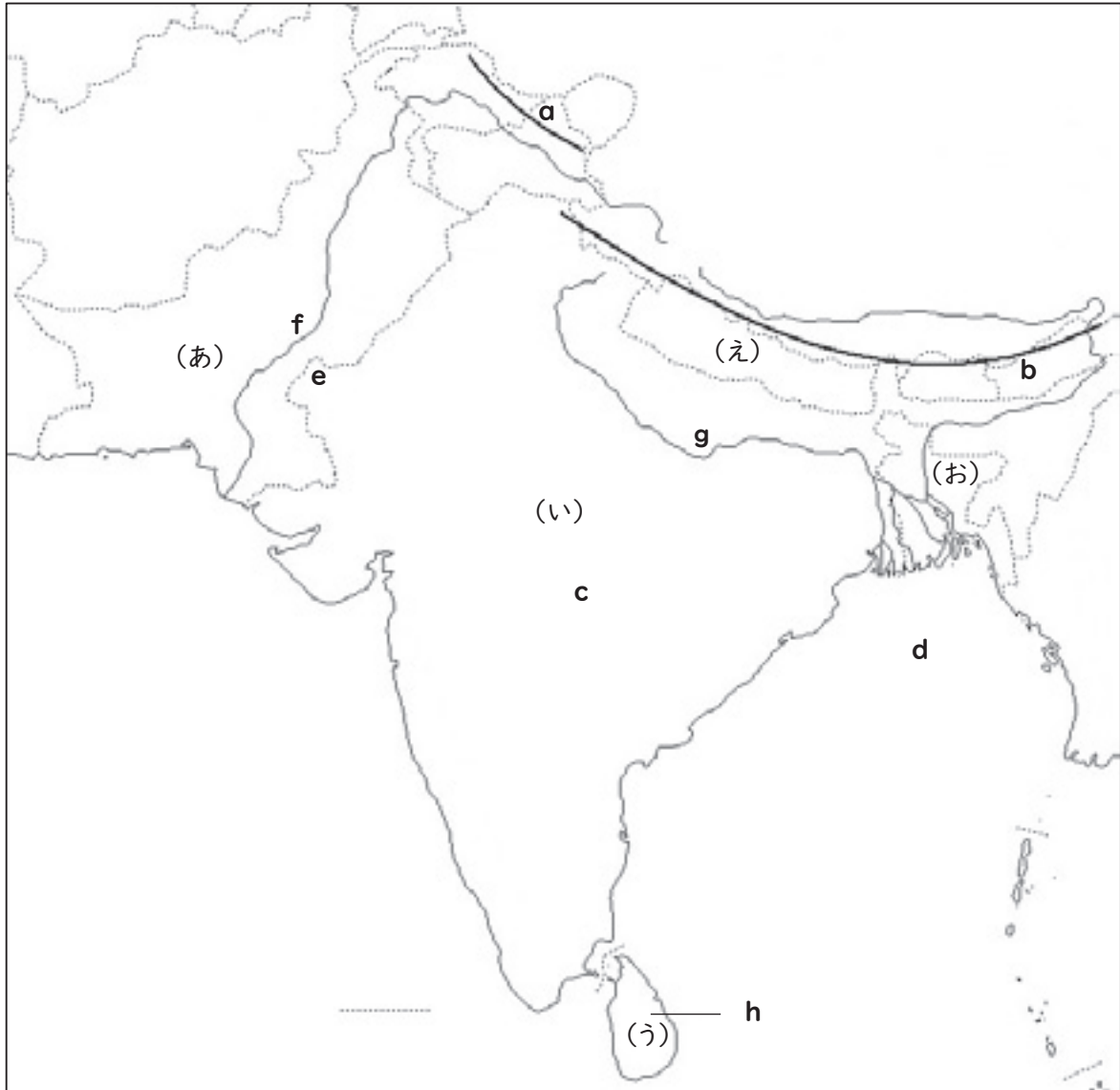


図 7

(1) 図7中の **a**・**b** の山脈名、**c** 付近の高原名、**d** の湾名、**e** 付近の砂漠名、**f**・**g** の河川名、**h** の島名を答えよ。

(2) インド・ヨーロッパ語族インド語派の言語の一つで、ペルシア文字を改良した字体を用いて右から左へ横書きする、図7中の(あ)の国において国語となっている言語名を答えよ。

(3) 下の表1は、図7中の(い)の国の2019年における輸入額及び輸出額の多い上位5品目をそれぞれ示したものである。図7中の(い)の国の貿易形態について、表1中の輸出入の品目の特徴にふれて簡潔に説明せよ。

表 1

輸入	輸出
原油	石油製品
機械類	機械類
金（非貨幣用）	ダイヤモンド
石炭	医薬品
ダイヤモンド	繊維品

(『世界国勢図会』2021/22年版より作成)

(4) 次の1～5のうち、図7中の(う)の国において信仰する人口の割合が最も多い宗教はどれか。1～5から一つ選べ。

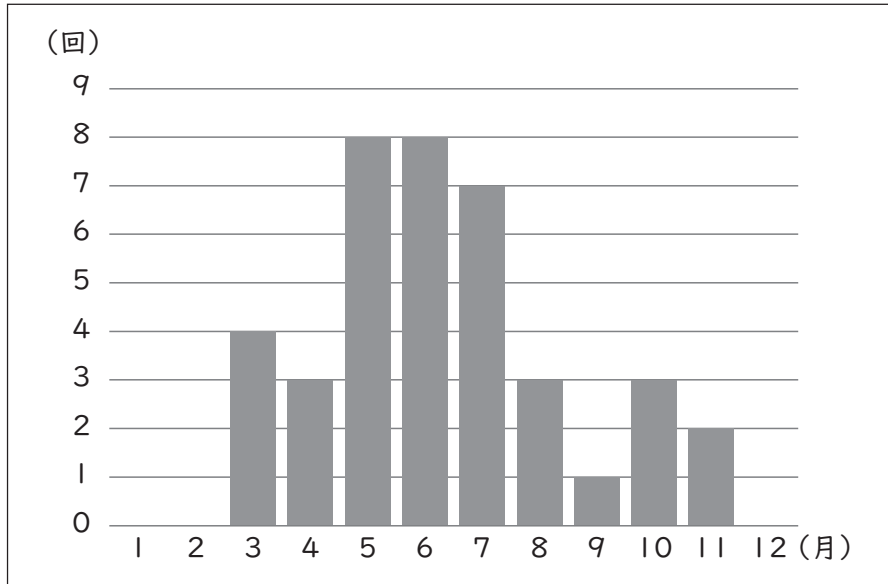
- 1 イスラム教
- 2 キリスト教
- 3 ジャイナ教
- 4 ヒンドゥー教
- 5 仏教

(5) 次の1～6の写真は、図7中の(あ)、(い)及び(え)の国にある世界遺産である。1～6のうち、図7中の(え)の国において登録されているものをすべて選べ。

<p style="text-align: center;">1</p> <div style="border: 1px solid black; padding: 10px; margin: 10px auto; width: 80%;"> <p>著作権保護の観点により、 本作品を掲載いたしません。</p> <p>出典： Sagarmatha National Park - Gallery - UNESCO World Heritage Centre ユネスコ (Webサイト)</p> </div> <p style="text-align: center;">サガルマータ国立公園</p>	<p style="text-align: center;">2</p> <div style="border: 1px solid black; padding: 10px; margin: 10px auto; width: 80%;"> <p>著作権保護の観点により、 本作品を掲載いたしません。</p> <p>出典： Western Ghats - Gallery - UNESCO World Heritage Centre ユネスコ (Webサイト)</p> </div> <p style="text-align: center;">西ガーツ山脈</p>
<p style="text-align: center;">3</p> <div style="border: 1px solid black; padding: 10px; margin: 10px auto; width: 80%;"> <p>著作権保護の観点により、 本作品を掲載いたしません。</p> <p>出典： Ajanta Caves - Gallery - UNESCO World Heritage Centre ユネスコ (Webサイト)</p> </div> <p style="text-align: center;">アジャンター石窟群</p>	<p style="text-align: center;">4</p> <div style="border: 1px solid black; padding: 10px; margin: 10px auto; width: 80%;"> <p>著作権保護の観点により、 本作品を掲載いたしません。</p> <p>出典： Taj Mahal - Gallery - UNESCO World Heritage Centre ユネスコ (Webサイト)</p> </div> <p style="text-align: center;">タージ・マハル</p>
<p style="text-align: center;">5</p> <div style="border: 1px solid black; padding: 10px; margin: 10px auto; width: 80%;"> <p>著作権保護の観点により、 本作品を掲載いたしません。</p> <p>出典： Lumbini, the Birthplace of the Lord Buddha - Gallery - UNESCO World Heritage Centre ユネスコ (Webサイト)</p> </div> <p style="text-align: center;">仏陀の生誕地ルンビニ</p>	<p style="text-align: center;">6</p> <div style="border: 1px solid black; padding: 10px; margin: 10px auto; width: 80%;"> <p>著作権保護の観点により、 本作品を掲載いたしません。</p> <p>出典： Archaeological Ruins at Moenjodaro - Gallery - UNESCO World Heritage Centre ユネスコ (Webサイト)</p> </div> <p style="text-align: center;">モヘンジョダロの遺跡群</p>

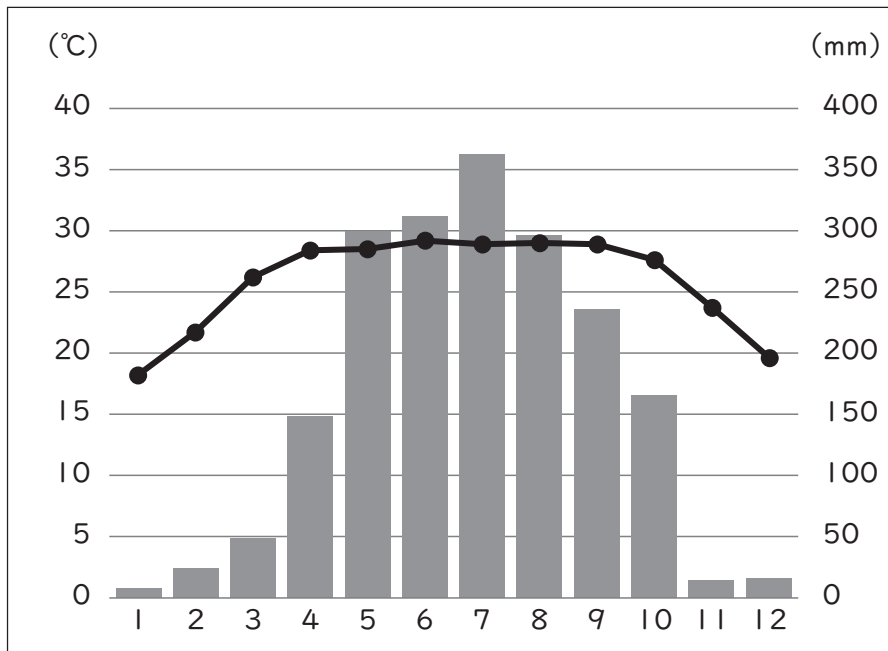
(国際連合教育科学文化機関の資料より作成)

(6) 下の図8は、2007年から2021年において図7中の(お)の国で発生した、洪水等の水害の発生月と発生回数についてまとめたものである。図9は、図7中の(お)の国の首都の月平均気温と月降水量をそれぞれ示したものである。図7中の(お)の国において発生する洪水等の水害の要因について、地形、気候及び気象の特徴にふれて「高潮」の語を用いて説明せよ。



(アジア防災センターホームページより作成)

図 8



(気象庁ホームページより作成)

図 9

(7) 図7中の(お)の国において、経済学者であるムハマド・ユヌスが設立したグラミン銀行は、マイクロファイナンスと呼ばれる小規模金融を行っている。マイクロファイナンスにおける融資について、簡潔に説明せよ。ただし、融資対象者及び資金の用途にふれて「担保」の語を用いること。

