

高等学校 地理歴史（地理）

解答についての注意点

- 1 解答用紙は、マーク式解答用紙と記述式解答用紙の2種類があります。
- 2 大問 **1**～大問 **4** については、マーク式解答用紙に、大問 **5** については、記述式解答用紙に記入してください。
- 3 解答用紙が配付されたら、まずマーク式解答用紙に受験番号等を記入し、受験番号に対応する数字を、鉛筆で黒くぬりつぶしてください。
記述式解答用紙は、全ての用紙の上部に受験番号のみを記入してください。
- 4 大問 **1**～大問 **4** の解答は、選択肢のうちから、**問題で指示された解答番号**の欄にある数字のうち一つを黒くぬりつぶしてください。
例えば、「解答番号は 」と表示のある問題に対して、「**3**」と解答する場合は、解答番号 の欄に並んでいる ① ② ③ ④ ⑤ の中の ③ を黒くぬりつぶしてください。
- 5 間違ってぬりつぶしたときは、消しゴムできれいに消してください。二つ以上ぬりつぶされている場合は、その解答は無効となります。
- 6 その他、係員が注意したことをよく守ってください。

指示があるまで中をあけてはいけません。

1 日本史について、次の各問いに答えよ。

問1 次の(1)～(5)の問いに答えよ。

(1) 紀元前後から、日本のようすは中国の歴史書によって知ることができる。

次のA～Eのうち、正しいものを○、誤っているものを×とした場合、正しい組合せはどれか、次の1～5から一つ選べ。解答番号は

A 『漢書』地理志には、紀元前1世紀に、日本は倭とよばれ、100あまりの小国に分裂しており、その小国の一部が朝鮮半島の楽浪郡と定期的に通交していたことが記載されている。

B 『後漢書』東夷伝には、57年に倭の奴国の王が後漢に使者を送り、光武帝から印綬を授けられたことが記載されている。

C 『魏志』倭人伝には、卑弥呼が使者を帯方郡に派遣し、朝貢することを求めたところ、魏は卑弥呼に対し、「親魏倭王」の称号と金印紫綬・銅鏡100枚などを授けたことが記載されている。

D 『宋書』倭国伝には、日本の使者が中国に「日出処の天子書を日没する処の天子に致す」の国書を携えて行ったが、中国の皇帝の不興を買ったことが記載されている。

E 『隋書』倭国伝には、倭王武が朝貢したことなど、5人の倭王の名が記載されている。

	A	B	C	D	E
1	×	○	×	○	×
2	○	×	○	○	○
3	○	×	×	○	○
4	×	○	○	×	×
5	○	○	○	×	×

(2) 奈良時代には、仏教は国家の保護を受けてさらに発展した。

この頃の仏教の展開について次の文を読み、 に当てはまる人物名を次の1～5から一つ選べ。解答番号は

奈良時代には、鎮護国家思想が重んじられ、中央には東大寺・西大寺などの官寺が、地方にも国家的事業として国分寺・国分尼寺が造営された。仏教は豪族を通じて民衆にも広がり、 のように、道路や橋の建設など土木事業や救済施設を作るなどの社会事業を通じて民衆布教に努める者もあった。

- 1 行基
- 2 鑑真
- 3 義淵
- 4 空也
- 5 最澄

(3) 9世紀末頃から、中央政府は一定額の租税納入を国司に請け負わせることで、国司に国内支配の全権をまかせる体制へと転換していった。国司の中には、巨利を得ようとする強欲なものもあり、郡司や有力農民からしばしば暴政を訴えられた。

次の史料は、その暴政を郡司や有力農民が太政官に訴えたものである。史料中の に入る人物名を次の1～5から一つ選べ。解答番号は

- 1 良房
- 2 兼家
- 3 時平
- 4 元命
- 5 冬嗣

史料

尾張国郡司百姓等解し申し請ふ官裁の事。
裁断せられむことを請ふ、当国の守
藤原朝臣 、三箇年の内に責め取
る非法の官物并せて濫行横法三十一
箇条の 愁状

(4) 江戸時代において、大量の物資を安価に運ぶためには陸路より海上交通が適していた。

このころの物資の輸送について、次の文を読み、(A) ~ (C) に当てはまる語句・人名の組合せとして正しいものを次の 1 ~ 5 から一つ選べ。解答番号は

17世紀前半に、(A) など大型の帆船を用いて、大坂から江戸へ多様な商品を運送し始めた。17世紀後半になると、江戸の商人 (B) が出羽酒田を起点とし、江戸に至る東廻り海運・西廻り海運のルートを整備し、その途中には、各地で港町が発達した。

また、18世紀前半になると、大坂・江戸間では酒をおもな積荷とした (C) が新たに運航を始めた。

	A	B	C
1	北前船	角倉了以	菱垣廻船
2	樽廻船	河村瑞賢	北前船
3	菱垣廻船	河村瑞賢	樽廻船
4	樽廻船	角倉了以	北前船
5	菱垣廻船	三井高利	樽廻船

(5) 外国船の接近が、鎖国政策を続ける江戸幕府に大きな影響を与えることとなった。

18世紀後半から19世紀初め頃の日本とロシアの動きについて、説明した次のア~エの文を年代の古い順に並べたとき、適当なものを一つ選べ。解答番号は

ア 幕府は近藤重蔵らを択捉島に派遣し、「大日本恵登呂府」の木標を立てさせた。

イ 松前藩に対する武力闘争としてクナシリ・メナシ地方でアイヌの蜂起が起こった。

ウ ラクスマンが根室に到着し、漂流民を届けるとともに通商を求めた。

エ レザノフがロシア皇帝アレクサンドル1世の親書を携えて長崎に来航した。

- 1 イ → エ → ウ → ア
- 2 ウ → イ → エ → ア
- 3 ア → イ → エ → ウ
- 4 イ → ウ → ア → エ
- 5 ウ → ア → エ → イ

問2 次の(1)・(2)の問いに答えよ。

(1) 1872(明治5)年、群馬県に官営模範工場として、富岡製糸場が設けられた。この富岡製糸場について、調べようとしたSさんは、史料A「上州富岡製糸場之図」と富岡製糸場の工女であった和田英の記した史料B「富岡日記」を入手し、富岡製糸場についてわかったことを簡条書きにした。

この簡条書きの文(ア～エ)のうち、正しいものを○、誤っているものを×とした場合、正しい組合せはどれか、次の1～5から一つ選べ。解答番号は

史料A「上州富岡製糸場之図」



史料B「富岡日記」

私の父は信州^{まつしろ}松代の旧藩士の一人でありまして、横田数馬と申しました。明治六年頃は松代の区長を致して居りました。それで信州新聞にも出て居りました通り、信州は養蚕が最も盛んな国であるから、一区につき何人（たしか一区につき十六人）十三歳より二十五歳までの女子を富岡製糸場へ出すべしと申す県庁からの達しがありましたが、^{ひとみこくう}人身御供にでも上るように思いまして一人も応じる人はありません。父も心配致しまして、段々人民にすすめますが、何の効もありません。やはり血をとられるのあぶらをしぼられるのと大評判になりまして、中には「区長の所に丁度年頃の娘が有るに出さぬのが何よりの証拠だ」と申すようになりまして。それで父も決心致しまして、私を出すことに致しました。

私も兼ねて親類の娘が東京へメリヤスを製しますことを習いに行きました時、私も行きたいと申しましたが、私より下に四人の弟妹がありまして、中々忙しゅうありましたから許しません。残念に思って居りましたところでありましたから、大喜びで、一人でも^{よろ}宜しいから行きたいと申しました。母はその時末の弟を妊娠して居りました（後で承知致しました）。さぞ迷惑であったろうと後になりましてから思いました。しかし父がそのように申しますから何とも申しません。第一許さぬと申しはせぬかと心配致しました。祖父は大喜びで申しますには、「たとい女子たりとも、天下の御為になることなら参るが宜しい。入場致し候上は諸事心を用い、人後にならぬよう精々励みまするよう」と申されました時の私の喜びは、とても筆には尽されません。

- ア 血をとりあぶらをしぼるとのうわさから、開業当初は工女を募集しても応じるものがいなかった。
- イ 和田英のように工女の多くは、強制的に集められた貧農の子女であった。
- ウ 史料Aは生糸を生産する工場を表したものであるが、建物の中央に柱のない大空間があった。
- エ 史料Aの建物は、木の骨組みにレンガで壁を積み上げて造る建築方法で建てられた。

	ア	イ	ウ	エ
1	○	×	○	○
2	×	×	○	○
3	○	○	×	○
4	○	○	○	×
5	×	×	×	×

(2) 下の資料は、昭和初期に起きた、ある事件に関する新聞記事（『東京朝日新聞』）である。

この記事で報道されている「当時の首相が暗殺された事件」の後、1945年8月の終戦に至るまでの期間におこった次の1～5の出来事を、年代の古い順に並べたとき、古い順から3番目に当たるものを一つ選べ。解答番号は

資料



- 1 日本とソ連との間では、満州国とモンゴル人民共和国の国境ノモンハン付近で日ソ両軍の大規模な武力衝突事件がおき、日本軍はソ連軍の戦車部隊との戦闘で多くの死者を出した。
- 2 斎藤実内閣が日満議定書を結んで満州国を承認した。議定書には「住民の意思に基づきて自由に成立し」と記されているが、満州国は関東軍の無条件駐留を認め、人事権を日本がにぎるなど、事実上日本の傀儡国家であった。
- 3 近衛文麿が首相に就任し、その近衛内閣が成立した直後に北京郊外の盧溝橋付近で日中両軍が衝突する盧溝橋事件が起きた。
- 4 近衛文麿は枢密院議長を退いて、新体制運動の先頭に立った。これは強力な大衆組織を基盤とする一大指導政党を樹立し、既成の政党政治を打破して一元的な指導のもとで全国民の戦争協力への動員をめざす革新運動であった。
- 5 北一輝の思想的影響を受けていた皇道派の一部青年将校たちが、約1400名の兵を率いて首相官邸・警視庁などを襲い、内大臣・蔵相・教育総監などを殺害し、国会を含む国政の中枢を4日間にわたって占拠した。

問3 次の年表を見て、(1)～(3)の問いに答えよ。

年	主なできごと
1989年	元号が、「平成」に改められた
1992年… A	①国連平和維持活動等協力が成立
1993年	55年体制の崩壊
1995年	阪神・淡路大震災復興の基本方針及び組織に関する法律が成立
1997年… B	財政構造改革の推進に関する特別措置法が成立
1999年… C	②新ガイドライン関連法が成立
2001年	中央省庁再編
2005年	③郵政民営化法が成立
2006年… D	④教育基本法を改正
2011年… E	東日本大震災復興基本法が成立
2015年	⑤公職選挙法を改正
2016年	<input type="text"/> 開催

(1) 下の写真は、NHKで放映された新元号「平成」が発表された場面である。写真の人物は内閣官房長官としてこれを発表した。後には内閣総理大臣となった。この人物が内閣総理大臣在任中におこったことは、年表中の①～⑤のうちどれか、次の1～5から一つ選べ。解答番号は

著作権保護の観点により、
本作品を掲載いたしません。

出典：NHK 政治マガジン
<https://www.nhk.or.jp/politics/wp-content/uploads/2019/03/0320obuti01.jpg>

1 ① 2 ② 3 ③ 4 ④ 5 ⑤

(2) 消費者に広く公平に負担を求める間接税である消費税が3%から5%に引き上げられた年は、年表中のA～Eのうちどれか、次の1～5から一つ選べ。解答番号は

1 A 2 B 3 C 4 D 5 E

(3) 年表中の には日本で開催された国際会議が入る。この国際会議名を次の1～5から一つ選べ。解答番号は

1 APEC大阪会議 2 G8北海道洞爺湖サミット 3 G20大阪サミット
 4 G8九州・沖縄サミット 5 G7伊勢志摩サミット

2 世界の宗教に関する次の(1)～(10)の問いに答えよ。

(1) 次の1～5のうち、紀元前に成立した宗教についての記述として誤っているものを一つ選べ。

解答番号は

- 1 ガンジス川流域に進出したアーリヤ人によって、司祭者を最高の身分とするバラモン教が成立した。
- 2 ユダヤ人はバビロン捕囚の後、イエルサレムにヤハウエの神殿を再興し、ユダヤ教を確立した。
- 3 アケメネス朝のダレイオス1世が信仰したゾロアスター教では、死後の審判や救世主の到来などの教義が唱えられた。
- 4 ジャイナ教の創始者であるヴァルダマーナは、苦行と不殺生などによる輪廻転生からの解脱を説いた。
- 5 仏教の創始者であるガウタマ＝シッダールタは、ヴァルナの権威や義務をマヌ法典にまとめブッダと呼ばれるようになった。

(2) キリスト教はローマ帝国において、313年のミラノ勅令で公認された。このときのローマ皇帝を、次の1～5から一つ選べ。解答番号は

- 1 ネロ
- 2 カラカラ
- 3 デイオクレティアヌス
- 4 コンスタンティヌス
- 5 テオドシウス

(3) 日本は仏教や律令などを中国から学ぶために、遣隋使や遣唐使を派遣した。隋や唐について述べた次の文ア～オのうち、正しいものを○、誤っているものを×とした場合、正しい組合せはどれか。下の1～5から一つ選べ。解答番号は

- ア 隋の文帝は均田制や府兵制を行うとともに、学科試験による官吏の登用法を採用した。
- イ 隋の煬帝は華北と江南を結ぶ大運河を完成させ、高句麗に度々遠征した。
- ウ 隋の軍閥であった李淵が帝位につき、洛陽を都として唐を建てた。
- エ 唐は中央に三省六部の官制を設け、地方には郡国制を行った。
- オ 唐の玄宗は募兵制を採用して辺境防備のために節度使を置いたが、節度使の一人が起こした安史の乱によって唐は滅びた。

	ア	イ	ウ	エ	オ
1	×	○	×	×	○
2	○	×	○	○	×
3	×	○	○	×	○
4	×	○	×	○	×
5	○	○	×	×	×

(4) 11世紀にキリスト教徒が聖地イエルサレムを回復するために提唱された十字軍は、13世紀末まで度々起こされた。十字軍に関する次の文ア～エのできごとを年代の古い順番に左から右へ並べた場合、正しいものはどれか。下の1～5から一つ選べ。解答番号は

- ア イエルサレムを占領して、イエルサレム王国を建てた。
- イ コンスタンティノープルを占領して、ラテン帝国を建てた。
- ウ 神聖ローマ皇帝フリードリヒ2世が十字軍を起こし、スルタンとの間に休戦条約を結んだ。
- エ イギリス王リチャード1世やフランス王フィリップ2世らが十字軍に参加したが、イエルサレム攻略の目的は果たせなかった。

1	ア	→	イ	→	エ	→	ウ
2	ア	→	エ	→	イ	→	ウ
3	イ	→	ウ	→	エ	→	ア
4	ウ	→	エ	→	イ	→	ア
5	エ	→	ウ	→	ア	→	イ

(5) 西アジアを支配していたイスラーム勢力は、13世紀にモンゴル軍の侵攻を受けた。1258年にモンゴル軍のフラグによって滅ぼされたイスラーム王朝はどれか。次の1～5から一つ選べ。

解答番号は

- 1 ウマイヤ朝
- 2 アッバース朝
- 3 サファヴィー朝
- 4 カージャール朝
- 5 パフレヴィー朝

(6) ヨーロッパの宗教改革は16世紀に始まった。次の1～5のうち、宗教改革とその影響についての記述として誤っているものを一つ選べ。解答番号は

- 1 教皇が贖宥状（免罪符）を販売したことに対して、ルターは1517年に「95か条の論題」を発表して批判し、後に教皇から破門された。
- 2 カルヴァンが説いた予定説は、商工業者のあいだに広く普及した。
- 3 1545年から開かれたトリエント公会議では、教皇の至上権が再確認された。
- 4 ヘンリ8世は、離婚を認めない教皇と対立し、国王がイギリス国内の教会の首長であると宣言した。
- 5 フランスで起こったユグノー戦争は、カトリックの信者であったアンリ4世が国王となりユグノーに改宗し、同時にナントの勅令を出してカトリックに信仰の自由を認めることで終結した。

(7) イギリスで信仰の自由を求めたピューリタンの中には、北米に移住した者もいた。次の1～5のうち、北米植民地が18世紀にイギリスから独立するまでについての記述として誤っているものを一つ選べ。解答番号は

- 1 フレンチ・インディアン戦争で財政が悪化したイギリスは、北米植民地への課税を強化した。
- 2 イギリス議会が砂糖への課税を決めると、ボストン市民たちは東インド会社の船を襲った。
- 3 1775年に植民地の軍総司令官に任命されたワシントンは、後に初代大統領となった。
- 4 1776年に発表された独立宣言は、ジェファソンらが起草した。
- 5 1783年のパリ条約でイギリスは北米植民地の独立を認めた。

- (8) 15世紀から17世紀における東南アジアの港市国家について述べた次の文章を読み、(ア)～(ウ)にあてはまる語句の組合せとして正しいものを、次の1～5から一つ選べ。

解答番号は

マレー半島に生まれたマラッカ王国は、王が15世紀中ごろにスルタンの称号を用いた時からイスラーム教国として確立したと考えられ、その後ムスリム商人による海上交易拠点として発展した。しかし1511年に(ア)がマラッカを占領すると、スマトラ島西北端に栄えた(イ)王国が周辺のイスラーム教国の盟主として(ア)に対抗した。(イ)王国は16世紀中に何度もマラッカを攻撃したが攻落できなかった。その後、1641年には(ウ)が(イ)王国と連合してマラッカを占領した。

	ア	イ	ウ
1	オランダ	アチェ	イギリス
2	ポルトガル	パレンバン	イギリス
3	ポルトガル	アチェ	オランダ
4	イギリス	アチェ	オランダ
5	イギリス	パレンバン	ポルトガル

- (9) 18世紀後半から20世紀末までの東アジアでは、宗教に関係する反乱が起こった。次の文ア～エのできごとを年代の古い順番に左から右へ並べた場合、正しいものはどれか。次の1～5から一つ選べ。解答番号は

ア 朝鮮では、東学の全瑋準らを指導者とする農民たちの反乱が起こった。

イ 中国では嘉慶帝の時代に、末劫の到来と下生した弥勒仏による救済を説く運動を発端として白蓮教徒の乱が起こった。

ウ キリスト教の影響を受けた拝上帝会(上帝会)をつくった洪秀全が蜂起し、太平天国を建てた。

エ 中国でキリスト教会への襲撃をくりかえしていた義和団が、北京の外国公使館区域を包囲した。

- | | | | | | | | |
|---|---|---|---|---|---|---|---|
| 1 | イ | → | ウ | → | エ | → | ア |
| 2 | イ | → | ウ | → | ア | → | エ |
| 3 | エ | → | イ | → | ウ | → | ア |
| 4 | ア | → | イ | → | ウ | → | エ |
| 5 | ウ | → | イ | → | ア | → | エ |

(10) 20世紀のパレスティナで起こったできごとに関連した次の文ア～オのうち、正しいものを○、誤っているものを×とした場合、正しい組合せはどれか。下の1～5から一つ選べ。

解答番号は

ア 1915年、イギリスはサイクス・ピコ協定によってアラブ人にオスマン帝国からの独立を約束した。

イ 1917年、イギリスはバルフォア宣言によってパレスティナのユダヤ人国家建設を支持した。

ウ ユダヤ人がイスラエルの建国を宣言したことをきっかけに起こった戦争は第1次中東戦争と呼ばれ、アラブ側が敗北した。

エ 第4次中東戦争後の1979年、イランのサダト大統領がイスラエルの正統性を認めた。

オ 1993年、アメリカ大統領の仲介により、イスラエルとPLOの相互承認とパレスティナ人の暫定自治政府の樹立についての合意がなされた。

	ア	イ	ウ	エ	オ
1	○	×	○	×	○
2	○	×	×	○	○
3	×	○	○	×	○
4	×	○	×	○	×
5	○	○	×	×	×

3 次の日本国憲法の前文と条文の一部を読み、次の問いに答えよ。

前文

日本国民は、恒久の平和を念願し、人間相互の関係を支配する崇高な理想を深く自覚するのであつて、平和を愛する諸国民の公正と信義に信頼して、われらの安全と^(a)生存を保持しようと決意した。われらは、平和を維持し、(A)と隷従、(B)と偏狭を地上から永遠に除去しようと努めてゐる^(b)国際社会において、名誉ある地位を占めたいと思ふ。われらは、全世界の国民が、ひとしく恐怖と(C)から免かれ、平和のうちに生存する権利を有することを確認する。

われらは、いづれの^(c)国家も、^(d)自国のことのみ^(e)に専念して他国を無視してはならないのであつて、^(e)政治道徳の法則は、普遍的なものであり、この法則に従ふことは、自国の^(f)主権を維持し、他国と対等関係に立たうとする各国の責務であると信ずる。

第九条

日本国民は、正義と秩序を基調とする^(g)国際平和を誠実に希求し、国権の発動たる^(h)戦争と、武力による威嚇又は武力の行使は、⁽ⁱ⁾国際紛争を解決する手段としては、永久にこれを放棄する。

(1) 前文中の(A)～(C)にあてはまる語句の組合せとして正しいものを、次の1～5から一つ選べ。解答番号は

- | | | | |
|---|------|------|------|
| 1 | A 専制 | B 抑圧 | C 困窮 |
| 2 | A 独裁 | B 圧迫 | C 困窮 |
| 3 | A 専制 | B 圧迫 | C 欠乏 |
| 4 | A 独裁 | B 抑圧 | C 欠乏 |
| 5 | A 専制 | B 抑圧 | C 欠乏 |

(2) 前文中の下線部(a)に関連して、日本の社会保障について述べた次の文章のうち、正しいものを、次の1～5から一つ選べ。解答番号は

- 1 公的年金制度は、自分が積み立てた保険料が将来年金として戻ってくる「積立方式」をとっている。
- 2 介護保険に加入するのは40歳以上の人であり、保険料は所得水準に応じて決まる。
- 3 地域保健法に規定されている保健事業は、都道府県や政令指定都市、中核市等を単位として設置される「保健センター」と市町村を単位に設置される「保健所」を中心に行われている。
- 4 雇用保険制度は、任意の保険制度であり、労働者を一人でも雇用する事業主は加入することができる。
- 5 1938年、国民健康保険法の制定により、国民すべてが公的な医療保険に加入する「国民皆保険」制度が実現した。

(3) 前文中の下線部(b)に関連して、地球環境に関する取組みについての記述として誤っているものを、次の1～5から一つ選べ。解答番号は

- 1 フランスのパリで開催された第21回国連気候変動枠組条約締約国会議(COP21)において、2020年以降の温室効果ガス排出削減等のための新たな国際枠組みとして、パリ協定が採択された。
- 2 1992年、国連環境開発会議において採択された「人間環境宣言」および「環境国際行動計画」を実施に移すための機関として、国連環境計画(UNEP)が設立された。
- 3 「特に水鳥の生息地として国際的に重要な湿地に関する条約(ラムサール条約)」は各締約国がその領域内にある国際的に重要な湿地を1ヶ所以上指定し、条約事務局に登録するとともに、湿地の保全及び賢明な利用促進のために各締約国がとるべき措置等について規定している。
- 4 「生物の多様性に関する条約(生物多様性条約)」は、個別の野生生物種や、特定地域の生態系に限らず、生物の多様性の包括的な保全を目指す国際条約として、1993年に発効した。
- 5 「水銀に関する水俣条約」は、水銀が人の健康や環境に与えるリスクを低減するための包括的な規制を定める条約で、日本は2016年に条約を締結した。

(4) 前文中の下線部(c)に関連して、「主権」は「国家の三要素」の一つとされている。「国家の三要素」の残る二つの組合せとして正しいものを、次の1～5から一つ選べ。解答番号は

- | | | |
|---|----|----|
| 1 | 国民 | 領域 |
| 2 | 憲法 | 領域 |
| 3 | 憲法 | 国民 |
| 4 | 領域 | 元首 |
| 5 | 国民 | 元首 |

(5) 前文中の下線部(d)に関連して、次の表は2018年に日本が実施した二国間政府開発援助の供与相手国（支出純額ベース）の上位5か国と、それぞれの国の年齢別人口構成をあらわしたものである。表中のA～Cに当てはまる国の組合せとして正しいものを、下の1～5から一つ選べ。

解答番号は

国名	政府開発援助合計 (単位は百万ドル)	年齢別人口 (%)		
		0～14歳	15歳～64歳	65歳以上
A	1375.4	30.9	63.6	5.5
バングラディシュ	1179.3	30.8	64.6	4.6
ミャンマー	536.9	28.0	66.0	6.0
B	474.2	40.2	56.6	3.2
C	203.8	23.8	68.2	8.0

(『2019年版 開発協力白書』ならびに『世界国勢図会 2019/20年版』による)

- | | | | |
|---|----------|----------|--------|
| 1 | A インドネシア | B ベトナム | C インド |
| 2 | A インド | B インドネシア | C 中国 |
| 3 | A 中国 | B インド | C イラク |
| 4 | A インド | B イラク | C ベトナム |
| 5 | A インドネシア | B インド | C 中国 |

(6) 前文中の下線部(e)に関連して、現在の各国の政治制度について述べたものとして、正しいものを○、誤っているものを×とした場合、正しい組合せはどれか。次の1～5から一つ選べ。

解答番号は

ア フランスの大統領は間接選挙によって選出される。大統領は首相を任命し、首相の提案に基づいて、政府の他の構成員を任命する。

イ イギリスの議会は上院（貴族院）及び下院（庶民院）からなる二院制であり、両院の議員は小選挙区制による直接選挙で選出される。

ウ アメリカの大統領は連邦議会の解散権をもつが、法案の拒否権はもたない。

エ ベトナムは社会主義共和制をとっており、唯一の合法政党である共産党の一党独裁制である。

- | | ア | イ | ウ | エ |
|---|---|---|---|---|
| 1 | ○ | ○ | × | ○ |
| 2 | ○ | × | ○ | × |
| 3 | × | × | ○ | × |
| 4 | × | ○ | × | ○ |
| 5 | × | × | × | ○ |

(7) 前文中の下線部(f)について、主権の概念を提唱した思想家とその著書の組合せとして正しいものを、次の1～5から一つ選べ。解答番号は

- 1 ホッブズ『法の精神』
- 2 グロティウス『リヴァイアサン』
- 3 ボダン『国家論』
- 4 ルソー『市民政府二論』
- 5 モンテスキュー『社会契約論』

(8) 条文中の下線部(g)に関連して、国連安全保障理事会について述べた次の文章のうち、誤っているものを、次の1～5から一つ選べ。解答番号は

- 1 安全保障理事会は、常任理事国5か国と、総会で選出される非常任理事国10か国の15か国で構成される。
- 2 非常任理事国は任期4年で、全加盟国による公開投票により選出され、連続して任期を務めることが認められていない。
- 3 安全保障理事会の決定について、手続事項を除くすべての事項に関する決定は、常任理事国の1か国の反対があった場合には成立しない。
- 4 全ての国連加盟国は、安全保障理事会の決定を国連憲章に従って受諾しかつ履行することに同意している。
- 5 日本は、2015年10月に行われた安全保障理事会非常任理事国選挙において、加盟国最多となる11回目の当選を果たした。

(9) 条文中の下線部(h)に関連して、兵器の開発や保持などを制限または禁止する条約についての記述として誤っているものを、次の1～5から一つ選べ。解答番号は

- 1 化学兵器禁止条約は、サリンなどの化学兵器の開発、生産、保有などを包括的に禁止し、締結国が保有している化学兵器を一定期間内に全廃することを定めている。
- 2 核拡散防止条約はアメリカ、ロシア、イギリス、フランス、中国の5か国を「核兵器国」と定め、「核兵器国」以外への核兵器の拡散を防止すると規定されている。
- 3 包括的核実験禁止条約は、宇宙空間、大気圏内、水中、地下における核兵器の実験的爆発及び未臨界核実験を含む一切の核実験を禁止している。
- 4 世界最初の非核兵器地帯条約であるトラテロルコ条約は、中南米33か国が対象で、全ての国が締結国となっている。
- 5 対人地雷禁止条約は、基本的に対人地雷の使用、貯蔵、生産、移譲などを全面的に禁止するとともに、地雷除去、被害者支援についての国際協力・援助等を規定している。

(10) 条文中の下線部(i)に関連して、国連平和維持活動（P K O）に関する記述として正しいものを○、誤っているものを×とした場合、正しい組合せを下の1～5から一つ選べ。

解答番号は

- ア 日本は「国際連合平和維持活動等に対する協力に関する法律」の成立をうけ、この法律に基づく初めての要員派遣として、1992年第2次国連アンゴラ監視団に選挙監視要員を派遣した。
- イ 世界で初めてのP K Oは、第一次中東戦争の休戦監視を目的として設立された国連休戦監視機構である。
- ウ P K Oは国連憲章に明文規定があり、主要な紛争当事者の受入れ同意、不偏性、自衛及び任務の防衛以外の実力の不行使の三つの基本原則のもと、活動を実施している。
- エ P K Oは、国連加盟国が義務で派遣する要員と、任意で拠出するP K O分担金により活動を実施している。

	ア	イ	ウ	エ
1	○	×	○	×
2	×	×	○	○
3	○	○	×	○
4	×	○	×	○
5	○	○	×	×

4 次の(1)～(8)の問いに答えよ。

(1) 下の図1～3の地図投影法の説明として正しいものを○、誤っているものを×とした場合、正しい組合せはどれか。1～5から一つ選べ。解答番号は 31

著作権保護の観点により、 本作品を掲載いたしません。 出典：地図投影法学習のための 地図画像素材集 http://user.numazu-ct.ac.jp/ ~tsato/tsato/graphics/map_ projection/map/100png/ p120m_100.png	著作権保護の観点により、 本作品を掲載いたしません。 出典：地図投影法学習のための 地図画像素材集 http://user.numazu-ct.ac.jp/ ~tsato/tsato/graphics/map_ projection/map/100png/ p210m_100.png	著作権保護の観点により、 本作品を掲載いたしません。 出典：地図投影法学習のため の地図画像素材集 http://user.numazu-ct.ac.jp/ ~tsato/tsato/graphics/map_ projection/map/100png/ p170m_100.png
図 1	図 2	図 3

(『地図投影法学習のための地図画像素材集』より作成)

- A 図1はメルカトル図法であり、正角図法の一つである。地図上の任意の直線は地球上の航程線を表す。また、極は無限遠になり表されない。
- B 図2は正距方位図法であり、方位図法の一つである。地図の中心からすべての方向への直線の距離が縮尺どおりに正しく表される。図の中心点と任意の点を結ぶ直線は大圏航路を示す。
- C 図3は断裂させたホモサイン図法(グード図法)であり、正積図法の一つである。緯度40度44分よりも高緯度部分をモルワイデ図法、低緯度部分をサンソン図法で表す。

	A	B	C
1	○	○	○
2	○	○	×
3	○	×	×
4	×	×	○
5	×	○	○

(2) 下の表1は、2017年におけるイギリス、イタリア、スペイン、ドイツ、フランスの国土面積に対する農地面積の比率、小麦の生産量、ばれいしょの生産量、牛の家畜頭数、豚の家畜頭数をそれぞれ示したものである。フランスに該当するものはどれか。1～5から一つ選べ。

解答番号は

表 1

	農地面積 (%)	小麦 (万トン)	ばれいしょ(万トン)	牛 (万頭)	豚 (万頭)
1	43.2	697	135	595	857
2	47.7	2,448	1,172	1,228	2,758
3	52.4	3,692	734	1,923	1,230
4	52.6	483	224	647	2,997
5	71.7	1,484	622	1,000	497

(『データブック オブ・ザ・ワールド』2020年版より作成)

(3) 下の表2は、2017年におけるオリーブ、ぶどう、レモン・ライム、バナナ、なつめやしの生産量の多い上位4か国をそれぞれ示したものである。オリーブに該当するものはどれか。1～5から一つ選べ。解答番号は

表 2

	1位	2位	3位	4位
1	中国	イタリア	アメリカ	フランス
2	メキシコ	インド	中国	アルゼンチン
3	インド	中国	インドネシア	ブラジル
4	エジプト	イラン	アルジェリア	サウジアラビア
5	スペイン	ギリシャ	イタリア	トルコ

(『データブック オブ・ザ・ワールド』2020年版より作成)

(4) 下の図4は、国土地理院が発行する『大割野』の地形図の一部に記号を入れて加工したものである。これを見て、次の①～③の問いに答えよ。

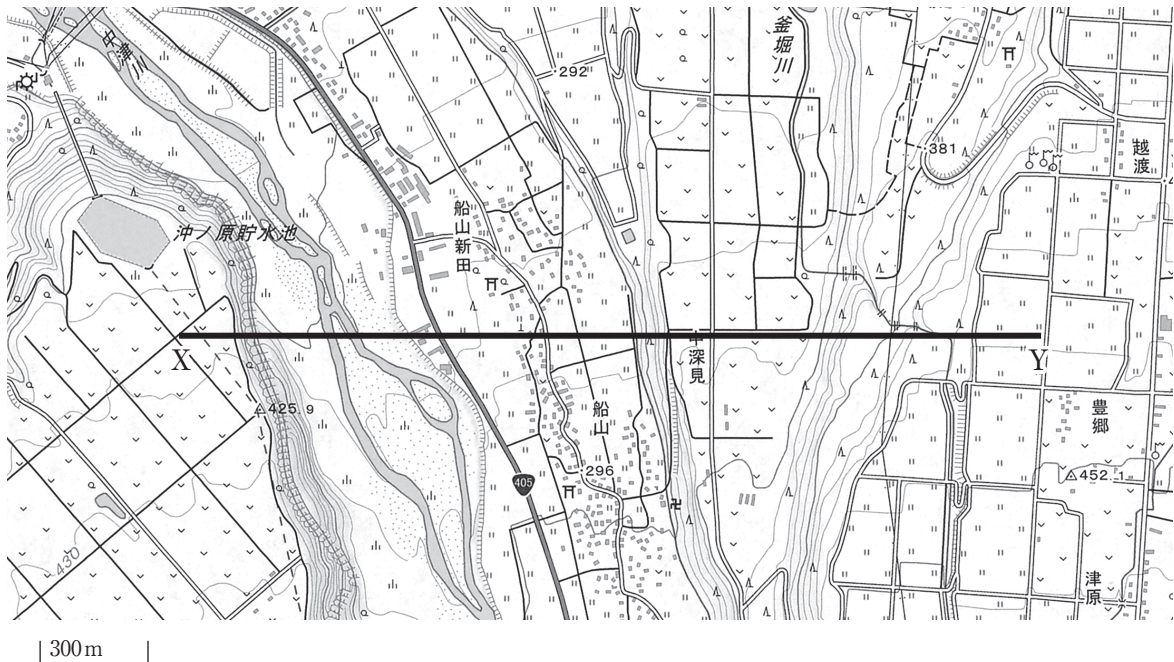


図 4

① 図4から読み取れる内容について述べた文として、誤っているものはどれか。1～5から一つ選べ。解答番号は

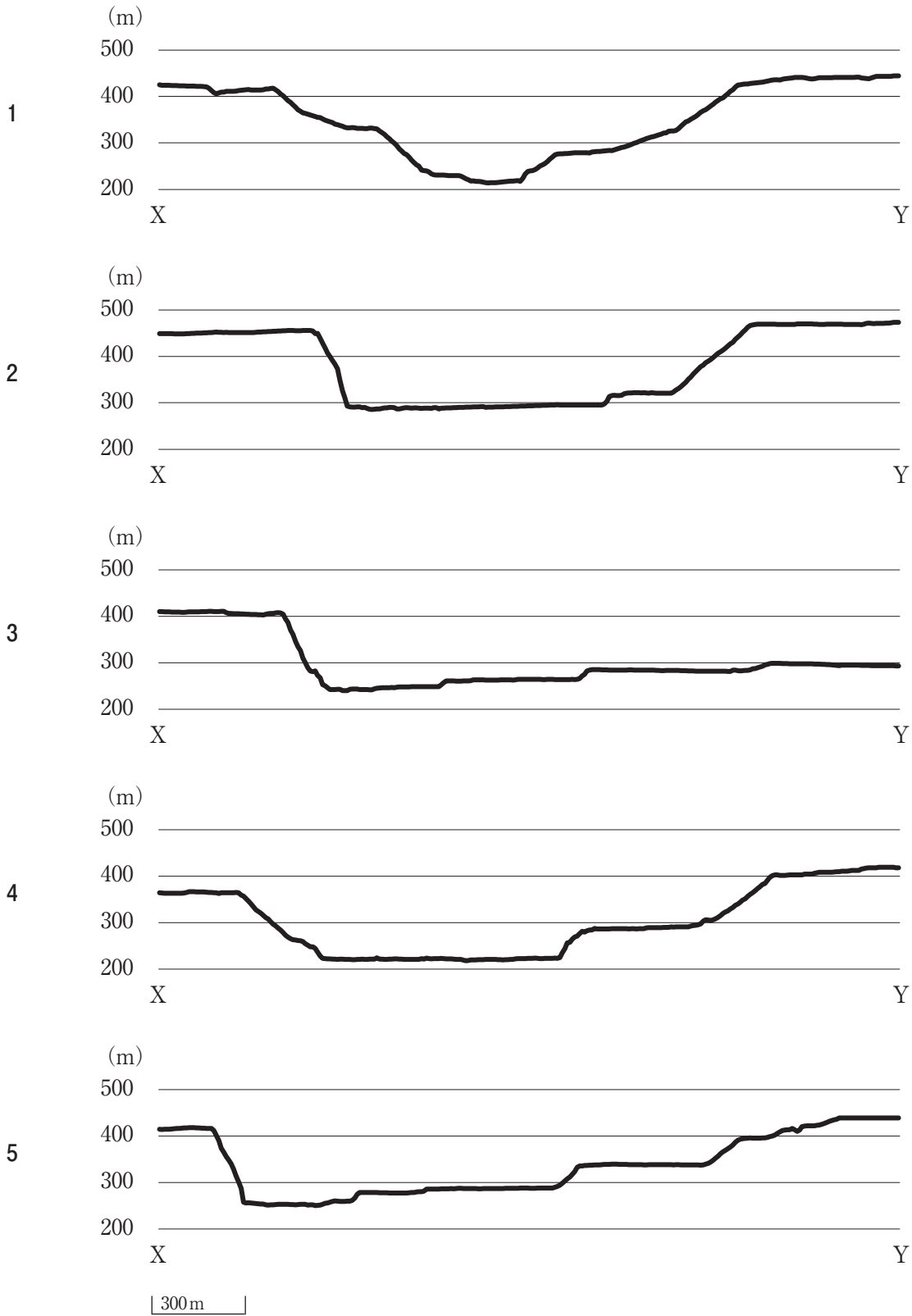
- 1 図4は典型的な河岸段丘の地形であり、段丘崖には針葉樹林のみがみられる。
- 2 中津川周辺は荒地地となっており、西岸は崖となっている。
- 3 釜掘川にほぼ並行するように、南北に送電線が敷設されている。
- 4 電波塔が越渡の西側に設けられている。
- 5 沖ノ原貯水池を利用して水力発電が行われている。

② 図4中の「船山新田」周辺から読み取れる村落の形態・機能の説明として、正しいものはどれか。1～5から一つ選べ。解答番号は

- 1 共有地の周囲に、民家が環状に建ち並び、放射状に地割が施されている。
- 2 各家は屋敷森に囲まれ、そのまわりに耕地を有している。
- 3 班田制の実施などによる地割がみられ、地名にもそのなごりがみられる。
- 4 江戸時代に、道路の開設や耕作地、屋敷地の地割を計画的に行い、成立した集落である。
- 5 アメリカ合衆国のタウンシップ制を取り入れた、碁盤目状の地割がみられる。

③ 図4中の地点Xと地点Yとを結んだ線に沿う模式的な地形断面図として、正しいものはどれか。
 1～5から一つ選べ。ただし、水平距離に対して垂直距離は約1.5倍で表現している。

解答番号は



- (5) 下の表3は、2017（平成29）年における滋賀県、京都府、大阪府、兵庫県、奈良県、和歌山県の人口構成の割合、産業別有業者割合をそれぞれ示したものである。滋賀県に該当するものはどれか。1～5から一つ選べ。解答番号は

表 3

	人口構成の割合 (%)			産業別有業者割合 (%)		
	0～14歳	15～64歳	65歳以上	第1次産業	第2次産業	第3次産業
1	11.8	55.9	32.2	8.4	21.0	70.6
2	12.1	57.6	30.3	2.3	23.1	74.5
3	14.1	60.6	25.3	2.5	32.2	65.3
4	11.9	59.6	28.6	1.7	23.6	74.7
5	12.6	59.1	28.3	1.9	25.0	73.0
大阪府	12.1	60.7	27.2	0.4	23.8	75.7

(『データでみる県勢』第28版より作成)

- (6) 下の表4は、インド、タイ、サウジアラビア、タンザニア、メキシコにおける都市人口率、産業別人口構成をそれぞれ示したものである。メキシコに該当するものはどれか。1～5から一つ選べ。解答番号は

表 4

	都市人口率 (%)	産業別人口構成 (%)		
		第1次産業	第2次産業	第3次産業
1	31.6	66.9	6.4	26.6
2	32.8	47.1	24.8	28.1
3	47.7	32.3	23.7	43.9
4	79.3	13.0	25.3	61.2
5	83.2	6.1	22.7	71.2

統計年次は、都市人口率が2015年、産業別人口構成のうち1が2014年、2が2012年、4が2016年、その他が2015年。
(『データブック オブ・ザ・ワールド』2020年版より作成)

- (7) 次の文は、都市問題について述べたものである。文中の に当てはまる語句はどれか。
1～5 から一つ選べ。解答番号は

大都市の都心部で住宅環境が悪化し、夜間人口が減って近隣関係などが崩れ、行政区の存立が危うくなるような地域が生まれることを 問題という。

- 1 ジェントリフィケーション
- 2 コンパクトシティ
- 3 インナーシティ
- 4 スプロール
- 5 ドーナツ化

- (8) 次の 1～5 のうち、一般図に分類される地図の説明として、正しいものはどれか。1～5 から一つ選べ。解答番号は

- 1 被害のおそれのある地域や避難に関する情報を表した洪水ハザードマップ
- 2 土地の起伏や植生など地表面上のものを詳しく表した地形図
- 3 運賃や乗換駅が読み取れる鉄道路線図
- 4 観光名所や入場料を記した観光マップ
- 5 物資の輸出入を矢印の線とその太さで表した流線図

5 次の問1～問2の問いに答えよ。

問1 次の(1)～(4)の問いに答えよ。

(1) 下の図1中の1～6のうち、「小倉谷を流れる河川」の集水域に該当するものはどれか。1～6からすべて選べ。なお、地下水流動系の分水界は考えないものとする。

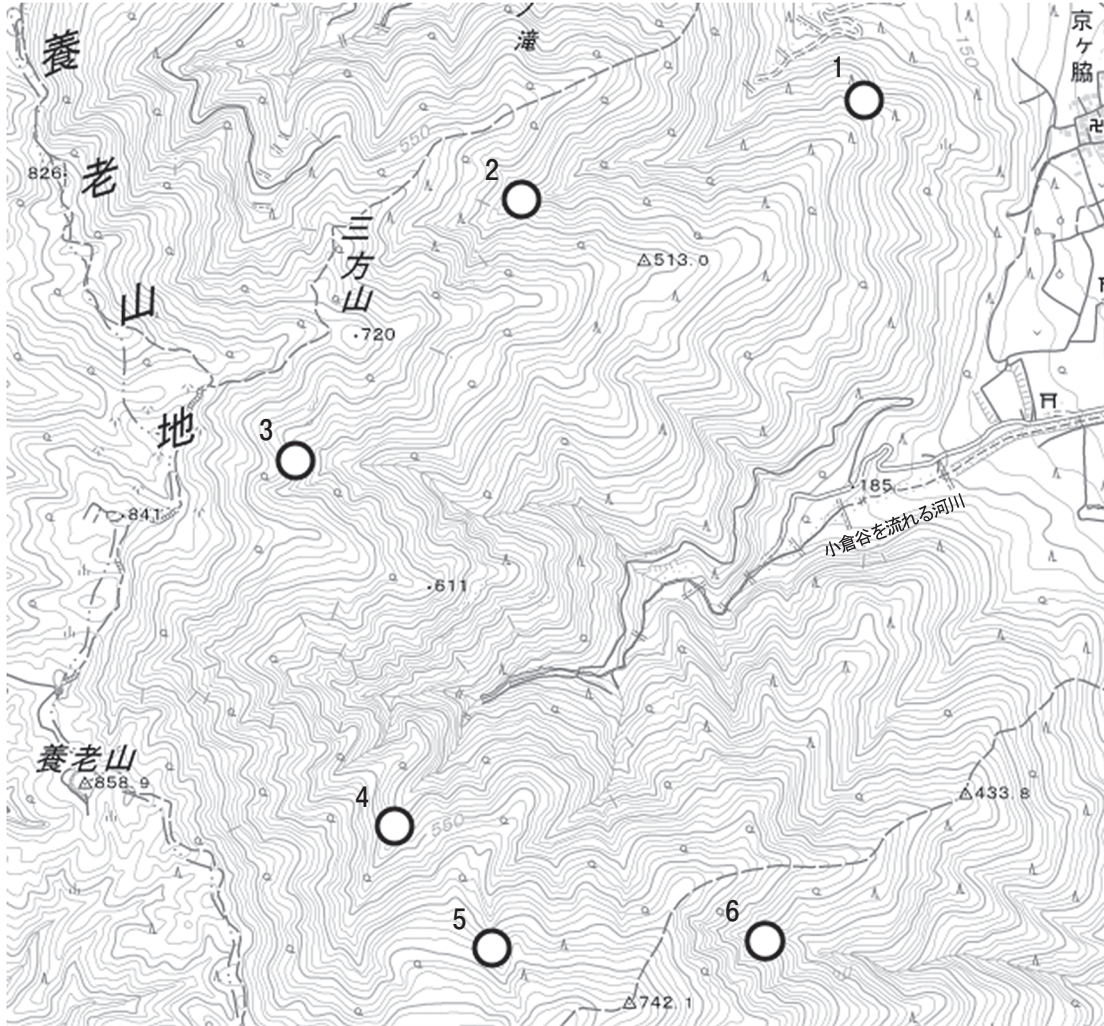


図 1

(2) 下の図2は、国土地理院が発行する『養老』の地形図の一部である。これを見て、次の①～④の間に答えよ。



図 2

- ① 図2は扇状地の典型的な地形図である。「扇状地の形成過程」と「谷口付近において生じやすい自然災害」について、堆積物を踏まえて簡潔に説明せよ。
- ② 次の文章は、図2中の小倉谷を流れる河川の特徴について述べたものである。文中 a・b に当てはまる語句を、それぞれ漢字2字で答えよ。

普段は表流水がなく、降雨後や洪水のときだけ水が流れる a 川ができています。
 また、南小倉の辺りでは河床の高さが周囲の平野面より高くなった b 川もみられる。

③ 図2の地形は、複数の扇状地が重なり合って形成されている。図2中の「扇端」に該当する地名はどれか。1～5からすべて選べ。

- 1 柏尾 2 高林 3 明德 4 若宮 5 鷺巣

④ 図2の地形図は、国土地理院が示す「平成25年2万5千分1地形図図式（表示基準）」を基に作成されている。この「平成25年2万5千分1地形図図式（表示基準）」から、カイコの食草となる下の図3の植物を育てる場所を表す地図記号が廃止された。この地図記号及び地図記号が表しているものを答えよ。



図 3

(3) 図2中の「養老駅」から南東へ進むと、美濃山崎駅がある。下の図4は、美濃山崎駅から東へ7 kmの位置までの地形断面図である。これを見て、次の①～②の問いに答えよ。

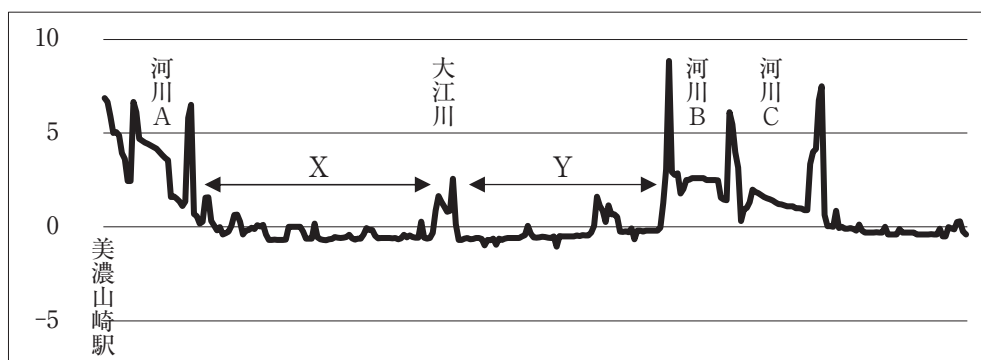


図 4

① 河川A～Cは、濃尾平野を流れる三大河川である。河川名をそれぞれ漢字で答えよ。

② 次の文章は、図4中のX・Yの集落を特色づける景観について述べたものである。文中a・bに当てはまる語句を、それぞれ漢字2字で答えよ。

堤防によって囲まれたこの集落を a と呼ぶ。集落や水田の周りに堤防を巡らし、集落の家は、 a 内でも高みの地区に屋敷取りがなされている。さらにその一隅はとくに土盛りを高く築いて石垣で囲み、上に倉庫式の b が建てられ、洪水時の避難や食料の貯蔵等にあてられるようにしている。

(4) 図4中の河川A～Cの河口付近に、下の図5の地図記号が多数見られた。この地図記号が表しているものを答えよ。



図 5

問2 下の図6で示されたアフリカ地域に関する次の(1)～(8)の問いに答えよ。

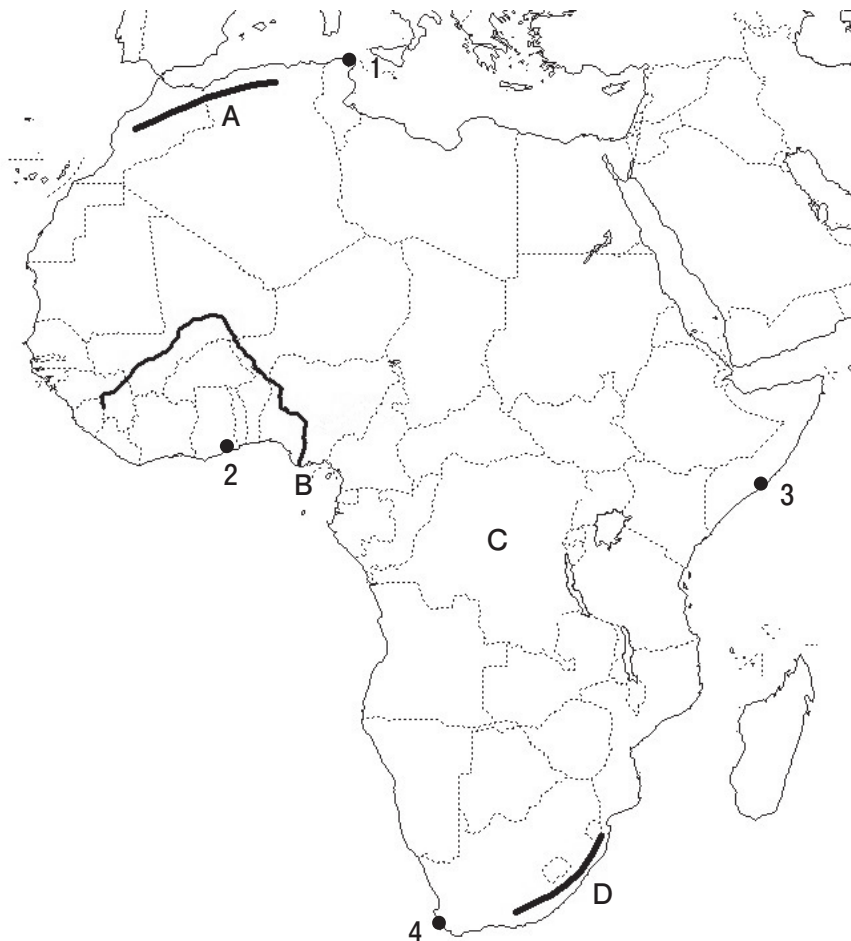


図 6

- (1) 図6中のAの山脈名、Bの河川名、Cの盆地名、Dの山脈名を答えよ。
- (2) アフリカ大陸南西部に位置するナミブ砂漠は、海岸砂漠である。ナミブ砂漠が形成される要因について、ナミブ砂漠沿岸を流れる海流との関係を踏まえて簡潔に説明せよ。
- (3) アフリカの乾燥地域にみられる自然環境について、次の①～②の問いに答えよ。
- ① 外来河川について簡潔に説明せよ。
- ② 山麓の地下水を遠く離れた地点まで誘導する地下水路は、北アフリカでは何と呼ばれているか。カタカナで答えよ。
- (4) アフリカにおける第二次世界大戦終了時点の独立国は4か国であり、これら4か国のうち最古の独立国を答えよ。
- (5) 図6中の都市1～4のうち、砂漠気候に属する都市はどれか。1～4から一つ選べ。
- (6) アフリカ東岸の共通語・商用語として使用されるバントゥー語群に属する言語で、ケニアやタンザニアの国語となっている言語名を答えよ。
- (7) 2002年7月に発足し、アフリカ55の国・地域が加盟する世界最大級の地域機関で、アフリカ諸国・諸国民間の一層の統一性・連帯の達成、アフリカの政治的・経済的・社会的統合の加速化などを活動目的とする地域機関の正式名称を日本語で答えよ。
- (8) 下の表1は、2017年におけるナイジェリアの輸出入額に占める割合の多い上位5品目をそれぞれ示したものである。この表1から読み取れるナイジェリアにおける経済構造について、輸出入額に占める割合の多い上位5品目の特徴を踏まえて、「モノカルチャー経済」「工業の発達」の2語を用いて簡潔に答えよ。

表 1

輸出品	割合(%)	輸入品	割合(%)
原油	81.1	石油製品	27.9
液化天然ガス	11.7	機械類	19.7
石油ガス	1.4	自動車	5.1
石油製品	0.8	プラスチック	4.4
液化石油ガス	0.7	小麦	4.3

(『世界国勢図会』2019/20年版より作成)

