

# 工事車両の安全対策

# 工事車両の通行

## 工事車両の一例

※代表的な工事車両のイメージです



ダンプトラック



コンクリートミキサー車



クレーン付きトラック

# 工事車両の通行

## 工事車両の一例

※代表的な工事車両のイメージです



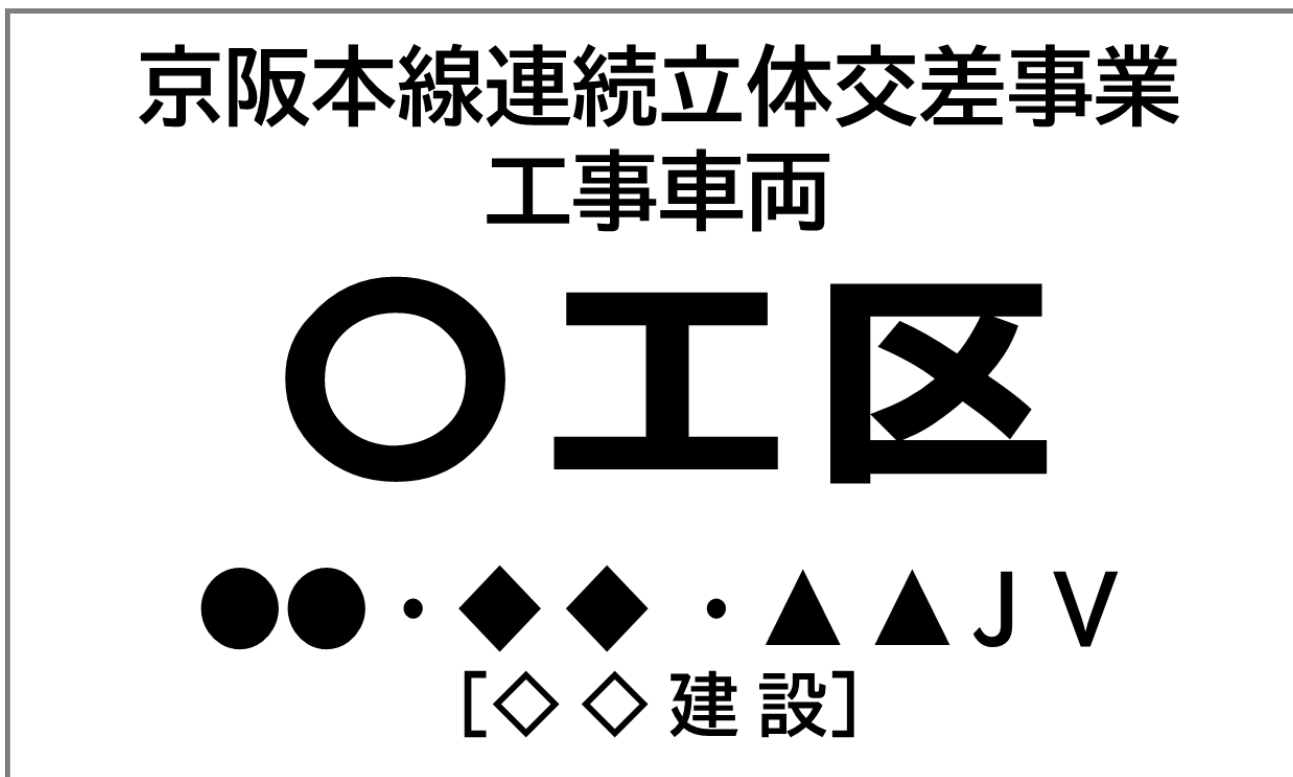
低床トレーラー



クレーン車

# 工事車両の通行

## 工事車両証の掲出



※イメージ

工事車両には工区名を記載した車両証を掲出します

# 工事車両の通行時の安全対策

**通行経路の順守**

**安全運転の徹底**

**路上待機の禁止**

**通学路等への交通誘導員の配置**

# 工事車両の通行

## 交通誘導員の配置



※イメージ

交通誘導員の配置等により、  
歩行者や一般車両との接触事故防止に努めます

# 周边环境对策

## 仮囲いフェンスの設置

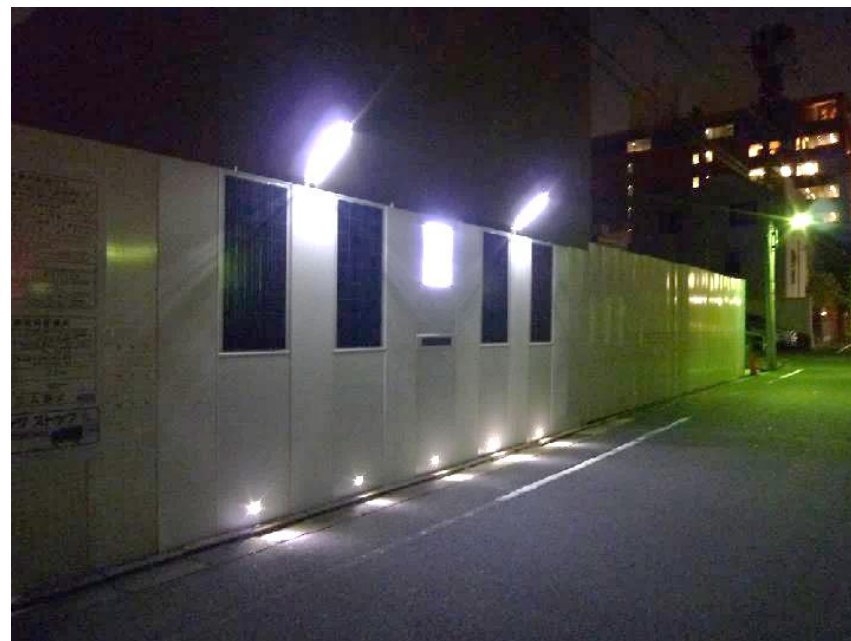


※イメージ

工事現場との境界には仮囲いフェンスを設置します  
見通し不良箇所は透明のパネルで視認性を確保します



## 仮囲いフェンスへの照明設備設置



※イメージ

暗い場所にはLED照明などを設置し  
歩行者の安全確保と防犯対策を行います

# 周辺環境対策

騒音  
対策

振動  
対策

粉塵  
対策

環境  
対策

## 工事現場内のアスファルト舗装



※イメージ

工事現場内のアスファルト舗装を行い  
場内走行速度を10km/hに制限します

## 低騒音・低振動・排出ガス対策型機械の採用



低騒音・低振動・排出ガス規制基準に適合する機械を採用します

## 周辺道路環境の保全



※イメージ

周辺道路を汚さないよう工事車両の洗浄や  
周辺道路の清掃を行います

## 工事現場の騒音・振動測定



※イメージ

工事現場に騒音・振動計を設置して  
騒音規制基準を遵守しながら作業を行います

# 作業日・作業時間

# 作業日・作業時間

## 作業日

月曜日～土曜日

(日曜日及び祝日は原則作業を休止します)

## 作業時間

昼間作業 午前8時～午後6時

※作業時間には朝礼や工事の準備などを含みます

※緊急時や災害時などには作業時間外や日曜日・祝日でも作業を行うことがあります

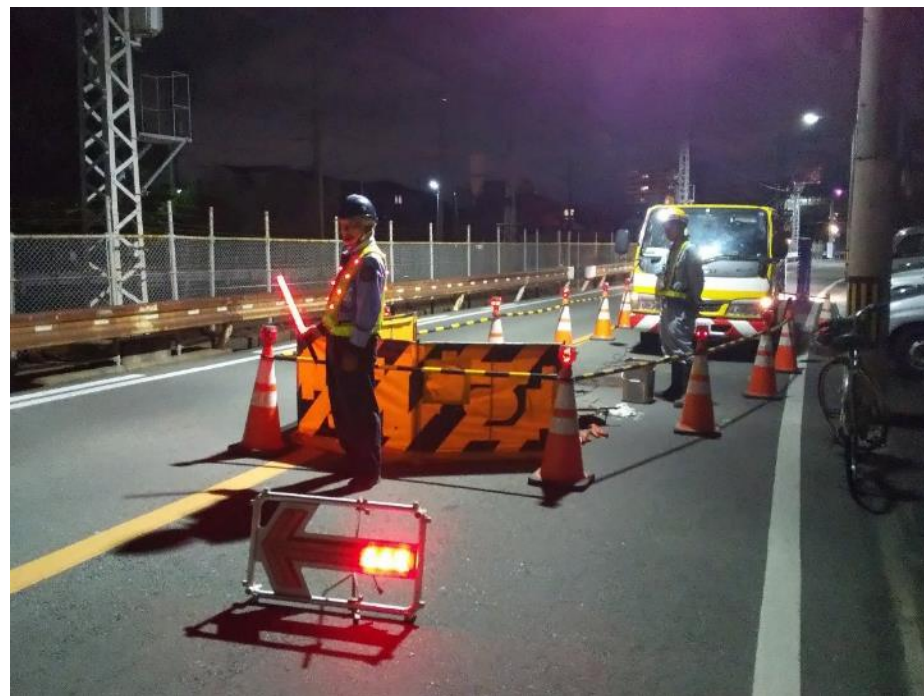
※作業内容によってはやむを得ず夜間に行う場合があります

# 夜間に行う作業

- ① 線路内及び線路に近接する作業
- ② 道路の通行規制を伴う作業



線路内作業のイメージ



道路通行規制のイメージ



# 工事に関するお知らせ

**月間工程表及び週間工程表を**

**工事掲示板に掲出します**

※夜間作業を行う場合も工程表に記載いたします

※緊急時や災害時など追加で作業を行う場合は別途お知らせいたします

# 家屋調査について

## ・ 調査の目的

公共事業において、工事の施工による地盤変動により

**建物等に損害等が生ずるおそれがあると認められるときは、**

その損害等に対する措置（工事の施工に起因するものか、

因果関係の調査等）を迅速かつ的確に行うため、

**工事の着手に先立ち、建物等の調査を行うものです。**

# 家屋調査について

- **調査の時期**

鉄道工事または関連工事の**着手前と完成後**

- **調査の範囲** （用地対策連絡協議会の基準等を準用）

鉄道高架橋を支える杭の長さ等により決定します。

- **実施方法**

建物の構造や大きさなどによって異なります。

**詳しくは個別ご説明させていただきます。**

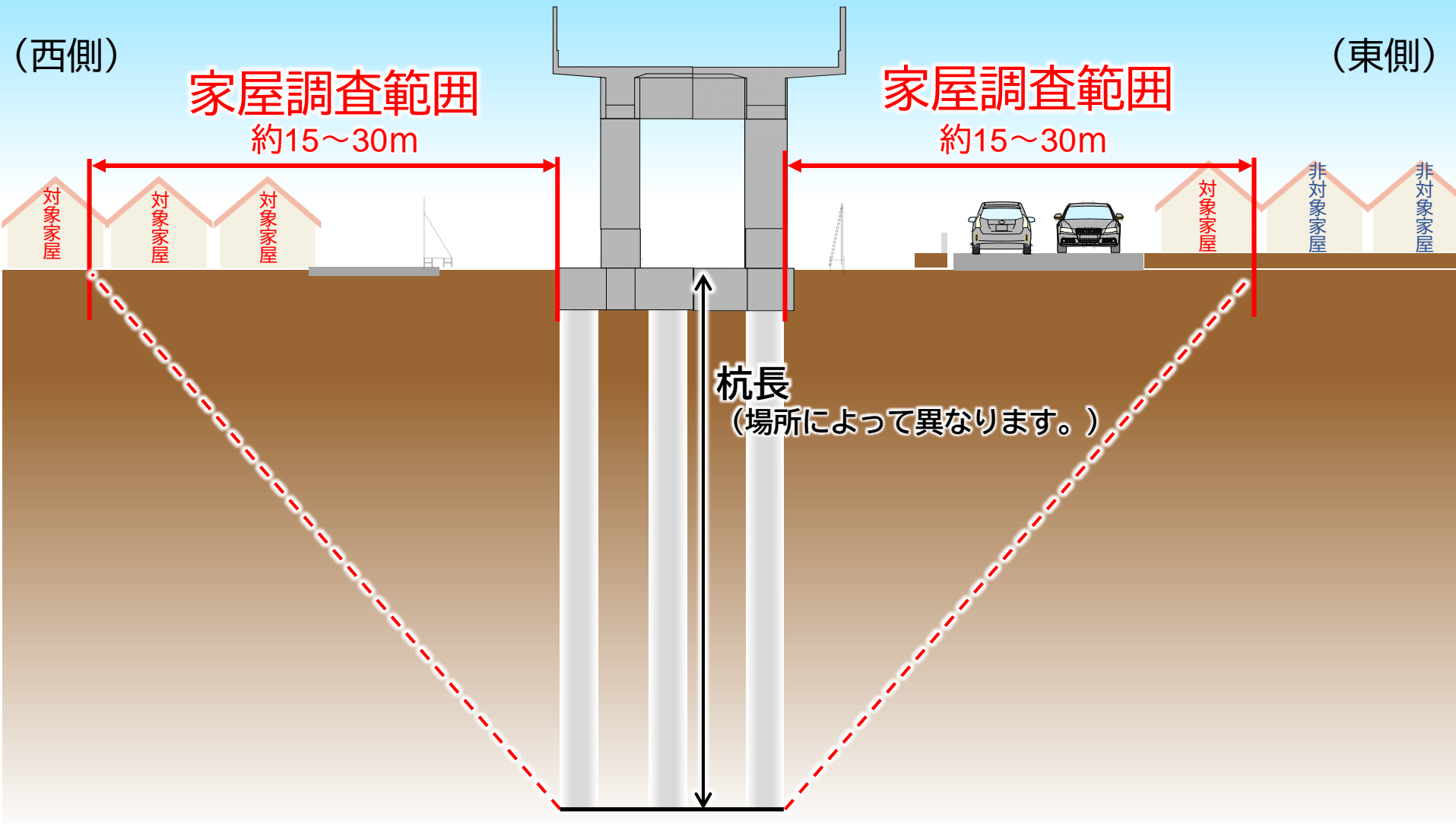
※対象者の皆様には3月以降、工事施工業者より連絡を差し上げます。

# 家屋調査について

- **損失の補償に至る条件等**

建物等の損害が、公共事業に係る工事の施工により発生した地盤変動により生じたものであると認められ、建物等の所有者に受忍の範囲を超える損害等が生じた場合、基準等に基づき、その復旧に必要な費用を負担します。

# 家屋調査範囲（イメージ）



※お住いの家屋横の高架橋杭長等により家屋調査範囲が変わります

皆様のご理解とご協力を  
お願い申し上げます