

学校保健統計調査報告書

大阪府総務部統計課 勤労・教育グループ

学校保健統計調査は、統計法による基幹統計で、幼児、児童及び生徒の発育及び健康の状態を明らかにし、学校保健行政上の基礎資料を得ることを目的として、文部科学省が毎年実施している統計調査です。

このたび、平成23年度の大阪府分（確報）を取りまとめましたので、その概要についてお知らせします。

< 調査の概要 >

1 調査の目的

幼児、児童及び生徒の発育及び健康の状態を明らかにし、学校保健行政上の基礎資料を得ることを目的とする。

2 調査の対象

満5歳から17歳までの幼児、児童及び生徒の一部（抽出調査）

本府の調査実施校数及び調査対象者数は、次のとおりである。

	学校総数	調査実施校数	児童等総数	発育状態		健康状態	
				調査対象者数	抽出率	調査対象者数	抽出率
幼稚園	785	53	44,648	2,161	4.8	4,371	9.8
小学校	1,041	66	482,283	6,230	1.3	37,990	7.9
中学校	534	47	253,581	5,513	2.2	27,059	10.7
高等学校	261	43	227,566	3,637	1.6	38,854	17.1

注) 1 発育状態の調査は、調査実施校に在籍する幼児、児童及び生徒のうち、年齢別男女別に抽出された者を対象とし、健康状態の調査は、調査実施校の当該年齢の全員を対象としている。

2 中学校には中等教育学校の前期課程を、高等学校には中等教育学校の後期課程をそれぞれ含む。

3 高等学校には通信制課程は含まない。

4 学校総数、児童等総数については、平成23年度学校基本調査によるものである。

3 調査事項

(1) 幼児、児童及び生徒の発育状態（身長、体重及び座高）

(2) 幼児、児童及び生徒の健康状態（疾病・異常等）

4 調査期日

平成23年4月1日から6月30日までの間に実施された学校保健安全法による健康診断の結果に基づき調査。

5 調査系統

文部科学大臣 ←————→ 都道府県知事 ←————→ 調査実施校の長

6 その他

平成23年度学校保健統計調査については、東日本大震災の被害が甚大であった岩手県、宮城県及び福島県は調査対象となっていないが、文部科学省は本調査は抽出調査であり、被災県を除いても全国平均値には統計的に有意な差は生じないとしている。

* 統計表中で用いた記号

「0.0」=数値が単位未満、「▲」=負の数値、「—」=皆無、「…」=不明

<参考>文部科学省ホームページ http://www.mext.go.jp/b_menu/toukei/chousa05/hoken/1268826.htm

<調査結果の概要>

1 発育状態

幼児、児童及び生徒の身長、体重及び座高の平均値は、表1のとおりである。

表1 年齢別 身長・体重・座高の大阪府・全国平均値

身長 単位：cm

区 分		男 子			女 子		
		大阪府 (A)	全国 (B)	差 (A) - (B)	大阪府 (A)	全国 (B)	差 (A) - (B)
幼稚園	5歳	110.6	110.5	0.1	109.6	109.5	0.1
	6歳	116.4	116.6	▲ 0.2	115.7	115.6	0.1
小学校	7歳	122.8	122.6	0.2	121.6	121.6	0.0
	8歳	128.0	128.2	▲ 0.2	127.2	127.4	▲ 0.2
	9歳	133.3	133.5	▲ 0.2	133.4	133.5	▲ 0.1
	10歳	138.1	138.8	▲ 0.7	140.3	140.2	0.1
	11歳	144.3	145.0	▲ 0.7	146.5	146.7	▲ 0.2
中学校	12歳	151.8	152.3	▲ 0.5	151.7	151.9	▲ 0.2
	13歳	159.7	159.6	0.1	155.3	155.0	0.3
	14歳	165.0	165.1	▲ 0.1	156.6	156.6	0.0
高等学校	15歳	168.4	168.3	0.1	157.1	157.1	0.0
	16歳	170.1	169.9	0.2	157.9	157.6	0.3
	17歳	171.1	170.7	0.4	158.4	158.0	0.4

体重 単位：kg

区 分		男 子			女 子		
		大阪府 (A)	全国 (B)	差 (A) - (B)	大阪府 (A)	全国 (B)	差 (A) - (B)
幼稚園	5歳	18.8	18.9	▲ 0.1	18.5	18.5	0.0
	6歳	21.2	21.3	▲ 0.1	20.8	20.8	0.0
小学校	7歳	24.0	24.0	0.0	23.3	23.4	▲ 0.1
	8歳	26.7	27.0	▲ 0.3	26.2	26.4	▲ 0.2
	9歳	29.9	30.3	▲ 0.4	29.4	29.8	▲ 0.4
	10歳	32.9	33.8	▲ 0.9	34.2	34.0	0.2
	11歳	37.3	38.0	▲ 0.7	38.6	38.8	▲ 0.2
中学校	12歳	43.5	43.8	▲ 0.3	43.2	43.6	▲ 0.4
	13歳	48.9	49.0	▲ 0.1	47.0	47.1	▲ 0.1
	14歳	53.9	54.2	▲ 0.3	49.6	49.9	▲ 0.3
高等学校	15歳	58.9	59.4	▲ 0.5	51.6	51.4	0.2
	16歳	61.4	61.3	0.1	52.7	52.4	0.3
	17歳	63.4	63.1	0.3	53.4	52.8	0.6

座高 単位：cm

区 分		男 子			女 子		
		大阪府 (A)	全国 (B)	差 (A) - (B)	大阪府 (A)	全国 (B)	差 (A) - (B)
幼稚園	5歳	62.2	62.0	0.2	61.6	61.4	0.2
	6歳	64.9	64.9	0.0	64.7	64.4	0.3
小学校	7歳	67.8	67.7	0.1	67.2	67.2	0.0
	8歳	70.2	70.2	0.0	69.9	69.9	0.0
	9歳	72.4	72.6	▲ 0.2	72.4	72.7	▲ 0.3
	10歳	74.5	74.9	▲ 0.4	76.0	75.9	0.1
	11歳	77.4	77.6	▲ 0.2	79.2	79.2	0.0
中学校	12歳	80.9	81.2	▲ 0.3	81.9	82.1	▲ 0.2
	13歳	85.0	84.9	0.1	84.0	83.9	0.1
	14歳	87.9	88.1	▲ 0.2	84.8	84.9	▲ 0.1
高等学校	15歳	90.5	90.3	0.2	85.4	85.4	0.0
	16歳	91.5	91.3	0.2	85.8	85.6	0.2
	17歳	92.0	91.9	0.1	86.0	85.8	0.2

(1) 身長 (表1、表2、図1、統計表1、統計表2)

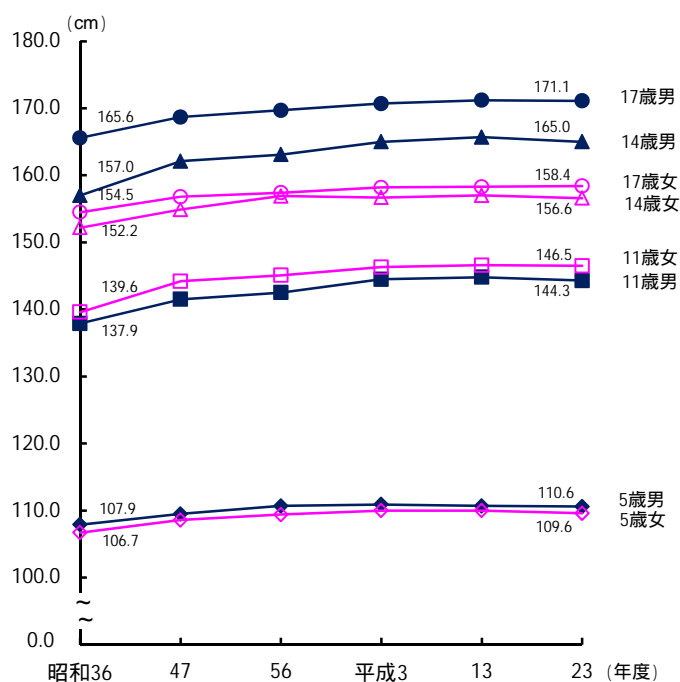
- ① 平成23年度の男子の身長は、7歳及び14歳から17歳の各年齢で前年度の同年齢より増加している。
女子の身長は、6歳、9歳、10歳、13歳、14歳、16歳及び17歳の各年齢で前年度の同年齢より増加している。
- ② 平成23年度の身長を親の世代(30年前の昭和56年度の数值。以下同じ。)と比較すると、最も差がある年齢は、男子では14歳で1.9cm高くなっている。女子では10歳で2.1cm高くなっている。
- ③ 平成23年度の身長を全国平均値と比較すると、男子は5歳、7歳、13歳及び15歳から17歳、女子は5歳、6歳、10歳、13歳、16歳及び17歳の各年齢で全国平均値を上回っている。

表2 親の世代(30年前の昭和56年度の数值)との比較(身長)

単位: cm

区分	年齢	男子					女子				
		平成23年度 A	平成22年度 B	差 A-B	昭和56年度 C(親の世代)	差 A-C	平成23年度 A	平成22年度 B	差 A-B	昭和56年度 C(親の世代)	差 A-C
幼稚園	5歳	110.6	110.8	▲ 0.2	110.7	▲ 0.1	109.6	109.7	▲ 0.1	109.4	0.2
	6歳	116.4	117.1	▲ 0.7	116.3	0.1	115.7	115.4	0.3	115.2	0.5
小学校	7歳	122.8	122.3	0.5	121.7	1.1	121.6	121.8	▲ 0.2	121.2	0.4
	8歳	128.0	128.2	▲ 0.2	126.9	1.1	127.2	127.5	▲ 0.3	126.0	1.2
	9歳	133.3	133.4	▲ 0.1	132.1	1.2	133.4	132.9	0.5	132.2	1.2
	10歳	138.1	138.6	▲ 0.5	137.6	0.5	140.3	140.0	0.3	138.2	2.1
	11歳	144.3	144.6	▲ 0.3	142.5	1.8	146.5	146.9	▲ 0.4	145.1	1.4
中学校	12歳	151.8	152.2	▲ 0.4	150.0	1.8	151.7	151.9	▲ 0.2	150.9	0.8
	13歳	159.7	159.7	0.0	158.0	1.7	155.3	155.0	0.3	154.5	0.8
	14歳	165.0	164.9	0.1	163.1	1.9	156.6	156.4	0.2	156.9	▲ 0.3
高等学校	15歳	168.4	168.2	0.2	167.4	1.0	157.1	157.5	▲ 0.4	157.1	0.0
	16歳	170.1	169.9	0.2	168.9	1.2	157.9	157.3	0.6	157.3	0.6
	17歳	171.1	170.7	0.4	169.7	1.4	158.4	157.6	0.8	157.4	1.0

図1 身長の大阪府平均値の推移



(昭和46年度は都道府県集計が行われなかったため、47年度を表示している。)

(2) 体 重 (表1、表3、図2、統計表1、統計表2)

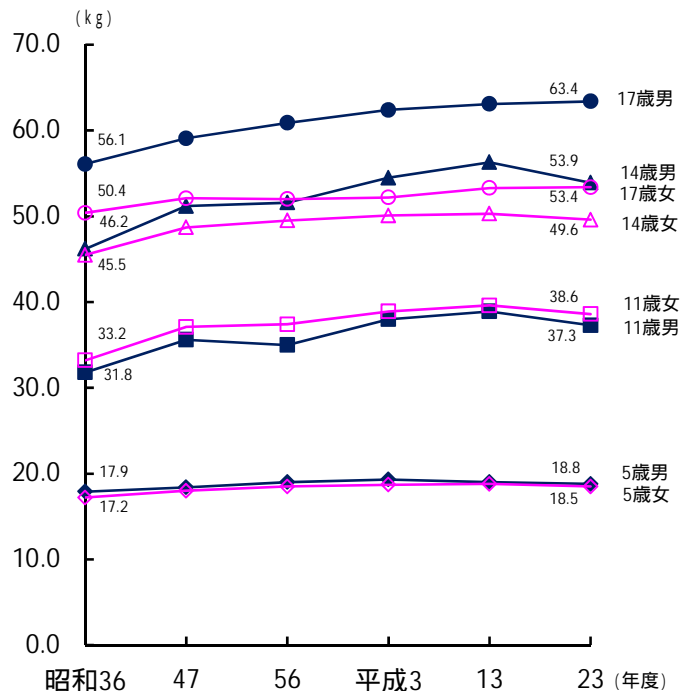
- ① 平成23年度の男子の体重は、7歳及び17歳の各年齢で前年度の同年齢より増加している。
女子の体重は、6歳、10歳、16歳及び17歳の各年齢で前年度の同年齢より増加している。
- ② 平成23年度の体重を親の世代と比較すると、最も差がある年齢は、男子では17歳で2.5kg重くなっている。女子では10歳で1.8kg重くなっている。
- ③ 平成23年度の体重を全国平均値と比較すると、男子は16歳及び17歳、女子は10歳及び15歳から17歳の各年齢で全国平均値を上回っている。

表3 親の世代(30年前の昭和56年度の数值)との比較(体重)

単位: kg

区分	男 子					女 子					
	平成23年度	平成22年度	差	昭和56年度	差	平成23年度	平成22年度	差	昭和56年度	差	
	A	B	A-B	C(親の世代)	A-C	A	B	A-B	C(親の世代)	A-C	
幼稚園	5歳	18.8	19.0	▲ 0.2	19.0	▲ 0.2	18.5	18.5	0.0	18.5	0.0
	6歳	21.2	21.3	▲ 0.1	20.9	0.3	20.8	20.7	0.1	20.2	0.6
小学校	7歳	24.0	23.6	0.4	23.4	0.6	23.3	23.3	0.0	23.0	0.3
	8歳	26.7	26.7	0.0	26.2	0.5	26.2	26.3	▲ 0.1	25.3	0.9
	9歳	29.9	30.3	▲ 0.4	29.0	0.9	29.4	29.5	▲ 0.1	28.5	0.9
	10歳	32.9	33.8	▲ 0.9	32.5	0.4	34.2	33.4	0.8	32.4	1.8
	11歳	37.3	37.7	▲ 0.4	35.0	2.3	38.6	38.8	▲ 0.2	37.4	1.2
中学校	12歳	43.5	44.1	▲ 0.6	41.1	2.4	43.2	43.8	▲ 0.6	42.2	1.0
	13歳	48.9	49.0	▲ 0.1	47.0	1.9	47.0	47.2	▲ 0.2	46.6	0.4
	14歳	53.9	54.5	▲ 0.6	51.6	2.3	49.6	49.8	▲ 0.2	49.5	0.1
高等学校	15歳	58.9	59.7	▲ 0.8	56.7	2.2	51.6	51.7	▲ 0.1	51.8	▲ 0.2
	16歳	61.4	61.4	0.0	59.2	2.2	52.7	52.5	0.2	52.2	0.5
	17歳	63.4	62.9	0.5	60.9	2.5	53.4	52.5	0.9	52.0	1.4

図2 体重の大阪府平均値の推移



(昭和46年度は都道府県集計が行われなかったため、47年度を表示している。)

(3) 座高 (表1、表4、図3、統計表1、統計表2)

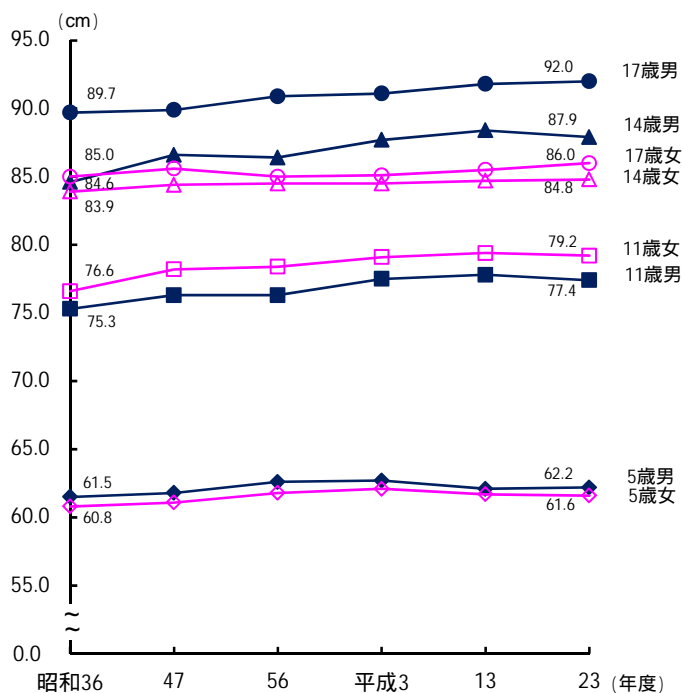
- ① 平成23年度の男子の座高は、5歳、7歳、11歳及び13歳から17歳の各年齢で前年度の同年齢より増加している。
女子の座高は、6歳、10歳、13歳、14歳、16歳及び17歳の各年齢で前年度の同年齢より増加している。
- ② 平成23年度の座高を親の世代と比較すると、最も差がある年齢は、男子では14歳で1.5cm高くなっている。女子では10歳及び17歳で1.0cm高くなっている。
- ③ 平成23年度の座高を全国平均値と比較すると、男子は5歳、7歳、13歳及び15歳から17歳、女子は5歳、6歳、10歳、13歳、16歳及び17歳の各年齢で全国平均値を上回っている。

表4 親の世代(30年前の昭和56年度の数值)との比較(座高)

単位: cm

区分		男子					女子				
		平成23年度	平成22年度	差	昭和56年度	差	平成23年度	平成22年度	差	昭和56年度	差
		A	B	A-B	C(親の世代)	A-C	A	B	A-B	C(親の世代)	A-C
幼稚園	5歳	62.2	62.1	0.1	62.6	▲0.4	61.6	61.6	0.0	61.8	▲0.2
	6歳	64.9	65.1	▲0.2	65.2	▲0.3	64.7	64.4	0.3	64.5	0.2
小学校	7歳	67.8	67.4	0.4	67.7	0.1	67.2	67.4	▲0.2	67.4	▲0.2
	8歳	70.2	70.3	▲0.1	69.9	0.3	69.9	70.1	▲0.2	69.3	0.6
	9歳	72.4	72.8	▲0.4	72.2	0.2	72.4	72.4	0.0	72.1	0.3
	10歳	74.5	74.8	▲0.3	74.5	0.0	76.0	75.8	0.2	75.0	1.0
	11歳	77.4	77.3	0.1	76.3	1.1	79.2	79.2	0.0	78.4	0.8
中学校	12歳	80.9	81.0	▲0.1	79.8	1.1	81.9	82.0	▲0.1	81.4	0.5
	13歳	85.0	84.8	0.2	83.7	1.3	84.0	83.8	0.2	83.4	0.6
	14歳	87.9	87.8	0.1	86.4	1.5	84.8	84.6	0.2	84.5	0.3
高等学校	15歳	90.5	90.1	0.4	89.1	1.4	85.4	85.5	▲0.1	85.1	0.3
	16歳	91.5	91.3	0.2	90.4	1.1	85.8	85.6	0.2	84.9	0.9
	17歳	92.0	91.7	0.3	90.9	1.1	86.0	85.8	0.2	85.0	1.0

図3 座高の大阪府平均値の推移



(昭和46年度は都道府県集計が行われなかったため、47年度を表示している。)

2 健康状態

疾病・異常の被患率等の状況をみると、幼稚園、小学校においては「むし歯（う歯）」が最も高く、次いで「裸眼視力1.0未満の者」の順となっている。

中学校、高等学校においては「裸眼視力1.0未満の者」が最も高く、次いで「むし歯（う歯）」の順となっている。

健康診断受検者のうち疾病・異常該当者の占める割合は表5、統計表3のとおりである。

表5 疾病・異常の被患率等

区分	幼稚園	小学校	中学校	高等学校	
90%以上					
80%以上～90%未満					
70～80					
60～70				裸眼視力1.0未満の者	
50～60		むし歯（う歯）	裸眼視力1.0未満の者 むし歯（う歯）	むし歯（う歯）	
40～50	むし歯（う歯）				
30～40					
20～30		裸眼視力1.0未満の者			
10～20	裸眼視力1.0未満の者	鼻・副鼻腔疾患	鼻・副鼻腔疾患		
1～10	8～10				
	6～8		眼の疾病・異常 心電図異常	眼の疾病・異常 歯垢の状態 歯列・咬合	
	4～6	鼻・副鼻腔疾患 耳疾患	歯・口腔のその他の疾病・異常 耳疾患 歯列・咬合 ぜん息	歯肉の状態 心電図異常	
	2～4	アトピー性皮膚炎 眼の疾病・異常 ぜん息	アトピー性皮膚炎 歯垢の状態	歯・口腔のその他の疾病・異常 蛋白検出の者 ぜん息 耳疾患 アトピー性皮膚炎	鼻・副鼻腔疾患 歯肉の状態 心電図異常 蛋白検出の者 歯列・咬合 ぜん息 アトピー性皮膚炎
	1～2	歯列・咬合 歯・口腔のその他の疾病・異常 その他の皮膚疾患	歯肉の状態 蛋白検出の者 心臓の疾病・異常 栄養状態	心臓の疾病・異常 顎関節	歯・口腔のその他の疾病・異常 眼の疾病・異常
0.1～1	0.5～1	口腔咽喉頭疾患・異常 蛋白検出の者 栄養状態	難聴 口腔咽喉頭疾患・異常	栄養状態 せき柱・胸郭 難聴	せき柱・胸郭 心臓の疾病・異常 耳疾患 口腔咽喉頭疾患・異常 栄養状態
	0.1～0.5	せき柱・胸郭 心臓の疾病・異常 歯垢の状態 寄生虫卵保有者 腎臓疾患 言語障害	その他の皮膚疾患 せき柱・胸郭 言語障害 寄生虫卵保有者 腎臓疾患 顎関節 尿糖検出の者	腎臓疾患 口腔咽喉頭疾患・異常 言語障害 その他の皮膚疾患 尿糖検出の者	顎関節 難聴 腎臓疾患 その他の皮膚疾患 尿糖検出の者
0.1%未満	顎関節 歯肉の状態	結核	結核	結核 言語障害	

- 注) 1 「口腔咽喉頭疾患・異常」とは、アデノイド、へんとう肥大、咽頭炎、喉頭炎、へんとう炎、音声言語異常のある者等である。
- 2 「歯・口腔のその他の疾病・異常」とは、口角炎、口唇炎、口内炎、唇裂、口蓋裂、舌小帯異常、だ石、癒合歯、要注意乳歯等のある者等である。
- 3 「心電図異常」とは、心電図検査の結果、異常と判定された者である。
- 4 「その他の皮膚疾患」とは、伝染性皮膚疾患、毛髪疾患等、アトピー性皮膚炎以外の皮膚疾患と判定された者である。

3 肥満傾向児及び痩身傾向児の出現率

(1) 肥満傾向児の出現率 (図4、図5)

- ① 年齢別に肥満傾向児の出現率をみると、男子は12歳及び15歳から17歳の各年齢で10%を超えており、16歳が**11.80%**で最も高くなっている。女子は17歳が**8.85%**で最も高くなっている。
- ② 全国の出現率と比較すると、男子は7歳、14歳及び16歳、女子は7歳、10歳、15歳及び17歳の各年齢で全国値を上回っている。

図4 肥満傾向児の出現率の比較(男)

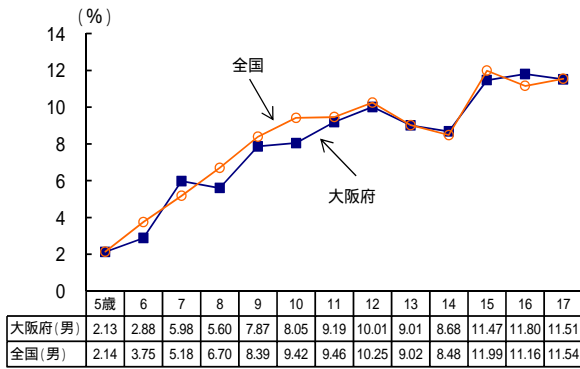
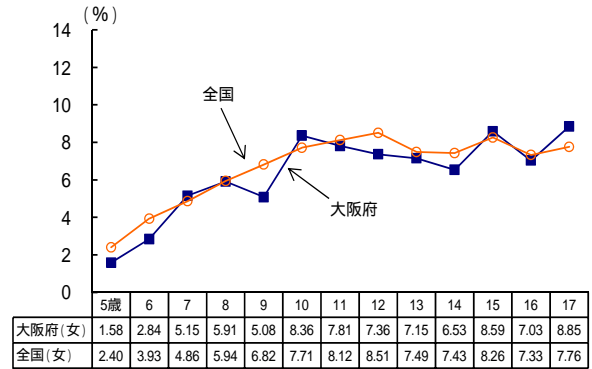


図5 肥満傾向児の出現率の比較(女)



(2) 痩身傾向児の出現率 (図6、図7)

- ① 年齢別に痩身傾向児の出現率をみると、男子は8歳から16歳の各年齢で1%を超えており、15歳が**3.86%**で最も高くなっている。女子は7歳及び9歳から16歳の各年齢で1%を超えており、13歳が**4.90%**で最も高くなっている。
- ② 全国の出現率と比較すると、男子は5歳、7歳、8歳及び15歳、女子は5歳、7歳、9歳、13歳、14歳及び16歳の各年齢で全国値を上回っている。

図6 痩身傾向児の出現率の比較(男)

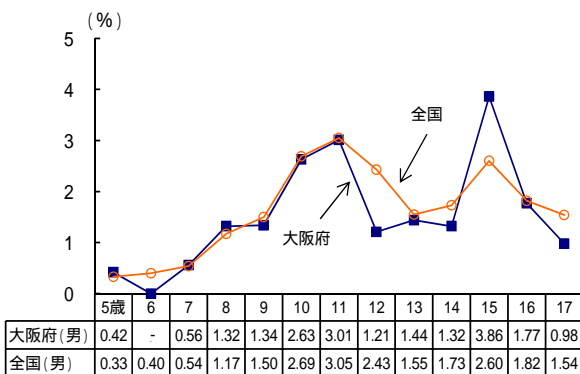
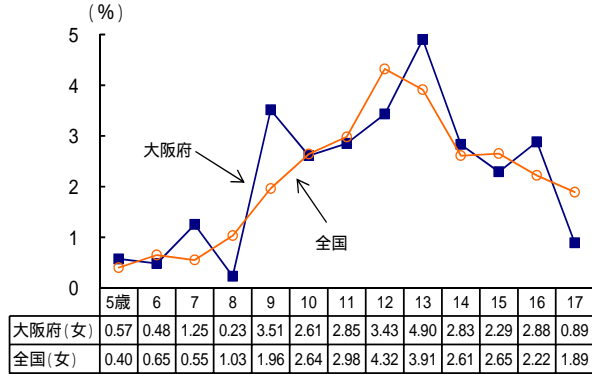


図7 痩身傾向児の出現率の比較(女)



注) 肥満・痩身傾向児については、性別・年齢別・身長別標準体重から肥満度を算出し、肥満度が20%以上の者を肥満傾向児、-20%以下の者を痩身傾向児としている。

$$\text{肥満度} = \left[\frac{\text{実測体重(kg)} - \text{身長別標準体重(kg)}}{\text{身長別標準体重(kg)}} \right] \times 100(\%)$$

統計表 1 年齢別 身長・体重・座高の大阪府・全国の平均値及び標準偏差

		男 子											
		身長 (cm)				体重 (kg)				座高 (cm)			
		大阪府		全 国		大阪府		全 国		大阪府		全 国	
		平均値	標準偏差	平均値	標準偏差	平均値	標準偏差	平均値	標準偏差	平均値	標準偏差	平均値	標準偏差
幼稚園	5 歳	110.6	4.86	110.5	4.68	18.8	2.51	18.9	2.57	62.2	2.90	62.0	2.86
	6 歳	116.4	4.74	116.6	4.90	21.2	3.02	21.3	3.28	64.9	2.79	64.9	2.87
小学校	7 歳	122.8	5.44	122.6	5.27	24.0	4.36	24.0	4.16	67.8	3.11	67.7	2.99
	8 歳	128.0	5.02	128.2	5.38	26.7	4.52	27.0	5.02	70.2	2.81	70.2	3.04
	9 歳	133.3	5.71	133.5	5.70	29.9	5.74	30.3	5.95	72.4	3.14	72.6	3.11
	10 歳	138.1	5.98	138.8	6.10	32.9	6.47	33.8	7.27	74.5	3.21	74.9	3.29
	11 歳	144.3	6.92	145.0	7.07	37.3	8.50	38.0	8.23	77.4	3.86	77.6	3.76
中学校	12 歳	151.8	7.92	152.3	8.01	43.5	9.24	43.8	9.65	80.9	4.36	81.2	4.47
	13 歳	159.7	8.15	159.6	7.75	48.9	10.44	49.0	9.98	85.0	4.59	84.9	4.50
	14 歳	165.0	7.25	165.1	6.71	53.9	10.19	54.2	9.94	87.9	4.37	88.1	4.02
高等学校	15 歳	168.4	6.16	168.3	6.03	58.9	10.67	59.4	10.93	90.5	3.36	90.3	3.51
	16 歳	170.1	5.85	169.9	5.72	61.4	10.91	61.3	10.43	91.5	3.07	91.3	3.18
	17 歳	171.1	5.81	170.7	5.79	63.4	10.79	63.1	10.58	92.0	3.14	91.9	3.20

		女 子											
		身長 (cm)				体重 (kg)				座高 (cm)			
		大阪府		全 国		大阪府		全 国		大阪府		全 国	
		平均値	標準偏差	平均値	標準偏差	平均値	標準偏差	平均値	標準偏差	平均値	標準偏差	平均値	標準偏差
幼稚園	5 歳	109.6	4.69	109.5	4.67	18.5	2.54	18.5	2.51	61.6	2.75	61.4	2.81
	6 歳	115.7	4.47	115.6	4.89	20.8	2.78	20.8	3.14	64.7	2.80	64.4	2.82
小学校	7 歳	121.6	4.92	121.6	5.13	23.3	3.79	23.4	3.79	67.2	2.77	67.2	2.89
	8 歳	127.2	5.62	127.4	5.51	26.2	4.78	26.4	4.73	69.9	3.24	69.9	3.09
	9 歳	133.4	6.17	133.5	6.18	29.4	5.52	29.8	5.76	72.4	3.23	72.7	3.41
	10 歳	140.3	6.72	140.2	6.75	34.2	7.03	34.0	6.90	76.0	3.77	75.9	3.78
	11 歳	146.5	6.84	146.7	6.70	38.6	7.30	38.8	7.77	79.2	4.09	79.2	3.94
中学校	12 歳	151.7	6.06	151.9	5.94	43.2	7.70	43.6	8.08	81.9	3.73	82.1	3.62
	13 歳	155.3	5.36	155.0	5.49	47.0	7.68	47.1	7.82	84.0	3.27	83.9	3.26
	14 歳	156.6	5.21	156.6	5.30	49.6	7.40	49.9	7.61	84.8	2.88	84.9	3.05
高等学校	15 歳	157.1	5.24	157.1	5.25	51.6	7.73	51.4	7.93	85.4	2.93	85.4	2.93
	16 歳	157.9	5.21	157.6	5.34	52.7	7.37	52.4	7.77	85.8	2.90	85.6	2.96
	17 歳	158.4	5.23	158.0	5.31	53.4	7.79	52.8	7.81	86.0	2.93	85.8	2.96

注) 1 年齢は、平成23年4月1日現在の満年齢である。以下の各表において同じ。

2 標準偏差とは、データの散らばりの度合を表す数値。標準偏差が小さいことは、平均値のまわりの散らばりの度合が小さいことを示す。

統計表3 年齢別 疾病・異常被患率等

単位：96

区分	年齢	裸眼視力				眼の疾病・異常	難聴	耳鼻咽喉頭			歯・口腔						永久歯の1人当り平均むし歯(う歯)等数						
		計	1.0未満	0.7未満	0.3未満			耳疾患	鼻疾・副鼻腔患	口疾患・咽喉頭異常	むし歯(う歯)			菌列・咬合	顎関節	歯垢の状態	歯肉の状態	疾病・異常その他	計	喪失歯数	むし歯(う歯)		
											計	処完了置者	未処置者								計	処置歯数	未処置
幼稚園	5歳	19.3	14.7	4.1	0.5	3.0	...	4.1	5.1	0.9	40.6	15.6	25.0	1.7	-	0.1	-	1.4
小学校	計	29.8	8.6	12.2	8.9	6.9	0.8	5.7	11.4	0.8	56.4	27.4	29.0	4.5	0.1	2.7	1.5	5.9
	6歳	13.7	8.1	4.4	1.2	7.0	1.0	11.1	13.9	1.6	50.7	21.6	29.2	2.0	0.0	1.0	0.3	5.1
	7歳	19.6	8.9	7.9	2.7	7.8	0.7	6.1	12.7	0.6	57.5	25.1	32.4	3.5	0.0	1.9	1.0	5.4
	8歳	27.4	8.8	11.4	7.2	6.0	0.9	4.7	10.8	0.6	63.1	31.4	31.7	5.8	0.1	3.5	1.9	5.4
	9歳	33.0	8.9	14.4	9.7	7.3	...	5.4	12.0	1.8	63.7	31.1	32.6	5.1	0.0	3.2	1.6	5.6
中学校	10歳	38.8	8.6	17.0	13.2	6.7	0.4	3.3	10.2	0.4	56.5	30.5	26.0	4.8	0.1	3.2	2.2	6.9
	11歳	44.1	8.3	17.4	18.4	6.4	...	4.0	9.1	0.1	46.7	24.2	22.5	5.4	0.1	3.3	2.1	6.7
	計	54.1	10.5	18.3	25.2	6.9	0.5	3.1	10.4	0.2	51.0	27.3	23.8	6.0	1.0	6.4	5.8	3.9	1.2	0.0	1.2	0.8	0.5
	12歳	49.0	9.1	18.4	21.5	8.2	0.5	4.7	11.7	0.4	47.9	26.2	21.7	5.2	1.0	5.9	4.8	5.6	1.2	0.0	1.2	0.8	0.5
高等学校	13歳	53.2	11.0	17.3	24.9	6.9	...	2.7	11.7	0.2	50.9	26.4	24.5	5.7	1.0	5.6	5.5	3.1
	14歳	60.3	11.5	19.4	29.4	5.6	0.5	1.7	7.7	0.0	54.4	29.2	25.2	7.0	1.1	7.7	7.1	2.9
	計	64.5	14.1	20.4	30.0	1.1	0.3	0.7	3.9	0.7	55.6	28.5	27.1	3.1	0.4	4.0	3.9	1.4
	15歳	64.2	12.1	21.3	30.8	1.4	0.3	0.6	4.9	1.0	52.0	25.8	26.2	3.1	0.3	3.8	3.7	1.9
	16歳	64.5	15.7	20.3	28.5	0.9	...	0.7	3.3	0.5	56.3	29.3	26.9	3.2	0.4	4.2	4.3	1.3
17歳	64.8	14.5	19.5	30.8	0.9	0.3	0.7	3.4	0.6	59.0	30.8	28.3	3.2	0.5	3.9	3.8	1.2	

区分	年齢	栄養状態	せき柱・胸郭	皮膚疾患		結核	結核に関する検診		心疾患・異常	心電図異常	蛋白検査者	尿糖検査者	寄生虫卵保有者	その他の疾病・異常			
				アトピー性皮膚炎	その他の皮膚疾患		を必要とする者	結核の精密検査の対象者						げん息	腎臓疾患	言語障害	その他異常
幼稚園	5歳	0.5	0.3	3.1	1.2	0.2	...	0.8	...	0.1	2.2	0.1	0.1	0.5
小学校	計	1.0	0.3	2.8	0.4	0.0	0.6	0.1	1.1	6.0	1.2	0.1	0.2	4.2	0.2	0.3	1.4
	6歳	0.3	0.3	3.5	0.6	-	0.9	0.2	1.3	6.0	0.8	0.0	0.2	4.5	0.2	0.2	1.3
	7歳	0.7	0.2	2.5	0.5	-	0.6	0.0	1.3	...	0.8	0.0	0.1	4.2	0.1	0.4	1.1
	8歳	1.3	0.3	2.4	0.3	0.0	0.5	0.1	1.0	...	1.0	0.0	0.1	4.3	0.2	0.3	1.7
	9歳	1.3	0.3	3.1	0.2	-	0.6	0.1	1.0	...	1.1	0.0	...	4.5	0.3	0.3	1.1
中学校	10歳	1.3	0.3	2.7	0.3	-	0.3	0.0	1.1	...	1.3	0.1	...	3.8	0.3	0.2	1.5
	11歳	1.2	0.3	2.7	0.3	-	0.5	0.1	1.0	...	2.0	0.1	...	4.1	0.2	0.2	1.5
	計	0.8	0.6	2.9	0.1	-	0.4	0.1	1.3	4.8	3.2	0.1	...	3.2	0.3	0.2	1.5
	12歳	0.8	0.5	2.9	0.2	-	0.4	0.0	1.2	4.8	2.7	0.1	...	3.0	0.3	0.2	1.4
高等学校	13歳	0.8	0.6	3.2	0.1	-	0.4	0.1	1.5	...	3.3	0.2	...	3.1	0.2	0.1	1.6
	14歳	0.7	0.6	2.7	0.1	-	0.4	0.1	1.2	...	3.6	0.1	...	3.4	0.4	0.2	1.4
	計	0.6	0.9	2.0	0.2	0.0	0.8	3.7	3.4	0.2	...	2.4	0.3	0.0	1.4
	15歳	0.7	1.1	2.2	0.2	0.0	0.7	3.7	3.8	0.1	...	2.4	0.2	0.1	1.4
	16歳	0.6	0.9	1.9	0.2	0.8	...	3.4	0.2	...	2.4	0.4	0.0	1.3
17歳	0.6	0.8	1.9	0.2	0.9	...	3.1	0.2	...	2.3	0.4	0.0	1.4	

注) この表は、疾病・異常該当者(疾病・異常に該当する旨健康診断票に記載のあった者)の割合の推定値を示したものである。