

大阪府工業指数

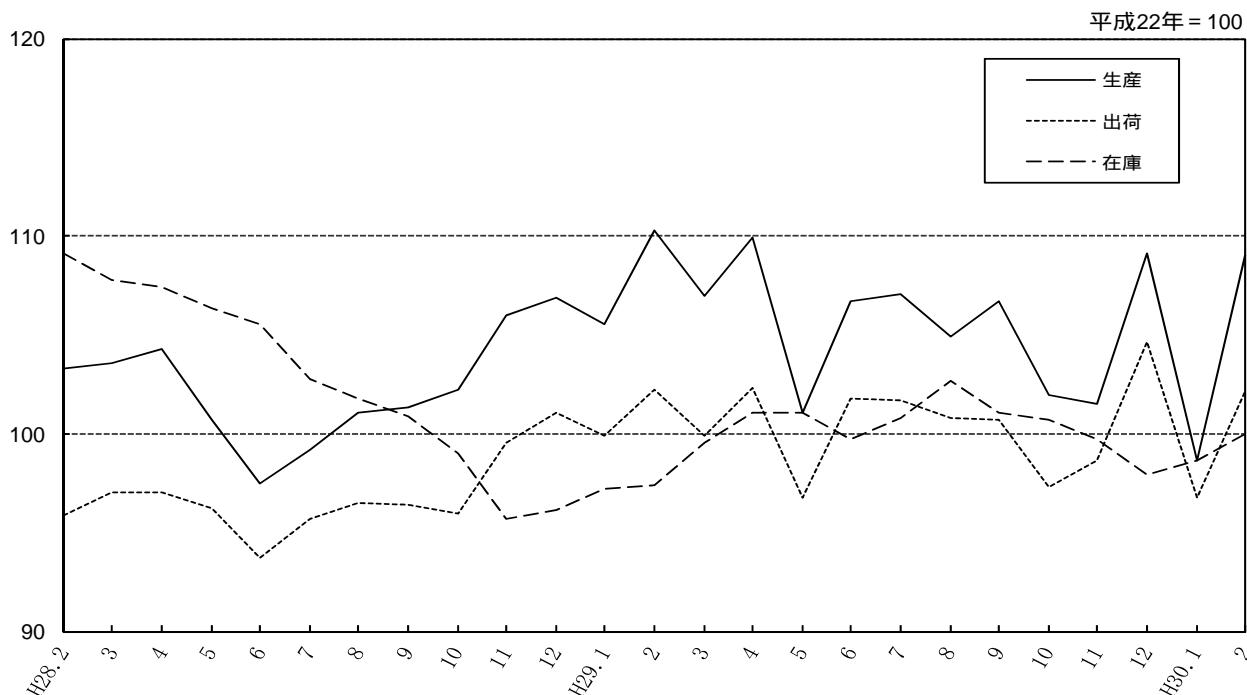
毎月の生産・出荷・在庫の推移

平成30年2月【速報】

- (1) 生産指数...前月比は2か月ぶりの上昇
- (2) 出荷指数...前月比は2か月ぶりの上昇
- (3) 在庫指数...前月比は2か月連続の上昇

次回公表予定日 平成30年5月31日

工業指数(生産・出荷・在庫)の推移



注：数値は季節調整済指数。

大阪府総務部統計課

目 次

利用上の注意	1
1 概況	2
2 業種分類別・品目別動向	3
3 全国・近畿の状況	4
4 業種分類別動向グラフ	5
5 統計表 / 業種分類別指数	
(1) 生産指数	8
(2) 生産者出荷指数	10
(3) 生産者製品在庫指数	12
(4) 生産者製品在庫率指数	14
6 統計表 / 特殊分類別指数	
(1) 生産指数	16
(2) 生産者出荷指数	17
(3) 生産者製品在庫指数	18
(4) 生産者製品在庫率指数	19
用語の解説	20

利用上の注意

1 基準改定

平成25年12月速報及び第4四半期速報(平成26年2月28日公表)より、指数の基準年次を平成17年(2005年)から平成22年(2010年)に改定しました。

2 対象範囲

指数値の対象範囲は、日本標準産業分類による製造業及び公益事業です。

3 数値・符号

(1)掲載している指数値は、当月、当四半期については速報値、前月、前四半期以前は確報値です。

(2)文中及び統計表で用いている符号については次のとおりです。

「-」 該当数値がないことを示す。

「」 負数であることを示す。

「X」 秘匿に該当することを示す。

4 年間補正

毎月の確報値の公表後、月別の実数値(経済産業省生産動態統計調査などの指数値の計算に利用するデータ)が補正されたため、平成28年の年間補正を行いました。

年間補正後の指数値は、平成29年6月速報及び第2四半期速報(平成29年8月31日公表)から公表しています。

なお、平成29年1月以降の指数値については、平成29年の年間補正により、変更される場合があります。

本書についてのお問い合わせは下記へお願いします。

大阪府総務部統計課 商工業動態グループ

工業指数担当

TEL: 06(6210)9209(直通)

平成30年2月【速報】

1 概況

(1) 生産指数...前月比は2か月ぶりの上昇

生産指数（季節調整済）は、109.0で、前月比10.5%の上昇となった。

業種別（寄与度順）にみると、化学工業（前月比32.2%）、電子部品・デバイス工業（同53.1%）など9業種が上昇し、金属製品工業（同19.1%）、鉄鋼業（同3.2%）など6業種が低下した。

品目別（寄与度順）にみると、医薬品、液晶素子等が上昇に寄与した。

また、前年同月比（原指数）は、1.9%と2か月連続の低下となった。

(2) 出荷指数...前月比は2か月ぶりの上昇

出荷指数（季節調整済）は、102.1で、前月比5.5%の上昇となった。

業種別（寄与度順）にみると、化学工業（前月比26.3%）、石油・石炭製品工業（同13.3%）など12業種が上昇し、金属製品工業（同17.6%）、窯業・土石製品工業（同1.6%）など3業種が低下した。

品目別（寄与度順）にみると、医薬品、ジェット燃料油等が上昇に寄与した。

また、前年同月比（原指数）は、0.6%と2か月連続の低下となった。

(3) 在庫指数...前月比は2か月連続の上昇

在庫指数（季節調整済）は、100.0で、前月比1.4%の上昇となった。

業種別（寄与度順）にみると、はん用・生産用・業務用機械工業（前月比5.4%）（旧）電気機械工業（同5.1%）など8業種が上昇し、化学工業（同2.2%）、鉄鋼業（同2.3%）など6業種が低下した。

品目別（寄与度順）にみると、はん用内燃機関、標準変圧器等が上昇に寄与した。

また、前年同月比（原指数）は、2.6%と7か月連続の上昇となった。

平成22年 = 100

区分	季節調整済指数		原指数		
		前月比(%)		前年同月比(%)	
生産	30年1月	98.6	9.6	93.4	5.1
	30年2月	109.0	10.5	105.5	1.9
出荷	30年1月	96.8	7.5	92.6	1.6
	30年2月	102.1	5.5	100.5	0.6
在庫	30年1月	98.6	0.7	101.7	1.5
	30年2月	100.0	1.4	100.8	2.6
在庫率	30年1月	104.7	4.6	114.5	1.1
	30年2月	107.3	2.5	106.6	5.0

2 業種分類別・品目別動向（寄与度順）

(1) 生産 前月比(%) 10.5 上昇 9 業種
 低下 6 業種
 横ばい 0 業種 計 15 業種

区分	業種分類	前月比 (%)	主に影響を与えた品目
上昇	化学工業	32.2	医薬品、化粧品
	電子部品・デバイス工業	53.1	液晶素子
	電気機械工業	12.2	セパレート形エアコン、開閉制御装置
	輸送機械工業	6.2	自動車用駆動伝導・操縦装置部品、シャシー・車体部品
	石油・石炭製品工業	8.6	ジェット燃料油、灯油
	食料品工業	0.7	ビール・発泡酒、ハム・ソーセージ
	非鉄金属工業	1.2	アルミニウムはく、銅電線
	パルプ・紙・紙加工品工業	3.0	段ボール原紙
	繊維工業	1.1	ニット製下着・補整着・寝着類、織物製外衣
	その他の上昇に寄与した品目		飲料用アルミニウム缶【金属】、ショベル系掘削機械【はん用】
低下	金属製品工業	19.1	橋りょう、鉄管継手
	鉄鋼業	3.2	普通鋼冷延広幅帯鋼、H形鋼
	はん用・生産用・業務用機械工業	0.7	混合機・かくはん機・粉碎機、フラットパネル・ディスプレイ製造装置
	窯業・土石製品工業	3.3	無アルカリガラス基板、ファインセラミックス（一般構造材）
	プラスチック製品工業	1.0	プラスチック製フィルム・シート、プラスチック製日用品・雑貨
	その他工業	0.7	おう版印刷（グラビア印刷）、工業用ゴム製品
		その他の低下に寄与した品目	

(2) 出荷 前月比(%) 5.5 上昇 12 業種
 低下 3 業種
 横ばい 0 業種 計 15 業種

区分	業種分類	前月比 (%)	主に影響を与えた品目
上昇	化学工業	26.3	医薬品、化粧品
	石油・石炭製品工業	13.3	ジェット燃料油、灯油
	輸送機械工業	4.1	自動車用駆動伝導・操縦装置部品、シャシー・車体部品
	鉄鋼業	4.3	大中小形鋼、亜鉛めつき鋼板
	非鉄金属工業	5.5	銅裸線（メーカー向け）、銅電線
	食料品工業	4.0	ビール・発泡酒、ハム・ソーセージ
	はん用・生産用・業務用機械工業	0.8	ショベル系掘削機械、特殊鋼切削工具
	電気機械工業	3.4	開閉制御装置、電気冷蔵庫
	電子部品・デバイス工業	8.8	電子回路基板
	プラスチック製品工業	2.3	プラスチック製パイプ、プラスチック製容器（中空成形）
	その他工業	0.2	金属製機、木製棚
	パルプ・紙・紙加工品工業	2.0	段ボールシート
		その他の上昇に寄与した品目	
低下	金属製品工業	17.6	橋りょう、食缶
	窯業・土石製品工業	1.6	無アルカリガラス基板、ファインセラミックス（一般構造材）
	繊維工業	3.1	織物製外衣、タフテッドカーペット
	その他の低下に寄与した品目		小型乗用車【輸送】、はん用内燃機関【はん用】

(3) 在庫 前月比(%) 1.4

上昇 8 業種
 低下 6 業種
 横ばい 0 業種
 計 14 業種

区分	業種分類	前月比(%)	主に影響を与えた品目
上昇	はん用・生産用・業務用機械工業	5.4	はん用内燃機関、ショベル系掘削機械
	(旧)電気機械工業	5.1	標準変圧器、アルカリマンガン乾電池
	その他工業	7.1	革靴、ゴムベルト
	繊維工業	2.8	ニット製下着・補整着・寝着類、合成繊維織物染色整理
	輸送機械工業	4.6	輸送機械用エアコン(乗用車を除く)
	金属製品工業	0.6	食缶、作業工具
	パルプ・紙・紙加工品工業	6.0	段ボール原紙
	窯業・土石製品工業	1.6	複層ガラス、電気用陶磁器
	その他の上昇に寄与した品目		装輪式トラクタ【はん用】、軽油【石油】
低下	化学工業	2.2	パラキシレン、合成洗剤
	鉄鋼業	2.3	亜鉛めっき鋼板、鋼半製品
	プラスチック製品工業	5.2	プラスチック製フィルム・シート、プラスチック製日用品・雑貨
	非鉄金属工業	3.9	アルミニウムはく、銅電線
	食料品工業	3.1	清涼飲料(炭酸飲料を除く)
	石油・石炭製品工業	0.1	灯油
	その他の低下に寄与した品目		ふっ素樹脂【化学】、合成アセトン【化学】

注1：業種分類、品目については、指数の上昇と低下に影響した順で掲載。
 注2：生産、出荷の業種分類は、秘匿に該当する「情報通信機械工業」を除いて掲載。

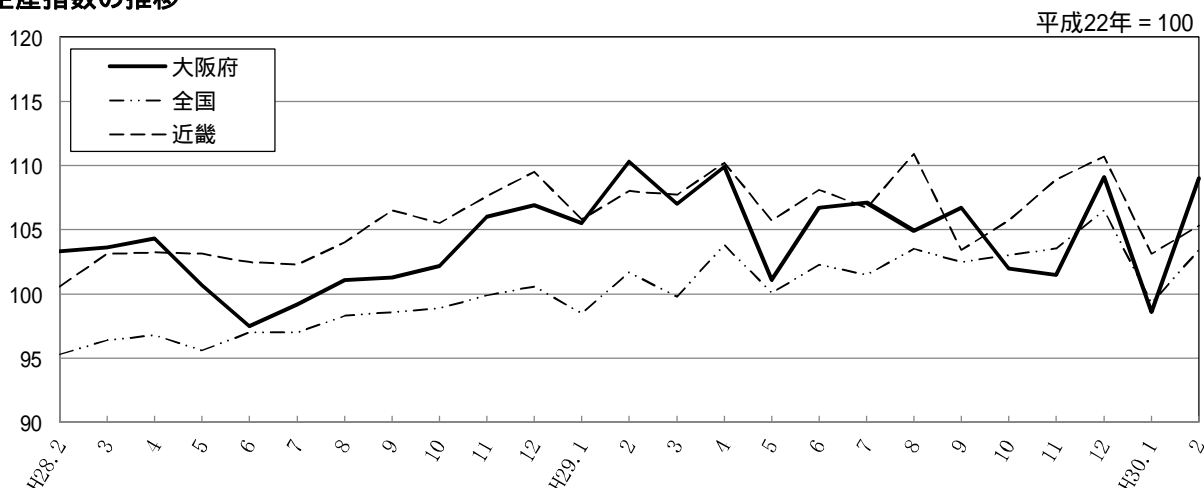
3 全国・近畿の状況(速報)

平成22年=100

	大阪府		全国		近畿	
	指数	前月比(%)	指数	前月比(%)	指数	前月比(%)
生産	109.0	10.5	103.4	4.1	105.3	2.1
出荷	102.1	5.5	100.4	2.2	103.4	2.3
在庫	100.0	1.4	109.9	0.9	121.7	1.0
在庫率	107.3	2.5	114.1	0.1	128.7	3.4

注1：数値は季節調整済指数。
 注2：「全国」は経済産業省、「近畿」は近畿経済産業局が、それぞれ公表したもの。

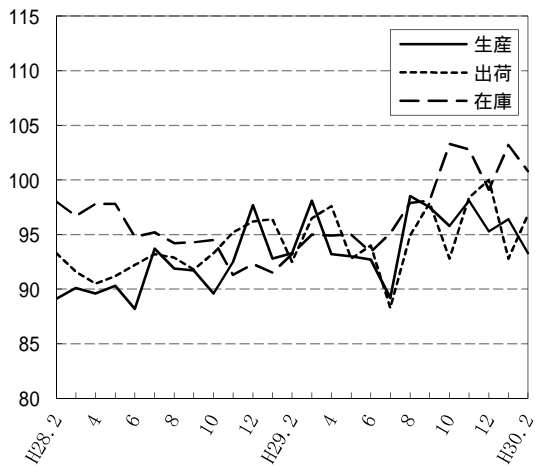
生産指数の推移



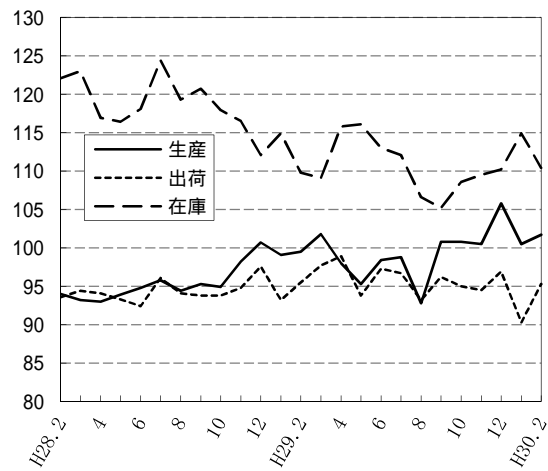
注：数値は季節調整済指数。

4 業種分類別動向グラフ

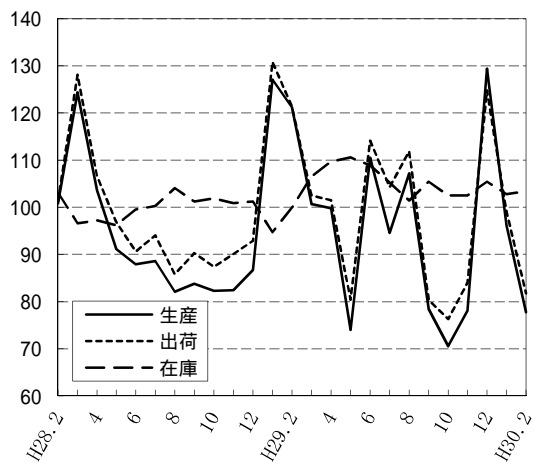
鉄鋼業



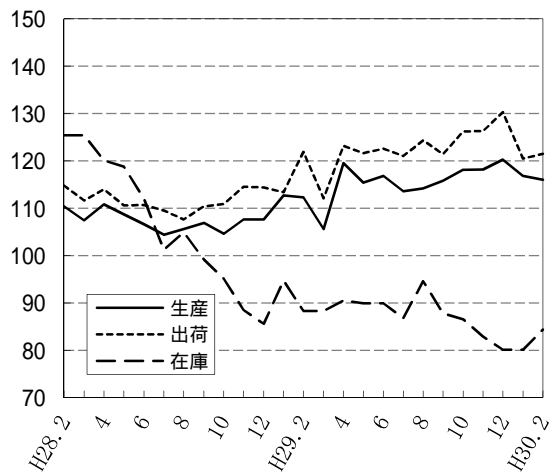
非鉄金属工業



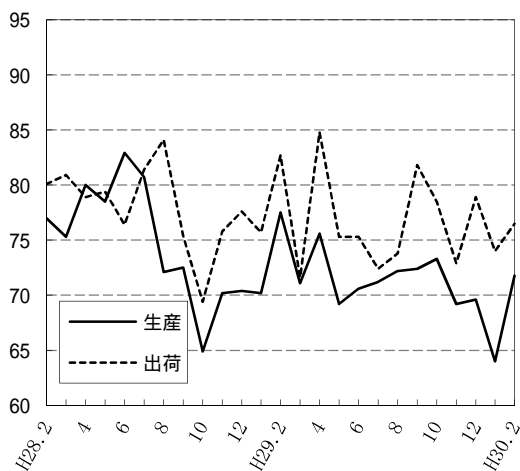
金属製品工業



はん用・生産用・業務用機械工業



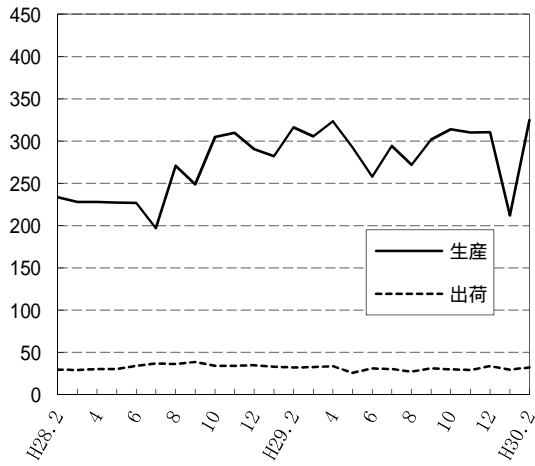
電気機械工業



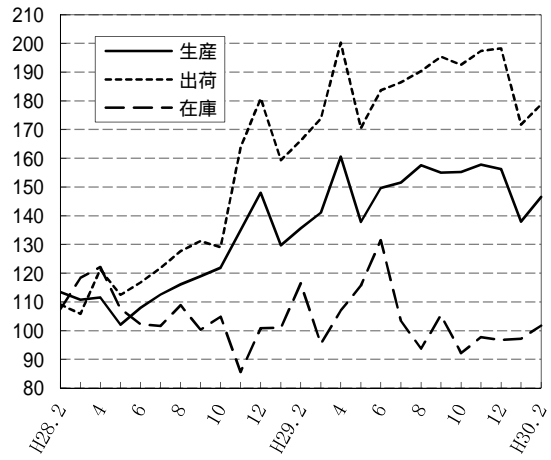
情報通信機械工業

H28年1月から秘匿に該当

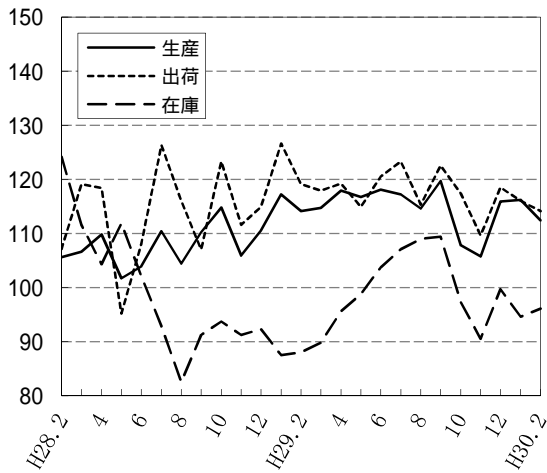
電子部品・デバイス工業



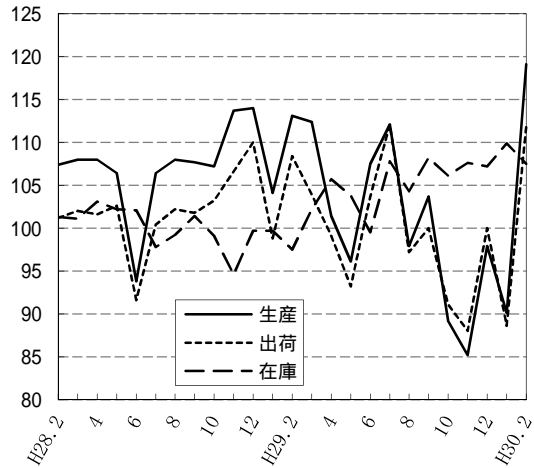
輸送機械工業



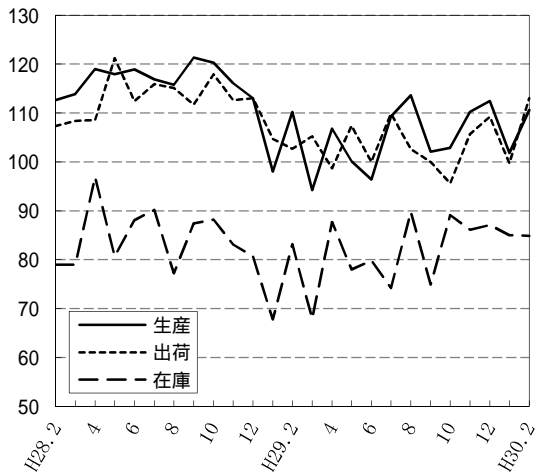
窯業・土石製品工業



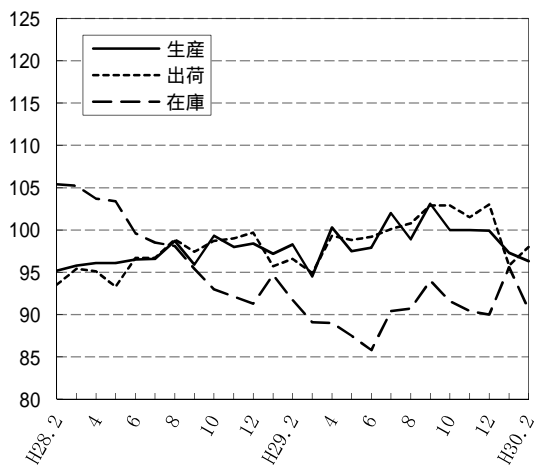
化学工業



石油・石炭製品工業



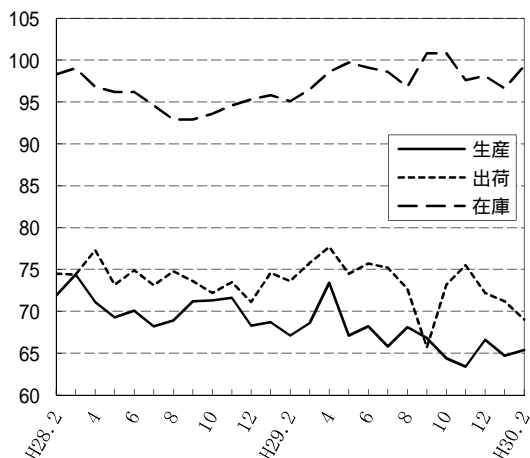
プラスチック製品工業



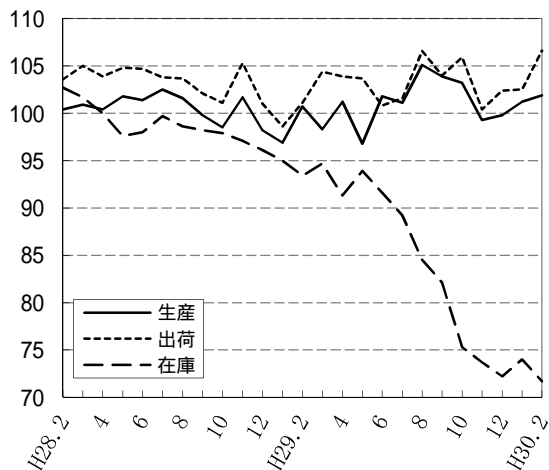
パルプ・紙・紙加工品工業



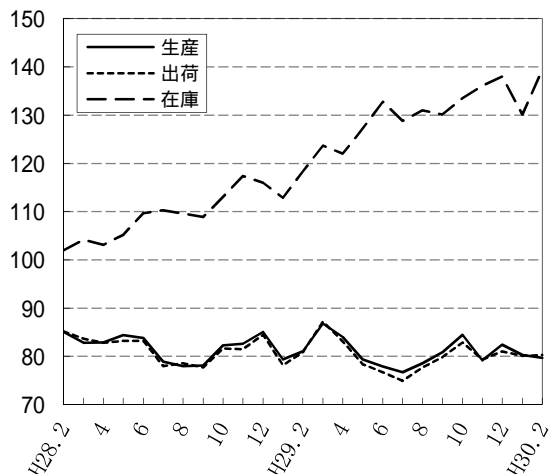
繊維工業



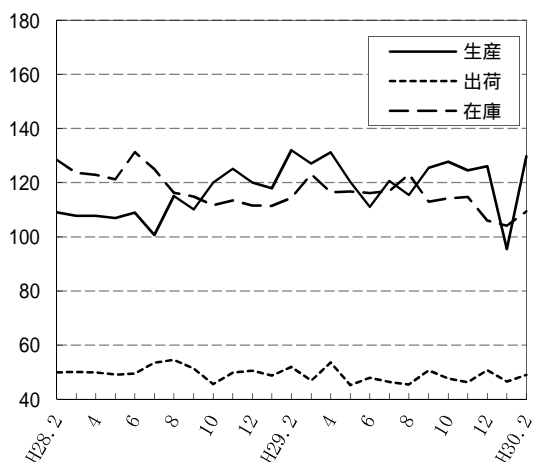
食料品工業



その他工業



(旧)電気機械工業



注1：数値は季節調整済指数。
 注2：平成22年 = 100
 注3：電気機械工業、情報通信機械工業及び電子部品・デバイス工業の在庫については、3業種を統合し、(旧)電気機械工業として作成しているため、グラフには表示されていない。

5 統計表 / 業種分類別指数

(1) 生産指数

	製造 工業	製造業							電気機械		情報通信	電子部品	輸送機械	窯業・ 土石製品	
		鉄鋼業	非鉄金属	金属製品	はん用・ 生産用・ 業務用 機械	はん用機械	生産用機械	業務用機械	工業	工業	工業	工業	工業	工業	
ウエイト	10000.0	595.9	237.4	788.6	1603.2	741.8	820.3	41.1	684.8	211.5	343.8	552.5	265.2		
原 指 数	平成 25 年	105.3	98.4	88.3	104.5	106.1	97.9	112.8	119.8	87.4	10.0	318.7	117.7	122.2	
	平成 26 年	107.3	99.3	100.5	103.1	116.4	105.0	125.9	133.3	86.4	9.3	347.1	122.8	119.6	
	平成 27 年	105.7	94.1	96.5	100.9	112.8	95.1	127.9	130.5	82.9	5.3	325.7	118.0	106.8	
	平成 28 年	102.2	91.1	95.5	95.4	107.4	90.2	122.1	123.7	75.3	X	245.7	116.7	107.2	
	平成 29 年	106.0	95.0	99.0	97.9	114.9	97.0	130.5	125.0	71.7	X	302.4	148.8	114.4	
	平成 29 年 期	期	107.7	96.6	98.2	118.8	114.2	98.4	127.4	135.4	68.8	X	293.5	151.6	108.8
		期	106.1	92.3	99.3	93.6	111.8	93.6	127.8	121.6	73.8	X	301.8	145.2	115.6
		期	104.4	93.2	95.4	90.9	115.1	94.7	132.9	127.4	71.5	X	294.1	146.3	120.1
		期	105.9	97.7	103.0	88.4	118.5	101.3	134.1	115.5	72.6	X	320.3	151.9	113.0
	平成 29 年	2月	107.5	93.7	95.0	115.3	114.3	98.6	128.3	116.9	70.6	X	316.0	151.1	102.7
		3月	117.2	102.6	109.9	122.7	124.4	109.1	135.0	189.3	73.4	X	316.4	170.4	115.7
		4月	107.4	94.3	101.3	96.6	110.6	92.7	126.0	126.7	74.7	X	314.1	145.4	112.6
		5月	99.3	92.0	92.1	75.9	105.6	87.2	122.6	100.8	67.7	X	290.1	130.3	115.1
		6月	111.6	90.7	104.4	108.2	119.2	101.0	134.7	137.4	78.9	X	301.3	160.0	119.0
		7月	105.2	86.7	101.3	89.2	114.4	97.6	130.3	99.7	74.8	X	280.4	152.0	123.8
		8月	99.1	93.9	85.3	100.5	106.6	85.3	125.5	112.0	65.4	X	270.7	132.0	118.8
		9月	108.8	99.1	99.6	83.1	124.4	101.3	143.0	170.5	74.2	X	331.2	154.8	117.8
		10月	105.3	101.6	106.6	77.3	117.9	100.9	133.9	104.3	75.7	X	309.8	147.2	112.2
		11月	103.9	99.2	105.8	78.2	117.6	101.6	132.6	105.1	73.5	X	322.2	160.7	112.8
		12月	108.4	92.2	96.7	109.8	119.9	101.5	135.7	137.1	68.6	X	329.0	147.8	114.1
平成 30 年		1月	93.4	97.6	92.7	91.7	108.9	89.6	126.4	108.9	57.9	X	193.3	146.1	108.7
2月	105.5	92.8	97.9	75.0	118.3	96.7	137.5	125.4	65.5	X	302.2	161.2	102.4		
前年同月比(%)	-1.9%	-1.0%	3.1%	-35.0%	3.5%	-1.9%	7.2%	7.3%	-7.2%	X	-4.4%	6.7%	-0.3%		
季 節 調 整 指 数	平成 29 年 期	期	107.6	94.7	100.1	116.3	110.2	95.2	123.7	119.1	72.9	X	301.3	135.5	115.3
		期	105.9	93.0	97.2	94.8	117.2	99.6	131.9	138.7	71.8	X	291.3	149.4	117.6
		期	106.2	95.1	97.5	93.4	114.5	94.0	132.6	119.3	71.9	X	289.4	154.7	117.2
		期	104.2	96.4	102.4	92.6	118.9	99.3	136.3	119.2	70.7	X	311.6	156.4	109.8
	平成 29 年	2月	110.3	93.3	99.5	121.2	112.3	97.3	126.7	112.9	77.5	X	316.0	135.6	114.1
		3月	107.0	98.1	101.8	100.7	105.6	96.1	112.8	136.2	71.1	X	305.7	141.1	114.7
		4月	109.9	93.2	98.0	99.8	119.5	101.5	133.4	156.6	75.6	X	323.3	160.6	117.9
		5月	101.1	93.0	95.3	74.0	115.4	98.1	130.7	116.2	69.2	X	292.6	137.9	116.7
		6月	106.7	92.7	98.4	110.5	116.8	99.1	131.6	143.2	70.6	X	257.9	149.7	118.1
		7月	107.1	89.2	98.8	94.6	113.6	96.0	130.1	107.9	71.2	X	294.3	151.5	117.2
		8月	104.9	98.5	92.8	107.2	114.2	93.0	132.8	114.5	72.2	X	272.0	157.6	114.6
		9月	106.7	97.5	100.8	78.4	115.8	92.9	135.0	135.6	72.4	X	301.8	155.0	119.7
	平成 30 年	10月	102.0	95.8	100.8	70.5	118.1	98.4	134.2	112.4	73.3	X	313.9	155.2	107.8
		11月	101.5	98.1	100.5	78.0	118.2	99.2	135.1	113.8	69.2	X	310.2	157.8	105.7
12月		109.1	95.3	105.8	129.4	120.3	100.2	139.6	131.4	69.6	X	310.6	156.2	115.9	
1月		98.6	96.4	100.5	96.1	116.8	93.1	138.5	116.0	64.0	X	212.1	138.0	116.2	
2月	109.0	93.3	101.7	77.7	116.0	96.1	135.0	123.0	71.8	X	324.7	146.5	112.4		
前月比(%)	10.5%	-3.2%	1.2%	-19.1%	-0.7%	3.2%	-2.5%	6.0%	12.2%	X	53.1%	6.2%	-3.3%		

平成22年=100

化学工業	石油・石炭製品工業	プラスチック製品工業	パルプ・紙・紙加工品工業	繊維工業	食料品工業	その他工業						産業総合	公益事業	機械(旧)	電気機械工業
							ゴム製品工業	家具工業	木材・木製品工業	印刷業	その他製品工業				
2416.8	117.8	569.4	80.5	170.8	464.5	897.3	155.9	120.1	23.1	566.5	31.7	10424.3	424.3	3395.8	1240.1
98.2	95.1	95.7	100.1	88.0	100.4	88.5	80.5	116.5	102.1	83.1	108.5	105.8	117.9	119.8	138.3
99.3	101.0	93.8	95.9	81.8	99.9	76.2	84.8	113.9	90.9	62.9	117.2	107.7	117.4	128.1	145.5
102.3	96.4	95.3	91.1	73.4	98.9	84.6	86.0	111.1	95.5	76.1	123.2	106.0	113.7	122.5	136.9
107.3	115.6	97.0	86.8	70.8	100.6	82.4	86.2	116.0	104.2	71.3	121.1	102.5	108.2	110.0	110.6
101.6	105.0	99.1	89.6	67.2	100.3	81.0	90.3	110.9	103.4	69.0	119.4	106.5	116.7	123.8	124.1
107.1	102.6	92.3	85.4	66.9	90.4	82.9	89.4	111.9	100.2	72.3	117.2	108.6	129.7	122.4	120.1
106.5	95.4	101.1	89.4	68.6	99.9	79.8	91.2	110.2	102.0	67.1	120.7	106.0	104.2	122.1	125.1
98.9	108.9	102.7	90.7	66.5	104.1	76.5	87.8	103.2	103.2	64.3	116.9	104.9	116.8	122.6	121.7
93.8	113.2	100.2	92.9	66.9	107.0	84.6	92.6	118.1	108.3	72.2	122.8	106.3	116.3	128.0	129.5
106.8	109.4	94.2	85.0	65.8	90.3	77.5	88.5	104.7	100.2	65.6	117.2	108.4	129.9	125.1	127.4
117.0	95.4	96.8	91.8	69.6	100.2	99.4	96.2	122.7	108.2	93.2	130.4	117.6	125.7	133.5	129.0
106.2	97.7	100.7	91.7	70.8	102.9	86.2	95.2	117.2	95.6	73.2	148.8	107.3	106.1	123.0	128.9
100.5	99.3	97.0	81.9	64.6	92.0	74.7	83.5	109.5	96.1	62.3	106.2	99.3	99.8	114.3	118.5
112.9	89.2	105.5	94.6	70.4	104.7	78.6	94.8	104.0	114.2	65.7	107.1	111.4	106.6	129.0	127.9
101.3	116.7	110.1	93.8	67.7	107.4	74.6	87.7	103.2	108.4	61.8	104.9	105.9	122.7	122.5	119.7
93.4	116.0	95.5	86.5	65.0	100.5	70.9	83.6	102.6	91.6	57.7	109.1	99.9	117.3	112.6	111.8
101.9	94.0	102.5	91.8	66.9	104.3	83.9	92.2	103.9	109.5	73.3	136.8	108.9	110.5	132.7	133.5
93.8	102.1	104.5	97.7	66.7	106.1	89.1	97.7	116.9	113.9	77.8	124.6	105.3	105.5	126.5	128.3
86.9	111.6	101.5	95.3	66.4	106.4	82.6	91.4	115.5	114.7	69.9	118.0	104.0	106.9	129.3	130.5
100.8	125.8	94.6	85.7	67.5	108.5	82.1	88.6	122.0	96.3	68.8	125.9	109.6	136.5	128.1	129.7
85.6	106.9	86.5	71.3	62.0	84.9	73.3	82.8	107.6	88.4	61.0	103.7	95.2	138.0	106.7	86.3
110.8	109.0	92.7	77.6	64.2	92.4	76.2	86.3	109.7	102.9	62.8	118.9	106.4	127.5	126.2	120.7
3.7%	-0.4%	-1.6%	-8.7%	-2.4%	2.3%	-1.7%	-2.5%	4.8%	2.7%	-4.3%	1.5%	-1.8%	-1.8%	0.9%	-5.3%
109.9	100.8	96.7	89.3	68.1	98.6	82.4	86.9	112.7	100.3	72.3	117.3	108.0	116.3	120.3	125.6
101.7	101.1	98.6	89.6	69.6	99.9	80.4	91.1	108.7	105.3	69.5	113.2	106.2	115.9	123.6	120.9
104.6	108.3	101.3	91.5	66.9	103.4	78.7	90.4	108.0	103.8	65.0	124.3	106.8	117.3	122.8	120.5
90.8	108.5	100.0	87.9	64.8	100.8	82.0	91.7	115.3	105.2	68.4	123.2	104.6	115.9	127.2	126.1
113.1	110.2	98.3	90.5	67.1	100.7	81.0	85.2	106.9	102.3	71.3	114.5	110.6	118.3	123.7	132.0
112.4	94.2	94.5	86.5	68.6	98.3	86.8	87.7	116.0	101.6	78.6	117.9	107.5	116.8	119.7	127.0
101.4	106.8	100.3	88.8	73.4	101.2	84.0	93.1	112.2	103.8	75.5	119.7	110.2	115.9	130.3	131.2
96.1	100.1	97.5	87.8	67.1	96.8	79.4	90.4	110.8	104.3	67.1	108.9	101.6	116.3	120.9	120.3
107.5	96.4	97.9	92.1	68.2	101.8	77.9	89.8	103.2	107.7	66.0	111.1	106.9	115.5	119.6	111.1
112.1	109.3	102.0	90.8	65.8	101.1	76.7	85.4	102.1	102.3	65.6	115.5	107.7	120.0	122.1	120.7
97.9	113.6	98.9	93.2	68.1	105.1	78.6	95.6	112.2	103.6	62.7	120.1	105.5	115.1	120.6	115.4
103.7	102.1	103.1	90.4	66.8	103.9	80.8	90.3	109.6	105.6	66.7	137.3	107.2	116.9	125.8	125.5
89.2	102.9	100.0	89.9	64.4	103.2	84.5	95.8	111.0	107.6	71.1	129.0	102.5	117.1	126.9	127.7
85.2	110.2	100.0	89.3	63.4	99.3	79.2	89.0	107.9	107.9	66.6	119.5	101.8	109.9	126.2	124.5
97.9	112.4	99.9	84.5	66.6	99.8	82.4	90.3	127.0	100.2	67.5	121.2	109.6	120.6	128.5	126.1
90.1	101.8	97.3	81.0	64.7	101.2	80.3	85.4	111.6	93.1	70.0	121.1	99.6	117.3	113.0	95.5
119.1	110.6	96.3	83.4	65.4	101.9	79.7	84.9	112.9	103.7	68.2	114.7	109.3	118.2	126.8	129.8
32.2%	8.6%	-1.0%	3.0%	1.1%	0.7%	-0.7%	-0.6%	1.2%	11.4%	-2.6%	-5.3%	9.7%	0.8%	12.2%	35.9%

(2) 生産者出荷指数

	製造 工業	製造							電気機械 工業	情報通信 機械 工業	電子部品 ・デバイス 工業	輸送機械 工業	窯業・ 土石製品 工業		
		鉄鋼業	非鉄金属 工業	金属製品 工業	はん用・ 生産用・ 業務用 機械 工業	はん用機械 工業	生産用機械 工業	業務用機械 工業							
		10000.0	854.0	434.1	685.8	1529.2	656.9	844.7						27.6	537.9
ウェイト															
原 指 数	平成 25 年	96.0	99.6	90.8	103.0	108.9	94.0	120.3	117.3	89.3	13.9	47.4	114.9	126.1	
	平成 26 年	97.3	100.3	102.3	102.1	117.5	98.4	132.0	128.7	89.6	10.9	43.4	121.9	124.3	
	平成 27 年	96.2	97.4	99.8	102.2	115.5	91.5	133.8	125.2	85.6	6.0	40.7	115.1	108.9	
	平成 28 年	96.7	92.8	94.7	99.2	111.8	87.8	130.1	121.9	78.8	X	33.7	125.9	112.4	
	平成 29 年	100.5	95.3	95.6	101.4	121.8	92.5	144.4	125.6	76.6	X	30.6	184.2	118.3	
	平成 29 年	I 期	102.3	98.4	96.3	117.5	122.3	95.3	142.7	139.9	79.3	X	31.4	185.6	114.9
		II 期	98.1	92.2	95.8	99.0	115.4	87.9	136.6	121.0	72.4	X	29.9	180.7	116.2
		III 期	99.7	92.4	92.5	97.6	122.9	90.7	147.6	131.2	74.6	X	31.3	181.8	124.4
		IV 期	102.0	98.0	97.5	91.5	126.5	96.1	150.6	110.3	80.1	X	29.8	188.7	117.5
	平成 29 年	2月	101.1	93.8	92.8	112.2	124.9	93.0	149.7	122.5	82.4	X	29.2	184.3	109.3
		3月	111.7	105.0	106.5	122.4	135.5	110.1	153.0	201.6	88.1	X	34.0	211.7	122.1
		4月	98.3	91.8	98.8	99.9	113.7	86.4	135.0	115.7	77.5	X	29.7	180.9	113.4
		5月	92.8	90.8	89.9	83.0	108.0	81.7	128.5	105.2	65.6	X	27.1	161.0	115.0
		6月	103.1	94.1	98.8	114.0	124.4	95.7	146.2	142.1	74.0	X	32.8	200.3	120.2
		7月	101.4	87.2	97.2	99.1	121.4	93.2	143.7	109.6	72.3	X	31.6	191.0	124.7
		8月	95.8	89.7	84.8	107.6	115.1	81.4	141.2	117.4	70.7	X	30.5	161.2	120.9
		9月	101.9	100.3	95.6	86.1	132.1	97.5	157.8	166.6	80.9	X	31.8	193.3	127.6
		10月	99.6	96.3	100.4	82.5	126.7	93.7	153.4	95.5	76.1	X	29.6	182.4	120.1
		11月	101.7	101.9	100.6	84.2	126.0	97.6	149.0	98.3	78.0	X	30.2	199.5	116.7
		12月	104.8	95.9	91.6	107.8	126.8	97.1	149.5	137.1	86.1	X	29.5	184.2	115.7
平成 30 年		1月	92.6	94.3	88.4	91.2	115.0	85.8	138.2	101.3	66.3	X	28.9	178.5	106.4
	2月	100.5	97.1	93.0	76.5	124.0	93.3	148.0	121.3	77.1	X	30.0	196.6	105.3	
前年同月比(%)	-0.6%	3.5%	0.2%	-31.8%	-0.7%	0.3%	-1.1%	-1.0%	-6.4%	X	2.7%	6.7%	-3.7%		
季 節 調 整 指 数	平成 29 年	I 期	100.7	95.1	95.5	118.2	115.8	90.8	134.6	120.7	76.7	X	32.7	166.5	121.2
		II 期	100.3	94.8	96.7	98.7	122.5	94.6	143.8	139.4	78.5	X	30.3	184.8	118.2
		III 期	101.1	93.7	95.4	98.8	122.2	90.2	147.2	123.2	76.0	X	29.6	190.7	120.4
		IV 期	100.2	97.1	95.5	95.0	127.6	95.6	153.3	113.7	76.8	X	31.0	196.1	115.2
	平成 29 年	2月	102.2	92.5	95.5	121.3	121.9	91.7	144.2	118.5	82.7	X	32.2	166.2	119.1
		3月	99.9	96.5	97.7	102.5	112.1	91.3	127.1	136.8	71.6	X	32.8	173.8	117.9
		4月	102.3	97.6	98.9	101.5	123.2	97.5	143.0	145.3	84.8	X	33.8	200.3	119.2
		5月	96.8	92.8	93.8	80.4	121.6	92.8	144.5	124.6	75.3	X	25.9	170.5	114.9
		6月	101.8	94.0	97.3	114.1	122.6	93.6	143.8	148.4	75.3	X	31.3	183.7	120.5
		7月	101.7	88.3	96.7	104.3	121.0	92.8	142.9	118.6	72.4	X	30.3	186.4	123.3
		8月	100.8	94.9	93.2	111.9	124.3	86.8	154.3	122.4	73.8	X	27.2	190.3	115.3
		9月	100.7	97.9	96.2	80.3	121.4	91.0	144.3	128.5	81.8	X	31.2	195.4	122.5
		10月	97.3	92.8	95.0	76.3	126.2	92.3	152.0	105.5	78.5	X	30.1	192.6	117.4
		11月	98.6	98.4	94.5	84.0	126.3	95.9	150.9	102.2	72.9	X	29.2	197.3	109.6
		12月	104.6	100.0	96.9	124.8	130.3	98.7	157.1	133.3	78.9	X	33.7	198.3	118.5
		平成 30 年	1月	96.8	92.8	90.3	99.1	120.5	91.2	143.8	111.8	74.0	X	29.7	171.7
	2月		102.1	96.8	95.3	81.7	121.5	91.5	143.8	120.6	76.5	X	32.3	178.7	114.1
	前月比(%)	5.5%	4.3%	5.5%	-17.6%	0.8%	0.3%	0.0%	7.9%	3.4%	X	8.8%	4.1%	-1.6%	

平成22年=100

化学工業	石油・石炭製品工業	プラスチック製品工業	パルプ・紙・紙加工品工業	繊維工業	食料品工業	その他工業						産業総合	公益事業	機械(旧)	電気機械
							ゴム製品工業	家具工業	木材・木製品工業	印刷業	その他製品工業				
1587.2	1160.4	461.9	79.5	137.1	424.3	704.2	97.6	121.8	22.1	431.3	31.4	10843.1	843.1	3302.8	1188.6
93.9	99.0	98.2	99.0	86.5	104.6	89.5	86.6	108.6	94.0	83.1	108.0	97.5	115.0	93.2	62.2
94.2	102.3	94.9	94.0	81.3	103.7	77.3	87.7	108.5	77.4	63.1	118.6	98.6	114.4	97.7	60.3
98.2	99.4	95.2	90.5	73.5	102.0	85.0	89.8	103.5	81.3	76.2	123.0	97.3	110.6	94.2	56.7
102.0	111.9	96.5	87.3	73.7	103.2	82.1	87.4	104.6	86.9	71.5	120.9	97.5	106.3	92.3	50.6
99.4	104.0	99.7	89.5	74.0	102.5	80.2	90.3	99.1	90.4	69.1	119.5	101.6	114.5	106.3	48.2
102.4	106.7	93.7	84.1	74.9	90.0	81.6	88.8	98.1	89.1	72.5	116.5	104.4	128.7	107.4	49.9
101.4	96.3	100.6	88.5	74.0	103.9	79.0	90.5	100.0	85.8	67.2	118.7	98.4	101.9	102.0	46.0
97.4	105.4	101.9	90.9	70.9	106.0	75.9	88.9	92.0	91.5	64.4	119.9	100.8	113.5	106.2	47.5
96.4	107.6	102.7	94.4	76.3	109.9	84.1	92.8	106.2	95.4	72.4	123.0	102.9	113.8	109.8	49.3
103.6	104.5	93.3	81.6	73.3	88.2	76.8	89.0	93.2	88.4	65.7	118.2	103.3	128.6	108.5	50.3
111.0	107.9	99.3	93.8	81.2	105.3	98.7	96.8	113.3	91.6	93.3	128.4	112.8	125.5	120.0	55.1
102.5	91.2	99.3	91.2	79.4	104.5	85.9	94.9	106.4	86.7	73.4	149.3	98.8	104.4	102.0	48.1
96.1	102.5	97.6	81.0	69.6	98.4	73.9	82.2	99.3	78.6	62.4	104.7	93.2	97.8	93.5	41.7
105.7	95.2	105.0	93.4	72.9	108.9	77.2	94.5	94.4	92.0	65.8	102.2	103.1	103.5	110.4	48.1
101.0	111.8	105.5	93.7	74.7	111.7	73.0	83.7	91.9	93.5	62.0	103.0	102.8	119.7	106.8	46.6
91.6	108.4	98.2	84.9	71.2	103.0	70.6	89.6	86.3	87.2	57.7	115.6	97.2	113.6	98.2	45.3
99.7	96.0	101.9	94.2	66.9	103.3	84.1	93.4	97.8	93.7	73.4	141.0	102.3	107.2	113.6	50.7
96.5	94.1	105.7	97.3	77.8	106.3	87.0	94.5	100.6	96.2	78.0	127.1	99.8	102.9	108.1	47.4
93.1	107.4	103.3	96.1	78.5	106.2	82.0	90.8	105.0	97.5	70.2	116.4	101.9	104.0	111.2	48.6
99.5	121.2	99.1	89.9	72.6	117.2	83.2	93.2	113.0	92.4	69.0	125.5	107.1	134.4	110.0	52.0
84.7	103.6	89.1	72.2	67.8	80.3	71.6	79.8	90.7	84.7	61.3	105.4	96.0	136.6	100.3	42.8
105.7	112.3	94.2	75.4	67.8	93.9	75.9	81.6	103.0	84.3	63.0	124.4	102.5	126.2	109.5	48.1
2.0%	7.5%	1.0%	-7.6%	-7.5%	6.5%	-1.2%	-8.3%	10.5%	-4.6%	-4.1%	5.2%	-0.8%	-1.9%	0.9%	-4.4%
103.7	104.2	95.7	87.0	74.7	101.4	82.1	87.2	100.4	89.8	72.5	115.8	101.9	114.4	101.8	49.1
98.7	102.0	99.1	88.7	76.0	102.8	79.4	90.8	97.7	90.7	69.6	112.1	101.3	113.4	107.4	48.9
103.1	104.2	101.3	92.4	71.2	104.1	77.5	90.6	95.7	91.4	65.3	123.2	102.2	115.3	106.8	47.4
93.0	103.5	102.5	89.4	73.6	102.9	81.1	91.2	102.0	89.7	68.5	125.7	101.0	113.4	110.0	48.2
108.4	102.7	96.6	86.3	73.6	101.1	80.8	85.7	97.7	89.5	71.3	109.2	103.5	116.2	105.4	51.9
103.9	105.2	94.9	88.7	75.8	104.4	87.2	90.6	103.1	94.0	78.7	117.5	101.3	115.2	100.2	46.8
99.1	98.7	99.3	89.8	77.7	103.9	83.1	97.6	98.7	93.6	75.4	115.6	103.4	113.3	110.8	53.6
93.2	107.4	98.8	85.7	74.5	103.7	78.4	85.8	101.4	87.6	67.1	108.5	98.1	114.1	103.8	45.2
103.7	100.0	99.2	90.5	75.7	100.8	76.7	89.0	93.1	91.0	66.2	112.3	102.4	112.9	107.6	47.9
112.1	109.9	100.1	93.0	75.2	101.6	74.9	81.2	91.0	90.6	65.9	117.4	103.1	118.3	105.6	46.3
97.2	102.6	100.8	91.7	72.7	106.6	77.7	98.1	97.8	90.9	63.0	122.5	101.8	113.1	106.1	45.4
100.0	100.0	102.9	92.5	65.7	104.0	79.8	92.4	98.3	92.8	66.9	129.7	101.8	114.4	108.7	50.6
91.1	95.6	102.9	89.5	73.2	105.9	82.9	92.9	98.1	89.6	71.1	128.9	98.5	114.8	108.9	47.7
88.0	105.7	101.5	90.6	75.5	100.4	79.4	90.0	101.9	90.7	66.9	120.8	99.3	107.1	108.8	46.2
100.0	109.2	103.0	88.0	72.2	102.4	81.0	90.7	106.1	88.7	67.6	127.5	105.3	118.3	112.4	50.7
88.6	99.7	95.8	79.2	71.2	102.5	80.1	82.9	102.5	82.2	70.4	126.1	98.3	115.0	104.9	46.5
111.9	113.0	98.0	80.8	69.0	106.6	80.3	80.8	109.8	86.6	68.4	115.1	103.2	116.0	106.5	48.9
26.3%	13.3%	2.3%	2.0%	-3.1%	4.0%	0.2%	-2.5%	7.1%	5.4%	-2.8%	-8.7%	5.0%	0.9%	1.5%	5.2%

(3) 生産者製品在庫指数

	工 業	製 造											
		鉄 鋼 業 工 業	非鉄金属 工 業	金属製品 工 業	はん用・ 生産用・ 業務用 機 械 工 業	はん用機械			生産用機械 工 業	業務用機械 工 業	(旧) 電気機械 工 業	輸送機械 工 業	窯業・ 土石製品 工 業
						はん用機械 工 業	生産用機械 工 業	業務用機械 工 業					
ウ ェ イ ト	10000.0	1395.6	243.1	835.7	2040.4	818.2	1192.4	29.8	1149.2	165.8	160.6		
原 指 数	平成 25 年	103.3	100.9	108.4	89.8	95.3	103.6	88.9	126.2	118.3	83.1	138.4	
	平成 26 年	102.3	100.7	112.6	92.0	98.3	110.6	89.8	103.1	118.1	94.5	118.1	
	平成 27 年	109.0	104.2	120.2	97.4	125.0	107.3	136.9	130.8	130.1	103.1	116.0	
	平成 28 年	103.7	95.5	119.1	100.2	109.2	101.7	112.5	183.6	121.2	106.3	101.0	
	平成 29 年	99.9	96.6	110.9	104.3	88.3	94.5	81.3	199.4	115.4	104.8	97.9	
	平成 29 年	I 期	97.6	91.4	110.3	100.5	88.8	95.5	81.2	211.0	116.4	106.2	89.8
		II 期	99.7	95.7	113.4	106.9	87.0	91.8	80.5	214.3	110.8	119.2	98.0
		III 期	101.5	97.2	109.5	105.4	91.0	92.7	88.0	160.6	119.0	99.9	108.4
		IV 期	100.7	102.3	110.4	104.4	86.5	98.0	75.6	211.5	115.5	93.8	95.6
	平成 29 年	2月	98.2	91.6	109.4	101.2	88.1	101.7	75.5	219.7	118.3	119.2	88.0
		3月	94.4	91.0	111.0	104.3	79.2	87.5	70.8	193.6	111.6	93.7	88.7
		4月	97.6	94.8	113.7	105.5	84.5	90.6	76.7	227.0	107.8	105.7	92.4
		5月	100.6	97.7	111.7	108.2	86.7	91.9	79.9	217.3	110.3	122.8	97.2
		6月	100.9	94.5	114.7	107.0	89.8	92.8	84.9	198.6	114.2	129.1	104.4
		7月	100.6	94.6	113.1	106.5	89.0	91.1	85.9	155.2	121.1	100.8	108.1
		8月	103.3	99.2	107.6	103.8	95.9	93.9	95.9	153.3	121.4	93.1	111.5
		9月	100.6	97.8	107.7	106.0	88.0	93.2	82.3	173.3	114.4	105.7	105.7
		10月	102.1	104.3	110.2	104.5	89.4	98.4	80.5	198.9	118.9	93.8	95.2
		11月	100.8	103.1	111.0	104.0	85.1	98.0	73.0	215.8	118.8	89.7	92.4
		12月	99.2	99.5	110.0	104.7	85.1	97.6	73.2	219.9	108.8	98.0	99.1
平成 30 年		1月	101.7	103.2	110.6	104.1	83.8	97.8	70.2	243.3	111.4	101.7	100.1
	2月	100.8	99.0	110.0	104.8	84.2	97.5	70.9	251.6	113.1	104.0	96.1	
前年同月比 (%)	2.6%	8.1%	0.5%	3.6%	-4.4%	-4.1%	-6.1%	14.5%	-4.4%	-12.8%	9.2%		
季 節 調 整 済 指 数	平成 29 年	I 期	98.0	93.2	111.3	100.4	90.4	94.4	84.2	199.1	116.3	104.3	88.4
		II 期	100.6	94.4	115.0	109.7	90.1	93.9	83.5	223.1	116.4	118.1	99.4
		III 期	101.5	97.0	108.0	104.0	89.7	94.3	85.1	168.2	117.6	100.8	108.5
		IV 期	99.4	101.7	109.4	103.5	83.2	95.8	72.4	208.8	111.7	95.5	95.8
	平成 29 年	2月	97.4	93.2	109.8	99.9	88.3	97.3	77.8	198.0	114.4	116.5	88.0
		3月	99.5	95.0	109.1	106.5	88.3	95.8	79.8	209.8	123.1	95.4	89.8
		4月	101.1	94.9	115.8	109.7	90.5	95.4	82.5	242.8	116.4	107.0	95.6
		5月	101.1	95.0	116.1	110.6	89.9	93.6	83.3	222.3	116.7	115.7	98.8
		6月	99.7	93.4	113.0	108.9	89.9	92.7	84.7	204.3	116.2	131.5	103.7
		7月	100.8	95.1	112.1	105.2	86.8	90.2	82.3	167.4	116.9	103.4	107.1
		8月	102.7	97.9	106.6	101.4	94.6	96.0	92.5	149.9	123.1	93.7	109.0
		9月	101.1	98.1	105.2	105.4	87.8	96.6	80.6	187.2	112.9	105.4	109.4
		10月	100.7	103.3	108.6	102.5	86.5	97.5	77.0	187.7	114.3	92.2	97.3
		11月	99.7	102.8	109.5	102.5	82.9	95.3	71.1	210.0	114.7	97.7	90.5
		12月	97.9	99.1	110.2	105.4	80.1	94.6	69.0	228.7	106.0	96.7	99.7
		平成 30 年	1月	98.6	103.2	114.9	102.8	80.1	90.6	68.7	209.8	104.1	97.2
	2月		100.0	100.8	110.4	103.4	84.4	93.3	73.1	226.7	109.4	101.7	96.1
前月比 (%)	1.4%	-2.3%	-3.9%	0.6%	5.4%	3.0%	6.4%	8.1%	5.1%	4.6%	1.6%		

平成22年=100

化学工業	石油・石炭製品工業	プラスチック製品工業	パルプ・紙・紙加工品工業	繊維工業	食料品工業	その他工業						産 業 公 益 機 械 総 合 事 業 工 業	(参考)	
							ゴム製品工業	家 具 工 業	木材・木製品工業	印 刷 業	その他製品工業			
														1959.2
108.9	89.7	119.2	109.6	95.9	93.6	104.7	116.7	113.0	75.3	-	95.7	103.3	-	102.6
106.0	85.6	103.8	107.3	90.7	99.2	110.3	104.1	108.0	73.8	-	142.2	102.3	-	104.9
100.6	80.6	103.5	110.4	92.9	98.8	103.8	110.5	88.1	74.5	-	138.0	109.0	-	125.6
100.3	84.1	99.1	96.2	95.4	99.4	108.2	140.2	84.2	81.0	-	126.1	103.7	-	113.2
104.0	80.6	90.4	99.0	98.1	86.5	127.8	227.7	82.1	76.0	-	118.0	99.9	-	98.4
100.5	70.8	91.3	101.7	95.2	97.3	121.8	195.5	87.4	79.1	-	118.2	97.6	-	99.1
106.7	78.9	87.9	100.9	98.7	93.0	122.7	221.8	72.4	78.0	-	117.0	99.7	-	96.7
104.0	82.8	90.7	100.0	101.3	82.8	132.5	242.6	81.1	76.1	-	123.3	101.5	-	101.0
105.0	89.7	91.5	93.2	97.0	72.9	134.1	251.1	87.6	70.7	-	113.6	100.7	-	96.8
99.7	77.9	93.3	107.0	94.9	97.0	122.3	195.2	93.0	78.3	-	112.6	98.2	-	100.0
99.6	63.7	88.7	101.8	94.3	97.1	120.0	205.8	79.8	78.5	-	111.6	94.4	-	91.0
104.1	84.7	88.4	101.6	95.3	94.1	116.9	208.5	74.4	74.6	-	106.0	97.6	-	93.5
110.6	78.4	87.9	100.1	98.3	93.2	118.8	224.6	70.9	77.4	-	100.0	100.6	-	96.6
105.3	73.6	87.4	101.1	102.6	91.7	132.4	232.4	71.8	82.0	-	145.0	100.9	-	100.1
100.1	76.4	91.3	100.4	103.7	86.7	139.1	249.2	78.1	81.6	-	145.3	100.6	-	100.6
105.3	94.4	88.4	102.2	99.7	80.8	131.9	238.5	83.9	73.8	-	122.0	103.3	-	104.5
106.5	77.6	92.5	97.4	100.6	81.0	126.6	240.0	81.2	73.0	-	102.5	100.6	-	97.9
105.6	90.5	92.2	99.8	99.0	73.7	127.6	249.8	85.2	73.6	-	89.3	102.1	-	99.7
105.5	89.6	90.8	98.1	95.4	73.2	135.0	254.7	91.2	74.0	-	106.1	100.8	-	96.9
103.8	89.1	91.5	81.8	96.7	71.8	139.7	248.7	86.4	64.4	-	145.4	99.2	-	93.9
112.7	88.9	92.9	80.5	97.1	76.2	141.7	260.5	99.8	57.0	-	124.3	101.7	-	94.1
109.9	79.5	92.2	85.0	99.1	74.5	144.1	274.5	101.4	59.8	-	115.0	100.8	-	95.1
10.2%	2.1%	-1.2%	-20.6%	4.4%	-23.2%	17.8%	40.6%	9.0%	-23.6%	-	2.1%	2.6%	-	-4.9%
99.8	73.0	91.8	104.2	95.8	94.4	118.3	200.7	81.4	85.6	-	112.1	98.0	-	99.7
103.0	81.8	87.4	99.6	99.1	92.3	127.3	215.0	77.8	76.2	-	129.0	100.6	-	100.2
106.8	79.6	91.7	99.3	98.7	85.3	130.0	240.0	84.0	72.8	-	111.9	101.5	-	100.0
107.0	87.4	90.7	92.5	98.8	73.7	135.9	254.8	85.1	70.1	-	120.0	99.4	-	94.0
97.5	83.2	91.7	111.0	95.1	93.4	118.3	204.3	80.3	86.3	-	113.1	97.4	-	97.6
102.2	67.9	89.1	102.3	96.5	94.7	123.7	204.5	83.2	79.9	-	117.3	99.5	-	100.4
105.7	87.7	89.0	101.8	98.6	91.3	122.0	203.8	79.6	75.3	-	119.7	101.1	-	99.9
103.8	78.0	87.5	98.1	99.7	93.9	127.2	217.5	74.6	76.4	-	126.7	101.1	-	100.7
99.5	79.8	85.8	98.9	99.1	91.6	132.8	223.6	79.1	76.8	-	140.7	99.7	-	100.1
107.8	74.2	90.4	100.3	98.6	89.2	128.8	238.6	82.4	76.2	-	111.5	100.8	-	98.4
104.3	89.8	90.7	100.8	96.8	84.5	131.0	244.8	85.3	72.5	-	113.0	102.7	-	104.2
108.2	74.9	94.0	96.8	100.8	82.1	130.1	236.6	84.3	69.8	-	111.3	101.1	-	97.5
106.1	89.1	91.6	97.9	100.8	75.3	133.5	253.6	84.2	71.0	-	108.1	100.7	-	96.1
107.6	86.1	90.4	94.8	97.6	73.7	136.1	255.5	85.6	71.6	-	120.9	99.7	-	95.0
107.2	87.1	90.0	84.8	98.1	72.2	138.0	255.4	85.5	67.8	-	131.1	97.9	-	90.8
109.9	85.0	95.6	83.2	96.6	74.0	130.1	271.7	89.9	64.2	-	100.8	98.6	-	89.4
107.5	84.9	90.6	88.2	99.3	71.7	139.4	287.3	87.5	65.9	-	115.5	100.0	-	92.8
-2.2%	-0.1%	-5.2%	6.0%	2.8%	-3.1%	7.1%	5.7%	-2.7%	2.6%	-	14.6%	1.4%	-	3.8%

(4) 生産者製品在庫率指数

	製 造 工 業	製 造							(旧)			輸 送 機 械 工 業	窯 業 ・ 土 石 製 品 工 業
		鉄 鋼 業 工 業	非 鉄 金 属 工 業	金 属 製 品 工 業	は ん 用 ・ 生 産 用 ・ 機 務 用 機 械 工 業	は ん 用 機 械 工 業	生 産 用 機 械 工 業	業 務 用 機 械 工 業	電 気 機 械 工 業				
										ウ ェ イ ト	ウ ェ イ ト		
ウ ェ イ ト	9880.8	1395.4	236.9	835.7	2028.6	813.9	1187.9	26.8	1149.0	158.2	160.6		
原 指 数	平 成 25 年	109.4	101.2	116.4	92.0	88.6	105.2	77.6	73.8	133.7	111.6	136.1	
	平 成 26 年	106.4	100.9	105.8	94.9	86.9	105.3	74.8	62.2	124.1	111.5	129.4	
	平 成 27 年	114.6	109.0	118.0	97.4	107.4	112.9	104.4	73.8	134.8	121.8	325.0	
	平 成 28 年	109.4	104.9	120.5	98.6	98.9	108.1	92.2	118.0	138.4	149.1	134.3	
	平 成 29 年	105.0	102.7	113.0	99.4	79.9	99.8	65.5	110.8	136.2	166.0	126.8	
	平 成 29 年	I 期	101.6	95.4	110.3	100.2	78.9	92.3	68.9	115.7	131.8	162.9	120.9
		II 期	106.5	106.9	114.5	98.2	79.9	96.4	67.7	119.7	130.0	187.1	130.2
		III 期	109.5	105.2	115.8	99.3	79.5	96.7	67.3	97.3	154.2	162.0	132.1
		IV 期	102.3	103.3	111.3	100.0	81.1	113.7	58.2	110.3	129.0	151.9	124.0
	平 成 29 年	2 月	101.5	98.9	111.3	104.4	75.2	98.0	58.9	101.9	128.5	195.5	121.4
		3 月	90.2	91.1	101.9	92.0	67.3	71.5	64.0	87.4	108.6	96.9	112.9
		4 月	101.1	107.1	112.6	98.5	79.7	97.2	66.5	135.6	114.9	144.1	124.7
		5 月	112.3	109.9	118.5	102.3	86.9	108.3	71.1	134.6	138.2	232.6	131.8
		6 月	106.1	103.7	112.5	93.9	73.2	83.8	65.5	88.8	136.8	184.5	134.1
		7 月	109.0	107.4	115.8	98.4	72.5	85.2	63.8	76.4	160.7	106.5	133.7
		8 月	116.6	110.0	121.7	99.3	93.3	110.8	80.2	142.2	175.7	173.6	135.3
		9 月	103.0	98.2	109.9	100.2	72.7	94.2	57.9	73.3	126.2	205.9	127.3
		10 月	106.5	106.8	109.2	97.4	91.0	138.9	57.6	120.1	143.1	122.1	117.8
		11 月	99.8	99.6	108.1	97.4	79.7	107.7	59.8	111.1	129.0	147.0	124.0
		12 月	100.5	103.5	116.6	105.1	72.7	94.4	57.2	99.8	114.8	186.5	130.3
平 成 30 年		1 月	114.5	109.0	123.2	117.6	84.8	108.8	67.0	142.7	137.3	193.7	137.4
2 月	106.6	104.8	112.6	112.8	74.6	97.4	57.7	128.0	128.0	146.8	158.3		
前年同月比 (%)	5.0%	6.0%	1.2%	8.0%	-0.8%	-0.6%	-2.0%	25.6%	-0.4%	-24.9%	30.4%		
季 節 調 整 指 数	平 成 29 年	I 期	103.5	99.3	111.6	95.7	83.2	93.1	75.5	114.6	135.9	168.7	109.8
		II 期	102.3	99.9	115.7	103.3	78.4	91.9	68.0	122.4	129.8	185.2	115.8
		III 期	108.8	105.3	112.3	100.2	81.2	102.3	66.3	93.6	148.6	155.2	133.4
		IV 期	105.5	106.8	112.4	99.5	76.9	112.0	53.8	109.6	130.6	155.3	161.0
	平 成 29 年	2 月	102.2	100.7	111.7	97.8	79.1	98.0	66.5	104.4	129.8	214.8	107.0
		3 月	104.8	100.1	108.0	99.8	87.1	92.1	81.1	107.8	144.9	111.2	105.5
		4 月	102.3	100.0	118.6	106.5	78.0	90.1	70.8	137.4	118.9	155.6	116.6
		5 月	104.5	99.7	116.3	102.8	80.1	92.8	66.9	132.5	130.9	184.6	106.5
		6 月	100.2	100.1	112.1	100.5	77.2	92.7	66.4	97.3	139.6	215.3	124.4
		7 月	108.5	110.5	117.8	103.9	74.8	91.0	63.5	85.8	157.2	121.8	125.6
		8 月	108.7	104.0	111.4	93.9	87.8	110.1	72.1	117.3	163.1	136.0	129.4
		9 月	109.2	101.4	107.6	102.9	80.9	105.7	63.2	77.7	125.6	207.9	145.1
		10 月	111.7	112.8	113.3	98.3	85.4	132.9	53.5	105.9	141.2	132.8	151.2
		11 月	104.8	105.0	110.7	98.2	77.6	109.2	57.3	103.9	137.8	182.2	167.5
		12 月	100.1	102.6	113.2	102.1	67.6	94.0	50.5	119.1	112.7	150.9	164.3
		平 成 30 年	1 月	104.7	109.8	120.4	101.2	75.1	90.5	63.1	119.0	115.3	177.7
	2 月	107.3	106.8	113.0	105.7	78.5	97.4	65.2	131.1	129.3	161.3	139.5	
前月比 (%)	2.5%	-2.7%	-6.1%	4.4%	4.5%	7.6%	3.3%	10.2%	12.1%	-9.2%	11.4%		

平成22年=100

化学工業	石油・石炭製品工業	プラスチック製品工業	パルプ・紙・紙加工品工業	繊維工業	食料品工業	その他工業						産 業 公 益 機 械 総 合 事 業 工 業	(参考)	
							ゴム製品工業	家 具 工 業	木材・木製品工業	印 刷 業	その他製品工業			
														1893.2
128.7	95.3	115.3	107.9	105.5	103.8	115.2	152.9	115.3	67.8	-	108.2	109.4	-	105.2
127.6	91.3	99.7	104.0	101.4	129.3	118.0	120.9	116.8	X	-	148.9	106.4	-	100.9
112.5	96.7	92.1	110.5	117.7	127.8	107.0	135.0	74.0	X	-	161.9	114.6	-	117.5
109.0	85.7	84.9	93.9	125.6	129.0	115.0	196.9	68.5	X	-	149.2	109.4	-	114.9
109.7	90.1	75.4	93.6	118.1	112.5	143.0	338.5	67.7	X	-	144.6	105.0	-	103.4
108.4	66.5	79.8	101.1	117.6	125.9	121.5	272.2	70.7	X	-	110.3	101.6	-	101.1
114.4	103.3	74.1	95.4	119.5	121.6	138.6	323.3	59.7	X	-	150.7	106.5	-	102.3
114.1	107.0	75.8	93.3	123.1	116.7	152.2	369.2	72.5	X	-	148.1	109.5	-	109.1
101.9	83.6	72.0	84.4	112.4	85.8	159.4	389.4	68.1	X	-	169.3	102.3	-	101.0
102.5	76.5	82.1	109.6	122.9	130.2	115.7	255.6	75.7	X	-	93.6	101.5	-	99.2
99.7	57.6	75.2	89.5	105.8	112.8	107.9	262.7	52.8	X	-	93.9	90.2	-	82.9
107.2	110.7	75.6	93.7	103.3	116.0	117.2	306.8	57.5	X	-	85.8	101.1	-	94.9
119.7	100.3	77.2	101.5	128.4	127.4	139.3	354.9	58.9	X	-	125.8	112.3	-	111.5
116.2	99.0	69.5	91.0	126.7	121.5	159.4	308.1	62.6	X	-	240.5	106.1	-	100.4
121.4	86.3	75.1	92.2	115.6	122.1	172.9	405.4	69.0	X	-	202.5	109.0	-	104.5
111.9	141.6	77.5	101.5	119.3	120.1	149.9	359.0	79.7	X	-	136.1	116.6	-	125.5
108.9	93.0	74.8	86.3	134.3	107.8	133.9	343.1	68.8	X	-	105.8	103.0	-	97.4
104.6	101.3	71.9	87.1	112.8	90.1	150.2	398.1	70.3	X	-	121.5	106.5	-	110.4
100.9	79.3	69.9	87.3	103.3	86.7	153.2	371.8	72.0	X	-	152.9	99.8	-	99.9
100.3	70.3	74.1	78.8	121.1	80.6	174.8	398.4	61.9	X	-	233.5	100.5	-	92.6
129.4	80.6	84.0	88.6	123.2	106.6	172.6	453.2	88.5	X	-	139.0	114.5	-	108.0
114.5	72.1	82.3	89.5	135.3	101.4	153.1	437.1	75.1	X	-	95.7	106.6	-	96.4
11.7%	-5.8%	0.2%	-18.3%	10.1%	-22.1%	32.3%	71.0%	-0.8%	X	-	2.2%	5.0%	-	-2.8%
109.7	76.6	80.4	100.3	118.6	120.4	128.0	280.7	65.8	X	-	137.9	103.5	-	104.5
106.6	95.8	70.8	94.3	113.5	120.4	141.0	317.1	63.4	X	-	152.8	102.3	-	100.8
112.4	95.9	76.3	91.9	126.0	113.7	144.9	375.6	72.0	X	-	130.5	108.8	-	108.1
112.5	89.4	74.6	87.3	115.2	93.6	157.7	381.1	69.9	X	-	155.7	105.5	-	99.8
100.3	91.0	79.3	107.8	123.9	121.2	128.4	270.4	65.8	X	-	145.9	102.2	-	100.8
116.2	67.4	78.3	95.7	113.0	120.6	135.1	293.7	67.7	X	-	138.4	104.8	-	106.7
112.8	102.1	73.8	97.5	108.2	122.0	139.5	302.6	66.2	X	-	137.5	102.3	-	94.6
109.1	89.3	70.9	94.9	117.6	121.2	139.9	340.7	56.6	X	-	142.2	104.5	-	103.5
97.9	96.1	67.6	90.4	114.6	118.0	143.7	307.9	67.3	X	-	178.8	100.2	-	104.3
116.6	79.1	74.5	96.2	116.1	121.7	143.7	431.8	72.3	X	-	120.3	108.5	-	105.9
100.5	129.0	76.5	91.9	120.8	111.5	143.0	343.2	71.0	X	-	138.0	108.7	-	115.6
120.0	79.5	77.8	87.7	141.2	107.9	148.1	351.8	72.8	X	-	133.1	109.2	-	102.9
115.4	102.4	75.7	93.0	119.2	95.5	155.3	408.5	73.1	X	-	116.7	111.7	-	108.3
116.4	84.4	74.1	86.9	106.8	92.7	144.5	348.0	69.1	X	-	140.0	104.8	-	101.8
105.7	81.4	74.0	82.0	119.7	92.7	173.3	386.9	67.6	X	-	210.4	100.1	-	89.3
118.7	87.8	85.5	82.9	118.0	94.5	147.7	422.6	67.6	X	-	125.5	104.7	-	94.6
112.0	85.8	79.5	88.0	136.4	94.4	170.0	462.5	65.3	X	-	149.1	107.3	-	97.9
-5.6%	-2.3%	-7.0%	6.2%	15.6%	-0.1%	15.1%	9.4%	-3.4%	X	-	18.8%	2.5%	-	3.5%

6 統計表 / 特殊分類別指数

(1) 生産指数

平成22年=100

	最 終 需 要 財	投 資 財		消 費 財				生 産 財					
		資 本 財	建 設 財	耐 久 消 費 財	非 耐 久 消 費 財	工 業 用 生 産 財	そ の 他 用 生 産 財						
ウ ェ イ ト	4516.5	1719.5	1093.9	625.6	2797.0	643.4	2153.6	5483.5	4594.6	888.9			
原 指 数	平成25年	96.6	106.0	103.1	111.1	90.9	66.4	98.2	112.5	117.5	86.8		
	平成26年	98.8	109.1	109.2	108.8	92.5	67.0	100.1	114.3	122.3	72.5		
	平成27年	97.3	107.0	108.4	104.5	91.4	62.1	100.2	112.6	119.3	78.2		
	平成28年	99.2	101.4	101.3	101.7	97.9	65.4	107.6	104.7	110.4	75.3		
	平成29年	98.6	106.3	107.9	103.3	93.8	74.2	99.7	112.1	119.5	74.0		
	平成29年 期	期	103.0	116.9	109.0	130.7	94.4	69.9	101.7	111.6	118.6	75.7	
		期	99.4	100.4	103.8	94.5	98.7	77.3	105.2	111.6	119.2	72.3	
		期	97.3	103.4	108.5	94.4	93.5	72.9	99.7	110.2	117.9	70.5	
		期	94.6	104.3	110.5	93.6	88.7	76.6	92.3	115.1	122.4	77.3	
	平成29年	2月	102.5	113.6	108.0	123.2	95.7	70.7	103.1	111.7	119.1	73.5	
		3月	112.2	124.6	120.5	131.8	104.5	74.4	113.6	121.4	127.7	88.5	
		4月	98.6	101.7	103.0	99.5	96.6	76.8	102.6	114.6	121.9	77.2	
		5月	89.5	90.3	100.0	73.3	89.0	70.3	94.6	107.3	114.9	67.9	
		6月	110.1	109.3	108.5	110.7	110.6	84.7	118.4	112.8	120.7	71.8	
		7月	102.6	100.2	104.9	91.9	104.1	79.0	111.6	107.3	114.8	68.7	
		8月	91.0	103.4	102.4	105.0	83.4	65.3	88.7	105.9	113.3	67.2	
		9月	98.3	106.6	118.2	86.4	93.1	74.3	98.8	117.5	125.6	75.6	
		10月	92.0	98.2	110.2	77.3	88.2	76.0	91.8	116.2	122.8	81.9	
		11月	91.2	100.8	111.5	82.1	85.3	80.3	86.8	114.3	121.9	75.1	
		12月	100.6	113.9	109.7	121.3	92.5	73.5	98.2	114.9	122.6	75.0	
		平成30年	1月	83.8	104.0	103.0	105.7	71.5	64.5	73.5	101.3	108.1	66.0
	2月		99.8	99.5	112.7	76.4	100.0	69.8	108.9	110.3	118.1	69.6	
	前年同月比(%)	-2.6%	-12.4%	4.4%	-38.0%	4.5%	-1.3%	5.6%	-1.3%	-0.8%	-5.3%		
	季 節 調 整 指 数	平成29年 期	期	104.1	109.1	103.4	125.4	101.3	74.8	109.0	111.4	118.1	75.9
			期	99.1	106.5	111.1	98.8	94.7	71.1	101.5	111.4	118.4	74.1
			期	99.0	106.3	109.1	97.8	94.8	73.2	101.5	112.0	119.9	72.0
			期	93.2	106.6	111.1	98.1	85.6	78.1	88.2	113.0	120.8	73.4
		平成29年	2月	107.9	114.8	107.6	128.1	104.9	76.3	113.5	113.1	120.2	77.6
3月			100.8	97.3	95.4	108.0	104.1	76.5	112.7	112.8	119.4	78.1	
4月			102.2	113.7	115.2	107.3	94.3	72.4	100.1	116.1	123.6	77.4	
5月			90.9	95.4	110.6	70.8	88.7	68.5	95.1	109.3	116.2	72.8	
6月			104.1	110.5	107.5	118.2	101.1	72.4	109.3	108.7	115.5	72.1	
7月			100.4	107.3	107.9	102.2	95.6	69.2	104.1	112.1	120.4	71.4	
8月			98.8	111.8	108.9	112.2	91.2	72.3	97.2	110.0	117.0	73.4	
9月			97.7	99.7	110.4	78.9	97.5	78.0	103.3	113.9	122.3	71.1	
10月			89.3	96.0	112.1	69.1	84.4	76.5	87.7	112.7	119.7	76.2	
11月			88.5	101.2	111.2	81.4	81.2	79.6	81.8	111.7	119.6	71.4	
12月			101.7	122.5	110.0	143.8	91.2	78.2	95.0	114.6	123.0	72.7	
平成30年			1月	90.7	104.8	110.8	105.6	80.6	70.3	82.6	106.0	112.0	72.4
		2月	105.0	98.8	110.7	78.0	110.3	75.9	120.8	113.1	120.7	73.9	
前月比(%)		15.8%	-5.7%	-0.1%	-26.1%	36.8%	8.0%	46.2%	6.7%	7.8%	2.1%		

(2) 生産者出荷指数

平成22年=100

	最 終 需 要 財	投 資 財			消 費 財			生 産 財				
			資 本 財	建 設 財		耐 久 消 費 財	非 耐 久 消 費 財		工 業 用 生 産 財	そ の 他 用 生 産 財		
ウ エ イ ト	4096.0	1778.3	1135.3	643.0	2317.7	634.2	1683.5	5904.0	4745.5	1158.5		
原 指 数	平成25年	100.3	109.9	111.4	107.1	93.1	79.1	98.3	93.1	91.9	98.1	
	平成26年	103.2	113.6	119.4	103.3	95.2	82.2	100.1	93.2	93.5	91.8	
	平成27年	101.3	112.2	119.2	99.8	93.0	74.3	100.0	92.6	92.4	93.4	
	平成28年	104.6	107.9	113.9	97.3	102.0	89.5	106.7	91.3	89.5	98.5	
	平成29年	111.0	115.1	125.0	97.6	108.0	127.6	100.6	93.2	93.2	93.5	
	平成29年	I期	115.0	124.4	127.9	118.4	107.8	127.3	100.5	93.5	92.8	96.2
		II期	107.8	107.3	116.4	91.0	108.3	124.6	102.3	91.3	92.0	88.3
		III期	110.2	113.4	126.1	90.9	107.8	125.1	101.2	92.4	92.4	92.5
		IV期	111.1	115.2	129.4	90.0	108.0	133.6	98.3	95.7	95.4	96.9
	平成29年	2月	115.0	123.9	130.7	112.0	108.1	128.0	100.6	91.5	91.2	93.0
		3月	126.9	135.5	143.1	122.1	120.3	144.0	111.4	101.1	100.2	104.8
		4月	107.6	107.0	114.3	94.0	108.1	125.8	101.5	91.9	93.5	85.3
		5月	99.2	97.5	110.4	74.7	100.6	111.7	96.4	88.4	88.0	89.9
		6月	116.7	117.3	124.6	104.4	116.3	136.2	108.9	93.6	94.6	89.6
		7月	113.6	110.7	122.4	90.2	115.9	130.6	110.3	92.8	92.5	94.4
		8月	105.4	111.7	119.2	98.4	100.6	111.5	96.5	89.2	88.9	90.1
		9月	111.5	117.7	136.8	84.0	106.8	133.2	96.8	95.3	95.8	93.1
		10月	106.3	110.8	129.3	78.3	102.8	126.0	94.0	94.9	95.7	91.4
		11月	108.9	113.3	130.9	82.1	105.6	138.3	93.3	96.6	96.6	96.5
		12月	118.0	121.4	128.1	109.5	115.5	136.4	107.6	95.7	93.9	102.9
平成30年		1月	99.4	109.8	116.9	97.3	91.4	118.8	81.0	87.9	88.2	86.3
	2月	110.6	108.7	126.8	76.7	112.1	132.2	104.6	93.5	92.5	97.6	
前年同月比(%)	-3.8%	-12.3%	-3.0%	-31.5%	3.7%	3.3%	4.0%	2.2%	1.4%	4.9%		
季 節 調 整 指 数	平成29年	I期	113.4	115.9	120.1	111.8	111.6	121.9	106.2	91.7	91.0	94.7
		II期	111.2	115.0	125.4	96.2	108.6	128.2	102.0	92.5	92.9	91.8
		III期	111.0	115.2	126.0	93.5	107.9	123.7	101.4	94.2	94.3	93.1
		IV期	109.2	117.1	131.1	92.5	103.9	136.3	93.5	94.3	94.4	93.0
	平成29年	2月	117.7	124.7	131.3	114.1	112.8	124.2	107.8	91.7	91.2	93.5
		3月	110.1	105.2	110.6	98.7	114.4	120.5	109.9	92.3	91.3	97.1
		4月	114.3	118.9	126.8	103.9	110.3	134.4	102.7	94.2	95.3	88.7
		5月	104.9	106.4	125.6	73.9	104.0	122.0	98.0	90.3	90.0	95.6
		6月	114.4	119.7	123.9	110.9	111.6	128.1	105.3	93.1	93.5	91.0
		7月	111.0	114.9	124.4	98.2	107.9	119.9	103.1	95.2	94.7	95.2
		8月	112.0	121.7	129.2	104.2	105.1	119.8	99.8	93.2	93.7	91.8
		9月	110.0	109.0	124.3	78.0	110.8	131.5	101.2	94.2	94.4	92.3
		10月	105.1	108.4	130.0	71.6	102.2	133.3	92.1	92.4	93.2	89.9
		11月	105.7	112.8	129.3	81.7	101.0	138.6	88.7	93.6	93.6	94.2
		12月	116.9	130.0	134.0	124.1	108.6	137.1	99.8	96.9	96.5	95.0
		平成30年	1月	106.8	111.5	124.0	96.3	102.4	129.4	90.1	89.7	90.1
2月	113.0		108.5	126.7	77.8	117.4	128.8	112.8	94.5	93.2	100.2	
前月比(%)	5.8%	-2.7%	2.2%	-19.2%	14.6%	-0.5%	25.2%	5.4%	3.4%	14.3%		

(3) 生産者製品在庫指数

平成22年=100

	最 終 需 要 財	投 資 財			消 費 財			生 産 財				
			資 本 財	建 設 財		耐 久 消 費 財	非 耐 久 消 費 財		工 業 用 生 産 財	そ の 他 用 生 産 財		
ウ エ イ ト	3933.9	2395.9	1810.8	585.1	1538.0	580.7	957.3	6066.1	5580.6	485.5		
原 指 数	平成25年	105.3	105.1	102.1	114.3	105.6	105.5	105.6	102.0	102.9	91.7	
	平成26年	104.2	105.8	106.3	104.0	101.8	102.5	101.4	101.0	102.3	86.2	
	平成27年	120.3	133.9	144.1	102.4	99.1	104.5	95.9	101.7	103.8	77.4	
	平成28年	110.1	118.2	124.9	97.5	97.4	93.9	99.5	99.5	101.2	80.0	
	平成29年	99.2	103.3	105.2	97.2	92.9	81.5	99.9	100.3	102.3	77.5	
	平成29年	I期	99.9	106.0	109.3	95.6	90.4	75.3	99.5	96.1	98.4	70.0
		II期	97.9	100.4	101.4	97.2	93.9	81.7	101.3	100.8	103.1	75.5
		III期	101.4	104.8	107.6	96.1	96.1	86.7	101.9	101.6	103.5	80.0
		IV期	97.7	101.8	102.5	99.9	91.3	82.1	96.9	102.6	104.2	84.5
	平成29年	2月	99.7	105.1	108.0	96.3	91.2	77.2	99.8	97.2	99.1	75.3
		3月	93.8	97.7	98.4	95.6	87.8	69.6	98.8	94.8	97.5	64.1
		4月	95.3	99.1	99.6	97.4	89.3	74.4	98.4	99.1	101.0	77.5
		5月	97.3	100.0	100.4	98.6	93.3	83.1	99.5	102.6	105.0	75.7
		6月	101.0	102.2	104.3	95.7	99.1	87.7	106.0	100.8	103.3	73.2
		7月	102.3	102.8	105.8	93.4	101.6	92.0	107.4	99.5	101.5	77.0
		8月	104.0	109.9	114.1	96.9	94.8	86.8	99.7	102.8	104.2	86.6
		9月	97.9	101.7	102.9	98.0	92.0	81.3	98.5	102.4	104.7	76.3
		10月	99.4	105.2	107.0	99.9	90.3	79.0	97.1	103.9	105.3	86.7
		11月	98.3	101.3	101.2	101.5	93.6	87.4	97.4	102.4	103.8	86.0
		12月	95.5	99.0	99.2	98.4	90.1	79.8	96.3	101.6	103.4	80.8
平成30年		1月	97.0	99.7	99.5	100.2	92.8	82.6	99.0	104.8	106.7	83.6
	2月	96.6	100.5	100.6	100.4	90.6	81.4	96.2	103.4	105.4	80.4	
前年同月比(%)	-3.1%	-4.4%	-6.9%	4.3%	-0.7%	5.4%	-3.6%	6.4%	6.4%	6.8%		
季 節 調 整 指 数	平成29年	I期	99.8	105.2	107.7	97.3	92.1	80.4	99.6	96.5	98.5	73.4
		II期	101.0	105.5	107.8	97.9	93.7	80.1	101.8	100.2	102.2	77.9
		III期	100.4	105.0	108.0	95.8	92.4	82.2	98.6	102.1	104.6	76.3
		IV期	95.9	97.7	97.7	98.0	93.7	83.4	99.9	102.3	103.9	81.8
	平成29年	2月	97.1	101.2	102.5	97.9	91.1	78.0	100.4	96.9	98.4	80.1
		3月	100.9	105.9	108.1	98.8	94.6	84.9	99.7	98.1	100.7	69.6
		4月	101.3	105.7	107.5	99.5	94.7	80.6	102.2	100.7	102.5	81.5
		5月	100.9	105.8	108.1	98.1	93.2	80.4	101.7	100.5	102.7	76.3
		6月	100.9	104.9	107.9	96.0	93.2	79.3	101.4	99.3	101.3	76.0
		7月	99.2	102.5	105.8	94.1	92.1	80.5	98.2	101.4	104.0	74.6
		8月	103.3	110.5	115.0	96.3	91.5	83.0	97.2	102.0	104.1	81.9
		9月	98.6	101.9	103.3	97.0	93.6	83.2	100.4	103.0	105.8	72.4
		10月	97.0	101.0	102.1	97.7	91.8	79.8	99.0	103.4	104.8	83.2
		11月	96.8	98.4	98.6	97.4	94.5	86.1	99.5	102.1	103.9	81.4
		12月	93.8	93.6	92.3	98.8	94.9	84.4	101.2	101.5	103.0	80.9
		平成30年	1月	92.6	94.0	92.1	100.4	91.4	81.9	97.7	102.9	104.5
2月	94.1		96.8	95.5	102.0	90.5	82.2	96.8	103.1	104.6	85.5	
前月比(%)	1.6%	3.0%	3.7%	1.6%	-1.0%	0.4%	-0.9%	0.2%	0.1%	2.4%		

(4) 生産者製品在庫率指数

平成22年=100

	最 終 需 要 財	投 資 財			消 費 財			生 産 財				
		資本財	建設財	消費財	耐 久	非 耐 久	工業用	その他用	生産財	生産財		
					消費財	消費財						
ウ エ イ ト	3913.2	2383.0	1803.3	579.7	1530.2	573.1	957.1	5967.6	5503.9	463.7		
原 指 数	平成25年	108.6	102.0	99.1	111.2	118.9	119.7	118.4	109.8	111.2	93.7	
	平成26年	104.3	98.2	96.2	104.4	113.7	115.6	112.5	107.8	109.2	90.8	
	平成27年	118.1	116.3	118.6	109.0	120.9	122.2	120.2	112.2	114.6	84.6	
	平成28年	115.0	109.4	110.5	106.2	123.7	119.3	126.4	105.7	107.9	79.0	
	平成29年	105.0	97.5	95.7	103.0	116.7	109.6	121.0	105.0	107.1	80.2	
	平成29年	I期	104.2	97.9	97.2	100.3	113.9	96.0	124.6	100.0	102.9	65.1
		II期	104.7	94.0	90.3	105.6	121.1	115.2	124.6	107.8	109.6	86.2
		III期	110.9	102.8	101.5	106.6	123.6	121.0	125.2	108.7	109.8	95.1
		IV期	100.2	95.1	93.6	99.5	108.2	106.1	109.5	103.6	106.1	74.3
	平成29年	2月	101.5	94.0	90.8	104.1	113.3	96.7	123.2	101.5	104.0	71.7
		3月	89.0	82.3	78.9	93.0	99.3	78.4	111.8	91.1	94.1	55.0
		4月	97.1	91.8	88.3	102.8	105.2	98.7	109.1	103.7	104.9	90.5
		5月	109.4	97.5	93.7	109.3	127.8	125.9	128.9	114.3	116.4	88.8
		6月	107.5	92.8	89.0	104.8	130.3	121.0	135.9	105.3	107.5	79.4
		7月	109.9	100.0	98.0	106.0	125.4	124.1	126.1	108.4	110.4	85.1
		8月	123.2	120.0	122.8	111.3	128.0	128.9	127.5	112.4	112.0	117.2
		9月	99.7	88.3	83.8	102.4	117.4	109.9	122.0	105.2	107.1	82.9
		10月	106.0	103.6	105.4	97.8	109.9	109.9	109.9	106.8	108.6	85.6
		11月	97.1	90.3	87.8	98.1	107.6	112.6	104.6	101.5	103.9	73.2
		12月	97.5	91.3	87.7	102.5	107.1	95.7	113.9	102.4	105.7	64.0
平成30年		1月	112.4	100.0	97.9	106.4	131.9	116.2	141.2	115.9	118.7	83.4
2月	102.2	93.8	89.6	106.9	115.2	101.4	123.4	109.6	112.5	75.4		
前年同月比(%)	0.7%	-0.2%	-1.3%	2.7%	1.7%	4.9%	0.2%	8.0%	8.2%	5.2%		
季 節 調 整 指 数	平成29年	I期	106.9	101.0	100.0	103.3	117.5	105.5	123.2	101.7	103.9	71.2
		II期	101.5	94.4	92.3	101.4	112.3	104.7	118.0	102.4	104.1	83.6
		III期	110.7	104.3	104.3	104.5	121.8	117.5	124.8	107.6	109.7	84.1
		IV期	101.1	91.1	87.8	103.0	115.7	110.7	118.4	109.0	111.6	80.2
	平成29年	2月	103.5	92.5	88.8	105.7	119.2	101.7	127.8	101.6	103.2	79.8
		3月	111.3	109.4	110.5	102.9	118.3	110.4	121.4	101.1	104.3	62.9
		4月	97.9	91.9	88.9	102.4	105.6	97.1	116.0	105.2	106.6	91.2
		5月	101.1	93.0	90.3	101.9	112.5	104.6	116.6	105.9	107.8	83.8
		6月	105.4	98.3	97.6	99.9	118.7	112.3	121.5	96.1	97.9	75.7
		7月	109.8	105.1	104.4	107.4	117.4	118.0	118.9	107.5	110.3	76.5
		8月	115.5	112.6	115.6	103.9	121.3	120.4	121.5	104.5	104.5	103.5
		9月	106.7	95.2	92.8	102.1	126.6	114.1	133.9	110.9	114.4	72.3
		10月	106.7	102.7	102.0	104.2	114.4	109.5	117.6	114.4	116.7	87.6
		11月	100.3	89.4	86.3	100.3	115.1	116.1	113.7	107.9	111.1	76.7
		12月	96.3	81.1	75.0	104.4	117.7	106.6	124.0	104.6	107.1	76.3
		平成30年	1月	97.6	86.1	80.8	103.8	117.6	107.3	122.6	110.7	111.9
2月	104.2	92.4	87.6	108.5	121.2	106.6	128.0	109.7	111.7	83.9		
前月比(%)	6.8%	7.3%	8.4%	4.5%	3.1%	-0.7%	4.4%	-0.9%	-0.2%	-2.3%		

用語の解説

大阪府工業指数は、大阪府内の製造工業の動向を総合的に把握することを目的として作成しています。また、景気動向判断をはじめとする経済分析や地域間比較をするための重要な指標の1つとなっています。

- 1 **基準年次** 基準年次は平成22年(2010年)。指数値は平成22年を100.0とした比率で示し、ウェイトは平成22年の産業構造によって作成しています。
- 2 **指数の分類** 日本標準産業分類を基本とした業種分類、財の用途に着目した特殊分類の2種類を作成しています。

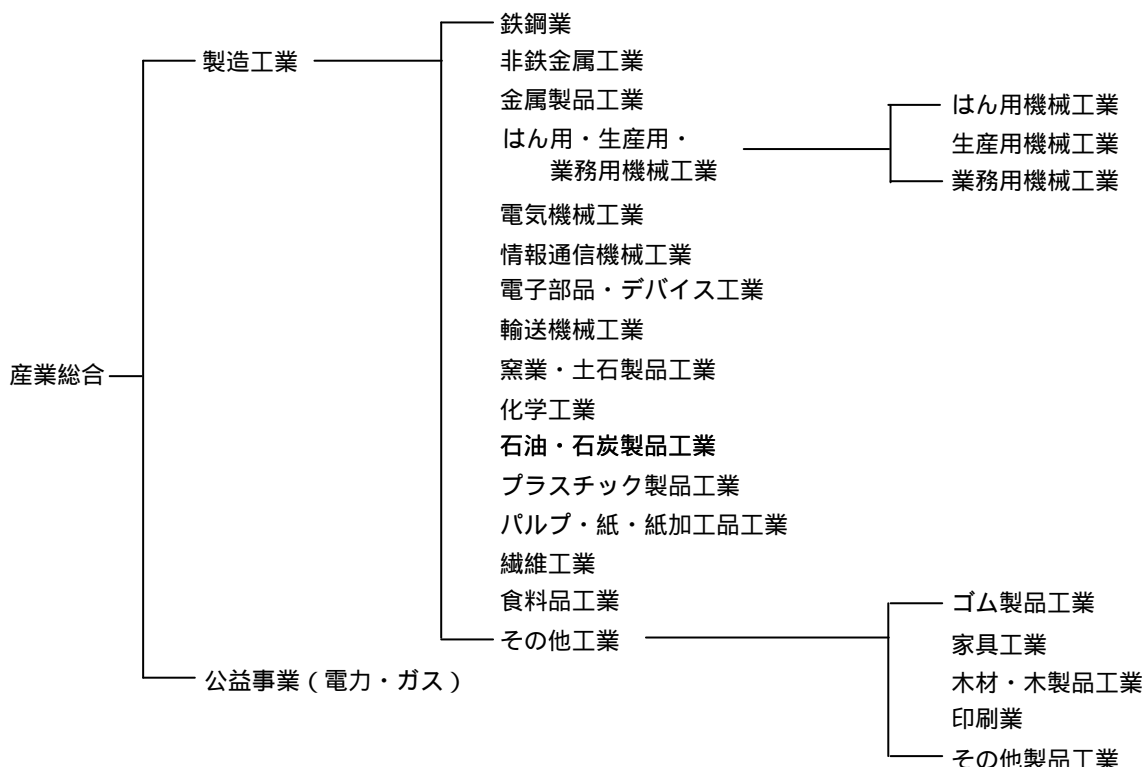
(1) 業種分類

業種分類は日本標準産業分類の第12回改定(平成21年3月統計基準設定)における中分類に準じて作成していますが、利用上の便宜から、若干の組替えを行っています。

業種分類の総合指数は、「製造工業」で作成しています。また、参考業種として、電力・ガス事業の「公益事業」を作成し、製造工業と公益事業を合計した「産業総合」を作成しています。

在庫及び在庫率指数では、情報通信機械工業及び電子部品・デバイス工業の採用品目が十分とれないため、電気機械工業、情報通信機械工業、電子部品・デバイス工業を一括りにした「(旧)電気機械工業」で作成しています。また、生産、出荷、在庫及び在庫率指数では、参考業種として、はん用・生産用・業務用機械工業、電気機械工業、情報通信機械工業、電子部品・デバイス工業、輸送機械工業を一括りにした「機械工業」を作成しています。

【業種分類 体系図】



(2) 特殊分類

特殊分類は、製品の経済的用途に着目した財別の格付けをしたもので、財分類ともいいます。まず、最終需要に向けられるものを「最終需要財」、生産活動に再投入されるものを「生産財」に分類します。

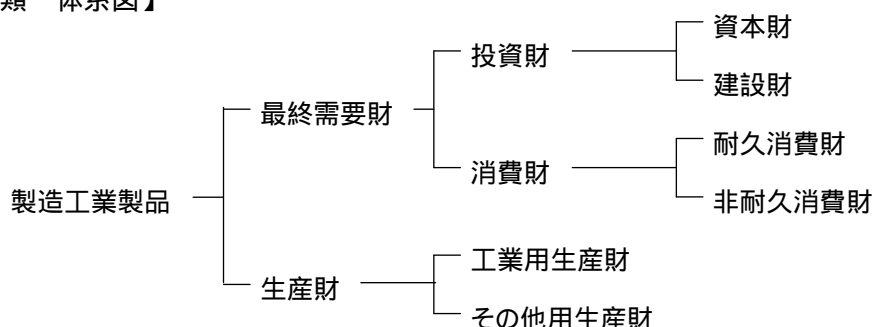
最終需要財は資本形成に向けられる「投資財」と家計で消費される「消費財」に分類します。投資財は設備投資に向けられる「資本財」と建設活動に向けられる「建設財」に分類します。消費財は耐久物である「耐久消費財」と非耐久物である「非耐久消費財」に分類します。

生産財は、鉱工業の生産に再投入される「工業用生産財」と他産業の生産活動に再投入される「その他用生産財」に分類します。

【特殊分類 定義】

最終需要財	鉱工業又は他の産業に原材料等として投入されない最終製品。ただし、建設財を含み、企業消費財を除く。
投資財	資本財と建設財の合計
資本財	家計以外で購入される製品。原則として想定耐用年数が1年以上で、比較的購入単価が高いもの。
建設財	建設工事用の資材及び衛生用陶磁器等の建築物に付随する内装品及び土木工事の資材
消費財	家計で購入される製品（耐久消費財と非耐久消費財の合計）
耐久消費財	原則として想定耐用年数1年以上で、比較的購入単価が高いもの。
非耐久消費財	原則として想定耐用年数1年未満で、比較的購入単価が安いもの。
生産財	鉱工業及び他の産業に原材料等として投入される製品。ただし、企業消費財を含み、建設財を除く。
工業用生産財	鉱工業の生産工程に原材料、燃料、部品、容器、消耗品、工具等として再投入される製品
その他用生産財	非鉱工業の原材料、燃料、部品、容器、消耗品及び企業消費財

【特殊分類 体系図】



3 採用品目

大阪府工業指数作成の基礎となるデータは、主に「経済産業省生産動態統計調査」の調査結果を使用しています。

採用品目は、各業種分類・特殊分類ごとに代表性を考慮し、基準改定時に見直しを行っています。ただし、「経済産業省生産動態統計調査」で入手できない品目については、大阪府独自でデータの入手を行っています。各系列の採用品目数は次のとおりです。

生産指数・生産者出荷指数 304品目
 生産者製品在庫指数 211品目
 生産者製品在庫率指数 198品目

4 総合算式

算式は基準時を固定して加重平均するラスパイレス算式を使用しています。ただし、在庫率指数については、率指数という特殊な算式となっています。

【算式】

$$\text{総合指数} = \frac{\left[\frac{\text{比較時数量}}{\text{基準時数量}} \times \text{基準時ウェイト} \right] \text{の総和}}{\text{基準時ウェイトの総和}} \times 100.0$$

$$\text{在庫率} = \frac{\left[\frac{\text{比較時の在庫数量} / \text{比較時の出荷数量}}{\text{基準時の在庫数量} / \text{基準時の出荷数量}} \times \text{基準時ウェイト} \right] \text{の総和}}{\text{基準時ウェイト（在庫額）の総和}} \times 100.0$$

5 ウェイト

ウェイトは、製造工業全体を10000.0とした構成比によって表しています。ただし、在庫率指数については季節変動の影響を大きく受ける品目を除いて、9880.8とした構成比によって表しています。

ウェイトの算出には、「平成22年工業統計調査」を中心にして、他に「経済産業省生産動態統計調査」などの調査結果を利用しています。生産指数に用いる付加価値額ウェイトは工業統計調査の産業別付加価値額を基礎にしています。採用品目のうち一定割合以上が他業種によって生産されている品目については、当該品目の業種別生産構成比によって調整を行っています。出荷指数に用いる出荷額ウェイト、在庫指数に用いる在庫額ウェイトは、それぞれ工業統計調査による品目別出荷額及び在庫額を基礎にしています。品目別ウェイトについては、業種別ウェイトを採用品目の金額構成比により按分しました。

6 季節調整

工業指数の原指数は同じ月の動き（前年同月比）や年単位の動向を見る場合に使用できますが、気候の変化、自然条件や社会的習慣、制度などの1年を通じて、ほぼ規則的に繰り返す季節的変動が含まれているため、季節調整が必要とされます。原指数から季節変動分を除去した指数が季節調整済指数です。前月との比較（前月比）や足もとの動向をみることができます。季節調整は次の方法で行いました。

（1）手法

工業指数の季節調整はセンサス局法（X-12-ARIMA）を採用しています。季節要因に加え、曜日・祝祭日要因及びうるう年要因により調整を行っています。（ただし、在庫、在庫率指数は季節要因のみ）

$$\text{季節調整済指数} = \text{原指数} \div (\text{季節} \cdot \text{曜日} \cdot \text{祝祭日} \cdot \text{うるう年指数})$$

(2) 工業指数のスペックファイルについて

使用したスペックファイルの見本は以下のとおりです。

```
series { start =2009.1
        span = (2009.1,2016.12)
        decimals = 1 }
transform { function = log }
arima { model = (011)(011) }
regression { variables = (td1nolpyear lpyear) → 在庫・在庫率指数の場合は、
            save = (td hol)                    regression の { } 内を削除
            user = (jap-hol)
            usertype = holiday
            start =2009.1
            file = "xxxxxxxxxxxxxxxxxxxxx" }
forecast { maxlead = 12 }
estimate { save = ( mdl )
          maxiter = 500 }
x11 { print = (none + d10 +d11 +d16)
      save = (d10 d11 d16)
      seasonalma=x11default }
```

(3) 季節指数等の運用

季節指数は平成 2 1 年 1 月から平成 2 8 年 1 2 月までの 8 年間で算出しています。平成 2 9 年 1 月以降の季節指数は暫定季節調整方式を採用しており、具体的には平成 2 8 年の季節指数を適用しています。これに対し、曜日・祝祭日・うるう年指数は、暫定方式を採らず、上記(2)で推計されたパラメータとカレンダーから計算して利用しています。

(4) 異常値処理

平成 2 8 年年間補正において、異常値が検出された系列と異常値処理を行った種別、年月は以下のとおりです。

系列名称	異常値種別	処理年月
生産指数	A O	2011 05

A O : additive outlier (加法的外れ値)

これにより平成 2 8 年年間補正で修正した(2)のスペックファイルは以下のとおり。

```
regression{ variables = (td1nolpyear lpyear AO2011.5)
```

7 寄与度

寄与度とは、ある業種(品目)の増減が、全体(総合指数)の伸び率を何ポイント(%)押し上げ(押し下げ)ているかを示すものです。

《算出式》

$$\text{寄与度} = \frac{\text{今月(今年)のある業種(品目)の指数} - \text{前月(前年)のある業種(品目)の指数}}{\text{前月(前年)の総合指数}} \times \frac{\text{ある業種(品目)のウェイト}}{\text{総合ウェイト}} \times 100.0$$

(%)

「経済産業省生産動態統計調査」にご回答をお願いします



我が国の鉱工業における月々の生産の動向を明らかにするため、経済産業省生産動態統計調査を毎月実施しています。

調査対象

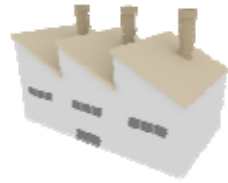
経済産業省生産動態統計調査規則に定める範囲に属する鉱産物及び工業品を生産（加工を含む）する事業所又は企業を対象にしています。大阪府では、機械関連製品、繊維関連製品及び雑貨関連製品を生産する一定従業者規模以上の約320の事業所が対象になります。

調査方法

対象事業所に郵送で調査票を配付・回収します。
（一部の事業所については調査員が調査票を回収します。
オンラインによる提出も可能です）

調査内容

生産高・出荷高・在庫高など（品目によっては、原材料・燃料及び電力・従事者数・設備など）



「商業動態統計調査」にご回答をお願いします



我が国の商業を営む事業所における月々の事業活動の動向を明らかにするため、商業動態統計調査を毎月実施しています。



調査対象

全国の商業を営む卸売・小売事業所から経済産業大臣が指定した事業所及び指定した地域に所在する事業所で、大阪府では約1,300の事業所が対象になります。

調査方法

大阪府から任命を受けた統計調査員が事業所を訪問し、調査票を配付・回収します。（郵送やオンラインによる提出も可能です）

調査内容

商品販売額・従業者数など

提出された調査票情報は「統計法」によって厳しく管理され、統計作成の目的以外に使用することはありません。また、調査内容を他に漏らすこともありませんので、安心して記入をしていただきますようお願いいたします。

調査結果は、経済産業省で公表され、景気動向を把握するための有効な指標として各方面で広く活用されています。

調査に関する詳しい内容は…

[生産動態](#)

または

[商業動態](#)

で

[検索](#)

〔お問い合わせ先〕大阪府総務部統計課 商工業動態グループ

06 - 6210 - 9209