

<府内の労働組合基礎調査結果の概要>

1 組合数及び組合員数の推移

組合数は、4,299 組合となり、前年に比べ 76 組合（1.7%）減少した。

これは、昭和 22 年の調査開始以来最高であった 6,079 組合（平成 10 年）の 70.7%にあたるとともに、平成 11 年以降、21 年連続の減少となった。

一方、組合員数は、73 万 7,854 人となり、前年に比べ 4,193 人（0.6%）減少し、3 年連続の減少となった。また、女性の組合員※は、26 万 3,282 人となり、前年に比べ 2,555 人増加した。組合員数全体の構成比では 35.7%（前年 35.1%）を占めている。

※女性の組合員数については、6 ページから 9 ページの各表を参照

区分 年	大 阪				全 国			
	組合数	増減	組合員数	増減	組合数	増減	組合員数	増減
昭和60	5,858	△ 7 (+0.1)	1,090,134	△ 3,038 (+0.3)	74,499	△ 80 (△ 0.1)	12,417,527	△ 46,228 (△ 0.4)
61	5,857	△ 1 (△ 0.0)	1,089,615	△ 519 (△ 0.0)	74,183	△ 316 (△ 0.4)	12,342,853	△ 74,674 (△ 0.6)
62	5,755	△ 102 (△ 1.7)	1,075,095	△ 14,520 (△ 1.3)	73,138	△ 1,045 (△ 1.4)	12,271,909	△ 70,944 (△ 0.6)
63	5,814	△ 59 (+1.0)	1,066,286	△ 8,809 (△ 0.8)	72,792	△ 346 (△ 0.5)	12,227,223	△ 44,686 (△ 0.4)
平成元	5,790	△ 24 (△ 0.4)	1,052,026	△ 14,260 (△ 1.3)	72,605	△ 187 (△ 0.3)	12,227,073	△ 150 (△ 0.0)
2	5,837	△ 47 (+0.8)	1,056,407	△ 4,381 (+0.4)	72,202	△ 403 (△ 0.6)	12,264,509	△ 37,436 (+0.3)
3	5,885	△ 48 (+0.8)	1,062,680	△ 6,273 (+0.6)	71,685	△ 517 (△ 0.7)	12,396,592	△ 132,083 (+1.1)
4	5,770	△ 115 (△ 2.0)	1,061,973	△ 707 (△ 0.1)	71,881	△ 196 (+0.3)	12,540,691	△ 144,099 (+1.2)
5	5,874	△ 104 (+1.8)	1,060,965	△ 1,008 (△ 0.1)	71,501	△ 380 (△ 0.5)	12,663,484	△ 122,793 (+1.0)
6	5,885	△ 11 (+0.2)	1,064,859	△ 3,894 (+0.4)	71,674	△ 173 (+0.2)	12,698,847	△ 35,363 (+0.3)
7	5,955	△ 70 (+1.2)	1,059,704	△ 5,155 (△ 0.5)	70,839	△ 835 (△ 1.2)	12,613,582	△ 85,265 (△ 0.7)
8	5,974	△ 19 (+0.3)	1,043,815	△ 15,889 (△ 1.5)	70,699	△ 140 (△ 0.2)	12,451,149	△ 162,443 (△ 1.3)
9	5,999	△ 25 (+0.4)	1,029,684	△ 14,131 (△ 1.4)	70,821	△ 122 (+0.2)	12,284,721	△ 166,428 (△ 1.3)
10	6,079	△ 80 (+1.3)	1,009,521	△ 20,163 (△ 2.0)	70,084	△ 737 (△ 1.0)	12,092,879	△ 191,842 (△ 1.6)
11	6,021	△ 58 (△ 1.0)	982,653	△ 26,868 (△ 2.7)	69,387	△ 697 (△ 1.0)	11,824,593	△ 268,286 (△ 2.2)
12	5,983	△ 38 (△ 0.6)	949,915	△ 32,738 (△ 3.3)	68,737	△ 650 (△ 0.9)	11,538,557	△ 286,036 (△ 2.4)
13	5,767	△ 216 (△ 3.6)	908,248	△ 41,667 (△ 4.4)	67,706	△ 1,031 (△ 1.5)	11,212,108	△ 326,449 (△ 2.8)
14	5,560	△ 207 (△ 3.6)	868,175	△ 40,073 (△ 4.4)	65,642	△ 2,064 (△ 3.0)	10,800,608	△ 411,500 (△ 3.7)
15	5,330	△ 230 (△ 4.1)	839,395	△ 28,780 (△ 3.3)	63,955	△ 1,687 (△ 2.6)	10,531,329	△ 269,279 (△ 2.5)
16	5,228	△ 102 (△ 1.9)	819,068	△ 20,327 (△ 2.4)	62,805	△ 1,150 (△ 1.8)	10,309,413	△ 221,916 (△ 2.1)
17	5,167	△ 61 (△ 1.2)	801,505	△ 17,563 (△ 2.1)	61,178	△ 1,627 (△ 2.6)	10,138,150	△ 171,263 (△ 1.7)
18	5,077	△ 90 (△ 1.7)	783,119	△ 18,386 (△ 2.3)	59,019	△ 2,159 (△ 3.5)	10,040,580	△ 97,570 (△ 1.0)
19	4,958	△ 119 (△ 2.3)	787,496	△ 4,377 (+0.6)	58,265	△ 754 (△ 1.3)	10,079,614	△ 39,034 (+0.4)
20	4,891	△ 67 (△ 1.4)	773,258	△ 14,238 (△ 1.8)	57,197	△ 1,068 (△ 1.8)	10,064,823	△ 14,791 (△ 0.1)
21	4,836	△ 55 (△ 1.1)	772,111	△ 1,147 (△ 0.1)	56,347	△ 850 (△ 1.5)	10,077,506	△ 12,683 (+0.1)
22	4,777	△ 59 (△ 1.2)	761,962	△ 10,149 (△ 1.3)	55,910	△ 437 (△ 0.8)	10,053,624	△ 23,882 (△ 0.2)
23	4,736	△ 41 (△ 0.9)	764,859	△ 2,897 (+0.4)	55,148	△ 762 (△ 1.4)	9,960,609	△ 93,015 (△ 0.9)
24	4,718	△ 18 (△ 0.4)	759,790	△ 5,069 (△ 0.7)	54,773	△ 375 (△ 0.7)	9,892,284	△ 68,325 (△ 0.7)
25	4,653	△ 65 (△ 1.4)	758,808	△ 982 (△ 0.1)	54,182	△ 591 (△ 1.1)	9,874,895	△ 17,389 (△ 0.2)
26	4,608	△ 45 (△ 1.0)	744,281	△ 14,527 (△ 1.9)	53,528	△ 654 (△ 1.2)	9,849,176	△ 25,719 (△ 0.3)
27	4,542	△ 66 (△ 1.4)	748,596	△ 4,315 (+0.6)	52,768	△ 760 (△ 1.4)	9,882,092	△ 32,916 (+0.3)
28	4,478	△ 64 (△ 1.4)	754,306	△ 5,710 (+0.8)	51,967	△ 801 (△ 1.5)	9,940,495	△ 58,403 (+0.6)
29	4,404	△ 74 (△ 1.7)	747,475	△ 6,831 (△ 0.9)	51,325	△ 642 (△ 1.2)	9,981,437	△ 40,942 (+0.4)
30	4,375	△ 29 (△ 0.7)	742,047	△ 5,428 (△ 0.7)	50,740	△ 585 (△ 1.1)	10,069,711	△ 88,274 (+0.9)
令和元	4,299	△ 76 (△ 1.7)	737,854	△ 4,193 (△ 0.6)	49,925	△ 815 (△ 1.6)	10,087,915	△ 18,204 (+0.2)

(注) △は減少を示す。

(注) ()内数値は、対前年増減比率を示す(単位%)。

2 労働組合推定組織率

労働組合の推定組織率^{※1}は、17.0%となり、前年に比べ0.4ポイント低下し、5年連続の減少となった。また、推定組織率^{※1}は過去最低となった。

※1 推定組織率の算出方法については、2ページ「4. 推定組織率」を参照

人数単位：万人

区 分	労働力調査 役員を含む雇用者		経済センサス・基礎調査 役員、臨時雇用者 を除く常用雇用者		大阪府 推定雇用 労働者数 D	組合員数 各年6月現在		推定組織率 %		
	全国人数 A	伸び率 毎6月 B	全国人数 C	大阪府人数 C		全 国 E	大阪府 F	推定組織率 %		
								全 国 G	大阪府 H I	
昭和60年	4,301	106.1%	—	—	375	1,241.8	109.0	28.9	29.0	—
61年	4,383	100.0%	4,455	381	381	1,234.3	109.0	28.2	28.6	28.6
62年	4,448	101.5%	—	—	387	1,227.2	107.5	27.6	27.8	—
63年	4,565	104.2%	—	—	397	1,222.7	106.6	26.8	26.9	—
平成元年	4,721	107.7%	—	—	410	1,222.7	105.2	25.9	25.6	—
2年	4,875	111.2%	—	—	424	1,226.5	105.6	25.2	24.9	—
3年	5,062	100.0%	5,084	433	433	1,239.7	106.3	24.5	24.5	24.5
4年	5,139	101.5%	—	—	440	1,254.1	106.2	24.4	24.2	—
5年	5,233	103.4%	—	—	448	1,266.3	106.1	24.2	23.7	—
6年	5,279	104.3%	—	—	452	1,269.9	106.5	24.1	23.6	—
7年	5,309	104.9%	—	—	454	1,261.4	106.0	23.8	23.3	—
8年	5,367	100.0%	5,379	448	448	1,245.1	104.4	23.2	23.3	23.3
9年	5,435	101.3%	—	—	454	1,228.5	103.0	22.6	22.7	—
10年	5,391	100.4%	—	—	450	1,209.3	101.0	22.4	22.4	—
11年	5,321	99.1%	—	—	444	1,182.5	98.3	22.2	22.1	—
12年	5,379	100.2%	—	—	449	1,153.9	95.0	21.5	21.2	—
13年	5,413	100.0%	5,198	414	414	1,121.2	90.8	20.7	21.9	21.9
14年	5,348	98.8%	—	—	409	1,080.1	86.8	20.2	21.2	—
15年	5,373	99.3%	—	—	411	1,053.1	83.9	19.6	20.4	—
16年	5,371	99.2%	—	—	411	1,030.9	81.9	19.2	19.9	—
17年	5,416	100.1%	—	—	414	1,013.8	80.2	18.7	19.4	—
18年	5,517	100.0%	5,123	389	389	1,004.1	78.3	18.2	20.1	20.1
19年	5,565	100.9%	—	—	392	1,008.0	78.7	18.1	20.1	—
20年	5,565	100.9%	—	—	392	1,006.5	77.3	18.1	19.7	—
21年	5,455	100.0%	5,209	406	406	1,007.8	77.2	18.5	19.0	19.0
22年	5,447	99.9%	—	—	406	1,005.4	76.2	18.5	18.8	—
23年	5,505	100.9%	—	—	410	996.1	76.5	※2 18.4	18.7	—
24年	5,528	101.3%	—	—	411	989.2	76.0	17.9	18.5	—
25年	5,571	102.1%	—	—	415	987.5	75.9	17.7	18.3	—
26年	※3 5,617	100.0%	5,294	405	405	984.9	74.4	17.5	18.4	18.4
27年	5,665	100.9%	—	—	409	988.2	74.9	17.4	18.3	—
28年	5,740	102.2%	—	—	414	994.0	75.4	17.3	18.2	—
29年	5,848	103.8%	—	—	420	998.1	74.7	17.1	17.8	—
30年	5,940	105.4%	—	—	427	1,007.0	74.2	17.0	17.4	—
令和元年	6,023	106.9%	—	—	433	1,008.8	73.8	16.7	17.0	—

A 「労働力調査」総務省統計局の各年6月の数値

但し、平成23年は東日本大震災の影響により、被災3県岩手、宮城、福島を含む調査が再開された同年11月の数値を用いた。

B 平成20年以前は「事業所・企業統計調査総務省統計局」実施年5年毎を基準にした伸び率
平成21年以降は「経済センサス・基礎調査総務省統計局」実施年5年毎を基準にした伸び率

D C×Bの数値Cの記載がない年は、当年からみて直近のCの値を適用。

E 「労働組合基礎調査」厚生労働省の単一労働組合集計数値各年6月現在。小数点以下第二位を四捨五入。

F 「労働組合基礎調査」大阪府内の単位及び単位扱い組合の府内集計数値各年6月現在。小数点以下第二位を四捨五入。

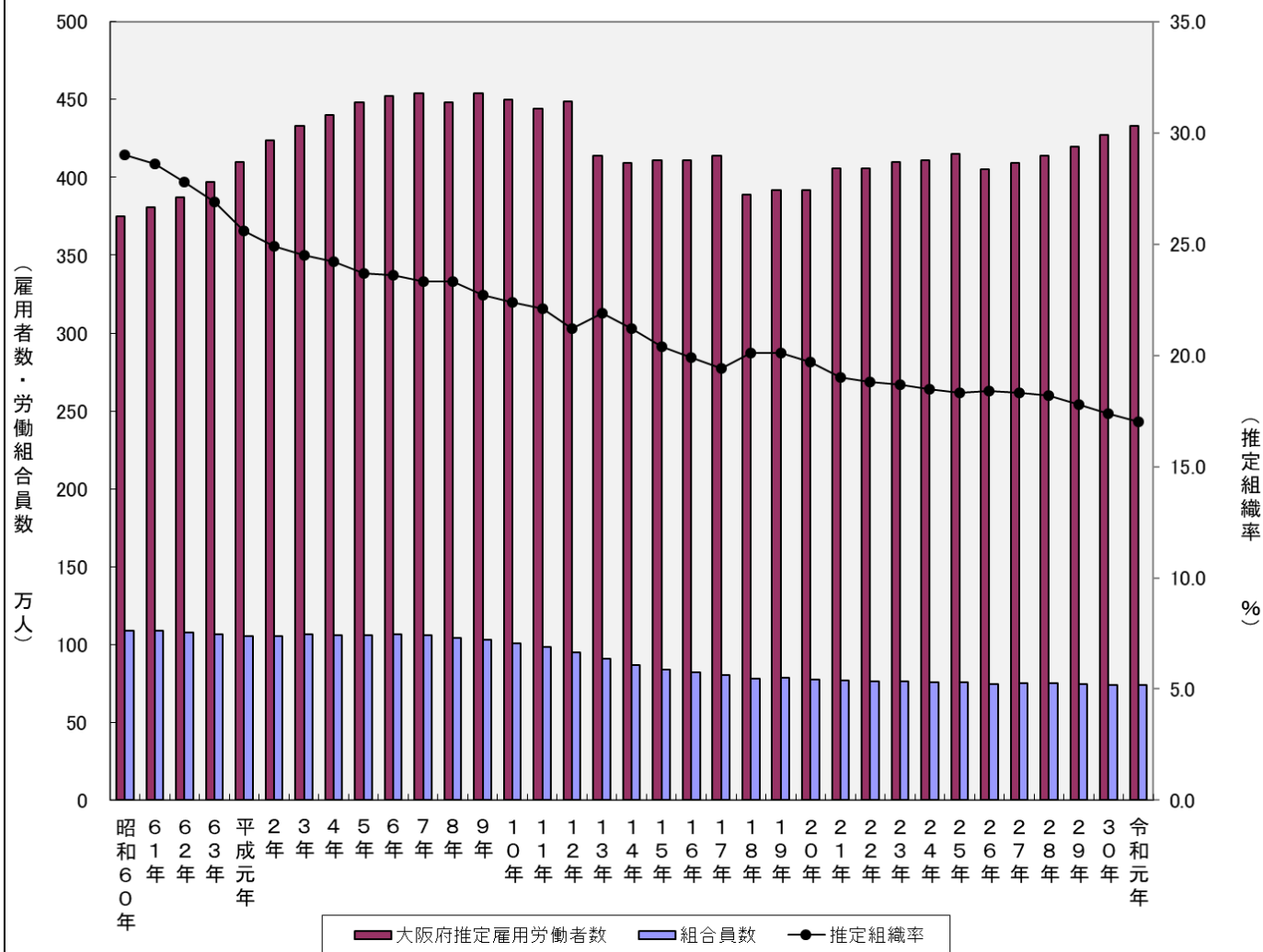
G、H 推定組織率は、組合員数を雇用者数労働者数で除した百分比全国厚生労働省：E/A 大阪府：F/D

但し、平成23年における全国の推定組織率【※2】は、東日本大震災の被災3県岩手、宮城、福島を除いた参考値

I 平成20年以前は「事業所・企業統計調査」、平成21年以降は「経済センサス・基礎調査」の結果が確定した後に算出した修正値F/C

※3 平成29年1月に「労働力調査」の基準人口の切替があり、平成26年6月の雇用者数は、5,617万人から5,635万人にギャップ修正が行われたため、平成29年以降は5,635万人として算出している。

大阪府推定雇用労働者数、労働組合員数、推定組織率の推移



3 産業分類別の状況

産業分類（大分類）別の状況をみると、組合数、組合員数ともに「製造業」が最も多く、1,190 組合（前年比 29 組合減）、19 万 305 人（同 2,310 人減）となった。

そのほか、組合員数の多い業種についてみると、「卸売業、小売業」では、493 組合（同 9 組合増）、13 万 2,378 人（同 1,445 人増）となっており、「運輸業、郵便業」では、870 組合（同 22 組合減）、9 万 5,471 人（同 144 人減）となった。また、前年と比較して組合員数の増減が大きい業種をみると、「医療、福祉」、「卸売業、小売業」、「建設業」でそれぞれ 1,000 人以上増加し、一方、「製造業」、「情報通信業」、「公務」でそれぞれ 1,000 人以上減少した。

産業分類	組合数	構成比	増減	組合員計		構成比	増減	
				人	人			
合計	4,299	100.0%	△76	737,854	474,572	263,282	100.0%	△4,193
A 農業、林業	-	-	-	-	-	-	-	-
B 漁業	-	-	-	-	-	-	-	-
C 鉱業、採石業、砂利採取業	1	0.0%	±0	22	12	10	0.0%	+2
D 建設業	169	3.9%	△4	41,545	37,414	4,131	5.6%	+1,043
E 製造業	1,190	27.7%	△29	190,305	147,511	42,794	25.8%	△2,310
09 食料品製造業	107	2.5%	△3	13,813	9,549	4,264	1.9%	+36
10 飲料・たばこ・飼料製造業	23	0.5%	△1	3,489	2,627	862	0.5%	△127
11 繊維工業	86	2.0%	△1	9,982	4,123	2,859	0.9%	+48
12 木材・木製品製造業	10	0.2%	±0	1,220	1,040	180	0.2%	△2
13 家具・装飾品製造業	9	0.2%	±0	801	660	141	0.1%	+46
14 ハルブ・紙・紙加工品製造業	44	1.0%	△3	3,520	2,815	705	0.5%	△46
15 印刷・同関連事業業	48	1.1%	△1	4,513	3,750	763	0.6%	△83
16 化学工業	220	5.1%	△5	35,060	23,043	12,017	4.8%	△187
17 石油製品・石炭製品製造業	17	0.4%	△1	1,335	1,220	115	0.2%	+86
18 プラスチック製品製造業	18	0.4%	△1	1,613	1,273	340	0.2%	△12
19 ゴム製品製造業	17	0.4%	±0	2,107	1,760	347	0.3%	+16
20 なめし革・同製品・毛皮製造業	-	-	-	-	-	-	-	-
21 窯業・土石製品製造業	35	0.8%	△7	982	800	182	0.1%	+28
22 鉄鋼業	63	1.5%	△1	10,477	9,530	947	1.4%	△198
23 非鉄金属製造業	41	1.0%	±0	6,874	5,592	1,282	0.9%	△11
24 金属製品製造業	132	3.1%	△3	8,688	7,353	1,335	1.2%	△56
25 はん用機械器具製造業	87	2.0%	±0	17,432	14,744	2,688	2.4%	+119
26 生産用機械器具製造業	46	1.1%	±0	9,733	8,760	973	1.3%	+334
27 業務用機械器具製造業	21	0.5%	±0	3,168	2,696	472	0.4%	+35
28 電子部品・デバイス・電子回路製造業	23	0.5%	±1	5,996	4,864	1,132	0.8%	△126
29 電気機械器具製造業	69	1.6%	△1	24,787	18,545	6,242	3.4%	△142
30 情報通信機械器具製造業	6	0.1%	△2	4,250	3,621	629	0.6%	△3,008
31 輸送用機械器具製造業	39	0.9%	±1	15,709	13,721	1,988	2.1%	+525
32 その他の製造業	29	0.7%	△1	7,756	5,425	2,331	1.1%	△24
F 電気・ガス・熱供給・水道業	46	1.1%	△3	14,438	12,730	1,708	2.0%	△464
33 電気業	18	0.4%	△3	7,309	6,491	818	1.0%	△138
34 ガス業	9	0.2%	±0	3,506	2,802	704	0.5%	△226
35 熱供給業	-	-	-	-	-	-	-	-
36 水道業	19	0.4%	±0	3,623	3,437	186	0.5%	△100
G 情報通信業	123	2.9%	△4	35,519	26,463	9,056	4.8%	△2,062
37 通信業	20	0.5%	△2	18,685	14,103	4,582	2.5%	△1,801
38 放送業	14	0.3%	△1	1,623	1,243	380	0.2%	△11
39 情報サービス業	48	1.1%	△1	12,272	8,760	3,512	1.7%	△67
40 インターネット附随サービス業	-	-	-	-	-	-	-	-
41 映像・音声・文字情報制作業	41	1.0%	±0	2,939	2,357	582	0.4%	△183
H 運輸業、郵便業	870	20.2%	△22	95,471	81,744	13,727	12.9%	△144
42 鉄道業	137	3.2%	△4	24,975	23,092	1,883	3.4%	△336
43 道路旅客運送業	138	3.2%	△6	13,279	12,901	378	1.8%	△977
44 道路貨物運送業	365	8.5%	△13	25,264	22,788	2,476	3.4%	+792
45 水運業	8	0.2%	±0	499	405	94	0.1%	±0
46 航空運送業	36	0.8%	±1	4,531	2,290	2,241	0.6%	+327
47 倉庫業	31	0.7%	±1	1,261	965	296	0.2%	+12
48 運輸に附帯するサービス業	118	2.7%	△1	9,296	7,494	1,802	1.3%	+334
49 郵便業（信書便事業を含む）	37	0.9%	±0	16,366	11,809	4,557	2.2%	△296
I 卸売業、小売業	493	11.5%	+9	132,378	59,407	72,971	17.9%	+1,445
50~55 卸売業	181	4.2%	△1	23,656	13,932	9,724	3.2%	△230
56~61 小売業	312	7.3%	+10	108,722	45,475	63,247	14.7%	+1,675
J 金融業、保険業	262	6.1%	△8	48,956	16,837	32,119	6.6%	△515
62~64.66 金融業	153	3.6%	△7	17,489	8,741	8,748	2.4%	+67
65 金融商品取引、商品先物取引業	10	0.2%	△1	718	421	297	0.1%	△95
67 保険業	99	2.3%	±0	30,749	7,675	23,074	4.2%	△487
K 不動産業、物品賃貸業	29	0.7%	±0	5,902	4,935	967	0.8%	△137
68.69 不動産業	24	0.6%	△1	5,700	4,786	914	0.8%	△135
70 物品賃貸業	5	0.1%	△1	202	149	53	0.0%	△2
L 学術研究、専門・技術サービス業	105	2.4%	△2	14,122	10,330	3,792	1.9%	+38
71 学術・開発研究機関	21	0.5%	△1	3,463	2,748	715	0.5%	+112
72~74 専門・技術サービス業	84	2.0%	△1	10,659	7,582	3,077	1.4%	△74
M 宿泊業、飲食サービス業	54	1.3%	±0	16,952	8,619	8,333	2.3%	△412
75 宿泊業	20	0.5%	±0	4,159	2,518	1,641	0.6%	+83
76.77 飲食サービス業	34	0.8%	±0	12,793	6,101	6,692	1.7%	△495
N 生活関連サービス業、娯楽業	53	1.2%	△5	11,968	4,843	7,125	1.6%	△47
78.79 生活関連サービス業	24	0.6%	△3	6,489	2,783	3,706	0.9%	+49
80 娯楽業	29	0.7%	△2	5,479	2,060	3,419	0.7%	△96
O 教育、学習支援業	243	5.7%	+1	25,522	11,925	13,597	3.5%	△442
81 学業	209	4.9%	△1	24,517	11,178	13,339	3.3%	△492
82 その他の教育・学習支援業	34	0.8%	+2	1,005	747	258	0.1%	+50
P 医療、福祉	182	4.2%	+3	36,224	9,014	27,210	4.9%	+1,940
83 医療業	103	2.4%	±0	19,546	4,510	15,036	2.6%	+212
84 保険業	3	0.1%	±0	657	261	396	0.1%	△44
85 社会保険・社会福祉・介護事業	76	1.8%	+3	16,021	4,243	11,778	2.2%	+1,772
Q 複合サービス事業	17	0.4%	±0	4,174	1,813	2,361	0.6%	+39
86 郵便局	1	0.0%	±0	697	477	220	0.1%	△3
87 協同組合	16	0.4%	±0	3,477	1,336	2,141	0.5%	+42
R サービス業	154	3.6%	△6	22,982	17,732	5,250	3.1%	△522
88 廃棄物処理業	38	0.9%	△7	3,897	3,384	513	0.5%	△111
89.90 自動車整備・機械等修理業	21	0.5%	+1	1,880	1,631	249	0.3%	+95
91 職業紹介・労働者派遣業	10	0.2%	±0	1,494	1,290	204	0.2%	±0
92~95 事業関連等サービス業務	85	2.0%	±0	15,711	11,427	4,284	2.1%	△506
96 外	-	-	-	-	-	-	-	-
S 公務	230	5.4%	±0	36,412	20,023	16,389	4.9%	△1,294
97 国家公務	85	2.0%	△2	5,963	4,415	1,548	0.8%	△142
98 地方公務	145	3.4%	+2	30,449	15,608	14,841	4.1%	△1,152
T 分類不能の産業	78	1.8%	△6	4,962	3,220	1,742	0.7%	△351

[注] 増減の欄は、組合数及び組合員数について、前年結果と比較した場合の増減を示す。

4 企業規模別の状況

企業規模別（民営企業）の状況をみると、「1,000人以上」は1,381組合（前年比15組合減）、48万4,592人（同1,312人減）となっており、「300人未満」は、1,682組合（同53組合減）、6万1,970人（同548人減）となった。また、「国営」は374組合（同3組合減）、6万6,697人（同2,035人減）となった。

企業規模	組合数	構成比		増減	組合員計			
					男	女	構成比	増減
	組合	%	組合	人	人	人	%	人
合計	4,299	100.0%	△76 (△1.7%)	737,854	474,572	263,282	100.0%	△4,193 (△0.6%)
民営企業	3,925	91.3% (100.0%)	△73 (△1.8%)	671,157	439,209	231,948	91.0% (100.0%)	△2,158 (△0.3%)
5,000人以上	655	15.2% (16.7%)	△6 (△0.9%)	277,103	164,106	112,997	37.6% (41.3%)	△6,967 (△2.5%)
1,000～4,999人	726	16.9% (18.5%)	△9 (△1.2%)	207,489	132,629	74,860	28.1% (30.9%)	+5,655 (+2.8%)
500～999人	380	8.8% (9.7%)	+6 (+1.6%)	65,374	47,616	17,758	8.9% (9.7%)	+1,570 (+2.5%)
300～499人	310	7.2% (7.9%)	△12 (△3.7%)	34,374	25,334	9,040	4.7% (5.1%)	△1,412 (△3.9%)
100～299人	750	17.4% (19.1%)	△13 (△1.7%)	45,365	35,606	9,759	6.1% (6.8%)	△156 (△0.3%)
30～99人	651	15.1% (16.6%)	△20 (△3.0%)	14,748	11,960	2,788	2.0% (2.2%)	△341 (△2.3%)
29人以下	281	6.5% (7.2%)	△20 (△6.6%)	1,857	1,574	283	0.3% (0.3%)	△51 (△2.7%)
その他	172	4.0% (4.4%)	+1 (+0.6%)	24,847	20,384	4,463	3.4% (3.7%)	△456 (△1.8%)
国営	374	8.7%	△3 (△0.8%)	66,697	35,363	31,334	9.0%	△2,035 (△3.0%)

[注] 構成比欄の()内数値は、民営企業全体を100%として算出したもの。
 [注] 増減欄の()内数値は、対前年増減比率を示す。
 [注] 企業規模の「その他」は、複数企業の労働者から組織された組合などである。

5 上部団体別の状況

上部団体別の状況をみると、「連合」が2,292組合（前年比27組合・1.2%減）、52万9,174人（同9,169人・1.7%減）となっており、「全労連」は578組合（同11組合・1.9%減）、4万3,794人（同1,432人・3.2%減）となった。なお、組合数、組合員数ともに連合直結、全労連直結分を含んでいる。

そのほか、無加盟組合を中心とする「その他」では、1,468組合（同37組合・2.5%減）、16万6,095人（同6,508人・4.1%増）となり、組合数が減少する一方で組合員数は増加した。

団 体	組合数	構成比		増減	組合員計			
					男	女	構成比	増減
	組合	%	組合	人	人	人	%	人
合計	4,299	100.0%	△76 (△1.7%)	737,854	474,572	263,282	100.0%	△4,193 (△0.6%)
連 合 小 計	2,292	53.3%	△27 (△1.2%)	529,174	335,924	193,250	71.7%	△9,169 (△1.7%)
連合大阪	1,987	46.2%	△28 (△1.4%)	469,463	309,103	160,360	63.6%	△10,494 (△2.2%)
連合直結	305	7.1%	+1 (+0.3%)	59,711	26,821	32,890	8.1%	+1,325 (+2.3%)
全 労 連 小 計	578	13.4%	△11 (△1.9%)	43,794	21,754	22,040	5.9%	△1,432 (△3.2%)
大阪労連	557	13.0%	△12 (△2.1%)	42,617	20,986	21,631	5.8%	△1,437 (△3.3%)
全労連直結	21	0.5%	+1 (+5.0%)	1,177	768	409	0.2%	+5 (+0.4%)
そ の 他	1,468	34.1%	△37 (△2.5%)	166,095	117,844	48,251	22.5%	+6,508 (+4.1%)
重 複 加 盟	39	0.9%	+1 (+2.6%)	1,209	950	259	0.2%	+100 (+9.0%)

[注] 増減欄の()内数値は、対前年増減比率を示す。
 [注] 合計欄の数値は、連合小計、全労連小計及びその他の計から重複加盟を除いている。

6 適用法規別の状況

適用法規別の状況をみると、「労働組合法」適用組合が3,954組合（前年比73組合・1.8%減）、67万2,125人（同2,185人・0.3%減）となった。

また、構成比では、「労働組合法」適用組合が、組合数では全体の92.0%（前年同）を、組合員数では全体の91.1%（前年90.9%）を占めている。

適用法規	組合数			組合員計	男	女	構成比	増減
	組合	構成比	増減					
合計	4,299	100.0%	△76 (△1.7%)	737,854	474,572	263,282	100.0%	△4,193 (△0.6%)
労働組合法	3,954	92.0%	△73 (△1.8%)	672,125	439,264	232,861	91.1%	△2,185 (△0.3%)
行労法・地公労法	45	1.0%	+1 (+2.3%)	11,093	8,370	2,723	1.5%	△203 (△1.8%)
行政執行法人の労働 関係に関する法律	2	0.0%	±0 (±0.0%)	787	690	97	0.1%	△30 (△3.7%)
地方公営企業労働関係法	43	1.0%	+1 (+2.4%)	10,306	7,680	2,626	1.4%	△173 (△1.7%)
国公法・地公法	300	7.0%	△4 (△1.3%)	54,636	26,938	27,698	7.4%	△1,805 (△3.2%)
国家公務員法	87	2.0%	△2 (△2.2%)	6,033	4,465	1,568	0.8%	△147 (△2.4%)
地方公務員法	213	5.0%	△2 (△0.9%)	48,603	22,473	26,130	6.6%	△1,658 (△3.3%)

[注] 増減欄の()内数値は、対前年増減比率を示す。

7 組合員規模別の状況

組合員規模別の状況をみると、組合数では、「29人以下」が最も多く、1,729組合（前年比60組合・3.4%減）となった。また、構成比では、全体の40.2%（前年40.9%）を占めている。

組合員数では、「300～999人」が最も多く、23万9,427人（同2,246人・0.9%減）となった。構成比では、全体の32.4%（前年32.6%）を占めている。

組合員数規模	組合数			組合員計	男	女	構成比	増減
	組合	構成比	増減					
合計	4,299	100.0%	△76 (△1.7%)	737,854	474,572	263,282	100.0%	△4,193 (△0.6%)
5,000人以上	4	0.1%	±0 (±0.0%)	35,472	7,976	27,496	4.8%	+2,202 (+6.6%)
1,000～4,999人	122	2.8%	±0 (±0.0%)	232,699	145,205	87,494	31.5%	+569 (+0.2%)
300～999人	454	10.6%	△5 (△1.1%)	239,427	161,077	78,350	32.4%	△2,246 (△0.9%)
100～299人	809	18.8%	△31 (△3.7%)	141,743	98,156	43,587	19.2%	△5,226 (△3.6%)
30～99人	1,181	27.5%	+20 (+1.7%)	68,036	46,974	21,062	9.2%	+1,218 (+1.8%)
29人以下	1,729	40.2%	△60 (△3.4%)	20,477	15,184	5,293	2.8%	△710 (△3.4%)

[注] 増減欄の()内数値は、対前年増減比率を示す。

8 行政区別の状況

行政区別の状況を見ると、組合数、組合員数ともに、「大阪市地域」が最も多く、2,378組合（前年比45組合減）、46万6,364人（同2,650人減）となった。構成比では、組合数全体の55.3%（前年55.4%）を、組合員数では63.2%（前年同）を占めている。

そのほかの地域では、組合数、組合員数ともに「三島地域（468組合・55,486人）」、「北河内地域（311組合・54,928人）」の順に多くなっている。

行政区別	組合数			組合員計	男	女	構成比	増減
	組合	%	組合					
合計	4,299	100.0%	△76	737,854	474,572	263,282	100.0%	△4,193
大阪市地域	2,378	55.3%	△45	466,364	291,444	174,920	63.2%	△2,650
北 区	484	11.3%	△8	102,223	67,995	34,228	13.9%	+840
都 島 区	36	0.8%	△1	8,907	5,477	3,430	1.2%	△347
福 島 区	50	1.2%	△4	12,144	6,860	5,284	1.6%	△274
此 花 区	66	1.5%	△2	12,865	8,931	3,934	1.7%	+136
中 央 区	540	12.6%	△14	126,098	71,891	54,207	17.1%	△4,215
西 区	163	3.8%	+2	30,820	18,903	11,917	4.2%	△45
港 区	98	2.3%	±0	6,010	5,000	1,010	0.8%	+137
大 正 区	49	1.1%	△3	3,290	2,905	385	0.4%	△3
天 王 寺 区	89	2.1%	△2	23,785	15,340	8,445	3.2%	△297
浪 速 区	67	1.6%	△1	16,198	12,013	4,185	2.2%	+252
西 淀 川 区	77	1.8%	+1	8,560	5,834	2,726	1.2%	+84
東 淀 川 区	74	1.7%	△4	9,838	7,225	2,613	1.3%	+266
東 成 区	25	0.6%	△4	2,627	2,007	620	0.4%	△1,201
生 野 区	20	0.5%	+1	3,347	2,070	1,277	0.5%	△118
旭 区	27	0.6%	+1	3,005	2,376	629	0.4%	+66
城 東 区	51	1.2%	△2	10,190	7,261	2,929	1.4%	+16
阿 倍 野 区	48	1.1%	±0	6,501	3,741	2,760	0.9%	△135
住 吉 区	25	0.6%	△1	3,976	2,156	1,820	0.5%	△6
東 住 吉 区	17	0.4%	±0	1,173	930	243	0.2%	△14
西 成 区	45	1.0%	△1	3,928	2,936	992	0.5%	△120
淀 川 区	164	3.8%	△5	45,999	22,562	23,437	6.2%	+1,956
淀 鶴 区	31	0.7%	△1	9,393	4,030	5,363	1.3%	+217
住 之 江 区	110	2.6%	+4	13,082	11,048	2,034	1.8%	+594
平 野 区	22	0.5%	△1	2,405	1,953	452	0.3%	△439
三島地域	468	10.9%	+2	55,486	39,544	15,942	7.5%	△19
吹 田 市	120	2.8%	+4	17,887	11,958	5,929	2.4%	+1,212
高 槻 市	114	2.7%	△1	13,269	9,132	4,137	1.8%	△1,012
茨 木 市	122	2.8%	±0	11,135	7,860	3,275	1.5%	△283
摂 津 市	95	2.2%	△1	11,642	9,421	2,221	1.6%	+39
三 島 郡	17	0.4%	±0	1,553	1,173	380	0.2%	+25
豊能地域	189	4.4%	△10	33,657	20,653	13,004	4.6%	△314
豊 中 市	124	2.9%	△7	20,918	11,878	9,040	2.8%	△371
池 田 市	35	0.8%	△2	8,935	6,867	2,068	1.2%	+50
箕 面 市	24	0.6%	△1	3,489	1,742	1,747	0.5%	+23
豊 能 郡	6	0.1%	±0	315	166	149	0.0%	△16
北河内地域	311	7.2%	△7	54,928	37,932	16,996	7.4%	△2,351
守 口 市	44	1.0%	△1	7,684	5,170	2,514	1.0%	△538
枚 方 市	96	2.2%	△2	16,306	10,018	6,288	2.2%	△275
寝 屋 川 市	45	1.0%	△4	7,407	5,490	1,917	1.0%	△194
大 門 東 市	47	1.1%	±0	4,510	3,539	971	0.6%	△33
門 真 市	49	1.1%	±0	17,679	12,955	4,724	2.4%	△1,267
四 條 畷 市	16	0.4%	±0	357	193	164	0.0%	△24
交 野 市	14	0.3%	±0	985	567	418	0.1%	△20
中河内地域	251	5.8%	△3	38,441	23,110	15,331	5.2%	+1,547
八 尾 市	67	1.6%	±0	10,010	7,076	2,934	1.4%	+399
柏 原 市	30	0.7%	△1	4,207	3,430	777	0.6%	△15
東 大 阪 市	154	3.6%	△2	24,224	12,604	11,620	3.3%	+1,163
南河内地域	117	2.7%	±0	13,540	7,527	6,013	1.8%	△35
富 田 林 市	30	0.7%	△1	2,367	1,116	1,251	0.3%	△50
河 内 長 野 市	19	0.4%	△1	1,759	1,455	304	0.2%	△22
松 原 市	24	0.6%	±0	5,570	2,548	3,022	0.8%	△177
羽 曳 野 市	18	0.4%	+1	1,239	646	593	0.2%	+220
藤 井 寺 市	11	0.3%	±0	1,515	885	630	0.2%	△40
大 阪 狭 山 市	9	0.2%	+1	912	762	150	0.1%	+28
南 河 内 郡	6	0.1%	±0	178	115	63	0.0%	+6
堺市	276	6.4%	△11	46,606	34,842	11,764	6.3%	△1,767
北 区	21	0.5%	±0	9,434	8,646	788	1.3%	+191
堺 区	114	2.7%	△4	21,609	15,170	6,439	2.9%	△109
中 区	28	0.7%	△2	2,991	2,150	841	0.4%	△1,270
西 区	75	1.7%	△2	8,364	6,559	1,805	1.1%	△40
東 区	6	0.1%	△2	617	248	369	0.1%	△84
南 区	9	0.2%	△1	757	591	166	0.1%	△119
美 原 区	23	0.5%	±0	2,834	1,478	1,356	0.4%	△336
泉北地域	112	2.6%	+3	8,373	5,750	2,623	1.1%	+336
泉 大 津 市	42	1.0%	+2	2,182	1,460	722	0.3%	+78
和 泉 市	39	0.9%	+1	3,034	1,709	1,325	0.4%	+244
高 石 市	25	0.6%	±0	2,383	2,009	374	0.3%	+29
泉 北 郡	6	0.1%	±0	774	572	202	0.1%	△15
泉南地域	197	4.6%	△5	20,459	13,770	6,689	2.8%	+1,060
岸 和 田 市	63	1.5%	△1	6,294	3,870	2,424	0.9%	△26
貝 塚 市	43	1.0%	±0	4,599	3,501	1,098	0.6%	+1,053
泉 佐 野 市	52	1.2%	△1	5,464	3,625	1,839	0.7%	+235
泉 南 市	16	0.4%	△2	2,127	1,543	584	0.3%	△161
阪 南 市	5	0.1%	±0	527	340	187	0.1%	△19
泉 南 郡	18	0.4%	△1	1,448	891	557	0.2%	△22

[注] 増減欄は、組合数及び組合員数について、前年結果と比較した場合の増減を示す。

9 パートタイム労働者の組織状況

パートタイム労働者の組合員数は、9万9,669人となり、前年に比べ、3,305人（3.4%）増加した。

年	区分	組合員数	対前年増減数
平成16年		26,936	—
17年		29,459	+2,523 (+9.4%)
18年		30,646	+1,187 (+4.0%)
19年		45,152	+14,506 (+47.3%)
20年		48,486	+3,334 (+7.4%)
21年		50,355	+1,869 (+3.9%)
22年		61,398	+11,043 (+21.9%)
23年		63,886	+2,488 (+4.1%)
24年		69,159	+5,273 (+8.3%)
25年		82,964	+13,805 (+20.0%)
26年		81,678	△1,286 (△1.6%)
27年		88,621	+6,943 (+8.5%)
28年		94,430	+5,809 (+6.6%)
29年		101,317	+6,887 (+7.3%)
30年		96,364	△4,953 (△4.9%)
令和元年		99,669	+3,305 (+3.4%)

[注] ()内数値は、対前年増減比率を示す。

[注] 上記の「パートタイム労働者」とは、短時間勤務の正規労働者以外で、1日の所定労働時間がその事業所の一般労働者より短い者、1日の所定労働時間が同じであっても1週の所定労働日数が一般労働者より少ない者又は事業所においてパートタイマー、パート等と呼ばれている労働者をいう。