

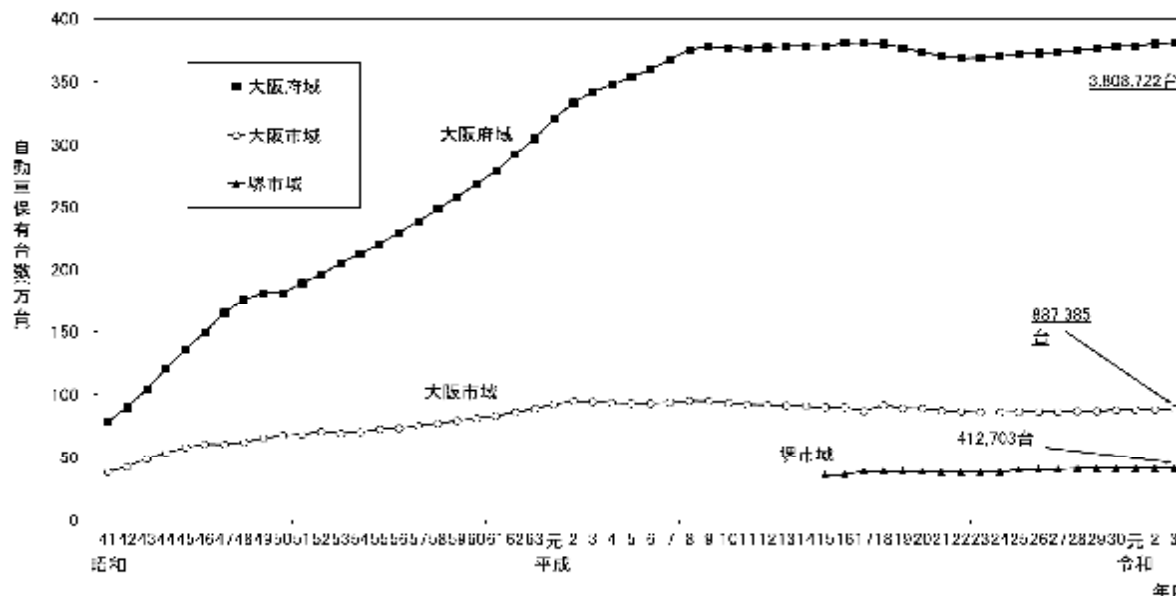
自動車保有台数や道路に関するデータ 目次

項目	図表番号	図表題名
(1) 自動車保有台数	図 1	大阪府域・大阪市域・堺市域における自動車保有台数の推移
	図 2	大阪府域・大阪市域における車種別ディーゼル化率の推移
	図 3	大阪府域における初度登録年別自動車保有台数の推移
	表 1	全国の自動車保有台数の推移
	表 2	大阪府域・大阪市域・堺市域における自動車保有台数の推移
	表 3	大阪府域・大阪市域・堺市域における車種別自動車保有台数
	表 4 (1)	大阪府域・大阪市域における燃料別自動車保有台数の推移 (大阪府域)
	表 4 (2)	大阪府域・大阪市域における燃料別自動車保有台数の推移 (大阪市域)
	表 5	大阪府域・大阪市域における車種別・用途別・燃料別自動車保有台数
	表 6	大阪府域における車両総重量別自動車保有台数の推移
	表 7	大阪府域における車種別・総重量別自動車保有台数
(2) 道路現況	表 8	大阪府域・大阪市域における車種別ディーゼル化率の推移
	表 9	大阪府域・大阪市域・堺市域における道路種別実延長・面積の推移
(3) 自動車交通量と交通渋滞	表 10	大阪府域における高速道路 (高速自動車国道及び都市高速道路) の現況
	図 4	大阪府域における道路種別走行台キロ・混雑度及び平均交通量の推移
	図 5	混雑時旅行速度の推移
	表 11	阪神高速道路 (大阪府域) 交通量の推移
	表 12	大阪府域における自動車交通量 (平日昼間12時間)
	図 6	大阪府域の主な交差点における交通渋滞発生状況の経年変化
	図 7	大阪府域の主な交差点における決済日別交通渋滞発生状況 (一般道路)
	表 13	大阪府域における交通渋滞多発地点
	図 8 (1)	大阪府域における交通渋滞発生状況 (曜日別)
	図 8 (2)	大阪府域における交通渋滞発生状況 (月別)
(4) 自動車の利用状況	表 14	大阪府内における輸送機関ごとの貨物の方向別輸送状況
	表 15	輸送機関別構成比 (貨物)
	表 16	大阪府内における輸送機関ごとの人員の方向別輸送状況
	表 17	輸送機関別構成比 (人員)
(5) 自動車の輸送量原単位	表 18	令和2年度車種別業態別自動車輸送量原単位 (全国)
	表 19	令和2年度燃料別車種別燃料消費量 (近畿運輸局管轄区域)
(6) 燃料販売量	図 9	大阪府域における燃料の販売量の推移

(1) 自動車保有台数

図1から図3及び表1から表8に自動車保有台数の推移や車種別ディーゼル化率の推移等を示す。

(令和4年3月末現在)

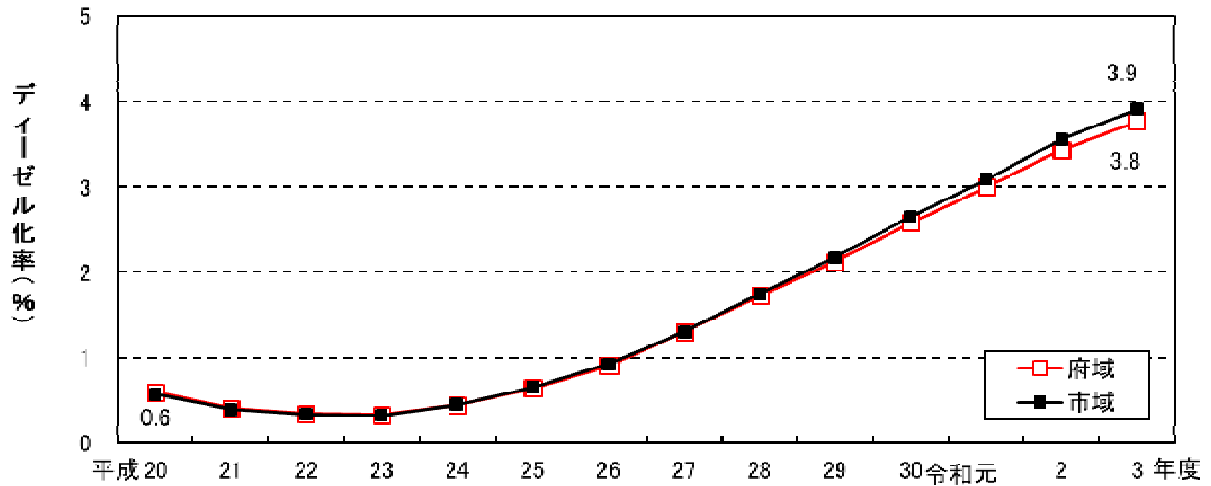


資料：(一財)自動車検査登録情報協会

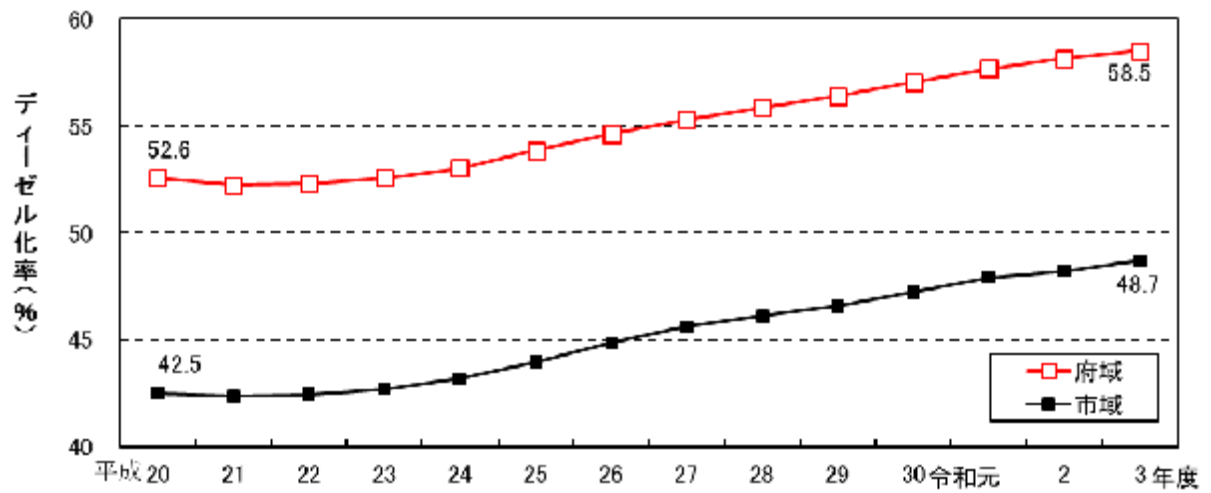
- 注1 大阪府域には、大阪市域及び堺市域を含む。
- 注2 本図の数値は、表2参照。

図1 大阪府域・大阪市域・堺市域における自動車保有台数の推移

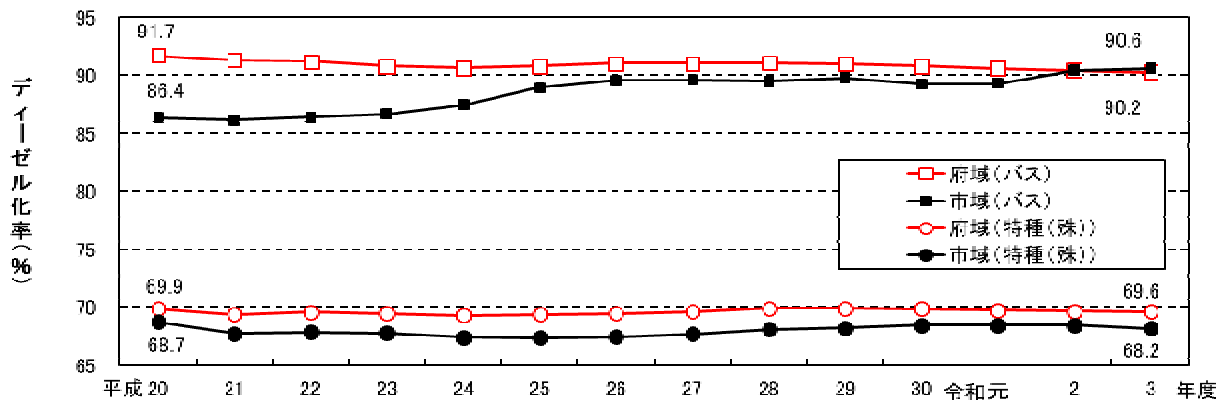
①乗用車



②貨物車



③大型車類



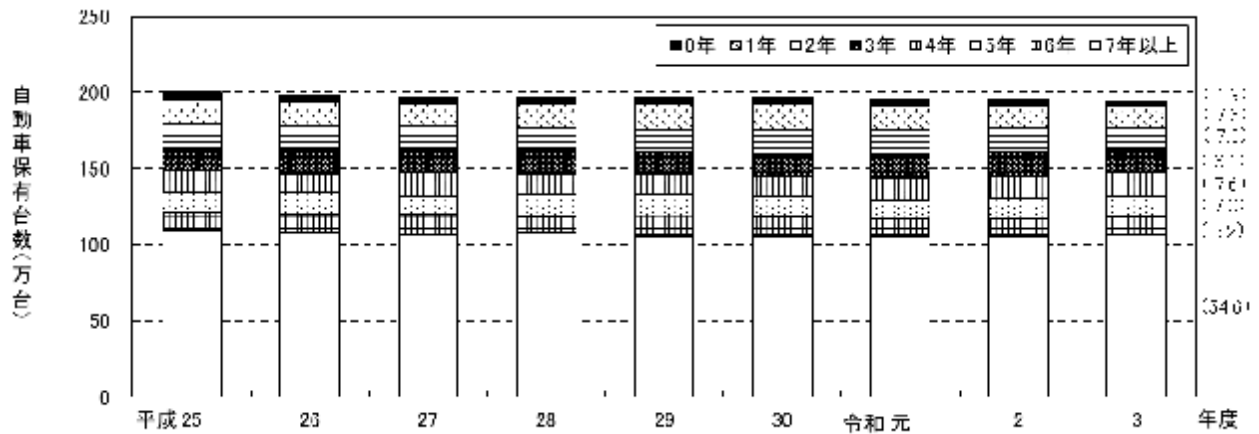
資料：近畿運輸局

注1 本図の数値については、表8参照。

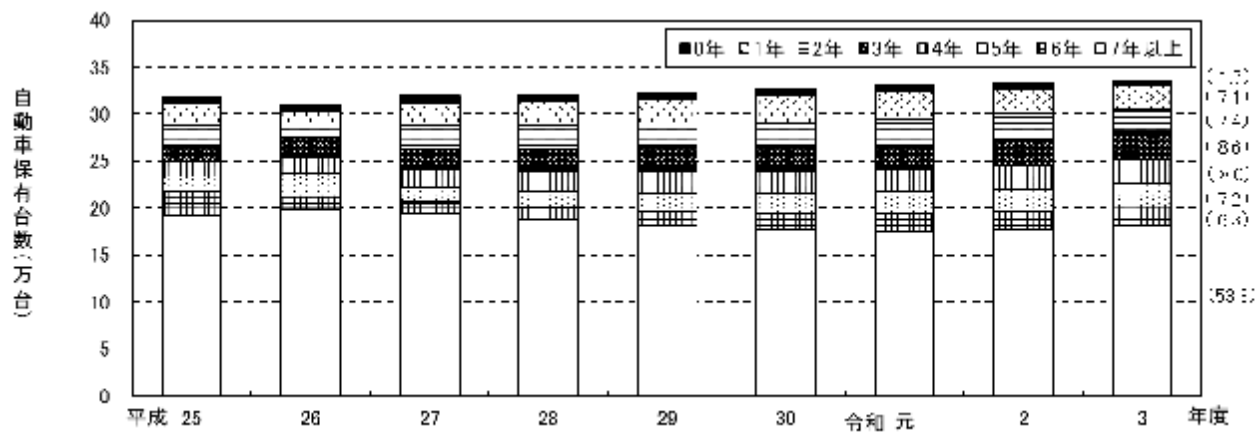
注2 ディーゼル化率は、総台数に対するディーゼル車の割合を示す。

図2 大阪府域・大阪市域における車種別ディーゼル化率の推移

①乗用車



②貨物車



資料：（一財）自動車検査登録情報協会

例) 令和4年3月末現在

0年	←	車齢	0	～0.25	(令和4年登録車両)
1年	←	車齢	0.25	～1.25年	(令和3年登録車両)
2年	←	車齢	1.25	～2.25年	(令和2年登録車両)
3年	←	車齢	2.25	～3.25年	(令和元年登録車両)
4年	←	車齢	3.25	～4.25年	(平成30年登録車両)
5年	←	車齢	4.25	～5.25年	(平成29年登録車両)
6年	←	車齢	5.25	～6.25年	(平成28年登録車両)
7年以上	←	車齢	6.25年	以上	(平成27年以前登録車両)

注1 凡例の数字は車齢を表しており、調査年次と初度登録年の差を示す。

注2 ()内の数値は、令和4年3月末現在の乗用車及び貨物車のそれぞれの保有台数に対する百分率を示す。

注3 貨物車台数には、被けん引車を含む。

図3 大阪府域における初度登録年別自動車保有台数の推移

表1 全国の自動車保有台数の推移

年 度	自動車保有台数	前年比 (%)	年 度	自動車保有台数	前年比 (%)
明治39 (1906)	16	-	41	9,639,391	118.7
大正元	892	-	42	11,690,755	121.3
2 (1913)	1,066	119.5	43	14,021,970	119.9
3	1,244	116.7	44	16,528,521	117.9
4 (1915)	1,648	132.5	45 (1970)	18,919,020	114.5
5	2,672	162.1	46	21,222,715	112.2
6	4,533	169.6	47	23,869,198	112.5
7	7,051	155.5	48	25,962,870	108.8
8	9,999	141.8	49	27,870,475	107.3
9 (1920)	12,116	121.2	50 (1975)	29,143,445	104.6
10	14,866	123.7	51	31,048,135	106.5
11	12,765	85.9	52	32,965,084	106.2
12	25,001	195.9	53	35,179,501	106.7
13	30,215	120.9	54	37,333,250	106.1
14 (1925)	38,693	129.0	55 (1980)	38,992,023	104.4
昭和元	66,306	171.4	56	40,834,041	104.7
2	81,718	123.2	57	42,687,435	104.5
3	97,071	118.8	58	44,558,835	104.4
4	106,604	109.8	59	46,362,874	104.0
5 (1930)	118,241	110.9	60 (1985)	48,240,555	104.0
6	124,936	105.7	61	50,223,439	104.1
7	134,812	107.9	62	52,645,676	104.8
8	155,582	115.4	63	55,136,643	104.7
9	176,252	113.3	平成元	57,993,866	105.2
10 (1935)	195,236	110.8	2 (1990)	60,498,850	104.3
11	216,746	109.5	3	62,713,454	103.7
12	221,162	103.5	4	64,498,279	102.8
13	217,563	98.4	5	66,278,836	102.8
14	217,219	99.8	6	68,103,696	102.8
15 (1940)	198,607	91.4	7 (1995)	70,106,536	102.9
16	188,295	94.8	8	71,775,647	102.4
17	180,257	95.7	9	72,856,583	101.5
18	163,635	90.8	10	73,688,389	101.1
19	144,351	88.2	11	74,582,612	101.2
20 (1945)	109,586	75.9	12 (2000)	75,524,973	101.3
21	184,856	168.7	13	76,270,813	101.0
22	233,113	126.1	14	76,892,517	100.8
23	312,288	134.0	15	77,390,245	100.6
24	387,543	124.1	16	78,278,880	101.1
25 (1950)	413,732	106.8	17 (2005)	78,992,060	100.9
26	531,570	128.5	18	79,236,095	100.3
27	759,757	142.9	19	79,080,762	99.8
28	1,094,784	144.1	20	78,800,542	99.6
29	1,338,313	122.2	21	78,693,495	99.9
30 (1955)	1,501,740	112.2	22 (2010)	78,660,773	100.0
31	1,775,120	118.2	23	79,112,584	100.6
32	2,069,143	116.6	24	79,625,203	100.6
33	2,404,118	116.2	25	80,272,571	100.8
34	2,898,479	120.6	26	80,670,393	100.5
35 (1960)	3,403,768	117.4	27 (2015)	80,900,730	100.3
36	4,134,776	121.5	28	81,260,206	100.4
37	4,922,046	119.0	29	81,563,101	100.4
38	5,937,273	120.6	30	81,789,318	100.3
39	6,984,864	117.6	令和元	81,849,782	100.1
40 (1965)	8,123,096	116.3	2	82,077,752	100.3
			3	82,174,944	100.1

資料：(一財)自動車検査登録情報協会

- 注1 自動車保有台数は、二輪車及び軽自動車を含む総数である。ただし、小型特殊、軽自動車の農耕車及び特殊車は含まない。
- 注2 明治39年度は、普通自動車として16台である。
- 注3 明治39年度から昭和25年度までの統計は、昭和26年6月1日制定の道路運送車両法の解説書として昭和26年11月発行の財団法人運輸故資更生協会の資料による。
- 注4 昭和26年度以降は、陸運統計要覧及び運輸白書による。
- 注5 昭和46年度以前は、沖縄県の自動車保有台数は除く。

表2 大阪府域・大阪市域・堺市域における自動車保有台数の推移

年度	大 阪 府 域				大 阪 市 域				堺 市 域			
	自動車保有台数(軽含)(台)	前年比(%)	二輪車を除く台数(台)	軽自動車台数(台)	自動車保有台数(軽含)(台)	前年比(%)	二輪車を除く台数(台)	軽自動車台数(台)	自動車保有台数(軽含)(台)	前年比(%)	二輪車を除く台数(台)	軽自動車台数(台)
S41	784,441	112.6	626,052	278,200	383,734	105.9		117,461				
42	899,379	114.7	721,768	304,842	421,886	109.9		123,423				
43	1,042,496	115.9	839,885	347,883	486,029	115.2		130,941				
44	1,206,828	115.8	986,266	392,976	532,653	109.6		139,401				
45	1,358,305	112.6	1,150,020	434,702	576,520	108.2		147,226				
46	1,490,755	109.8	1,299,190	464,466	603,547	104.7		148,922				
47	1,652,653	110.9	1,430,146	478,928	602,059	99.8		145,135				
48	1,755,172	106.2	1,592,502	468,048	620,878	103.1		135,988				
49	1,809,007	103.1	1,693,518	451,865	653,189	105.2		125,135				
50	1,809,133	100.0	1,744,440	372,190	673,961	103.2		119,889				
51	1,891,616	104.6	1,747,226	373,678	685,165	101.7		112,289				
52	1,961,513	103.7	1,827,653	379,805	706,814	103.2		114,372				
53	2,051,532	104.6	1,895,635	378,469	691,266	97.8		111,233				
54	2,125,348	103.6	1,982,481	389,643	703,328	101.7		112,567				
55	2,202,915	103.6	2,051,191	409,491	724,713	103.0		116,112				
56	2,292,975	104.1	2,121,392	441,613	733,134	101.2		123,894				
57	2,383,996	104.0	2,199,952	482,271	750,722	102.4		133,696				
58	2,482,018	104.1	2,274,745	520,811	771,399	102.8		143,712				
59	2,579,206	103.9	2,361,352	564,370	791,519	102.6		153,737				
60	2,679,624	103.9	2,444,315	609,542	811,354	102.5		164,328				
61	2,787,096	104.0	2,530,438	660,675	834,194	102.8		176,479				
62	2,916,512	104.6	2,624,514	713,692	860,460	103.1		188,271				
63	3,047,723	104.5	2,739,649	764,889	889,057	103.3		199,711				
H元	3,205,400	105.2	2,859,919	804,627	924,602	104.0		208,522				
2	3,332,448	104.0	3,009,507	846,005	947,553	102.5		217,813				
3	3,421,865	102.7	3,133,215	855,578	943,513	99.6		203,087				
4	3,476,516	101.6	3,218,263	856,659	933,366	98.9		186,493				
5	3,535,277	101.7	3,269,552	862,689	929,150	99.5		174,654				
6	3,594,700	101.7	3,325,170	871,280	929,279	100.0		166,920				
7	3,678,053	102.3	3,382,538	888,848	937,307	100.9		163,636				
8	3,753,459	102.1	3,464,068	889,552	948,890	101.2		162,807				
9	3,775,850	100.6	3,540,876	888,112	945,839	99.7		160,238				
10	3,765,832	99.7	3,565,543	890,060	931,917	98.5		157,838				
11	3,761,483	99.9	3,555,576	909,942	921,544	98.9		159,341				
12	3,770,763	100.2	3,564,780	931,882	917,210	99.5		162,574				
13	3,779,646	100.2	3,571,086	953,165	913,052	99.5		165,220				
14	3,779,080	100.0	3,567,120	974,934	905,738	99.2		167,685				
15	3,778,540	100.0	3,562,941	1,001,448	900,212	99.4		171,701	360,844			92,074
16	3,804,794	100.7	3,584,357	1,044,348	898,527	99.8		175,934	359,269	99.6		94,184
17	3,808,948	100.1	3,581,821	1,079,128	869,387	96.8		214,660	388,910	108.3		105,383
18	3,801,549	99.8	3,568,726	1,113,608	916,797	105.5	862,931	220,420	389,387	100.1		109,051
19	3,768,661	99.1	3,532,420	1,136,006	894,432	97.6	848,843	213,304	389,021	99.9	373,082	112,447
20	3,738,506	99.2	3,501,024	1,006,959	889,082	99.4	834,949	193,231	387,139	99.5	370,958	106,213
21	3,702,450	99.0	3,465,932	1,015,663	874,342	98.3	821,149	193,999	378,702	97.8	362,414	108,157
22	3,685,474	99.5	3,450,845	1,024,358	866,149	99.1	813,507	194,536	378,304	99.9	361,946	109,211
23	3,690,466	100.1	3,458,059	1,028,815	859,047	99.2	807,727	192,295	382,236	101.0	366,134	112,629
24	3,699,402	100.2	3,466,879	1,052,548	860,116	100.1	808,839	194,064	384,537	100.6	368,333	115,817
25	3,721,340	100.6	3,487,643	※1,093,998	863,917	100.4	813,528	※203,337	401,351	104.4	384,572	※133,196
26	3,727,954	100.2	3,494,057	※1,119,108	865,058	100.1	814,940	※207,492	402,697	100.3	385,968	※136,013
27	3,734,262	100.2	3,501,682	※1,134,254	867,288	100.3	818,145	※210,494	404,215	100.4	387,382	※137,971
28	3,747,995	100.4	3,515,117	※1,142,100	870,935	100.4	822,078	※211,679	406,413	100.5	389,603	※139,206
29	3,760,422	100.3	3,527,548	※1,151,440	874,794	100.4	826,145	※213,178	407,460	100.3	390,660	※140,135
30	3,776,494	100.4	3,542,623	※1,164,884	879,245	100.5	830,158	※215,334	409,960	100.6	393,211	※141,951
R元	3,783,922	100.2	3,547,421	※1,173,061	880,142	100.1	830,607	※216,662	411,598	100.4	394,594	※142,797
2	3,800,515	100.4	3,558,814	※1,184,384	884,476	100.5	833,767	※219,321	412,509	100.2	395,209	※143,911
3	3,808,722	100.2	3,560,222	※1,190,845	887,385	100.3	835,011	※221,032	412,703	100.0	394,975	※144,406

資料：(一財)自動車検査登録情報協会・(一社)全国軽自動車協会連合会・大阪市・堺市

注1 大阪府域には、大阪市域及び堺市域を含む。

注2 大阪市域内の自動車保有台数は、昭和51年度まで被けん引車を含まない。

注3 大阪市域の軽自動車台数は、平成17年度までは大阪市の資料、平成24年度までは近畿運輸局資料、平成25年度以降は(一社)全国軽自動車協会連合会資料の不明台数を除いた台数による。

注4 堺市域の軽自動車台数は、平成24年度までは堺市の資料、平成25年度以降は(一社)全国軽自動車協会連合会資料の不明台数を除いた台数による。

注5 軽自動車台数には軽二輪車を含む(ただし、※については軽二輪車を含まない)。

表3 大阪府域・大阪市域・堺市域における車種別自動車保有台数

(令和3年度)

種 類		大 阪 府 域		大 阪 市 域		堺 市 域	
		台 数	車種構成比 (%)	台 数	車種構成比 (%)	台 数	車種構成比 (%)
乗 用	普通乗用	1,068,044	28.0	272,740	30.7	111,986	27.1
	小型乗用	879,711	23.1	206,976	23.3	96,357	23.3
	軽乗用	847,455	22.3	134,112	15.1	107,045	25.9
	小 計	2,795,210	73.4	613,828	69.2	315,388	76.4
貨物用	普通貨物	125,406	3.3	32,947	3.7	13,004	3.2
	小型貨物	196,708	5.2	69,136	7.8	18,683	4.5
	軽貨物	332,957	8.7	83,717	9.4	36,380	8.8
	被けん引車	12,967	0.3	6,812	0.8	1,608	0.4
	小 計	668,038	17.5	192,612	21.7	69,675	16.9
その他	普通特種用途車	63,904	1.7	17,778	2.0	6,860	1.7
	軽特種用途車	10,433	0.3	3,203	0.4	981	0.2
	大型特殊車	12,382	0.3	5,277	0.6	991	0.2
	小型二輪車	102,973	2.7	25,591	2.9	8,892	2.2
	軽二輪車	145,527	3.8	26,783	3.0	8,836	2.1
	乗合車	10,255	0.3	2,313	0.3	1,080	0.3
	小 計	345,474	9.1	80,945	9.1	27,640	6.7
合 計	3,808,722	100	887,385	100	412,703	100	

資料：(一財)自動車検査登録情報協会・(一社)全国軽自動車協会連合会・大阪市・堺市

注1 大阪府域には、大阪市域及び堺市域を含む。

注2 大阪市域及び堺市域の軽二輪車台数は、大阪市及び堺市の資料による。

表4(1) 大阪府域・大阪市域における燃料別自動車保有台数の推移(大阪府域)

燃料	年度	乗用		貨物		乗合		特種(殊)		計
		自家用	事業用	自家用	事業用	自家用	事業用	自家用	事業用	
ガソリン	H20	2,021,695	755	140,655	2,244	497	14	14,427	1,100	2,181,387
	H21	1,967,740	818	138,222	2,343	531	14	14,486	1,210	2,125,364
	H22	1,927,190	876	135,606	2,491	567	19	14,221	1,291	2,082,261
	H23	1,886,910	915	133,496	2,529	612	21	14,298	1,333	2,040,114
	H24	1,826,260	918	130,740	2,554	650	22	14,475	1,386	1,977,005
	H25	1,755,144	882	128,440	2,603	682	28	14,711	1,423	1,903,913
	H26	1,681,556	839	126,384	2,664	706	29	14,872	1,482	1,828,532
	H27	1,616,929	827	124,613	2,686	740	31	14,989	1,509	1,762,324
	H28	1,562,619	816	123,523	2,669	769	30	15,110	1,543	1,707,079
	H29	1,508,484	835	122,485	2,695	794	33	15,406	1,577	1,652,309
	H30	1,449,244	978	121,398	2,863	828	43	15,726	1,598	1,592,678
	R1	1,394,292	921	119,790	3,020	853	45	16,070	1,621	1,536,612
	R2	1,351,351	819	117,921	3,078	860	39	16,348	1,655	1,492,071
R3	1,300,616	778	116,288	3,104	847	41	16,557	1,652	1,439,883	
軽油	H20	12,288	112	110,598	65,339	3,056	5,461	30,862	15,000	242,716
	H21	8,185	84	106,617	64,068	3,043	5,388	30,581	14,904	232,870
	H22	6,935	43	104,392	64,020	3,057	5,433	30,187	15,254	229,321
	H23	6,636	23	103,895	63,912	3,059	5,532	30,073	15,444	228,574
	H24	8,972	8	103,924	63,983	3,066	5,498	30,081	15,769	231,301
	H25	12,727	9	106,112	64,805	3,072	5,529	30,537	16,183	238,974
	H26	17,905	13	108,311	65,419	3,155	5,656	31,050	16,549	248,058
	H27	25,688	15	109,784	66,571	3,217	5,992	31,519	17,053	259,839
	H28	33,903	27	111,571	67,505	3,241	6,376	32,092	17,667	272,382
	H29	41,819	42	113,209	68,755	3,280	6,516	32,532	17,990	284,143
	H30	50,736	70	115,936	70,237	3,310	6,682	33,108	18,265	298,344
	R1	58,631	85	119,551	71,223	3,303	6,703	33,741	18,296	311,533
	R2	67,074	114	122,101	71,650	3,238	6,337	34,008	18,566	323,088
R3	73,308	128	124,245	71,834	3,153	6,101	34,390	18,703	331,862	
LPG	H20	890	22,331	701	639	5	1	759	68	25,394
	H21	840	21,559	657	630	6	1	781	59	24,533
	H22	782	18,918	614	560	6	1	774	44	21,699
	H23	737	18,288	565	545	7	1	735	35	20,913
	H24	689	17,778	514	520	6	1	737	34	20,279
	H25	636	17,193	469	491	6	1	720	32	19,548
	H26	600	16,727	440	473	6	1	708	30	18,985
	H27	560	16,279	412	446	6	1	698	24	18,426
	H28	528	15,859	369	413	7	0	665	23	17,864
	H29	487	14,816	337	320	7	0	646	20	16,633
	H30	461	14,233	286	283	6	0	618	9	15,896
	R1	423	13,419	268	219	4	0	592	7	14,932
	R2	394	12,301	219	192	2	0	490	5	13,603
R3	365	11,488	187	101	3	0	413	4	12,561	
その他	H20	26,341	101	1,233	13,211	26	229	1,997	1,430	44,568
	H21	49,280	241	1,246	12,940	25	227	2,093	1,450	67,502
	H22	74,677	523	1,229	13,003	26	201	2,080	1,467	93,206
	H23	110,396	813	1,214	13,107	25	209	2,153	1,480	129,397
	H24	155,861	1,134	1,193	13,258	21	185	2,200	1,491	175,343
	H25	211,320	1,501	1,225	13,256	20	135	2,245	1,508	231,210
	H26	259,207	1,838	1,256	13,120	23	106	2,325	1,499	279,374
	H27	306,087	2,199	1,290	13,157	26	112	2,464	1,504	326,839
	H28	354,463	2,464	1,282	13,273	26	113	2,565	1,506	375,692
	H29	401,128	2,752	1,298	13,578	24	112	2,617	1,514	423,023
	H30	447,800	3,237	1,589	13,825	23	114	2,718	1,515	470,821
	R1	486,296	3,770	2,637	14,147	23	114	2,820	1,476	511,283
	R2	518,932	4,149	3,731	14,337	20	95	2,994	1,409	545,667
R3	556,560	4,512	4,946	14,376	23	87	3,192	1,375	585,071	
合計	H20	2,061,214	23,299	253,187	81,433	3,584	5,705	48,045	17,598	2,494,065
	H21	2,026,045	22,702	246,742	79,981	3,605	5,630	47,941	17,623	2,450,269
	H22	2,009,584	20,360	241,841	80,074	3,656	5,654	47,262	18,056	2,426,487
	H23	2,004,679	20,039	239,170	80,093	3,703	5,763	47,259	18,292	2,418,998
	H24	1,991,782	19,838	236,371	80,315	3,743	5,706	47,493	18,680	2,403,928
	H25	1,979,827	19,585	236,246	81,155	3,780	5,693	48,213	19,146	2,393,645
	H26	1,959,268	19,417	236,391	81,676	3,890	5,792	48,955	19,560	2,374,949
	H27	1,949,264	19,320	236,099	82,860	3,989	6,136	49,670	20,090	2,367,428
	H28	1,951,513	19,166	236,745	83,860	4,043	6,519	50,432	20,739	2,373,017
	H29	1,951,918	18,445	237,329	85,348	4,105	6,661	51,201	21,101	2,376,108
	H30	1,948,241	18,518	239,209	87,208	4,167	6,839	52,170	21,387	2,377,739
	R1	1,939,642	18,195	242,246	88,609	4,183	6,862	53,223	21,400	2,374,360
	R2	1,937,751	17,383	243,972	89,257	4,121	6,471	53,840	21,635	2,374,430
R3	1,930,849	16,906	245,666	89,415	4,026	6,229	54,552	21,734	2,369,377	

資料：近畿運輸局

表4(2) 大阪府域・大阪市域における燃料別自動車保有台数の推移(大阪市域)

燃料	年度	乗用		貨物		乗合		特種(殊)		計
		自家用	事業用	自家用	事業用	自家用	事業用	自家用	事業用	
ガソリン	H20	475,944	448	60,624	788	113	1	4,529	445	542,892
	H21	460,681	492	58,954	818	114	1	4,648	494	526,202
	H22	450,379	528	57,315	859	119	1	4,563	515	514,279
	H23	440,041	548	55,938	882	117	1	4,579	537	502,643
	H24	426,622	539	54,220	904	119	1	4,673	567	487,645
	H25	411,001	513	53,002	913	121	5	4,755	597	470,907
	H26	394,943	500	51,772	899	127	7	4,800	628	453,676
	H27	381,288	488	50,648	920	132	8	4,840	650	438,974
	H28	369,438	469	49,893	904	142	7	4,884	649	426,386
	H29	358,043	470	49,358	905	145	6	4,972	661	414,560
	H30	345,166	534	48,532	901	158	14	5,074	681	401,060
	R1	332,212	483	47,481	917	158	16	5,101	700	387,068
	R2	322,698	421	46,372	892	153	14	5,194	600	376,344
R3	311,192	417	45,109	867	155	14	5,304	578	363,636	
軽油	H20	2,776	63	32,593	18,560	562	1,355	9,804	4,351	70,064
	H21	1,862	41	31,441	18,100	549	1,321	9,682	4,252	67,248
	H22	1,603	19	30,598	17,922	551	1,238	9,557	4,286	65,774
	H23	1,551	8	30,338	17,647	563	1,294	9,482	4,412	65,295
	H24	2,155	2	30,251	17,380	576	1,234	9,475	4,461	65,534
	H25	3,114	2	30,643	17,616	579	1,198	9,563	4,543	67,258
	H26	4,373	4	31,116	17,817	603	1,183	9,649	4,671	69,416
	H27	6,287	9	31,386	18,137	600	1,257	9,848	4,795	72,319
	H28	8,323	18	31,635	18,357	616	1,305	10,028	4,958	75,240
	H29	10,404	23	31,837	18,730	631	1,351	10,255	4,974	78,205
	H30	12,727	41	32,350	19,077	629	1,422	10,560	5,054	81,860
	R1	14,755	37	33,307	19,122	617	1,459	10,807	4,963	85,067
	R2	17,036	60	33,646	18,963	635	1,518	10,835	4,910	87,603
R3	18,662	80	34,055	18,974	620	1,475	10,885	4,820	89,571	
LPG	H20	356	11,033	237	305	1	1	280	32	12,245
	H21	329	10,664	226	303	1	1	278	21	11,823
	H22	300	9,118	221	259	1	1	273	13	10,186
	H23	277	8,821	191	252	1	1	265	11	9,819
	H24	255	8,578	179	226	1	1	271	10	9,521
	H25	228	8,258	180	196	1	1	262	7	9,133
	H26	221	7,990	173	197	1	1	262	7	8,852
	H27	209	7,704	164	185	1	1	269	5	8,538
	H28	194	7,516	142	167	2	0	251	4	8,276
	H29	174	6,963	122	112	2	0	244	2	7,619
	H30	166	6,687	96	75	2	0	243	2	7,271
	R1	153	6,338	85	48	1	0	240	2	6,867
	R2	143	5,923	60	36	1	0	236	1	6,400
R3	136	5,554	39	9	1	0	193	0	5,932	
その他	H20	7,898	55	629	6,598	9	178	661	489	16,517
	H21	13,309	117	620	6,452	9	175	701	494	21,877
	H22	20,002	255	618	6,509	9	151	678	510	28,732
	H23	28,801	372	574	6,550	9	157	698	514	37,675
	H24	39,916	495	562	6,554	6	132	699	510	48,874
	H25	53,713	675	569	6,636	6	87	710	497	62,893
	H26	66,205	851	561	6,574	7	65	725	490	75,478
	H27	78,240	1,036	554	6,653	9	64	756	481	87,793
	H28	90,692	1,169	551	6,748	10	64	767	468	100,469
	H29	102,371	1,360	548	6,989	10	63	737	478	112,556
	H30	113,891	1,588	666	7,194	10	63	739	462	124,613
	R1	123,257	1,878	1,163	7,329	10	64	765	457	134,923
	R2	131,529	2,114	1,732	7,417	10	50	799	429	144,080
R3	141,373	2,304	2,333	7,505	10	38	838	421	154,822	
合計	H20	486,974	11,599	94,083	26,251	685	1,535	15,274	5,317	641,718
	H21	476,181	11,314	91,241	25,673	673	1,498	15,309	5,261	627,150
	H22	472,284	9,920	88,752	25,549	680	1,391	15,071	5,324	618,971
	H23	470,670	9,749	87,041	25,331	690	1,453	15,024	5,474	615,432
	H24	468,948	9,614	85,212	25,064	702	1,368	15,118	5,548	611,574
	H25	468,056	9,448	84,394	25,361	707	1,291	15,290	5,644	610,191
	H26	465,742	9,345	83,622	25,487	738	1,256	15,436	5,796	607,422
	H27	466,024	9,237	82,752	25,895	742	1,330	15,713	5,931	607,624
	H28	468,647	9,172	82,221	26,176	770	1,376	15,930	6,079	610,371
	H29	470,992	8,816	81,865	26,736	788	1,420	16,208	6,115	612,940
	H30	471,950	8,850	81,644	27,247	799	1,499	16,616	6,199	614,804
	R1	470,377	8,736	82,036	27,416	786	1,539	16,913	6,122	613,925
	R2	471,406	8,518	81,810	27,308	799	1,582	17,064	5,940	614,427
R3	471,363	8,355	81,536	27,355	786	1,527	17,220	5,819	613,961	

資料：近畿運輸局

表5 大阪府域・大阪市域における車種別・用途別・燃料別自動車保有台数

車種		燃料		ガソリン	軽油	LPG	その他	計	
		用途							
乗用	普通	家用		673,985	65,950	122	322,495	1,062,552	
		事業用		628	127	1,837	2,900	5,492	
	小型	家用		626,631	7,358	243	234,065	868,297	
		事業用		150	1	9,651	1,612	11,414	
	小計	家用		1,300,616	73,308	365	556,560	1,930,849	
		事業用		778	128	11,488	4,512	16,906	
貨物	普通・普通けん引	家用		7,925	47,029	146	364	55,464	
		事業用		1,008	66,919	100	1,915	69,942	
	小型・小型けん引	家用		108,363	77,216	41	4,004	189,624	
		事業用		2,096	4,915	1	72	7,084	
	被けん引	家用		0	0	0	578	578	
		事業用		0	0	0	12,389	12,389	
	小計	家用		116,288	124,245	187	4,946	245,666	
		事業用		3,104	71,834	101	14,376	89,415	
	乗合	普通	家用		55	728	0	9	792
			事業用		1	4,892	0	83	4,976
小型		家用		792	2,425	3	14	3,234	
		事業用		40	1,209	0	4	1,253	
小計		家用		847	3,153	3	23	4,026	
		事業用		41	6,101	0	87	6,229	
特種(殊)	普通	家用		11,346	22,368	74	1,197	34,985	
		事業用		871	18,348	4	933	20,156	
	小型	家用		3,903	1,565	336	1,744	7,548	
		事業用		781	355	0	79	1,215	
	大型特殊	家用		1,308	10,457	3	251	12,019	
		事業用		0	0	0	363	363	
	小計	家用		16,557	34,390	413	3,192	54,552	
		事業用		1,652	18,703	4	1,375	21,734	
	小型二輪車		家用		102,796	2	0	5	102,803
			事業用		170	0	0	0	170
軽自動車				—	—	—	—	1,336,372	
							合計	3,808,722	

資料：近畿運輸局

車種		燃料		ガソリン	軽油	LPG	その他	計	
		用途							
乗用	普通	家用		170,036	16,956	33	82,828	269,853	
		事業用		360	80	987	1,461	2,888	
	小型	家用		141,156	1,706	103	58,545	201,510	
		事業用		57	0	4,567	843	5,467	
	小計	家用		311,192	18,662	136	141,373	471,363	
		事業用		417	80	5,554	2,304	8,355	
貨物	普通・普通けん引	家用		2,328	12,177	26	164	14,695	
		事業用		111	17,300	8	832	18,251	
	小型・小型けん引	家用		42,781	21,878	13	1,991	66,663	
		事業用		756	1,674	1	41	2,472	
	被けん引	家用		0	0	0	178	178	
		事業用		0	0	0	6,632	6,632	
	小計	家用		45,109	34,055	39	2,333	81,536	
		事業用		867	18,974	9	7,505	27,355	
	乗合	普通	家用		6	116	0	6	128
			事業用		0	1,248	0	36	1,284
小型		家用		149	504	1	4	658	
		事業用		14	227	0	2	243	
小計		家用		155	620	1	10	786	
		事業用		14	1,475	0	38	1,527	
特種(殊)	普通	家用		3,333	6,124	13	354	9,824	
		事業用		273	4,613	0	225	5,111	
	小型	家用		1,210	534	177	355	2,276	
		事業用		305	207	0	55	567	
	大型特殊	家用		761	4,227	3	129	5,120	
		事業用		0	0	0	141	141	
	小計	家用		5,304	10,885	193	838	17,220	
		事業用		578	4,820	0	421	5,819	
	小型二輪車		家用		25,461	0	0	0	25,461
			事業用		97	0	0	0	97
軽自動車				—	—	—	—	247,815	
							合計	887,334	

資料：近畿運輸局

- 注1 大阪府の軽自動車台数は、(一財)自動車検査登録情報協会資料より、軽貨物車、軽乗用車、軽特種車及び軽二輪車の合計である。
 注2 大阪市の軽自動車台数は、(一社)全国軽自動車協会連合会資料より、軽貨物車、軽乗用車及び軽特種車の合計と、大阪市資料より、軽二輪車の合計である。
 注3 その他とは、灯油、ガソリン+LPG、ガソリン+灯油、電気、メタノール、CNG及びハイブリッド等の合計である。
 注4 本表には、小型特殊車は含まない。
 注5 本表は、近畿運輸局資料により作成しており、(一財)自動車検査登録情報協会資料とは数値が異なる。

表6 大阪府域における車両総重量別自動車保有台数の推移

年度 車両 総重量 項目	H20		H21		H22		H23		H24		H25		H26		H27		H28		H29		H30		R1		R2		R3	
	台数	%	台数	%	台数	%	台数	%	台数	%	台数	%	台数	%	台数	%	台数	%	台数	%	台数	%	台数	%	台数	%	台数	%
2t以下	68,279	16.8	65,888	16.8	63,794	16.2	62,182	15.9	60,244	15.4	59,112	14.9	57,951	14.5	57,021	14.3	56,329	14.0	55,750	13.7	55,365	13.5	54,976	13.2	54,806	12.8	54,293	12.9
2t超2.5t以下	43,053	10.6	40,736	10.4	38,797	9.8	37,465	9.5	35,911	9.2	34,478	8.7	33,343	8.4	32,037	8.0	30,383	7.6	28,827	7.1	27,438	6.7	25,915	6.2	24,778	5.8	24,712	5.9
2.5t超5t以下	142,511	35.1	140,586	35.8	139,357	35.3	139,266	35.5	140,172	35.7	142,007	35.8	143,896	36.1	145,950	36.6	148,991	37.0	152,245	37.5	156,333	38.0	160,779	38.6	163,752	38.1	166,271	39.4
5t超8t以下	96,654	23.8	96,278	24.5	96,426	24.5	100,388	25.6	100,689	25.7	102,511	25.9	103,827	26.0	104,946	26.3	105,989	26.3	106,573	26.3	107,629	26.2	108,918	26.1	108,885	25.4	108,446	25.7
8t超12t以下	4,655	1.1	4,539	1.2	4,543	1.2	4,672	1.2	4,676	1.2	4,660	1.2	4,700	1.2	4,802	1.2	4,868	1.2	4,951	1.2	5,068	1.2	5,150	1.2	5,210	1.2	5,283	1.3
12t超20t以下	18,574	4.6	18,124	4.6	17,759	4.5	17,689	4.5	17,504	4.5	17,667	4.5	18,074	4.5	18,481	4.6	18,806	4.7	18,859	4.6	19,028	4.6	19,118	4.6	19,027	4.4	18,957	4.5
20t超	32,336	8.0	31,799	8.1	32,129	8.1	32,618	8.3	33,112	8.4	33,798	8.5	34,473	8.6	35,607	8.9	36,972	9.2	38,540	9.5	40,119	9.8	41,667	10.0	52,838	12.3	43,660	10.4
小計	406,062	100	397,950	101	392,805	100	394,280	101	392,308	100	394,233	99	396,264	99	398,844	100	402,338	100	405,745	100	410,980	100	416,523	100	429,296	100	421,622	100.0
その他	3,490		3,572		3,738																							
合計	409,552		401,522		396,543		394,280		392,308		394,233		396,264		398,844		402,338		405,745		410,980		416,523		429,296		421,622	

資料：(一財)自動車検査登録情報協会

注1 本表には、乗用車、小型二輪、軽自動車及び小型特殊車は含まない。
 注2 各年次の%は、保有台数合計から排気量の不明な車両を除いた台数を100%として割合を求めたものである。

表7 大阪府域における車種別・総重量別自動車保有台数

(令和3年度)

	貨物			乗合		特種(殊)		合計
	普通	小型 3輪・4輪	被けん引	普通	小型	特種	大型特殊	
2t以下	417	46,273	128	1	0	7,375	99	54,293
2t超2.5t以下	701	20,808	7	0	4	3,012	180	24,712
2.5t超5t以下	27,075	116,702	65	4	1,489	17,718	3,218	166,271
5t超8t以下	62,052	12,925	2	587	2,628	26,432	3,820	108,446
8t超12t以下	941	0	16	983	309	935	2,099	5,283
12t超20t以下	9,272	0	507	4,187	57	3,281	1,653	18,957
20t超	24,948	0	12,242	6	0	5,151	1,313	43,660
合計	125,406	196,708	12,967	5,768	4,487	63,904	12,382	421,622

資料：(一財)自動車検査登録情報協会

注1 本表には、乗用車、小型二輪、軽自動車及び小型特殊車は含まない。

表8 大阪府域・大阪市域における車種別ディーゼル化率の推移

(大阪府域)

車種	項目	年度													
		H20	H21	H22	H23	H24	H25	H26	H27	H28	H29	H30	R1	R2	R3
乗用	総台数	2,084,513	2,048,747	2,029,944	2,024,718	2,011,620	1,999,412	1,978,685	1,968,584	1,970,679	1,970,363	1,966,759	1,957,837	1,955,134	1,947,755
	ディーゼル車台数	12,400	8,269	6,978	6,659	8,980	12,736	17,918	25,703	33,930	41,861	50,806	58,716	67,188	73,436
	ディーゼル化率	0.6	0.4	0.3	0.3	0.4	0.6	0.9	1.3	1.7	2.1	2.6	3.0	3.4	3.8
貨物	総台数	334,620	326,723	321,915	319,263	316,686	317,401	318,067	318,959	320,605	322,677	326,417	330,855	333,229	335,081
	ディーゼル車台数	175,937	170,685	168,412	167,807	167,907	170,917	173,730	176,355	179,076	181,964	186,173	190,774	193,751	196,079
	ディーゼル化率	52.6	52.2	52.3	52.6	53.0	53.8	54.6	55.3	55.9	56.4	57.0	57.7	58.1	58.5
乗合	総台数	9,289	9,235	9,310	9,466	9,449	9,473	9,682	10,125	10,562	10,766	11,006	11,045	10,592	10,255
	ディーゼル車台数	8,517	8,431	8,490	8,591	8,564	8,601	8,811	9,209	9,617	9,796	9,992	10,006	9,575	9,254
	ディーゼル化率	91.7	91.3	91.2	90.8	90.6	90.8	91.0	91.0	91.1	91.0	90.8	90.6	90.4	90.2
特種(殊)	総台数	65,643	65,564	65,318	65,551	66,173	67,359	68,515	69,760	71,171	72,302	73,557	74,623	75,475	76,286
	ディーゼル車台数	45,862	45,485	45,441	45,517	45,850	46,720	47,599	48,572	49,759	50,522	51,373	52,037	52,574	53,093
	ディーゼル化率	69.9	69.4	69.6	69.4	69.3	69.4	69.5	69.6	69.9	69.9	69.8	69.7	69.7	69.6
全車種	総台数	2,494,065	2,450,269	2,426,487	2,418,998	2,403,928	2,393,645	2,374,949	2,367,428	2,373,017	2,376,108	2,377,739	2,374,360	2,374,430	2,369,377
	ディーゼル車台数	242,716	232,870	229,321	228,574	231,301	238,974	248,058	259,839	272,382	284,143	298,344	311,533	323,088	331,862
	ディーゼル化率	9.7	9.5	9.5	9.4	9.6	10.0	10.4	11.0	11.5	12.0	12.5	13.1	13.6	14.0

資料：近畿運輸局

(大阪市域)

車種	項目	年度													
		H20	H21	H22	H23	H24	H25	H26	H27	H28	H29	H30	R1	R2	R3
乗用	総台数	498,573	487,495	482,204	480,419	478,562	477,504	475,087	475,261	477,819	479,808	480,800	479,113	479,924	479,718
	ディーゼル車台数	2,839	1,903	1,622	1,559	2,157	3,116	4,377	6,296	8,341	10,427	12,768	14,792	17,096	18,742
	ディーゼル化率	0.6	0.4	0.3	0.3	0.5	0.7	0.9	1.3	1.7	2.2	2.7	3.1	3.6	3.9
貨物	総台数	120,334	116,914	114,301	112,372	110,276	109,755	109,109	108,647	108,397	108,601	108,891	109,452	109,118	108,891
	ディーゼル車台数	51,153	49,541	48,520	47,985	47,631	48,259	48,933	49,523	49,992	50,567	51,427	52,429	52,609	53,029
	ディーゼル化率	42.5	42.4	42.4	42.7	43.2	44.0	44.8	45.6	46.1	46.6	47.2	47.9	48.2	48.7
乗合	総台数	2,220	2,171	2,071	2,143	2,070	1,998	1,994	2,072	2,146	2,208	2,298	2,325	2,381	2,313
	ディーゼル車台数	1,917	1,870	1,789	1,857	1,810	1,777	1,786	1,857	1,921	1,982	2,051	2,076	2,153	2,095
	ディーゼル化率	86.4	86.1	86.4	86.7	87.4	88.9	89.6	89.6	89.5	89.8	89.3	89.3	90.4	90.6
特種(殊)	総台数	20,591	20,570	20,395	20,498	20,666	20,934	21,232	21,644	22,009	22,323	22,815	23,035	23,004	23,039
	ディーゼル車台数	14,155	13,934	13,843	13,894	13,936	14,106	14,320	14,643	14,986	15,229	15,614	15,770	15,745	15,705
	ディーゼル化率	68.7	67.7	67.9	67.8	67.4	67.4	67.4	67.7	68.1	68.2	68.4	68.5	68.4	68.2
全車種	総台数	641,718	627,150	618,971	615,432	611,574	610,191	607,422	607,624	610,371	612,940	614,804	613,925	614,427	613,961
	ディーゼル車台数	70,064	67,248	65,774	65,295	65,534	67,258	69,416	72,319	75,240	78,205	81,860	85,067	87,603	89,571
	ディーゼル化率	10.9	10.7	10.6	10.6	10.7	11.0	11.4	11.9	12.3	12.8	13.3	13.9	14.3	14.6

資料：近畿運輸局

注1 ディーゼル化率は、総台数に対するディーゼル車の割合を示す。

注2 小型二輪車、軽自動車及び小型特殊車は含まない。

(2) 道路現況

自動車の増加に対処するため、道路機能の改善や幹線道路の整備が図られてきた。

表9に大阪府域・大阪市域・堺市域の道路種別実延長の推移を、

表10に大阪府域における高速道路の現況を示す。

表9 大阪府域・大阪市域・堺市域における道路種別実延長の推移

(各年4月1日現在)

項目		年		H25	H26	H27	H28	H29	H30	R1	R2	R3
大阪府域	国道	実延長		838.5	833	832.8	828.7	818.8	868.7	871.7	851.8	863.9
	主要	実延長		1,043.6	1,041.6	1,042.9	1,045.5	1,045.5	1,024.4	1025.0	1027.5	1029.3
	一般府道	実延長		885.9	890.4	888.0	888.7	886.2	888.4	891.6	908.8	923.0
	市町村道	実延長		16,805.8	16,898.5	16,970.7	17,028.0	17,076.7	17,128.8	17155.6	17210.2	17250.3
	計	実延長		19,573.8	19,663.5	19,734.4	19,790.9	19,827.2	19,910.3	19,943.9	19,998.3	20,066.5
大阪市域	国道	実延長		114.5	114.5	114.5	114.5	114.5	114.5	114.4	114.4	114.4
	主要	実延長		212.9	211.5	210.6	210.6	210.6	210.6	210.6	210.6	210.6
	一般府道	実延長		215.8	215.8	215.8	215.8	215.8	215.8	215.8	215.8	215.8
	一般市道	実延長		3325.3	3336.8	3336.0	3335.1	3334.7	3333.6	3334.1	3333.3	3,332.9
	計	実延長		3868.5	3878.6	3876.9	3876.0	3875.6	3874.5	3874.9	3874.1	3873.7
堺市域	国道	実延長		37.6	37.6	37.6	37.6	37.6	48.4	48.4	48.4	48.4
	主要	実延長		147.1	147.2	147.2	147.1	147.1	136.4	136.5	136.5	136.9
	一般府道	実延長		78	78.0	78.5	78.5	81.3	81.4	81.4	91.8	91.8
	一般市道	実延長		1,811.70	1,824.00	1,830.6	1,833.1	1,837.1	1,842.7	1,844.7	1,846.3	1,849.9
	計	実延長		2,074.40	2,086.80	2,093.90	2,096.30	2,103.10	2,108.90	2,111.00	2,123.00	2,127.00

資料：道路統計年報（国土交通省）

注1 単位はkmである。

注2 大阪府域には、大阪市域及び堺市域を含む。

注3 数値の四捨五入により、種別数値の和と総和は一致しない場合がある。

注4 高速自動車国道等の有料自動車道を含む。

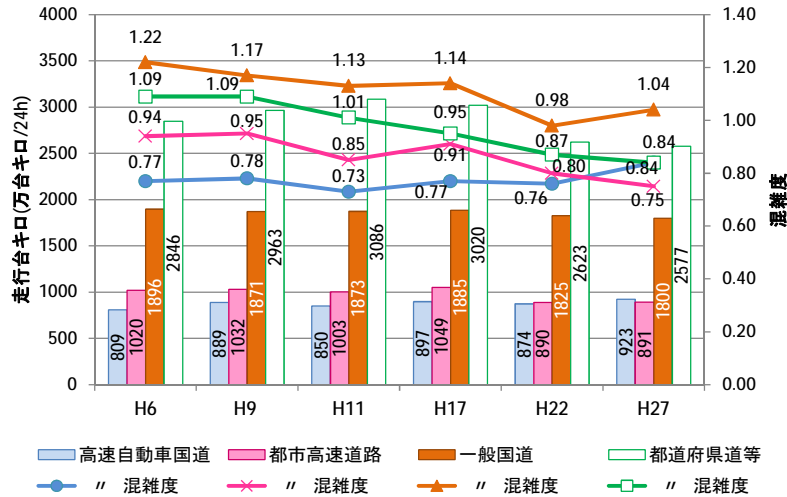
(3) 自動車交通量と交通渋滞

ア 自動車交通量

図4に「全国道路・街路交通情勢調査」による大阪府域における道路種別走行台キロ・混雑度及び平均交通量の推移を示す。走行台キロ・混雑度及び平均交通量は、高速自動車国道においては上昇傾向、その他の道路においてはほぼ減少傾向にある。

図5に混雑時旅行速度の推移を示す。混雑時旅行速度は、ほぼ横ばいの傾向を示している。

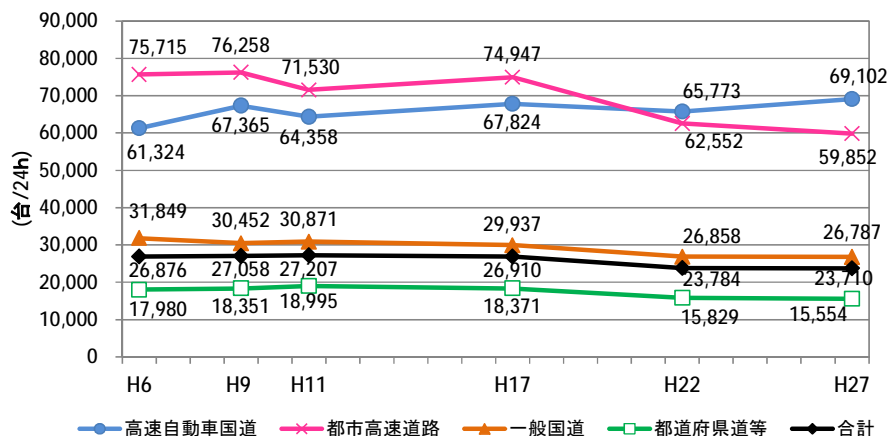
○ 道路種別走行台キロ・混雑度の推移



資料：平成27年度全国道路・街路交通情勢調査表（大阪府）

注 走行台キロは、調査基本区間延長にその調査基本区間の延長距離を乗じて加算した。

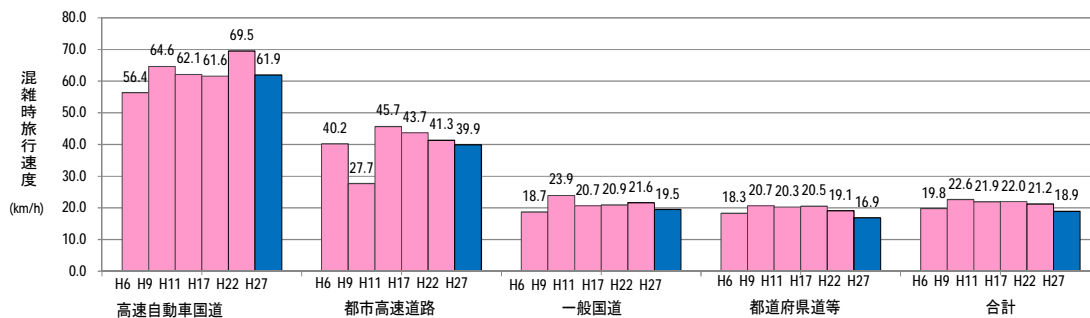
○ 全車種平均交通量の推移



資料：平成27年度全国道路・街路交通情勢調査表（大阪府）

注 平均交通量は、各交通量調査基本区間の断面交通量を区間延長で加重平均して算出した。

図4 大阪府域における道路種別走行台キロ・混雑度及び平均交通量の推移



資料：平成27年度全国道路・街路交通情勢調査表（大阪府）

図5 混雑時旅行速度の推移

表10 大阪府域における高速道路(高速自動車国道及び都市高速道路)の現況

(令和4年3月末現在)

路線名	区間	幅員 (m)	延長 (k m)		使用区間	供用開始時期 (当初)	備考	
			計画延長 [内大阪府域]	供用延長				
阪神高速道路	大阪池田線	西成区山王 ～池田市木部町	17.6	32.8(30.2)	32.8	全線 供用中	39. 6. 28	環状線含む
	大阪守口線	北区中之島 ～守口市大日町	17.6	10.8(10.8)	10.8	〃	43. 5. 1	
	森小路線	旭区中宮 ～旭区新森	17.6	1.3 (1.3)	1.3	〃	43. 5. 1	
	大阪東大阪線	港区港晴 ～東大阪市西石切町	17.6 ～25.60	19.7(19.7)	19.7	〃	45. 3. 8	
	大阪松原線	西成区山王 ～松原市大堀町	19 ～25.50	11.2(11.2)	11.2	〃	55. 3. 1	
	大阪堺線	中央区高津 ～堺市翁橋町	17.6	13.4(13.4)	13.4	〃	45. 3. 13	
	西大阪線	西成区南開 ～港区弁天	16.6	3.8 (3.8)	3.8	〃	45. 3. 13	
	大阪西宮線	西区西本町 ～西淀川区佃	17.6 ～25.60	7.0 (7.0)	7	〃	56. 6. 27	
	湾岸線	西淀川区中島 ～泉佐野市りんくう往来北	17.6 ～25.60	41.5(41.5)	41.5	〃	49. 7. 15	
	淀川左岸線	此花区北港 ～此花区高見	19 ～25.10	5.6 (5.6)	5.6	〃	H6. 4. 28	
	淀川左岸線	此花区高見 ～北区豊崎	24.6	4.4 (4.4)	—	—	—	事業中
	大和川線	堺市築港八幡町 ～松原市三宅中	19 ～26.8	9.7 (9.7)	9.7	全線 供用中	H25. 3. 21	
	一般国道1号 (淀川左岸線延伸部)	鶴見区緑地公園 ～北区豊崎	-	7.6 (7.6)	—	—	—	事業中
	中央自動車道 西宮線 (名神高速道路)	八日市 I C～西宮 I C	22.4 ～66.30	105.1(27.5)	105.1	供用中	38. 7. 16	
	中国縦貫自動車道 (中国自動車道)	吹田 J C T～佐用 I C	20.5 ～32.50	119.2(12.0)	119.2	〃	45. 3. 1	
近畿自動車道 天理吹田線 (近畿自動車道)	吹田 J C T ～東大阪 J C T	20.5 ～28.50	16.9(16.9)	16.9	〃	45. 3. 1		
	東大阪 J C T ～八尾 I C	28.5	5.4 (5.4)	5.4	〃	62. 3. 3		
	八尾 I C～松原 I C	28.5	6.1 (6.1)	6.1	〃	63. 3. 17		
近畿自動車道 天理吹田線 (西名阪自動車道)	松原 J C T～天理 I C	21.25 ～28.35	27.2 (9.1)	27.2	〃	44. 3. 21		
近畿自動車道 紀勢線 (阪和自動車道)	松原 I C～阪南 I C	19.5 ～26.50	45.6(45.6)	45.6	〃	H1. 3. 29		
	阪南 I C～海南 I C	22	27.3 (2.9)	27.3	〃	49. 10. 25		
関西国際空港線 (関西空港自動車道)	泉佐野 J C T ～りんくう J C T	22	6.6 (6.6)	6.6	〃	H6. 4. 2		
近畿自動車道名古屋神戸線 (新名神高速道路)	八幡京田辺 J C T ～高槻 J C T	22 ～23.50	10.7 (9.4)	—	—	—	事業中	
	高槻 J C T ～箕面とどろみ I C	22 ～23.50	17.8(17.8)	17.8	供用中	H29. 12. 10		
	箕面とどろみ I C～川西 I C	22 ～23.50	5.9 (1.5)	5.9	〃	H29. 12. 10		

資料：阪神高速道路株式会社・西日本高速道路株式会社

注 西日本高速道路株式会社所管分は、西日本高速道路株式会社関西支管内のデータを掲載している。

表11に阪神高速道路（大阪府域）交通量の推移を、表12に大阪府域における自動車交通量（平日昼間12時間）を示す。
令和2年度における阪神高速道路の日平均交通量は、約44万台である。

表11 阪神高速道路（大阪府域）交通量の推移

路線名		年度													
		H20	H21	H22	H23	H24	H25	H26	H27	H28	H29	H30	R1	R2	R3
大阪池田線	環状線	55,861 (12.1)	54,305 (12.1)	53,942 (12.1)	53,595 (12.1)	53,220 (12.1)	52,844 (12.1)	52,022 (12.1)	52,058 (12.1)	51,288 (12.1)	48,592 (12.1)	49,228 (12.1)	47,319 (12.1)	39,101 (12.1)	41,095 (12.1)
	空港線	68,673 (18.1)	68,412 (18.1)	67,171 (18.1)	65,856 (18.1)	65,037 (18.1)	63,555 (18.1)	64,110 (18.1)	64,775 (18.1)	65,293 (18.1)	66,406 (18.1)	66,518 (18.1)	65,144 (18.1)	55,834 (18.1)	61,771 (18.1)
淀川左岸線		—	—	—	—	—	7,356 (5.6)	7,478 (5.6)	7,745 (5.6)	8,154 (5.6)	8,391 (5.6)	8,489 (5.6)	8,171 (5.6)	6,775 (5.6)	7,825 (5.6)
大阪守口線 (森小路線を含む)		52,589 (12.1)	51,342 (12.1)	49,407 (12.1)	48,344 (12.1)	47,665 (12.1)	47,760 (12.1)	47,248 (12.1)	49,282 (12.1)	49,909 (12.1)	49,577 (12.1)	49,457 (12.1)	48,026 (12.1)	42,134 (12.1)	45,335 (12.1)
大阪東大阪線		85,002 (19.7)	84,525 (19.7)	87,744 (19.7)	86,699 (19.7)	85,222 (19.7)	87,935 (19.7)	86,539 (19.7)	87,055 (19.7)	87,395 (19.7)	87,294 (19.7)	86,947 (19.7)	85,490 (19.7)	78,702 (19.7)	82,115 (19.7)
大阪松原線		48,906 (11.2)	48,068 (11.2)	47,376 (11.2)	48,170 (11.2)	48,044 (11.2)	48,541 (11.2)	48,105 (11.2)	48,789 (11.2)	49,032 (11.2)	49,019 (11.2)	49,017 (11.2)	48,352 (11.2)	40,635 (11.2)	42,600 (11.2)
大阪堺線		48,681 (13.4)	47,294 (13.4)	47,206 (13.4)	46,563 (13.4)	45,473 (13.4)	45,315 (13.4)	44,149 (13.4)	44,870 (13.4)	44,753 (13.4)	45,594 (13.4)	43,482 (13.4)	45,420 (13.4)	39,320 (13.4)	40,725 (13.4)
西大阪線		24,247 (3.8)	21,227 (3.8)	20,241 (3.8)	19,834 (3.8)	19,365 (3.8)	19,150 (3.8)	17,877 (3.8)	17,660 (3.8)	17,489 (3.8)	18,071 (3.8)	17,626 (3.8)	17,426 (3.8)	15,939 (3.8)	16,069 (3.8)
大阪西宮線		11,539 (7.0)	11,344 (7.0)	11,194 (7.0)	11,299 (7.0)	11,863 (7.0)	12,243 (7.0)	12,196 (7.0)	12,203 (7.0)	12,021 (7.0)	12,447 (7.0)	12,762 (7.0)	12,638 (7.0)	11,478 (7.0)	12,037 (7.0)
湾岸線		167,971 (42.8)	163,471 (42.8)	168,538 (42.8)	151,516 (42.8)	105,889 (42.8)	101,303 (41.5)	100,154 (41.5)	101,348 (41.5)	104,445 (41.5)	103,455 (41.5)	106,133 (41.5)	102,947 (41.5)	93,350 (41.5)	99,960 (41.5)
大和川線		—	—	—	—	799 (0.6)	771 (0.6)	1,198 (0.6)	2,311 (0.6)	3,232 (2.0)	5,582 (2.0)	7,319 (2.0)	8,333 (9.7)	19,912 (9.7)	26,094 (9.7)
合計		563,468 (140.2)	549,988 (140.2)	552,819 (140.2)	531,877 (140.2)	482,577 (140.8)	486,773 (145.1)	481,076 (145.1)	488,096 (145.1)	493,010 (146.5)	494,428 (146.5)	496,978 (146.5)	489,266 (154.2)	443,180 (154.2)	475,626 (154.2)

資料：阪神高速道路株式会社

注1 平成24年度までは、淀川左岸線（H6.4.28）1.3kmを湾岸線に含む（料金所が島屋入路にしかないため）。

注2 交通量は、各路線にある料金所を通過した自動車台数を集計したものであり、単位は各年度1日平均台数である。

注3 表中の（ ）内の数値は、各年度末の道路延長(km)である。

注4 平成24年1月からの距離料金移行に伴い、料金圏（東線・西線・南線）を廃止。移行前は料金圏毎に1台と集計。移行後は阪神高速道路1回の利用で1台と集計。

表12 大阪府域における自動車交通量（平日昼間12時間）

① 大阪市

	年度	12時間走行台キロ（千台キロ/12h）				合計	混雑時旅行 速度 (km/h)
		小型		大型			
		乗用車	小型貨物	バス	普通貨物		
高速道路	H6	2,727 (51.1)	1,361 (25.5)	45 (0.8)	1,207 (22.6)	5,340 (100.0)	36.3
	H9	2,917 (55.8)	1,138 (21.8)	44 (0.8)	1,127 (21.6)	5,226 (100.0)	28.5
	H11	3,172 (61.8)	988 (19.3)	42 (0.8)	930 (18.1)	5,132 (100.0)	46.6
	H17	2,923 (54.7)	1,160 (21.7)	52 (1.0)	1,204 (22.6)	5,339 (100.0)	40.9
	H22	3,743 (79.1)	989 (20.9)			4,732 (100.0)	41.9
	H27	3,660 (78.1)	1,027 (21.9)			4,686 (100.0)	39.7
一般道路	H6	4,670 (53.4)	2,830 (32.4)	81 (0.9)	1,157 (13.2)	8,738 (100.0)	18.9
	H9	4,586 (54.6)	2,535 (30.2)	81 (1.0)	1,201 (14.3)	8,403 (100.0)	18.8
	H11	4,930 (56.2)	2,238 (25.5)	85 (1.0)	1,124 (12.8)	8,777 (100.0)	16.6
	H17	4,657 (59.2)	2,066 (26.2)	98 (1.2)	1,052 (13.4)	7,873 (100.0)	16.8
	H22	6,502 (85.4)	1,113 (14.6)			7,614 (100.0)	16.3
	H27	6,130 (85.3)	1,060 (14.7)			7,190 (100.0)	15.3

資料：「道路交通センサス 一般交通量調査 基本集計表」（国土交通省道路局）

② 大阪府（大阪市を除く）

	年度	12時間走行台キロ（千台キロ/12h）				合計	混雑時旅行 速度 (km/h)
		小型		大型			
		乗用車	小型貨物	バス	普通貨物		
高速道路	H6	3,276 (46.5)	1,736 (24.6)	115 (1.6)	1,922 (27.3)	7,050 (100.0)	52.4
	H9	4,321 (54.4)	1,560 (19.6)	96 (1.2)	1,973 (24.8)	7,950 (100.0)	46.5
	H11	4,363 (54.2)	1,684 (20.9)	114 (1.4)	1,884 (23.4)	8,045 (100.0)	55.8
	H17	4,566 (53.3)	1,823 (21.3)	126 (1.5)	2,054 (24.0)	8,569 (100.0)	57.7
	H22※	5,241 (75.8)	1,674 (24.2)			6,914 (100.0)	56.1
	H27※	5,308 (73.6)	1,901 (26.4)			7,209 (100.0)	52.9
一般道路	H6	13,350 (55.9)	6,749 (28.3)	204 (0.9)	3,572 (15.0)	23,875 (100.0)	18.3
	H9	14,234 (57.2)	6,449 (25.9)	225 (0.9)	3,991 (16.0)	24,899 (100.0)	22.1
	H11	15,896 (63.3)	5,389 (21.5)	214 (0.9)	3,616 (14.4)	25,115 (100.0)	21.4
	H17	16,771 (65.2)	5,111 (19.9)	228 (0.9)	3,606 (14.0)	25,717 (100.0)	21.5
	H22※	17,263 (85.3)	2,965 (14.7)			20,228 (100.0)	21.0
	H27※	16,796 (85.1)	2,936 (14.9)			19,732 (100.0)	18.6

資料：「道路交通センサス 一般交通量調査 基本集計表」（国土交通省道路局）

注1 ()は構成比：%

注2 平成22年度調査から調査区分が変更されたため、小型車と大型車の2車種分類となっている。

注3 四捨五入により合計値と各車種の合計が一致しない場合がある。

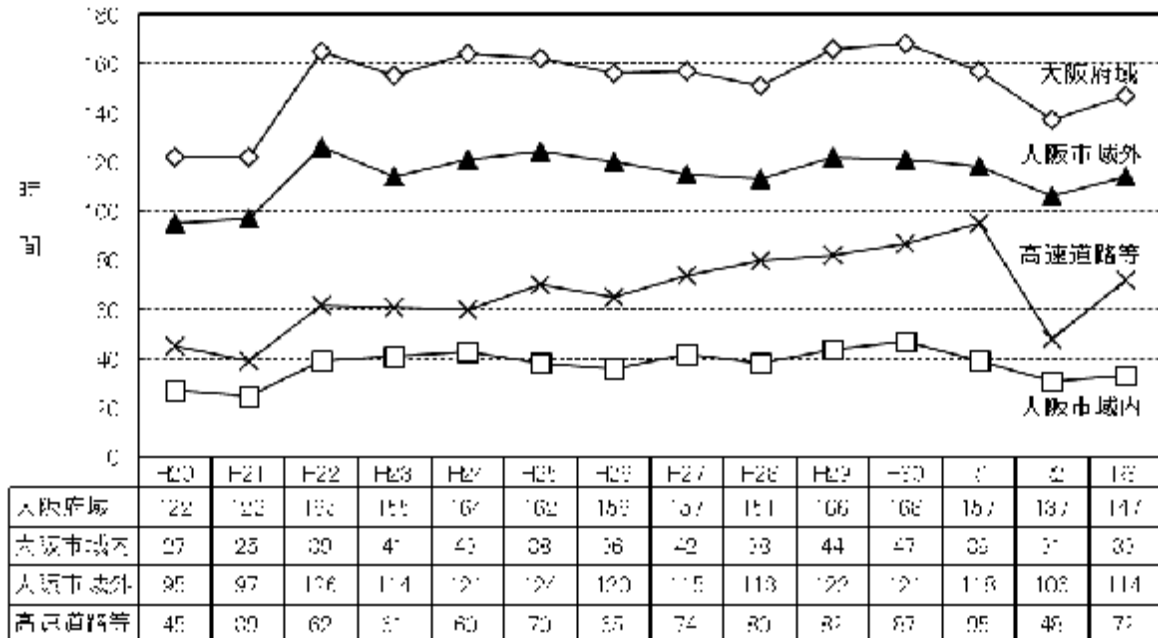
注4 ※については、大阪府（大阪市及び堺市を除く）のデータである。

イ 交通渋滞

令和3年の大阪府域における年間平均交通渋滞時間は147時間であり、平成22年からは横ばいの傾向である（図6参照）。

図7に大阪府域の主な交差点における決済日別交通渋滞発生状況を示す。大阪の商慣習として根づいている決済日、いわゆる“五十払い日”における交通渋滞の発生が見られ、その発生時間は、令和3年で平日平均の約1.2倍となっている。

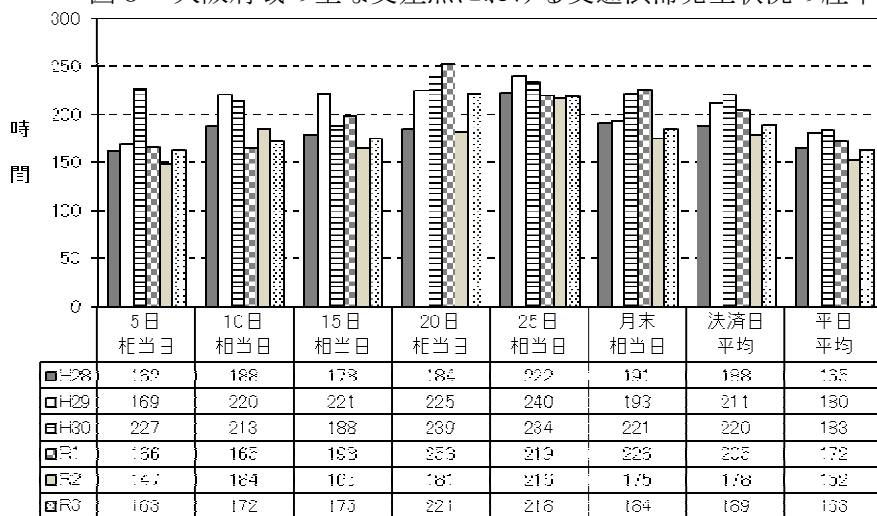
また、表13に大阪府域における交通渋滞多発地点を、図8に大阪府域における曜日別・月別交通渋滞発生状況を示す。



資料：「大阪の交通白書 令和3年版」（一財）大阪府交通安全協会

- 注1 数値は、年間平均交通渋滞時間である。
- 注2 令和3年の一般道路の測定地点数は、大阪府域で262地点である。
- 注3 渋滞とは自動車の走行速度がそれぞれ、一般道路上で20km/h、阪神高速道路上で30km/h、他の高速道路上で40km/h以下となる状態をいう。
- 注4 平成21年から平成22年への増加は、測定地点数の変更（大阪府域220地点から258地点に増加）による影響と考えられる。

図6 大阪府域の主な交差点における交通渋滞発生状況の経年変化



資料：「大阪の交通白書 令和3年版」（一財）大阪府交通安全協会

- 注1 数値は、決済日別1日平均交通渋滞時間である。
- 注2 決済日が土・日曜日に当たるときは、直後の月曜日を、休日に当たるときは翌日を決済日とした。ただし、月末が土・日曜日又は休日に当たるときは、その前日を決済日とした。
- 注3 測定地点数は、大阪府域で262地点である。

図7 大阪府域の主な交差点における決済日別交通渋滞発生状況（一般道路）

表13 大阪府域における交通渋滞多発地点

① 一般道路 (ワースト10)

順位	交差点名	路線名	方向	渋滞時間(1日平均)		
				令和3年	令和2年	対比
1	奈良(茨木)	大阪中央環状線	北行	9:25	8:25	+1:00
2	奈良(茨木)	大阪中央環状線	南行	6:40	6:20	+0:20
3	西駅前(茨木)	大阪高槻京都線	北行	5:20	5:20	±0:00
4	京阪本通1丁目(守口)	国道1号	西行	4:30	4:30	±0:00
5	菱江(河内)	八尾茨木線	東行	4:25	4:40	-0:15
6	一津屋(摂津)	大阪高槻線	東行	3:55	4:10	-0:15
7	下穂積1丁目北(茨木)	大阪中央環状線	東行	3:30	3:55	-0:25
8	鳥飼和道(摂津)	大阪中央環状線	南行	3:20	3:05	+0:15
9	河内中野南(河内)	国道308号	西行	3:05	2:40	+0:25
10	舟渡北(黒山)	国道309号	北行	2:55	2:10	+0:45

資料:「大阪の交通白書 令和3年版」(一財)大阪府交通安全協会

注 ()は管轄警察署を表す。

② 高速道路(ワースト5)

順位	地点	路線名	方向	渋滞時間(1日平均)		
				令和3年	令和2年	対比
1	塚本ランプ(入)	阪神高速池田線	上り	4:45	3:30	+1:15
2	阿波座ランプ(出)	阪神高速大阪港線	上り	4:00	2:05	+1:55
3	高井田ランプ(入)	阪神高速東大阪線	上り	3:05	2:35	+0:30
4	森之宮ランプ(入)	阪神高速東大阪線	下り	2:50	1:30	+1:20
5	中野ランプ(出)	阪神高速東大阪線	下り	2:45	1:55	+0:50

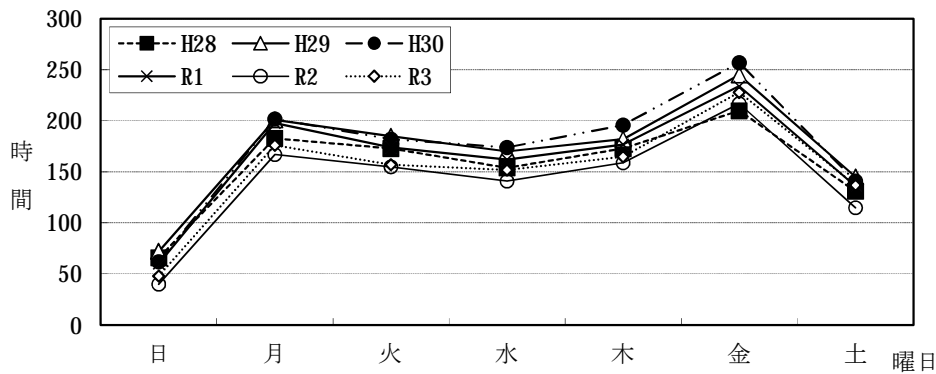
資料:「大阪の交通白書 令和3年版」(一財)大阪府交通安全協会

注1 数値は、年中における1日平均渋滞時間の平均時間である。

注2 高速道路における方向「上り」は、大阪都心部に向かう方向をいう。

(1) 曜日別

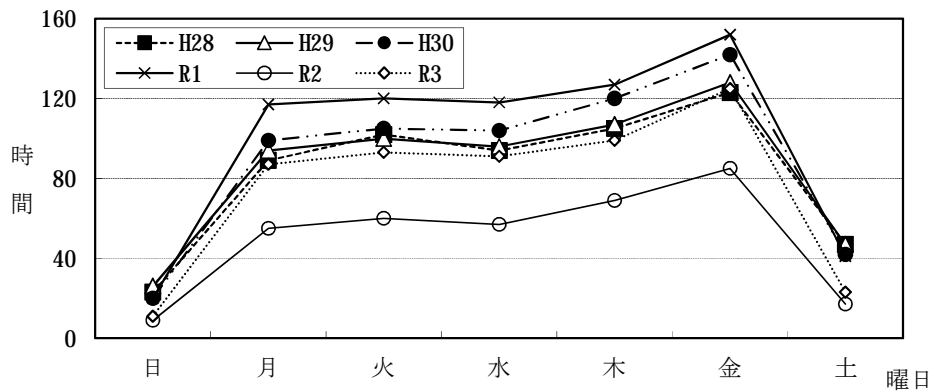
① 一般道路



曜日別	日	月	火	水	木	金	土
H28	66	183	173	154	173	210	131
H29	72	201	185	170	182	245	145
H30	62	202	182	174	196	257	141
R1	60	198	174	162	177	234	136
R2	40	167	155	141	159	217	115
R3	48	176	157	152	165	228	137

資料：「大阪の交通白書 令和3年版」（一財）大阪府交通安全協会

② 高速道路等



曜日別	日	月	火	水	木	金	土
H28	23	89	102	94	105	123	47
H29	26	94	100	96	107	128	47
H30	20	99	105	104	120	142	42
R1	20	117	120	118	127	152	41
R2	9	55	60	57	69	85	17
R3	11	87	93	91	99	125	23

資料：「大阪の交通白書 令和3年版」（一財）大阪府交通安全協会

注1 数値は、曜日別1日平均交通渋滞時間である。

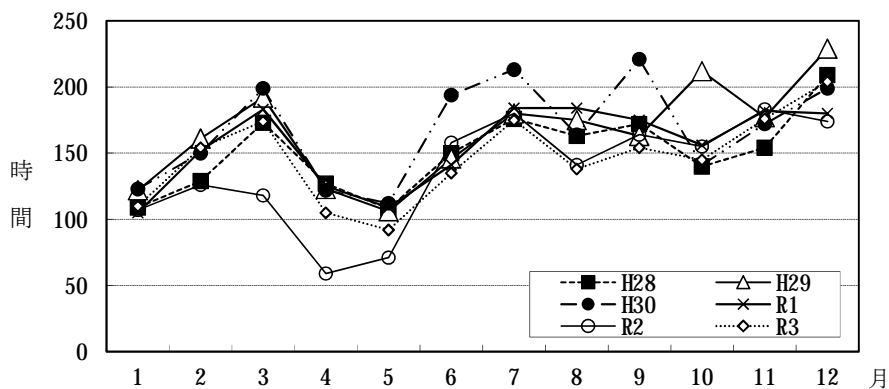
注2 令和3年の一般道路の測定地点数は、大阪府域で262地点である。

注3 高速道路とは、高速自動車国道、阪神高速道路及び自動車専用道路をいう。

図8(1) 大阪府域における交通渋滞発生状況(曜日別)

(2) 月別

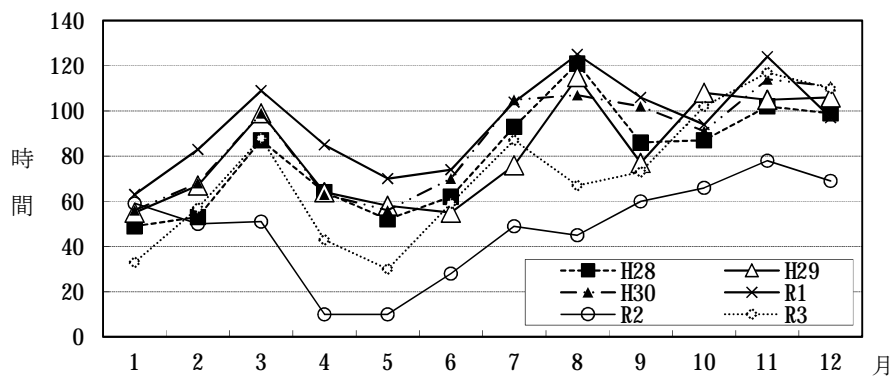
① 一般道路



月別	1	2	3	4	5	6	7	8	9	10	11	12
H28	109	129	173	127	108	150	176	163	172	140	154	209
H29	122	161	192	123	106	146	180	175	163	212	177	229
H30	123	150	199	122	112	194	213	164	221	141	172	199
R1	105	152	183	125	109	141	184	184	175	156	182	180
R2	107	126	118	59	71	158	180	141	164	155	183	174
R3	110	154	174	105	92	135	175	138	154	145	176	204

資料：「大阪の交通白書 令和3年版」（一財）大阪府交通安全協会

② 高速道路等



月別	1	2	3	4	5	6	7	8	9	10	11	12
H28	49	53	87	64	52	62	93	121	86	87	102	99
H29	55	67	99	64	58	55	76	115	77	108	105	106
H30	56	68	99	63	56	70	105	107	102	91	114	111
R1	63	83	109	85	70	74	104	125	106	94	124	97
R2	59	50	51	10	10	28	49	45	60	66	78	69
R3	33	57	88	43	30	59	87	67	73	102	117	110

資料：「大阪の交通白書 令和3年版」（一財）大阪府交通安全協会

- 注1 数値は、曜日別1日平均交通渋滞時間である。
- 注2 令和3年の一般道路の測定地点数は、大阪府域262地点である。
- 注3 高速道路とは、高速自動車国道及び自動車専用道路をいう。

図8(2) 大阪府域における交通渋滞発生状況(月別)

(4) 自動車の利用状況

ア 物流の状況

表14に令和2年度の大阪府内における輸送機関ごとの貨物の方向別輸送状況を、表15に令和2年度の輸送機関別構成比（貨物）を示す。

表14 大阪府内における輸送機関ごとの貨物の方向別輸送状況

(トン)

	府内 ↓ 府内	府内 ↓ 府外	府外 ↓ 府内	全流動量
自動車	103,880,414	47,515,906	41,962,708	193,359,028
鉄道	4,275	1,365,149	1,466,981	2,836,405
内航海運	1,329,696	17,447,183	30,467,612	49,244,491
全機関	105,214,385	66,328,238	73,897,301	245,439,924

資料：「貨物地域流動調査」（国土交通省）

注 四捨五入の関係で各欄の値の合計と合計欄の値が一致しないものがある。

表15 輸送機関別構成比（貨物）

	府内 ↓ 府内	府内 ↓ 府外	府外 ↓ 府内	全流動量
自動車	98.73%	71.64%	56.79%	78.78%
鉄道	0.00%	2.06%	1.99%	1.16%
内航海運	1.26%	26.30%	41.23%	20.06%
全機関	100.00%	100.00%	100.00%	100.00%

資料：「貨物地域流動調査」（国土交通省）

注 四捨五入の関係で各欄の値の合計と合計欄の値が一致しないものがある。

イ 人流の状況

表16に令和2年度の大阪府内における輸送機関ごとの人員の方向別輸送状況を、表17に令和2年度の輸送機関別構成比を示す。

表16 大阪府内における輸送機関ごとの人員の方向別輸送状況

(千人)

		府内 ↓ 府内	府内 ↓ 府外	府外 ↓ 府内	全流動量
自動車	小計	199,750	2,987	2,547	205,284
	営業用乗用車	14,573	122	44	14,739
	乗合バス	177,231	1,468	1,517	180,215
	貸切バス	7,946	1,397	987	10,329
鉄道	小計	1,887,405	293,812	294,193	2,475,410
	JR	474,202	126,745	126,531	727,477
	民鉄	1,413,203	167,068	167,662	1,747,932
その他	旅客船	1,599	81	83	1,764
	定期航空	0	3,629	3,582	7,212
全機関		2,088,753	300,509	300,406	2,689,668

資料：「旅客地域流動調査」（国土交通省）

注 四捨五入の関係で各欄の値の合計と合計欄の値が一致しないものがある。

表17 輸送機関別構成比（人員）

		府内 ↓ 府内	府内 ↓ 府外	府外 ↓ 府内	全流動量
自動車	小計	9.6%	1.0%	0.8%	7.6%
	営業用乗用車	0.7%	0.0%	0.0%	0.5%
	乗合バス	8.5%	0.5%	0.5%	6.7%
	貸切バス	0.4%	0.5%	0.3%	0.4%
鉄道	小計	90.4%	97.8%	97.9%	92.0%
	JR	22.7%	42.2%	42.1%	27.0%
	民鉄	67.7%	55.6%	55.8%	65.0%
その他	旅客船	0.1%	0.0%	0.0%	0.1%
	定期航空	0.0%	1.2%	1.2%	0.3%
全機関		100.0%	100.0%	100.0%	100.0%

資料：「旅客地域流動調査」（国土交通省）

注 四捨五入の関係で各欄の値の合計と合計欄の値が一致しないものがある。

(5) 自動車の輸送量原単位

国土交通省は、全国の貨物自動車・旅客自動車の輸送量原単位を発表している。

表18に令和3年度の全国における車種別業態別自動車輸送量原単位を、表19に令和3年度の近畿運輸局管轄区域(滋賀県、京都府、大阪府、奈良県、和歌山県及び兵庫県)における燃料別車種別燃料消費量を示す。

表18 令和3年度車種別業態別自動車輸送量原単位(全国)

(付表)原単位

項目	単位	営業用				家用		
		登録自動車			軽自動車	登録自動車		
		普通車	小型車	特殊用途車		普通車	小型車	特殊用途車
実働1日1車当たり	km	203.33	109.94	216.76	86.79	117.76	160.48	91.46
実働率	%	58.43	42.98	64.42	56.66	23.66	15.74	45.90
実車率	%	61.12	50.79	57.39	68.17	43.95	21.48	62.66

(付表)原単位

項目	単位	営業用		
		バス(定員11人以上)		乗用車 (定員10人以下)
		乗合	貸切	
実働1日1車当たり	km	149.73	131.50	127.95
実働率	%	72.46	26.60	57.53
実車率	%	85.25	71.39	41.60

資料：国土交通省 自動車輸送統計年報(令和3年度)

注1 実働率 = $\frac{\text{実働延日数(日・台)}}{\text{実在延日数(日・台)}} \times 100\%$

注2 実車率 = $\frac{\text{実車(貨物・人を運んでいる状態)走行台キロ(台・km)}}{\text{実働車走行台キロ(台・km)}} \times 100\%$

注3 登録自動車は、自動車登録ファイルに登録された自動車(軽自動車、小型特殊自動車及び二輪の小型自動車を除く)である。

表19 令和3年度燃料別車種別燃料消費量(近畿運輸局管轄区域)

燃料	燃料消費量 (千kL(CNGは千m ³))	走行キロ (百万km)	燃料1Lあたりの走行 (km/L(CNGはkm/m ³))
ガソリン	5,469	68,146	12.46
軽油	3,651	16,539	4.53
LPG	121	676	5.61
CNG	5,703	23	3.99

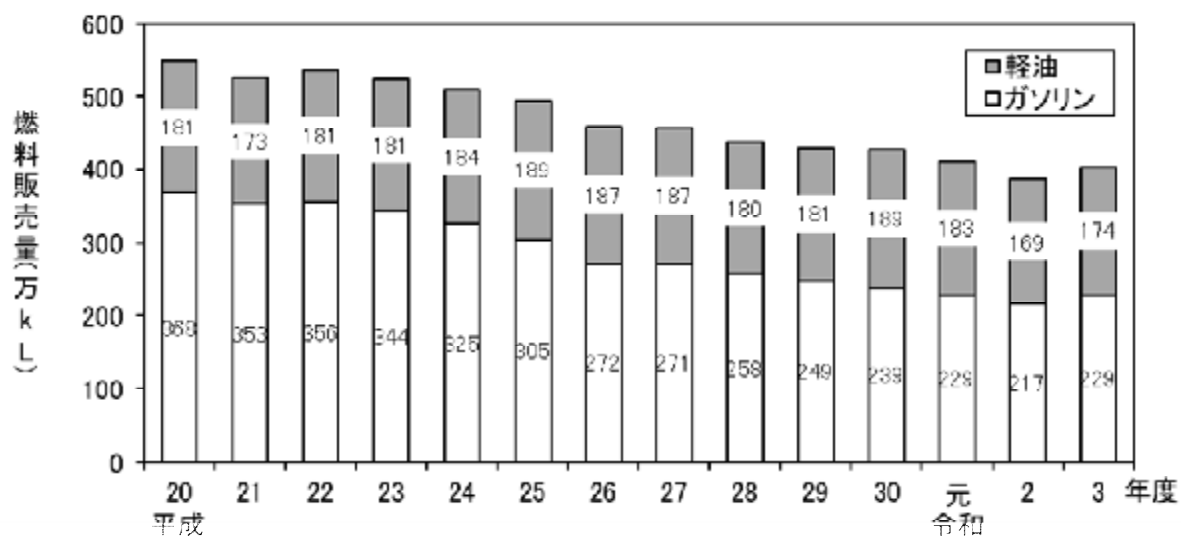
資料：国土交通省 自動車燃料消費量調査(令和3年度)

注1 LPGは、営業用乗用車及びその他LPG車の合計値である。

注2 CNGは、合計値である。

(6) 燃料販売量

図9に大阪府域における燃料（ガソリン及び軽油）の販売量の推移を示す。
大阪府域における令和3年度の燃料販売量は、ガソリン229万kL、軽油174万kLである。



資料：経済産業省 資源・エネルギー統計年報（H20～H24）

資料：石油連盟 都道府県別石油製品販売総括（H25～R3）

図9 大阪府域における燃料の販売量の推移