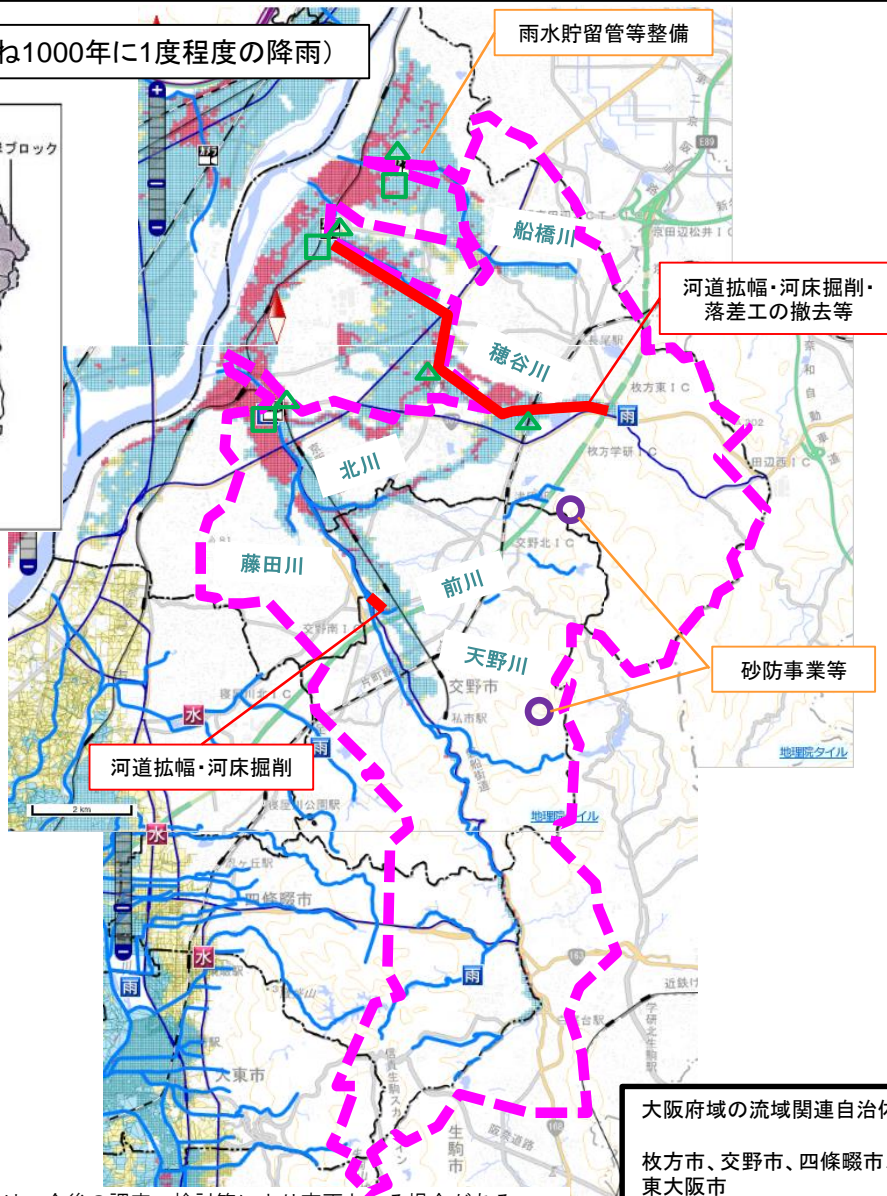
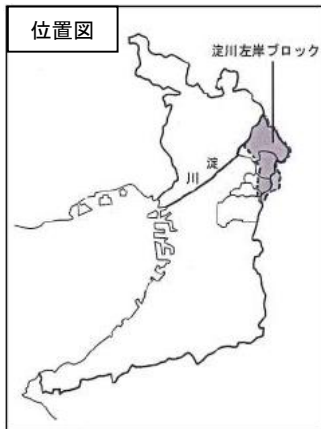


○淀川左岸ブロックでは、当面の治水目標に従い、河道拡幅、河床掘削等による洪水対策を実施します。船橋川、天野川、藤田川、北川では当面の治水目標についての整備が完了しており、前川では時間雨量65ミリ程度の降雨、穂谷川では時間雨量80ミリ程度の降雨による洪水を対象に整備を行います。

現在の洪水リスク(概ね1000年に1度程度の降雨)



河道拡幅・河床掘削

河道拡幅・河床掘削・
落差工の撤去等

砂防事業等

- 凡例
- 河道改修
 - 貯留施設(計画)
 - 貯留施設(整備済)
 - ▲ 河川カメラ
 - 水位計
 - 砂防堰堤等
 - 流域界

大阪府域の流域関連自治体(5市)
枚方市、交野市、四條畷市、大東市、
東大阪市

■河川・下水道などにおける対策

対策内容 ・河道拡幅・河床掘削・落差工の撤去等【府】

■流域における対策

- 対策内容
- ・土砂災害特別警戒区域内における既存住宅に対する補助制度
 - ・土地利用誘導(立地適正化計画の見直し等)等
 - ・砂防事業、森林整備・保全【府、市】
 - ・雨水貯留管等整備【枚方市】
 - ・雨水ポンプ場の耐震化、長寿命化・雨水幹線整備【枚方市】
 - ・ため池及び農業用施設等の治水活用【府・市・民間】

■ソフト対策(大阪府水防災連絡協議会の「地域の取組方針」に定める内容を反映)

- ①情報伝達、避難計画等に関する事項
 - ・ホットラインの運用(洪水・土砂)【府、市】
 - ・避難情報発令の対象区域、判断基準等の確認(広域タイムライン)(洪水)【府・市・民間】
 - ・避難情報発令の対象区域、判断基準等の確認(市域タイムライン)(洪水・土砂)【市】
 - ・避難情報発令の対象区域、判断基準等の確認(コミュニティタイムライン)(洪水・土砂)【市】
 - ・ICTを活用した洪水情報の提供【府、気象台】
 - ・隣接市町村における避難場所の設定(広域避難体制の構築)等【府・市】
 - ・要配慮者利用施設における避難確保計画の作成及び避難訓練の実施(水害・土砂災害)【府、市】
- ②平時からの住民等への周知・教育・訓練に関する事項等
 - ・想定最大規模の雨水出水に係る浸水想定区域図等の作成と周知【府】
 - ・基礎調査の実施と公表と土砂災害警戒区域、土砂災害特別警戒区域の指定【府】
 - ・水害ハザードマップの改良、周知、活用(洪水・土砂)【府、市】
 - ・災害リスクの現地表示【府、市】
 - ・防災教育の推進【府、市】
 - ・共助の仕組みの強化、地域防災力の向上のための人材育成【府、市】
 - ・住民一人一人の避難計画・情報マップの作成促進【府、市】
 - ・応急的な退避場所の確保【市】
 - ・水防に関する広報の充実(水防団確保に係る取組)【市・組合】
 - ・水防団間での連携、協力に関する検討【組合】
 - ・市町庁舎や災害拠点病院等の施設関係者への情報伝達の充実【府・市】
 - ・市町庁舎や災害拠点病院等の機能確保のための対策の充実(耐水化、非常用発電機等の整備)【市】
 - ・排水施設、排水資機材の運用方法の改善【府、市】
 - ・浸水被害軽減地区の指定【市】 ・重要インフラの機能確保【市】
 - ・樋門・樋管等の施設の確実な運用体制の確保【府・市】
- ③減災・防災に関する国の支援
 - ・水防災社会再構築に係る地方公共団体への財政的支援【府】
 - ・補助制度の活用【市】

※具体的な対策内容については、今後の調査・検討等により変更となる場合がある。