

# BCP（業務継続計画）の策定

大阪府 健康医療部 保健医療室  
感染症対策企画課 個別事象対応グループ

辻野 悦次

災害医療薬剤師学会 教育・研修担当理事  
災害医学会 災害医療認定薬剤師

1. 災害と感染症
2. **BCP**とは
3. 厚労省ガイドライン
4. **BCP**の重要性
5. **BCP**からさらには**CCP**
6. **BCP**策定に向けての事前準備
7. **BCP**を策定したら

1. **災害と感染症**
2. **BCP**とは
3. 厚労省ガイドライン
4. **BCP**の重要性
5. **BCP**からさらには**CCP**
6. **BCP**策定に向けての事前準備
7. **BCP**を策定したら

## 1 地災害と感染症

災害とは……

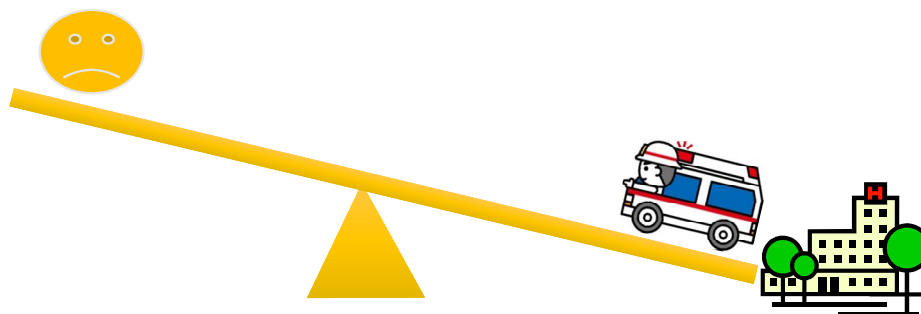
地震・台風などの自然現象や事故・火事・伝染病などによって受ける思わぬわざわい。  
また、それによる被害。 ～大辞泉

災害

- ① 自然災害……気象災害、地質学的災害、生物学的災害
- ② 人為災害……技術災害、複合災害

# 1. 災害と感染症

## 通常の救急医療

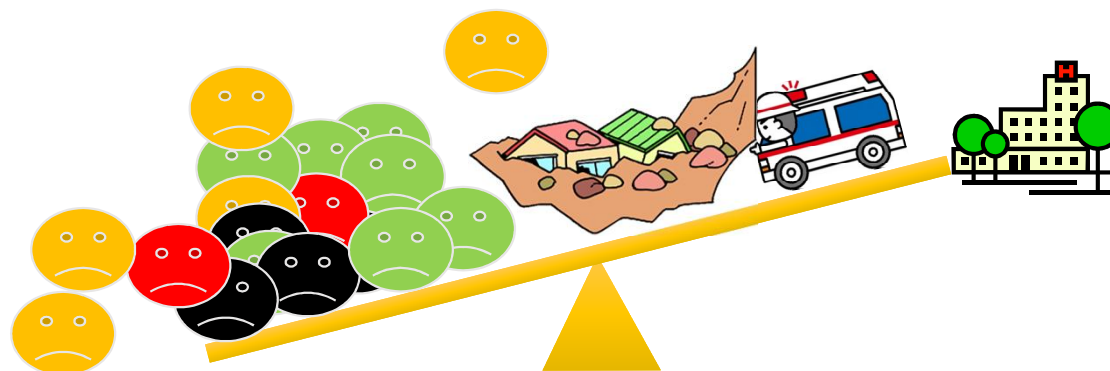


個々の負傷者



最良の救急医療の提供

## 災害医療



多数の負傷者



救急医療機関不足

## 1. 災害と感染症

### 【同じ点】

- ・指揮命令系統の確立  
（業務を停止することはできないため、継続させる体制づくりが必要）
- ・スタッフの安全確保  
（防護具等資材の需給バランス、人的資源の需給バランスの崩壊による危険暴露の回避）
- ・情報収集、情報共有（関係者が安心できる情報共有）
- ・対応方策の評価  
（正しい対策がとれているか、ゾーニング等を再考する必要があるか）

### 【感染クラスター対応における特異な点】

- ・感染状況がわかりづらく見えないため、気づかないうちに感染している
- ・特定の医療機関しか介入しづらい
- ・容易に救急搬送できない
- ・医療従事者による偏見

1. 災害と感染症
2. **BCP**とは
3. 厚労省ガイドライン
4. **BCP**の重要性
5. **BCP**からさらには**CCP**
6. **BCP**策定に向けての事前準備
7. **BCP**を策定したら



## 2. BCPとは

### BCP（Business Continuity Plan）

**BCP**（事業継続計画）とは、企業が自然災害、大火災、テロ攻撃などの緊急事態に遭遇した場合において、事業資産の損害を最小限にとどめつつ、中核となる事業の継続あるいは早期復旧を可能とするために、平常時に行うべき活動や緊急時における事業継続のための方法、手段などを取り決めておく計画

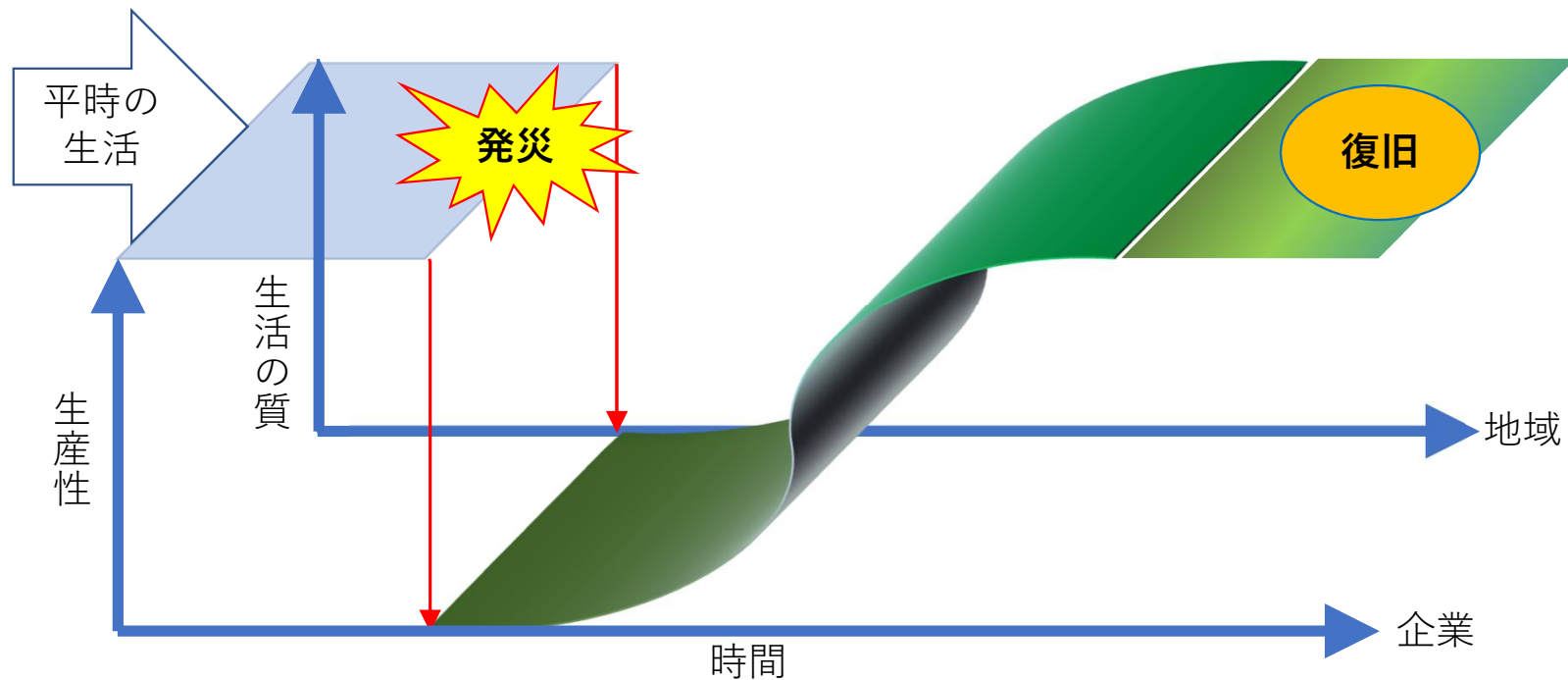
入所者を受け入れる社会福祉施設等は、要介護者や家族等の生活を支えるうえで欠かすことができない施設であることから、今後、**30年以内に80%**の確率で発生すると懸念されている南海トラフ巨大地震や新型コロナウイルス感染症の蔓延時期であってもその活動を停止することができず、継続的なサービスの提供が求められています。そのためには、業務継続に向けた計画の策定、平時からの備えをしておくことが必要です。それぞれの事業所の規模やサービスの種類、地域との関わりに応じた**BCP**（業務継続計画）を策定してください。



## 2. BCPとは

### 【BCPを策定していない場合】

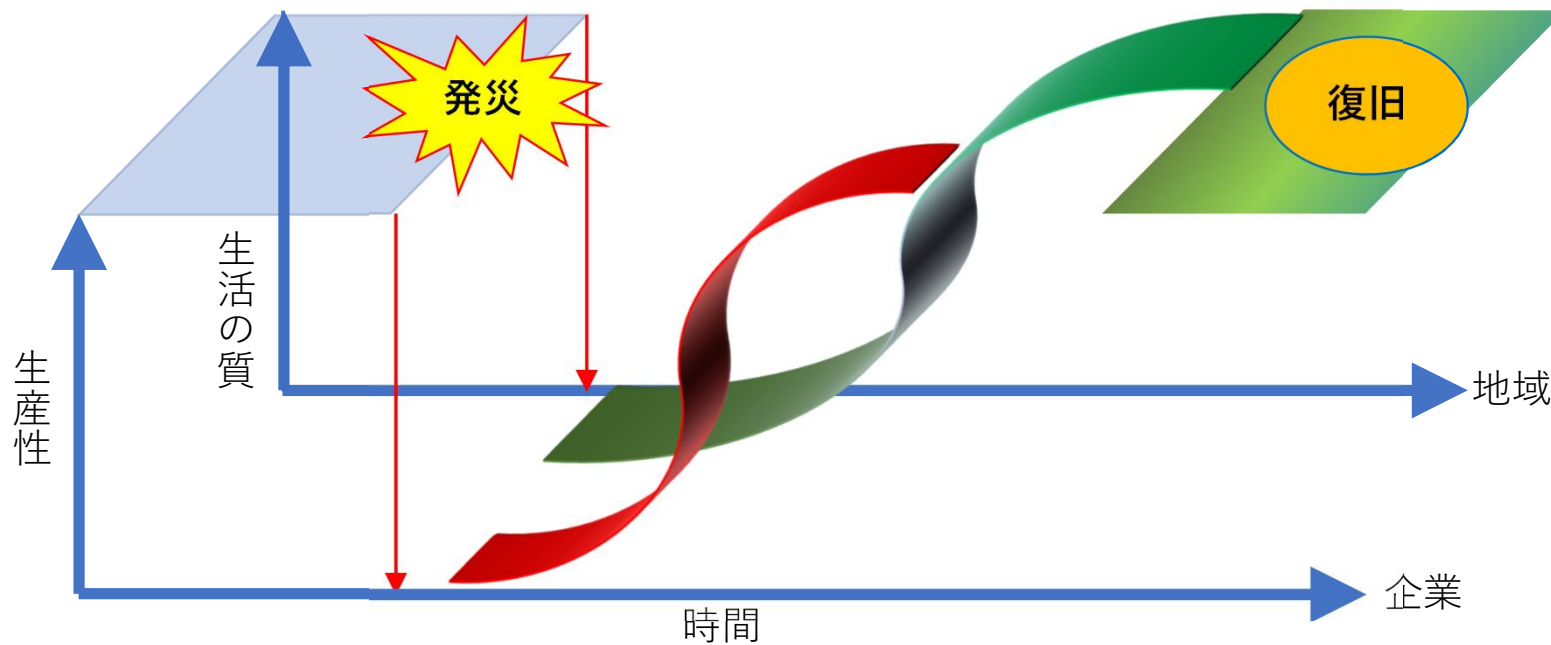
企業の生産性（ここでは福祉サービスの継続）は、感染の流行に伴い急激に低下し、回復までに数週間から数か月の期間を要する。



## 2. BCPとは

### 【BCP策定している場合】

生産性（サービスの提供）は、速やかに回復させることが可能  
ただし、従業員ケアが十分にできていない場合、回復速度は遅くなる



1. 災害と感染症
2. **BCP**とは
3. **厚労省ガイドライン**
4. **BCP**の重要性
5. **BCP**からさらには**CCP**
6. **BCP**策定に向けての事前準備
7. **BCP**を策定したら

## 3. 厚生労働省ガイドライン

厚生労働省 Ministry of Health, Labour and Welfare

▼ 本文へ ▶ お問い合わせ窓口 ▶ よくある御質問 ▶ サイトマップ ▶ 国民参加の場

Google カスタム検索

ホーム

テーマ別に探す 報道・広報 政策について 厚生労働省について 統計情報・白書 所管の法令等 申請・募集・情報公開

ホーム > 政策について > 分野別の政策一覧 > 福祉・介護 > 介護・高齢者福祉 > 介護施設・事業所における業務継続計画（BCP）作成支援に関する研修

### 介護施設・事業所における業務継続計画（BCP）作成支援に関する研修

感染症や自然災害が発生した場合であっても、介護サービスが安定的・継続的に提供されることが重要であることから、介護施設・事業所における業務継続計画（BCP）の作成を支援するために、研修を開催しました。研修時の資料と作成手順の研修動画（令和3年度）を掲載しましたので是非ご覧ください。  
総論等もご視聴いただけますとより理解を深めることができますので併せてご活用ください。

#### ガイドライン資料と研修動画の構成

##### 介護施設・事業所における業務継続ガイドライン等について

介護施設・事業所における業務継続ガイドライン等については、こちらからダウンロードしてください。

<新型コロナウイルス感染症編>

・[新型コロナウイルス感染症発生時の業務継続ガイドライン](#)

・[様式ツール集](#)

・[感染症ひな形（入所系）](#) ・[感染症ひな形（通所系）](#) ・[感染症ひな形（訪問系）](#)

【例示入り】

・[感染症ひな形（入所系）](#) ・[感染症ひな形（通所系）](#) ・[感染症ひな形（訪問系）](#) <R3年度NEW！>

<自然災害編>

#### 政策について

##### 分野別の政策一覧

▶ [健康・医療](#)

▶ [子ども・子育て](#)

▼ [福祉・介護](#)

▶ [障害者福祉](#)

▶ [生活保護・福祉一般](#)

▶ [介護・高齢者福祉](#)

▶ [雇用・労働](#)

▶ [年金](#)

## 介護施設・事業所における 新型コロナウイルス 感染症発生時の 業務継続ガイドライン

厚生労働省老健局  
令和2年12月

1. 災害と感染症
2. **BCP**とは
3. 厚労省ガイドライン
4. **BCPの重要性**
5. **BCP**からさらには**CCP**
6. **BCP**策定に向けての事前準備
7. **BCP**を策定したら

## 2. BCPとは

### BCPはなぜ必要？

資源が制限された場合（職員が出勤できない、ガウンやマスクなどの資材が不足する）

- ・ 責任者が不在となった場合に誰を代理にしていくか
- ・ 最低限、継続しなければならないサービスを選定
- ・ 介護系職員が不足する場合、何人減ったら何を停止するか
- ・ 万が一職員が全員不足した場合はどうするか
- ・ ガウンやマスクが最低限しかない場合、何を中止し何を継続すべきか

を、事前に検討・準備しておくことで、重要な業務を中断させることなく、早期に通常のサービス体制に戻すための計画

## 4. BCPの重要性

	内容	BCP	感染対策マニュアル
平時の取り組み	ウイルス特性（感染ルートや感染力など）	△	◎
	感染予防（基本的対策、ガウンテクニック）	△	◎
	健康管理	△	◎
	体制整備、担当者の決定	◎	△
	連絡先の整理（報告先、資材確保先）	◎	△
	研修・訓練（事前準備）	◎	○
	備蓄（備蓄量、種類の設定）	◎	○
感染発生時	情報共有、情報発信	◎	○
	感染制御（ゾーニング、消毒方法）	△	◎
	患者ケア（治療方針）	△	◎
	職員確保（応援・受援体制の確立）	◎	○
	業務の優先順位の整理（業務トリアージ）	◎	×
	労務管理（職員の休息）	◎	×

厚生労働省「介護施設・事業所における新型コロナウイルス感染症発生時の業務継続ガイドライン」より引用（一部改変）

1. 災害と感染症
2. **BCP**とは
3. 厚労省ガイドライン
4. **BCP**の重要性
5. **BCP**からさらには**CCP**
6. **BCP**策定に向けての事前準備
7. **BCP**を策定したら



## 5. BCPからさらにはCCP

### CCP (Community Continuity Plan)

**CCP** (地域の持続可能計画) とは、通常の**BCP**だけではなく

- 地域コミュニティへの損害 (人、モノ、情報など) を最小限に押さえる
- 地域コミュニティへの貢献 (食糧・必要な機材の確保、災害時要支援者支援、福祉避難所としての避難者受入)
- 優先度の高い地域需要供給の継続と早期復旧をはかる
- 平時より地域コミュニティや行政とともに計画策定や訓練を実施

入所者を受け入れる社会福祉施設等としては、地域との共生は必要不可欠。



## 5. BCPからさらにはCCP

### CCPはなぜ必要？

入所者を受け入れる業務は中断させることはできないことから

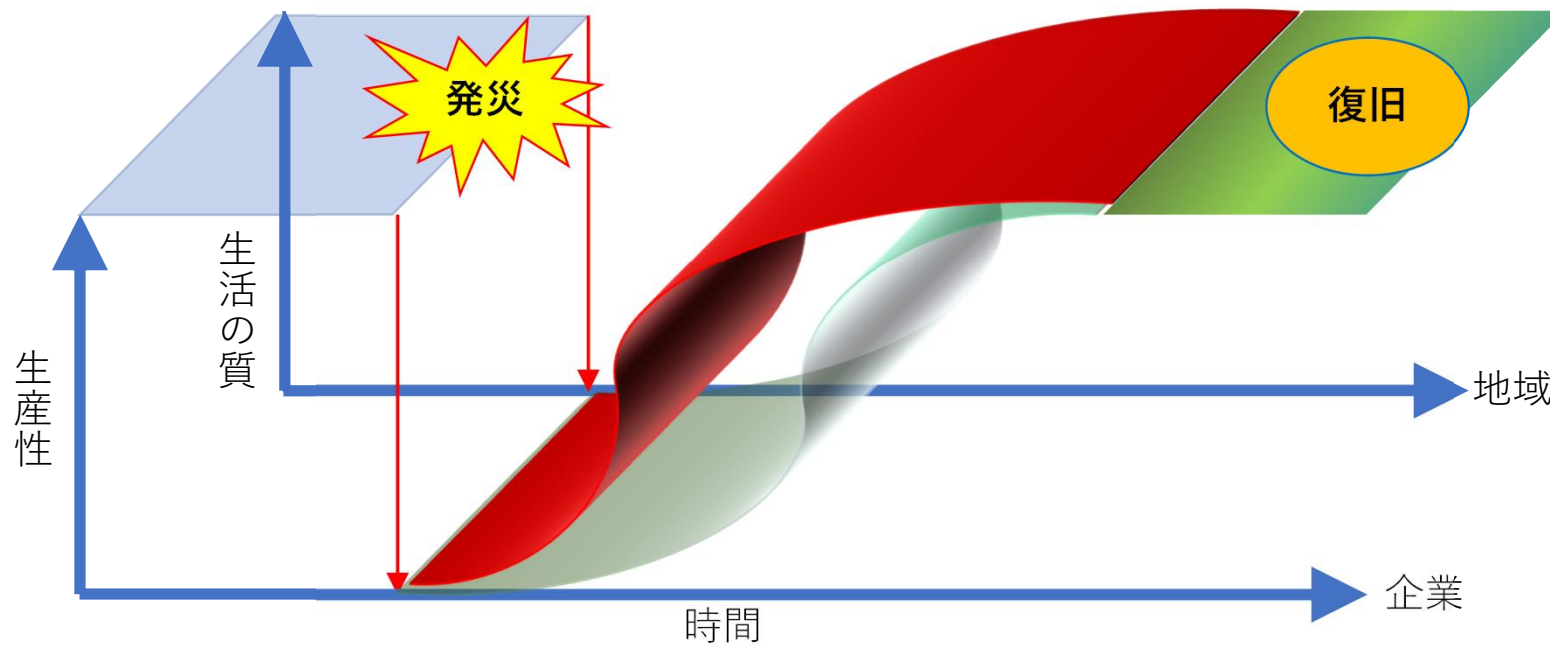
- ・ 地域との連携（連携医療機関や地域包括支援センター）
- ・ 周辺施設との情報共有や相互応援体制の構築
- ・ 出入り事業者など関係者との情報共有の方法の確立

も含めた事前の検討ができていることが望ましい。

## 5. BCPからさらにはCCP

### 【BCP・CCP策定】

地域コミュニティ、出入り業者、従業員すべてが協働することにより、生産性の回復スピードは大幅にアップする。



1. 災害と感染症
2. **BCP**とは
3. 厚労省ガイドライン
4. **BCP**の重要性
5. **BCP**からさらには**CCP**
6. **BCP**策定に向けての事前準備
7. **BCP**を策定したら

## 6. BCP策定に向けての事前準備

厚生労働省の提供しているひな形やガイドラインを単に穴埋めするだけでは完成しません  
下記の点に注意して作成してください。

- ・施設の特性（利用者の背景、利用者像に応じた内容）の整理
- ・周辺コミュニティとの関わり
- ・施設管理者や担当者だけで策定するのではなく従業員みんなで作り上げる
- ・複数施設を有する法人では法人内部での調整も必要
- ・備蓄物資の確保策も考えておく、保管場所、購入費用の確保も必要
- ・施設の嘱託医や連携医療機関等との調整
- ・サービスの質をどこまで低下させるか（**ADL**を下げない）

1. 災害と感染症
2. **BCP**とは
3. 厚労省ガイドライン
4. **BCP**の重要性
5. **BCP**からさらには**CCP**
6. **BCP**策定に向けての事前準備
7. **BCP**を策定したら

## 7. BCPを策定したら

**BCP**や感染対策マニュアルが完成したら、検証・訓練を実施し、内容に無理がないかどうかスタッフ一丸となって戦える内容かを必ず確認してください。

- ・防護服等の資材備蓄（使用期限のあるものは定期的な更新）
- ・感染対策マニュアルとの整合
- ・感染発生から感染拡大期にかけての訓練
- ・スタッフの人員が不足する場合を想定した業務継続訓練
- ・責任者が不在でも対応可能かどうかの検証
- ・法人内で人の融通が可能であれば、実際に相互応援をもらう
- ・定期的な内容の見直し

○おまけ



皆様方の施設で発生した際には、できる限りのお手伝いをさせていただきます。  
遠慮なく、支援要請してください！！