

資料 3 - 2

豊能歯科保健懇話会活動報告について

豊能歯科保健懇話会活動報告

年 度	平 成 2 9 年 度
会 長	真鍋 哲也（豊中市歯科医師会長）
事 務 局	豊中市保健所
開 催 日	平成29年7月27日（水） 午後2時～4時
開催場所	豊中市保健所 講堂
出 席	委員13名中 10名 出席（代理出席 1名 含む）
内 容	<ol style="list-style-type: none">1 「大阪府市町村歯科口腔保健実態調査」豊能圏域まとめ2 「地域医療介護総合確保基金事業」 ～在宅歯科医療連携体制推進事業～<ul style="list-style-type: none">・事業概要について・各市歯科医師会から取り組み状況等報告3 後期高齢者歯科検診事業について4 その他<ul style="list-style-type: none">・豊中市からの報告

豊能保健医療協議会 歯科保健懇話会 委員一覧（平成29年度）

所属	氏 名	職 名
豊中市歯科医師会	真鍋 哲也	豊中市歯科医師会 会長
池田市歯科医師会	亀山 周郎	池田市歯科医師会 会長
吹田市歯科医師会	疋田 陽造	吹田市歯科医師会 会長
箕面市歯科医師会	土居 敏英	箕面市歯科医師会 会長
大阪府歯科医師会	山本 道也	大阪府歯科医師会 理事
豊中市医師会	地寄 剛史	豊中市医師会 会長
豊中市薬剤師会	芦田 康宏	豊中市薬剤師会 会長
豊中市	松岡 太郎	豊中市健康福祉部保健医療技監 兼保健所長
池田市	山田 和彦	池田市子ども・健康部健康増進課 課長
吹田市	岸 敏子	吹田市健康医療部保健センター 参事
箕面市	大倉 三男	箕面市健康福祉部地域保健室 室長
豊能町	松本 真由美	豊能町生活福祉部健康増進課 課長
能勢町	狭間 正樹	能勢町健康福祉部健康増進課 課長

平成 29 年度 豊能歯科保健懇話会 資料一覧

【資料 1】「大阪府市町村歯科口腔保健実態調査」豊能圏域まとめ ★

【資料 2】「地域医療介護総合確保基金事業」～在宅歯科医療連携体制推進事業～★

【資料 3】後期高齢者歯科健診事業について

【資料 4】その他（豊中市からの報告）

【参考資料】豊中市、池田市、吹田市の後期高齢者歯科健診事業に関する問診票等

※★…平成 29 年度医療協議会添付資料

1歳6か月児歯科健康診査実施成績(受診率)

市町名	H24年度	H25年度	H26年度	H27年度
池田市	99.5	96.0	96.7	97.9
豊能町	94.3	90.8	94.7	94.9
箕面市	97.2	97.2	96.1	95.6
能勢町	95.2	95.1	95.3	100.0
豊中市	94.3	93.7	94.6	93.6
吹田市	93.5	93.9	94.6	94.8
大阪府	94.9	94.8	95.1	95.8

2歳6か月児歯科健康診査実施成績(受診率)

市町名	H24年度	H25年度	H26年度	H27年度
豊能町	92.6	87.0	87.7	92.2
能勢町	72.7	92.9	90.2	93.8
吹田市	80.3	79.8	81.0	79.0
大阪府	81.6	83.1	82.2	81.8

3歳児(3歳6か月児)歯科健康診査実施成績(受診率)

市町名	H24年度	H25年度	H26年度	H27年度
池田市	95.0	93.3	96.1	95.3
豊能町	97.7	86.7	91.6	79.7
箕面市	87.4	93.2	90.0	89.7
能勢町	79.2	95.1	94.9	95.5
豊中市	86.5	88.3	91.0	91.5
吹田市	81.2	81.2	84.8	85.7
大阪府	90.2	89.3	90.9	91.7

1歳6か月児歯科健康診査実施成績(むし歯有病率)

市町名	H24年度	H25年度	H26年度	H27年度
池田市	1.1	0.8	0.5	0.9
豊能町	0.0	0.0	1.4	0.0
箕面市	0.7	0.4	0.7	1.2
能勢町	2.5	2.6	2.4	2.7
豊中市	1.4	1.1	1.4	1.6
吹田市	1.8	1.5	1.7	0.9
大阪府	2.0	1.7	1.7	1.6

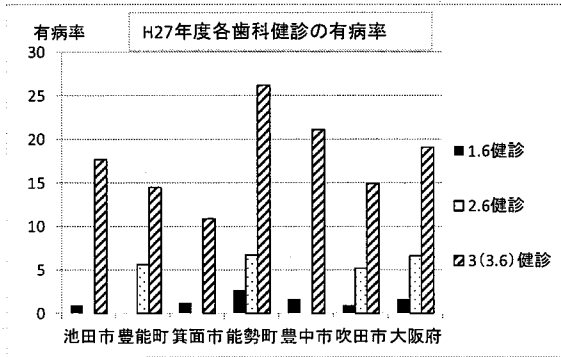
2歳6か月児歯科健康診査実施成績(むし歯有病率)

市町名	H24年度	H25年度	H26年度	H27年度
豊能町	8.0	2.5	5.3	5.6
能勢町	6.3	10.3	21.6	6.7
吹田市	5.5	5.4	5.0	5.2
大阪府	7.3	7.3	7.0	6.6

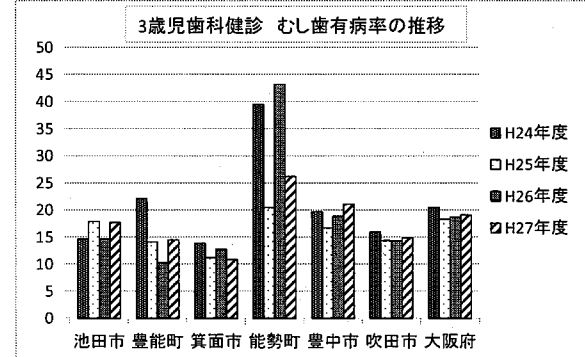
3歳児(3歳6か月児)歯科健康診査実施成績(むし歯有病率)

市町名	H24年度	H25年度	H26年度	H27年度
池田市	14.7	17.9	14.7	17.7
豊能町	22.1	14.1	10.3	14.5
箕面市	13.9	11.2	12.8	10.9
能勢町	39.5	20.5	43.2	26.2
豊中市	19.7	16.7	18.9	21.1
吹田市	16.0	14.4	14.3	14.9
大阪府	20.5	18.3	18.7	19.1

【グラフ1】



【グラフ2】



【乳幼児歯科健診フォロー事業】

市町村名	事業名	対象年齢	対象者数 (a)	受診者数 (b)	受診率 (b/a*100)	むし歯有病者数 (c)	むし歯有病率 (c/b*100)	むし歯総本数 (d)	一人平均むし歯数 (d/b)
豊中市	にこりちゃん歯科健診	1歳10か月	1,179	539	45.7	14	2.6	19	0.04
吹田市	1歳6か月児歯科健診 フォロー事業	1歳8か月	833	381	45.7	—	—	—	—
	2歳6か月児歯科健診 フォロー事業	2歳7か月	812	372	45.8	—	—	—	—
	3歳児歯科健診 フォロー事業	3歳7か月	713	254	35.6	—	—	—	—

【その他の事業】

市町村名	事業名	対象年齢	対象者数 (a)	受診者数 (b)	受診率 (b/a*100)	むし歯有病者数 (c)	むし歯有病率 (c/b*100)	むし歯総本数 (d)	一人平均むし歯数 (d/b)
池田市	予防歯科室 よい歯の教室	保護者	—	167	—	—	—	—	—
	予防歯科室 フッ素塗布	1～7歳	—	1,254	—	—	—	200	0.16
	お口の健康教室	—	—	23	—	—	—	—	—
豊能町	フッ素塗布と ブラッシング指導	—	—	—	—	—	—	—	—
豊中市	すくすくよい歯の教室	8～10か月	—	701	—	1	0.1	2	0.00
吹田市	6歳臼歯健康診査	6歳	3,594	2,316	64.4	—	—	—	—

【妊産婦歯科健診実施状況】

(吹田市:個別健診)

	23年度	24年度	25年度	26年度	27年度
対象者数	3323	3337	3438	3648	3606
受診者数	1202	1250	1258	1327	1287
受診率	36.2	37.5	36.6	36.4	35.7

※府域で27/43市町村実施
個別:16市町村、集団:11市町村
(H25:19市町村 H26:19市町村)

(箕面市:集団健診)

	27年度
対象者数	1111
受診者数	133
受診率	12.0

<成人歯科健診、在宅寝たきり老人等訪問歯科事業>

【H26・27年度成人歯科健診実施状況】

市町名	実施方法	自己負担	対象年齢	総受診者数		個別受診率(%)				個別受診率(%)			
				26年度	27年度	26年度				27年度			
						40歳	50歳	60歳	70歳	40歳	50歳	60歳	70歳
池田市	個別・集団	(20歳～69歳)1,300円 (70歳以上)600円	20歳以上	511	458	0.4	0.4	1.1	1.9	0.4	0.5	0.5	1.5
豊能町	個別	1200円	40歳以上5歳刻みの年齢	409	404	7.8	10.7	9.5	22.8	7.4	2.9	7.1	14.7
箕面市	個別	無料	40歳～74歳までの偶数年齢	4000	4503	5.2	4.1	5.1	8.0	5.0	6.1	6.6	8.6
能勢町													
豊中市	個別	200円	満30歳以上	5080	4681	1.3	0.9	1.5	2.6	1.0	1.2	1.7	2.9
吹田市	個別	無料	満30歳以上の市民および 満15歳以上の障がい者	23639	22674	7.9	9.9	9.7	14.4	6.3	8.8	9.6	11.1

【在宅寝たきり老人等訪問歯科事業実施状況】

市町名	対象年齢	事業対象者 年齢以外の対象要件	25年度		26年度		27年度	
			実訪問 件数	延べ訪問 件数	実訪 問 件	延べ 訪問	実訪 問 件	延べ 訪問
池田市	65歳以上	在宅で寝たきり等の通院困難な概ね65歳以上の 人	2	2	5	5	4	4
豊能町								
箕面市	65歳以上	在宅で寝たきりまたはそれに準ずる人	24	136	22	196	31	—
能勢町								
豊中市(※)	H26.10～ 年齢制限な し	在宅で寝たきりまたはそれに準ずる人	38	241	46	242	49	211
吹田市	65歳以上	概ね65歳以上で在宅におられ通院が困難な人	220	220	232	232	213	213

※豊中市は、市の事業としては行っていないが、医療保健センター事業として平成元年より毎年行っている。

在宅歯科医療連携体制推進事業(地域医療介護総合確保基金事業)

《事業概要》

【目的】

地域包括ケアシステム構築に向け、在宅歯科ケアステーション設置することで、在宅歯科医療における多職種連携体制の推進を図る。

【事業実施期間】

平成26年度～29年度

【実施方法】

一般社団法人大阪府歯科医師会への委託事業として実施

【内容】

1 在宅歯科医療連携室の設置

- 在宅医療に携わる歯科医師のための資質向上研修会の実施
- 地域からの在宅歯科医療に関わる情報の集約・評価

2 地域における在宅歯科医療の推進

地域の実情を踏まえ各地区歯科医師会をA、B、Cに分類し、A、B、C地区それぞれの実情に応じた事業を実施する。

○A地区

多職種との連携もとりながら、在宅歯科医療にすでに取り組み実績がある地区
実施事業：在宅歯科ケアステーション(住民・関係機関に対する相談窓口)設置

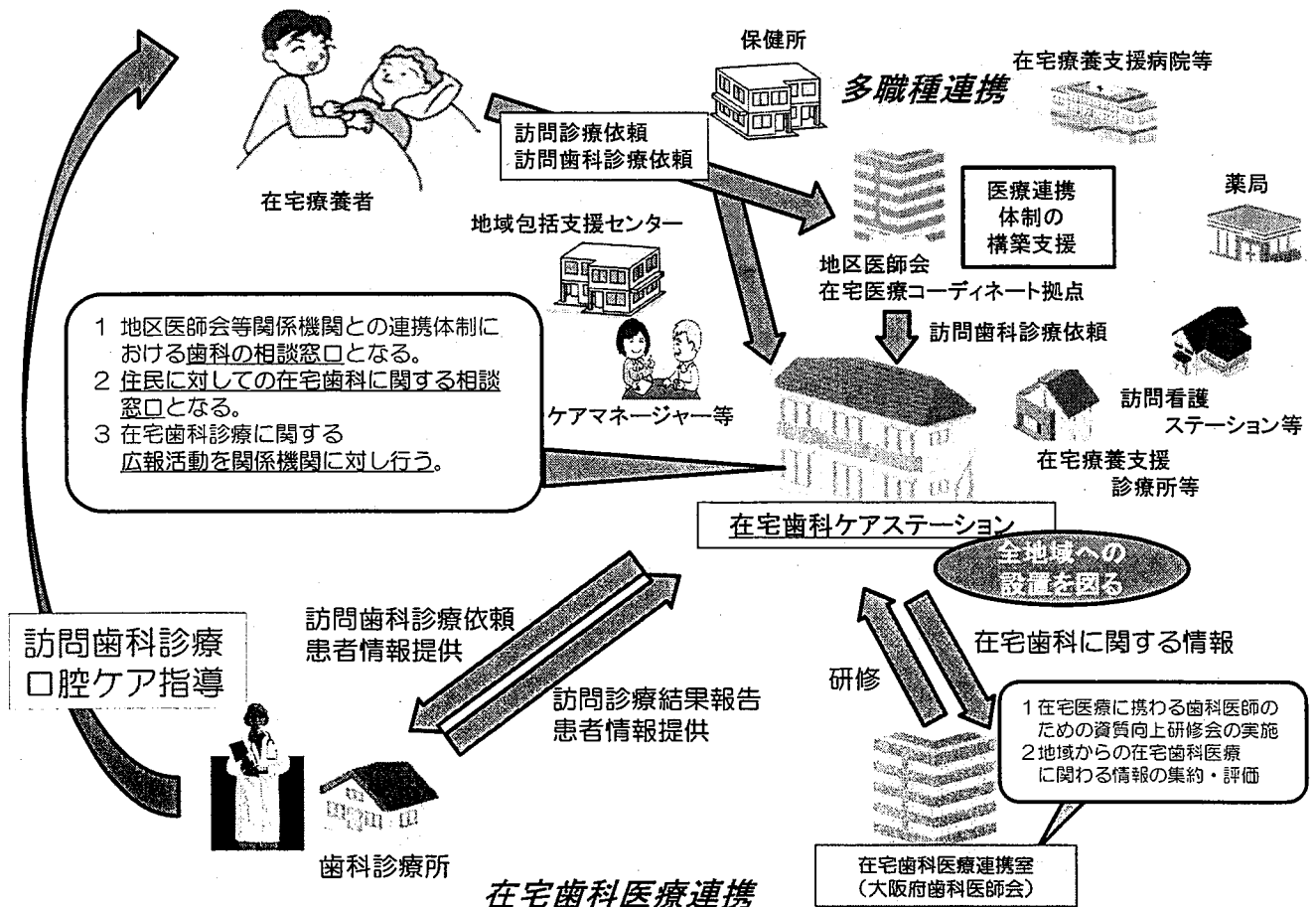
○B地区

在宅歯科医療への取り組み、多職種連携の取り組みについて一定評価がある地区
実施事業：歯科との連携に向けた研修会(アドバンスコース)実施

○C地区

多職種連携の取組み、また、在宅療養者に対する歯科専門的取組みに課題がある地区
実施事業：歯科との連携に向けた研修会(ベーシックコース)実施

地域における在宅歯科医療体制の将来像



★在宅歯科医療連携体制推進事業(地域医療介護総合確保基金事業)の取り組み

<参考>在宅歯科ケアステーションの役割

- ・地区医師会、地域支援病院、がん連携拠点病院等他関係機関との連携体制において、歯科の相談窓口となる。
- ・住民に対しての在宅歯科に関する相談窓口となる。
- ・在宅歯科診療に関する広報活動を関係機関に対し行う。
- ・地域支援病院・がん連携病院との連携体制の推進。

吹田市歯科医師会

(平成29年7月現在)

	現状	課題と対策	今後の方向性
在宅歯科ケアステーションの運営状況	<ul style="list-style-type: none"> ○在宅歯科ケアステーション設置日 (平成 27年4月) ○相談件数 H27年度 115 件 H28年度 105 件 H29年度 21件(6月末現在) ○相談内容 <ul style="list-style-type: none"> ・義歯不適・破折 ・う蝕 ・歯牙脱落(歯周病) ・食べられなくなった (口腔内の問題かどうか) わからないので診てほしい) ・口腔ケア ○その他 	<ul style="list-style-type: none"> ○課題 歯科医師会に相談窓口があることの周知不足 ○対策 吹田市高齢福祉室にも協力をいただき、ケアマネジャーの方が集まる会議等で周知活動を行っていきます。 	在宅で重度の方、終末期の方の口腔ケアを依頼が増えていくと思われるので、それに対応できるように会員への周知、スキルアップに努める。

★在宅歯科医療連携体制推進事業(地域医療介護総合確保基金事業)の取り組み

<参考>在宅歯科ケアステーションの役割

- ・地区医師会、地域支援病院、がん連携拠点病院等他関係機関との連携体制において、歯科の相談窓口となる。
- ・住民に対しての在宅歯科に関する相談窓口となる。
- ・在宅歯科診療に関する広報活動を関係機関に対し行う。
- ・地域支援病院・がん連携病院との連携体制の推進。

豊中市歯科医師会

(平成29年7月現在)

	現状	課題と対策	今後の方向性
在宅歯科ケアステーションの運営状況	<ul style="list-style-type: none"> ○在宅歯科ケアステーション設置日 (平成28年4月21日) ○相談件数 28年度38件 29年度7件(7.21現在) ○相談内容 義歯調整、歯や口の痛み、歯茎の腫れ、歯の欠損、顎がはずれる ○その他 	<ul style="list-style-type: none"> ○課題 <ul style="list-style-type: none"> ・いわゆる、往診(救急医療)の相談が主で訪問診療(口腔ケアや口腔機能管理)に対する要望が少ない。 ・症例や材料、器具を検討する場がない ○対策 <ul style="list-style-type: none"> ・訪問診療(口腔ケアや口腔機能管理)が、ADLの向上に重要で、不具合が生じてからの往診依頼では十分な治療効果が得にくい事を啓蒙していく。 	歯科医師も、訪問診療=治療と考えている先生が多い。削る・詰めるなどの多くの歯科治療はある意味外科処置だともいえる。歯科医師自身が治療だけではなく、口腔を管理する「お口に関する内科医」として訪問していく事の自覚が重要である。

★在宅歯科医療連携体制推進事業(地域医療介護総合確保基金事業)の取り組み

<参考>在宅歯科ケアステーションの役割

- ・地区医師会、地域支援病院、がん連携拠点病院等他関係機関との連携体制において、歯科の相談窓口となる。
- ・住民に対しての在宅歯科に関する相談窓口となる。
- ・在宅歯科診療に関する広報活動を関係機関に対し行う。
- ・地域支援病院・がん連携病院との連携体制の推進。

池田市歯科医師会

(平成29年7月現在)

	現状	課題と対策	今後の方向性
在宅歯科ケアステーションの運営状況	<ul style="list-style-type: none"> ○在宅歯科ケアステーション設置日(平成27年1月) ○相談件数 27年度 20件 28年度 26件 ○相談内容 ・入れ歯が合わない ・口が乾く ・歯肉からの出血 ・かたいものが噛めない ○その他 ・歯と歯の間に物が挟まる ・冷たいものがしみる ・舌が痛む 	<ul style="list-style-type: none"> ○課題 ・相談件数が少ない ・歯科往診をしている歯科医師が少ない ・在宅歯科ケアステーションで何ができるのかわからない ○対策 ・在宅歯科ケアステーションのできることを明確にし周知していく ・歯科往診についての講習会を開き、歯科往診に積極的に取り組む歯科医師を増やす 	<p>地域包括ケアシステムの構築に参加し、多職種との連携に取り組み、歯科の分野で出来ることを積極的に行う</p>

★在宅歯科医療連携体制推進事業(地域医療介護総合確保基金事業)の取り組み

<参考>在宅歯科ケアステーションの役割

- ・地区医師会、地域支援病院、がん連携拠点病院等他関係機関との連携体制において、歯科の相談窓口となる。
- ・住民に対しての在宅歯科に関する相談窓口となる。
- ・在宅歯科診療に関する広報活動を関係機関に対し行う。
- ・地域支援病院・がん連携病院との連携体制の推進。

箕面市歯科医師会

(平成29年7月現在)

	現状	課題と対策	今後の方向性
在宅歯科ケアステーションの運営状況	<ul style="list-style-type: none"> ○在宅歯科ケアステーション設置日(平成28年4月) ○相談件数 28年度 12件 29年度 2件 ○相談内容 ・義歯調整など在宅歯科希望 ○その他 ・介護施設より口腔ケア指導講習会の依頼 	<ul style="list-style-type: none"> ○課題 ポスター作製にともない、医師会の多職種連携研修会やケアマネ連絡会など介護職が集まる場所で歯科医師会の会員で広報をしておりますが、依然市民や介護職への広報が足りず認知がされていない。行政も協力はしてくれているが、HPなどへの掲載はされていない。また、他職種に在宅歯科の重要性について認識が少ないと感じる。平成30年からは基金の事業はなくなり、補助金がなくなるためケアステーションの維持は困難が予想される。 ○対策 現在箕面市からの委託事業として在宅歯科健診事業を行っているが、対象が「在宅の65歳以上の寝たきりまたはそれに準ずる市民」であり、それ以外はケアステーションで相談を受け付けているが、現在は双方で連携をとって混乱が起きないように事業を継続している。行政にも積極的な広報をお願いしているが、歯科医師会としても他の事業とともに広報を展開していく予定。 	<p>箕面市健康福祉部部長とも協議し在宅歯科ケアステーションは平成30年以降も歯科医師会内に設置する方向で協議を進めることになっているが、当歯科医師会も財政的には厳しい状況なので他の形でも補助金が出れば展開が可能と考えているが、経費等については箕面市からは出せないと説明を受けているので、今後の運営の内容や規模については不透明である。</p>

