

平成30年7月8日現在

西日本を中心とした記録的大雨被害における  
緊急消防援助隊大阪府大隊の活動状況について

1 緊急消防援助隊の出動要請

○平成30年7月6日（金）

20時30分 広島県知事から消防庁長官に対し、緊急消防援助隊の応援要請

21時20分 消防庁長官から大阪府知事に対し出動の「求め」

⇒7月8日（土）「求め」から「指示」に

2 出動部隊

○平成30年7月6日（金）

22時15分 第1次派遣 大阪市消防局指揮支援隊 1隊 7名

23時25分 " 堺市消防局指揮支援隊 1隊 5名

23時50分 第2次派遣 大阪市消防局統合機動部隊 15隊 52名

○平成30年7月7日（土）

3時10分 第3次派遣 大阪府大隊 43隊176名

5時50分 第4次派遣 大阪府大隊 30隊124名

6時55分 第5次派遣 大阪府大隊 後方支援中隊 12隊 37名

14時30分 第6次派遣 大阪市消防局航空小隊 1隊 6名

○平成30年7月8日（日）

11時10分 第7次派遣 大阪府大隊 後方支援中隊 5隊 15名

計 大阪府大隊 108隊422名

13時00分 第8次派遣 大阪市消防局航空小隊 1隊 6名(※総数に含めず)

<派遣消防本部>

大阪市消防局、堺市消防局、岸和田市消防本部、豊中市消防局、吹田市消防本部、  
泉大津市消防本部、貝塚市消防本部、八尾市消防本部、富田林市消防本部、  
河内長野市消防本部、松原市消防本部、和泉市消防本部、摂津市消防本部、  
東大阪市消防局、交野市消防本部、大阪狭山市消防本部、忠岡町消防本部、  
守口市門真市消防組合消防本部、枚方寝屋川消防組合、  
柏原羽曳野藤井寺消防組合消防本部、泉州南消防組合泉州南広域消防本部

### 3 派遣先

第1次派遣	大阪市消防局指揮支援隊 堺市消防局指揮支援隊	東広島市消防局 広島市安芸消防署
第2次派遣	大阪市消防局統合機動部隊	東広島市及び 広島市安芸消防署
第3次派遣	大阪府大隊	
第4次派遣	大阪府大隊	
第5次派遣	大阪府大隊 後方支援中隊	
第6次派遣	大阪府大隊 航空小隊（おおさか）	広島空港
第7次派遣	大阪府大隊 後方支援中隊	広島県消防学校
第8次派遣	大阪府大隊 航空小隊（おおさか）	広島空港

### 4 活動拠点及び宿営拠点

#### (1) 活動拠点

広島市安芸区及び広島県安芸郡、東広島市

#### (2) 宿营地

広島県消防学校及び東広島市消防局

### 5 各隊の活動状況

◆平成30年7月7日(土) ※1名救出（生存者0名）

#### (1) 広島市安芸区及び広島県安芸郡

##### ア 堺市消防局指揮支援隊

17時00分 安芸消防署管内において指揮支援活動

20時55分 進出拠点である広島県消防学校へ到着

##### イ 大阪府大隊（指揮隊：大阪市）

16時50分 5工リア確認（安芸郡熊野町川角・安芸郡坂町小屋浦・

安芸区矢野東・安芸区畑賀町・安芸郡上瀬野）

※出場隊15隊（指揮隊1隊、消火小隊3隊、救助小隊3隊、救急小隊3隊、  
通信支援小隊1隊、特殊装備小隊3隊、その他の小隊1隊）

#### (2) 東広島市

##### ア 大阪市消防局指揮支援隊

8時55分 東広島市消防局において指揮支援活動

11時5分 東広島市西条町下三永及び馬木周辺において、災害状況確認

13時40分 東広島市河内町中河内周辺において、災害状況確認

イ 大阪府大隊(指揮隊：枚方寝屋川市)

15時24分 河内インターにて、竹原市への出動指示待ち

17時17分 東広島市西条町下三永において、要救助者の検索

※出場隊4隊(指揮隊1隊、消火小隊2隊、救助小隊1隊)

ウ 大阪府大隊(指揮隊：堺市)

15時59分 東広島市河内町中河内において、行方不明者情報により  
活動開始

17時20分 堺市指揮隊、大阪市中心特別救助隊及び枚方寝屋川救助隊に  
より要救助者1名発見(37歳男性)

18時55分 37歳男性救出完了(4-5-300)

※出場隊46隊(指揮隊1隊、消火小隊21隊、救助小隊8隊、救急小隊13隊  
特殊装備小隊3隊)

(3) 後方支援中隊

17時45分 広島県消防学校到着

(4) 航空小隊

14時30分 広島ヘリポートに向け離陸

16時40分 途中天候不良のため、八尾帰投

◆平成30年7月8日(日) ※3名救出(生存者1名)

(1) 広島市安芸区

5時28分 広島県消防学校を出発し順次活動開始

大阪府大隊(指揮隊：大阪市)

ア 熊野町川角(土石流による行方不明者10名程度)

出場隊：消火小隊8隊、救助小隊3隊

5時28分 出発

8時05分 活動開始

11時10分 要救助者1名発見(44歳女性)

14時30分 44歳女性救出完了(4-5-300)

イ 坂町小屋浦(土石流による被害)

出場隊：消火小隊9隊、救助小隊3隊

土砂崩れにより接近不能ため、活動なし。熊野町川角地区へ転進

ウ 矢野東7丁目(土石流により行方不明者10名程度)

出場隊：消火小隊9隊、救助小隊3隊

任務変更のため、熊野町川角地区へ転進

工 畑賀町(道路陥没により行方不明者2名)

出場隊：消火小隊9隊、救助小隊3隊

11時42分 活動終了(要救助者なし)。上瀬野町へ転進

才 上瀬野町(土石流により行方不明者4名)

出場隊：消火小隊9隊、救助小隊3隊

10時10分 活動開始

19時20分 行方不明者発見できず、活動終了

## (2) 東広島市

ア 大阪府大隊(指揮隊：堺市)

河内町中河内(土砂災害による行方不明者2名)

出場隊：消火小隊2隊、救助小隊3隊

他機関：東広島市消防局12名、消防団

6時30分 活動開始

18時30分 活動するも行方不明者2名発見できず活動終了

イ 大阪府大隊(指揮隊：枚方寝屋川市)

西条町下三永(土砂災害による行方不明者1名)

出場隊：消火小隊3隊、救助小隊3隊

他機関：東広島市消防局12名、自衛隊21名

重機：4台

6時30分 活動開始

12時17分 要救助者1名発見(年齢不明：男性)

13時20分 要救助者の男性救出完了、4-5-300

15時00分 中河内に転進

## (3) 航空小隊について

11時45分 八尾空港離陸

13時05分 広島空港到着

16時20分 広島空港離陸

16時30分 救助指令、航空小隊が東広島市河内町下河内付近に到着

17時18分 ホイストにより、要救助者1名(57歳男性)を吊り上げ救出

17時25分 広島空港帰投

## (4) 避難所への救急隊配備

ア 熊野町避難所一帯 守口門真A

町民会館、東部地域健康センター、くまの・みらい交流館、町民体育館、

阿戸小学校 (避難者総数：481名)

イ 坂町避難所一帯 八尾A

町民センター、サンスターホール、坂中学校、小屋浦ふれあいセンター、  
安芸クリーンセンター、坂町立図書館、みみよう保育園  
(避難者総数733名)

ウ 海田町 泉州南 A

海田公民館、海田町民センター、福祉センター、ひまわりプラザ、  
海田中学校、海田小学校 (避難者総数：143名)

※ これまでの大阪府大隊による救出人員

生存者1名(男性1名)、死者3名(男性2名、女性1名)

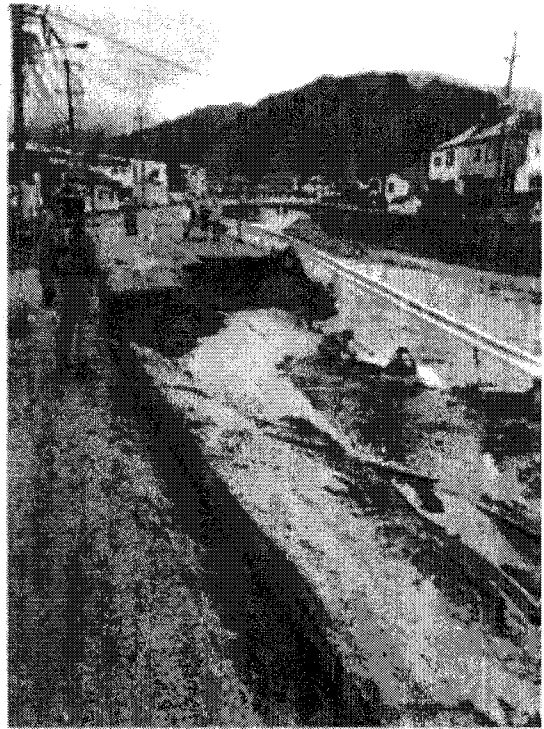
## 6 大阪府の動き

平成30年7月7日(金)～

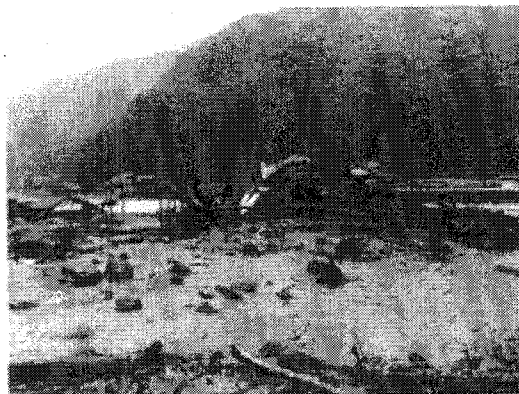
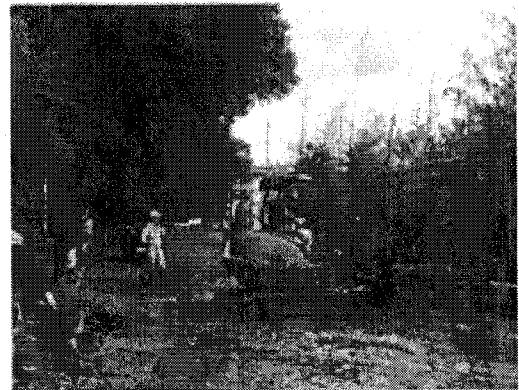
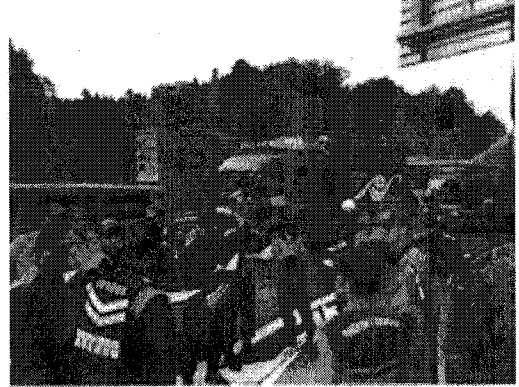
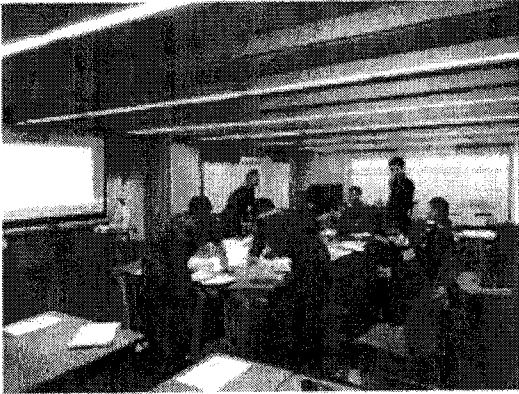
○職員2名を広島県庁に派遣、災害対策本部で情報収集するとともに、緊急消防  
援助隊大阪府大隊の活動状況把握にあたる。

## 7 活動の様子

【7月7日 広島市安芸区】



【7月7日 東広島市】





【7月8日 広島市安芸区】





【7月8日 航空隊（記録写真）】

