

平成30年6月20日 17時00分  
 大阪府災害対策本部事務局  
 連絡先：内線 6021  
 直通 6944-6021

※前回からの修正は、下線部分

## 大阪府北部を震源とする地震

### 1 危機管理体制

平成30年6月18日 7:58 災害対策本部設置

### 2 地震の状況（震度4以上）

(1) 地震発生日時 6月18日（月）午前7時58分

震央 大阪府北部 深さ13km

規模 マグニチュード6.1

最大震度 6弱

津波 なし

(2) 地震発生日時 6月19日（火）午前0時31分

震央 大阪府北部 深さ10km

規模 マグニチュード4.0

最大震度 4

津波 なし

### 3 被害状況等

(1) 人的被害及び住家被害（速報値）6月20日 15時00分時点

市町村	人的被害（人）			住家被害（棟）			非住家被害
	死者数*	負傷者数	行方不明者数	全壊数	半壊数	一部損壊	
合計	5	368				391	188

市町村詳細は、別添1「市町村別被害状況」を参照。

※死者数については、災害関連死であるかどうか確認中。

(2) ライフライン

ガス	供給停止 111,951 戸 （高槻市：45,745 戸・茨木市：64,254 戸、摂津市：1,208 戸、吹田市：744 戸） なお、順次再開を行い、6月25日を目途に全て復旧見込み
水道	高槻市、箕面市の断水は解消 自衛隊による給水支援について高槻市、箕面市終了

※ 電気、下水道、通信については通常通り

(3) 交通等

① 鉄道（運休中の路線・区間）

区 分	路 線 等
大阪モノレール	一部運転再開（大阪空港駅～万博記念公園駅）、約10～20分間隔 本線（万博記念公園駅～門真市駅）振替輸送（始発より）、彩都線（万博記念公園駅～彩都西駅）バス代替輸送（6：00～）、復旧まで概ね3日

※ 他の鉄道は運転再開済み

② 道路（通行止道路・区間等）

市道	・枚方市：3件（落石等）、交野市1件
----	--------------------

※ 府道・高速道路・国道等を含む他の路線の被害及び通行止め箇所なし

③ 空港

○関西国際空港、伊丹空港、神戸空港、八尾空港：通常通り運行

④ 港湾

- ・府管理港湾：被害なし
- ・大阪市管理港湾：K岸壁照明柱が曲がり

咲洲ペDESTリアンデッキ及び船客上屋のエレベーター停止中

⑤ 河川

- ・天野川（交野市） 交野橋下流両端天端クラック 600m応急対応済み・通行可
- ・天野川（交野市） 交野橋上流左岸天端クラック 100m応急対応済み・通行可
- ・大正川（茨木市） 下浅川橋付近天端クラック 30m復旧済み・通行可
- ・安威川（茨木市） 是推橋下流右岸天端クラック 100m復旧済み・通行可

⑥ 土砂災害

- ・枚方市香里園で避難指示（緊急）1世帯、避難勧告12世帯
- ・豊中市宮山町で避難勧告7世帯
- ・箕面市下止々呂美の一部避難指示（緊急）5世帯

⑦ 法面崩壊の恐れ

- ・高槻市南平台で避難勧告12世帯

4 府内原子力施設の状況

- ・被害なし

5 石油コンビナートの状況

- ・被害なし

6 庁舎及び各部局被害情報

・別添2のとおり

7 避難所開設情報等 (6月20日15:00時点)

・避難所開設：311箇所 避難者数：1,585人  
詳細は、別添3のとおり

8 災害救助法の適用決定 (6月18日17:30)

(大阪市、豊中市、吹田市、高槻市、守口市、枚方市、茨木市、寝屋川市、箕面市、摂津市、  
四條畷市、交野市、島本町)

9 支援について

○人的支援

・高槻市に30名を派遣。(20日～)

・関西広域連合の支援

先遣隊を派遣(20日) 高槻市1名、茨木市1名、

第一部隊(21日) 高槻市4名、茨木市5名を派遣予定

○物資等支援

・別添4のとおり

10 その他情報

○自衛隊情報及び活動状況

・災害派遣：6月18日12:00に要請

・茨木市で入浴支援実施中(20日15:00から21:00の予定)

明日以降は、12:00から21:00の予定。

・高槻市で入浴支援実施予定(21日13:00からの予定)

・情報収集のため、各市町村に連絡員を派遣

(茨木市・高槻市・箕面市・豊中市)

○気象台情報

・本地震による地盤の緩みを考慮し、揺れの大きかった市町村については、(1)大雨警報及び注意報の発表基準及び(2)土砂災害警戒情報発表基準を暫定的に引き下げて運用。

以下、基準値を引き下げる市町村。

(1) 大阪市・高槻市・枚方市・茨木市・箕面市・豊中市・吹田市・寝屋川市・摂津市・交野市・  
島本町

(2) 高槻市、枚方市、茨木市、箕面市、豊中市、吹田市、寝屋川市、交野市、島本町

・今後の雨の見込み

別添5のとおり

被害状況(速報報告)(被害状況集約)

市町村名	人的被害(人)			住家被害(棟)			計	非住家 被害(棟)	
	死亡	行方不明	軽傷	重傷	軽傷	全壊			半壊
大阪市	1	0	0	0	70	71	0	85	89
堺市	0	0	0	0	0	0	0	0	0
岸和田市	0	0	0	0	0	0	0	0	0
豊中市	0	0	1	0	36	37	0	7	0
池田市	0	0	0	0	7	7	0	8	31
吹田市	0	0	0	0	71	71	0	0	0
泉大津市	0	0	0	0	0	0	0	0	0
高槻市	3	0	1	0	34	38	0	0	0
貝塚市	0	0	0	0	0	0	0	0	0
守口市	0	0	0	0	7	7	0	98	16
枚方市	0	0	0	0	21	21	0	0	0
茨木市	1	0	0	0	77	78	0	0	0
八尾市	0	0	0	0	1	1	0	0	0
泉佐野市	0	0	0	0	0	0	0	0	0
富田林市	0	0	0	0	1	1	0	0	0
葛墨川市	0	0	0	0	6	6	0	82	41
河内長野市	0	0	0	0	0	0	0	0	0
松原市	0	0	0	0	0	0	0	0	0
大東市	0	0	0	0	9	9	0	0	2
和泉市	0	0	0	0	3	3	0	0	0
箕面市	0	0	0	0	6	6	0	0	0
和泉市	0	0	0	0	0	0	0	0	0
羽曳野市	0	0	0	0	0	0	0	0	0
門真市	0	0	0	0	0	0	0	0	0
摂津市	0	0	0	0	6	6	0	101	0
滝石市	0	0	0	0	0	0	0	0	0
藤井寺市	0	0	0	0	0	0	0	0	0
東大阪市	0	0	0	0	2	2	0	0	0
泉南市	0	0	0	0	0	0	0	0	0
四條畷市	0	0	0	0	2	2	0	32	0
交野市	0	0	0	0	2	2	0	0	0
大阪茨山	0	0	0	0	0	0	0	0	0
阪南市	0	0	0	0	0	0	0	0	0
島本町	0	0	0	0	0	0	0	0	0
豊能町	0	0	0	0	0	0	0	3	3
能勢町	0	0	0	0	0	0	0	5	5
忠通町	0	0	0	0	0	0	0	0	0
熊取町	0	0	0	0	0	0	0	0	0
田尻町	0	0	0	0	0	0	0	0	0
岬町	0	0	0	0	0	0	0	0	0
太子町	0	0	0	0	0	0	0	0	0
河内町	0	0	0	0	0	0	0	0	0
千早赤阪村	0	0	0	0	0	0	0	0	0
合計	5	0	2	0	361	368	0	391	488

各部局被害情報

【財務部】

- 三島府民センター：土木、府税ガラス20枚破損
- 豊能府民センター：執務内の銀行の壁面が剥がれ有

【総務部】

■ 咲洲庁舎

復旧了

■ 新別館

復旧了

■ 本館

復旧了

■ 別館

復旧了

【商工】

人的被害なし、施設に大きな被害なし

■ 本庁関係

- ・千里ライフサイエンスセンター、クリエイションコア東大阪、エルおおさか  
⇒ 被害状況なし

■ 出先機関

・ 計量検定所

天井スピーカ2ヶ所でビスの剥脱による垂下り

天井点検口1ヶ所で取付部の剥離による垂下り

天井ボードの一部にたわみ

⇒ 垂下りについては、職員にてガムテープで貼り付け済

・ 北大阪技専校

⇒ 天井の塗装一部剥離。剥がれた粉等は職員にて清掃済。

■農地：茨木市の農地 4 箇所では法面（畦畔・石積）が崩壊

- ⇒ 3 箇所については、茨木市がブルーシートで保護措置済み  
残り 1 箇所については、本日（6/20）中に茨木市で保護措置予定

■市町村のごみ焼却施設

- ・茨木市環境衛生センター：3 炉の内、1 炉でボイラー配管が損傷し、停止中。  
⇒6/23 目途で復旧予定。ごみ収集及び焼却上の支障なし。
- ・吹田市資源循環エネルギーセンター：2 炉の内、1 炉でパイプが破損し、停止中。  
⇒6/21 復旧予定。ごみ収集及び焼却上の支障なし。
- ・箕面市環境クリーンセンター：2 炉の内、1 炉でボイラーの固定ボルトが 1 本破損。給水タンクも損傷しており、停止中。  
⇒6/22 目途で復旧予定。ごみ収集及び焼却上の支障なし。

【政策企画部】

■空港関連

- 負傷者 3 空港とも「なし」
- 伊丹空港
  - ・通常どおり運航
  - ・リムジンバスは、通常通り運行
  - ・モノレールは、運転見合わせ中大阪空港駅～万博記念公園駅間：6 月 20 日始発から運転を再開
  - ・施設には水漏れ、天井はがれ等の一部被害あり（応急処置済み）
- 関西国際空港
  - ・通常どおり運航
  - ・リムジンバス、JR、南海は通常どおり運行
- 神戸空港
  - ・通常どおり運航中
  - ・リムジンバスは、通常通り運行

■【京都大学複合原子力科学研究所（旧：京都大学原子炉実験所）】

- ※現在 KUR、KUCA とも定期点検中につき、運転停止中。
- ・原子炉施設の損傷や異常はなし（燃料も異常なし）
  - ・電気系施設についても損傷や異常なし
  - ・職員の安全確認済

■府立青少年海洋センター

- ・ けが人及び建物の被害なし
- ・ エレベータが停止（復旧済み）

【会計局】

被害状況なし。

【IR推進局】

被害状況なし。

【副首都推進局】

被害状況なし。

【議会事務局】

被害状況なし。

【監査委員事務局】

被害状況なし。

【人事委員会事務局】

被害状況なし。

・芦原技専校

⇒ 2階会議室の天井エクspansion（つなぎ目の金具）落下。  
落下した金具は職員にて撤去済。

・総合労働事務所、技専校（東大阪、南大阪、障がい者、夕陽丘）

⇒ 被害状況なし

■その他主な施設

・産業技術研究所、マイドーム大阪（産振機構）

⇒ 被害状況なし

・西成労働福祉C

⇒ 3階寄り場中央付近の天井一部剥離。落下物を職員にて撤去済。  
落下区域はバリケードで囲い、立ち入り禁止措置済。

【環農】

〔府施設〕

■大阪府中央卸売市場

○青果卸売棟（3階建て）

1F：卸売場にて、スプリンクラー等配管破損により、水漏れがあり商品損壊あり。

3F：事務所内の内壁にクラックと天井ボードの崩落、天井エアコンの崩落、  
外壁のクラック、窓枠の落下、窓ガラス割れ。

廊下部分の内壁にクラックと天井ボードの崩落、天井からの水漏れ、  
スリットカバーの剥離。

20日朝から廊下の2箇所で雨漏りが発生。20日中に応急対応予定。

○水産卸売棟（4F建て）

3F：事務所内の内壁にクラックと天井ボードの崩落、天井エアコンの崩落、  
外壁のクラック、天井からの漏水、窓ガラス割れ。

廊下部分の内壁にクラックと天井ボードの崩落、天井からの水漏れ、  
スリットカバーの剥離。など

20日朝から廊下3箇所、事務室2箇所で雨漏りが発生。20日中に応急対応予定。

4F：事務所内の内壁にクラックと天井ボードの崩落、天井エアコンの崩落、  
外壁のクラック、天井からの漏水、窓ガラス割れ。

廊下部分の内壁にクラックと天井ボードの崩落、天井からの水漏れ、  
スリットカバーの剥離。など

20日朝から廊下6箇所で雨漏りが発生。20日中に応急対応予定。



○上記両棟とも、建物の躯体と躯体の境目である天井や壁が激しくぶつかり破損したものの、一部の破損部では、階下や隣の部屋が見通せるようなほど開口部がある。

⇒ 18日17時頃から、応急危険度判定士及び公共建築室職員が、両棟の現地確認をした結果、天井ボードの剥がれた部分等の応急処置は必要であるものの、建物の躯体には問題はないことが判明した。よって、19日朝から天井部分の応急処置を実施するとともに、市場は、18日から引き続き開場することとした。

⇒ 19日、0時31分の府内最大震度4の地震後の状況については、市場施設で被災が拡大した様子はなく被災状況に大きな変化はなかった。

⇒ 19日、4時53分の府内最大震度3の地震後の状況についても、市場施設の被災が拡大した様子はなく被災状況に大きな変化はなかった。

〔その他〕

■府民の森

くろんど園地（交野市）の管理道に落石。これにより管理道の幅員が約1m減少中。管理車両の通行は可能。

⇒ 落石の周囲にカラーコーンを配置し注意喚起。近日中に指定管理者により撤去予定

■ため池：交野市のため池1箇所と、枚方市のため池3箇所、

島本町のため池1箇所において、堤体にクラックあり

茨木市のため池1箇所において、堤とは反対側の地山側で石積が崩壊

⇒ 交野市のため池（1箇所）  
農と緑総合事務所及び市により、養生済み（ブルーシート被覆）

⇒ 枚方市のため池（3箇所）  
農と緑総合事務所及び市により、養生済み（ブルーシート被覆）

⇒ 茨木市のため池（1箇所）  
茨木市において、養生済み（ブルーシート被覆）

⇒ 島本町のため池（1箇所）  
農と緑総合事務所及び町により、養生済み（ブルーシート被覆）

■ため池の付帯施設（小屋）

交野市のため池1箇所に付帯する施設（小屋）の基礎部分に被害発生。

⇒ 貯水機能への影響なし。後日、当小屋自体を撤去予定。

## 学校等の被害状況等について

### 1 被害状況（政令市は除く）

#### （1）児童生徒の人的被害 ※自宅での負傷も含む

（公立）

- ・府立 高校8名（いずれも軽傷）、支援学校2名（いずれも軽傷）
- ・市町立  
幼稚園1名（軽傷）、小学校12名（軽傷11名、死亡1名）、  
中学校18名（軽傷16名、重傷2名）

（私立）

- ・小学校3名、中学校2名、高校2名、専修学校等13名（いずれも軽傷）

#### （2）物的被害

学校施設の外壁やひび割れ等の状況を含む緊急点検を実施。市町村教育委員会及び私立学校園にも同様に点検を依頼済。

（公立）

- ・府立 高校102校、支援学校24校
- ・市町立 幼稚園27園、認定こども園1園、小学校169校、  
中学校93校、義務教育学校1校

（私立）

- ・幼稚園78園、小学校4校、中学校22校、高校33校、通信制1校、  
専修学校等68校

（主な被害状況）

- ・天井・外壁亀裂、体育館照明落下・破損、水道管破裂等

### 2 休校等措置

6月20日（水）に休校措置を講ずる学校は以下のとおり。

#### （1）府立学校（97校）

- ・高等学校 74校
- ・支援学校 23校

#### （2）市町立学校（160校）

- ・小学校 111校
- ・中学校 49校

### 3 所管施設

教育センター、中之島・中央図書館、少年自然の家、府立体育会館、門真スポーツセンター、漕艇センター、臨海スポーツセンター、近つ飛鳥博物館、弥生文化博物館の各施設については、人的被害、物的被害ともなし。

### 4 通学時の安全確保

児童生徒の登下校の安全確保について、18日に、府立学校及び市町村教育委員会に対し、注意喚起を文書で指示。

## 5 府内文化財

(被害件数) 29件

・重要文化財(建造物)	9件
・登録有形文化財(建造物)	9件
・重要文化財(美術工芸品)	1件
・特別史跡	1件
・史跡	5件
・名勝	1件
・登録記念物	3件

(被害状況)

- ・瓦の一部落下、漆喰壁の亀裂や落下、石燈籠・墓石の転倒など

整理番号	施設名	施設との連絡確認	人的被害の状況	建物被害の状況	周辺の被災状況 (火災・がけ崩れ等)	ライフラインの被災状況	その他
1	消費生活センター	済・未	有・無	全壊・半壊・無し	有・無	水道 (有・無) ガス (有・無) 電気 (有・無) 電話 (有・無)	
2	パスポートセンター(本所)	済・未	有・無	全壊・半壊・無し	有・無	水道 (有・無) ガス (有・無) 電気 (有・無) 電話 (有・無)	
3	パスポートセンター(りんくう)	済・未	有・無	全壊・半壊・無し	有・無	水道 (有・無) ガス (有・無) 電気 (有・無) 電話 (有・無)	
4	日本万国博覧会 記念公園事務所	済・未	有・無	全壊・半壊・無し	有・無	水道 (有・無) ガス (有・無) 電気 (有・無) 電話 (有・無)	・休園(20日は休園日) ・中央ゲート一部破損 ・万博記念競技場一部破損 ・大阪日本民芸館・万博記 念公園記念ビル一部ガラス 破損等
5	ピースおおさか	済・未	有・無	全壊・半壊・無し	有・無	水道 (有・無) ガス (有・無) 電気 (有・無) 電話 (有・無)	通常通り開館
6	ドーンセンター (男女参画・府民協働課)	済・未	有・無	全壊・半壊・無し	有・無	水道 (有・無) ガス (有・無) 電気 (有・無) 電話 (有・無)	通常通り開館
7	大阪国際会議場	済・未	有・無	全壊・半壊・無し	有・無	水道 (有・無) ガス (有・無) 電気 (有・無) 電話 (有・無)	平常通り運営
8	ワッハ上方	済・未	有・無	全壊・半壊・無し	有・無	水道 (有・無) ガス (有・無) 電気 (有・無) 電話 (有・無)	20日は休館日
9	オーケストラハウス	済・未	有・無	全壊・半壊・無し	有・無	水道 (有・無) ガス (有・無) 電気 (有・無) 電話 (有・無)	
10	(旧児童文学館)	済・未	有・無	全壊・半壊・無し	有・無	水道 (有・無) ガス (有・無) 電気 (有・無) 電話 (有・無)	
11	江之子島 文化芸術創造センター	済・未	有・無	全壊・半壊・無し	有・無	水道 (有・無) ガス (有・無) 電気 (有・無) 電話 (有・無)	通常通り開館
12	府立大学	済・未	有・無	全壊・半壊・無し	有・無	水道 (有・無) ガス (有・無) 電気 (有・無) 電話 (有・無)	
13	府大(高専)	済・未	有・無	全壊・半壊・無し	有・無	水道 (有・無) ガス (有・無) 電気 (有・無) 電話 (有・無)	建物破損 ・体育館窓 ・天井亀裂 ・タイル
14	OFIX	済・未	有・無	全壊・半壊・無し	有・無	水道 (有・無) ガス (有・無) 電気 (有・無) 電話 (有・無)	
15		済・未	有・無	全壊・半壊・無し	有・無	水道 (有・無) ガス (有・無) 電気 (有・無) 電話 (有・無)	

財務部 コンクリートブロック塀等の点検結果について（概要）

府有施設のブロック塀の点検について、公共建築室から提供のあった点検票を用いてあらためて詳細な点検を行った結果、以下の当部所管施設(5施設)において、安全対策が必要であることを確認。

倒壊等による府民への安全確保のため、緊急に通行を制限するなどの応急措置を実施するとともに、必要な修繕等を早期に実施する。

施設名	ブロック塀の有無	ブロック塀の点検結果			応急措置	今後の対応
		高さ1.2m超 (コンクリートブロック塀)	高さ1.2m以下 (組構造)	安全対策の必要性 道路等に面しているもの		
1 なにわ北府税事務所	ある	○	-	必要	コーンなどにより通行を制限	早期修繕等必要な措置を行う。
2 なにわ南府税事務所(夕陽丘庁舎) 大阪自動車税事務所	なし	-	-	-		
3 三島府税事務所(三島府民センター)	ある	-	○	必要	コーンなどにより通行を制限	早期修繕等必要な措置を行う。
4 豊能府税事務所(豊能府民センター)	なし	-	-	-		
5 泉北府税事務所	ある	-	○	必要	コーンなどにより通行を制限	早期修繕等必要な措置を行う。
6 泉南府税事務所(泉南府民センター)	なし	-	-	-		
7 南河内府税事務所(南河内府民センター)	ある	○	○	必要	コーンなどにより通行を制限	早期修繕等必要な措置を行う。
8 中河内府税事務所	ある	○	-	必要	コーンなどにより通行を制限	早期修繕等必要な措置を行う。
9 北河内府税事務所(北河内府民センター)	なし	-	-	-		
10 大阪自動車税事務所(和泉分室)	なし	-	-	-		
11 大阪自動車税事務所(なにわ分室)	なし	-	-	-		

※ 税務局以外の者が施設を管理する事務所：中央府税事務所、大阪自動車税事務所(寝屋川分室)

# 健康医療部関係の被害及び対応状況

(下線部：前回からの更新)

## 1 職員及び所管施設の状況

- (1) 職員安否 本庁・出先 常勤職員 982名 (派遣除く)  
 全員安否確認済み (H30.6.18 11:00AM)
- (2) 部所管施設の被害状況 (前回報告 6/18 23:00 から変化あり)
- |                       |              |
|-----------------------|--------------|
| ☞保健所、府立5病院、大安研、こころCなど | 概ね被害なし       |
| 壁等の亀裂・駐車場アスファルト隆起     | 茨木保健所        |
| E V 停止                | <u>1</u> 保健所 |
| 天井一部損壊等               | 精神医療センター     |

## 2 府内医療機関の被害及び対応状況 (前回報告 6/19 15:00 から変化あり)

- ☞災害拠点病院 (19病院) 特段被害の情報なし
- ☞その他の医療機関 復旧済み又は対応済み
- ☞透析医療機関の状況 (6月19日18時00分現在) 326医療機関中
- |         |                                |
|---------|--------------------------------|
| 透析可     | <u>308</u> 医療機関 (94.5%)        |
| 透析不可    | 6医療機関 (1.8%)                   |
|         | ⇒他の医療機関で対応調整済、順次復旧中 (装置)       |
| 腹膜透析のみ可 | 1医療機関 (0.3%)                   |
| 不明      | <u>11</u> 医療機関 (3.4%) ⇒医療機関確認中 |
- ※現時点では、医療機関間の調整で対応可能

## 3 府内水道施設の状況 (前回報告 6/19 16:00 から変化あり)

高槻市、箕面市の断水は解消  
 自衛隊による給水支援については終了  
 詳細は、別添のとおり

## 4 災害時派遣医療チーム（DMAT）状況

大阪・兵庫・京都・滋賀へ派遣依頼

府内で活動しているDMAT 5隊（6月19日21時47分現在）

（内訳）

府保健医療調整本部 5隊（大阪5）

※今後、状況に応じて体制判断

## 5 避難所に対する保健医療活動の状況 （前回報告 6/19 16時から変化あり）

11市1町の避難所340カ所の避難所の状況を被災市町から確認済み。

現在、保健所がEMIS（広域災害救急医療情報システム）の入力中。

現時点では、避難所への応援要請はないが、定期的に避難所について状況や医療ニーズの確認を行う。

## 6 今後の方針

- ☞DMAT調整本部は役割を縮小し、災害医療本部（保健医療調整本部）の下に配置
- ☞6月19日より保健所を中心とした地域保健医療体制に移行
- ☞避難所の避難者対応について、災害拠点病院と保健所が協力して、医療・保健のニーズ把握を行う

## 7 その他（被災された方へのお知らせ）

- ☞過去の震災でエコノミー症候群が多発していたことから、それを予防するため、「車中泊を避ける」「足を動かす」などの予防を呼びかけ
- ☞地震に関わるこころのケア電話相談設置（報道提供）
  - <大阪市・堺市以外のお住まいの方>大阪府こころの健康総合センター  
06-6607-8814（直通）
  - <大阪市にお住まいの方>大阪市こころの健康センター  
06-6923-0936（直通）
  - <堺市にお住まいの方>堺市こころの健康センター  
072-243-5500（直通）

道路	通行止めなし
鉄道	<p>大阪モノレール  大阪空港駅～万博記念公園駅間:6月20日始発から約10～20分間隔で運転を再開。  万博記念公園駅～門真市駅間、万博記念公園駅～彩都西駅間:20日終日運休。復旧まで概ね3日。  本線 振替輸送、彩都線 バス代替輸送。  ※他のJR路線、私鉄、大阪メトロは通常通り運行</p>
河川	<p>&lt;応急復旧でブルーシート養生済&gt;  天野川 天端クラック(交野橋上流左岸)(クラック L=100m)  応急対応済み、通行可  天野川 天端クラック(交野橋下流両端)(クラック L=600m)  応急対応済み 通行可</p> <p>&lt;復旧済&gt;  安威川 天端クラック(是推橋付近)(クラック L=100m)  対応済み、通行可  大正川 天端クラック(下浅川橋付近)(クラック L=30m)  対応済み、通行可</p>
ダム	異常なし
下水	大きな被害なし
港湾	大きな被害なし
公園	大きな被害なし
土砂災害	<p>枚方市香里園で避難指示(緊急)1世帯・勧告 12世帯  (枚方市)  高槻市南平台で避難勧告 12世帯  (高槻市)  箕面市下止々呂美の一部避難指示(緊急)5世帯  今宮地区がけ崩れの恐れ避難指示勧告 32世帯  (箕面市)  豊中市宮山町で避難勧告 7世帯  (豊中市)</p>



別添3

2018年06月20日  
15時16分現在

避難所状況一覧

災害名称： 20180618地震  
地域名： すべて

市町村名	開設避難所数		避難者数(報告)		避難者数(指示)		避難者数(自主)		避難者数最大時時点
	現時点 (箇所)	最大時 (箇所)	現時点 (人)	最大時 (人)	現時点 (人)	最大時 (人)	現時点 (人)	最大時 (人)	
大阪市	2	118	0	0	0	0	14	230	2018/06/18 11:22
堺市									
岸和田市									
豊中市	8	62	0	0	0	0	52	89	2018/06/18 14:03
池田市	0	0	0	0	0	0	0	0	
吹田市	38	40	0	0	0	0	69	76	2018/06/19 12:00
泉大津市									
高槻市	73	119	3	18	0	0	590	605	2018/06/19 06:00
貝塚市									
守口市	12	32	0	0	0	0	12	33	2018/06/18 15:56
枚方市	53	53	0	0	0	4	268	268	2018/06/20 07:31
茨木市	74	74	0	0	0	0	506	686	2018/06/19 07:07
八尾市									
泉佐野市									
富田林市									
寝屋川市	6	6	0	0	0	0	2	11	2018/06/20 02:00
河内長野市									
松原市									
大東市									
和泉市									
箕面市	14	14	0	0	0	0	45	133	2018/06/20 09:02
柏原市									
羽曳野市									
門真市	0	0	0	0	0	0	0	0	
摂津市	25	28	0	0	0	0	21	71	2018/06/18 15:05
高石市									
藤井寺市									

別添3

2018年06月20日  
15時16分現在

避難所状況一覧

災害名称： 20180618地震  
地域名： すべて

市町村名	開設避難所数		避難者数(報告)		避難者数(指示)		避難者数(自主)		避難者数最大時時点
	現時点 (箇所)	最大時 (箇所)	現時点 (人)	最大時 (人)	現時点 (人)	最大時 (人)	現時点 (人)	最大時 (人)	
東大阪市									
泉南市									
四條畷市	0	14	0	0	0	0	0	0	2018/06/18 09:40
交野市	6	6	0	0	0	0	3	0	2018/06/18 17:04
大阪狭山市									
阪南市									
島本町	0	3	0	0	0	0	0	0	2018/06/18 14:30
豊能町									
能勢町									
忠岡町									
熊取町									
田尻町									
岬町									
太子町									
河南町									
千早赤阪村									
合計	311	569	3	18	0	4	1,582	2,375	

## ■支援内容

## 1) 物資

## ・ブルーシート

提供済み (6/19) 3,000 枚 豊中市、高槻市、守口市、枚方市、茨木市、摂津市  
四條畷市、交野市

提供予定 (6/20) 1,500 枚 吹田市、高槻市  
(6/21) 5,000 枚 高槻市

## ・食糧 アルファ化米等

提供済み (6/19) 750 食 茨木市

## ・段ボールベッド

提供予定 (6/21) 750 セット 茨木市

## ・企業の無償提供

飲料水 (コカコーラ) (6/20) 32 ケース 守口市

子どもおむつ (花王) (6/21 予定) 200 ケース 吹田市

## 2) そのほか

## ・災害活動車両 (大阪ガス) への駐車場の確保

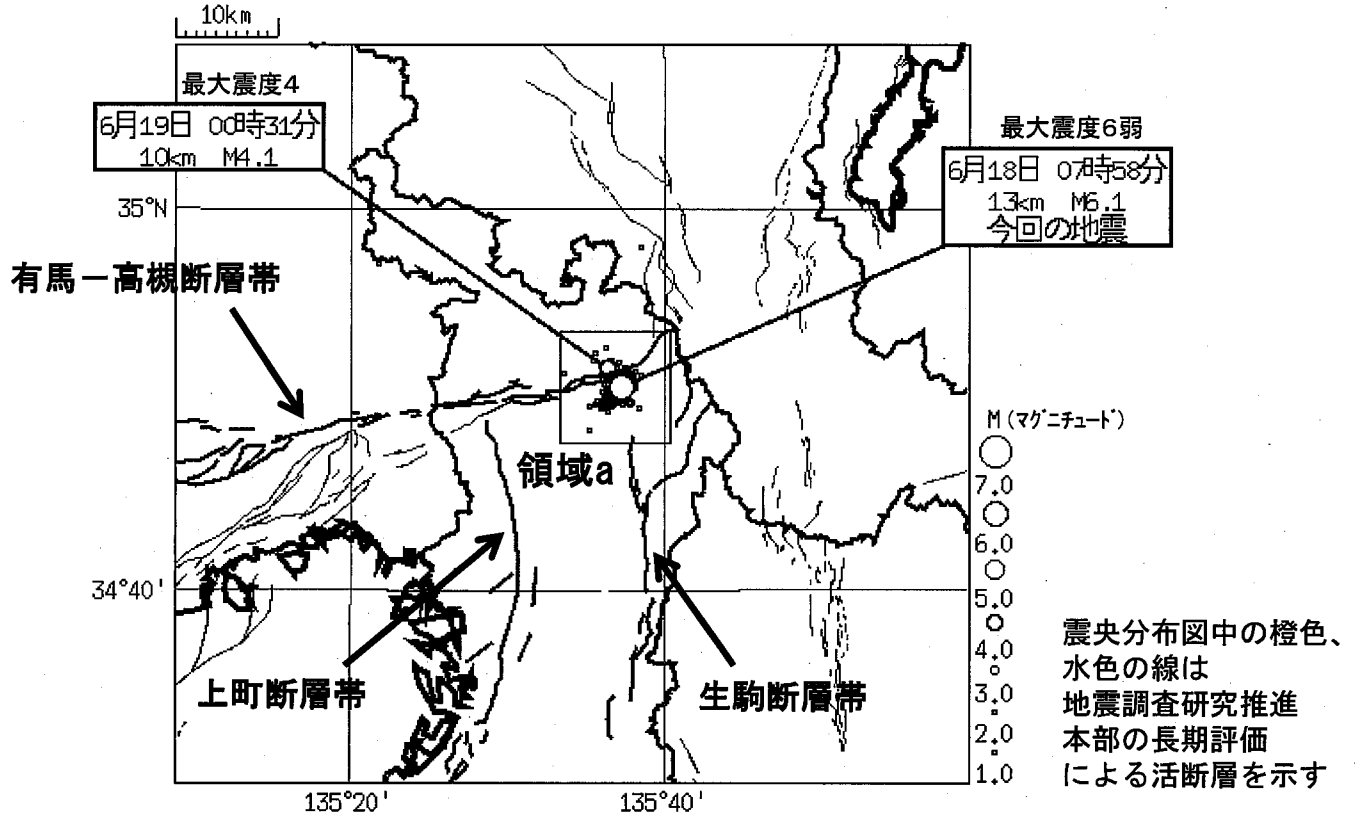
日本万博博覧会記念公園

車両 700 台分

# 平成30年6月18日 大阪府北部の地震 地震活動の状況（6月20日15時00分現在）

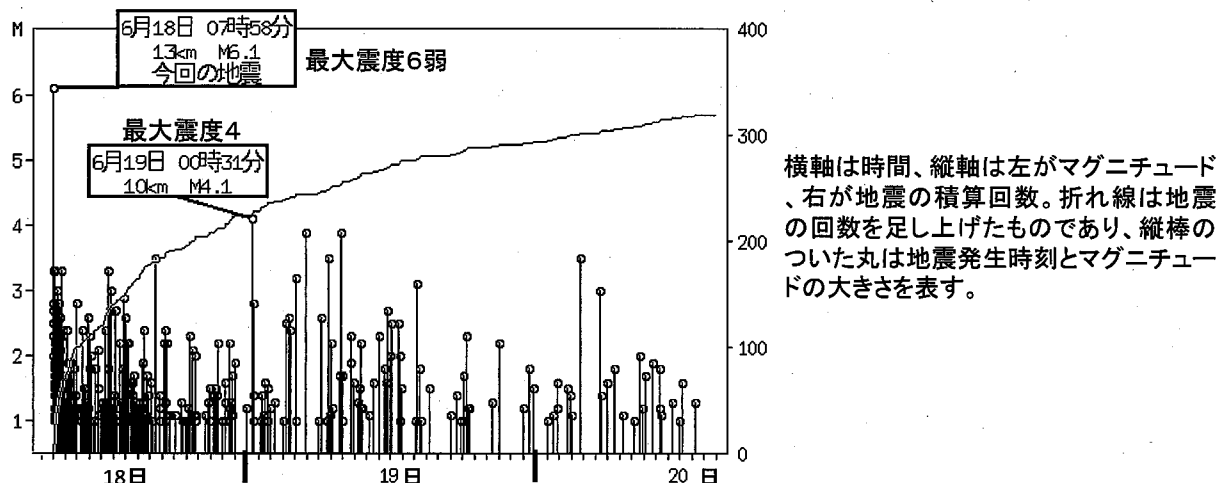
## 震央分布図

（2018年6月18日07時00分～6月20日15時00分、マグニチュード1.0以上、深さ0～20km）



\* 地図は、国土地理院発行の『数値地図 25000(行政界・海岸線)』を使用しています。図版作成にはGMT(Generic Mapping Tool[Wessel,P.,and W.H.F.Smith,New,improved version of Generic Mapping Tools released,EOS Trans.Amer.Geophys.U.,vol.79(47),pp.579,1998])を使用しています。

## 震央分布図の領域a内の地震活動経過および回数積算図



### <資料の利用上の留意点>

- ・表示している震源について、20日の震源は自動処理による結果を用いています。
- ・地震情報で発表した震源要素等と異なる場合があります。
- ・発破等の地震以外のものや、震源決定時の計算誤差の大きなものが表示されることがあります。
- ・個々の震源の位置や規模ではなく、震源の分布具合や活動の盛衰に着目して地震活動の把握にご利用ください。
- ・この資料は、今後の精査により変更することがあります。

大阪管区気象台 作成

# 平成30年6月18日 大阪府北部の地震 震度観測の状況（6月20日15時00分現在）

## 大阪府北部の地震活動の最大震度別地震回数表

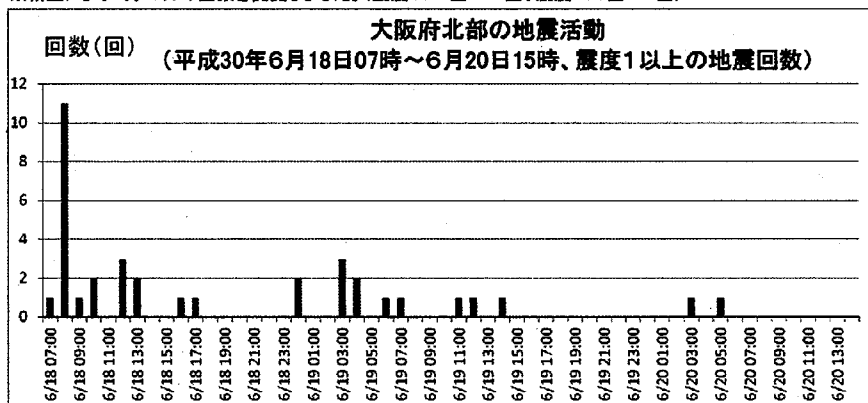
平成30年6月18日07時～6月20日15時、震度1以上

（注）掲載している値は速報値であり、後日変更する場合があります。

時間帯	最大震度別回数							震度1以上を 観測した回数		備考		
	1	2	3	4	5弱	5強	6弱	6強	7		回数	累計
6/18 07時-24時	14	6	1	0	0	0	1	0	0	22	22	※
6/19 00時-24時	6	3	2	1	0	0	0	0	0	12	34	
6/20 00時-15時	0	2	0	0	0	0	0	0	0	2	36	

時間帯	最大震度別回数							震度1以上を 観測した回数		備考		
	1	2	3	4	5弱	5強	6弱	6強	7		回数	累計
6/19 00時-01時	0	1	0	1	0	0	0	0	0	2	24	
01時-02時	0	0	0	0	0	0	0	0	0	0	24	
02時-03時	0	0	0	0	0	0	0	0	0	0	24	
03時-04時	3	0	0	0	0	0	0	0	0	3	27	
04時-05時	1	0	1	0	0	0	0	0	0	2	29	
05時-06時	0	0	0	0	0	0	0	0	0	0	29	
06時-07時	0	1	0	0	0	0	0	0	0	1	30	
07時-08時	0	0	1	0	0	0	0	0	0	1	31	
08時-09時	0	0	0	0	0	0	0	0	0	0	31	
09時-10時	0	0	0	0	0	0	0	0	0	0	31	
10時-11時	0	0	0	0	0	0	0	0	0	0	31	
11時-12時	1	0	0	0	0	0	0	0	0	1	32	
12時-13時	1	0	0	0	0	0	0	0	0	1	33	
13時-14時	0	0	0	0	0	0	0	0	0	0	33	
14時-15時	0	1	0	0	0	0	0	0	0	1	34	
15時-16時	0	0	0	0	0	0	0	0	0	0	34	
16時-17時	0	0	0	0	0	0	0	0	0	0	34	
17時-18時	0	0	0	0	0	0	0	0	0	0	34	
18時-19時	0	0	0	0	0	0	0	0	0	0	34	
19時-20時	0	0	0	0	0	0	0	0	0	0	34	
20時-21時	0	0	0	0	0	0	0	0	0	0	34	
21時-22時	0	0	0	0	0	0	0	0	0	0	34	
22時-23時	0	0	0	0	0	0	0	0	0	0	34	
23時-24時	0	0	0	0	0	0	0	0	0	0	34	
6/20 00時-01時	0	0	0	0	0	0	0	0	0	0	34	
01時-02時	0	0	0	0	0	0	0	0	0	0	34	
02時-03時	0	0	0	0	0	0	0	0	0	0	34	
03時-04時	0	1	0	0	0	0	0	0	0	1	35	
04時-05時	0	0	0	0	0	0	0	0	0	0	35	
05時-06時	0	1	0	0	0	0	0	0	0	1	36	
06時-07時	0	0	0	0	0	0	0	0	0	0	36	
07時-08時	0	0	0	0	0	0	0	0	0	0	36	
08時-09時	0	0	0	0	0	0	0	0	0	0	36	
09時-10時	0	0	0	0	0	0	0	0	0	0	36	
10時-11時	0	0	0	0	0	0	0	0	0	0	36	
11時-12時	0	0	0	0	0	0	0	0	0	0	36	
12時-13時	0	0	0	0	0	0	0	0	0	0	36	
13時-14時	0	0	0	0	0	0	0	0	0	0	36	
14時-15時	0	0	0	0	0	0	0	0	0	0	36	
総計	20	11	3	1	0	0	1	0	0	36	36	

※精査により6月18日の回数を変更しました。（震度1：11回→14回、震度2：5回→6回）



<資料の利用上の留意点>

・気象庁HP ポータルサイト

[http://www.data.jma.go.jp/svd/eqev/data/2018\\_06\\_18\\_osaka/jishinkaisu.pdf](http://www.data.jma.go.jp/svd/eqev/data/2018_06_18_osaka/jishinkaisu.pdf)

より作成しました。

・この資料は速報値であり、後日変更する場合があります。

大阪管区气象台 作成

## 今後の天候について

平成30年6月20日16:00 大阪管区气象台

### 【概況】

梅雨前線による雨雲は引き続き近畿地方に流れ込んでおり、大阪市、東部大阪、泉州、南河内では20日夜遅くにかけて大雨が降るおそれがあります。

北部では大雨の降る可能性は低くなりましたが、これまでに降った雨で地盤の緩んでいるところがあります。

### <注意事項>

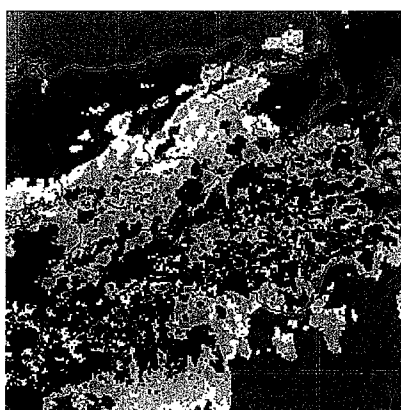
20日夜遅くまで浸水害、河川の増水、竜巻などの激しい突風、落雷に注意してください。21日未明まで土砂災害に注意してください。

雨雲が現在の予想よりも発達した場合、泉州、南河内を対象に大雨警報(浸水)を発表する可能性があります。

地震で揺れの大きかった所では、地盤が緩んでいる可能性があり、少ない雨でも土砂災害が起こるおそれがあります。

\*最新の気象情報をご利用ください。

20日15時30分のレーダー



**21日18時までの24時間降水量(多い所で)  
北大阪周辺(大阪市含む) 40ミリ**

北大阪周辺(大阪市含む)で予想される3時間降水量

時間帯(時)	20日(水曜日)		
	15-18	18-21	21-24
最大3時間降水量(ミリ)	40	40	40

時間帯(時)	21日(木曜日)					
	00-03	03-06	06-09	09-12	12-15	15-18
最大3時間降水量(ミリ)	5	5	0	0	0	0

警報級の可能性(20日～21日)

時間帯(時)	12-18	18-06	06-24
最大3時間降水量(ミリ)	中	中	—