

第33表

摂取栄養量(1人1日当り)

本表は「国民栄養調査」によるもので調査時期は年4回5、8、11月および翌年2月の各月とも連続した3日間の状況で年平均である。39年からは法規則の改正により年一回となつた。栄養量はすべて調理による損耗を考慮していない。昭和29年3月および39年栄養価算定の成分表の改訂が行なわれた39年以降は鉄の数値に変動がある。39年以降はビタミンAの数値が変つた。

Table with columns for food types (e.g., 純熱, 蛋白質, 脂肪, 炭水化物, ビタミン) and rows for years (昭和34年, 昭和37年, 昭和38年, 昭和39年, 昭和40年, 昭和41年). Includes sub-columns for '全国' and '大阪府'.

資料 大阪府衛生部食品衛生課「国民栄養調査」

第34表

府県別医療施設関係者数

本表は各年末現在数で1)、2)、3)は実務に従事するものである。4)は「医療施設調査」によるものであるが、ここでは歯科診療所を含まない。

Table with columns for medical professionals (医師, 歯科医師, 薬剤師) and facilities (保健婦, 助産婦, 看護婦, 病院, 一般診療所) across various prefectures (府県) and years (昭和36年, 37, 38, 39, 40).

資料 厚生省大臣官房統計調査部「医師、歯科医師、薬剤師調査」「衛生行政業務報告」(日本統計年鑑)

第23章

司法および警察

第23章 司法および警察

民事事件の概況

昭和41年中に府下各裁判所に提起された民事事件総数は11万8千余件で前年より2千件（1.7%）減少した。また一方既済事件は新規受理件数に匹敵する11万8千件を数えたが、未済事件は前年と変わらず4万1千件となっている。

新規受理件数を事件別にみると訴訟事件は2万件、調停事件4千件、その他の事件9万4千件になっているが、前年に比べると、訴訟事件が3千件増加しているのに対し、その他の事件で5千件の減少を示している。また裁判所別の受理件数では、総数の55.6%が簡易裁判所扱いであり、地方裁判所では40.9%、高等裁判所扱いは僅か3.5%に過ぎない。この構成比を前年と比較すると簡裁が6.1%の減少となっているのに対し地裁では5.9%増、また高裁が1.2%の増加となり地裁、高裁などの上級裁判所への提訴が増加の傾向をみせている。さらに各裁判所別に未済事件の状況を見ると、最近においては簡裁、地裁で既済事件数を下回っているが、高裁では既済事件数を上回っており、また一方では各裁判所とも年々未済事件が増加の傾向をみせている。

刑事事件の概況

府下の全裁判所が昭和41年中に新しく取扱った刑事事件の人員は前年の70万7千人より15万人下回り55万7千人となった。事件別では訴訟事件は前年より1千人減、略式事件が15万人の大巾減少を示しているが、その他の事件では2千余人の増加となっている。

つぎに府下の拘留所ならびに刑務所の受刑者収容状況をみると収容者総数は4,950人で前年を535人下回り近年では始めて5,000人台を割ることとなった。また新受刑者を罪名別にみると総数4,097人のうち刑法犯は87%を占め、特別法犯は13%となっている。刑法犯の内訳をみると窃盗が55.8%と半数以上で恐喝7.7%、その他6.8%、傷害の順になっている。特別法犯ではその他（道路交通法違反など）が211人40.7%を占め、売春31.2%、暴力17.7%、麻薬3.5%の割合となっている。

犯罪の状況

昭和41年中に府下で発生した刑法犯発生件数は13万9千件で前年より8千件（5.8%）の減少を示しているのに対し、検挙件数は8万8千件で前年より2千件（2.5%）の増加をみせている。このため検挙率は63.4%となつて

前年の58.3%から5.1%の向上を示している。

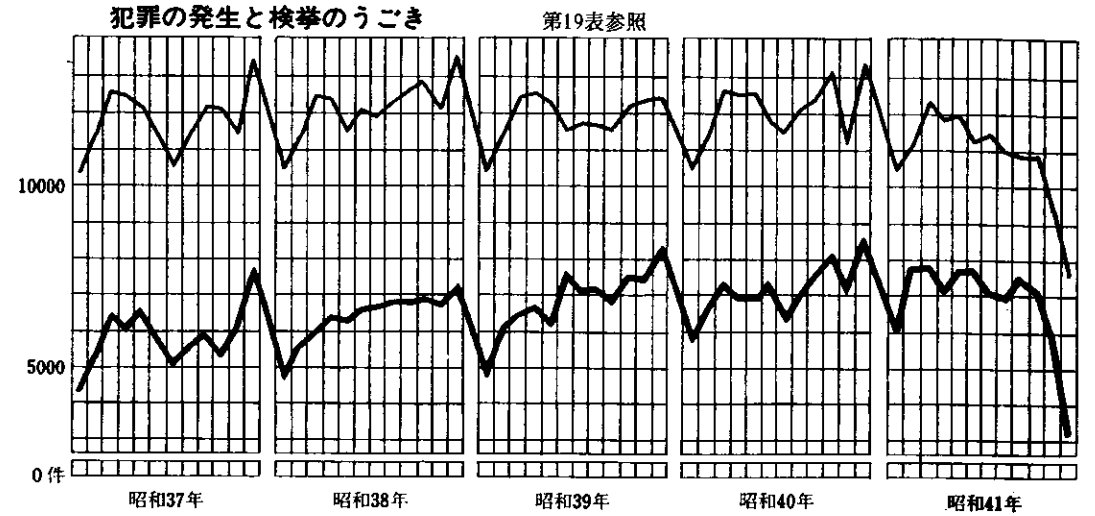
検挙件数を罪種別にみるとその99%までが一般犯で、凶悪犯は総数の1%にも達しないが、前年と比較すると102件の減少となっており、発生件数の減少と同様の傾向を示している。

また一般犯の内訳をみると窃盗が4万2千件で最も多く全体の47.8%を占め、ついで過失致死傷の3万1千件35.1%、粗暴犯8千余件9.2%、知能犯4千余件5.0%、風俗犯の順となっている。凶悪犯の内訳をみると強かんが一番多く287件で34.3%、ついで殺人203件24.3%、普通強盗146件17.4%、強盗殺人91件10.9%、放火66件7.9%の順となっている。

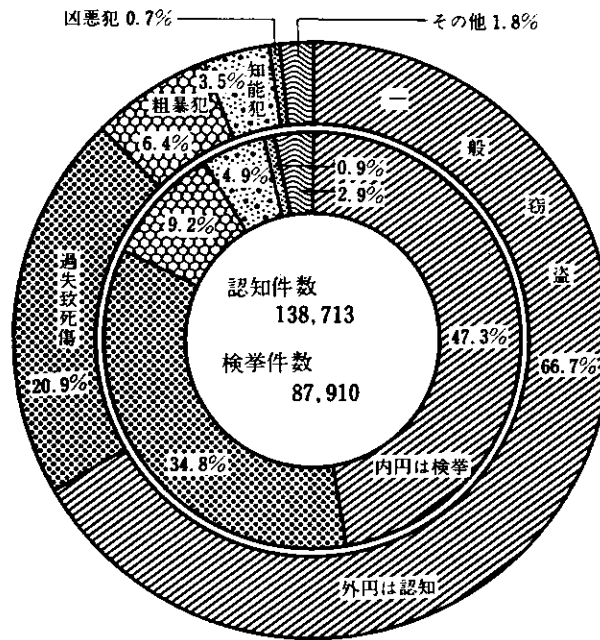
さらに少年犯罪についてみると、大阪府警本部が扱った犯罪少年（14才～19才）は最近増加の一途をたどっていたものが前年に減少の傾向をみせていたのに本年は増加に転じているが、年齢別にみると18才～19才が大巾に増加しているのが注目される。またこれを職業別にみると学生、生徒が4,913人33.8%、有職者7,645人52.4%、無職者1,974人13.6%で前年と比較すると学生、生徒3.1%、無職者5.8%の減少となっているのに対し、有職者では11.0%の増加を示している。さらに学生、生徒について学校別にみると、中学生が2,754人で最も多く、ついで高校生が1,635人、各種学校生290人、大学生231人の順となっている。

つぎに犯罪の一手前というべき少年ぐ犯（不良行為を含む）についてみると、その検挙人員は少年犯罪と同様に年々増加をみせ、本年は約7万8千人を数え、前年より5千人弱の増加となっている。その行為別でみると喫煙がトップで3万6千人46.2%を占め、続いて不良交遊4,239人5.4%、不純異性交遊2,193人2.8%、飲酒2,191人2.8%が大きく、これだけで57.2%を占めている。

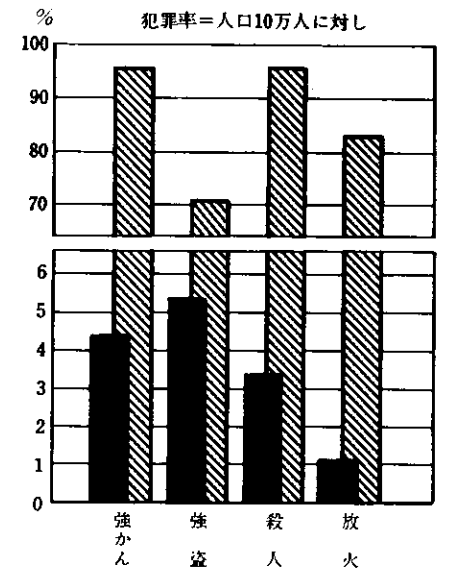
触法少年（13才以下の法の適用を受けないもの）の非行歴をみると総数2,625件のうち一般犯が2,603件で、凶悪犯は22件となっている。一般犯の内訳をみると窃盗が全体の90.0%を占める2,344件で、凶悪犯では放火の17件、強かん、普通窃盗各2件となつて、前年より2件増えている。



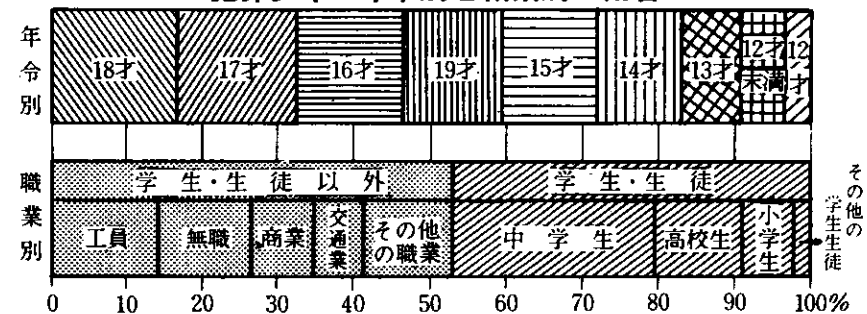
犯罪種別にみた発生と検挙の割合 昭和41年 第19表参照



凶悪犯罪の発生と検挙率 第19表参照



犯罪少年の年齢別と職業別の割合 第21表参照



第1表

登記数および

本表は各年中に大阪法務局管内各局所が取扱ったもので「甲号」とは申請による登記または登録ならびに官をいう。また表中に個数とあるのは、土地については筆数建物については棟数、立木については集団数、船舶

Table with columns for year (昭和37-41), office name (e.g., 昭和大阪法務局), and registration details (件数, 個数, 登録税) categorized by type (不動産登記, 商業・法人等の登記, その他の登記).

資料 法務大臣司法法制調査部(登記統計年報)

第2表

不動産および

本表は各年中に大阪法務局で取扱ったものであるが、会社登記のうち「設立関係」には合併・組織変更によるものを、

Table showing real estate registration statistics by year (昭和37-41) and category (土地, 建物, 合名), including sub-categories like 所有権の存続, 所有権の移転, etc.

資料 法務大臣官房司法法制調査統計課(登記統計年報)

登録税、手数料

公署の嘱託による登記をい、[乙号]とは登記簿等の謄抄本の交付、閲覧ならびに印鑑証明書の交付の請求については多数のことである。

Table detailing registration fees and charges (登録税, 手数料) for various services (抄本, 地図, 建物所在図, etc.) categorized by office (甲号, 乙号).

会社登記件数

るものを、「資本・出資増加」には合併によるものを、「解散関係」には合併・組織変更によるものをいずれも

Table showing the number of company registrations (会社登記件数) categorized by company type (会社, 合資会社, 株式会社, 有限会社) and registration status (設立, 出資増加, 解散).

第3表

家事審

本表の受理種別は申立件数のみを掲載したので総数とは合わない。

(1) 家事審

年度 および 家庭裁判所	旧受件数	新受							
		総数	失そうの宣告 および取消	子の 変更	未成年者の 養子縁組	離縁	特別代理 人選任	後見人 選任	見人 選任
昭和37年度	1 155	7 571	236	2 620	1 052	158	476	803	
38	1 181	7 047	175	2 540	1 042	161	397	734	
39	1 031	7 374	129	2 647	979	166	455	612	
40	930	8 547	180	2 780	995	170	559	668	
昭和41年度	1 116	10 343	172	3 117	948	143	576	617	
管内	総	
	申立	
	書準口頭	
本庁	総	945	8 482	151	2 599	744	113	472	483
	申立	...	8 115	146	2 491	714	106	464	456
	書準口頭	...	267	3	108	29	7	7	23
堺支部	総	90	1 128	15	315	111	23	49	91
	申立	...	896	8	235	87	15	41	78
	書準口頭	...	219	5	79	22	8	8	12
岸和田部	総	81	733	6	203	93	7	55	43
	申立	...	515	6	127	65	7	43	38
	書準口頭	...	207	-	75	28	-	12	5

資料 大阪家庭裁判所

家事調

(2) 家事調

年度 および 家庭裁判所	旧受件数	新受								
		総数	夫婦同居	婚姻費用 の分担	子の監護 者指定	財産分与	親権者 の指定	扶養	推定相続人 廃除取消	
昭和37年度	867	2 865	95	54	8	17	176	171	2	
38	908	2 876	99	72	7	14	159	157	2	
39	843	3 045	85	81	18	17	187	193	2	
40	1 011	3 490	91	87	12	13	248	223	-	
昭和41年度	1 190	3 787	84	104	12	20	261	226	5	
管内	総	
	申立	
	書準口頭	
本庁	総	1 067	3 307	73	89	12	15	219	208	5
	申立	...	3 037	64	76	11	14	174	181	4
	書準口頭	...	150	4	5	1	1	12	16	-
堺支部	総	66	313	4	8	-	4	28	13	-
	申立	...	232	3	7	-	2	17	9	-
	書準口頭	...	65	1	1	-	2	9	2	-
岸和田部	総	57	167	7	7	-	1	14	5	-
	申立	...	126	4	5	-	1	12	3	-
	書準口頭	...	35	1	2	-	1	2	-	-

資料 大阪家庭裁判所

事件

判事件

件数										既済件数	未済件数
相続放棄	遺言書の 検認	改氏	改名	就籍	所籍訂正	精神障害者保護 義務者の順位	親権者の 選定	その他			
383	32	124	623	116	603	5	139	201	7 678	1 181	
445	40	97	571	99	491	16	114	125	7 424	1 031	
380	60	113	641	85	445	185	101	376	7 475	930	
585	55	101	615	86	419	637	114	583	8 361	1 116	
502	81	124	764	90	380	2 261	127	441	10 318	1 141	
477	78	118	720	86	363	2 108	86	363	
18	3	4	39	4	16	153	9	16	
449	66	106	624	71	318	1 793	110	383	8 493	934	
442	64	101	604	69	308	1 754	78	318	
-	2	3	15	2	9	39	7	13	
43	13	9	73	5	30	306	10	35	1 100	118	
25	12	8	58	4	24	265	5	31	
18	1	1	15	1	6	41	1	1	
10	2	9	67	14	32	162	7	23	725	89	
10	2	9	58	13	31	89	3	14	
-	-	-	9	1	1	73	1	2	

停事件

停事件

件数										既済件数	未済件数
遺産の 分割	婚姻中の夫婦間 の事件(離婚)	婚姻外の男 女間の事件	離婚 慰謝料	親統問 の紛争	家事審判第23条 に掲げる事項	離縁	その他				
141	1 243	303	125	145	170	59	156	2 824	908		
155	1 188	267	98	150	326	30	152	2 941	843		
168	1 213	238	127	181	330	39	166	2 877	1 011		
183	1 449	272	112	166	423	35	176	3 311	1 190		
203	1 674	301	162	178	347	45	165	3 823	1 154		
174	1 539	274	150	162	320	40	149		
-	120	22	7	16	11	3	6		
165	1 480	266	131	162	304	34	144	3 342	1 032		
145	1 390	247	124	151	282	32	133		
1	70	15	3	11	8	-	3		
27	130	25	19	12	29	6	8	310	69		
19	95	21	16	8	26	4	5		
3	31	3	2	4	3	2	2		
11	64	10	12	4	14	5	13	171	53		
10	45	6	10	3	12	4	11		
1	19	4	2	1	-	1	1		

第5表

検 察 事 件

本表は各年中に大阪地検管内各検察庁で取扱った全被疑事件に関するもので、道路交通法令違反被疑事件を

庁 名	受 理 人 員									既 起		
	総 数	旧 受	新 受						再 起	総 数	計	公判請求
			計	検知、 察官直認受	司員から 司法警察	他庁から の検察	家所から 家庭裁判	再 起				
昭 和 37 年	841 025	14 570	826 455	960 609 498	197 931	12 129	5 937	810 752	450 281	11 201		
38	959 879	30 273	929 606	929 675 318	234 867	10 655	7 837	925 702	542 231	11 360		
39	997 491	34 177	963 314	909 682 875	261 859	11 107	6 564	988 447	590 299	11 235		
40	1 064 301	14 045	1 050 256	985 732 659	295 030	13 633	7 946	1 044 238	648 889	13 558		
昭 和 41 年	828 362	20 024	808 338	1 081 518 994	272 206	12 819	3 238	807 200	496 934	13 103		
大阪地方検察庁	118 748	7 132	111 616	953 91 173	8 688	10 204	598	111 151	6 830	6 830		
支 部	16 166	17	16 149	65 12 290	1 156	2 615	23	16 082	412	412		
堺 和 田 支 部	1 727	54	1 673	33 1 422	139	-	25	1 674	285	285		
大 阪 区 検 察 庁	407 236	8 579	398 657	12 289 125	108 636	-	884	399 297	296 457	4 137		
大 都 島 区 検 察 庁	-	-	-	-	-	-	-	-	-	-		
生 野 区 検 察 庁	14 322	191	14 131	1 2 360	11 359	-	411	13 697	8 516	6		
西 淀 川 区 検 察 庁	9 851	353	9 498	- 3 267	6 158	-	73	9 728	4 676	3		
阿 倍 野 区 検 察 庁	19 326	232	19 094	- 5 907	12 995	-	192	18 940	9 944	24		
池 田 区 検 察 庁	9 009	70	8 939	- 3 259	5 639	-	41	8 962	4 502	69		
豊 中 区 検 察 庁	24 566	683	23 883	7 10 876	12 903	-	97	23 410	16 870	135		
吹 田 区 検 察 庁	12 103	80	12 023	2 2 566	9 265	-	190	11 978	7 397	48		
木 区 検 察 庁	23 536	602	22 934	- 13 277	9 544	-	113	23 256	17 356	127		
茨 木 区 検 察 庁	42 009	874	41 135	- 18 476	22 554	-	105	40 504	32 499	230		
布 敷 区 検 察 庁	28 634	492	28 142	1 8 719	19 224	-	198	27 717	19 203	192		
枚 方 区 検 察 庁	41 472	26	41 446	1 24 536	16 887	-	22	41 455	31 906	214		
富 田 林 区 検 察 庁	3 999	58	3 941	- 1 219	2 700	-	22	3 929	2 408	34		
羽 曳 野 区 検 察 庁	14 002	169	13 833	- 7 080	6 736	-	17	13 893	9 631	72		
岸 和 田 区 検 察 庁	33 468	312	33 156	5 19 752	13 195	-	204	33 370	26 738	148		
佐 野 区 検 察 庁	8 188	100	8 088	1 3 690	4 374	-	23	8 157	1 304	107		

資 料 大阪地方検察庁総務部調査課（検察統計年報）

第6表

少 年 被 疑 事 件

本表は大阪地方検察庁管内で取扱った各年中の数で、道路交通法令違反事件を含む。

年 次	受 理								
	総 数	旧 受	新 受						再 起
			総 数	送 致 前			送 致		
計	18歳未満	18歳以上	検察庁間の移送 (再起を含む)	家裁から	移 送				
昭 和 37 年	101 759	682	101 077	76 856	34 438	41 418	12 800	11 395	-
38	93 286	2 639	90 647	68 875	35 624	31 547	1 703	9 274	12 435
39	92 093	1 277	90 816	69 528	36 088	30 506	2 882	10 306	10 929
40	101 047	700	106 343	81 722	36 102	42 479	3 745	12 688	11 913
昭 和 41 年	88 125	542	87 583	67 027	25 617	36 371	5 039	9 752	10 767

資 料 法務大臣官房司法法制調査統計課（検察統計年報）

受 処 理 人 員

含む。なお、旧受とは前年末処理繰越分である。

訴 略 請 式 命 令 求	即 請 決 裁 判 求	済 人 員										未 処 理 人 員
		計	起 訴 猶 予	嫌 分 疑 不 十	そ の 他	中 止	送 致			併 合		
							計	他 庁 へ の 検 察	家 庭 裁 判			
439 080	-	119 823	114 735	2 003	3 085	1 631	239 017	163 111	75 900	-	30 273	
530 871	-	104 784	99 500	1 918	3 366	1 971	276 716	206 446	70 270	-	34 177	
579 064	-	119 599	113 949	3 105	2 545	2 664	275 885	206 531	69 354	-	14 045	
635 331	-	83 555	78 738	2 782	2 033	1 416	310 378	229 901	80 477	-	20 063	
483 831	-	53 815	49 918	4 305	1 592	1 787	254 664	188 040	66 624	-	21 162	
-	-	15 466	12 836	1 711	919	614	88 251	33 270	54 981	-	7 584	
-	-	628	389	114	125	44	14 998	3 355	11 643	-	84	
-	-	445	328	88	29	15	929	929	-	-	52	
292 320	-	18 366	18 236	48	82	381	84 093	84 093	-	-	7 940	
-	-	-	-	-	-	-	-	-	-	-	-	
8 510	-	1 161	834	8	319	9	4 011	4 011	-	-	625	
4 673	-	494	487	3	4	41	4 517	4 517	-	-	123	
9 920	-	1 192	1 178	9	5	40	7 764	7 764	-	-	386	
4 433	-	875	872	2	1	5	3 580	3 580	-	-	47	
16 735	-	2 029	2 002	13	14	59	4 452	4 452	-	-	1 158	
7 549	-	1 086	1 075	9	2	37	3 458	3 458	-	-	125	
16 229	-	1 689	1 663	19	7	59	4 152	4 152	-	-	280	
32 239	-	839	811	1	27	203	6 963	6 963	-	-	1 505	
19 011	-	2 239	2 158	61	20	120	6 155	6 155	-	-	917	
31 692	-	3 367	3 212	146	9	11	6 161	6 161	-	-	28	
2 374	-	510	507	2	1	9	1 002	1 002	-	-	70	
9 559	-	1 547	1 529	15	3	12	2 703	2 703	-	-	109	
27 590	-	1 289	1 218	53	18	99	5 244	5 244	-	-	98	
1 197	-	593	583	3	7	29	6 231	6 231	-	-	31	

の 受 処 理 人 員

後 再 起	総 数	既 済							未 済
		起 訴			不 起 訴 中 止	検 察 庁 間 の 移 送	家 裁 に 送 致	年 令 超 過	
		計	18歳未満	20歳未満					
26	99 120	8 043	1 739	6 304	106	14 580	75 906	485	2 639
64	92 009	8 868	1 594	7 274	277	11 593	70 270	1 001	1 277
53	90 509	8 560	2 141	6 419	423	12 589	68 715	222	700
20	106 505	9 098	2 199	6 899	100	51 184	80 477	1 646	542
37	87 815	8 477	1 642	6 835	135	12 139	66 628	436	310

裁判所別

本表は、府下各裁判所が取扱った各年中の件数で、訴訟とは、第1審、控訴審、上告審、再審、上告

第7表

Table with columns: 事件別, 総数, 大阪高等裁判所, 地方裁判所 (総数, 大阪, 堺支部, 岸和田部), 簡 (総数, 大阪, 都島, 生野). Rows include 昭和38年, 昭和39年, 昭和40年, 昭和41年, 訴訟, 調停, その他.

資料 大阪地方裁判所。注 都島簡裁は廃庁。

第8表

裁判所別刑

本表は、府下各裁判所取扱った各年中の被告人数で、訴訟とは、第一審、通常、控訴審、上告

Table with columns: 事件別, 総数, 大阪高等裁判所, 地方裁判所 (総数, 大阪, 堺支部, 岸和田部), 簡 (総数, 大阪, 都島, 生野). Rows include 昭和38年, 昭和39年, 昭和40年, 昭和41年, 訴訟, 略式, その他.

資料 大阪地方裁判所。注 都島簡裁は廃庁。

民事事件数

受理をいう。

Table with columns: 易 (西淀川, 阿倍野, 池田, 豊中, 吹田, 茨木), 裁 (東大阪), 判 (枚方, 堺, 富田林, 羽曳野), 所 (岸和田, 佐野). Rows include 昭和38年, 昭和39年, 昭和40年, 昭和41年.

民事事件数

審、再審をいう。なお、略式には交通則決事件を含む。

Table with columns: 易 (西淀川, 阿倍野, 池田, 豊中, 吹田, 茨木, 布施), 裁 (枚方), 判 (堺, 富田林, 羽曳野), 所 (岸和田, 佐野). Rows include 昭和38年, 昭和39年, 昭和40年, 昭和41年.

第9表

拘留所、刑務所

本表は各年末現在における大阪矯正管区の下記施設にかかるものであるが、大阪拘留所には四条拘禁所を含む。

Table with columns for year, total number, and categories of inmates (total, male, female).

資料 法務大臣官房司法法制調査部調査統計課。(矯正統計年場)

第10表

施設別受刑者

本表は各年中に法務省大阪矯正管区における府下所在施設の取扱った人数である。大阪拘留所には四条拘禁所、大阪刑務所には堺、岸和田両拘留所を含む。

Table with columns for year, previous year's staff, and various facility categories (total, new arrivals, etc.).

資料 法務大臣官房司法法制調査部調査統計課。(矯正統計年報)

第11表

罪名別

本表は各年末現在における上記第10表中の収容受刑者に関するもので、大阪刑務所には堺、岸和田両拘留所を含む。

Table with columns for year, total number, and various crime categories (murder, theft, etc.).

資料 法務大臣官房司法法制調査部調査統計課(矯正統計年報)

第12表

年齢別、刑期別

本表は下記施設における年末現在のものだが、年齢別の数値については、大阪拘留所より大阪刑務所に移されたもののみを掲載してあるので罪名別とは合わない。

Table with columns for year, age group, and sentence length categories.

資料 法務大臣官房司法法制調査部調査統計課(矯正統計年報)大阪矯正管区。

別収容人員

む。

Table with columns for defendant, suspect, and other categories, including gender breakdown.

入出所人員

入所、大阪刑務所には堺、岸和田両拘留所を含む。

Table with columns for various entry and exit reasons (parole, release, etc.).

受刑者数

含む。

Table with columns for various types of offenses and their counts.

新受刑者数

移されたもののみを掲載してあるので罪名別とは合わない。

Table with columns for sentence length and other classification details.

第13表

少年院の入出院

本表は府下に所在する少年院が各年中に取扱ったものであるが、「交野」は女子のみを収容するものである。

Table with columns for year, age, and categories of admission and discharge (Total, New, Recidivism, etc.).

資料 法務大臣官房司法法制調査部調査統計課（矯正統計年報）

第14表

少年鑑別所の入出

本表は大阪少年鑑別所が取扱った各年中の状況である。

Table with columns for year, age, and categories of admission and discharge (Total, New, Recidivism, etc.).

資料 法務大臣官房司法法制調査部調査統計課（矯正統計年報）

第15表

人権侵犯事件

本表は大阪法務局が各年中に取扱ったものである。昭和36年には相談件数を含めてある。

Table with columns for year, age, and categories of human rights violations (Total, New, Recidivism, etc.).

資料 法務大臣官房司法法制調査部調査統計課（人権統計年報）

第16表

出入国および

本表は大阪港および伊丹空港におけるものであるが、昭和34年までは伊丹空港を含んでいない。な

Table with columns for year, age, and categories of entry and exit (Total, Japanese, Foreign, etc.).

資料 法務大臣官房司法法制調査部調査統計課（法務統計月報）

および収容人員

Table with columns for categories of detention and收容人員 (Total, Average, etc.).

所および収容人員

Table with columns for categories of detention and收容人員 (Total, Average, etc.).

の受処理件数

Table with columns for categories of processing (Personnel, etc.).

外国人上陸数

お入港船舶のうち伊丹空港は機数である。

Table with columns for categories of foreign arrivals (Total, Japanese, Foreign, etc.).

第17表

警察職員配置状況

本表は大阪府警察本部に関する各年12月1日（41年は42年1月1日）現在における数字であるが警視正以上の職員は国家公務員である。

庁名	総数	警察官階級別										職員
		計	警視監	警視長	警視正	警視	警部	警部補	巡査部長	巡査	巡査見習	
昭和37年	12 027	10 776	1	4	12	129	309	758	1 713	7 850	-	1 251
昭和38年	12 369	11 037	1	4	13	132	322	788	1 776	8 001	-	1 332
昭和39年	12 948	11 560	1	6	10	132	316	820	1 826	8 413	-	1 388
昭和40年	13 480	13 044	2	4	13	133	332	870	1 929	8 761	-	1 436
昭和41年	15 200	13 744	2	6	11	138	354	940	2 111	9 414	768	1 456
大阪府警察本部	4 484	3 528	2	6	6	61	168	440	771	1 306	768	956
曾天都福此	370	354	-	-	1	2	6	19	47	279	-	16
根 崎	271	259	-	-	-	2	5	13	37	202	-	12
満島	193	185	-	-	-	1	3	11	28	142	-	8
島花	227	218	-	-	-	2	4	9	29	174	-	9
花	163	157	-	-	-	1	3	8	22	123	-	6
東西港	312	301	-	-	1	3	5	15	37	240	-	11
正寺	275	265	-	-	-	2	4	13	38	208	-	10
王南	205	199	-	-	-	1	3	9	26	160	-	6
速淀川橋	193	185	-	-	-	1	3	9	25	147	-	8
淀三	284	274	-	-	-	2	6	12	39	215	-	10
路成野	377	367	-	-	1	2	6	18	54	286	-	10
東野吉辺野成	301	291	-	-	1	2	5	11	47	225	-	10
旭	165	159	-	-	-	1	3	9	23	123	-	6
倍	220	212	-	-	-	2	3	8	28	171	-	8
上槻木田能	286	277	-	-	-	2	5	12	38	220	-	9
田中北南石	187	180	-	-	-	1	3	8	24	144	-	7
津泉田塚野	257	247	-	-	-	2	5	12	32	196	-	10
南野山林野	352	339	-	-	-	2	5	14	36	282	-	13
岡内施尾原	201	194	-	-	-	1	3	9	25	156	-	7
原方川	282	273	-	-	-	2	6	11	33	221	-	9
阪水	289	279	-	-	-	2	5	13	38	221	-	10
高次吹豊	309	299	-	-	-	2	5	11	35	246	-	10
池豊塚高	196	189	-	-	-	1	3	9	23	153	-	7
泉和岸貝泉	179	173	-	-	-	1	3	8	21	140	-	6
泉羽黒富河	478	465	-	-	1	3	10	21	64	366	-	13
枚河布八松	213	149	-	-	-	1	4	8	24	112	-	64
柏枚寝四守	134	128	-	-	-	1	2	7	16	102	-	6
屋条	151	145	-	-	-	1	3	6	17	118	-	6
	189	182	-	-	-	1	3	8	19	151	-	7
	38	33	-	-	-	1	1	3	7	21	-	5
	163	153	-	-	-	1	4	7	20	121	-	10
	289	281	-	-	-	2	4	12	33	230	-	8
	375	360	-	-	-	2	5	13	43	297	-	15
	133	127	-	-	-	1	3	7	16	100	-	6
	62	57	-	-	-	1	1	4	8	43	-	5
	104	95	-	-	-	1	2	6	10	76	-	9
	102	94	-	-	-	1	3	7	14	69	-	8
	202	190	-	-	-	1	4	8	27	150	-	12
	100	94	-	-	-	1	3	7	10	73	-	6
	102	96	-	-	-	1	2	6	12	75	-	6
	124	117	-	-	-	1	4	8	16	88	-	7
	82	76	-	-	-	1	1	6	9	59	-	6
	66	60	-	-	-	1	1	5	8	45	-	6
	78	72	-	-	-	1	1	6	9	55	-	6
	68	62	-	-	-	1	1	4	9	47	-	6
	79	74	-	-	-	1	1	5	7	60	-	5
	95	90	-	-	-	1	3	5	9	72	-	5
	323	313	-	-	-	2	5	12	42	252	-	10
	167	159	-	-	-	1	3	7	23	125	-	8
	67	61	-	-	-	1	1	6	9	44	-	6
	77	71	-	-	-	1	1	6	9	54	-	6
	138	131	-	-	-	1	3	7	15	105	-	7
	112	107	-	-	-	1	1	7	11	87	-	5
	78	73	-	-	-	1	1	6	10	55	-	5
	233	225	-	-	-	2	3	9	29	182	-	8

資料 大阪府警察本部総務課。

第18表

刑法犯罪種別検挙状況

本表は大阪府警察本部が年中に扱ったもの。

罪種別	総数	凶悪犯	一般犯						
			計	窃盗	粗暴犯	知能犯	風俗犯	過失致死傷	その他
昭和41年	87 910	837	87 073	41 625	8 049	4 327	579	30 637	1 856
曾天都福此	3 209	34	3 175	1 756	476	187	33	655	68
根 崎	1 519	7	1 512	745	141	76	15	511	24
満島	1 837	20	1 817	770	176	76	4	761	30
島花	1 801	11	1 790	919	154	75	11	611	20
花	1 726	19	1 707	857	265	105	8	402	70
東西港	3 353	12	3 341	1 452	225	584	2	1 020	58
正寺	2 061	15	2 046	849	210	126	8	799	54
王南	2 127	28	2 099	892	237	56	31	854	29
速淀川橋	1 351	21	1 330	753	109	35	5	405	23
淀三	2 235	24	2 211	1 063	234	110	18	725	61
路成野	2 862	20	2 842	1 347	473	157	23	795	47
東野吉辺野成	2 710	18	2 692	1 306	278	184	31	824	69
旭	1 260	12	1 248	659	87	53	2	418	29
倍	1 724	19	1 705	753	110	78	1	721	42
上槻木田能	2 684	15	2 669	1 260	323	124	11	894	57
田中北南石	1 516	8	1 508	689	153	70	5	562	29
津泉田塚野	2 422	11	2 411	1 189	223	154	8	778	59
南野山林野	2 526	16	2 510	1 237	210	66	17	947	33
岡内施尾原	2 117	10	2 107	1 202	163	55	8	657	22
原方川	3 013	39	2 974	1 233	225	148	21	1 294	53
阪水	2 694	11	2 683	1 321	261	258	8	789	46
高次吹豊	2 439	24	2 415	1 164	228	119	27	824	53
池豊塚高	1 541	8	1 533	889	89	54	7	467	27
泉和岸貝泉	1 522	11	1 511	517	90	91	3	756	54
泉羽黒富河	3 599	54	3 545	1 763	378	230	52	942	180
枚河布八松	466	3	463	384	23	4	20	14	18
柏枚寝四守	61	-	61	-	-	-	-	61	-
屋条	1 337	14	1 323	813	60	56	1	382	11
内施尾原	1 008	14	994	476	95	22	3	376	22
方川	1 492	17	1 475	836	79	61	18	454	27
河口	84	-	84	28	16	1	1	37	1
枚河布八松	1 286	10	1 276	789	78	28	6	356	19
屋条	2 340	21	2 319	1 146	121	64	7	952	29
内施尾原	2 323	29	2 294	892	198	104	11	1 059	30
枚河布八松	1 238	12	1 226	667	111	49	10	365	24
屋条	506	5	501	330	30	3	2	127	9
内施尾原	879	6	873	441	58	24	1	326	23
枚河布八松	774	13	761	284	66	25	17	352	17
屋条	1 459	30	1 429	478	206	80	1	630	34
内施尾原	700	15	685	320	71	24	8	241	21
枚河布八松	936	7	929	464	62	29	7	348	19
屋条	791	16	775	346	142	34	2	224	27
内施尾原	917	9	908	508	53	16	4	298	29
枚河布八松	361	3	358	139	38	7	3	163	8
屋条	387	6	381	189	47	10	2	126	7
内施尾原	339	6	333	137	50	6	3	129	8
枚河布八松	654	9	645	264	67	20	32	253	9
内施尾原	846	15	831	270	78	29	-	410	44
枚河布八松	3 373	26	3 347	1 489	318	225	8	1 244	63
屋条	1 431	11	1 420	612	119	14	4	651	20
内施尾原	631	5	626	302	29	4	-	284	7
枚河布八松	958	13	945	579	53	37	-	265	11
内施尾原	953	13	940	377	55	18	14	456	20
枚河布八松	871	9	862	331	58	5	1	460	7
屋条	652								

第19表

全刑法犯罪発生

本表は大府警察本部が各年中に取扱った件数を発生地主義によりまとめたものである。なお()内は実

Table with columns for crime types (e.g., 昭和37年, 昭和41年, 凶悪犯, 一般犯) and monthly statistics (1月, 2月, 3月, 4月, 5月) for both '発生' (occurrence) and '検挙' (arrest).

資料 大阪府警察本部総務課(警察統計書)

第20表

刑法犯発生、検挙件

本表は各都道府県警察が年中にとり扱ったもの。

Table showing crime statistics by prefecture (府県) and month, including columns for '発生件数' (occurrence count) and '検挙件数' (arrest count), with sub-columns for gender (男, 女).

資料 日本統計年鑑。

検挙月別状況

年の発生または検挙が40年に属するもので各月別以外に加えた数字である。

Table showing monthly arrest statistics (検挙) for years 6 through 12, with columns for '発生' (occurrence) and '検挙' (arrest) for each month.

数および検挙人員

Table showing the number of arrests and personnel involved by prefecture (府県), including columns for '検挙人員' (personnel) and '検挙件数' (arrest count).

第 21 表

刑法犯少年罪種

Table showing statistics for juvenile crime types (昭和 37 年, 昭和 41 年) categorized by school status (学), occupation (職), and age (年). Includes sub-categories like murder (殺), robbery (強盗), and assault (暴行).

資料 大阪府警察本部総務課 (警察統計書)

第 22 表

外国人被疑事

本表は大阪地方検察庁管内で取扱った各年中の数で、道路交通法令違反事件を除く。

Table showing statistics for foreign suspects (外国人被疑事) by year (昭和 37 年, 昭和 41 年) and processing status (受理, 起訴).

資料 法務大臣官房司法法制調査統計課 (検察統計年報)

別学職年齢等調

Table showing statistics for suspects categorized by school/occupation/age (学職年齢等) and processing status (起訴, 送致, 国籍).

件の受処理人員

Table showing statistics for the number of personnel handling cases (受処理人員) by year (昭和 37 年, 昭和 41 年) and processing status (起訴, 送致).

第 23 表

少年ぐ犯（不良行為を

本表は大阪府警察本部および管内各署が取扱った各年中のものである。

区 分	総 数	凶器所持	乱 暴	けんか	たかり	家 出	怠学怠業	金品持出
昭和 37 年	43 128	267	234	829	150	1 373	5 417	158
38	37 136	194	207	632	112	1 542	4 992	116
39	60 449	194	307	813	124	2 986	6 366	134
40	73 101	163	220	778	67	2 474	5 539	130
昭和 41 年	77 978	114	259	661	75	1 738	1 794	317
本 部	12 299	13	19	28	11	377	705	7
曾 根	3 563	2	5	45	-	331	19	-
天 崎	1 076	3	2	-	-	39	24	3
都 高	755	1	3	17	-	18	9	3
福 島	487	3	3	2	2	9	-	1
此 花	428	1	9	4	11	23	10	2
東 部	1 531	-	1	4	-	9	13	-
西 港	580	2	1	5	-	13	7	1
大 正	524	2	4	10	-	24	4	5
天 王	461	3	1	5	2	6	6	2
南 寺	980	5	1	38	3	34	3	-
浪 速	2 714	2	1	19	3	102	27	2
大 淀	6 590	-	10	12	4	136	39	14
西 三	529	2	3	10	-	22	1	-
十 橋	1 485	1	4	13	-	7	3	6
淡 路	2 510	2	12	30	4	34	13	1
東 成	1 616	2	4	12	1	10	11	4
生 野	953	2	6	12	1	13	2	3
旭 東	584	-	17	27	4	38	-	4
城 野	450	-	4	6	-	22	9	3
阿 倍	961	7	1	15	-	15	4	-
住 吉	1 411	1	7	34	-	9	11	3
田 辺	1 666	5	16	14	1	30	7	2
平 野	2 211	4	2	3	-	12	6	-
西 成	1 133	1	4	9	4	6	12	-
大 阪	3 493	3	15	57	5	81	15	7
水 上	84	-	-	-	-	27	-	-
高 槻	1 005	2	2	9	-	17	36	3
次 木	543	1	1	3	-	5	17	2
吹 田	614	-	3	5	1	3	18	6
豊 池	32	-	1	-	-	-	2	1
田 能	550	2	1	9	-	15	21	5
豊 中	1 103	7	3	4	2	14	7	7
探 北	2 083	3	9	9	3	18	50	12
探 南	1 718	6	-	6	5	5	81	26
高 石	764	-	-	4	1	1	5	1
泉 津	1 445	-	5	1	-	14	39	8
和 泉	884	-	4	15	-	16	19	24
岸 田	3 131	4	4	8	-	29	50	32
貝 塚	2 566	1	-	16	3	7	69	13
泉 野	616	-	5	4	-	3	46	9
南 野	486	-	2	7	-	4	20	5
羽 野	838	1	5	7	-	7	49	7
黒 山	244	1	1	4	-	1	14	6
富 林	617	-	5	3	-	9	29	17
河 野	407	-	17	-	-	2	26	2
内 野	944	-	2	8	-	11	4	12
河 内	411	1	1	22	-	7	6	2
布 施	1 907	6	17	52	4	41	72	20
八 尾	340	1	6	3	-	5	12	3
松 原	181	2	1	2	-	7	37	-
柏 原	428	1	-	-	-	9	19	4
方 川	898	2	2	9	-	14	29	6
屋 塚	407	2	-	1	-	3	16	-
篠 塚	167	-	-	4	-	4	16	3
四 守	1 530	4	7	15	-	20	25	8

資 料 大阪府警察本部総務課（警察統計書）

含む）行為別補導人員

金銭乱費	異性誘惑 いたずら	不 純 異性交遊	飲 酒	喫 煙	不良交友	不 良 団 盟	盛 場 はいかい	不 健 全 娯 楽	そ の 他
130	755	1 498	1 120	13 212	2 612	90	1 750	988	12 548
135	465	1 308	757	10 492	3 439	80	590	389	11 686
115	634	2 711	1 535	19 559	6 441	183	1 403	489	16 454
151	595	1 833	2 055	30 056	5 026	88	1 438	803	21 687
94	479	2 193	2 191	36 359	4 239	42	986	739	25 698
21	285	228	199	2 885	2 957	20	190	272	4 082
3	19	64	124	2 542	41	1	61	17	289
5	1	53	31	369	14	-	-	14	518
-	1	29	30	401	12	-	5	-	226
-	-	10	26	214	8	-	1	1	207
-	1	21	13	119	27	-	4	-	183
1	-	2	159	54	15	-	-	-	918
1	-	16	44	295	3	1	6	4	181
1	2	4	11	145	13	-	-	4	295
-	-	16	22	194	1	-	-	-	203
1	6	62	24	343	45	-	10	6	399
1	5	12	91	1 991	71	1	75	26	285
6	15	64	90	5 395	43	10	109	11	630
1	1	12	28	97	19	-	1	-	332
5	-	16	43	918	29	-	51	4	385
-	1	103	49	852	133	-	97	28	1 151
4	6	8	37	865	34	-	12	11	595
2	3	18	41	513	16	1	10	2	308
1	-	13	25	271	8	-	6	6	164
-	-	23	13	195	7	-	-	4	164
2	4	12	32	655	13	-	4	4	196
-	2	65	55	903	61	-	37	4	219
2	5	19	25	659	30	1	13	10	827
-	2	82	29	638	24	-	2	10	1 397
-	3	14	32	506	21	-	3	11	507
5	12	130	103	1 627	96	-	59	64	1 214
-	-	-	-	11	-	-	-	-	46
-	4	12	46	561	31	-	12	-	315
-	-	12	24	379	13	-	-	6	80
2	2	21	21	288	14	-	2	4	224
1	1	-	1	8	-	-	-	-	17
1	-	11	15	225	11	-	-	12	222
3	7	24	25	504	13	-	31	7	450
2	1	33	72	518	30	-	9	2	1 312
4	11	226	57	825	22	-	14	22	408
1	-	1	5	323	11	-	-	-	412
-	10	63	38	667	50	-	7	7	536
4	7	80	44	336	18	-	2	14	301
1	3	87	110	1 736	42	-	38	18	969
3	17	196	156	908	55	-	80	10	1 032
-	10	14	6	166	3	-	5	39	306
1	1	20	30	172	6	-	-	3	215
-	1	2	20	290	18	-	-	8	423
1	-	-	13	143	1	-	1	1	57
3	3	7	13	197	14	-	2	15	300
-	6	5	8	122	-	-	8	9	202
1	2	45	20	448	40	-	1	-	350
1	-	9	13	174	5	-	2	-	168
-	2	13	49	1 338	18	-	5	4	266
-	2	4	18	221	4	7	-	2	52
-	5	8	3	46	7	-	2	1	60
1	8	11	6	115	17	-	4	16	217
2	4	6	23	544	23	-	5	3	226
1	-	14	19	141	1	-	-	-	209
-	3	7	1	69	7	-	-	-	53
-	1	9	64	936	24	-	-	23	394

第 24 表

触法少年学校・年

Table with columns for '区分' (District), '罪種別' (Crime Type), '総数' (Total), '就学関係' (School Status), and '年' (Year). Rows include '昭和41年計' and various crime categories like '凶悪犯' and '一般犯'.

資料 大阪府警察本部少年課。

第 25 表

刑法犯指定罪種別被害および回復状況

本表は年中に大阪府警察本部で取扱ったもので様式改正のため年次比較はない。

Table with columns for '主要品目' (Main Items), '総額' (Total), and '種類' (Type). Rows include '昭和41年計' and '昭和41年計' with sub-categories like '強窃' and '強盗'.

注 表頭の「総額」欄は、全被害総額であり、そのうち主要品目として6項目をとりあげ、その他の品目を省略した。資料 大阪府警察本部総務課（警察統計書）

令・非行歴別等調

Table with columns for '令' (Order), '別' (Type), '措置別' (Measure), and '非行前歴別' (Previous Record). Rows show counts for various measures like '児童相談所' and '警察'.

第 26 表

売春関係事犯検挙状況

本表は警察本部で取扱ったものである。() 内は製合人員を外数で示す。

Table with columns for '区分' (District), '合計' (Total), and months from 1 to 12. Rows include '昭和40年', '昭和41年', and various laws like '売春防止法' and '職業安定法'.

資料 大阪府警察本部総務課（警察統計書）

第 27 表

特別法令違反事件検挙措置状況

本表は大阪府警察本部が年中に扱った事件について、検挙主義によってまとめたものである。

措 置 法 令	送 致 件 数	総 数	" (うち) 女	送 致 人 員										
				年 令 別				措 置 別				少 年 簡 易 送 致		
				20才未満 (うち) 女	20才以上 (うち) 女	20才未満 (うち) 女	20才以上 (うち) 女	書類送致(付) 検察庁	書類送致(付) 家 庭 裁 判 所	身柄送致(付) 検察庁	身柄送致(付) 家 庭 裁 判 所	少年簡易送致 検察庁	少年簡易送致 家 庭 裁 判 所	少年簡易送致 家 庭 裁 判 所
昭和 41 年 総 数	477 865	476 864	9 389	75 200	1 104	401 664	8 285	450 557	21 511	4 621	26	127	22	
交通関係法令	467 317	467 194	5 468	73 580	670 393	614 4 798	444 588	21 414	1 182	10	-	-	-	
軽 犯 罪 法	349	321	2	124	1	197	1	117	64	107	12	3	18	
風俗営業等取締法	543	619	475	9	9	610	466	614	-	5	-	-	-	
売 春 防 止 法	2 427	2 126	1 886	177	155	1 949	1 731	243	-	1 880	-	3	-	
銃砲刀剣類所持等 取 締 法	1 749	1 418	11	582	4	836	7	673	1	711	1	32	-	
外 国 為 替 及 び 外 国 貿 易 管 理 法	167	26	-	2	-	24	-	26	-	-	-	-	-	
関 税 法	272	141	39	9	1	132	38	117	-	24	-	-	-	
麻 薬 取 締 法	162	154	39	3	-	151	39	132	-	22	-	-	-	
覚 せい 剤 取 締 法	212	203	32	19	3	182	29	81	-	122	-	-	-	
薬 事 法	22	25	6	-	-	25	6	25	-	-	-	-	-	
児 童 福 祉 法	81	59	23	4	-	55	23	40	-	19	-	-	-	
職 業 安 定 法	86	86	4	19	2	67	2	32	-	53	1	-	-	
労 働 基 準 法	39	17	5	-	-	17	5	17	-	-	-	-	-	
出 入 国 管 理 令	49	50	10	6	3	44	7	41	-	9	-	-	-	
外 国 人 登 録 法	3 122	2 938	1 236	541	251	2 397	985	2 828	2	26	-	82	-	
そ の 他 の 法 令	940	1 159	123	55	1	1 106	122	835	2	317	-	3	2	
地 方 条 例	328	328	30	70	4	258	26	148	28	144	2	4	2	

資 料 大阪府警察本部総務課（警察統計書）

第 28 表

家 出 人 捜 索 願 出 調

本表は大阪府警察本部における捜索願の届出をまとめたものである。

動 機 原 因	総 数	家 庭 関 係	学 業 関 係	事 業 関 係	疾 病 関 係	犯 罪 関 係	そ の 他
職 業 ・ 年 齢							
昭和 41 年 総 数	11 052	4 054	428	1 761	672	77	4 060
就 学 以 前 者	124	71	-	-	3	-	50
小 学 生	327	179	33	-	10	1	104
中 学 生	653	278	134	6	13	11	211
高 校 生	663	253	168	10	25	2	205
大 学 生	88	39	17	2	7	-	23
各 種 学 校 生 徒	107	41	8	8	14	-	36
勤 め 人	1 518	478	18	300	77	16	629
労 務 者	1 682	481	9	424	90	15	663
従 業 者	2 058	657	12	550	81	21	737
そ の 他	3 832	1 577	29	461	352	11	1 402
年 齢							
18 才 未 満	3 068	1 080	314	336	84	21	1 233
18 才 以 上 20 才 未 満	1 796	565	75	395	66	14	681
20 才 以 上 60 才 未 満	5 729	2 275	37	993	438	41	1 945
60 才 以 上	459	134	2	37	84	1	201

資 料 大阪府警察本部総務課（警察統計書）

第 24 章
災害および事故