

第 2 3 章

衛 生

第 23 章 衛 生

医療施設・病床の概況

平成 14 年 10 月 1 日現在の医療施設総数は 1 万 3718 施設で、前年に比べ 350 施設の増加である。これを種類別にみると、病院総数は 566 施設で、そのうち一般病院が 525 施設(構成比 92.8%)で大半を占め、以下精神病院 41 施設となっている。なお、人口 10 万対の病院総数は 6.4、一般病院で 5.9、1 施設当たりの人口は、病院総数で 1 万 5590 人、一般病院で 1 万 6808 人である。また、一般診療所数は 7951 施設で、前年と比較すると 252 施設の増加、人口 10 万対の一般診療所数は 90.1 で、1 診療所当たりの人口は 1110 人である。歯科診療所数は 5201 施設で、前年に比べ 107 施設の増加、人口 10 万対の歯科診療所数は 58.9 で、1 診療所当たりの人口は 1697 人である。

全施設の病床数は 11 万 9583 床で、前年に比べ 1264 床の減少である。人口 10 万対の病床数は 1355 床で、全病床数のうち 95.2% が病院、4.8% が一般診療所の病床(5717 床)である。また、病院病床の種類別では、その他病床が 7 万 7915 床で最も多く、以下、精神病床が 2 万 303 床、結核病床が 2257 床の順となっている。

死亡の概況

平成 15 年中の府内の死亡数は 6 万 4405 人で、8 分 10 秒に 1 人亡くなったことになる。人口千対の死亡率は 7.3 で全国の 8.0 と比較すると低い方である。

主要死因別の順位を見ると、第 1 位は悪性新生物 2 万 1600 人

(構成比 33.5%)、以下、心疾患 9914 人(15.4%)、脳血管疾患 6666 人(同 10.4%)、肺炎 6209 人(同 9.6%)、自殺 2186 人(同 3.4%)の順となっている。

感染症・食中毒・結核患者数の概況

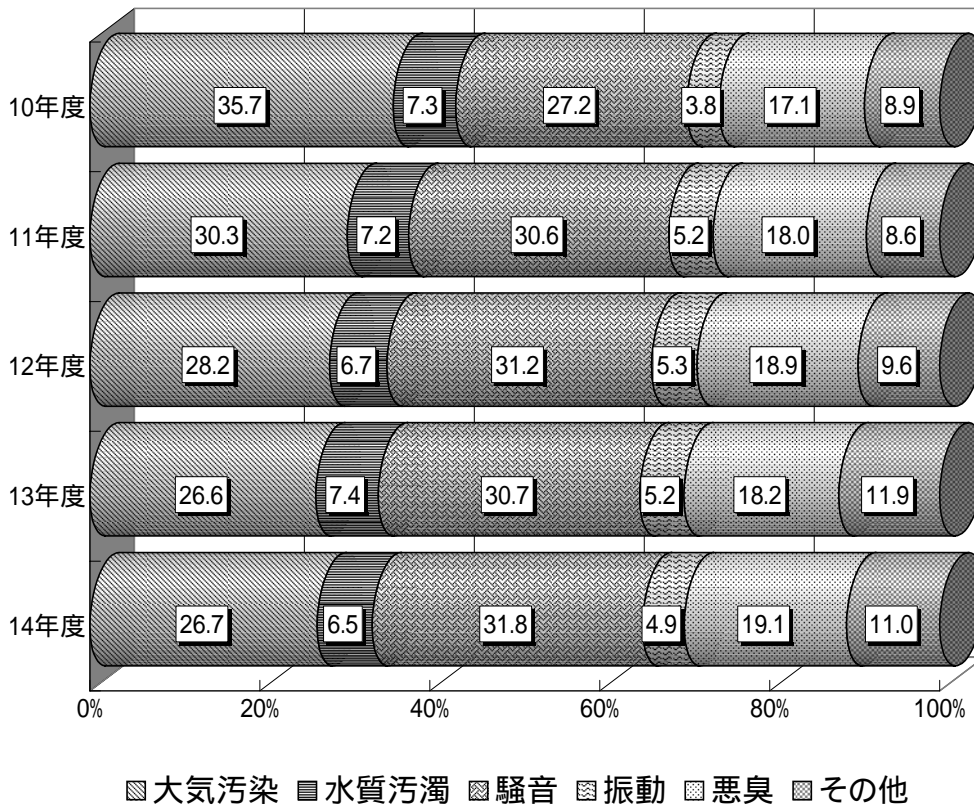
平成 15 年中で最も患者数が多いのは、結核患者 3880 人で 271 人が死亡している。次いで食中毒患者 1649 人、腸管出血性大腸菌感染症患者 167 人の順になっている。

公害の現状

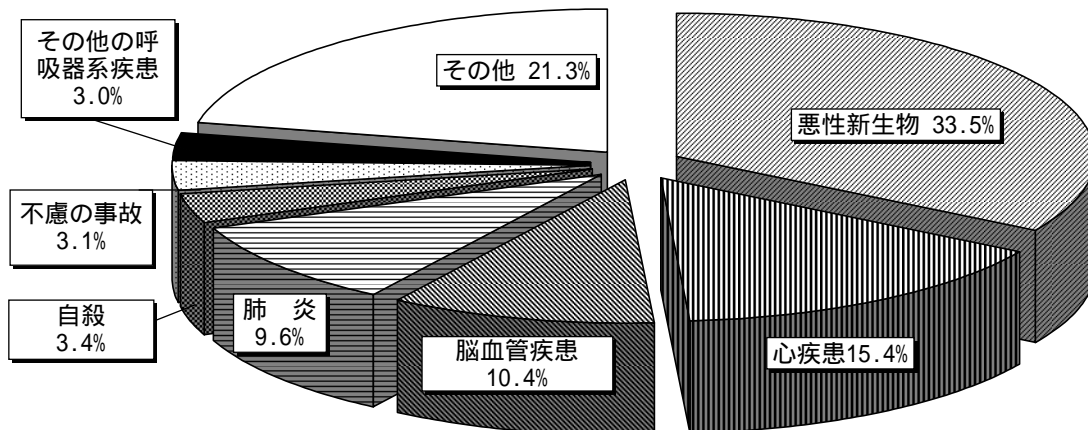
府内の環境問題については、依然として都市・生活型公害や廃棄物の克服が課題であり、また、二酸化炭素の大量排出に伴う地球温暖化現象に代表されるように、ダイオキシン類等有害化学物質問題等、多様化・複雑化した諸問題への対応が求められている。一方、緑豊かな生活環境の実現や個性を生かした都市景観の創造、さらには文化や伝統も視野にいれた、より質の高い環境を保持し創造していかなければならない状況にある。

なお、平成 14 年度の本府及び市町村が新規に直接受理した公害苦情件数は 5075 件で、前年度に比べ 162 件(3.3%)の増加となった。このうち騒音に関するものが 1615 件(構成比 31.8%)で最も多く、以下、大気汚染 1357 件(同 26.7%)、悪臭 969 件(同 19.1%)の順となっている。

公害の苦情件数割合の推移



主要死因別死亡割合（平成15年）



第1表

市町村別病院数、診療所数及び病床数

(各年10月1日現在)

市町村	病 院														一般診療所		歯科診療所	
	総 数		精神病院		結核療養所		一 般 病 院							施設数	病床数	施設数	病床数	
	施設数	病床数	施設数	病床数	施設数	病床数	施設数	病床数	精神病床	感染症病床	結核病床	療養病床	一般病床					その他病床
平成10年	580	117 435	40	15 465	1	53	539	101 917	5 438	354	2 765	-	-	93 360	7 500	6 419	4 925	25
11	575	116 108	40	15 327	1	53	534	100 728	5 390	153	2 645	-	-	92 540	7 500	5 958	4 969	1
12	577	115 555	39	14 841	1	48	537	100 666	5 704	113	2 645	-	-	92 204	7 587	6 012	5 004	2
13	575	115 086	40	14 948	1	48	534	100 090	5 554	113	2 501	393	756	90 773	7 699	5 760	5 094	1
平成14年	566	113 860	41	15 811	-	-	525	98 049	4 492	78	2 257	5 934	7 373	77 915	7 951	5 717	5 201	6
大阪市地域	206	35 907	-	-	-	-	206	35 907	277	33	159	1 317	1 969	32 152	3 252	2 054	2 160	6
三島地域	55	13 387	7	2 326	-	-	48	11 061	742	-	-	375	2 262	7 682	811	641	527	-
豊能地域	31	5 620	2	850	-	-	29	4 770	834	14	300	269	702	2 651	608	316	351	-
北河内地域	61	12 605	4	1 957	-	-	57	10 648	633	8	610	33	370	8 994	898	909	532	-
中河内地域	43	7 862	4	1 879	-	-	39	5 983	-	-	-	364	211	5 408	690	560	458	-
南河内地域	41	9 707	4	1 387	-	-	37	8 320	384	-	476	896	706	5 858	434	295	323	-
泉北地域	73	17 831	9	3 178	-	-	64	14 653	1 300	13	439	2 156	939	9 806	886	595	593	-
泉南地域	56	10 941	11	4 234	-	-	45	6 707	322	10	273	524	214	5 364	372	347	257	-
大阪 市	206	35 907	-	-	-	-	206	35 907	277	33	159	1 317	1 969	32 152	3 252	2 054	2 160	6
堺 市	45	13 063	4	1 721	-	-	41	11 342	1 043	13	439	1 954	781	7 112	670	461	429	-
岸和田市	19	3 365	3	980	-	-	16	2 385	-	-	-	-	-	2 385	136	135	97	-
豊中市	19	3 738	1	505	-	-	18	3 233	564	14	300	87	702	1 566	375	187	217	-
池田市	3	431	-	-	-	-	3	431	-	-	-	-	-	431	110	68	62	-
吹田市	16	4 470	1	360	-	-	15	4 110	52	-	-	-	1 064	2 994	286	135	179	-
泉大津市	4	461	-	-	-	-	4	461	-	-	-	122	65	274	66	42	42	-
高槻市	19	4 466	3	776	-	-	16	3 690	60	-	24	303	3 303	237	171	169	-	
高貝塚市	10	2 993	4	1 889	-	-	6	1 104	-	-	273	-	-	831	53	28	31	-
守口市	8	2 474	1	387	-	-	7	2 087	39	-	-	-	199	1 849	170	129	79	-
枚方市	25	5 228	2	1 292	-	-	23	3 936	381	8	98	-	120	3 329	265	285	177	-
茨木市	15	3 996	3	1 190	-	-	12	2 806	630	-	-	319	582	1 275	212	224	128	-
八尾市	13	2 653	1	513	-	-	12	2 140	-	-	-	202	120	1 818	225	306	138	-
泉佐野市	13	1 675	2	447	-	-	11	1 228	-	10	-	140	59	1 019	71	80	51	-
富田林市	7	1 638	-	-	-	-	7	1 638	384	-	-	-	110	1 144	84	79	66	-
寝屋川市	14	2 147	1	278	-	-	13	1 869	-	-	112	33	51	1 673	193	127	119	-
河内長野市	8	1 547	-	-	-	-	8	1 547	-	-	-	430	250	867	70	43	60	-
松原市	9	1 434	1	222	-	-	8	1 212	-	-	-	276	192	744	80	81	57	-
大東市	5	1 451	-	-	-	-	5	1 451	-	-	400	-	-	1 051	79	106	51	-
和泉市	18	3 127	4	708	-	-	14	2 419	257	-	-	80	93	1 989	87	47	76	-
箕面市	9	1 451	1	345	-	-	8	1 106	270	-	-	182	-	654	99	55	62	-
柏原市	4	678	1	267	-	-	3	411	-	-	-	-	-	411	46	30	35	-
羽曳野市	7	2 197	1	311	-	-	6	1 886	-	-	476	-	-	1 410	66	14	52	-
門真市	4	603	-	-	-	-	4	603	-	-	-	-	-	603	114	191	57	-
摂津市	4	369	-	-	-	-	4	369	-	-	-	32	227	110	51	104	42	-
高石市	5	1 095	1	749	-	-	4	346	-	-	-	-	-	346	50	26	36	-
藤井寺市	2	253	-	-	-	-	2	253	-	-	-	90	55	108	58	54	39	-
東大阪市	26	4 531	2	1 099	-	-	24	3 432	-	-	-	162	91	3 179	419	224	285	-
泉南市	7	1 173	1	260	-	-	6	913	322	-	-	43	120	428	30	31	29	-
四條畷市	3	496	-	-	-	-	3	496	213	-	-	-	-	283	32	34	18	-
交野市	2	206	-	-	-	-	2	206	-	-	-	-	-	206	45	37	31	-
大阪狭山市	6	1 892	1	288	-	-	5	1 604	-	-	-	100	99	1 405	40	21	29	-
阪南市	3	386	-	-	-	-	3	386	-	-	-	40	35	311	39	70	24	-
島本町	1	86	-	-	-	-	1	86	-	-	-	-	86	-	25	7	9	-
豊能町	-	-	-	-	-	-	-	-	-	-	-	-	-	-	16	6	6	-
能勢町	-	-	-	-	-	-	-	-	-	-	-	-	-	-	8	-	4	-
忠岡町	1	85	-	-	-	-	1	85	-	-	-	-	-	85	13	19	10	-
熊取町	2	1 008	1	658	-	-	1	350	-	-	-	-	-	350	21	3	16	-
田尻町	1	40	-	-	-	-	1	40	-	-	-	-	-	40	7	-	3	-
岬町	1	301	-	-	-	-	1	301	-	-	-	301	-	-	15	-	6	-
太子町	-	-	-	-	-	-	-	-	-	-	-	-	-	-	7	-	3	-
河内町	-	-	-	-	-	-	-	-	-	-	-	-	-	-	7	-	3	-
千早赤阪村	-	-	-	-	-	-	-	-	-	-	-	-	-	-	6	-	1	-
美原町	2	746	1	566	-	-	1	180	-	-	-	-	-	180	16	3	13	-

資料 大阪府健康福祉部健康福祉総務課、厚生労働省大臣官房統計情報部「医療施設調査」

第 2 表 一般病院の診療科目延数

1)重複計上の数値である。 (各年10月1日現在)

科 目	平成10年					平成11年					平成12年					平成13年					平成14年				
	科 目	平成10年	平成11年	平成12年	平成13年	平成14年	科 目	平成10年	平成11年	平成12年	平成13年	平成14年	科 目	平成10年	平成11年	平成12年	平成13年	平成14年	科 目	平成10年	平成11年	平成12年	平成13年	平成14年	
施設数	539	534	537	534	525	小児外科	16	14	14	14	14	19	産婦人科	111	96	96	96	92	産科	13	14	14	14	13	
呼吸器科	118	116	117	116	124	産人科	30	37	38	38	44	循環器科	175	183	184	183	210	眼科	152	154	153	153	163		
消化器科	249	244	245	242	251	耳鼻咽喉科	138	138	140	140	139	小児科	218	204	204	205	203	気管食道科	6	6	6	6	9		
循環器科	175	183	184	183	210	皮膚科	224	220	219	218	221	精神科	73	72	73	72	74	泌尿器科	-	206	-	207	201		
小児科	218	204	204	205	203	性病科	-	7	-	7	8	神経内科	59	50	52	52	47	性科	-	-	-	76	82		
精神科	73	72	73	72	74	矯正歯科	8	9	9	9	10	経内科	77	80	78	78	89	小児歯科	11	10	10	10	10		
神経内科	77	80	78	78	89	小児歯科	11	10	10	10	10	療内科	9	24	24	24	30	歯科口腔外科	15	28	28	28	39		
療内科	9	24	24	24	30	歯科口腔外科	15	28	28	28	39	アレルギー科	10	22	22	22	26	リハビリテーション科	321	329	330	329	348		
アレルギー科	10	22	22	22	26	リハビリテーション科	321	329	330	329	348	リウマチ科	12	43	43	43	50	放射線科	328	326	331	329	335		
リウマチ科	12	43	43	43	50	放射線科	328	326	331	329	335	外科	426	409	409	407	402	麻酔科	153	164	167	167	174		
外科	426	409	409	407	402	麻酔科	153	164	167	167	174	整形外科	414	408	410	408	405	歯科	85	85	87	88	78		
整形外科	414	408	410	408	405	歯科	85	85	87	88	78	形成外科	74	74	76	76	83	矯正歯科	8	9	9	9	10		
形成外科	74	74	76	76	83	矯正歯科	8	9	9	9	10	美容外科	2	-	1	1	3	小児歯科	11	10	10	10	10		
美容外科	2	-	1	1	3	小児歯科	11	10	10	10	10	脳神経外科	174	167	168	169	180	小児歯科	11	10	10	10	10		
脳神経外科	174	167	168	169	180	小児歯科	11	10	10	10	10	呼吸器外科	16	16	17	17	28	歯科口腔外科	15	28	28	28	39		
呼吸器外科	16	16	17	17	28	歯科口腔外科	15	28	28	28	39	心臓血管外科	38	44	45	45	53								
心臓血管外科	38	44	45	45	53																				

資料 大阪府健康福祉部健康福祉総務課、厚生労働省大臣官房統計情報部「医療施設動態調査」

第 3 表 医師・歯科医師・歯科衛生士・歯科技工士・獣医師数

1) 医師、歯科医師、獣医師は、医師法、歯科医師法、獣医師法による届出数で従業地による。
2) 歯科衛生士、歯科技工士「衛生行政報告例」によるもので従業地による。 (各年末現在)

年 次	医 師							歯 科 医 師						歯 科 衛 生 士	歯 科 工 士	獣 医 師	
	総 数	医 療 施 設 の 開 設 者	医 療 施 設 の 勤 務 者	介 護 老 人 保 健 施 設 の 開 設 者	介 護 老 人 保 健 施 設 の 勤 務 者	医 療 ・ 介 護 老 人 保 健 施 設 以 外 の 従 事 者	そ の 他	総 数	医 療 施 設 の 開 設 者	医 療 施 設 の 勤 務 者	介 護 老 人 保 健 施 設 の 勤 務 者	医 療 ・ 介 護 老 人 保 健 施 設 以 外 の 従 事 者	そ の 他				
平成11年
12	20 586	6 139	13 439	14	101	672	221	6 973	4 320	2 473	1	105	74	4 327	2 357	862	
13	
14	20 914	6 089	13 717	17	110	763	218	7 124	4 393	2 539	1	119	72	4 291	2 288	943	
平成15年	

資料 大阪府健康福祉部健康福祉総務課、健康福祉部地域保健福祉室地域保健課、環境農林水産部農政室、厚生労働省大臣官房統計情報部「医師・歯科医師・薬剤師調査の概況」

第 4 表 薬剤師・保健師・助産師・看護師数等

1) 薬剤師は、薬剤師法による届出数で従業地により、その他は、「衛生行政報告例」によるもので従業地による。

年 次	薬 剤 師						保 健 師		助 産 師		看 護 師		准 看 護 師
	総 数	薬 局 の 開 設 者	薬 局 の 勤 務 者	医 療 施 設 の 従 事 者	薬 局 ・ 医 療 施 設 以 外 の 勤 務 者	そ の 他 の 者	総 数	う ち 保 健 所 の 勤 務 者	総 数	う ち 助 産 所 の 開 設 者	総 数	う ち 医 療 施 設 の 勤 務 者	
平成11年
12	18 709	1 447	4 816	4 188	6 643	1 615	1 400	501	1 568	50	39 521	36 279	21 433
13
14	20 013	1 449	5 999	4 037	6 862	1 666	1 698	522	1 706	51	46 077	41 655	23 085
平成15年

資料 大阪府健康福祉部健康福祉総務課、医療福祉指導室医療対策課、厚生労働省大臣官房統計情報部「医師・歯科医師・薬剤師調査の概要」

第5表 その他の医療・衛生関係従事者数

ア)「病院報告」による。ただし、平成14年は常勤換算数。イ)栄養士法に基づく免許保有者である。
ウ)調理師法に基づく免許保有者である。エ)「衛生行政報告例」による。

(各年末現在)

年次	ア) 診療X線技師	ア) 診療放射線技師	ア) 臨床・衛生検査技師	イ) 栄養士	ウ) 調理師	エ) あん摩マッサージ指圧師	エ) はり師	エ) きゅう師	エ) 柔道整復師
平成10年	111	2 642	3 312	50 261	211 403	7 817	7 321	7 033	2 880
11	90	2 749	3 300	51 528	213 523
12	73	2 826	3 302	52 772	218 927	8 067	7 758	7 454	3 165
13	75	2 817	3 264	53 935	224 040
平成14年	59	2 630	3 247	55 096	229 629	8 325	8 259	7 973	3 563

資料 大阪府健康福祉部健康福祉総務課、厚生労働省大臣官房統計情報部「病院報告」

第6表 種類、開設者別病院数、病床数等

(各年10月1日現在)

種類・開設者	平成12年				平成13年				平成14年			
	病院数	病床数	人口10万対	1病院当たり	病院数	病床数	人口10万対	1病院当たり	病院数	病床数	人口10万対	1病院当たり
総数	577	115 555	1 312.4	200.3	575	115 086	1 305.5	200.1	566	113 860	1 289.3	201.2
(種類別)												
精神病院	39	14 841	168.6	380.5	40	14 948	169.6	373.7	41	15 811	179.0	385.6
感染症病院	-	-	-	-	-	-	-	-	-	-	-	-
結核療養所	1	48	0.5	48	1	48	0.5	48	-	-	-	-
一般病院	537	100 666	1 143.3	187.5	534	100 090	1 135.4	187.4	525	98 049	1 110.3	186.8
精神病床	-	5 704	64.8	-	-	5 554	63.0	-	-	4 492	50.9	-
感染症病床	-	113	1.3	-	-	113	1.3	-	-	78	0.9	-
結核病床	-	2 645	30.0	-	-	2 501	28.4	-	-	2 257	25.6	-
療養病床	-	-	-	-	-	393	4.5	-	-	-	-	-
一般病床	-	-	-	-	-	756	8.6	-	-	-	-	-
その他病床	-	92 204	1 047.2	-	-	90 773	1 029.7	-	-	-	-	-
(開設者別)												
国	11	6 196	70.4	563.3	11	6 196	70.3	563.3	11	6 023	68.2	547.5
都道府県	9	3 660	41.6	406.7	9	3 656	41.5	406.2	9	3 656	41.4	406.2
市町村	25	9 585	108.9	383.4	25	9 585	108.7	383.4	25	9 565	108.3	382.6
日赤	3	1 616	18.4	538.7	3	1 616	18.3	538.7	3	1 616	18.3	538.7
済生会	8	2 626	29.8	328.3	8	2 626	29.8	328.3	8	2 619	29.7	327.4
社会保険関係団体	8	2 971	33.7	371.4	8	2 968	33.7	371.0	8	2 883	32.6	360.4
厚生連	-	-	-	-	-	-	-	-	-	-	-	-
公益法人	21	6 567	74.6	312.7	20	6 068	68.8	303.4	20	6 521	73.8	326.1
医療法人	355	62 947	714.9	177.3	356	62 632	710.5	175.9	364	63 029	713.7	173.2
学校法人	6	4 025	45.7	670.8	6	4 025	45.7	670.8	6	3 983	45.1	663.8
社会福祉法人	-	-	-	-	-	-	-	-	8	2 048	23.2	256.0
医療生協	-	-	-	-	-	-	-	-	4	560	6.3	140.0
会社	4	1 204	13.7	301.0	4	1 204	13.7	301.0	4	1 199	13.6	299.8
その他の法人	18	4 035	45.8	224.2	20	4 632	52.5	231.6	7	1 495	16.9	213.6
個人	109	10 123	115.0	92.9	105	9 878	112.0	94.1	89	8 663	98.1	97.3
育育機関(再掲)	9	6 341	72.0	704.6	9	6 341	71.9	704.6	9	6 299	71.3	699.9

資料 厚生労働省大臣官房統計情報部「医療施設動態調査」

第 7 表 大阪府救急医療情報センター情報提供件数

(1) 診療科目別情報提供件数				(2) 時間帯別情報提供件数			
科 目	平成 1 3 年	平成 1 4 年	平成 1 5 年	時 間 帯	平成 1 3 年	平成 1 4 年	平成 1 5 年
総 数	49 546	56 147	59 436	総 数	49 546	56 147	59 436
内 科	6 548	8 756	8 391	0 ~ 1	2 015	2 179	2 293
循 環 器 科	185	223	241	1 ~ 2	1 600	1 737	1 775
呼 吸 器 科	199	222	230	2 ~ 3	1 253	1 352	1 445
小 児 科	12 097	14 633	15 315	3 ~ 4	989	994	1 106
新 生 児 科	11	23	8	4 ~ 5	752	779	841
外 科	2 381	2 637	3 239	5 ~ 6	652	686	762
整 形 外 科	5 263	5 512	6 185	6 ~ 7	702	781	828
脳 神 経 外 科	2 250	2 468	3 015	7 ~ 8	1 025	1 234	1 326
呼 吸 器 外 科	13	3	1	8 ~ 9	1 395	1 659	1 749
消 化 器 外 科	6	3	5	9 ~ 10	1 859	2 292	2 348
心 臓 血 管 外 科	11	4	8	10 ~ 11	1 676	2 089	2 175
口 腔 外 科・歯 科	3 143	3 682	3 781	11 ~ 12	1 430	1 829	1 810
小 児 外 科	46	34	41	12 ~ 13	1 530	1 822	1 875
産 婦 人 科	1 531	1 689	1 551	13 ~ 14	1 689	2 082	2 237
泌 尿 器 科	1 311	1 363	1 428	14 ~ 15	1 719	2 121	2 175
皮 膚 科	1 510	1 489	1 326	15 ~ 16	1 739	2 122	2 166
耳 鼻 咽 喉 科	6 284	6 044	6 606	16 ~ 17	1 978	2 435	2 514
眼 科	4 740	4 614	4 837	17 ~ 18	2 968	3 423	3 621
神 経 内 科	254	244	343	18 ~ 19	3 425	3 800	4 108
精 神 科	1 353	1 405	1 600	19 ~ 20	3 955	4 337	4 592
X 線	-	-	-	20 ~ 21	4 594	4 988	5 504
C T	-	-	-	21 ~ 22	4 329	4 668	5 022
そ の 他	410	1 099	1 285	22 ~ 23	3 596	3 828	4 141
				23 ~ 24	2 676	2 910	3 023

資 料 大阪府救急医療情報センター

第 8 表 人工妊娠中絶件数

1) 母体保護法による届出数である。

年 次	総 数	20歳未満	20～24歳	25～29歳	30～34歳	35～39歳	40～44歳	45～49歳	50歳以上	年齢不詳
平 成 1 1 年	19 488	2 080	4 817	4 503	3 864	3 001	1 098	120	5	-
1 2	19 828	2 251	4 862	4 613	3 952	2 874	1 177	99	-	-
1 3	20 659	2 541	5 185	4 710	4 094	2 908	1 099	113	-	-
1 4	20 184	2 487	4 950	4 416	4 149	2 930	1 125	123	4	-
平 成 1 5 年 度	20 466	2 487	5 153	4 329	4 249	3 000	1 163	85	-	-
妊 娠 週 数	満 7 週以前	11 156	1 122	2 647	2 420	2 457	1 758	699	53	-
	満 8～11週	8 174	1 121	2 206	1 671	1 607	1 119	422	28	-
	満 12～15週	563	128	155	116	83	61	19	1	-
	満 16～19週	395	77	105	84	67	45	16	1	-
不 詳	178	39	40	38	35	17	7	2	-	

資 料 平成13年まで 大阪府健康福祉部健康福祉総務課、厚生労働省大臣官房統計情報部「母体保護統計報告」(年計)
平成14年度から 大阪府健康福祉部地域保健福祉室地域保健課、厚生労働省大臣官房統計情報部「衛生行政報告例」(年度計)

第 9 表 と畜場・乳処理業数、と畜・乳牛検査頭数及び狂犬病予防状況

ア)「厚生労働省報告例」による。 イ)平成9年より年未現在の登録累計を計上している。 ウ)成犬のみの数である。

年 次	ア) と畜場数 (年未現在)	ア) と 畜 検 査 頭 数					乳 処 理 業 数 (年未現在)	乳牛結核検査 実 頭 数 (年未現在)	ア) 狂犬病予防状況		
		総 数	うち 牛	うち とく	うち 馬	うち 豚			イ)登録犬 頭 数	予防注射 実 施 数	ウ)徘徊犬 抑留数
平 成 1 1 年	5	202 897	81 087	11	2	121 797	22	3 652	220 473	154 533	3 082
1 2	4	196 638	79 844	9	10	116 675	18	3 219	224 794	172 328	2 847
1 3	4	176 575	71 722	1	5	104 847	18	3 012	243 685	169 846	2 391
1 4	4	198 489	86 204	2	5	112 278	17	2 976	255 896	168 395	2 039
平 成 1 5 年	4	182 784	80 176	-	4	102 604	16	2 720	252 759	164 219	1 527

資 料 大阪府健康福祉部食の安全推進課、厚生労働省大臣官房統計情報部「衛生行政報告例」、大阪府環境農林水産部農政室
大阪市健康福祉局総務部運営企画課、堺市市長公室企画部、東大阪市企画部統計課

第10表 保健所別食品衛生関係営業施設数

(各年末現在)

年次	総数	許可を要する営業施設												許可を要しない営業施設
		計	飲食店営業	喫茶店営業	菓子製造業(パンを含む)	アイスクリーム類製造業	乳類販売業	食肉販売業	魚介類販売業	清涼飲料水製造業	氷雪販売業	みそ、醤油、リッパ製造業	その他	
所														
平成11年	280 475	188 029	123 009	20 422	6 529	1 276	14 503	8 603	8 657	112	235	162	4 521	92 446
12	286 263	195 790	128 396	21 349	6 840	1 429	15 081	8 743	8 817	116	135	176	4 678	90 473
13	290 051	199 994	131 340	22 432	6 830	1 496	15 328	8 739	8 775	114	230	168	4 542	90 057
14	287 302	197 293	129 362	22 463	6 829	1 499	15 137	8 497	8 562	114	218	167	4 445	90 009
平成15年	282 879	197 255	128 581	22 894	7 007	1 503	15 340	8 487	8 544	133	213	167	4 386	85 624
大阪府	106 797	68 251	40 357	8 166	3 019	609	6 542	3 844	3 623	57	63	89	1 882	38 546
大阪市	131 591	100 817	70 610	11 310	2 897	615	6 292	3 257	3 700	51	117	42	1 926	30 774
堺市	19 554	13 593	8 443	1 746	491	125	1 206	657	601	12	21	15	276	5 961
東大阪市	17 520	10 028	6 456	1 123	383	110	859	481	401	8	9	11	187	7 492
高槻市	7 417	4 566	2 715	549	217	44	441	248	219	5	3	10	115	2 851

資料 大阪府健康福祉部食の安全推進課、厚生労働省大臣官房統計情報部「衛生行政報告例」、大阪市健康福祉局総務部運営企画課、堺市市長公室企画部、東大阪市企画部統計課、高槻市保健所

第11表 環境衛生関係営業施設数及び従事者数

1)平成9年は年度未現在である。 2)宿泊施設総数には、下宿営業を含む。

(各年末現在)

年次	宿泊施設				公衆浴場	理容		美容		クリーニング		
	総数		うち ホテル・旅館			施設	従業者 理容師	施設	従業者 美容師	施設	従業者 クリーニング師	
	施設	客室	施設	客室								うち簡易 宿泊施設
所 室 所 人												
平成11年	1 757	63 528	1 474	63 528	273	1 687	7 940	14 576	12 026	23 220	10 672	4 404
12	1 731	63 894	1 459	63 894	261	1 641	7 911	14 415	12 200	23 540	10 796	4 387
13	1 634	63 352	1 384	63 352	245	1 601	7 935	14 522	12 392	24 765	10 816	4 331
14	1 567	63 765	1 329	63 765	238	1 569	7 916	14 600	12 661	25 697	10 518	4 137
平成15年	1 560	63 433	1 333	63 433	227	1 557	7 882	14 612	12 780	26 651	10 002	4 080

資料 大阪府健康福祉部環境衛生課、厚生労働省大臣官房統計情報部「衛生行政報告例」

第12表 環境衛生関係営業施設数

1)平成8年以前は各年末現在、それ以降は年度未現在である。 ア)「大阪府再生資源営業取締条例」に基づく許可施設数である。

(各年度未現在)

年次	火葬場	墓地	納骨堂	畜舎・ 畜舎 きん舎	死亡獣畜 取扱場・ 化製場等	ア)再生資源 再生資源 行 商	ア)再生資源 再生資源 集 荷 業	ア)再生資源 再生資源 選 分 加 工 業	ア)再生資源 再生資源 消 毒 業
所									
平成11年	214	2 867	148	110	19	1 494	369	208	-
12	214	2 875	140	108	19	1 536	366	199	-
13	213	2 866	152	105	17	1 578	374	210	-
14	212	2 874	156	98	16	1 612	380	211	-
平成15年	211	2 983	160	98	17	-	-	-	-

資料 大阪府健康福祉部環境衛生課

第13表 薬事関係業者数

1) 医薬品販売業のうち「一般」とはすべての医薬品について販売できる薬剤師の管理している業者である。
 ア) 薬事法で定められた指定医薬品を除く医薬品の取扱いをする業者である。
 イ) 置き薬業者 ウ) 薬事法で定められた特定の品目のみを取扱う業者である。

(各年度末現在)

年次	薬局	医薬品販売業				製造業						輸入販売業				医療用具 販売業 貸業
		一般	ア) 薬種商	イ) 配置	ウ) 特例	医薬品	医薬 部外品	化粧品	医療 用具	医療用具 修理業	医薬品	医薬 部外品	化粧品	医療 用具		
平成11年度	所	2 930	2 309	1 169	563	344	256	172	263	280	308	155	24	175	168	25 598
12		3 046	2 279	1 143	557	346	252	176	263	276	321	137	30	194	165	25 201
13		3 147	2 193	1 128	536	347	242	182	269	250	335	123	29	212	166	26 942
14		3 210	2 117	1 109	524	356	240	190	285	241	344	124	29	239	174	27 860
平成15年度		3 271	2 089	1 050	506	351	226	184	285	249	374	118	34	241	189	28 384

資料 大阪府健康福祉部薬務課

第14表 毒物・劇物、覚せい剤、麻薬及び向精神薬取扱業態数

(各年度末現在)

年次	毒物・劇物				覚せい剤			覚せい剤原料					麻薬				向精神薬				
	製造業	輸入業	販売業	電気メッキ業者等	製造業	施用機関	研究者	製造業	輸入業	輸出業	取扱業者	研究者	卸売業者	小売業者	管理者	施用者	研究者	小売業者	卸売業者	研究施設	
平成11年度	所	331	236	6 821	340	1	11	79	5	1	7	123	69	20	1 030	564	10 494	144	2 930	5 241	122
12		334	238	6 734	341	1	12	71	4	1	7	121	71	24	1 282	596	10 770	136	3 046	5 329	116
13		329	241	6 697	337	1	12	72	4	1	6	119	57	25	1 555	609	11 087	139	3 147	5 340	116
14		349	273	6 596	325	-	9	73	4	1	6	117	59	27	1 724	598	11 370	136	3 210	5 327	114
平成15年度		344	279	6 325	318	-	7	72	3	1	6	115	65	27	1 853	609	11 609	127	3 270	4 807	117

資料 大阪府健康福祉部薬務課

第15表 結核予防法による健康診断状況

1) 結核予防法による定期、定期外健康診断による。

年次	受診者数	ツベルクリン反応検査実施者数	B種C種G数	間接撮影者数	直接撮影者数	発見患者数	結核登録者数 (年末現在)
平成11年	人	876 510	309 901	149 402	408 127	174 756	279
12		774 350	246 481	120 900	350 449	178 179	262
13		833 060	246 774	116 517	420 781	167 308	248
14		861 198	235 102	105 754	436 975	193 816	347
平成15年		203 207	39 939	35 653	130 140	37 826	127

資料 大阪府健康福祉部地域保健福祉室感染症・難病対策課、大阪市健康福祉局総務部運営企画課、堺市市長公室企画部、東大阪市企画部統計課

第16表 公衆衛生関係衛生検査件数

*平成14年度については、大阪府管内のみ。(大阪市、堺市、東大阪市を除く)

年度	総数	細菌検査	ウイルス検査	結核	性病	原虫・寄生虫等	食中毒	臨床検査	食品検査	飲料水・水道水検査	廃棄物関係検査	環境・公害関係検査	放射能	その他
平成11年度	件	155 257	14 217	14 666	2 043	1 266	3 324	6 178	60 718	10 335	5 856	312	23 616	1 332
12		113 058	8 757	9 486	2 578	61	11 182	10 412	31 826	10 085	5 513	278	12 881	1 298
13		102 147	8 603	11 221	1 039	141	8 365	7 172	29 885	9 547	5 375	123	10 922	1 403
14		78 913	6 978	10 864	1 460	164	4 436	5 503	12 967	9 606	4 819	123	14 717	587
平成15年度		85 320	8 582	8 638	920	90	2 907	6 518	25 267	8 695	4 336	70	14 587	562

資料 健康福祉部地域保健福祉室感染症・難病対策課、厚生労働省大臣官房統計情報部「衛生行政報告例」

第17表

市町村、年齢

1) 住所地によるものとする。 2) 日本における日本人によるものである。

市町村	総数	0～4歳	5～9歳	10～14歳	15～19歳	20～24歳	25～29歳	30～34歳	35～39歳	40～44歳	45～49歳	50～54歳
平成10年	59 647	444	63	50	167	325	399	393	477	731	1 831	2 742
11	61 724	358	54	51	158	329	376	419	529	725	1 560	2 686
12	61 315	362	40	44	142	263	365	411	493	697	1 354	2 798
13	61 708	375	35	25	152	245	364	417	509	643	1 180	2 913
平成14年	62 099	349	54	41	139	220	326	466	584	667	1 118	2 713
大阪市地域	21 624	103	17	15	33	59	91	158	169	204	393	989
三島地域	6 310	49	5	4	19	22	42	52	59	79	117	291
豊能地域	4 100	30	3	4	16	22	19	27	37	52	42	160
北河内地域	7 530	56	9	3	16	33	47	60	88	75	143	345
中河内地域	6 165	32	6	5	17	21	40	37	62	67	90	258
南河内地域	4 632	25	3	3	9	12	19	33	46	57	94	185
泉北地域	7 499	28	4	6	18	32	40	69	80	93	140	297
泉南地域	4 239	26	7	1	11	19	28	30	43	40	100	188
大阪市	21 624	103	17	15	33	59	91	158	169	204	393	989
大塚市	5 433	19	2	2	9	22	31	45	55	69	104	217
岸和田市	1 482	10	3	-	4	6	4	11	17	11	33	74
豊中市	2 484	22	3	1	10	13	10	14	24	35	27	107
池田市	664	3	-	2	3	1	3	7	2	4	7	24
吹田市	1 970	19	2	3	4	8	11	19	19	20	40	83
泉大津市	448	1	1	1	1	1	4	6	5	7	6	12
高槻市	2 174	14	2	-	7	9	9	20	15	31	35	105
貝塚市	691	5	2	-	3	2	7	4	9	6	16	30
守口市	1 141	11	-	1	-	3	4	11	17	12	15	45
枚方市	2 247	20	1	1	8	11	13	19	24	25	49	98
茨木市	1 468	11	-	-	3	2	18	6	21	17	28	75
八尾市	1 928	7	2	1	6	5	10	18	20	23	29	88
泉佐野市	721	4	-	1	1	6	4	6	3	10	20	27
富田林市	788	5	-	-	1	2	1	7	10	7	23	32
寝屋川市	1 603	10	3	1	2	4	11	12	17	12	32	75
河内長野市	758	2	1	-	4	2	2	4	2	14	11	34
松原市	892	3	-	1	-	3	7	3	9	14	20	42
大東市	829	5	1	-	2	5	9	7	8	9	18	45
和泉市	1 049	6	1	2	7	9	4	10	13	11	19	50
箕面市	686	3	-	1	2	5	5	6	8	10	6	23
柏原市	547	4	-	3	-	3	6	3	1	9	10	24
羽曳野市	841	3	1	-	-	-	2	5	8	9	16	37
門真市	877	5	2	-	2	4	6	2	12	11	20	46
摂津市	523	5	1	-	3	3	4	6	2	8	9	20
高石市	438	1	-	-	-	-	1	6	4	5	11	16
藤井寺市	461	5	-	-	2	1	3	3	3	4	6	19
東大阪市	3 690	21	4	1	11	13	24	16	41	35	51	146
泉南市	443	2	2	-	-	2	4	5	6	3	11	19
四條畷市	355	2	2	-	1	3	2	5	4	2	3	21
交野市	478	3	-	-	1	3	2	4	6	4	6	15
大阪狭山市	319	2	-	-	1	1	2	8	4	4	5	9
阪南市	370	2	-	-	1	1	4	2	2	5	10	14
島本町	175	-	-	1	2	-	-	1	2	3	5	8
豊能町	148	-	-	-	1	3	1	-	-	2	1	3
能勢町	118	2	-	-	-	-	-	-	3	1	1	3
忠岡町	131	1	-	1	1	-	-	2	3	1	-	2
熊取町	261	3	-	-	2	1	2	2	3	4	3	12
田尻町	48	-	-	-	-	-	-	-	1	-	1	1
岬町	223	-	-	-	-	1	3	-	2	1	6	11
太子町	85	-	-	-	-	-	-	-	-	2	3	2
河内町	133	1	1	1	-	1	-	1	3	-	3	1
千早赤阪村	73	-	-	-	-	-	1	-	-	-	3	1
美原町	282	4	-	1	1	2	1	2	7	3	4	8

資料 大阪府健康福祉部健康福祉総務課、厚生労働省大臣官房統計情報部「人口動態統計」

階 級 別 死 亡 數

55 ~ 59歲	60 ~ 64歲	65 ~ 69歲	70 ~ 74歲	75 ~ 79歲	80 ~ 84歲	85 ~ 89歲	90 ~ 94歲	95 ~ 99歲	100歲以上	年齡不詳
3 739	5 149	6 604	7 027	7 422	8 541	7 986	4 169	1 224	159	5
4 094	5 084	6 699	7 423	7 742	8 743	8 519	4 663	1 337	171	4
3 854	4 931	6 587	7 489	7 856	8 523	8 580	4 835	1 506	184	1
3 620	4 846	6 681	7 777	8 302	8 163	8 472	5 200	1 534	248	7
3 495	4 957	6 652	7 722	8 383	8 242	8 307	5 628	1 730	305	1
1 205	1 741	2 465	2 854	3 020	2 819	2 748	1 828	600	112	1
348	491	630	770	825	843	853	589	175	47	-
222	283	418	467	568	558	589	400	153	30	-
531	681	805	886	934	979	959	656	195	29	-
354	499	670	772	844	830	809	569	162	21	-
230	352	437	557	592	648	686	502	127	16	-
416	594	807	936	1 033	974	1 037	671	193	31	-
189	316	420	480	567	591	626	413	125	19	-
1 205	1 741	2 465	2 854	3 020	2 819	2 748	1 828	600	112	1
298	437	593	669	743	703	759	497	141	18	-
74	98	147	160	205	212	213	138	54	8	-
142	186	268	313	354	323	319	222	72	19	-
31	38	72	62	87	94	118	73	29	4	-
95	165	199	247	239	276	277	177	55	12	-
23	39	45	61	69	64	53	38	11	-	-
116	178	207	271	301	266	303	208	61	16	-
28	55	67	80	99	97	98	66	15	2	-
68	96	139	145	156	147	140	92	33	6	-
159	174	226	231	257	320	305	234	59	13	-
82	101	156	163	202	198	195	141	36	13	-
93	166	224	230	265	256	250	172	56	7	-
33	62	70	92	85	105	114	64	11	3	-
37	65	73	101	103	106	114	79	18	4	-
132	148	147	216	212	203	195	128	39	4	-
27	55	66	97	104	118	121	78	14	2	-
48	66	98	103	104	136	111	92	30	2	-
57	83	89	87	112	119	84	70	18	1	-
64	81	110	141	137	136	134	81	25	8	-
41	46	60	62	80	99	106	79	38	6	-
27	43	42	77	70	73	76	61	9	6	-
41	76	68	91	116	107	133	96	29	3	-
69	96	120	111	96	89	108	59	18	1	-
47	38	56	64	63	73	60	47	12	2	-
22	30	50	54	62	61	61	39	12	3	-
34	35	50	60	64	55	64	39	12	2	-
234	290	404	465	509	501	483	336	97	8	-
23	28	56	56	59	47	56	42	21	1	-
20	37	36	44	47	33	55	27	10	1	-
26	47	48	52	54	68	72	46	18	3	-
13	23	36	39	41	41	47	37	5	1	-
13	22	33	35	50	52	68	42	10	4	-
8	9	12	25	20	30	18	16	11	4	-
4	9	7	16	32	20	28	13	7	1	-
4	4	11	14	15	22	18	13	7	-	-
9	7	9	11	22	10	30	16	4	2	-
8	29	29	32	31	34	29	28	8	1	-
2	3	2	4	6	9	11	6	2	-	-
8	19	16	21	32	35	37	27	4	-	-
1	5	6	16	9	16	12	12	1	-	-
5	10	4	9	8	22	32	23	8	-	-
2	2	6	9	9	10	16	12	3	-	-
22	15	30	32	34	37	36	34	7	2	-

第18表 死因別死亡数

死 因	平成14年			平成15年		
	総数	男	女	総数	男	女
総数	62 099	34 444	27 655	64 405	35 742	28 663
腸管感染症	68	32	36	76	34	42
結核	246	182	64	271	208	63
敗血症	447	227	220	505	250	255
ウイルス肝炎	471	275	196	482	276	206
H I V 病	-	-	-	5	5	-
その他の感染症	256	144	112	291	168	123
悪性新生物	21 325	12 981	8 344	21 600	13 303	8 297
その他の新生物	589	326	263	638	356	282
貧血	100	39	61	83	37	46
その他の血液及び造血器の疾患	161	80	81	167	84	83
糖尿病	810	441	369	821	466	355
その他の内分泌栄養及び代謝疾患	379	182	197	353	162	191
血管性及び不明の痴呆	108	28	80	137	32	105
その他精神及び行動の障害	59	34	25	76	48	28
髄膜炎	23	15	8	25	17	8
脊椎性筋萎縮症	112	71	41	87	50	37
パーキンソン病	196	85	111	208	92	116
アルツハイマー病	47	20	27	48	19	29
その他の神経系の疾患	292	171	121	313	166	147
眼及び付属器の疾患	-	-	-	-	-	-
耳及び乳様突起の疾患	1	1	-	2	1	1
高血圧性疾患	551	247	304	570	270	300
心疾患(高血圧性除く)	9 222	4 564	4 658	9 914	4 868	5 046
脳血管疾患	6 565	3 200	3 365	6 666	3 248	3 418
大動脈瘤及び解離	511	297	214	544	299	245
その他の循環器系の疾患	280	130	150	305	162	143
インフルエンザ	25	17	8	55	23	32
肺炎	5 672	3 007	2 665	6 209	3 265	2 944
急性気管支炎	51	30	21	48	26	22
慢性閉塞性肺疾患	787	530	257	838	582	256
喘息	260	130	130	284	135	149
その他の呼吸器系の疾患	1 809	931	878	1 934	1 051	883
胃潰瘍及び十二指腸潰瘍	259	145	114	289	163	126
ヘルニア及び腸閉塞	327	146	181	329	127	202
肝疾患	1 388	964	424	1 375	968	407
その他の消化器系の疾患	886	400	486	1 004	445	559
皮膚及び皮下組織の疾患	52	16	36	56	23	33
筋骨格系・結合組織の疾患	249	88	161	257	82	175
系球体疾患	192	68	124	186	80	106
腎不全	1 170	532	638	1 239	530	709
その他の尿路性器系の疾患	154	46	108	146	55	91
妊娠、分娩及び産後	7	-	7	2	-	2
妊娠期間に関連する障害	4	2	2	8	5	3
出産外	1	1	-	1	1	-
特異的な呼吸障害	40	21	19	36	19	17
周産期に特異的な感染症	3	2	1	6	4	2
出血性障害及び血液障害	15	11	4	14	5	9
その他の周産期に発生した病態	15	12	3	4	2	2
神経系の先天奇形	6	3	3	6	3	3
循環器系の先天奇形	91	45	46	72	43	29
消化器系の先天奇形	7	5	2	5	1	4
その他の先天奇形	49	31	18	42	28	14
他に分類されない先天奇形及び染色体異常	24	7	17	21	13	8
老衰	773	169	604	826	188	638
乳幼児突然死症候群	11	3	8	5	3	2
その他の症状、徴候・異常臨床所見	264	144	120	319	171	148
不慮の事故	2 106	1 276	830	2 018	1 244	774
自殺	2 144	1 602	542	2 186	1 588	598
他殺	86	53	33	70	41	29
その他の外因	353	235	118	328	207	121

資料 大阪府健康福祉部健康福祉総務課、厚生労働省大臣官房統計情報部「人口動態統計」

第 1 9 表 感染症・食中毒・結核患者数及び死亡数

1) 平成11年4月施行の感染症の予防及び感染症の患者に対する医療に関する法律により、伝染病は感染症と改称され、調査項目も変更された。
 2) 患者数は「感染症発生動向調査」、死亡数は「人口動態統計」による。
 また「全数把握の感染症」に該当する項目のみを計上している。

感染症類型	感染症・病名	平成 12 年		平成 13 年		平成 14 年		平成 15 年	
		患者数	死亡数	患者数	死亡数	患者数	死亡数	患者数	死亡数
	総 数	21 204	620	6 557	610	5 919	587	4 483	630
一類感染症	急性灰白髄炎	-	-	-	-	-	-	-	-
二類感染症	コレラ	1	-	8	-	1	-	1	-
	細菌性赤痢	69	-	108	-	43	-	31	-
	腸チフス	8	-	7	-	6	-	4	-
三類感染症	パラチフス	4	-	-	-	3	-	7	-
	腸管出血性大腸菌感染症	-	-	-	-	-	-	-	-
四類感染症	急性ウイルス性肝炎	351	-	350	-	221	-	167	-
	オウムムシ病	106	328	94	341	72	334	74	339
	エキソトキシン	1	-	4	-	5	-	9	-
	デング熱	-	-	1	-	1	-	-	-
	ツツガムシ病	-	-	1	-	-	-	2	-
	日本紅斑熱	-	-	-	-	1	-	-	-
	日本脳炎	-	-	-	-	1	-	-	-
	マラリア	12	-	6	-	13	-	5	-
	レジオネラ症	6	-	2	-	12	1	13	1
	アメーバ赤痢	58	1	62	1	63	-	79	-
	クリプトスポリジウム症	-	-	-	-	2	-	1	-
	クロイツフェルト・ヤコブ病	4	3	12	4	12	6	8	13
	劇症型溶血性レンサ球菌感染症	1	-	1	1	-	-	1	-
	後天性免疫不全症候群	51	3	87	1	95	-	95	5
	コクシジオイデス症	-	-	-	-	1	-	-	-
	ジアルジア症	14	-	15	-	10	-	9	-
	腎症候性出血熱	-	-	-	1	-	-	-	-
髄膜炎菌性髄膜炎	1	-	-	-	-	-	2	-	
先天性風疹症候群	1	-	-	-	-	-	-	-	
梅毒	129	-	108	-	115	-	84	1	
破傷風	3	2	3	1	3	-	4	-	
バンコマイシン耐性腸球菌感染症	2	...	-	...	4	...	1	...	
その他の四類感染症	-	...	-	...	-	...	-	...	
食中毒	14 970	-	1 112	-	1 073	-	1 649	-	
結核	5 412	283	4 575	260	4 156	246	3 880	271	

資 料 厚生労働省大臣官房統計情報部「伝染病統計」「人口動態統計」、大阪府・大阪市・堺市「感染症発生動向調査事業報告書」
 大阪府健康福祉部「結核発生動向調査」

第 2 0 表 献血及び輸血用血液供給状況

年 次	献 血						供 給 単 位 数
	年 齢 別 献 血 者 数						
	総 数	16~19歳	20~29歳	30~39歳	40~49歳	50~69歳	
平成 1 1 年度	466 018	40 424	148 010	113 824	77 596	86 164	1 530 635
1 2	436 219	34 821	128 891	112 374	74 473	85 660	1 413 727
1 3	449 413	34 341	127 469	119 443	77 237	90 923	1 346 768
1 4	441 746	32 794	117 751	119 304	78 842	93 055	1 328 475
平成 1 5 年度	429 458	30 159	106 257	118 139	79 759	95 144	1 305 296

資 料 大阪府健康福祉部薬務課

第 2 1 表 栄 養 摂 取 量

1)「国民栄養調査」による。 2)大阪府分は「四訂日本食品標準成分表」により算出している。 3)平成13年からビタミンAの単位がμg(マイクログラム)に変更。

種 別	単位	平成 9 年		平成 1 0 年		平成 1 1 年		平成 1 2 年		平成 1 3 年		平成 1 4 年	
		全国	大阪府	全国	大阪府	全国	大阪府	全国	大阪府	全国	大阪府	全国	大阪府
エ ネ ル ジ ー	kcal	2 007	2 089	1 979	1 990	1 967	1 953	1 948	1 877	1 954	1 930	1 930	1 842
たん 白 質	g	80.5	83.8	79.2	78.9	78.9	77.0	77.7	74.3	73.5	74.6	72.2	70.3
脂 質	g	59.3	63.2	57.9	60.5	57.9	58.3	57.4	55.2	55.3	57.3	54.4	53.3
カル シ ウ ム	mg	579	580	568	538	575	514	547	530	550	562	546	531
鉄	mg	11.6	12.3	11.4	11.1	11.5	10.9	11.3	10.8	8.2	8.3	8.1	7.8
ビ タ ミ ン A	IU	2 832	2 705	2 701	2 845	2 803	2 457	2 654	2 111	981	950	939	990
ビ タ ミ ン B1	mg	1.19	1.33	1.16	1.11	1.18	1.16	1.17	1.15	0.89	0.85	0.87	0.80
ビ タ ミ ン B2	mg	1.43	1.74	1.42	1.40	1.43	1.50	1.40	1.47	1.22	1.19	1.21	1.15
ビ タ ミ ン C	mg	135	128	125	111	129	113	128	113	106	103	101	92

資 料 大阪府健康福祉部地域保健福祉室健康づくり感染症課

第22表 市町村別ごみ及びし尿の収集・処理量

1)本表は各年度中に取扱った合計である。

(各年度末現在)

市町村	ごみの収集			ごみの処理		し尿の収集			し尿の処理		水洗化 人口	非水洗化 人口
	収集 総量	市町村	許 業 可 者	処 理 量	うち 焼却施設	収集 総量	市町村	許 業 可 者	処 理 量	うちし尿 処理施設		
平成10年	千t					千kl					千人	
11	4 083	2 561	1 553	4 396	4 073	1 489	601	888	1 489	970	7 934	913
12	4 001	2 523	1 478	4 309	4 061	1 382	507	875	1 382	1 285	8 022	829
13	4 016	2 524	1 492	4 352	4 109	1 293	471	822	1 295	1 200	8 116	736
平成14年	3 947	2 455	1 492	4 306	4 094	1 204	427	777	1 204	1 119	8 202	665
平成14年	3 814	2 342	1 472	4 185	3 973	1 125	390	736	1 125	1 015	8 276	599
大阪地域	1 576	649	927	1 664	1 636	6	1	5	6	-	2 619	0
三島地域	440	268	172	489	445	69	40	30	69	69	1 040	42
豊能地域	240	161	79	252	227	13	10	3	13	10	652	8
北河内地域	403	312	91	412	380	110	57	53	110	107	1 157	55
中河内地域	322	222	100	357	345	192	97	95	192	192	776	96
南河内地域	226	197	29	239	213	206	49	157	206	179	595	109
泉北地域	370	370	1	493	472	246	103	143	246	246	1 021	114
泉南地域	237	163	74	279	255	282	33	249	282	212	416	174
大阪市	1 576	649	927	1 664	1 636	6	1	5	6	-	2 619	0
堺市	250	250	-	357	345	142	94	48	142	142	734	65
岸和田市	80	47	33	93	84	55	-	55	55	11	159	46
豊中市	148	95	53	154	138	2	1	0	2	-	393	1
池田市	36	25	11	38	34	1	1	-	1	-	101	0
吹田市	131	83	48	136	128	6	2	3	6	6	347	3
泉大津市	30	30	0	34	32	22	-	22	22	22	70	8
高槻市	151	88	63	174	167	37	21	16	37	37	338	18
貝塚市	44	26	17	49	46	55	-	55	55	55	55	34
守口市	54	35	19	57	51	0	-	0	0	-	151	0
枚方市	122	84	38	123	117	40	15	25	40	40	391	16
茨木市	113	71	42	131	109	15	11	4	15	15	244	17
八尾市	66	66	-	91	86	81	40	41	81	81	231	45
泉佐野市	44	34	10	59	55	79	-	79	79	79	51	50
富田林市	34	34	-	37	34	34	17	18	34	34	106	21
寝屋川市	83	83	-	85	77	19	12	7	19	19	240	12
河内長野市	32	32	-	33	29	35	16	19	35	35	105	17
松原市	45	30	15	50	37	39	-	39	39	12	105	27
大東市	43	43	-	43	42	24	14	9	24	24	118	11
和泉市	62	62	-	69	65	57	-	57	57	57	148	30
箕面市	45	31	14	49	46	1	1	0	1	-	124	0
柏原市	27	27	-	30	29	35	16	19	35	35	59	20
羽曳野市	45	45	-	46	44	49	-	49	49	49	101	21
門真市	57	30	28	59	53	17	8	8	17	17	126	10
摂津市	37	19	18	39	35	8	4	4	8	8	82	4
高石市	23	23	-	25	23	19	8	11	19	19	57	5
藤井寺市	31	17	14	32	30	19	-	19	19	19	58	9
東大阪市	229	129	100	236	229	76	41	35	76	76	486	31
泉南市	22	17	5	26	25	28	19	8	28	28	53	12
四條畷市	20	20	-	20	16	3	2	1	3	-	54	2
交野市	25	18	7	25	23	8	6	2	8	8	75	3
大阪狭山市	18	18	-	19	17	1	1	0	1	1	56	1
大阪南市	21	16	5	24	22	27	-	27	27	-	47	13
島本町	8	7	1	9	7	4	2	2	4	4	29	1
豊能町	7	6	1	7	6	2	2	0	2	2	26	1
勢町	4	3	1	4	3	8	5	2	8	8	8	6
忠岡町	6	5	1	8	6	5	-	5	5	5	12	6
熊取町	14	12	2	16	13	20	14	7	20	20	33	10
田尻町	3	3	-	3	2	4	-	4	4	4	5	2
岬町	8	7	1	9	8	14	-	14	14	14	13	7
太子町	4	4	-	4	3	4	1	3	4	4	13	1
河内町	4	4	-	5	5	5	3	2	5	5	14	3
千早赤阪村	2	2	-	2	2	3	2	1	3	3	5	2
美原町	12	12	-	13	12	17	10	8	17	17	32	7

第23表 光化学スモッグ予報・注意報発令状況及び被害状況

月	平成11年度			平成12年度			平成13年度			平成14年度			平成15年度		
	予報	注意報	被害の訴え	予報	注意報	被害の訴え	予報	注意報	被害の訴え	予報	注意報	被害の訴え	予報	注意報	被害の訴え
総数	13	11	3 161	30	23	3 55	26	20	1 2	15	11	2 4	21	14	- -
4月	-	-	- -	-	-	- -	-	-	- -	-	-	- -	-	-	- -
5月	2	1	- -	3	2	- -	-	-	- -	-	-	- -	2	1	- -
6月	1	1	- -	4	3	- -	4	3	1 2	6	5	1 2	6	5	- -
7月	3	3	3 161	7	6	2 30	9	6	- -	4	2	1 2	2	1	- -
8月	1	1	- -	10	6	- -	10	8	- -	2	2	- -	9	5	- -
9月	5	4	- -	6	6	1 25	3	3	- -	3	2	- -	2	2	- -
10月	1	1	- -	-	-	- -	-	-	- -	-	-	- -	-	-	- -
11月	-	-	- -	-	-	- -	-	-	- -	-	-	- -	-	-	- -
12月	-	-	- -	-	-	- -	-	-	- -	-	-	- -	-	-	- -
1月	-	-	- -	-	-	- -	-	-	- -	-	-	- -	-	-	- -
2月	-	-	- -	-	-	- -	-	-	- -	-	-	- -	-	-	- -
3月	-	-	- -	-	-	- -	-	-	- -	-	-	- -	-	-	- -
年間発令時間	時分 40:40 25:20 - -			時分 114:50 72:20 - -			時分 90:10 56:10 - -			時分 54:10 33:10 - -			時分 72:10 39:10 - -		

資料 大阪府環境農林水産部循環型社会推進室環境管理課

第24表 地域別原油・重油使用量

地域	平成10年度		平成11年度		平成12年度		平成13年度		平成14年度	
	千kl	構成比	千kl	構成比	千kl	構成比	千kl	構成比	千kl	構成比
総数	1 086	100.0	1 070	100.0	969	100.0	971	100.0	775	100.0
大阪市地域	105	9.7	72	6.7	75	7.7	64	6.6	57	7.4
北大阪地域	90	8.3	79	7.4	76	7.8	63	6.5	57	7.4
東部大阪地域	88	8.1	77	7.2	72	7.4	67	6.9	62	8.0
南大阪地域	804	74.0	842	78.7	746	77.0	777	80.0	598	77.2
泉州地区	775	71.4	812	75.9	716	73.9	750	77.2	583	75.2
南河内地区	29	2.7	30	2.8	30	3.1	26	2.7	15	1.9

資料 大阪府環境農林水産部循環型社会推進室環境管理課

第25表 地域別二酸化硫黄排出量

地域	平成10年		平成11年		平成12年		平成13年		平成14年	
	千t	構成比	千t	構成比	千t	構成比	千t	構成比	千t	構成比
総数	4.2	100.0	4.4	100.0	4.0	100.0	3.2	100.0	3.0	100.0
大阪市地域	1.5	35.8	1.7	38.6	1.6	40.0	1.4	43.8	1.4	46.7
北大阪地域	0.4	9.5	0.5	11.4	0.3	7.5	0.3	9.4	0.3	10.0
東部大阪地域	0.8	19.0	0.7	15.9	0.6	15.0	0.5	15.6	0.4	13.3
南大阪地域	1.5	35.8	1.5	34.1	1.4	35.0	1.0	31.3	1.0	33.3
泉州地区	1.3	31.0	1.3	29.5	1.3	32.5	0.8	25.0	0.8	26.7
南河内地区	0.2	4.8	0.2	4.5	0.1	2.5	0.2	6.3	0.2	6.7

資料 大阪府環境農林水産部循環型社会推進室環境管理課

第26表 二酸化窒素等大気汚染物質濃度測定結果

1) 大阪府環境情報センターにおいて測定したものである。ア) 1時間値の最高値である。

年 月	二酸化窒素		浮遊粒子状物質		二酸化硫黄		一酸化炭素		一酸化窒素	
	月平均	ア)月最高	月平均	ア)月最高	月平均	ア)月最高	月平均	ア)月最高	月平均	ア)月最高
平成15年4月	ppm 0.033	0.104	mg/m ³ 0.032	0.100	ppm 0.005	0.020	ppm 0.6	2.3	ppm 0.013	0.132
5	0.025	0.094	0.034	0.101	0.006	0.025	0.5	1.4	0.006	0.060
6	0.027	0.077	0.041	0.144	0.006	0.030	0.6	1.6	0.007	0.081
7	0.022	0.046	0.033	0.210	0.004	0.020	0.5	1.6	0.009	0.070
8	0.023	0.080	0.031	0.279	0.005	0.016	0.5	1.0	0.008	0.045
9	0.022	0.058	0.026	0.087	0.005	0.016	0.5	1.8	0.010	0.108
10	0.031	0.072	0.024	0.070	0.004	0.013	0.6	1.8	0.015	0.099
11	0.033	0.083	0.026	0.109	0.004	0.024	0.7	2.3	0.026	0.177
12	0.033	0.089	0.026	0.116	0.004	0.018	0.8	3.8	0.032	0.373
平成16年1月	0.030	0.072	0.024	0.087	0.004	0.015	0.7	2.4	0.023	0.199
2	0.036	0.103	0.034	0.146	0.006	0.022	0.8	4.3	0.032	0.247
3	0.032	0.079	0.030	0.092	0.006	0.019	0.6	1.7	0.015	0.162

資料 大阪府環境情報センター「大気汚染常時測定局測定結果」

第27表 自動車排出ガス測定局における一酸化炭素濃度測定結果

ア) 日平均値が10ppmを越えた日数である。

年 月	梅田新道 (北区西天満2-7-9)			北粉浜小学校 (住之江区粉浜1-5-48)			出来島小学校 (西淀川区出来島2-2-24)		
	月平均	1時間値の 最高値	ア) 環境基準を 超えた日数	月平均	1時間値の 最高値	ア) 環境基準を 超えた日数	月平均	1時間値の 最高値	ア) 環境基準を 超えた日数
平成15年4月	ppm 1.0		日 0	1.2	3.6	0	0.9	4.7	0
5	0.8	2.5	0	1.1	3.9	0	0.8	3.3	0
6	1.1	2.5	0	1.2	4.8	0	0.9	4.9	0
7	0.9	3.6	0	1.1	3.6	0	0.7	3.4	0
8	0.9	2.7	0	1.1	4.1	0	0.7	3.1	0
9	0.9	2.3	0	1.0	3.5	0	0.7	3.4	0
10	0.9	3.4	0	1.0	3.7	0	0.7	2.5	0
11	1.0	3.0	0	1.2	4.4	0	0.8	3.0	0
12	1.2	5.1	0	1.3	4.0	0	0.8	2.9	0
平成16年1月	1.0	3.1	0	1.2	3.6	0	0.8	3.8	0
2	1.1	5.2	0	1.3	4.9	0	0.9	3.6	0
3	1.1	2.6	0	1.1	3.9	0	0.8	3.9	0

資料 大阪府環境情報センター「大気汚染常時測定局測定結果」

第28表 降下ばいじん量

1) 各年度間における月平均である。

2) 13年度をもって測定を終了した。

年 度	大 阪 市	豊 中 市	池 田 市	吹 田 市	守 口 市	八 尾 市	富 田 林 市	松 原 市	東 大 阪 市
	t/月/km ²								
平成11年度	2.51	1.42	2.03	1.75	1.70	1.94	1.38	2.63	1.79
12	2.44	1.56	2.09	2.92	1.80	2.40	1.73	2.55	2.09
13	2.06	1.58	2.24	2.52	1.74	2.14	1.65	2.20	1.70
14
平成15年度

資料 大阪府環境情報センター「大気汚染常時測定局測定結果」

第29表 市町村別ばい煙・粉じん等届出施設数及び設置工場・事業場数

ア)一つの工場等に硫酸酸化物・ばいじんに係る届出施設、有害物質に係る届出施設又は粉じんに係る届出施設がある場合は、それぞれの欄に集計している。
イ)一般粉じんのみである。 ウ)平成14年3月31日現在

市町村	大気汚染防止法によるもの				ア) 府環境防止条例					市町村	大気汚染防止法によるもの				ア) 府環境防止条例				
	ばい煙		イ) 粉じん		ばいじん	有害物質	炭化水素類	特定粉じん	一般粉じん		ばい煙		イ) 粉じん		ばいじん	有害物質	炭化水素類	特定粉じん	一般粉じん
	施設数	工場・事業場数	施設数	工場・事業場数							施設数	工場・事業場数	施設数	工場・事業場数					
所										和泉市	148	75	51	6	4	9	32	-	31
平成11年度	13 052	5 016	1 410	204	564	1 788	2 276	378	2 922	箕面市	93	47	90	7	-	1	31	-	11
1 2	13 006	4 988	1 444	208	561	1 734	2 270	369	2 846	柏原市	128	40	1	1	14	35	30	4	61
1 3	13 059	4 979	1 484	214	557	1 720	2 261	370	2 863	羽曳野市	93	41	32	5	4	4	18	-	16
1 4	13 182	4 990	1 472	211	549	1 722	2 250	371	2 869	門真市	136	57	15	5	7	64	52	3	71
平成15年度	12 963	4 930	1 480	226	538	1 709	2 250	359	2 867	摂津市	183	46	6	3	4	14	25	1	56
大阪市	4 882	1 983	564	66	164	484	603	119	480	高石市	201	41	9	2	3	11	29	1	29
堺市	1 301	393	151	22	38	66	199	4	122	藤井寺市	54	28	-	-	3	3	9	-	12
岸和田市	209	101	69	16	8	26	54	-	110	東大阪市	728	418	9	3	72	430	248	166	648
豊中市	382	142	15	6	12	43	76	8	85	泉南市	111	41	15	2	3	4	13	-	18
池田市	241	46	-	-	4	7	22	1	9	四條畷市	31	22	20	4	4	4	15	1	18
吹田市	415	130	3	2	5	12	60	1	19	交野市	64	30	2	1	6	7	21	-	27
泉大津市	182	65	43	10	9	10	23	4	61	大阪狭山市	61	19	2	1	3	4	11	-	7
高槻市	361	119	99	8	9	17	52	5	56	阪南市	26	15	1	1	-	2	10	-	12
貝塚市	161	75	12	6	17	23	21	1	37	島本町	82	17	-	-	1	3	4	1	3
守口市	217	59	5	1	6	33	38	2	35	豊能町	2	2	-	-	-	-	-	-	2
枚方市	546	156	63	5	20	33	99	5	97	能勢町	9	7	3	2	1	1	2	-	11
茨木市	429	112	72	11	7	20	44	2	42	熊岡町	95	33	3	1	2	8	12	-	20
八尾市	357	127	9	3	41	177	122	20	327	熊取町	41	22	6	1	2	3	7	-	4
泉佐野市	208	87	31	5	3	11	37	-	17	田尻町	25	14	1	1	-	1	2	-	2
富田林市	122	52	2	1	8	19	33	3	41	岬町	28	11	10	2	1	3	6	1	1
寝屋川市	179	75	32	5	12	28	66	1	54	太子町	5	5	6	1	3	4	4	-	7
河内長野市	92	42	12	3	6	16	23	1	50	河南町	15	6	4	1	1	-	4	-	5
松原市	116	41	3	1	6	8	24	-	19	美原町	80	41	4	2	11	20	26	-	43
大東市	120	44	5	3	13	41	43	4	82	千早赤阪村	4	3	-	-	1	-	-	-	9

資料 大阪府環境農林水産部環境管理課「大阪府環境白書」

第30表 年間地盤沈下量(代表地点)

1) 地盤沈下の状況を把握するための阪神地区広域地盤沈下調査広域水準測量は平成11年度より隔年実施。
ア)「-」は沈下を示す。
イ) a)は昭和10年度から、b)は昭和13年度から、c)は昭和34年度から、d)は昭和39年度から、e)は昭和40年度から、f)は昭和42年度から、g)は昭和43年度から、h)は昭和45年度からの数値である。

所在地	ア)年間変動量			イ)累積沈下量	所在地	ア)年間変動量			イ)累積沈下量		
	平成11年	平成13年	平成15年			平成11年	平成13年	平成15年			
大阪市東淀川区上新庄	-0.19	0.67	0.01	a)	-53.19	大東市浜町	0.78	0.42	0.05	d)	-115.65
〃 西淀川区百島	-0.53	0.19	-0.11	a)	-244.10	〃 灰塚	0.61	0.43	0.01	d)	-93.17
〃 鶴見区鶴見	0.14	0.35	0.05	a)	-86.50	東大阪市本庄	0.04	-0.69	-0.17	d)	-83.87
〃 此花区西島	-0.74	0.06	-0.37	a)	-290.54	〃 高井田本通	0.12	0.74	0.12	d)	-69.56
〃 西区九条町	-0.38	0.15	-0.19	b)	-139.25	〃 荒本北	0.20	欠測	欠測	f)	-90.65
〃 港区海岸通	-0.21	-0.05	-0.35	c)	-79.35	八尾市本町	0.04	0.49	0.88	d)	-42.75
〃 平野区長吉長原	0.08	0.46	1.12	d)	-15.50	松原市西大塚町	-0.07	0.51	0.75	d)	-14.07
吹田市南吹田	-0.54	-0.31	0.04	d)	-22.15	堺市鳳東町	-	0.85	0.76	d)	-18.97
摂津市新在家	-0.20	0.19	0.36	d)	-57.04	泉大津市神明町	0.11	0.47	0.49	f)	-36.31
茨木市目垣	-0.03	0.31	0.29	d)	-30.40	岸和田市磯之上町	0.09	0.78	0.43	g)	-44.77
高槻市辻子	-0.46	0.27	0.07	d)	-23.88	〃 吉井町	0.26	0.59	0.44	h)	-21.47
枚方市出口	-0.01	0.28	0.57	d)	-12.64	貝塚市橋本	0.56	0.55	0.60	h)	-4.15
寝屋川市点野	0.41	-0.31	0.02	d)	-35.46	泉佐野市下瓦屋町	0.91	0.94	1.04	g)	-6.86
守口市京阪本通	0.26	0.47	0.13	e)	-23.45	泉南市樽井	-0.07	0.49	0.40	g)	2.52
門真市下馬伏	0.56	0.37	0.12	d)	-57.29						

資料 大阪府環境農林水産部環境保全課

第31表 主要河川水質調査結果

1) 全て調査結果の最大値である。
 ア) 「ND」とは定量限界以下をいい、シアンは0.1mg/l未満、PCBは0.0005mg/l未満である。

(平成15年度)

測定地点	生活環境項目						健康項目						
	水素イオン濃度	生物化学的酸素要求量	浮遊物質	溶存酸素量	大腸菌数	化学的酸素要求量	カドミウム	ア) 全シアン	鉛	クロム(六価)	ヒ素	総水銀	ア) PCB
	pH	mg/l			mpn/100ml	mg/l							
淀川 枚方大橋流心	7.8	1.7	14	12	3.3×10 ⁴	4.1	<0.001	ND	<0.005	<0.02	<0.005	<0.0005	ND
鳥飼大橋流心	7.7	2.2	9	11	4.9×10 ⁴	4.2	<0.001	ND	<0.005	<0.02	<0.005	<0.0005	ND
JR赤川鉄橋	7.8	2.2	9	11	2.3×10 ⁴	4.6	<0.001	ND	<0.005	<0.02	<0.005	<0.0005	ND
伝法大橋	8.6	5.7	16	14	...	7.3	<0.001	ND	<0.005	<0.02	<0.005	<0.0005	ND
安威川 千歳橋	9.5	1.8	9	17	9.2×10 ³	2.9	<0.001	ND	<0.005	<0.02	<0.005	<0.0005	ND
神崎川 新三国橋	7.6	6.3	17	11	5.4×10 ⁵	9.2	<0.001	ND	<0.005	<0.02	<0.005	<0.0005	ND
千船橋	7.8	3.2	14	10	3.5×10 ⁵	6.9	<0.001	ND	<0.005	<0.02	<0.005	<0.0005	ND
寝屋川 萱島橋	7.9	18.0	12	13	7.9×10 ⁴	7.7	<0.001	ND	<0.005	<0.02	<0.005	<0.0005	ND
京橋	7.5	7.7	17	10	3.3×10 ⁴	9.3	<0.001	ND	<0.008	<0.02	<0.005	<0.0005	ND
堂島川 天神橋	7.7	3.5	22	12	1.7×10 ⁵	5.8	<0.001	ND	<0.005	<0.02	<0.005	<0.0005	ND
道頓堀川 大黒橋	7.4	2.9	13	10	3.3×10 ⁴	6.2	<0.001	ND	<0.008	<0.02	<0.005	<0.0005	ND
安治川 天保山渡	8.1	2.3	10	9.6	1.3×10 ⁵	4.7	<0.001	ND	<0.005	<0.02	<0.005	<0.0005	ND
大和川 国豊橋	7.9	9.6	24	9.5	...	10	<0.001	ND	<0.005	<0.02	<0.005	<0.0005	...
浅香新取水口	7.9	10.0	16	12	...	10	<0.001	ND	<0.005	<0.02	<0.005	<0.0005	ND
石川 高橋	8.9	4.8	14	15	7.9×10 ⁴	5.8	<0.001	ND	<0.005	<0.02	<0.005	<0.0005	ND
石津川 石津川橋	8.4	12.0	13	9.7	...	15	<0.001	ND	<0.005	<0.02	<0.005	<0.0005	ND
大津川 大津川橋	9.1	8.8	26	15	...	11	<0.001	ND	<0.005	<0.02	<0.005	<0.0005	ND
榎井川 榎井川橋	8.3	58.0	68	10	...	67	<0.001	ND	<0.005	<0.02	<0.005	<0.0005	ND

資料 大阪府環境情報センター

第32表 公害種類別苦情受理件数

1) 府及び市町村で新規に直接受理した件数である。また、2以上の種類にわたる苦情については、その主たる種類に計上した。

種類	平成10年度		平成11年度		平成12年度		平成13年度		平成14年度	
	件数	構成比	件数	構成比	件数	構成比	件数	構成比	件数	構成比
総数	5 083	100.0	4 521	100.0	5 104	100.0	4 913	100.0	5 075	100.0
典型7公害	4 647	91.4	4 137	91.5	4 634	90.8	4 343	88.4	4 529	89.2
大気汚染	1 815	35.7	1 369	30.3	1 439	28.2	1 306	26.6	1 357	26.7
水質汚濁	373	7.3	327	7.2	344	6.7	362	7.4	328	6.5
土壌汚染	11	0.0	5	0.0	20	0.4	13	0.3	9	0.2
騒音	1 383	27.2	1 384	30.6	1 590	31.2	1 510	30.7	1 615	31.8
振動	193	3.8	235	5.2	273	5.3	256	5.2	250	4.9
地盤沈下	3	0.0	2	0.0	1	0.0	-	0.0	1	0.0
悪臭	869	17.1	815	18.0	967	18.9	896	18.2	969	19.1
その他	436	8.6	384	8.5	470	9.2	570	11.6	546	10.8

資料 大阪府環境農林水産部環境管理課「大阪府環境白書」

第33表

都道府県別医療施設関係者数等

1) 各年末現在である。但し、施設数は10月1日現在である。
 ア) 実務に従事する者である。
 イ) 「医療施設調査」によるもので、歯科診療所を含まない。また、「病院」「感染症病院」及び「結核療養所」を含む。

都道府県別	医 師		歯 科 医 師		薬 剤 師		ア) 保健師	ア) 助産師	ア) 看護師 准看護師	イ) 施 設	
	総 数	うち 医療施設 の従事者	総 数	うち 医療施設 の従事者	総 数	うち薬局 医療施設 の従事者				病 院	一 般 診 療 所
	人									所	
平成10年	248 611	236 933	88 061	85 669	205 953	130 259	34 468	24 202	985 821	9 333	90 556
11	9 286	91 500
12	255 792	243 201	90 857	88 410	217 477	142 910	36 781	24 511	1 042 468	9 266	92 824
13
平成14年	262 687	249 574	92 874	90 499	229 744	106 892	38 366	24 340	1 097 326	9 187	94 819
北海道	11 898	11 228	4 304	4 202	9 406	4 414	2 450	1 348	61 821	634	3 344
青森県	2 564	2 421	758	745	1 684	927	570	302	14 766	110	974
岩手県	2 457	2 337	1 003	968	1 919	999	681	365	14 288	109	882
宮城県	4 620	4 351	1 665	1 597	3 852	1 907	839	540	19 432	149	1 540
秋田県	2 217	2 098	622	606	1 684	981	522	290	11 337	80	803
山形県	2 383	2 215	633	609	1 611	778	518	262	11 319	69	893
福島県	3 768	3 613	1 299	1 282	2 983	1 616	749	428	20 448	152	1 401
茨城県	4 312	4 083	1 684	1 675	5 142	2 334	837	392	20 081	208	1 601
栃木県	3 916	3 739	1 277	1 261	2 939	1 415	603	306	16 459	118	1 331
群馬県	4 071	3 875	1 219	1 209	2 821	1 254	737	312	18 116	144	1 477
埼玉県	8 932	8 526	4 259	4 190	10 086	4 798	1 337	893	38 893	367	3 590
千葉県	8 843	8 505	4 350	4 224	9 920	5 016	1 482	864	34 779	296	3 538
東京都	32 696	30 995	15 055	14 650	35 766	14 378	2 565	2 579	82 557	681	11 848
神奈川県	14 503	13 994	6 254	6 097	14 930	8 446	1 517	1 341	49 419	361	5 761
新潟県	4 350	4 078	2 040	1 938	3 418	1 814	939	750	21 871	141	1 725
富山県	2 521	2 354	599	575	2 875	726	471	323	11 863	114	772
石川県	2 941	2 779	603	584	2 274	802	441	269	13 203	114	828
福井県	1 699	1 603	382	379	1 285	394	356	177	8 747	91	556
山梨県	1 750	1 666	572	566	1 301	677	527	172	7 523	62	624
長野県	4 102	3 914	1 509	1 448	3 565	1 862	1 160	557	19 272	141	1 457
岐阜県	3 548	3 413	1 406	1 365	3 252	1 606	747	451	16 537	112	1 419
静岡県	6 467	6 238	2 282	2 223	6 794	3 188	1 118	639	27 423	182	2 555
愛知県	13 049	12 307	4 810	4 683	10 718	5 373	1 590	1 297	50 636	365	4 559
三重県	3 377	3 230	1 045	1 023	2 610	1 403	528	227	15 331	117	1 373
滋賀県	2 619	2 457	666	651	2 152	1 018	537	288	10 463	62	870
京都府	7 245	6 811	1 635	1 610	4 987	1 676	838	551	23 707	182	2 492
大阪府	20 914	19 806	7 124	6 932	20 013	7 448	1 698	1 706	69 162	566	7 951
兵庫県	11 223	10 741	3 443	3 383	11 351	5 759	1 315	1 028	44 887	349	4 631
奈良県	2 801	2 699	815	806	2 514	1 079	428	266	10 328	75	1 037
和歌山県	2 548	2 446	711	694	2 009	750	385	221	10 559	91	1 075
鳥取県	1 651	1 525	355	348	954	519	281	164	6 855	46	555
島根県	1 850	1 746	390	378	949	457	450	206	9 195	59	759
岡山県	4 955	4 705	1 560	1 512	3 318	1 536	803	344	21 924	191	1 591
広島県	6 743	6 421	2 184	2 135	5 636	2 994	931	479	31 608	267	2 562
山口県	3 478	3 269	901	883	2 816	1 544	662	341	18 069	152	1 319
徳島県	2 261	2 121	769	737	2 412	754	326	197	10 692	130	776
香川県	2 486	2 378	592	579	1 875	879	448	234	11 577	107	805
愛媛県	3 432	3 301	858	848	2 329	1 120	584	266	18 455	156	1 213
高知県	2 185	2 094	464	458	1 428	662	415	129	11 211	144	594
福岡県	13 228	12 487	4 730	4 557	8 545	4 455	1 182	937	57 464	485	4 281
佐賀県	1 958	1 870	525	521	1 465	870	402	123	11 283	114	670
長崎県	3 747	3 539	1 086	1 053	2 420	1 285	564	261	19 707	173	1 429
熊本県	4 595	4 372	1 152	1 124	2 682	1 182	707	306	25 451	225	1 466
大分県	2 885	2 761	705	689	1 739	902	514	256	15 095	164	937
宮崎県	2 492	2 354	663	651	1 466	820	420	200	16 093	152	878
鹿児島県	3 890	3 706	1 196	1 149	2 356	1 243	697	440	24 754	285	1 365
沖縄県	2 517	2 403	720	702	1 493	832	495	313	12 666	95	712

資料 厚生労働省大臣官房統計情報部「医師・歯科医師・薬剤師調査の概況」「衛生行政報告例」「医療施設調査病院報告」