

9 専修学校

〔 - 9 - 1表〕

主要指標の推移

年 度	学 校 数		生 徒 数		教 員 数 (本 務 者)		教 員 数 (兼 務 者)		1 校 当 た り の 生 徒 数		教 員 (本 務 者) 1 人 当 た り の 生 徒 数	
		対 前 年 増 減 数		対 前 年 増 減 率		対 前 年 増 減 率		対 前 年 増 減 率		対 前 年 増 減 数		対 前 年 増 減 率
	校		人	%					人			
平成 1 0	248	-	81,997	3.5	3,206	0.0	8,862	0.2	330.6	12.1	25.6	0.9
1 1	243	5	82,533	0.7	3,270	2.0	8,898	0.4	339.6	9.0	25.2	0.3
1 2	243	-	82,332	0.2	3,356	2.6	8,913	0.2	338.8	0.8	24.5	0.7
1 3	240	3	83,700	1.7	3,465	3.2	9,166	2.8	348.8	9.9	24.2	0.4
1 4	234	6	86,407	3.2	3,614	4.3	9,183	0.2	369.3	20.5	23.9	0.2
国 立	6	2	897	5.5	37	9.8	299	33.1	149.5	30.9	24.2	1.1
公 立	6	-	813	14.8	74	3.9	331	6.1	135.5	23.5	11.0	1.4
私 立	222	4	84,697	3.5	3,503	4.7	8,553	1.7	381.5	19.6	24.2	0.3

(1) 学 校 数

ア 学校数は234校で、前年度より6校減少している。〔 -9-1表〕

イ 設置者別では、国立6校(構成比2.6%)、公立6校(同2.6%)、私立222校(同94.9%)で、私立2校の新設、国立2校・私立6校の廃止があった。〔 -9-1表〕

ウ 類型別では、高等課程を置く学校が43校、専門課程を置く学校が214校、一般課程を置く学校が7校である。〔 -9-2表〕

エ 都道府県別では、東京都465校、大阪府234校、愛知県207校の順に多い。〔付表-5〕

オ 市町村別では、大阪市152校、堺市20校、東大阪市8校の順に多く、全体の65.0%が大阪市に集中している。〔統計表53〕

〔 - 9 - 2表〕 類型別学校数の推移

年 度	高 等 課 程 を 置 く 学 校	専 門 課 程 を 置 く 学 校	一 般 課 程 を 置 く 学 校
	校		
平成 1 0	54	224	6
1 1	55	224	6
1 2	49	222	6
1 3	48	219	6
1 4	43	214	7

〔 - 9 - 3表〕 課程別生徒数の推移

年 度	総 数	高 課	等 程	専 門 課 程	一 般 課 程
	人				
平成 1 0	81,997	7,976	73,049	972	
1 1	82,533	7,345	74,263	925	
1 2	82,332	6,908	74,612	812	
1 3	83,700	6,174	76,538	988	
1 4	86,407	5,620	79,598	1,189	

(注) 生徒の在籍状況による。

複数課程を置く場合はそれぞれに計上した。

(2) 学 科 数

- ア 学科数は837学科で、前年度より42学科増加している。 [統計表53]
- イ 設置者別では、国立7学科(構成比0.8%)、公立7学科(同0.8%)、私立823学科(同98.3%)である。 [統計表53]

(3) 生 徒 数

- ア 生徒数は8万6407人で、前年度より2,707人(対前年度3.2%)増加している。 [-9-1表]
- イ 設置者別では、国立897人(構成比1.0%)、公立813人(同0.9%)、私立8万4697人(同98.0%)である。 [-9-1表]
- ウ 課程別では、高等課程5,620人(構成比6.5%)、専門課程7万9598人(同92.1%)、一般課程1,189人(同1.4%)で、専門課程が全体の9割を占めている。
 なお、増減率では、前年度より高等課程9.0%減、専門課程4.0%増、一般課程20.3%増となっている。 [-9-3表]
- エ 分野別では、医療関係2万3491人(構成比27.2%)、文化・教養関係1万6759人(同19.4%)、工業関係1万4377人(同16.6%)の順に多い。また、医療関係の中では看護8,362人、工業関係の中では情報処理7,000人、文化・教養関係の中ではデザイン4,360人が最も多い。
 なお、平成10年度からの増減率をみると、衛生関係28.2%、医療関係21.7%、教育・社会福祉関係17.6%の順に大きい。
 対前年増減率をみると商業実務関係14.4%、文化・教養関係9.3%、医療関係8.4%の順に大きい。 [-9-4表・-9-1図・-9-2図・-9-3図・付表-8]

[- 9 - 4表] 分 野 別 生 徒 数 の 推 移

(注) ()内は構成比である。

年 度	総 数	工 業 関 係	農 業 関 係	医 療 関 係	衛 生 関 係	教 育 ・ 社 会 福 祉 関 係	商 業 実 務 関 係	服 飾 ・ 家 政 関 係	文 化 教 養 関 係
平成10	81,997 (100.0)	17,827 (21.7)	734 (0.9)	19,310 (23.5)	9,483 (11.6)	3,894 (4.7)	9,506 (11.6)	6,335 (7.7)	14,908 (18.2)
11	82,533 (100.0)	16,470 (20.0)	878 (1.1)	19,243 (23.3)	12,000 (14.5)	4,264 (5.2)	8,270 (10.0)	6,532 (7.9)	14,876 (18.0)
12	82,332 (100.0)	15,759 (19.1)	814 (1.0)	20,020 (24.3)	12,398 (15.1)	4,508 (5.5)	7,557 (9.2)	6,287 (7.6)	14,989 (18.2)
13	83,700 (100.0)	15,133 (18.1)	699 (0.8)	21,670 (25.9)	12,209 (14.6)	4,721 (5.6)	8,069 (9.6)	5,861 (7.0)	15,338 (18.3)
14	86,407 (100.0)	14,377 (16.6)	689 (0.8)	23,491 (27.2)	12,155 (14.1)	4,580 (5.3)	9,230 (10.7)	5,126 (5.9)	16,759 (19.4)

オ 男女別では、男子4万755人(構成比47.2%)、女子4万5652人(同52.8%)である。また、対前年増減数では、男子1,455人(対前年度3.7%)増加、女子1,252人(同2.8%)増加となっている。

〔統計表54〕

カ 都道府県別では、東京都19万6125人、大阪府8万6407人、愛知県5万2570人の順に多い。

〔付表-5〕

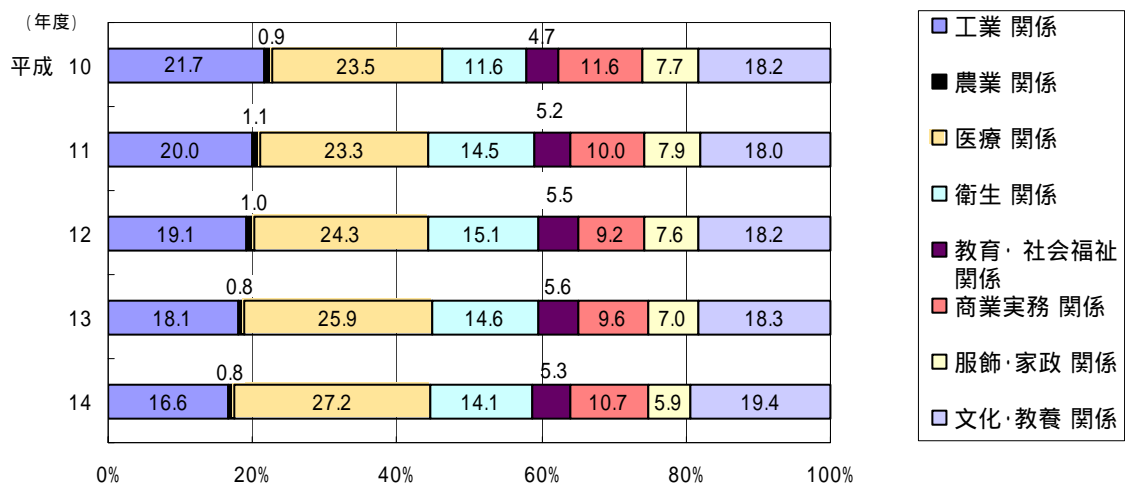
キ 1校当たりの生徒数は369.3人で、前年度より20.5人増加している。

〔 -9-1表〕

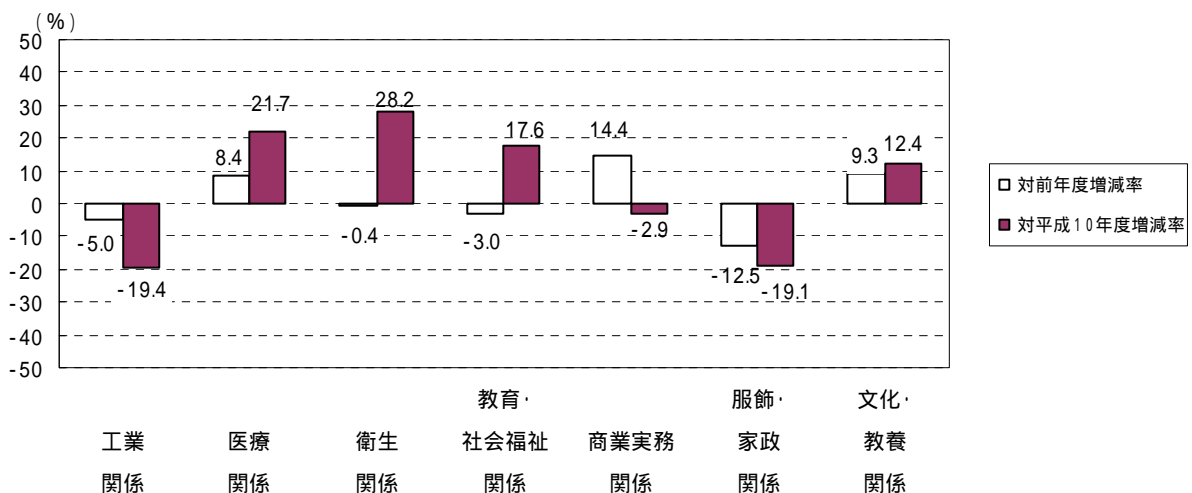
ク 教員(本務者)1人当たりの生徒数は23.9人で、前年度より0.2人減少している。

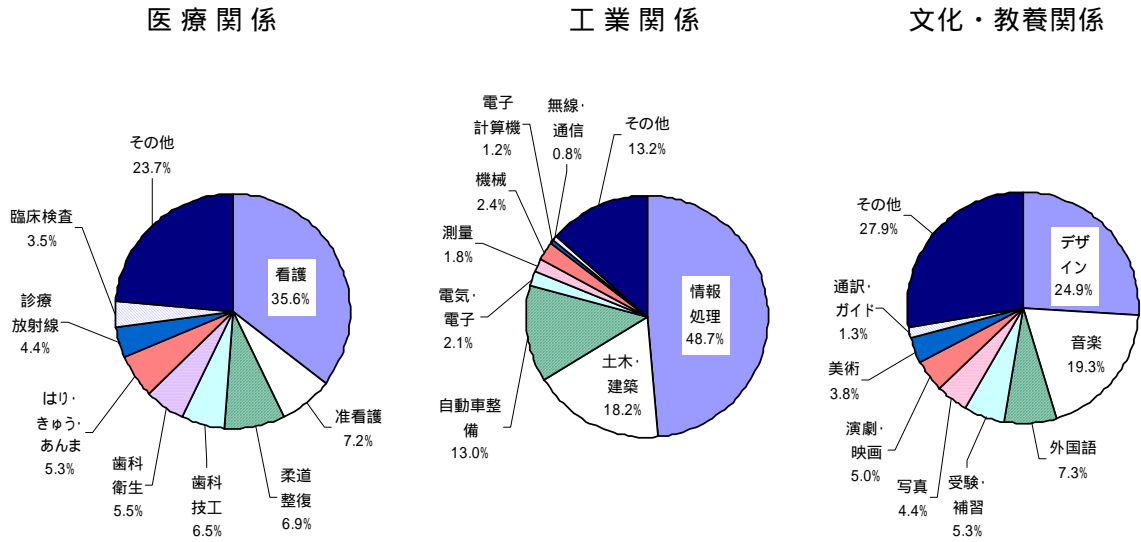
〔 -9-1表〕

〔 -9-1図〕 分野別生徒数の割合



〔 -9-2図〕 分野別生徒数の増減率





(4) 入 学 者 数 (平 成 1 4 年 度 春 期)

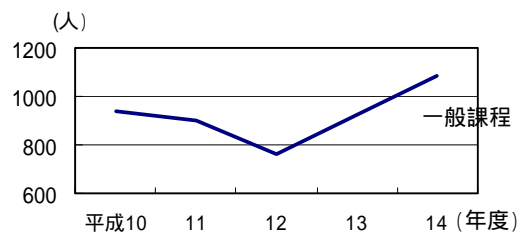
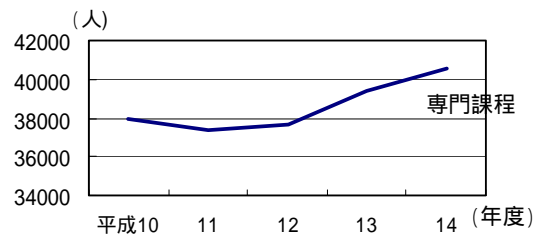
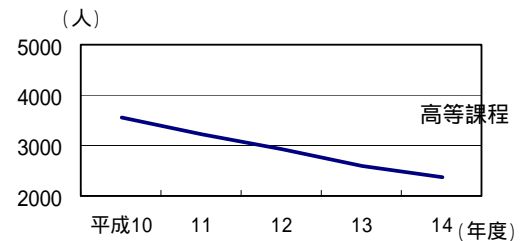
ア 入学者数は4万3990人で、前年度より1,101人(対前年度2.6%)増加している。 [-9-5表]

イ 男女別では、男子2万808人(構成比47.3%)、女子2万3182人(同52.7%)である。また、対前年度増減率では、男子3.3%増、女子1.9%増となっている。 [統計表54]

ウ 設置者別では、国立342人(構成比0.8%)、公立280人(同0.6%)、私立4万3368人(同98.6%)である。 [統計表54]

エ 課程別では、高等課程2,363人(構成比5.4%)、専門課程4万544人(同92.2%)、一般課程1,083人(同2.5%)である。 [-9-5表]

[- 9 - 4 図] 課 程 別 入 学 者 数 の 推 移



[- 9 - 5 表] 課 程 別 入 学 者 数 の 推 移

年 度	総 数	対 前 年 増 減 率	高 等 専 門 一 般		
			課 程	課 程	課 程
	人	%	人	人	人
平成 1 0	42,467	5.7	3,562	37,964	941
1 1	41,488	2.3	3,224	37,363	901
1 2	41,317	0.4	2,910	37,647	760
1 3	42,889	3.8	2,607	39,362	920
1 4	43,990	2.6	2,363	40,544	1,083

〔 - 9 - 6表〕

課程別卒業者数の推移

年度間	総数	高等課程		専門課程		一般課程	
			うち関係分野 に就職した者		うち関係分野 に就職した者		うち関係分野 に就職した者
	人						
平成 9	38,674	3,307	1,646	33,900	24,399	1,467	8
10	33,836	3,053	1,402	29,877	20,526	906	4
11	35,325	2,706	1,290	31,748	21,925	871	-
12	35,259	2,787	1,404	31,721	22,200	751	-
13	34,027	2,415	1,074	30,743	21,671	869	-
		(100.0)	(44.5)	(100.0)	(70.5)	(100.0)	(-)

(注) ()内は構成比である。

(5) 卒業者数(平成13年度間)

ア 卒業者数は3万4027人で、前年度間より1,232人(対前年度間 3.5%)減少している。

〔 -9-6表〕

イ 男女別では、男子1万5787人(構成比46.4%)、女子1万8240人(同53.6%)である。また、対前年度増減率では、男子7.4%減少、女子0.2%増加となっている。

〔統計表54〕

ウ 設置者別では、国立362人(構成比1.1%)、公立380人(同1.1%)、私立3万3285人(同97.8%)である。

〔統計表54〕

エ 課程別では、高等課程2,415人(構成比7.1%)、専門課程3万743人(同90.3%)、一般課程869人(同2.6%)である。

〔 -9-6表〕

オ 卒業者のうち関係分野に就職した者は2万2745人で、卒業者数の66.8%を占めている。また、課程別では、高等課程1,074人(構成比4.7%)、専門課程2万1671人(同95.3%)である。

〔 -9-6表〕

(6) 教員数

ア 本務者は3,614人で、前年度より149人(対前年度4.3%)増加している。

〔 -9-1表〕

イ 設置者別では、国立37人(構成比1.0%)、公立74人(同2.0%)、私立3,503人(同96.9%)である。

〔 -9-1表〕

ウ 男女別では、男子1,945人(構成比53.8%)、女子1,669人(同46.2%)である。また、対前年度増減率では、男子3.7%増、女子5.0%増となっている。

〔統計表53〕

エ 兼務者は9,183人(国立299人、公立331人、私立8,553人)で、教員総数1万2797人の7割を占めている。

〔 -9-1表〕