

CQ2-2：救急医療体制（緊急度、現場滞在時間、転帰等）

【方法】

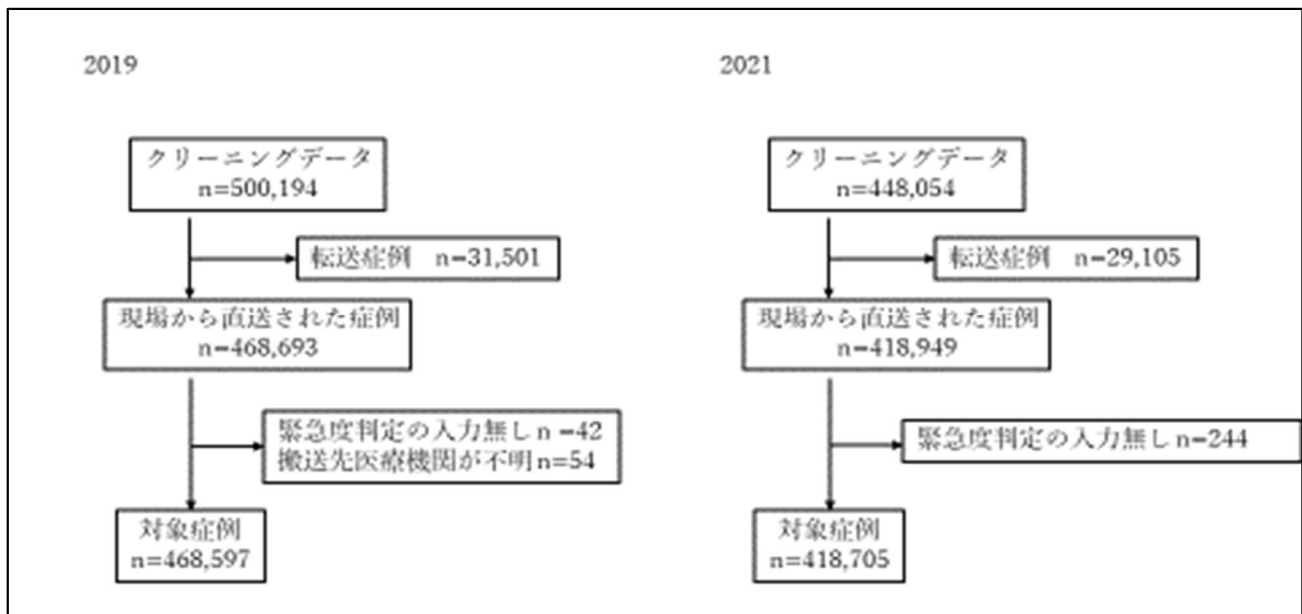
2019年と2021年のそれぞれ1月1日から12月31日までのクリーニングデータから、転院搬送症例、緊急度判定の入力なし、搬送先が不明を除外した症例を対象とした。搬送総数・年齢別搬送数と割合・緊急度別搬送数と割合・現場滞在時間・活動全所要時間・医療圏外搬送数と割合・疾患群・転帰について比較を行った。なお、年齢階層別の解析では小児（0-14歳）、成人（15-64歳）、高齢者（65歳以上）に分類した。

【結果】

1) 患者フロー（図表 32）

対象症例はクリーニングデータから、転院搬送症例（2019年；31,501例、2021年；29,105例）、緊急度判定の入力なし（2019年；42例、2021年；244例）、搬送先が不明（2019年；54例、2021年；0例）を除外し、2019年；468,597例、2021年；418,705例であった。

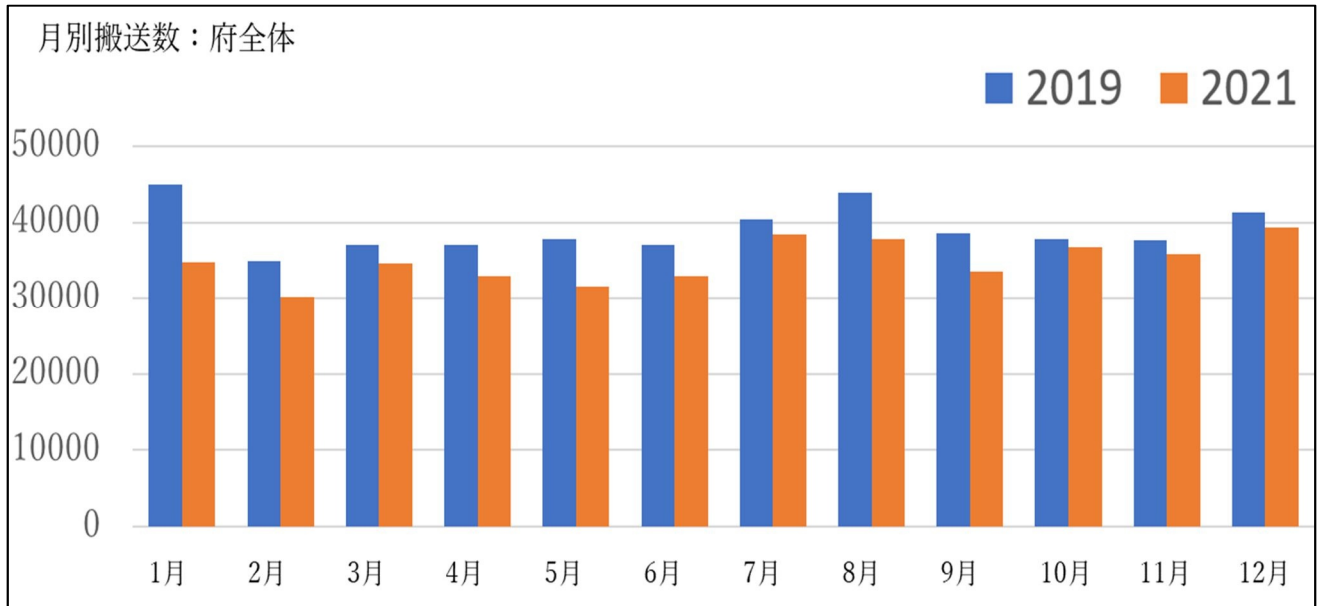
（図表 32）患者フロー



2) 搬送傷病者数（図表 33、34）

2019年と2021年を比較すると、2021年の搬送傷病者数は2019年よりも少なく、合計で49,892例（10.6%）減少していた（2020年と比較すると、3,780例増加していた）。二次医療圏別では、北河内医療圏では6.8%、大阪市医療圏では13.6%と減少率にはばらつきがあった。月別の搬送傷病者数は、2021年はCOVID-19の拡大が本格化した1月、5月、9月とその前後（特に2月、4月、8月）の搬送傷病者数は前年比で減少傾向が顕著であった。

(図表 33) 月別搬送傷病者数



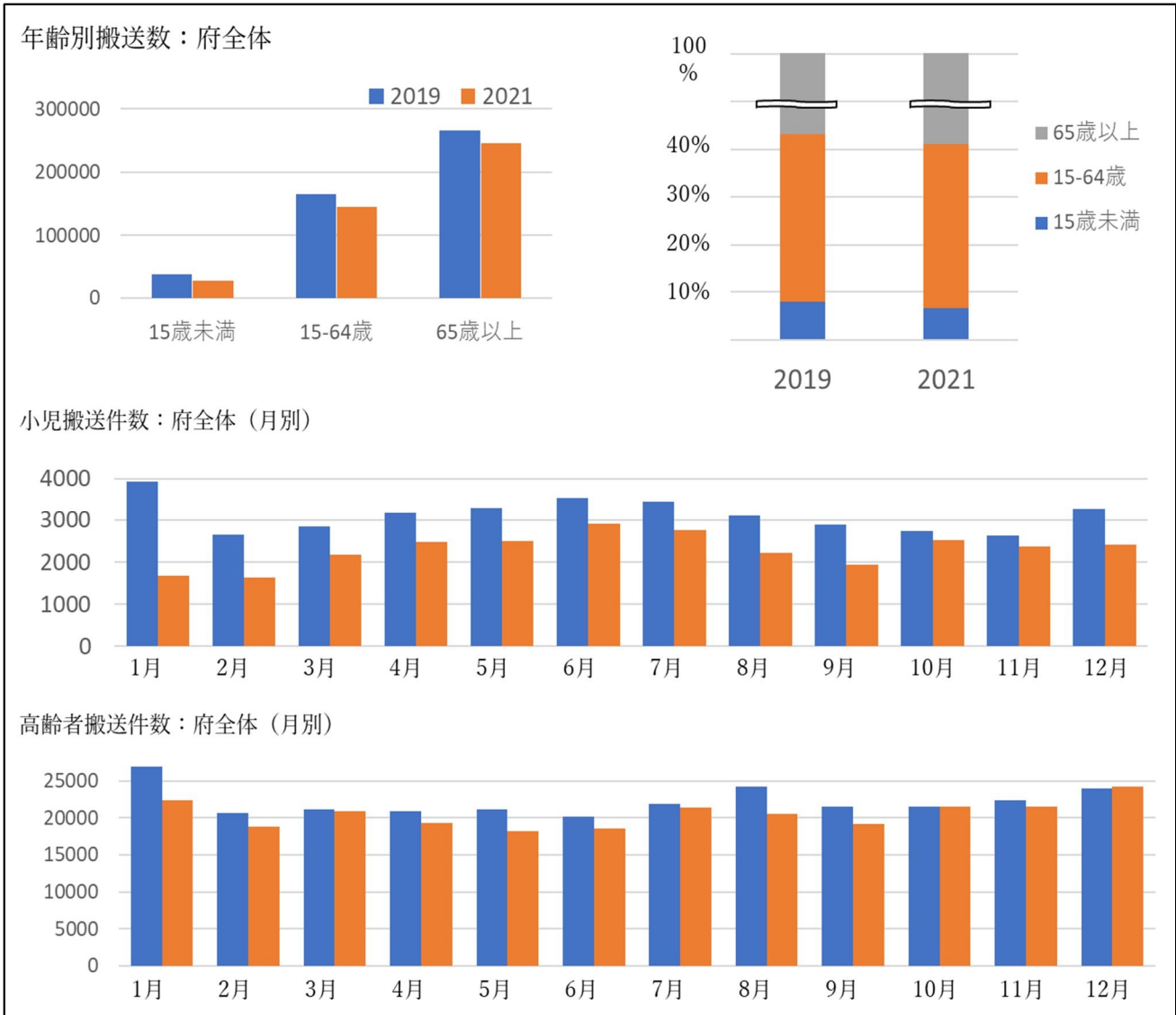
(図表 34) 圏域別搬送傷病者数

月	府全体		豊能		三島		北河内		中河内		南河内		堺		泉州		大阪市	
	2019	2021	2019	2021	2019	2021	2019	2021	2019	2021	2019	2021	2019	2021	2019	2021	2019	2021
1月	44990	34735	4190	3465	3431	2680	5483	4376	4949	3943	1786	1522	4652	3445	4021	3019	16478	12285
2月	34950	30122	3158	3055	2681	2330	4203	3646	3869	3394	1384	1193	3437	3025	3103	2652	13115	10827
3月	36989	34670	3388	3396	2836	2717	4290	4132	4035	3782	1425	1421	3584	3495	3286	3152	14145	12575
4月	37102	32898	3622	3167	2851	2549	4376	4042	4036	3733	1386	1178	3630	3504	3209	2818	13992	11907
5月	37841	31625	3636	3037	2918	2461	4583	3930	4169	3487	1416	1195	3611	3224	3396	2795	14112	11496
6月	37109	32911	3690	3240	2890	2686	4274	4060	3963	3622	1367	1261	3648	3346	3269	2895	14008	11801
7月	40413	38453	3923	3755	3076	3017	4848	4690	4404	4040	1573	1407	3925	3970	3563	3474	15101	14100
8月	43867	37768	4196	3621	3358	2917	5150	4570	4825	4012	1655	1387	4220	3705	3870	3220	16593	14336
9月	38548	33608	3581	3226	3004	2558	4567	4218	4199	3628	1469	1141	3670	3538	3616	2980	14442	12319
10月	37834	36696	3539	3501	2884	2912	4490	4574	4139	3982	1516	1328	3626	3927	3392	3205	14248	13267
11月	37628	35848	3516	3459	2787	2876	4517	4419	4192	3832	1506	1318	3683	3763	3285	3159	14142	13022
12月	41326	39371	4079	3725	3155	3146	4267	4672	4645	4373	1670	1414	3888	4211	3684	3503	15938	14327
合計	468597	418705	44518	40647	35871	32849	55048	51329	51425	45828	18153	15765	45574	43153	41694	36872	176314	152262
減少率 (%)	10.6		8.7		8.4		6.8		10.9		13.2		5.3		11.6		13.6	

3) 年齢別搬送傷病者数・割合 (図表 35、36)

小児および高齢者については、別項で検証を行うため、本検討では概要のみ示す。搬送傷病者数は、全年齢で2019年と比較し2021年において減少していた。年齢別搬送割合は、2021年は小児の割合が低下し、高齢者の割合が上昇していた。この点は、医療圏に関係なく、概ね同じ傾向であった。月別にみると、2021年は小児で1月、2月の減少が顕著であった。高齢者では流行期以外の減少は目立たず、12月においては2019年より増加していた。この現象は2020年には認められなかった。

(図表 35) 年齢別搬送傷病者数・割合



(図表 36) 圏域別、年齢別搬送傷病者数・割合

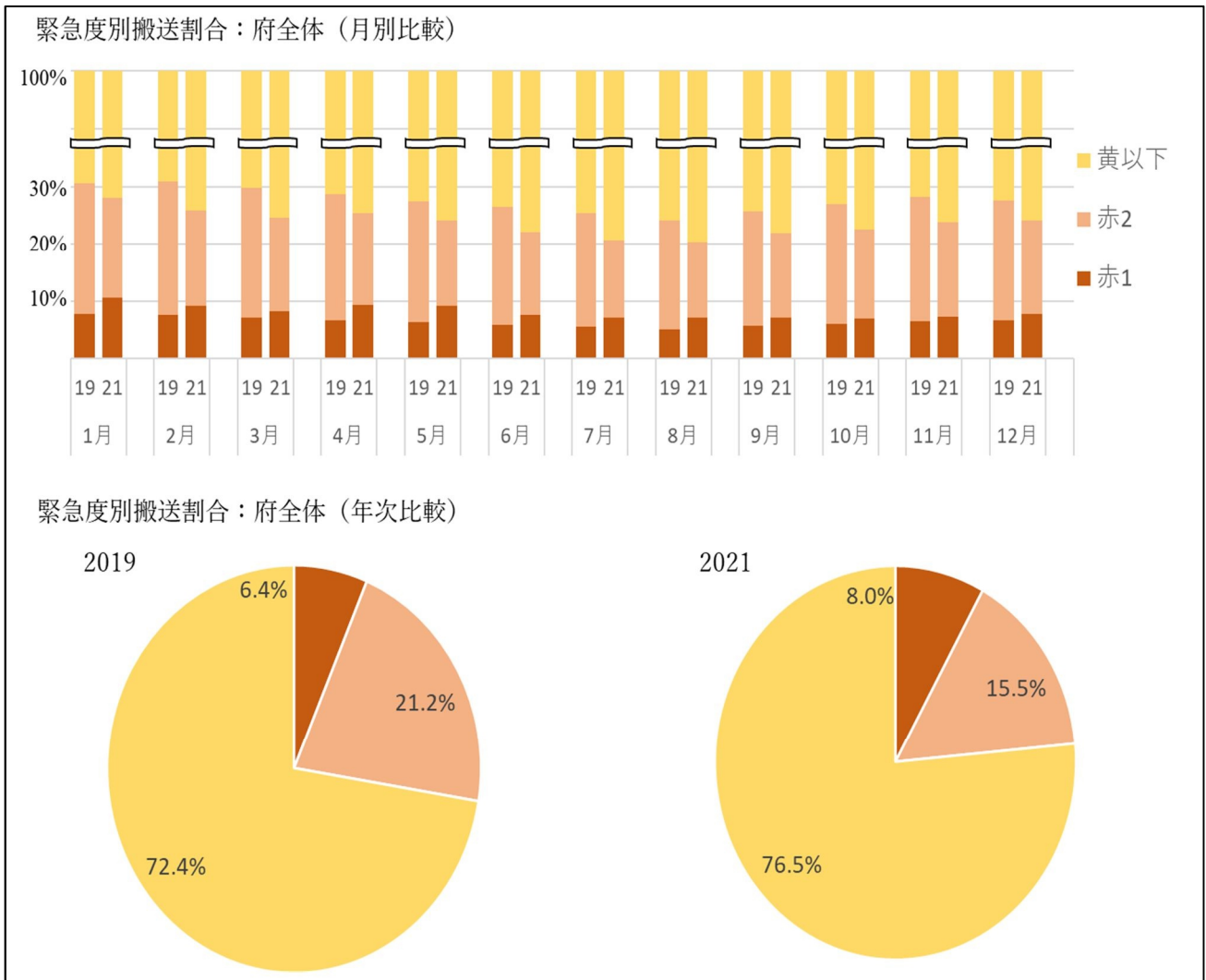
年齢別	府全体		豊能		三島		北河内		中河内		南河内		堺		泉州		大阪市	
	2019	2021	2019	2021	2019	2021	2019	2021	2019	2021	2019	2021	2019	2021	2019	2021	2019	2021
0-14歳	37539 8.0%	27558 6.6%	4350 9.8%	3325 8.2%	3151 8.8%	2379 7.2%	4635 8.4%	3584 7.0%	3999 7.8%	2998 6.5%	1429 7.9%	999 6.3%	3835 8.4%	2925 6.8%	3664 8.8%	2611 7.1%	12476 7.1%	8737 5.7%
15-64歳	164676 35.1%	144621 34.5%	13947 31.3%	12733 31.3%	11296 31.5%	10144 30.9%	17764 32.3%	16060 31.3%	16588 32.3%	14708 32.1%	5281 29.1%	4463 28.3%	14347 31.5%	13195 30.6%	14085 33.8%	12195 33.1%	71368 40.5%	61123 40.1%
65歳-	266382 56.8%	246526 58.9%	26221 58.9%	24589 60.5%	21424 59.7%	20326 61.9%	32649 59.3%	31685 61.7%	30838 60.0%	28122 61.4%	11443 63.0%	10303 65.4%	27392 60.1%	27033 62.6%	23945 57.4%	22066 59.8%	92470 52.4%	82402 54.1%
平均	60.4	62.3	61.0	62.7	61.5	63.7	61.2	63.3	61.9	63.5	61.6	65.2	63.1	63.9	60.4	62.7	58.7	60.4
中央値	70	72	71	73	71	72	71	73	71	73	73	74	71	73	70	72	67	68

※「平均」及び「中央値」は、それぞれ年齢を示す。

4) 緊急度別搬送傷病者数・割合 (図表 37、38)

本府全域では 2021 年は赤 1 および黄以下の搬送割合が上昇していた。2021 年においては、COVID-19 の蔓延により、赤 1 の搬送患者の割合が高くなったことがわかる。

(図表 37) 緊急度別搬送数・割合



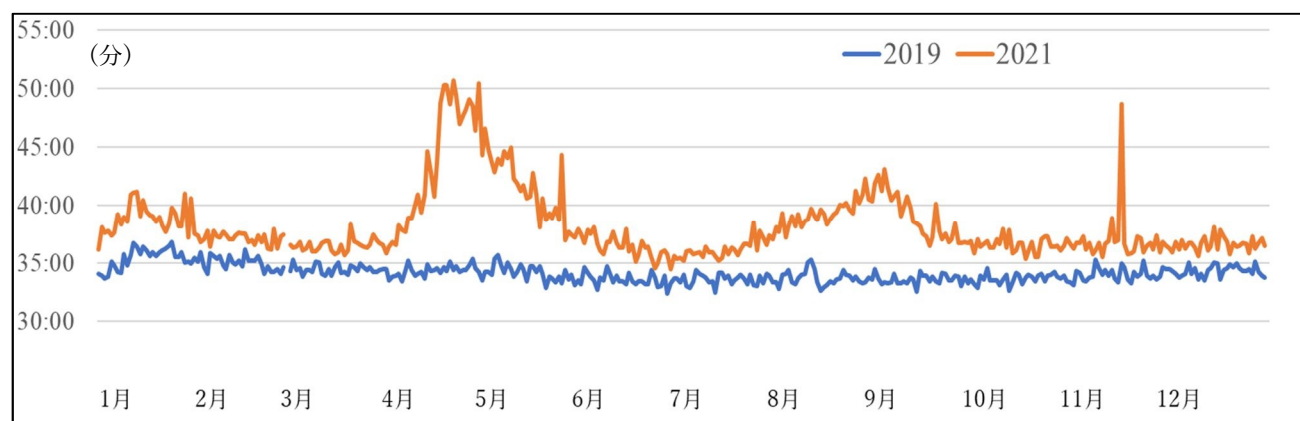
(図表 38) 圏域別、緊急度別搬送傷病者数・割合

緊急度別	府全体		豊能		三島		北河内		中河内		南河内		堺		泉州		大阪市	
	2019	2021	2019	2021	2019	2021	2019	2021	2019	2021	2019	2021	2019	2021	2019	2021	2019	2021
赤1	29819 6.4%	33653 8.0%	3190 7.2%	3778 9.3%	1816 5.1%	2131 6.5%	3672 6.7%	4401 8.6%	2874 5.6%	3456 7.5%	1782 9.8%	1859 11.8%	3923 8.6%	4889 11.3%	3088 7.4%	3886 10.5%	9474 5.4%	9253 6.1%
赤2	99479 21.2%	64828 15.5%	11185 25.1%	8171 20.1%	7101 19.8%	4582 13.9%	11678 21.2%	7691 15.0%	8557 16.6%	5901 12.9%	4541 25.0%	3046 19.3%	12472 27.4%	8922 20.7%	9658 23.2%	7816 21.2%	34287 19.4%	18699 12.3%
黄以下	339299 72.4%	320224 76.5%	30143 67.7%	28698 70.6%	26954 75.1%	26136 79.6%	39698 72.1%	39237 76.4%	39994 77.8%	36471 79.6%	11830 65.2%	10860 68.9%	29179 64.0%	29342 68.0%	28948 69.4%	25170 68.3%	132553 75.2%	124310 81.6%

5) 入電から病着までの時間（図表 39、40）

本府全域では、2021 年は通年で入電から病院到着までの時間が延長しており、第三波から第五波の時期はいずれも 2019 年より延長していた。特に第四波では大きな変化を認めていた。所要時間の推移は、概ね本府での COVID-19 入院患者数の推移にそって変化しており、入院患者数が多い時期に著しく延長していた。圏域毎にばらつきがあり、北河内医療圏のようにそれほど影響がなかったと思われる地域がある一方で、大阪市医療圏のように、流行期を中心に著明な影響が認められた地域もあった。

（図表 39） 日々の入電から病着までの時間



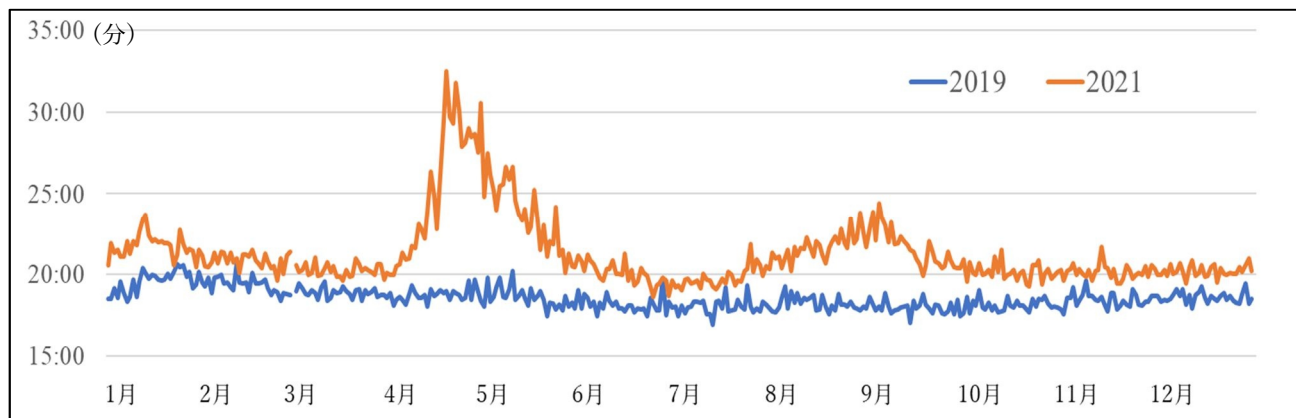
（図表 40） 圏域別入電から病着までの時間（分：秒）

月別	府全体		豊能		三島		北河内		中河内		南河内		堺		泉州		大阪市	
	2019	2021	2019	2021	2019	2021	2019	2021	2019	2021	2019	2021	2019	2021	2019	2021	2019	2021
1月	35:22	38:48	37:50	41:30	33:10	38:45	34:10	35:34	35:57	41:31	36:35	36:38	37:15	36:33	34:54	38:46	34:51	39:15
2月	34:58	37:08	36:51	39:41	33:01	36:18	34:01	35:02	35:25	40:23	35:51	36:15	36:18	35:25	35:04	35:29	34:37	37:16
3月	34:26	36:29	37:18	38:59	32:40	35:51	33:25	34:04	35:01	39:16	35:01	36:09	35:54	35:12	34:07	36:12	33:53	36:21
4月	34:18	43:40	37:08	40:31	32:30	36:23	33:44	37:06	34:56	44:11	34:18	39:12	35:01	41:17	34:31	38:19	33:41	50:32
5月	34:06	41:04	36:25	40:45	32:06	36:41	33:34	36:40	34:47	43:14	35:09	43:29	35:13	39:53	33:47	37:56	33:35	43:47
6月	33:33	36:15	35:54	37:26	31:17	34:26	32:28	34:11	34:31	39:33	34:15	35:02	34:35	34:43	33:53	34:54	33:03	36:55
7月	33:33	36:18	35:32	37:35	31:55	34:29	32:38	33:58	34:49	39:09	34:09	35:04	34:48	34:30	33:38	35:07	32:54	37:14
8月	33:43	39:25	35:44	40:01	31:41	35:58	32:38	35:26	34:53	41:41	34:03	36:24	34:42	36:44	33:53	36:48	33:17	42:10
9月	33:32	38:46	35:30	39:27	31:41	35:16	32:24	35:39	35:08	42:11	33:49	36:15	34:42	35:32	33:26	36:11	33:01	41:08
10月	33:38	36:33	35:08	38:03	31:50	34:15	32:28	34:30	35:05	40:34	33:53	36:37	34:50	34:16	33:34	35:49	33:16	36:59
11月	34:02	36:57	36:33	37:28	32:30	39:31	32:56	34:16	35:35	39:28	34:29	36:51	34:49	34:48	33:46	35:55	33:24	37:17
12月	34:18	36:35	37:14	37:40	32:10	34:36	32:40	34:39	36:01	40:04	34:10	37:03	35:01	34:29	34:19	36:40	33:45	36:52
平均値	34:08	38:06	36:26	39:03	32:12	36:00	33:06	35:04	35:12	40:54	34:39	37:01	35:17	36:02	34:04	36:29	33:37	39:34

6) 現場滞在時間（現場到着から現場出発までの時間）（図表 41、42）

本府全域では、2021 年は通年で現場滞在時間が延長しており、第三波から第五波の時期はその延長の程度が顕著で、特に第四波では非常に大きな変化を認めていた。所要時間の推移は、概ね本府全域での COVID-19 入院患者数の推移に沿って変化しており、入院患者数が多い時期に著しく延長していた。圏域別にはばらつきがあり、三島医療圏のように月別でそれほど変化がなかった地域もあったが、大阪市医療圏のように、現場滞在時間が流行期に著明に延長した地域も認めた。

（図表 41）日々の現場滞在時間



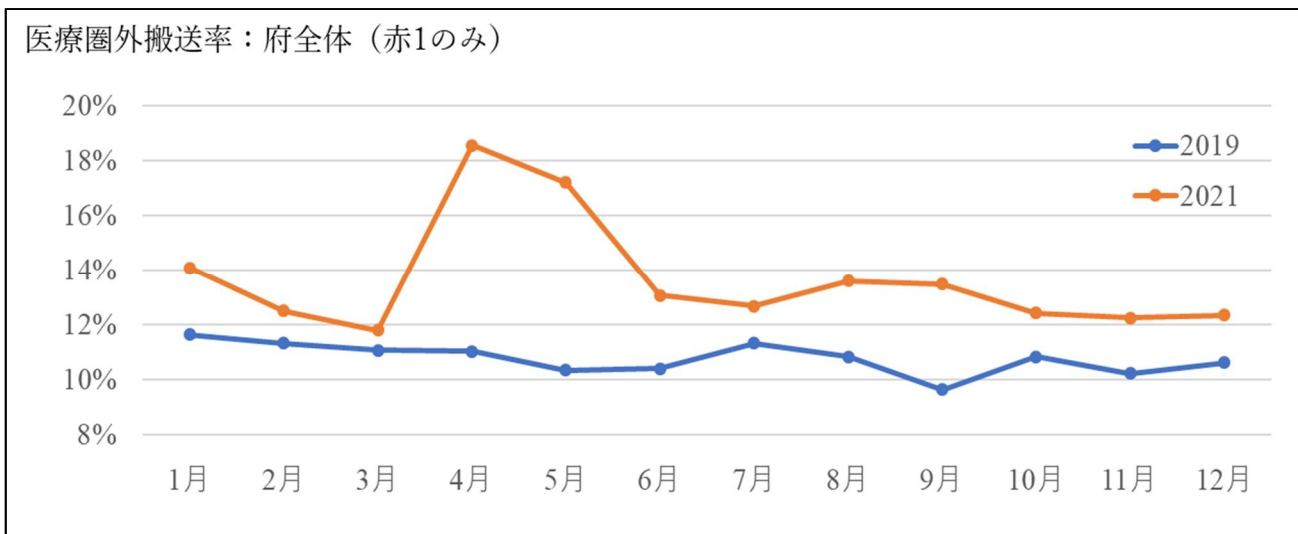
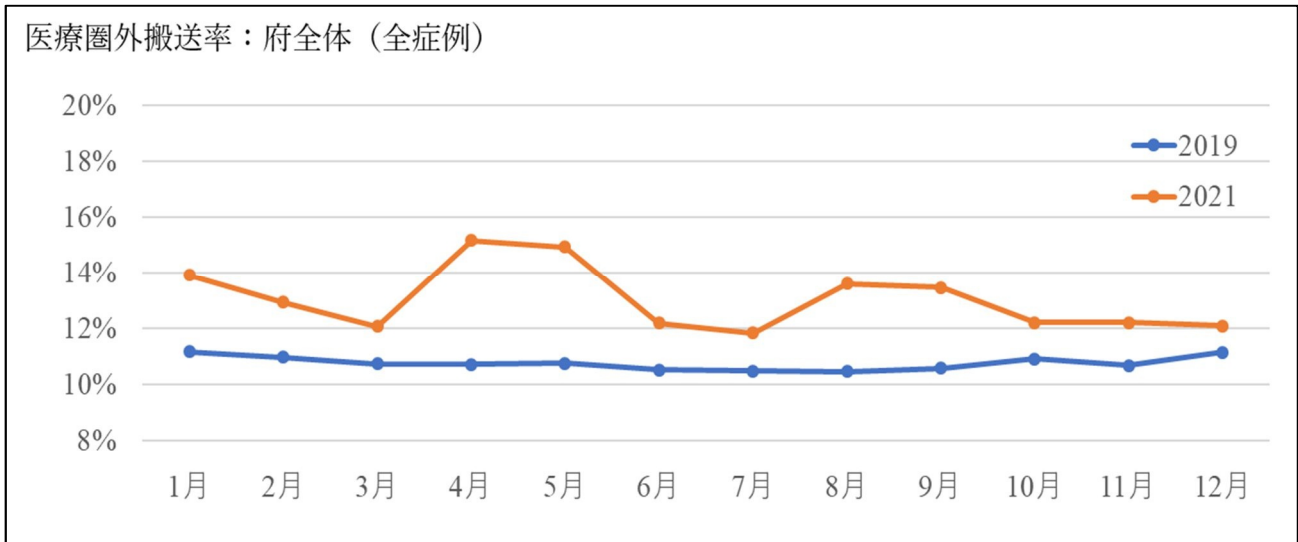
（図表 42）圏域別現場滞在時間（分：秒）

月別	府全体		豊能		三島		北河内		中河内		南河内		堺		泉州		大阪市	
	2019	2021	2019	2021	2019	2021	2019	2021	2019	2021	2019	2021	2019	2021	2019	2021	2019	2021
1月	19:33	21:46	21:52	23:59	16:50	19:59	18:54	19:41	19:36	23:27	20:25	19:41	20:21	19:41	17:46	18:43	19:51	23:20
2月	19:21	20:50	21:21	22:29	16:50	18:58	19:01	19:23	19:31	22:47	19:12	19:07	19:37	18:53	17:55	18:03	19:44	22:05
3月	18:52	20:14	21:40	21:49	16:20	18:17	18:36	18:42	18:32	22:01	18:36	18:59	19:20	18:45	17:17	18:26	19:10	21:13
4月	18:42	25:31	21:06	23:01	16:17	18:44	18:38	20:49	18:33	25:28	18:09	19:56	18:36	23:22	17:22	20:14	19:01	31:40
5月	18:36	23:20	20:40	23:24	15:56	18:47	18:35	20:33	18:33	24:33	19:12	20:30	18:33	22:24	16:49	20:14	19:01	26:11
6月	18:07	19:56	20:09	20:30	15:34	16:54	17:53	18:56	18:08	22:12	17:53	17:53	18:09	18:16	16:50	17:21	18:29	21:25
7月	18:01	19:54	19:35	20:33	15:47	17:00	17:51	18:33	18:17	21:43	17:45	17:53	18:07	17:59	16:42	17:39	18:22	21:35
8月	18:15	21:45	19:51	22:23	15:50	17:34	17:52	19:24	18:39	23:40	18:29	18:36	18:18	19:39	17:31	19:04	18:29	24:07
9月	17:56	21:36	19:52	22:18	15:32	17:08	17:35	19:47	18:17	24:03	18:46	18:38	18:00	18:43	16:20	18:36	18:16	24:04
10月	18:07	20:09	19:21	21:09	15:38	16:58	17:40	19:02	18:47	22:48	18:35	18:42	18:12	17:47	16:40	18:20	18:33	21:27
11月	18:28	20:10	20:23	20:49	16:13	17:00	18:11	18:53	19:09	21:54	19:09	18:50	18:23	18:09	16:45	18:21	18:39	21:46
12月	18:36	20:13	21:01	20:44	16:07	17:03	18:10	19:18	19:14	22:35	18:05	19:13	18:26	17:57	17:12	18:53	18:49	21:25
平均値	18:33	21:14	20:34	21:53	16:04	17:49	18:15	19:24	18:47	23:05	18:43	18:59	18:41	19:14	17:06	18:38	18:52	23:17

7) 医療圏外搬送傷病者数・搬送率（図表 43、44）

本府全域では、2021年の医療圏外搬送率はやや上昇していた（10.7% vs. 13.0%）。月別にみると、一貫して2021年で医療圏外搬送率が上昇しており、第四波および第五波では顕著であった。赤1症例のみに着目すると、本府全域の赤1症例の圏外搬送率は、特に第四波で著明に上昇していた。二次医療圏別にみても、ほぼ全域で2021年の圏外搬送率は上昇しており、赤1に限ると全医療圏で上昇していた。

（図表 43） 月別医療圏外搬送率



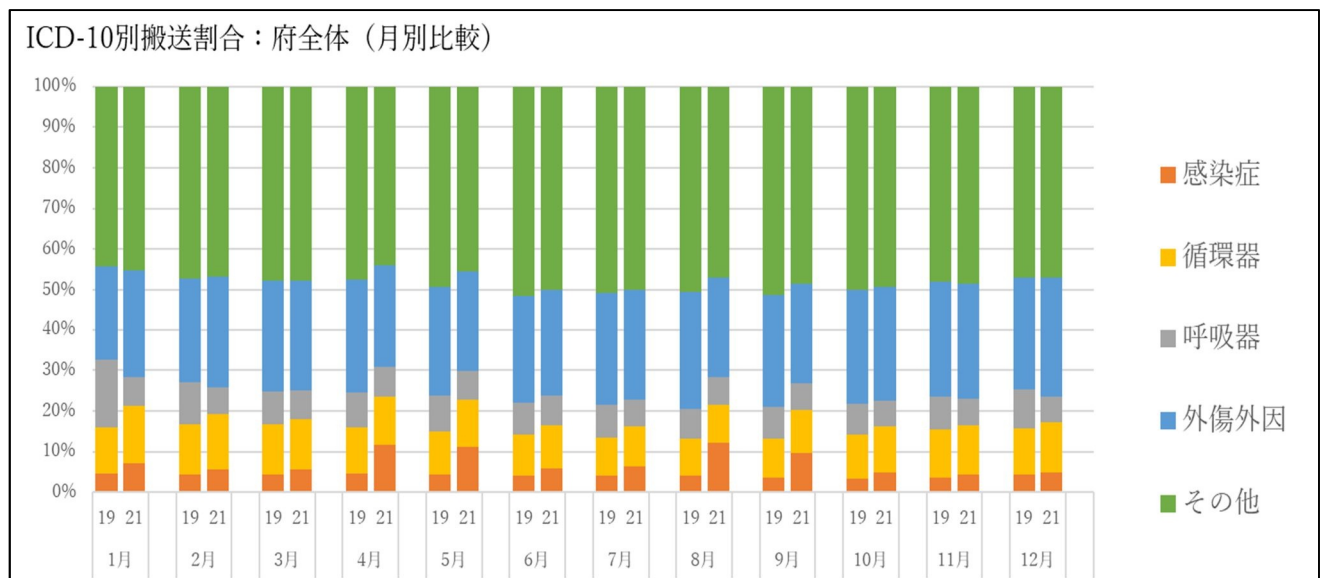
(図表 44) 医療圏外搬送傷病者数・搬送率

月別	府全体		豊能		三島		北河内		中河内		南河内		堺		泉州		大阪市	
	2019	2021	2019	2021	2019	2021	2019	2021	2019	2021	2019	2021	2019	2021	2019	2021	2019	2021
1月	5016 11.1%	4830 13.9%	625 14.9%	568 16.4%	479 14.0%	472 17.6%	358 6.5%	279 6.4%	1533 31.0%	1457 37.0%	295 16.5%	209 13.7%	592 12.7%	462 13.4%	135 3.4%	124 4.1%	999 6.1%	1259 10.2%
2月	3829 11.0%	3892 12.9%	481 15.2%	558 18.3%	397 14.8%	380 16.3%	302 7.2%	213 5.8%	1157 29.9%	1244 36.7%	234 16.9%	159 13.3%	423 12.3%	415 13.7%	107 3.4%	75 2.8%	728 5.6%	848 7.8%
3月	3966 10.7%	4176 12.0%	478 14.1%	574 16.9%	398 14.0%	453 16.7%	302 7.0%	240 5.8%	1234 30.6%	1326 35.1%	208 14.6%	183 12.9%	465 13.0%	495 14.2%	119 3.6%	120 3.8%	762 5.4%	785 6.2%
4月	3966 10.7%	4982 15.1%	497 13.7%	562 17.7%	417 14.6%	425 16.7%	327 7.5%	296 7.3%	1148 28.4%	1364 36.5%	213 15.4%	237 20.1%	474 13.1%	620 17.7%	114 3.6%	111 3.9%	776 5.5%	1367 11.5%
5月	4062 10.7%	4718 14.9%	460 12.7%	616 20.3%	426 14.6%	318 12.9%	338 7.4%	314 8.0%	1254 30.1%	1322 37.9%	230 16.2%	219 18.3%	481 13.3%	519 16.1%	126 3.7%	110 3.9%	747 5.3%	1300 11.3%
6月	3899 10.5%	4002 12.2%	496 13.4%	518 16.0%	414 14.3%	432 16.1%	299 7.0%	252 6.2%	1177 29.7%	1251 34.5%	213 15.6%	190 15.1%	463 12.7%	498 14.9%	124 3.8%	100 3.5%	713 5.1%	761 6.4%
7月	4229 10.5%	4547 11.8%	508 12.9%	579 15.4%	458 14.9%	466 15.4%	320 6.6%	292 6.2%	1342 30.5%	1337 33.1%	240 15.3%	216 15.4%	483 12.3%	607 15.3%	115 3.2%	115 3.3%	763 5.1%	935 6.6%
8月	4582 10.4%	5129 13.6%	606 14.4%	642 17.7%	455 13.5%	406 14.0%	363 7.0%	270 5.9%	1426 29.6%	1428 35.6%	245 14.8%	214 15.4%	524 12.4%	622 16.8%	134 3.5%	113 3.5%	829 5.0%	1434 10.0%
9月	4072 10.6%	4517 13.4%	500 14.0%	542 16.8%	444 14.8%	394 15.6%	305 6.7%	232 5.5%	1252 29.8%	1428 39.4%	211 14.4%	198 17.4%	457 12.5%	543 15.3%	144 4.0%	121 4.1%	759 5.3%	1059 8.6%
10月	4120 10.9%	4471 12.2%	466 13.2%	628 17.9%	462 16.0%	408 14.0%	296 6.6%	296 6.5%	1301 31.4%	1482 37.2%	220 14.5%	217 16.3%	447 12.3%	578 14.7%	131 3.9%	106 3.3%	797 5.6%	756 5.7%
11月	4009 10.7%	4367 12.2%	522 14.8%	517 14.9%	381 13.7%	449 15.6%	261 5.8%	272 6.2%	1252 29.9%	1450 37.8%	230 15.3%	248 18.8%	456 12.4%	596 15.8%	132 4.0%	117 3.7%	775 5.5%	718 5.5%
12月	4599 11.1%	4751 12.1%	587 14.4%	566 15.2%	483 15.3%	472 15.0%	314 7.4%	297 6.4%	1491 32.1%	1605 36.7%	241 14.4%	228 16.1%	447 11.5%	622 14.8%	156 4.2%	159 4.5%	880 5.5%	802 5.6%
合計	50349 10.7%	54382 13.0%	6226 14.0%	6870 16.9%	5214 14.5%	5075 15.4%	3785 6.9%	3253 6.3%	15567 30.3%	16694 36.4%	2780 15.3%	2518 16.0%	5712 12.5%	6577 15.2%	1537 3.7%	1371 3.7%	9528 5.4%	12024 7.9%
赤1のみ	3619 12.1%	5386 16.0%	461 14.5%	555 14.7%	442 24.3%	543 25.5%	247 6.7%	393 8.9%	1023 35.6%	1567 45.3%	194 10.9%	229 12.3%	476 12.1%	782 16.0%	85 2.8%	140 3.6%	691 7.3%	1177 12.7%

8) 疾患群 (図表 45、46)

2021 年は約 16,800 例の COVID-19 の患者が救急搬送されており、感染症患者数は実数および比率ともに 2019 年と比較して上昇していた。それ以外の疾患群はすべて減少しており、割合で見ると呼吸器疾患の占める割合の低下が顕著であった。月別にみると、特に第四波および第五波で感染症の比率が著明に上昇していた。

(図表 45) 疾患群



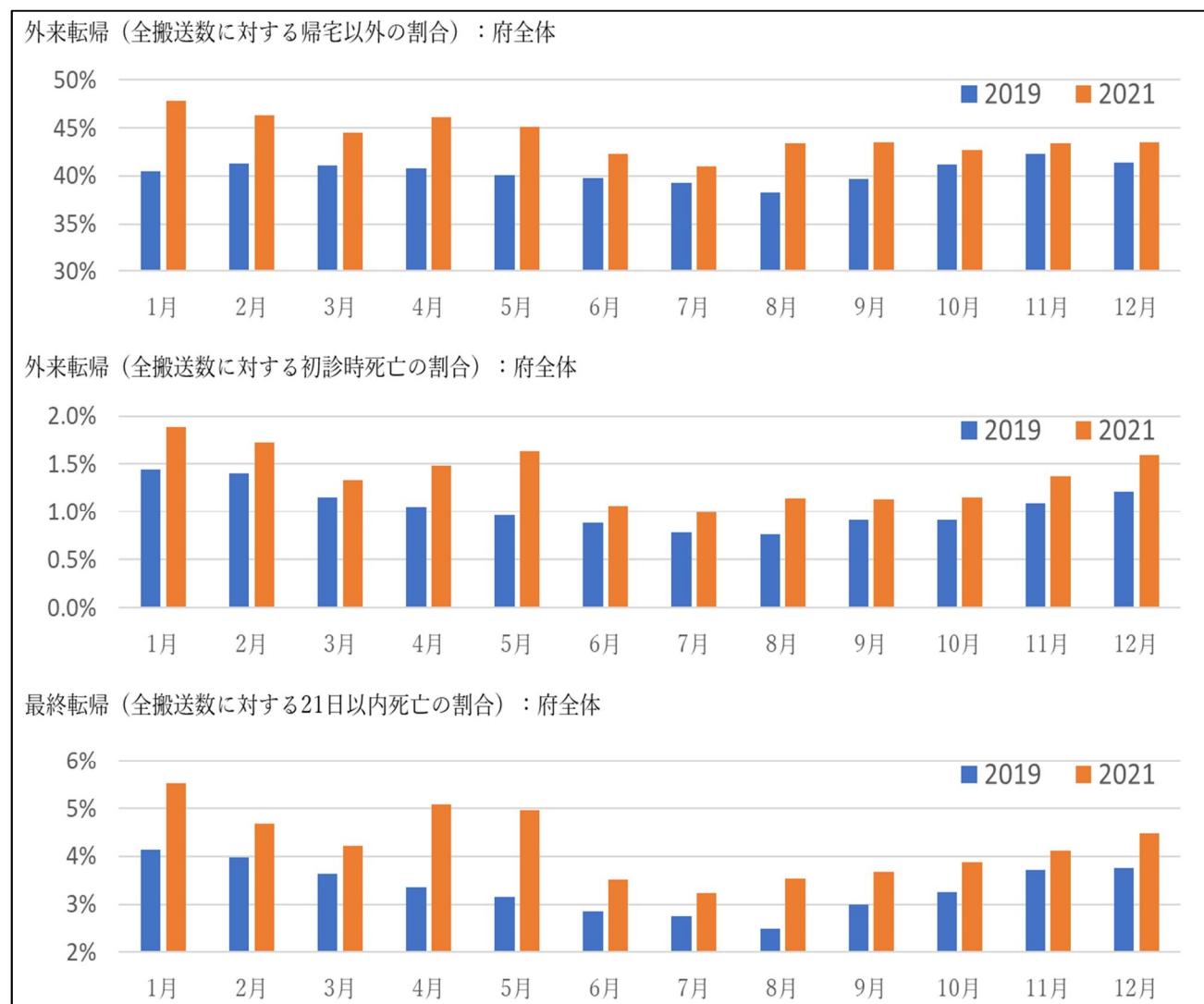
(図表 46) 疾患群

ICD-10別搬送数・割合：府全体（月別）													
2019	1月	2月	3月	4月	5月	6月	7月	8月	9月	10月	11月	12月	合計
感染症	2090 4.6%	1543 4.4%	1650 4.5%	1706 4.6%	1639 4.3%	1527 4.1%	1644 4.1%	1824 4.2%	1406 3.6%	1292 3.4%	1360 3.6%	1792 4.3%	19473 4.2%
循環器	5108 11.4%	4342 12.4%	4504 12.2%	4224 11.4%	4016 10.6%	3715 10.0%	3784 9.4%	3931 9.0%	3731 9.7%	4090 10.8%	4438 11.8%	4683 11.3%	50566 10.8%
呼吸器	7495 16.7%	3583 10.3%	3039 8.2%	3180 8.6%	3352 8.9%	2924 7.9%	3280 8.1%	3240 7.4%	2986 7.7%	2902 7.7%	3039 8.1%	3966 9.6%	42986 9.2%
外傷外因	10449 23.2%	9029 25.8%	10138 27.4%	10406 28.0%	10210 27.0%	9819 26.5%	11207 27.7%	12714 29.0%	10659 27.7%	10669 28.2%	10704 28.4%	11440 27.7%	127444 27.2%
その他	19848 44.1%	16453 47.1%	17658 47.7%	17586 47.4%	18624 49.2%	19124 51.5%	20498 50.7%	22158 50.5%	19766 51.3%	18881 49.9%	18087 48.1%	19445 47.1%	228128 48.7%
2021	1月	2月	3月	4月	5月	6月	7月	8月	9月	10月	11月	12月	合計
感染症	2457 7.1%	1703 5.7%	1980 5.7%	3860 11.7%	3518 11.1%	1939 5.9%	2479 6.4%	4582 12.1%	3249 9.7%	1832 5.0%	1578 4.4%	1924 4.9%	31101 7.4%
循環器	4901 14.1%	4081 13.5%	4297 12.4%	3910 11.9%	3691 11.7%	3526 10.7%	3746 9.7%	3602 9.5%	3536 10.5%	4098 11.2%	4303 12.0%	4882 12.4%	48573 11.6%
呼吸器	2450 7.1%	2018 6.7%	2399 6.9%	2395 7.3%	2271 7.2%	2369 7.2%	2536 6.6%	2505 6.6%	2275 6.8%	2380 6.5%	2384 6.7%	2499 6.3%	28481 6.8%
外傷外因	9234 26.6%	8265 27.4%	9419 27.2%	8245 25.1%	7758 24.5%	8617 26.2%	10509 27.3%	9342 24.7%	8229 24.5%	10312 28.1%	10221 28.5%	11568 29.4%	111719 26.7%
その他	15693 45.2%	14055 46.7%	16575 47.8%	14488 44.0%	14387 45.5%	16460 50.0%	19183 49.9%	17737 47.0%	16319 48.6%	18074 49.3%	17362 48.4%	18498 47.0%	198831 47.5%

9) 転帰 (図表 47、48)

本府全域でみると、2021年の外来帰宅率は2019年と比較して低下していた(59.6% vs. 56.0%)。月別にみると、帰宅以外の割合は通年で2021年においては上昇傾向で、特にCOVID-19流行期では、2019年との差が拡大していた。初診時死亡数とその割合は2021年で上昇していた(816人増、0.4%上昇)。月別には、特に第四波で2019年より上昇していた。また、入院後21日以内に死亡した患者数および割合は、2021年は2019年と比較して増加・上昇していた(2,029人増、0.9%上昇)。月別には、やはり第三波から第五波で増加・上昇していた。この傾向は、医療圏別で大きな差は認められず、全地域で入院率や初診時死亡率、確定時死亡率とも上昇していた。

(図表 47) 転帰



(図表 48) 転帰

転帰別搬送数：府全体（二次医療圏別）

外来転帰	府全体		豊能		三島		北河内		中河内		南河内		堺		泉州		大阪市	
	2019	2021	2019	2021	2019	2021	2019	2021	2019	2021	2019	2021	2019	2021	2019	2021	2019	2021
外来のみ	279211	234257	26270	22583	20625	17814	31375	28150	31207	26159	10146	8662	26936	23780	26547	22258	106105	84851
	59.6%	56.0%	59.0%	55.6%	57.5%	54.2%	57.0%	54.8%	60.7%	57.1%	55.9%	54.9%	59.1%	55.1%	63.7%	60.4%	60.2%	55.7%
外来のみ 以外	189345	184406	18245	18063	15244	15031	23668	23173	20217	19664	8007	7102	18636	19371	15147	14612	70181	67390
	40.4%	44.0%	41.0%	44.4%	42.5%	45.8%	43.0%	45.2%	39.3%	42.9%	44.1%	45.1%	40.9%	44.9%	36.3%	39.6%	39.8%	44.3%
外来以外詳細	(外来のみ以外症例数に対する割合を下段に示した)																	
入院	177825	172108	17266	17065	14460	14158	22325	21633	18885	18379	7538	6486	17162	17794	13960	13279	66229	63314
	93.9%	93.3%	94.6%	94.5%	94.8%	94.2%	94.3%	93.3%	93.4%	93.4%	94.1%	91.3%	92.1%	91.8%	92.2%	90.9%	94.3%	93.9%
転院	6612	6574	617	572	409	404	677	799	686	500	257	365	929	1001	657	760	2380	2173
	3.5%	3.6%	3.4%	3.2%	2.7%	2.7%	2.9%	3.4%	3.4%	2.5%	3.2%	5.1%	5.0%	5.2%	4.3%	5.2%	3.4%	3.2%
死亡	4908	5724	362	426	375	469	666	741	646	785	212	251	545	576	530	573	1572	1903
	2.6%	3.1%	2.0%	2.4%	2.5%	3.1%	2.8%	3.2%	3.2%	4.0%	2.6%	3.5%	2.9%	3.0%	3.5%	3.9%	2.2%	2.8%
未受診	41	42	3	1	2	4	5	6	1	5	0	1	2	2	0	2	28	21
	0.0%	0.0%	0.0%	0.0%	0.0%	0.0%	0.0%	0.0%	0.0%	0.0%	0.0%	0.0%	0.0%	0.0%	0.0%	0.0%	0.0%	0.0%
最終転帰	(全搬送数に対する割合を下段に示した)																	
21日以内死亡	15620	17649	1419	1524	1102	1297	2182	2453	1927	2219	696	755	1548	1913	1394	1474	5352	6014
	3.3%	4.2%	3.2%	3.7%	3.1%	3.9%	4.0%	4.8%	3.7%	4.8%	3.8%	4.8%	3.4%	4.4%	3.3%	4.0%	3.0%	4.0%

【小括 (CQ2-2)】

本府全域の搬送傷病者数は減少した。患者緊急度については、赤1の割合がやや増加した。また、入電から病着までの時間、現場滞在時間は、いずれも本府全域で延長し、圏域外搬送率も本府全域で上昇していた。転帰については、2021年において外来帰宅率が低下し、初診時死亡数（率）、入院21日以内に死亡した数（率）ともに増加・上昇していた。

【小括 (Category (1))】

Category (1) では、新型コロナウイルス感染症の蔓延に伴う救急医療体制全般への影響について、2021年の救急搬送データを2019年のデータと比較することで検討した。

救急搬送された傷病者数は、2021年において2019年と比較して年間で約1割減少した。事故種別の搬送件数については、交通事故、労働災害、運動競技、一般負傷、加害で減少していた。理由として、緊急事態宣言等による外出自粛の影響から、減少したことが考えられる。

次に、救急活動時間への影響について、2021年において本府全域でみると入電から病着までの時間が平均で178秒、現場滞在時間が平均161秒延伸していた。このことにより救急活動における主な延伸部分は、現場滞在時間であった。本府全域で不応需率が増加した結果を踏まえると、やはり搬送先選定に難渋した結果であると思われる。2019年に比して2020年に関しても延伸していたが、2021年はより顕著であった。

圏域外搬送については、2021年では2019年と比較して、年間でその割合は約2ポイント増加していた。感染拡大期においては、多くの救急告示医療機関がCOVID-19と非COVID-19患者の診療を同時並行で行っており、圏域外搬送率が増えた結果からみても、救急医療体制が新型コロナウイルス蔓延の影響を受けたことは間違いない。次に、赤1で規定される重症患者の圏域外搬送についても、2021年では2019年と比較して、年間でその割合は約4ポイント増加していた。なお、2020年では約1ポイントの増加であったことから、指標は悪化している。ここ数年の本府における赤1患者の救急搬送件数を考慮し、その年間の搬送件数を30,000件として算出すると、1圏域において1か月あたり約12人程度の重症患者が、2019年に比べて多く圏域外に搬送された結果となる。ただし、この中には大阪府入院フォローアップセンターによるCOVID-19患者の圏域外への入院調整も含まれる。

最後に転帰に関して、2021年全体での外来帰宅率は低下し、入院継続率および死亡率は高くなっている。2020年でも同様の傾向であったが、2021年では統計学的有意差を認めている。転帰という観点から新型コロナウイルス感染症の蔓延により救急傷病者が受けた影響を評価する上で、個別の患者群での解析が必要不可欠であり、その詳細をPart2で報告する。

以上、新型コロナウイルス感染症の蔓延により救急搬送傷病者数は減少したものの、COVID-19と非COVID-19患者の並行した対応が求められ、個々の救急告示医療機関の応需体制に影響が生じていた。