

令和2年（2020年）版

大阪府監察医務

死因調査統計年報



大阪府監察医事務所

は じ め に

大阪における監察医業務は、昭和 21 年 4 月 30 日、大阪大学医学部内に大阪府死因調査事務所を開設してスタートしました。

昭和 56 年 4 月に大阪府監察医事務所と改称し、平成 2 年 7 月には、大阪大学医学部の移転を契機に大阪市中央区馬場町の現在地に移転しました。

当事務所は、大阪市内で発生した異状死体（死因不明の病死や不慮の事故死及び自殺など、またはその疑いのある死体）を監察医が検案し、なお、死因を明らかにしえない場合には、解剖を行うとともに必要な検査を実施して正確な死因を究明することに努めております。また、これらの結果を臨床医学や社会医学に還元し、各種社会問題の解決に重要な資料として提供しております。

当事務所開設以来、令和 2 年 12 月 31 日までの検案総数は 202,474 体、そのうち解剖総数は 67,622 体（解剖率 33.4%）となっております。

令和 2 年の年間検案数は 4,976 体、そのうち解剖数は 449 体です。

令和 2 年 10 月 1 日現在の大阪市の人口は 2,752,412 人であり、令和 2 年の大阪市の死亡者数は 29,598 人ですので、大阪市内の死亡者の約 16.8%が当事務所の監察医の検案を受けたこととなります。

平成 31 年 4 月の CT 搭載車導入以降、CT 撮影画像による検査が可能となり、これまで以上に精度の高い死因の究明が可能となりました。令和 2 年の撮影件数は 1,378 件です。

当事務所では、今後とも公衆衛生の向上と社会福祉の増進等に寄与するための検案・解剖業務に取り組んで参ります。監察医業務に対して、なお一層のご理解・ご協力をお願い申し上げます。

令和 5 年 5 月

大阪府監察医事務所長

目 次

1	事務所の歩み	1
2	組織及び現員表	2
3	目的	3
4	業務の流れ	4
5	統計表	5
(1)	第1表 大阪府監察医事務所開設以来の年次別, 検案・解剖件数	6
(2)	第2表 月別(最近5年間), 検案・解剖件数	8
(3)	第3表 死因の種類・性別, 検案・解剖件数	9
(4)	第4表 検案件数: 死因・月・性別(その1: 病死)	10
(5)	同 上 (その2: 不慮の外因死)	12
(6)	同 上 (その3: その他及び不詳の外因死と不詳の死)	14
(7)	第5表 検案件数: 死因・年齢・性別(その1: 病死)	16
(8)	同 上 (その2: 不慮の外因死)	18
(9)	同 上 (その3: その他及び不詳の外因死と不詳の死)	20
(10)	第6表 解剖件数: 死因・年齢・性別(その1: 病死)	22
(11)	同 上 (その2: 不慮の外因死)	24
(12)	同 上 (その3: その他及び不詳の外因死と不詳の死)	26
(13)	第7表 CT件数: 死因・年齢・性別(その1: 病死)	28
(14)	同 上 (その2: 不慮の外因死)	30
(15)	同 上 (その3: その他及び不詳の外因死と不詳の死)	32
(16)	第8表 乳幼児(0~4歳)の死因・性別, 検案件数	34
(17)	第9表 死亡地区・年次別(最近5年間), 検案件数	35
(18)	第10表 年次別検案数、検案率	36
6	死因に関するグラフ	37
7	調査研究発表(2020)	39
8	学術活動	40
9	研修(解剖見学等)実績	44
10	大阪府監察医事務所規程	45

事 務 所 の 歩 み

- 昭和21年 4月 9日 厚生省（現：厚生労働省）より通牒（公衆衛生ノ必要ニ依ル死体ノ検案及解剖ニ関スル件）が出される。
- 21年 4月26日 大阪府変死者等死因調査規程が公布される。
- 21年 4月30日 死因調査事務開始（大阪大学医学部内）
- 21年12月11日 連合軍総司令部と厚生省で「監察医局の設置」に関する覚書が締結される。
- 22年 1月17日 勅令により厚生省令「死因不明死体の死因調査に関する件」が公布され、正式に法令に基づく監察医務が開始される。
- 24年12月10日 死体解剖保存法が施行され、現行監察医務の基盤となる。
- 29年 3月22日 大阪府死因調査事務所規程が制定される。
- 45年 4月 8日 天六地下鉄工事ガス爆発事故による死亡者78名を2日間にわたり検案。
- 47年 5月13日 千日前デパート火災による死亡者118名を検案。
- 56年 4月 1日 名称が「大阪府死因調査事務所」から「大阪府監察医事務所」に変更される。
- 平成 2年 7月 1日 大阪大学医学部の吹田キャンパス移転に伴い、当事務所は大阪府中央区馬場町1番6号に移転。
- 12年 4月 1日 大阪府衛生行政事務手数料条例の一部改正と同施行規則が施行され、死体検案書が有料となる。
- 17年 9月 1日 医療行為に関連した死因の調査分析モデル事業が当事務所において期間限定で実施される。
- 31年 4月 1日 CT車を設置。CTによる撮影が可能となった。

歴 代 所 長

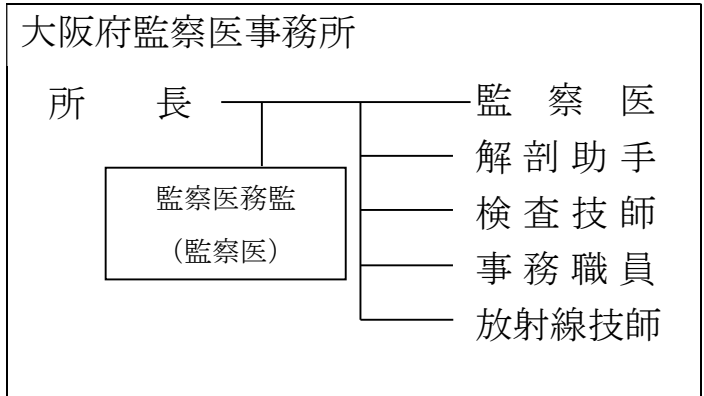
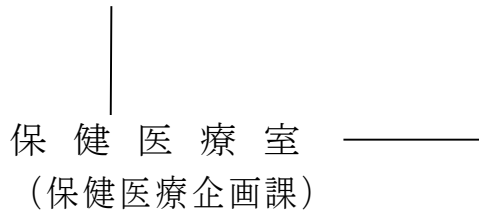
大村 得三	昭和21年 4月29日	～	昭和34年 3月31日
松倉 豊治	昭和34年 6月 1日	～	昭和48年 3月31日
吉村 昌雄	昭和48年 4月 1日	～	昭和50年 6月30日
四方 一郎	昭和50年 7月 1日	～	平成 3年 2月12日
助川 義寛	平成 3年 4月 1日	～	平成 7年 3月31日
吉村 昌雄	平成 7年 4月 1日	～	平成10年 3月31日
玉置 嘉廣	平成12年 4月 1日	～	平成13年12月31日
木村 博司	平成15年 4月 1日	～	平成18年 3月31日
的場 梁次	平成18年 4月 1日	～	平成25年11月30日
菱田 繁	平成25年12月 1日	～	平成26年 3月15日
松本 博志	平成26年 4月 1日	～	平成30年 3月31日
福島 俊也	平成30年 4月 1日	～	令和 3年 3月31日
森脇 俊	令和 3年 4月 1日	～	

組 織 及 び 現 員 表

(令和2年4月1日現在)

1 組 織

大阪府健康医療部



2 現 員

職種別	常 勤	非常勤
所 長	(兼務) 1	—
監察医務監 (監察医)	—	1
監 察 医	—	2 8 *1
解 剖 助 手	1	1 8 *1
臨 床 検 査 技 師	5	—
事 務 職 員	3	—
診 療 放 射 線 技 師	—	2

*1…活動実績のある人数

3 建 物

- (1) 所 在 地 大阪府中央区馬場町1番6号
- (2) 敷地及び建物 敷地面積 605.05平方メートル
建物面積 678.89平方メートル
鉄筋コンクリート2階建て

目 的

死体解剖保存法（昭和 24 年法律第 204 号）第 8 条の規定により、大阪市の区域内における感染症、中毒又は災害により死亡した疑いのある死体その他死因の明らかでない死体について、その死因を明らかにするために業務を行うことを目的として設置されている。

検案の対象及び監察医業務活動の効果

監察医業務は、死体解剖保存法第 8 条第 1 項の規定に基づき、その活動範囲は政令（昭和 24 年 3 8 5 号・改正昭和 60 年 2 2 5 号）の定めるところにより、大阪府域を対象としている。

その活動（検案、解剖）の対象となるものは以下のとおり。

- 1 感染症による死亡の疑いのあるもの
- 2 各種の中毒による死亡死又はその疑いのあるもの（自殺、他殺、職業的・災害的又は偶発的中毒等）
- 3 災害死に属するもの（労働災害死、その他偶発的災害死等）
- 4 死因が不明なもの（独居死亡者、路上死亡者、行旅死亡者、その他適切な診療を受けられない状況下で死亡した者、水中発見死体等）

上記のような監察医業務を行うことによって、

- (1) 異状死体の死因究明
 - (2) 感染症の早期発見とその拡大防止
 - (3) 各種毒物の販売授受に関する規制
 - (4) 労働災害補償あるいは生命保険等支払いの根拠の明確化
 - (5) 心臓疾患、脳出血、肝臓障害等のいわゆる生活習慣病による内因的急死の実態解明とその対策に関する寄与
 - (6) 集団災害死の発生に対する対策
 - (7) 高齢者死亡の実態についての解明
- 等、諸方面にわたり貢献している。

監察医事務の流れ

異状死又はその疑いのあるご遺体

- ・ 医師が、所轄警察署に異状死の届出（医師法 § 21）
- ・ 所轄警察署において検視（刑事訴訟法 § 292）

事件性有りの場合（司法解剖等）

- ➔ 大学医学部（法医学教室）へ囑託・要請
- 事件性疑いの場合（死因身元調査法）
- ➔ 大学医学部等へ委託・要請

事件性無しの場合（行政）

- ➔ 大阪府監察医事務所（監察医）への検案要請

監察医出動 （ 検 案 ）

- ・ 監察医はご遺体が安置されている所轄警察署へ移動
- ・ 警察署で検視官（司法警察員）から状況説明を受ける
- ・ ご遺体の検案を行う

死因不詳

死因判明

死 因 確 定



ご遺体搬入（所轄警察署 ➔ 監察医事務所）

C T 検 査

死因不詳

死因判明

死 因 確 定

行 政 解 剖

ご遺体
引渡

死因不詳

死因判明

死 因 確 定

死因欄は「不詳（検索中）」で作成

検 査

病理組織学的・化学的検査など実施

検査結果判明

死 因 確 定

「不詳（検索中）」の死因確定

死体検案書作成

ご遺族

- ① 死亡届の添付書類（戸籍法 § 86 II） ➔ 火葬許可・戸籍抹消
 - ② 各種生命保険金・共済金等の請求
 - ③ 労災保険障害給付の請求
- ※ ②・③は、検案日翌日以降、交付願に基づき交付

統 計 表

- 1 本年報は、死体解剖保存法第8条に基づき、大阪府監察医が検案又は解剖して作成した死体検案書並びに検案記録等により、ICD-10(第10回修正国際疾病傷害死因分類)の死因分類ルールに従って分類集計したものである。
- 2 本年報に掲載する統計資料の数値は、令和2年1月1日から令和2年12月31日までの間に取り扱った件数によるものである。
- 3 検案対象は、監察医を置くべき地域を定める政令の定めるところに従い、大阪市域で発生した、いわゆる異状死体である。
- 4 検案した遺体のうち身元不詳者の年齢区分については、推定年齢をもって分類している。このため、身元判明後に年齢区分の修正を行うことがある。

第1表 大阪府監察医事務所開設以来の年次別、検案・解剖件数

年次	大阪市人口	人口10万人に 付き異常死 発生率	検 案 件 数			解 剖 件 数			解剖率	C T 件 数		
			男	女	計	男	女	計		男	女	計
昭和21	1,292,450	112.0	-	-	1,448	-	-	814	56.2	-	-	-
22	1,559,310	85.6	-	-	1,335	-	-	648	48.5	-	-	-
23	1,690,072	59.4	-	-	1,004	-	-	451	44.9	-	-	-
24	1,823,000	67.7	-	-	1,234	-	-	539	43.7	-	-	-
25	1,956,136	79.6	-	-	1,557	-	-	778	50.0	-	-	-
26	2,075,000	73.2	-	-	1,518	-	-	843	55.5	-	-	-
27	2,195,541	78.2	-	-	1,717	-	-	893	52.0	-	-	-
28	2,341,009	80.4	-	-	1,882	-	-	1,035	55.0	-	-	-
29	2,420,500	85.1	-	-	2,060	-	-	986	47.9	-	-	-
30	2,547,310	76.9	-	-	1,958	-	-	845	43.2	-	-	-
31	2,628,893	77.1	-	-	2,066	-	-	932	43.4	-	-	-
32	2,735,833	87.1	1,691	692	2,383	568	227	795	33.4	-	-	-
33	2,833,556	85.0	1,649	760	2,409	555	236	791	32.8	-	-	-
34	2,920,357	74.6	1,533	646	2,179	548	217	765	35.1	-	-	-
35	3,011,563	62.7	1,314	574	1,888	536	189	725	38.4	-	-	-
36	3,063,918	59.9	1,301	534	1,835	490	165	655	35.7	-	-	-
37	3,111,599	56.9	1,249	521	1,770	495	141	636	35.9	-	-	-
38	3,145,586	53.3	1,192	483	1,675	487	149	636	38.0	-	-	-
39	3,153,000	53.5	1,189	499	1,688	415	137	552	32.7	-	-	-
40	3,156,222	53.1	1,172	504	1,676	451	125	576	34.4	-	-	-
41	3,132,881	54.6	1,186	525	1,711	437	132	569	33.3	-	-	-
42	3,107,332	52.5	1,131	499	1,630	442	111	553	33.9	-	-	-
43	3,079,763	51.1	1,117	456	1,573	431	123	554	35.2	-	-	-
44	3,023,721	56.5	1,187	520	1,707	346	108	454	26.6	-	-	-
45	2,980,487	63.5	1,331	561	1,892	369	100	469	24.8	-	-	-
46	2,942,404	58.1	1,154	556	1,710	401	109	510	29.8	-	-	-
47	2,894,102	67.6	1,323	634	1,957	493	136	629	32.1	-	-	-
48	2,849,102	69.0	1,346	619	1,965	543	141	684	34.8	-	-	-
49	2,810,322	68.1	1,316	597	1,913	590	132	722	37.7	-	-	-
50	2,778,987	72.6	1,421	596	2,017	694	170	864	42.8	-	-	-
51	2,748,781	68.2	1,302	572	1,874	605	185	790	42.2	-	-	-
52	2,720,651	70.8	1,333	593	1,926	652	185	837	43.5	-	-	-
53	2,694,091	73.9	1,369	622	1,991	687	217	904	45.4	-	-	-
54	2,671,163	71.4	1,340	566	1,906	671	229	900	47.2	-	-	-
55	2,648,180	72.6	1,299	624	1,923	638	246	884	46.0	-	-	-
56	2,635,211	71.2	1,318	559	1,877	660	203	863	46.0	-	-	-
57	2,623,124	70.2	1,318	524	1,842	583	198	781	42.4	-	-	-
58	2,624,911	76.8	1,451	564	2,015	676	204	880	43.7	-	-	-
59	2,631,317	80.6	1,505	615	2,120	744	222	966	45.6	-	-	-
60	2,636,249	72.3	1,346	557	1,903	681	254	935	49.1	-	-	-
61	2,643,780	80.6	1,488	644	2,132	723	274	997	46.8	-	-	-
62	2,649,758	81.3	1,494	660	2,154	731	276	1,007	46.8	-	-	-
63	2,646,399	86.1	1,608	671	2,279	843	300	1,143	50.2	-	-	-

平成元年	2,637,434	84.6	1,563	669	2,232	781	301	1,082	48.5	-	-	-
2	2,623,801	92.3	1,686	735	2,421	812	308	1,120	46.3	-	-	-
3	2,613,199	96.5	1,735	786	2,521	723	286	1,009	40.0	-	-	-
4	2,603,272	103.6	1,859	838	2,697	724	288	1,012	37.5	-	-	-
5	2,588,989	110.3	1,958	898	2,856	710	242	952	33.3	-	-	-
6	2,575,042	115.1	2,049	916	2,965	721	278	999	33.7	-	-	-
7	2,602,352	119.9	2,108	1,011	3,119	750	279	1,029	33.0	-	-	-
8	2,599,642	116.3	2,015	1,008	3,023	798	325	1,123	37.1	-	-	-
9	2,595,674	120.2	2,109	1,011	3,120	794	283	1,077	34.5	-	-	-
10	2,595,034	137.1	2,463	1,095	3,558	737	265	1,002	28.2	-	-	-
11	2,593,501	142.2	2,593	1,096	3,689	808	245	1,053	28.5	-	-	-
12	2,598,589	131.3	2,382	1,029	3,411	721	257	978	28.7	-	-	-
13	2,609,289	138.8	2,500	1,122	3,622	777	292	1,069	29.5	-	-	-
14	2,619,335	145.6	2,607	1,208	3,815	795	305	1,100	28.8	-	-	-
15	2,626,635	149.6	2,760	1,170	3,930	815	261	1,076	27.4	-	-	-
16	2,633,685	142.8	2,573	1,189	3,762	711	310	1,021	27.1	-	-	-
17	2,628,776	152.2	2,699	1,301	4,000	847	329	1,176	29.4	-	-	-
18	2,635,420	152.2	2,672	1,339	4,011	806	333	1,139	28.4	-	-	-
19	2,643,805	163.9	2,939	1,394	4,333	830	339	1,169	27.0	-	-	-
20	2,652,099	168.5	2,981	1,489	4,470	804	374	1,178	26.4	-	-	-
21	2,661,700	161.2	2,869	1,421	4,290	824	363	1,187	27.7	-	-	-
22	2,666,371	173.5	3,058	1,569	4,627	875	382	1,257	27.2	-	-	-
23	2,670,579	180.7	3,223	1,602	4,825	891	396	1,287	26.7	-	-	-
24	2,677,375	179.1	3,147	1,647	4,794	785	359	1,144	23.9	-	-	-
25	2,683,487	179.8	3,240	1,585	4,825	809	364	1,173	24.3	-	-	-
26	2,686,246	167.4	2,967	1,530	4,497	787	395	1,182	26.3	-	-	-
27	2,691,185	165.0	2,981	1,459	4,440	781	353	1,134	25.5	-	-	-
28	2,702,033	166.4	3,003	1,493	4,496	750	324	1,074	23.9	-	-	-
29	2,713,157	167.7	2,970	1,581	4,551	636	344	980	21.5	-	-	-
30	2,725,006	175.1	3,100	1,672	4,772	623	295	918	19.2	-	-	-
令和元年	2,740,202	165.2	3,041	1,486	4,527	492	211	703	15.5	392	200	592
2	2,614,348	190.3	3,346	1,630	4,976	316	133	449	9.0	914 (691)	464 (358)	1378 (1049)
計	-	-	-	-	202,474	-	-	66,642	32.9	-	-	1,970

※()カッコ内の数字はCTのみ実施件数で、CTで死因判断した件数を示します。

第2表 月別(最近5年間), 検案・解剖・CT件数

年次 月	検 案 件 数					解 剖 件 数					C T 件 数				
	平成28年	平成29年	平成30年	令和元年	令和2年	平成28年	平成29年	平成30年	令和元年	令和2年	平成28年	平成29年	平成30年	令和元年	令和2年
1月	502	517	583	553	470	118	104	118	101	49	-	-	-	-	86 (69)
2月	422	452	505	404	399	108	89	108	73	52	-	-	-	-	75 (58)
3月	428	421	433	437	419	101	81	83	72	60	-	-	-	-	107 (78)
4月	366	370	369	353	398	97	87	77	72	26	-	-	-	77	116 (94)
5月	354	356	373	324	385	102	84	70	49	25	-	-	-	60	100 (76)
6月	278	302	286	299	334	62	68	65	40	27	-	-	-	37	111 (87)
7月	341	345	441	343	339	77	68	72	44	26	-	-	-	57	101 (78)
8月	364	371	398	396	599	78	67	73	50	48	-	-	-	52	152 (110)
9月	303	297	315	300	370	69	57	50	59	36	-	-	-	66	104 (71)
10月	329	296	334	346	373	73	79	62	44	38	-	-	-	74	113 (76)
11月	385	373	326	345	372	88	91	59	56	29	-	-	-	83	132 (103)
12月	424	451	409	427	518	101	105	81	43	33	-	-	-	86	181 (149)
計	4,496	4,551	4,772	4,527	4,976	1,074	980	918	703	449	0	0	0	592	1378 (1049)
男	3,003	2,970	3,100	3,041	3,346	750	636	623	492	316	-	-	-	392	914 (691)
女	1,493	1,581	1,672	1,486	1,630	324	344	295	211	133	-	-	-	200	464 (358)
月平均	375	379	398	377	415	90	82	77	59	37	0	0	0	66	115 (87)
指数	100.0	101.1	106.0	100.6	110.6	100.0	90.7	85.0	65.1	41.6	-	-	-	-	-
解剖率	-	-	-	-	-	23.9	21.5	19.2	15.5	9.0	-	-	-	-	-

※()カッコ内の数字はCTのみ実施件数で、CTで死因判断した件数を示します。

第3表 死因の種類・性別, 検案・解剖・CT件数

死因の種類	検案・解剖		検 案 件 数			解 剖 件 数			C T 件 数		
	性		男	女	計	男	女	計	男	女	計
			3,346	1,630	4,976	316	133	449	914 (691)	464 (358)	78 (1049)
1 病 死			2,411	1,175	3,586	275	104	379	807 (614)	380 (297)	187 (911)
不慮の外因死(2-8)			179	142	321	29	23	52	70 (47)	66 (48)	136 (95)
2 交通事故			1	-	1	-	-	-	0 (0)	0 (0)	0 (0)
3 転倒・転落			39	17	56	7	5	12	13 (8)	8 (4)	21 (12)
4 溺 水			40	35	75	4	4	8	21 (18)	15 (14)	36 (32)
5 煙・火災及び火焰による傷害			-	1	1	-	-	-	0 (0)	0 (0)	0 (0)
6 窒 息			30	36	66	3	4	7	7 (5)	13 (9)	20 (14)
7 中 毒			10	5	15	3	1	4	5 (3)	1 (0)	6 (3)
8 その他			59	48	107	12	9	21	24 (13)	29 (21)	53 (34)
その他及び不詳の外因死(9-11)			388	221	609	9	3	12	17 (13)	9 (7)	26 (20)
9 自 殺			362	210	572	2	1	3	10 (8)	7 (6)	17 (14)
10 他 殺			-	-	-	-	-	-	0 (0)	0 (0)	0 (0)
11 その他及び不詳の外因			26	11	37	7	2	9	7 (5)	2 (1)	9 (6)
12 不詳の死			368	92	460	3	3	6	20 (17)	9 (6)	29 (23)
行政→司法解剖に移行*					0			0			0

※()カッコ内の数字はCTのみ実施件数で、CTで死因判断した件数を示します。

第4表 検案件数:死因・月・性別(その1:病死)

死 因	月 性	検 案 総 数			1		2		3	
		総 数	男	女	男	女	男	女	男	女
平成28年		4,496	3,003	1,493	329	173	255	167	291	137
平成29年		4,551	2,970	1,581	335	182	285	167	272	149
平成30年		4,772	3,100	1,672	363	220	317	188	286	147
令和元年		4,527	3,041	1,486	351	202	277	127	294	143
令和2年の検案件数		4,976	3,346	1,630	313	157	253	146	281	138
病 死(1)		3,586	2,411	1,175	248	120	196	111	226	109
1) 感染症及び寄生虫症		41	27	14	3	-	1	-	2	2
結 核		2	2	-	-	-	-	-	1	-
その他		39	25	14	3	-	1	-	1	2
2) 新生物		228	155	73	14	11	6	5	15	7
3) 血液・造血器・免疫疾患		3	1	2	-	1	-	-	-	-
4) 内分泌・栄養・代謝疾患		84	69	15	5	-	5	1	5	1
糖尿病		37	33	4	3	-	1	1	3	1
その他		47	36	11	2	-	4	-	2	-
5) 精神及び行動の障害		19	13	6	1	-	2	-	-	-
6) 神経系の疾患		28	14	14	-	2	2	1	2	3
7) 眼疾患		-	-	-	-	-	-	-	-	-
8) 耳疾患		-	-	-	-	-	-	-	-	-
9) 循環器系疾患		2,417	1,561	856	176	91	135	89	149	69
高血圧性心疾患		303	184	119	20	14	22	17	17	8
虚血性心疾患		1,000	689	311	81	37	62	31	53	23
肺性心疾患		10	8	2	1	-	2	-	-	-
心筋症		76	50	26	7	6	10	5	4	4
その他の心疾患		458	284	174	34	20	19	17	30	13
脳血管疾患		297	183	114	20	8	10	8	18	9
動・静脈系疾患		178	100	78	9	3	3	8	15	8
その他		95	63	32	4	3	7	3	12	4
10) 呼吸器系疾患		301	227	74	21	9	24	10	23	10
肺 炎		158	113	45	13	7	11	7	10	6
その他		143	114	29	8	2	13	3	13	4
11) 消化器系疾患		282	236	46	16	2	18	2	21	5
アルコール性肝疾患		112	97	15	6	1	8	1	9	2
その他の肝疾患		71	63	8	8	-	7	-	3	1
その他		99	76	23	2	1	3	1	9	2
12) 皮膚・皮下組織の疾患		1	1	-	-	-	-	-	-	-
13) 筋骨格系・結合組織の疾患		5	3	2	-	-	-	-	1	1
14) 尿路性器系疾患		64	45	19	7	1	-	1	5	3
15) 妊娠・分娩・産褥		-	-	-	-	-	-	-	-	-
16) 周産期の疾患		-	-	-	-	-	-	-	-	-
17) 先天奇形・変形・染色体異常		2	1	1	-	-	-	-	-	-
18) 症状、徴候及び異常臨床所見・異常		111	58	53	5	3	3	2	3	8
乳幼児突然死症候群		-	-	-	-	-	-	-	-	-
その他の突然死		1	-	1	-	-	-	-	-	1
その他		110	58	52	5	3	3	2	3	7

期間:令和2年1月1日 ~ 令和2年12月31日

4		5		6		7		8		9		10		11		12	
男	女	男	女	男	女	男	女	男	女	男	女	男	女	男	女	男	女
260	106	238	116	196	82	232	109	246	118	204	99	220	109	268	117	264	160
239	131	241	115	205	97	236	109	246	125	190	107	187	109	257	116	277	174
236	133	239	134	184	102	289	152	264	134	209	106	236	98	209	117	268	141
229	124	218	106	207	92	234	109	278	118	196	104	244	102	237	108	276	151
272	126	267	118	231	103	230	109	393	206	254	116	241	132	251	121	360	158
221	96	175	86	159	77	151	79	244	131	157	87	177	81	179	91	278	107
3	-	3	1	-	2	1	3	4	2	1	2	4	-	2	1	3	1
-	-	1	-	-	-	-	-	-	-	-	-	-	-	-	-	-	-
3	-	2	1	-	2	1	3	4	2	1	2	4	-	2	1	3	1
20	12	13	4	8	4	11	3	12	5	9	8	9	2	16	5	22	7
-	-	-	-	-	-	1	-	-	-	-	-	-	1	-	-	-	-
7	-	6	1	7	4	2	-	9	1	4	2	9	2	5	-	5	3
6	-	4	-	2	-	1	-	2	-	-	-	6	-	2	-	3	2
1	-	2	1	5	4	1	-	7	1	4	2	3	2	3	-	2	1
-	-	2	-	-	3	-	-	3	-	-	1	1	-	-	-	4	2
4	3	3	1	1	-	-	-	-	2	-	-	-	1	1	-	1	1
-	-	-	-	-	-	-	-	-	-	-	-	-	-	-	-	-	-
-	-	-	-	-	-	-	-	-	-	-	-	-	-	-	-	-	-
129	65	98	69	107	51	104	62	158	103	106	62	108	63	123	68	168	64
7	6	14	10	12	3	14	5	31	17	13	11	13	9	9	8	12	11
56	15	41	25	45	18	44	28	71	47	54	19	49	22	56	22	77	24
-	-	2	-	-	1	-	-	1	-	-	-	1	-	-	1	1	-
5	4	6	2	2	1	2	-	1	-	4	-	3	2	5	1	1	1
31	18	21	19	18	16	21	9	26	15	17	10	14	10	23	14	30	13
18	12	8	8	11	3	15	11	15	13	12	10	11	12	20	12	25	8
8	6	3	5	12	6	7	7	7	3	6	10	11	7	6	9	13	6
4	4	3	-	7	3	1	2	6	8	-	2	6	1	4	1	9	1
19	5	18	5	17	7	9	1	26	7	15	3	20	3	11	5	24	9
7	4	8	4	7	3	6	-	15	-	6	2	11	1	6	4	13	7
12	1	10	1	10	4	3	1	11	7	9	1	9	2	5	1	11	2
32	6	15	3	13	3	14	3	21	6	15	2	18	3	16	2	37	9
13	1	5	1	6	1	7	1	9	3	5	2	6	-	8	-	15	2
9	1	1	-	6	-	2	1	7	1	5	-	5	1	4	-	6	3
10	4	9	2	1	2	5	1	5	2	5	-	7	2	4	2	16	4
-	-	-	-	-	-	-	-	-	-	-	-	-	-	-	-	1	-
-	1	-	-	-	-	-	-	-	-	-	-	2	-	-	-	-	-
1	1	2	1	3	-	5	3	6	-	5	3	2	1	2	2	7	3
-	-	-	-	-	-	-	-	-	-	-	-	-	-	-	-	-	-
-	-	-	-	-	-	-	-	-	-	-	-	-	-	-	-	-	-
-	-	-	-	-	-	-	-	-	-	-	-	-	-	1	-	-	1
6	3	15	1	3	3	4	4	5	5	2	4	4	5	2	8	6	7
-	-	-	-	-	-	-	-	-	-	-	-	-	-	-	-	-	-
-	-	-	-	-	-	-	-	-	-	-	-	-	-	-	-	-	-
6	3	15	1	3	3	4	4	5	5	2	4	4	5	2	8	6	7

第4表 検案件数:死因・月・性別(その2:不慮の外因死)

死 因	月 性	検 案 総 数		1		2		3		
		総 数	男	女	男	女	男	女	男	女
不慮の外因死(2~8)		321	179	142	22	17	12	15	10	14
2 交通事故		1	1	-	-	-	-	-	-	-
3 転倒・転落		56	39	17	2	1	4	2	1	1
4 溺 水		75	40	35	11	8	2	7	2	3
5 煙・火災及び火焰による傷害		1	-	1	-	-	-	-	-	-
火 災		-	-	-	-	-	-	-	-	-
熱 傷		1	-	1	-	-	-	-	-	-
その他		-	-	-	-	-	-	-	-	-
6 窒 息		66	30	36	3	4	2	3	-	3
異物誤嚥		61	27	34	3	4	2	3	-	3
気道閉塞		-	-	-	-	-	-	-	-	-
酸素欠乏		-	-	-	-	-	-	-	-	-
その他		5	3	2	-	-	-	-	-	-
7 中 毒		15	10	5	-	-	2	-	2	1
催眠剤・向精神剤		7	4	3	-	-	2	-	-	-
アルコール		6	4	2	-	-	-	-	2	1
覚醒剤・麻薬		-	-	-	-	-	-	-	-	-
農 薬		-	-	-	-	-	-	-	-	-
一酸化炭素		1	1	-	-	-	-	-	-	-
シンナー		-	-	-	-	-	-	-	-	-
その他		1	1	-	-	-	-	-	-	-
8 その他		107	59	48	6	4	2	3	5	6
鈍器・鈍体		1	1	-	-	-	-	-	-	-
圧 迫		1	1	-	-	-	-	-	-	-
感 電		-	-	-	-	-	-	-	-	-
凍 死		10	5	5	1	2	2	1	1	1
熱 傷		1	1	-	1	-	-	-	-	-
鋭 器		-	-	-	-	-	-	-	-	-
熱 射		88	48	40	4	1	-	2	4	5
その他		6	3	3	-	1	-	-	-	-

期間:令和2年1月1日 ~ 令和2年12月31日

4		5		6		7		8		9		10		11		12	
男	女	男	女	男	女	男	女	男	女	男	女	男	女	男	女	男	女
11	12	15	7	11	2	10	6	37	26	12	1	9	13	10	10	20	19
-	-	-	-	-	-	-	-	-	-	1	-	-	-	-	-	-	-
1	-	5	-	5	1	2	2	7	3	1	-	4	3	4	3	3	1
4	4	3	3	2	-	2	-	2	-	1	1	2	1	2	2	7	6
-	-	-	-	-	-	-	-	-	-	-	-	-	1	-	-	-	-
-	-	-	-	-	-	-	-	-	-	-	-	-	-	-	-	-	-
-	-	-	-	-	-	-	-	-	-	-	-	-	1	-	-	-	-
-	-	-	-	-	-	-	-	-	-	-	-	-	-	-	-	-	-
3	2	2	3	2	1	3	2	3	1	2	-	3	5	2	4	5	8
2	2	2	3	2	1	3	2	3	-	2	-	2	4	1	4	5	8
-	-	-	-	-	-	-	-	-	-	-	-	-	-	-	-	-	-
-	-	-	-	-	-	-	-	-	-	-	-	-	-	-	-	-	-
1	-	-	-	-	-	-	-	-	1	-	-	1	1	1	-	-	-
1	1	-	-	1	-	1	1	1	2	1	-	-	-	-	-	1	-
-	1	-	-	1	-	1	-	-	2	-	-	-	-	-	-	-	-
-	-	-	-	-	-	-	1	1	-	1	-	-	-	-	-	-	-
-	-	-	-	-	-	-	-	-	-	-	-	-	-	-	-	-	-
-	-	-	-	-	-	-	-	-	-	-	-	-	-	-	-	-	-
-	-	-	-	-	-	-	-	-	-	-	-	-	-	-	-	1	-
-	-	-	-	-	-	-	-	-	-	-	-	-	-	-	-	-	-
1	-	-	-	-	-	-	-	-	-	-	-	-	-	-	-	-	-
2	5	5	1	1	-	2	1	24	20	6	-	-	3	2	1	4	4
-	-	1	-	-	-	-	-	-	-	-	-	-	-	-	-	-	-
-	-	-	-	-	-	-	-	1	-	-	-	-	-	-	-	-	-
-	-	-	-	-	-	-	-	-	-	-	-	-	-	-	-	-	-
-	-	-	-	-	-	-	-	-	-	-	-	-	1	-	-	1	-
-	-	-	-	-	-	-	-	-	-	-	-	-	-	-	-	-	-
-	-	-	-	-	-	-	-	-	-	-	-	-	-	-	-	-	-
2	4	4	1	-	-	1	1	23	20	5	-	-	2	2	-	3	4
-	1	-	-	1	-	1	-	-	-	1	-	-	-	-	1	-	-

第4表 検案件数:死因・月・性別(その3:その他及び不詳の外因死と不詳の死)

死 因	月 性	検 案 総 数		1		2		3		
		総 数	男	女	男	女	男	女	男	女
その他及び不詳の外因死(9~11)		609	388	221	27	18	31	17	30	13
9 自 殺		572	362	210	25	17	28	17	28	9
縊 頸		321	209	112	15	7	12	10	15	5
飛び降り		143	79	64	2	9	5	5	4	2
交通機関		10	9	1	2	-	-	-	1	-
入 水		25	17	8	1	-	-	-	3	-
鋭 器		14	12	2	1	-	4	-	2	-
銃 器		-	-	-	-	-	-	-	-	-
中 毒		48	30	18	4	1	6	2	1	2
催眠剤・向精神剤		20	8	12	1	-	2	2	-	1
覚醒剤・麻薬		-	-	-	-	-	-	-	-	-
農 薬		-	-	-	-	-	-	-	-	-
一酸化炭素		23	18	5	2	1	4	-	1	1
消毒剤		-	-	-	-	-	-	-	-	-
青酸化合物		-	-	-	-	-	-	-	-	-
その他		5	4	1	1	-	-	-	-	-
通 電		1	1	-	-	-	-	-	-	-
焼身・熱傷		1	-	1	-	-	-	-	-	-
自 絞		1	-	1	-	-	-	-	-	-
その他		8	5	3	-	-	1	-	2	-
10 他 殺		-	-	-	-	-	-	-	-	-
11 その他及び不詳の外因		37	26	11	2	1	3	-	2	4
溺 水		9	7	2	1	-	-	-	-	-
交通機関		-	-	-	-	-	-	-	-	-
中 毒		3	2	1	-	-	1	-	-	-
転 落		6	5	1	1	-	-	-	-	1
その他		19	12	7	-	1	2	-	2	3
不詳の死 (12)		460	368	92	16	2	14	3	15	2
高度腐敗		444	357	87	14	2	14	3	12	2
ミイラ化		-	-	-	-	-	-	-	-	-
その他		16	11	5	2	-	-	-	3	-
行政→司法解剖に移行*		-	-	-	-	-	-	-	-	-

期間:令和2年1月1日 ~ 令和2年12月31日

4		5		6		7		8		9		10		11		12	
男	女	男	女	男	女	男	女	男	女	男	女	男	女	男	女	男	女
21	10	39	17	27	14	41	16	38	27	35	20	27	29	33	15	39	25
21	10	38	14	26	14	41	16	32	25	32	20	26	28	30	15	35	25
13	5	24	8	13	7	24	9	18	16	22	10	16	14	19	8	18	13
4	3	12	4	9	4	7	6	7	7	5	5	7	6	7	6	10	7
1	-	1	-	1	-	-	-	-	1	1	-	-	-	1	-	1	-
1	-	1	-	2	2	5	-	1	1	2	-	-	2	-	1	1	2
-	-	-	-	1	-	-	-	2	-	-	1	1	1	-	-	1	-
-	-	-	-	-	-	-	-	-	-	-	-	-	-	-	-	-	-
2	2	-	2	-	1	5	-	3	-	2	3	1	3	2	-	4	2
-	2	-	1	-	1	2	-	1	-	1	2	-	1	-	-	1	2
-	-	-	-	-	-	-	-	-	-	-	-	-	-	-	-	-	-
-	-	-	-	-	-	-	-	-	-	-	-	-	-	-	-	-	-
2	-	-	-	-	-	3	-	1	-	1	1	1	2	1	-	2	-
-	-	-	-	-	-	-	-	-	-	-	-	-	-	-	-	-	-
-	-	-	-	-	-	-	-	-	-	-	-	-	-	-	-	-	-
-	-	-	1	-	-	-	-	1	-	-	-	-	-	1	-	1	-
-	-	-	-	-	-	-	-	-	-	-	-	1	-	-	-	-	-
-	-	-	-	-	-	-	-	-	-	-	-	-	-	-	-	-	1
-	-	-	-	-	-	-	1	-	-	-	-	-	-	-	-	-	-
-	-	-	-	-	-	-	-	1	-	-	1	-	2	1	-	-	-
-	-	-	-	-	-	-	-	-	-	-	-	-	-	-	-	-	-
-	-	1	3	1	-	-	-	6	2	3	-	1	1	3	-	4	-
-	-	1	1	1	-	-	-	1	-	-	-	1	1	2	-	-	-
-	-	-	-	-	-	-	-	-	-	-	-	-	-	-	-	-	-
-	-	-	1	-	-	-	-	-	-	1	-	-	-	-	-	-	-
-	-	-	-	-	-	-	-	-	-	2	-	-	-	-	-	2	-
-	-	-	1	-	-	-	-	5	2	-	-	-	-	1	-	2	-
19	8	38	8	34	10	28	8	74	22	50	8	28	9	29	5	23	7
19	7	38	7	33	10	28	7	73	22	50	8	27	9	29	5	20	5
-	-	-	-	-	-	-	-	-	-	-	-	-	-	-	-	-	-
-	1	-	1	1	-	-	1	1	-	-	-	1	-	-	-	3	2

第5表 検案件数:死因・年齢・性別(その1:病死)

死因	年齢 性	検 案 総 数		0-4		5-9		10-14		15-19		20-24		25-29		
		総数	男	女	男	女	男	女	男	女	男	女	男	女	男	女
平成28年		4,496	3,003	1,493	-	-	-	-	1	-	4	6	21	9	27	22
平成29年		4,551	2,970	1,581	-	-	1	-	7	2	8	6	33	13	17	13
平成30年		4,772	3,100	1,672	-	-	1	-	2	1	10	7	25	17	24	16
令和元年		4,527	3,041	1,486	-	-	-	-	2	1	10	4	29	21	26	15
令和 2年の検案件数		4,976	3,346	1,630	0	0	2	1	4	2	7	12	24	19	27	18
病 死(1)		3,558	2,411	1,147	-	-	-	1	-	-	1	2	2	-	4	1
1) 感染症及び寄生虫症		41	27	14	-	-	-	-	-	-	-	-	-	-	-	-
結核		2	2	-	-	-	-	-	-	-	-	-	-	-	-	-
その他		39	25	14	-	-	-	-	-	-	-	-	-	-	-	-
2) 新生物		228	155	73	-	-	-	-	-	-	-	-	-	-	-	-
3) 血液・造血器・免疫疾患		3	1	2	-	-	-	-	-	-	-	-	-	-	-	-
4) 内分泌・栄養・代謝疾患		84	69	15	-	-	-	-	-	-	-	-	-	-	1	-
糖尿病		37	33	4	-	-	-	-	-	-	-	-	-	-	1	-
その他		47	36	11	-	-	-	-	-	-	-	-	-	-	-	-
5) 精神及び行動の障害		19	13	6	-	-	-	-	-	-	-	-	-	-	-	-
6) 神経系の疾患		28	14	14	-	-	-	-	-	-	-	1	1	-	1	-
7) 眼疾患		-	-	-	-	-	-	-	-	-	-	-	-	-	-	-
8) 耳疾患		-	-	-	-	-	-	-	-	-	-	-	-	-	-	-
9) 循環器系疾患		2,389	1,561	828	-	-	-	-	-	1	-	1	-	1	-	-
高血圧性心疾患		275	184	91	-	-	-	-	-	-	-	-	-	-	-	-
虚血性心疾患		1,000	689	311	-	-	-	-	-	-	-	-	-	-	-	-
肺性心疾患		10	8	2	-	-	-	-	-	-	-	-	-	-	1	-
心筋症		76	50	26	-	-	-	-	-	-	-	1	-	-	-	-
その他の心疾患		458	284	174	-	-	-	-	-	1	-	-	-	-	-	-
脳血管疾患		297	183	114	-	-	-	-	-	-	-	-	-	-	-	-
動・静脈系疾患		178	100	78	-	-	-	-	-	-	-	-	-	-	-	-
その他		95	63	32	-	-	-	-	-	-	-	-	-	-	-	-
10) 呼吸器系疾患		301	227	74	-	-	-	1	-	-	-	-	-	-	1	-
肺炎		158	113	45	-	-	-	1	-	-	-	-	-	-	1	-
その他		143	114	29	-	-	-	-	-	-	-	-	-	-	-	-
11) 消化器系疾患		282	236	46	-	-	-	-	-	-	-	-	-	-	-	1
アルコール性肝疾患		112	97	15	-	-	-	-	-	-	-	-	-	-	-	-
その他の肝疾患		71	63	8	-	-	-	-	-	-	-	-	-	-	-	1
その他		99	76	23	-	-	-	-	-	-	-	-	-	-	-	-
12) 皮膚・皮下組織の疾患		1	1	-	-	-	-	-	-	-	-	-	-	-	-	-
13) 筋骨格系・結合組織の疾患		5	3	2	-	-	-	-	-	-	-	-	-	-	-	-
14) 尿路性器系疾患		64	45	19	-	-	-	-	-	-	-	-	-	-	-	-
15) 妊娠・分娩・産褥		-	-	-	-	-	-	-	-	-	-	-	-	-	-	-
16) 周産期の疾患		-	-	-	-	-	-	-	-	-	-	-	-	-	-	-
17) 先天奇形・変形・染色体異常		2	1	1	-	-	-	-	-	-	-	-	-	-	-	-
18) 症状、徴候及び異常臨床所見・異常乳幼児突然死症候群		111	58	53	-	-	-	-	-	-	1	-	-	-	-	-
乳幼児突然死症候群		-	-	-	-	-	-	-	-	-	-	-	-	-	-	-
その他の突然死		1	-	1	-	-	-	-	-	-	-	-	-	-	-	-
その他		110	58	52	-	-	-	-	-	-	1	-	-	-	-	-

30-34		35-39		40-44		45-49		50-54		55-59		60-64		65-69		70-74		75-79		80-84		85-89		90-	
男	女	男	女	男	女	男	女	男	女	男	女	男	女	男	女	男	女	男	女	男	女	男	女	男	女
51	28	53	12	88	32	126	40	184	45	196	37	288	64	509	127	437	152	386	195	335	294	209	264	88	166
35	16	58	17	69	37	102	38	154	42	200	54	248	63	503	130	401	175	425	221	369	308	237	275	103	171
37	15	56	20	84	38	118	45	158	59	208	52	265	64	440	133	475	178	437	239	402	296	238	289	120	203
33	16	46	18	71	32	130	47	179	50	231	67	245	55	405	95	519	141	467	216	314	296	220	239	114	173
50	17	52	20	75	39	147	43	211	54	213	55	260	55	426	92	542	152	481	227	406	291	293	306	126	227
15	3	27	5	40	15	86	19	149	26	151	42	187	31	290	67	418	114	362	169	338	233	234	250	107	169
-	-	-	-	1	-	2	-	1	-	2	2	4	1	3	-	6	-	-	1	3	2	4	4	1	4
-	-	-	-	-	-	-	-	-	-	1	-	-	-	-	-	-	-	-	1	-	1	-	-	-	-
-	-	-	-	1	-	2	-	1	-	1	2	4	1	3	-	6	-	-	1	2	2	4	4	1	4
-	-	-	1	1	1	2	1	6	2	7	5	9	5	18	8	44	7	27	10	18	13	11	12	12	8
-	-	-	-	-	-	-	-	-	-	-	-	-	-	-	-	-	-	1	2	-	-	-	-	-	-
2	-	2	-	1	1	5	-	7	1	9	1	5	1	7	1	10	2	10	3	6	1	1	4	3	-
1	-	1	-	1	-	4	-	2	1	4	-	3	1	4	-	3	1	6	1	2	-	1	-	-	-
1	-	1	-	-	1	1	-	5	-	5	1	2	-	3	1	7	1	4	2	4	1	-	4	3	-
-	-	1	1	-	-	1	1	2	-	2	-	3	-	4	-	-	1	-	2	-	-	-	-	-	1
1	1	-	1	-	-	3	-	1	-	1	-	-	-	2	3	-	2	2	2	2	2	-	1	-	1
-	-	-	-	-	-	-	-	-	-	-	-	-	-	-	-	-	-	-	-	-	-	-	-	-	-
-	-	-	-	-	-	-	-	-	-	-	-	-	-	-	-	-	-	-	-	-	-	-	-	-	-
8	1	18	1	23	8	51	16	94	17	85	28	120	16	192	45	259	90	243	131	234	181	164	191	67	103
-	-	-	-	3	1	5	2	10	-	10	1	9	1	22	1	28	8	31	22	34	27	19	28	13	-
2	-	7	1	8	2	22	3	29	3	33	9	53	7	88	21	117	34	111	51	102	67	89	68	28	45
-	-	-	-	-	-	1	1	2	-	1	-	-	-	1	-	-	-	-	-	1	1	-	-	1	-
1	-	2	-	-	1	4	2	6	1	2	2	3	-	6	-	10	2	8	3	6	6	1	6	-	3
4	-	5	-	3	4	8	4	25	5	12	6	17	3	36	7	45	19	37	17	49	40	24	40	18	29
-	1	3	-	9	-	7	4	10	6	18	8	17	3	22	7	27	15	30	16	24	19	12	27	4	8
-	-	-	-	-	-	2	-	11	1	8	2	13	1	9	6	19	10	13	18	12	14	11	14	2	12
1	-	1	-	-	-	2	-	1	1	1	-	8	1	8	3	13	2	13	4	6	7	8	8	1	6
1	1	2	-	3	1	3	1	5	-	9	1	12	1	24	8	42	3	47	9	39	17	30	16	9	15
1	1	1	-	1	1	3	-	2	-	3	1	10	1	10	5	21	2	19	7	21	9	17	7	3	10
-	-	1	-	2	-	-	1	3	-	6	-	2	-	14	3	21	1	28	2	18	8	13	9	6	5
3	-	4	1	9	1	14	-	29	4	27	5	32	7	25	2	42	4	21	3	16	9	10	5	4	4
2	-	3	1	6	1	8	-	17	4	13	3	15	4	11	1	10	1	6	-	4	-	2	-	-	-
1	-	-	-	3	-	4	-	8	-	9	1	10	-	5	-	12	1	2	1	4	2	5	1	-	1
-	-	1	-	-	-	2	-	4	-	5	1	7	3	9	1	20	2	13	2	8	7	3	4	4	3
-	-	-	-	-	-	1	-	-	-	-	-	-	-	-	-	-	-	-	-	-	-	-	-	-	-
-	-	-	-	-	-	-	-	-	-	1	-	-	-	-	-	-	-	1	2	-	-	-	-	-	1
-	-	-	-	-	2	2	-	2	-	5	-	1	-	5	-	7	1	5	3	11	3	5	6	2	4
-	-	-	-	-	-	-	-	-	-	-	-	-	-	-	-	-	-	-	-	-	-	-	-	-	-
-	-	-	-	-	-	-	-	-	-	-	-	-	-	-	-	-	-	-	-	-	-	-	-	-	-
-	-	-	-	-	-	-	-	-	-	-	-	1	-	-	-	-	-	-	1	-	-	-	-	-	-
-	-	-	-	2	1	2	-	2	2	3	-	-	-	10	-	8	3	4	2	9	5	9	11	9	28
-	-	-	-	-	-	-	-	-	-	-	-	-	-	-	-	-	-	-	-	-	-	-	-	-	-
-	-	-	-	-	-	-	-	-	-	-	-	-	-	-	-	-	-	1	-	-	-	-	-	-	-
-	-	-	-	2	1	2	-	2	2	3	-	-	-	10	-	8	2	4	2	9	5	9	11	9	28

第5表 検案件数:死因・年齢・性別(その2:不慮の外因死)

死 因	年 齢 性	検 案 総 数		0-4		5-9		10-14		15-19		20-24		25-29		
		総 数	男	女	男	女	男	女	男	女	男	女	男	女	男	女
不慮の外因死(2~8)		321	179	142	-	-	2	-	1	1	-	2	-	1	-	1
2 交通事故		1	1	-	-	-	-	1	-	-	-	-	-	-	-	-
3 転倒・転落		56	39	17	-	-	2	-	-	-	-	1	-	-	-	-
4 溺 水		75	40	35	-	-	-	-	-	-	-	1	-	-	-	-
5 煙・火災及び火焰による傷害		1	-	1	-	-	-	-	-	-	-	-	-	-	-	-
火 災		-	-	-	-	-	-	-	-	-	-	-	-	-	-	-
熱 傷		1	-	1	-	-	-	-	-	-	-	-	-	-	-	-
その他		-	-	-	-	-	-	-	-	-	-	-	-	-	-	-
6 窒 息		66	30	36	-	-	-	-	-	1	-	-	-	-	-	-
異物誤嚥		61	27	34	-	-	-	-	-	1	-	-	-	-	-	-
気道閉塞		-	-	-	-	-	-	-	-	-	-	-	-	-	-	-
酸素欠乏		-	-	-	-	-	-	-	-	-	-	-	-	-	-	-
その他		5	3	2	-	-	-	-	-	-	-	-	-	-	-	-
7 中 毒		15	10	5	-	-	-	-	-	-	-	-	-	1	-	-
催眠剤・向精神剤		7	4	3	-	-	-	-	-	-	-	-	-	1	-	-
アルコール		6	4	2	-	-	-	-	-	-	-	-	-	-	-	-
覚醒剤・麻薬		-	-	-	-	-	-	-	-	-	-	-	-	-	-	-
農 薬		-	-	-	-	-	-	-	-	-	-	-	-	-	-	-
一酸化炭素		1	1	-	-	-	-	-	-	-	-	-	-	-	-	-
シンナー		-	-	-	-	-	-	-	-	-	-	-	-	-	-	-
その他		1	1	-	-	-	-	-	-	-	-	-	-	-	-	-
8 その他		107	59	48	-	-	-	-	-	-	-	-	-	-	-	1
鈍器・鈍体		1	1	-	-	-	-	-	-	-	-	-	-	-	-	-
圧 迫		1	1	-	-	-	-	-	-	-	-	-	-	-	-	-
感 電		-	-	-	-	-	-	-	-	-	-	-	-	-	-	-
凍 死		10	5	5	-	-	-	-	-	-	-	-	-	-	-	-
熱 傷		1	1	-	-	-	-	-	-	-	-	-	-	-	-	-
鋭 器		-	-	-	-	-	-	-	-	-	-	-	-	-	-	-
熱 射		88	48	40	-	-	-	-	-	-	-	-	-	-	-	-
その他		6	3	3	-	-	-	-	-	-	-	-	-	-	-	1

30-34		35-39		40-44		45-49		50-54		55-59		60-64		65-69		70-74		75-79		80-84		85-89		90-			
男	女	男	女	男	女	男	女	男	女	男	女	男	女	男	女	男	女	男	女	男	女	男	女	男	女	男	女
2	1	3	-	2	-	7	3	4	6	5	1	14	4	20	3	22	13	35	21	21	32	32	37	9	16		
-	-	-	-	-	-	-	-	-	-	-	-	-	-	-	-	-	-	-	-	-	-	-	-	-	-		
1	-	1	-	-	-	-	1	1	1	1	1	3	1	3	-	4	1	11	2	4	-	7	5	1	4		
-	-	-	-	-	-	1	-	-	1	-	-	3	1	6	-	5	1	8	4	6	15	11	10	-	2		
-	-	-	-	-	-	-	-	-	-	-	-	-	-	-	-	-	1	-	-	-	-	-	-	-	-		
-	-	-	-	-	-	-	-	-	-	-	-	-	-	-	-	-	-	-	-	-	-	-	-	-	-		
-	-	-	-	-	-	-	-	-	-	-	-	-	-	-	-	-	1	-	-	-	-	-	-	-	-		
-	-	-	-	-	-	-	-	-	-	-	-	-	-	-	-	-	-	-	-	-	-	-	-	-	-		
-	-	-	-	-	-	1	1	1	1	1	-	2	-	2	2	3	4	5	6	5	4	5	10	5	7		
-	-	-	-	-	-	1	1	1	1	1	-	2	-	2	2	3	2	4	6	3	4	5	10	5	7		
-	-	-	-	-	-	-	-	-	-	-	-	-	-	-	-	-	-	-	-	-	-	-	-	-	-		
-	-	-	-	-	-	-	-	-	-	-	-	-	-	-	-	-	-	-	-	-	-	-	-	-	-		
-	-	-	-	-	-	-	-	-	-	-	-	-	-	-	-	-	2	1	-	2	-	-	-	-	-		
1	1	2	-	1	-	1	-	-	2	1	-	1	1	2	-	-	-	-	-	-	-	1	-	-	-		
-	1	1	-	1	-	1	-	-	1	1	-	-	-	-	-	-	-	-	-	-	-	-	-	-	-		
-	-	1	-	-	-	-	-	-	1	-	-	1	1	2	-	-	-	-	-	-	-	-	-	-	-		
-	-	-	-	-	-	-	-	-	-	-	-	-	-	-	-	-	-	-	-	-	-	-	-	-	-		
-	-	-	-	-	-	-	-	-	-	-	-	-	-	-	-	-	-	-	-	-	-	-	-	-	-		
1	-	-	-	-	-	-	-	-	-	-	-	-	-	-	-	-	-	-	-	-	-	-	-	-	-		
-	-	-	-	-	-	-	-	-	-	-	-	-	-	-	-	-	-	-	-	-	-	-	-	-	-		
-	-	-	-	-	-	-	-	-	-	-	-	-	-	-	-	-	-	-	-	-	-	1	-	-	-		
-	-	-	-	1	-	4	1	2	1	2	-	5	1	7	1	10	6	11	9	6	13	8	12	3	3		
-	-	-	-	-	-	-	-	-	-	-	-	-	-	-	-	-	1	-	-	-	-	-	-	-	-		
-	-	-	-	-	-	-	-	-	-	-	-	-	-	-	-	1	-	-	-	-	-	-	-	-	-		
-	-	-	-	-	-	-	-	-	-	-	-	-	-	-	-	1	1	1	3	-	-	3	-	-	-		
-	-	-	-	-	-	-	1	-	-	-	-	-	-	-	-	-	-	-	1	-	-	-	-	-	-		
-	-	-	-	-	-	-	-	-	-	-	-	-	-	-	-	-	-	-	-	-	-	-	-	-	-		
-	-	-	-	1	-	4	-	1	1	2	-	5	-	7	1	8	5	9	6	5	12	3	12	3	3		
-	-	-	-	-	-	-	-	1	-	-	-	-	1	-	-	-	-	-	-	-	1	2	-	-	-		

第5表 検案件数:死因・年齢・性別(その3:その他及び不詳の外因死と不詳の死)

死因	年齢 性	検 案 総 数		0-4		5-9		10-14		15-19		20-24		25-29		
		総数	男	女	男	女	男	女	男	女	男	女	男	女		
その他及び不詳の外因死(9~11)		609	388	221	-	-	-	-	3	1	6	8	22	18	23	16
9 自殺		572	362	210	-	-	-	-	3	1	6	8	21	17	23	16
縊 頸		321	209	112	-	-	-	-	1	1	3	1	9	7	11	9
飛び降り		143	79	64	-	-	-	-	2	-	2	6	5	6	7	6
交通機関		10	9	1	-	-	-	-	-	-	-	-	-	-	3	-
入 水		25	17	8	-	-	-	-	-	-	1	-	1	-	-	-
鋭 器		14	12	2	-	-	-	-	-	-	-	-	1	-	-	-
銃 器		-	-	-	-	-	-	-	-	-	-	-	-	-	-	-
中 毒		48	30	18	-	-	-	-	-	-	-	-	2	4	2	1
催眠剤・向精神剤		20	8	12	-	-	-	-	-	-	-	-	-	3	-	1
覚醒剤・麻薬		-	-	-	-	-	-	-	-	-	-	-	-	-	-	-
農 薬		-	-	-	-	-	-	-	-	-	-	-	-	-	-	-
一酸化炭素		23	18	5	-	-	-	-	-	-	-	-	2	1	2	-
消毒剤		-	-	-	-	-	-	-	-	-	-	-	-	-	-	-
青酸化合物		-	-	-	-	-	-	-	-	-	-	-	-	-	-	-
その他		5	4	1	-	-	-	-	-	-	-	-	-	-	-	-
通 電		1	1	-	-	-	-	-	-	-	-	-	1	-	-	-
焼身・熱傷		1	-	1	-	-	-	-	-	-	-	-	-	-	-	-
自 絞		1	-	1	-	-	-	-	-	-	-	-	-	-	-	-
その他		8	5	3	-	-	-	-	-	-	-	1	2	-	-	-
10 他 殺		-	-	-	-	-	-	-	-	-	-	-	-	-	-	-
11 その他及び不詳の外因		37	26	11	-	-	-	-	-	-	-	-	1	1	-	-
溺 水		9	7	2	-	-	-	-	-	-	-	-	-	-	-	-
交通機関		-	-	-	-	-	-	-	-	-	-	-	-	-	-	-
中 毒		3	2	1	-	-	-	-	-	-	-	-	1	-	-	-
転 落		6	5	1	-	-	-	-	-	-	-	-	-	-	-	-
その他		19	12	7	-	-	-	-	-	-	-	-	-	1	-	-
不詳の死 (12)		460	368	92	-	-	-	-	-	-	-	-	-	-	-	-
高度腐敗		444	357	87	-	-	-	-	-	-	-	-	-	-	-	-
ミイラ化		-	-	-	-	-	-	-	-	-	-	-	-	-	-	-
その他		16	11	5	-	-	-	-	-	-	-	-	-	-	-	-
行政→司法解剖に移行*		-	-	-	-	-	-	-	-	-	-	-	-	-	-	-

30-34		35-39		40-44		45-49		50-54		55-59		60-64		65-69		70-74		75-79		80-84		85-89		90-			
男	女	男	女	男	女	男	女	男	女	男	女	男	女	男	女	男	女	男	女	男	女	男	女	男	女	男	女
30	12	20	15	28	24	36	17	29	17	29	10	21	14	41	8	33	13	34	21	18	12	11	9	4	6		
29	12	19	15	28	24	32	17	29	17	28	9	20	14	37	8	30	11	28	20	16	10	10	6	3	5		
16	8	10	9	19	11	18	10	18	13	21	5	12	8	21	5	15	2	17	11	10	5	7	4	1	3		
5	3	6	4	6	9	6	6	6	2	5	4	2	5	9	2	6	6	6	3	4	1	1	-	1	1		
1	-	-	-	-	-	-	-	3	-	-	-	-	-	1	-	-	-	-	1	-	-	1	-	-	-		
1	-	-	-	-	1	2	-	-	1	-	-	-	-	2	1	5	1	3	2	1	2	1	-	-	-		
-	-	-	-	-	-	2	-	-	-	-	-	2	-	2	-	1	-	2	2	1	-	-	-	1	-		
-	-	-	-	-	-	-	-	-	-	-	-	-	-	-	-	-	-	-	-	-	-	-	-	-	-		
5	1	3	2	3	3	2	1	2	1	2	-	4	1	2	-	3	1	-	1	-	2	-	-	-	-		
2	1	1	2	2	2	-	-	-	1	-	-	1	-	-	-	2	-	-	1	-	1	-	-	-	-		
-	-	-	-	-	-	-	-	-	-	-	-	-	-	-	-	-	-	-	-	-	-	-	-	-	-		
-	-	-	-	-	-	-	-	-	-	-	-	-	-	-	-	-	-	-	-	-	-	-	-	-	-		
3	-	2	-	1	1	2	1	2	-	1	-	-	1	2	-	1	1	-	-	-	-	-	-	-	-		
-	-	-	-	-	-	-	-	-	-	-	-	-	-	-	-	-	-	-	-	-	-	-	-	-	-		
-	-	-	-	-	-	-	-	-	-	-	-	-	-	-	-	-	-	-	-	-	-	-	-	-	-		
-	-	-	-	-	-	-	-	-	-	1	-	3	-	-	-	-	-	-	-	-	1	-	-	-	-		
-	-	-	-	-	-	-	-	-	-	-	-	-	-	-	-	-	-	-	-	-	-	-	-	-	-		
-	-	-	-	-	-	-	-	-	-	-	-	-	-	-	-	-	-	-	-	-	-	-	1	-	-		
-	-	-	-	-	-	-	-	-	-	-	-	-	-	-	-	-	-	-	-	-	-	-	-	-	1		
1	-	-	-	-	-	2	-	-	-	-	-	-	-	-	-	-	1	-	-	-	-	-	1	-	-		
-	-	-	-	-	-	-	-	-	-	-	-	-	-	-	-	-	-	-	-	-	-	-	-	-	-		
1	-	1	-	-	-	4	-	-	-	1	1	1	-	4	-	3	2	6	1	2	2	1	3	1	1		
-	-	1	-	-	-	1	-	-	-	-	-	1	-	1	-	-	1	1	-	-	-	1	1	1	-		
-	-	-	-	-	-	-	-	-	-	-	-	-	-	-	-	-	-	-	-	-	-	-	-	-	-		
-	-	-	-	-	-	1	-	-	-	-	-	-	-	-	-	-	-	-	-	-	1	-	-	-	-		
1	-	-	-	-	-	2	-	-	-	-	1	-	-	1	-	-	-	1	-	-	-	-	-	-	-		
-	-	-	-	-	-	-	-	-	-	1	-	-	-	2	-	3	1	4	1	2	1	-	2	-	1		
3	1	2	-	5	-	18	4	29	5	28	2	38	6	75	14	69	12	50	16	29	14	16	10	6	8		
3	1	2	-	5	-	18	2	28	5	28	2	38	6	74	14	67	12	49	16	26	13	15	9	4	7		
-	-	-	-	-	-	-	-	-	-	-	-	-	-	-	-	-	-	-	-	-	-	-	-	-	-		
-	-	-	-	-	-	-	2	1	-	-	-	-	-	1	-	2	-	1	-	3	1	1	1	2	1		

第6表 解剖件数:死因・年齢・性別(その1:病死)

死 因	年 齢 性	解 剖 総 数		0-4		5-9		10-14		15-19		20-24		25-29		
		総 数	男	女	男	女	男	女	男	女	男	女	男	女	男	女
平成28年		1,074	750	324	-	-	-	-	1	-	2	-	1	-	2	2
平成29年		980	636	344	-	-	1	-	-	-	1	2	3	1	1	5
平成30年		918	623	295	-	-	-	-	-	-	1	1	2	1	3	2
令和元年		703	492	211	-	-	-	-	-	-	1	-	1	2	2	1
令和 2年の解剖件数		449	316	133	-	-	-	1	-	-	1	-	2	-	-	1
病 死(1)		379	275	104	-	-	-	1	-	-	1	-	2	-	-	1
1) 感染症及び寄生虫症		7	5	2	-	-	-	-	-	-	-	-	-	-	-	-
結 核		-	-	-	-	-	-	-	-	-	-	-	-	-	-	-
その他		7	5	2	-	-	-	-	-	-	-	-	-	-	-	-
2) 新生物		32	19	13	-	-	-	-	-	-	-	-	-	-	-	-
3) 血液・造血器・免疫疾患		-	-	-	-	-	-	-	-	-	-	-	-	-	-	-
4) 内分泌・栄養・代謝疾患		15	13	2	-	-	-	-	-	-	-	-	-	-	-	-
糖尿病		4	3	1	-	-	-	-	-	-	-	-	-	-	-	-
その他		11	10	1	-	-	-	-	-	-	-	-	-	-	-	-
5) 精神及び行動の障害		2	1	1	-	-	-	-	-	-	-	-	-	-	-	-
6) 神経系の疾患		6	3	3	-	-	-	-	-	-	-	-	1	-	-	-
7) 眼疾患		-	-	-	-	-	-	-	-	-	-	-	-	-	-	-
8) 耳疾患		-	-	-	-	-	-	-	-	-	-	-	-	-	-	-
9) 循環器系疾患		226	165	61	-	-	-	-	-	-	1	-	1	-	-	-
高血圧性心疾患		5	3	2	-	-	-	-	-	-	-	-	-	-	-	-
虚血性心疾患		101	77	24	-	-	-	-	-	-	-	-	-	-	-	-
肺性心疾患		4	3	1	-	-	-	-	-	-	-	-	-	-	-	-
心筋症		16	12	4	-	-	-	-	-	-	-	-	1	-	-	-
その他の心疾患		55	37	18	-	-	-	-	-	-	1	-	-	-	-	-
脳血管疾患		18	14	4	-	-	-	-	-	-	-	-	-	-	-	-
動・静脈系疾患		22	15	7	-	-	-	-	-	-	-	-	-	-	-	-
その他		5	4	1	-	-	-	-	-	-	-	-	-	-	-	-
10) 呼吸器系疾患		32	24	8	-	-	-	1	-	-	-	-	-	-	-	-
肺 炎		19	17	2	-	-	-	1	-	-	-	-	-	-	-	-
その他		13	7	6	-	-	-	-	-	-	-	-	-	-	-	-
11) 消化器系疾患		48	39	9	-	-	-	-	-	-	-	-	-	-	-	1
アルコール性肝疾患		7	6	1	-	-	-	-	-	-	-	-	-	-	-	-
その他の肝疾患		11	9	2	-	-	-	-	-	-	-	-	-	-	-	1
その他		30	24	6	-	-	-	-	-	-	-	-	-	-	-	-
12) 皮膚・皮下組織の疾患		-	-	-	-	-	-	-	-	-	-	-	-	-	-	-
13) 筋骨格系・結合組織の疾患		-	-	-	-	-	-	-	-	-	-	-	-	-	-	-
14) 尿路性器系疾患		5	3	2	-	-	-	-	-	-	-	-	-	-	-	-
15) 妊娠・分娩・産褥		-	-	-	-	-	-	-	-	-	-	-	-	-	-	-
16) 周産期の疾患		-	-	-	-	-	-	-	-	-	-	-	-	-	-	-
17) 先天奇形・変形・染色体異常		2	1	1	-	-	-	-	-	-	-	-	-	-	-	-
18) 症状、徴候及び異常臨床所見・異常		4	2	2	-	-	-	-	-	-	-	-	-	-	-	-
乳幼児突然死症候群		-	-	-	-	-	-	-	-	-	-	-	-	-	-	-
その他の突然死		1	-	1	-	-	-	-	-	-	-	-	-	-	-	-
その他		3	2	1	-	-	-	-	-	-	-	-	-	-	-	-

30-34		35-39		40-44		45-49		50-54		55-59		60-64		65-69		70-74		75-79		80-84		85-89		90-	
男	女	男	女	男	女	男	女	男	女	男	女	男	女	男	女	男	女	男	女	男	女	男	女	男	女
11	3	17	5	33	9	45	11	59	14	54	14	76	16	144	40	104	40	96	57	57	55	39	50	9	8
8	6	12	4	23	7	35	15	43	17	55	18	68	17	125	40	91	39	71	62	55	59	33	41	11	11
6	4	16	4	20	11	41	10	43	16	57	13	79	11	88	35	84	27	77	51	72	56	23	47	11	6
6	3	12	5	18	7	32	11	48	11	46	17	42	13	73	19	84	22	68	26	26	36	19	27	14	11
10	-	12	1	9	2	27	8	42	9	24	8	36	7	37	10	51	17	24	22	22	18	17	22	2	7
8	-	12	1	8	2	21	4	39	6	23	8	31	5	32	10	47	13	18	16	19	15	12	16	2	6
-	-	-	-	1	-	2	-	1	-	-	-	-	-	-	-	-	-	-	1	1	1	-	-	-	-
-	-	-	-	-	-	-	-	-	-	-	-	-	-	-	-	-	-	-	-	-	-	-	-	-	-
-	-	-	-	1	-	2	-	1	-	-	-	-	-	-	-	-	-	-	1	1	1	-	-	-	-
-	-	-	-	1	-	-	-	2	1	2	1	2	3	1	2	5	-	-	1	4	2	1	2	1	1
-	-	-	-	-	-	-	-	-	-	-	-	-	-	-	-	-	-	-	-	-	-	-	-	-	-
1	-	2	-	1	1	2	-	2	-	3	-	2	-	-	-	-	-	-	1	-	-	-	-	-	-
-	-	1	-	-	1	-	-	1	-	1	-	-	-	-	-	-	-	-	-	-	-	-	-	-	-
1	-	1	-	1	-	2	-	1	-	2	-	2	-	-	-	-	-	-	-	1	-	-	-	-	-
-	-	-	-	-	-	-	-	1	-	-	-	-	-	-	-	-	-	-	1	-	-	-	-	-	-
-	-	-	-	-	-	-	-	-	-	-	-	-	-	-	-	1	-	1	-	1	-	-	1	-	-
-	-	-	-	-	-	-	-	-	-	-	-	-	-	-	-	-	-	-	-	-	-	-	-	-	-
6	-	9	1	3	1	14	4	26	4	16	6	17	2	20	7	21	8	13	7	11	9	6	8	1	4
-	-	-	-	-	-	1	1	-	-	1	-	-	-	1	-	-	-	-	-	-	-	-	-	-	1
2	-	5	1	2	1	5	-	10	1	7	3	13	1	8	5	11	3	8	4	5	1	1	3	-	1
-	-	-	-	-	-	-	-	1	1	-	1	-	-	-	1	-	-	-	-	-	-	-	-	-	-
1	-	1	-	-	-	1	1	3	1	-	-	1	-	1	-	2	1	-	-	1	-	-	1	-	-
3	-	1	-	1	-	5	-	6	2	4	2	1	1	3	-	3	2	2	1	4	6	2	3	1	1
-	-	1	-	-	-	1	1	1	-	1	1	-	-	4	1	3	-	1	1	1	-	1	-	-	-
-	-	-	-	-	-	-	-	5	-	1	-	2	-	1	1	2	2	2	1	-	2	2	-	-	1
-	-	1	-	-	-	1	-	-	-	1	-	-	-	1	-	-	-	-	-	-	-	-	1	-	-
1	-	1	-	-	-	-	-	1	-	1	-	3	-	4	-	9	-	1	2	2	2	1	2	-	1
1	-	-	-	-	-	-	-	1	-	-	-	2	-	2	-	8	-	-	-	2	1	1	-	-	-
-	-	1	-	-	-	-	-	-	-	1	-	1	-	2	-	1	-	1	2	-	1	-	2	-	1
-	-	-	-	2	-	3	-	4	-	1	1	6	-	6	-	11	3	4	2	-	1	2	1	-	-
-	-	-	-	-	-	-	-	2	-	-	1	2	-	1	-	1	-	-	-	-	-	-	-	-	-
-	-	-	-	2	-	1	-	1	-	1	-	-	-	1	-	2	1	-	-	-	-	1	-	-	-
-	-	-	-	-	-	2	-	1	-	-	-	4	-	4	-	8	2	4	2	-	1	1	1	-	-
-	-	-	-	-	-	-	-	-	-	-	-	-	-	-	-	-	-	-	-	-	-	-	-	-	-
-	-	-	-	-	-	-	-	-	-	-	-	-	-	1	-	1	-	-	-	-	-	-	1	2	-
-	-	-	-	-	-	-	-	-	-	-	-	-	-	-	-	-	-	-	-	-	-	-	-	-	-
-	-	-	-	-	-	-	-	-	-	-	-	-	-	1	-	-	-	-	-	1	-	-	-	-	-
-	-	-	-	-	-	-	-	1	1	-	-	-	-	-	-	-	-	1	-	-	-	1	-	-	-
-	-	-	-	-	-	-	-	-	-	-	-	-	-	-	-	-	-	-	-	-	-	-	-	-	-
-	-	-	-	-	-	-	-	-	-	-	-	-	-	-	-	-	-	1	-	-	-	-	-	-	-
-	-	-	-	-	-	-	-	1	1	-	-	-	-	-	-	-	-	-	-	-	-	-	-	-	-
-	-	-	-	-	-	-	-	-	-	-	-	-	-	-	-	-	-	-	-	-	-	-	-	-	-
-	-	-	-	-	-	-	-	-	-	-	-	-	-	-	-	-	-	-	-	-	-	-	-	-	-
-	-	-	-	-	-	-	-	-	-	-	-	-	-	-	-	-	-	-	-	-	-	-	-	-	-
-	-	-	-	-	-	-	-	-	-	-	-	-	-	-	-	-	-	-	-	-	-	-	-	-	-
-	-	-	-	-	-	-	-	1	1	-	-	-	-	-	-	-	-	-	-	-	-	1	-	-	-

第6表 解剖件数:死因・年齢・性別(その2:不慮の外因死)

死 因	年 齢	解 剖 総 数			0-4		5-9		10-14		15-19		20-24		25-29	
		性	総 数	男	女	男	女	男	女	男	女	男	女	男	女	
																男
不慮の外因死(2~8)			52	29	23	-	-	-	-	-	-	-	-	-	-	-
2 交通事故			-	-	-	-	-	-	-	-	-	-	-	-	-	-
3 転倒・転落			12	7	5	-	-	-	-	-	-	-	-	-	-	-
4 溺 水			8	4	4	-	-	-	-	-	-	-	-	-	-	-
5 煙・火災及び火焰による傷害			-	-	-	-	-	-	-	-	-	-	-	-	-	-
火 災			-	-	-	-	-	-	-	-	-	-	-	-	-	-
熱 傷			-	-	-	-	-	-	-	-	-	-	-	-	-	-
その他			-	-	-	-	-	-	-	-	-	-	-	-	-	-
6 窒 息			7	3	4	-	-	-	-	-	-	-	-	-	-	-
異物誤嚥			7	3	4	-	-	-	-	-	-	-	-	-	-	-
気道閉塞			-	-	-	-	-	-	-	-	-	-	-	-	-	-
酸素欠乏			-	-	-	-	-	-	-	-	-	-	-	-	-	-
その他			-	-	-	-	-	-	-	-	-	-	-	-	-	-
7 中 毒			4	3	1	-	-	-	-	-	-	-	-	-	-	-
催眠剤・向精神剤			-	-	-	-	-	-	-	-	-	-	-	-	-	-
アルコール			3	2	1	-	-	-	-	-	-	-	-	-	-	-
覚醒剤・麻薬			-	-	-	-	-	-	-	-	-	-	-	-	-	-
農 薬			-	-	-	-	-	-	-	-	-	-	-	-	-	-
一酸化炭素			1	1	-	-	-	-	-	-	-	-	-	-	-	-
シンナー			-	-	-	-	-	-	-	-	-	-	-	-	-	-
その他			-	-	-	-	-	-	-	-	-	-	-	-	-	-
8 その他			21	12	9	-	-	-	-	-	-	-	-	-	-	-
鈍器・鈍体			-	-	-	-	-	-	-	-	-	-	-	-	-	-
圧 迫			-	-	-	-	-	-	-	-	-	-	-	-	-	-
感 電			-	-	-	-	-	-	-	-	-	-	-	-	-	-
凍 死			7	2	5	-	-	-	-	-	-	-	-	-	-	-
熱 傷			-	-	-	-	-	-	-	-	-	-	-	-	-	-
鋭 器			-	-	-	-	-	-	-	-	-	-	-	-	-	-
熱 射			14	10	4	-	-	-	-	-	-	-	-	-	-	-
その他			-	-	-	-	-	-	-	-	-	-	-	-	-	-

30-34		35-39		40-44		45-49		50-54		55-59		60-64		65-69		70-74		75-79		80-84		85-89		90-			
男	女	男	女	男	女	男	女	男	女	男	女	男	女	男	女	男	女	男	女	男	女	男	女	男	女	男	女
1	-	-	-	1	-	4	2	2	3	1	-	4	2	3	-	2	3	4	6	2	1	5	5	-	1		
-	-	-	-	-	-	-	-	-	-	-	-	-	-	-	-	-	-	-	-	-	-	-	-	-	-		
-	-	-	-	-	-	-	-	1	1	-	-	-	1	1	-	-	-	1	-	1	-	3	3	-	-		
-	-	-	-	-	-	1	-	-	-	-	-	-	1	1	-	-	1	1	1	-	1	1	-	-	-		
-	-	-	-	-	-	-	-	-	-	-	-	-	-	-	-	-	-	-	-	-	-	-	-	-	-		
-	-	-	-	-	-	-	-	-	-	-	-	-	-	-	-	-	-	-	-	-	-	-	-	-	-		
-	-	-	-	-	-	-	-	-	-	-	-	-	-	-	-	-	-	-	-	-	-	-	-	-	-		
-	-	-	-	-	-	1	1	-	-	-	-	1	-	-	-	-	-	-	-	1	-	-	2	-	1		
-	-	-	-	-	-	1	1	-	-	-	-	1	-	-	-	-	-	-	-	1	-	-	2	-	1		
-	-	-	-	-	-	-	-	-	-	-	-	-	-	-	-	-	-	-	-	-	-	-	-	-	-		
-	-	-	-	-	-	-	-	-	-	-	-	-	-	-	-	-	-	-	-	-	-	-	-	-	-		
1	-	-	-	-	-	-	-	-	1	-	-	1	-	1	-	-	-	-	-	-	-	-	-	-	-		
-	-	-	-	-	-	-	-	-	-	-	-	-	-	-	-	-	-	-	-	-	-	-	-	-	-		
-	-	-	-	-	-	-	-	-	1	-	-	1	-	1	-	-	-	-	-	-	-	-	-	-	-		
-	-	-	-	-	-	-	-	-	-	-	-	-	-	-	-	-	-	-	-	-	-	-	-	-	-		
1	-	-	-	-	-	-	-	-	-	-	-	-	-	-	-	-	-	-	-	-	-	-	-	-	-		
-	-	-	-	-	-	-	-	-	-	-	-	-	-	-	-	-	-	-	-	-	-	-	-	-	-		
-	-	-	-	1	-	2	1	1	1	1	-	2	-	-	-	2	2	2	5	-	-	1	-	-	-		
-	-	-	-	-	-	-	-	-	-	-	-	-	-	-	-	-	-	-	-	-	-	-	-	-	-		
-	-	-	-	-	-	-	-	-	-	-	-	-	-	-	-	-	-	-	-	-	-	-	-	-	-		
-	-	-	-	-	-	-	1	-	-	-	-	-	-	-	-	1	1	-	3	-	-	1	-	-	-		
-	-	-	-	-	-	-	-	-	-	-	-	-	-	-	-	-	-	-	-	-	-	-	-	-	-		
-	-	-	-	-	-	-	-	-	-	-	-	-	-	-	-	-	-	-	-	-	-	-	-	-	-		
-	-	-	-	1	-	2	-	1	1	1	-	2	-	-	-	1	1	2	2	-	-	-	-	-	-		
-	-	-	-	-	-	-	-	-	-	-	-	-	-	-	-	-	-	-	-	-	-	-	-	-	-		

第6表 解剖件数:死因・年齢・性別(その3:その他及び不詳の外因死と不詳の死)

死 因	年 齢 性	解 剖 総 数		0-4		5-9		10-14		15-19		20-24		25-29	
		総数	男	女	男	女	男	女	男	女	男	女	男	女	男
その他及び不詳の外因死(9~11)		12	9	3	-	-	-	-	-	-	-	-	-	-	-
9 自殺		3	2	1	-	-	-	-	-	-	-	-	-	-	-
縊 頸		-	-	-	-	-	-	-	-	-	-	-	-	-	-
飛び降り		-	-	-	-	-	-	-	-	-	-	-	-	-	-
交通機関		-	-	-	-	-	-	-	-	-	-	-	-	-	-
入 水		1	1	-	-	-	-	-	-	-	-	-	-	-	-
鋭 器		-	-	-	-	-	-	-	-	-	-	-	-	-	-
銃 器		-	-	-	-	-	-	-	-	-	-	-	-	-	-
中 毒		2	1	1	-	-	-	-	-	-	-	-	-	-	-
催眠剤・向精神剤		1	1	-	-	-	-	-	-	-	-	-	-	-	-
覚醒剤・麻薬		-	-	-	-	-	-	-	-	-	-	-	-	-	-
農 薬		-	-	-	-	-	-	-	-	-	-	-	-	-	-
一酸化炭素		-	-	-	-	-	-	-	-	-	-	-	-	-	-
消毒剤		-	-	-	-	-	-	-	-	-	-	-	-	-	-
青酸化合物		-	-	-	-	-	-	-	-	-	-	-	-	-	-
その他		1	-	1	-	-	-	-	-	-	-	-	-	-	-
通 電		-	-	-	-	-	-	-	-	-	-	-	-	-	-
焼身・熱傷		-	-	-	-	-	-	-	-	-	-	-	-	-	-
自 絞		-	-	-	-	-	-	-	-	-	-	-	-	-	-
その他		-	-	-	-	-	-	-	-	-	-	-	-	-	-
10 他 殺		-	-	-	-	-	-	-	-	-	-	-	-	-	-
11 その他及び不詳の外因		9	7	2	-	-	-	-	-	-	-	-	-	-	-
溺 水		3	3	-	-	-	-	-	-	-	-	-	-	-	-
交通機関		-	-	-	-	-	-	-	-	-	-	-	-	-	-
中 毒		1	1	-	-	-	-	-	-	-	-	-	-	-	-
転 落		-	-	-	-	-	-	-	-	-	-	-	-	-	-
その他		5	3	2	-	-	-	-	-	-	-	-	-	-	-
不詳の死 (12)		6	3	3	-	-	-	-	-	-	-	-	-	-	-
高度腐敗		1	1	-	-	-	-	-	-	-	-	-	-	-	-
ミイラ化		-	-	-	-	-	-	-	-	-	-	-	-	-	-
その他		5	2	3	-	-	-	-	-	-	-	-	-	-	-
行政→司法解剖に移行*		-	-	-	-	-	-	-	-	-	-	-	-	-	-

第7表 CT件数:死因・年齢・性別(その1:病死)

死 因	年 齢	C T 総 数		0-4		5-9		10-14		15-19		20-24		25-29	
		性	総 数	男	女	男	女	男	女	男	女	男	女	男	女
平成28年		-	-	-	-	-	-	-	-	-	-	-	-	-	-
平成29年		-	-	-	-	-	-	-	-	-	-	-	-	-	-
平成30年		-	-	-	-	-	-	-	-	-	-	-	-	-	-
令和元年		592	392	200	-	-	-	-	-	1	-	-	1	1	1
令和 2年のCT件数		1378	914	464	-	-	-	-	-	1	2	3	2	4	2
病 死(1)		1186	806	380	-	-	-	-	-	1	1	2	-	4	1
1) 感染症及び寄生虫症		26	17	9	-	-	-	-	-	-	-	-	-	-	-
結 核		1	1	-	-	-	-	-	-	-	-	-	-	-	-
その他		25	16	9	-	-	-	-	-	-	-	-	-	-	-
2) 新生物		56	31	25	-	-	-	-	-	-	-	-	-	-	-
3) 血液・造血器・免疫疾患		-	-	-	-	-	-	-	-	-	-	-	-	-	-
4) 内分泌・栄養・代謝疾患		38	32	6	-	-	-	-	-	-	-	-	-	1	-
糖尿病		19	15	4	-	-	-	-	-	-	-	-	-	-	-
その他		19	17	2	-	-	-	-	-	-	-	-	-	1	-
5) 精神及び行動の障害		4	3	1	-	-	-	-	-	-	-	-	-	-	-
6) 神経系の疾患		12	7	5	-	-	-	-	-	1	1	-	1	-	-
7) 眼疾患		-	-	-	-	-	-	-	-	-	-	-	-	-	-
8) 耳疾患		-	-	-	-	-	-	-	-	-	-	-	-	-	-
9) 循環器系疾患		782	515	267	-	-	-	-	-	1	-	1	-	1	-
高血圧性心疾患		25	14	11	-	-	-	-	-	-	-	-	-	-	-
虚血性心疾患		307	213	94	-	-	-	-	-	-	-	-	-	-	-
肺性心疾患		5	4	1	-	-	-	-	-	-	-	-	-	1	-
心筋症		20	14	6	-	-	-	-	-	-	1	-	-	-	-
その他の心疾患		145	92	53	-	-	-	-	1	-	-	-	-	-	-
脳血管疾患		137	94	43	-	-	-	-	-	-	-	-	-	-	-
動・静脈系疾患		99	55	44	-	-	-	-	-	-	-	-	-	-	-
その他		44	29	15	-	-	-	-	-	-	-	-	-	-	-
10) 呼吸器系疾患		154	122	32	-	-	-	-	-	-	-	-	-	1	-
肺 炎		87	66	21	-	-	-	-	-	-	-	-	-	1	-
その他		67	56	11	-	-	-	-	-	-	-	-	-	-	-
11) 消化器系疾患		71	55	16	-	-	-	-	-	-	-	-	-	-	1
アルコール性肝疾患		20	17	3	-	-	-	-	-	-	-	-	-	-	-
その他の肝疾患		9	7	2	-	-	-	-	-	-	-	-	-	-	1
その他		42	31	11	-	-	-	-	-	-	-	-	-	-	-
12) 皮膚・皮下組織の疾患		1	1	-	-	-	-	-	-	-	-	-	-	-	-
13) 筋骨格系・結合組織の疾患		2	1	1	-	-	-	-	-	-	-	-	-	-	-
14) 尿路性器系疾患		12	7	5	-	-	-	-	-	-	-	-	-	-	-
15) 妊娠・分娩・産褥		-	-	-	-	-	-	-	-	-	-	-	-	-	-
16) 周産期の疾患		-	-	-	-	-	-	-	-	-	-	-	-	-	-
17) 先天奇形・変形・染色体異常		2	1	1	-	-	-	-	-	-	-	-	-	-	-
18) 症状、徴候及び異常臨床所見・異常		26	14	12	-	-	-	-	-	-	-	-	-	-	-
乳幼児突然死症候群		-	-	-	-	-	-	-	-	-	-	-	-	-	-
その他の突然死		-	-	-	-	-	-	-	-	-	-	-	-	-	-
その他		26	14	12	-	-	-	-	-	-	-	-	-	-	-

30-34		35-39		40-44		45-49		50-54		55-59		60-64		65-69		70-74		75-79		80-84		85-89		90-			
男	女	男	女	男	女	男	女	男	女	男	女	男	女	男	女	男	女	男	女	男	女	男	女	男	女	男	女
-	-	-	-	-	-	-	-	-	-	-	-	-	-	-	-	-	-	-	-	-	-	-	-	-	-		
-	-	-	-	-	-	-	-	-	-	-	-	-	-	-	-	-	-	-	-	-	-	-	-	-	-		
-	-	-	-	-	-	-	-	-	-	-	-	-	-	-	-	-	-	-	-	-	-	-	-	-	-		
3	1	11	2	6	7	25	6	23	8	42	14	25	9	44	13	63	24	55	30	44	33	31	27	18	20		
9	4	16	3	25	9	44	14	71	14	62	27	94	11	105	24	146	41	103	77	111	84	90	95	30	55		
7	2	14	2	22	9	38	10	65	11	59	25	87	11	93	24	132	33	88	62	93	67	75	74	26	48		
-	-	-	-	1	-	2	-	1	-	2	2	2	-	2	-	2	-	-	1	1	2	4	2	-	2		
-	-	-	-	-	-	-	-	-	-	1	-	-	-	-	-	-	-	-	-	-	-	-	-	-	-		
-	-	-	-	1	-	2	-	1	-	1	2	2	-	2	-	2	-	-	1	1	2	4	2	-	2		
-	-	-	-	1	-	1	1	3	2	3	2	1	2	3	3	7	2	4	5	6	3	1	3	1	2		
-	-	-	-	-	-	-	-	-	-	-	-	-	-	-	-	-	-	-	-	-	-	-	-	-	-		
1	-	1	-	1	1	3	-	4	-	4	1	4	-	2	-	4	-	2	2	3	1	-	1	2	-		
-	-	1	-	-	1	-	-	2	-	1	-	2	-	1	-	3	-	2	1	1	1	-	1	2	-		
1	-	-	-	1	-	3	-	2	-	3	1	2	-	1	-	1	-	-	1	2	-	-	-	-	-		
-	-	-	-	-	-	1	-	1	-	1	-	-	-	-	-	-	-	-	1	-	-	-	-	-	-		
1	-	-	1	-	-	1	-	-	-	1	-	-	-	1	-	-	-	1	1	-	-	2	-	-	-		
-	-	-	-	-	-	-	-	-	-	-	-	-	-	-	-	-	-	-	-	-	-	-	-	-	-		
-	-	-	-	-	-	-	-	-	-	-	-	-	-	-	-	-	-	-	-	-	-	-	-	-	-		
4	1	11	1	14	6	22	9	49	8	37	17	60	5	60	16	77	25	54	44	63	49	45	54	16	32		
-	-	-	-	2	1	1	1	1	-	1	1	-	-	1	-	2	1	1	1	2	2	2	3	1	1		
1	-	3	1	2	1	9	1	16	-	13	3	25	3	21	5	34	8	31	18	28	14	23	24	7	16		
-	-	-	-	-	-	-	-	1	1	-	1	-	-	1	-	-	-	-	-	-	-	-	-	-	-		
1	-	2	-	-	1	2	1	3	1	-	1	-	-	2	-	2	1	1	-	-	-	-	1	-	-		
2	-	2	-	1	3	4	2	15	3	7	5	10	1	12	4	10	5	3	5	16	15	5	8	4	2		
-	1	3	-	9	-	3	3	8	3	10	6	13	1	13	3	14	4	6	6	8	6	6	7	1	3		
-	-	-	-	-	-	1	-	5	1	4	1	8	-	6	3	12	5	6	12	4	8	7	8	2	6		
-	-	1	-	-	-	2	-	-	-	1	-	4	-	4	1	3	1	6	2	5	4	2	3	1	4		
1	1	1	-	2	-	3	-	1	-	7	1	9	1	15	5	25	3	20	4	17	4	16	7	4	6		
1	1	1	-	1	-	3	-	-	-	2	1	9	1	7	4	9	2	11	2	12	3	8	3	1	4		
-	-	-	-	1	-	-	-	1	-	5	-	-	-	8	1	16	1	9	2	5	1	8	4	3	2		
-	-	1	-	2	-	4	-	5	-	3	2	9	3	6	-	14	2	5	2	1	3	3	2	2	1		
-	-	-	-	1	-	2	-	1	-	1	1	3	2	3	-	3	-	2	-	1	-	-	-	-	-		
-	-	-	-	1	-	-	-	1	-	1	-	1	-	-	-	2	1	-	-	-	-	1	-	-	-		
-	-	1	-	-	-	2	-	3	-	1	1	5	1	3	-	9	1	3	2	-	3	2	2	2	1		
-	-	-	-	-	-	1	-	-	-	-	-	-	-	-	-	-	-	-	-	-	-	-	-	-	-		
-	-	-	-	-	-	-	-	-	-	-	-	-	-	-	-	-	-	-	-	-	-	-	-	-	-		
-	-	-	-	-	-	-	-	-	-	-	-	-	-	-	-	-	-	-	-	-	-	-	-	-	-		
-	-	-	-	-	-	-	-	-	-	-	-	-	-	-	-	-	-	-	-	-	-	-	-	-	-		
-	-	-	-	-	-	-	-	-	-	-	-	-	-	-	-	-	-	-	-	-	-	-	-	-	-		
-	-	-	-	1	1	-	-	1	1	1	-	-	-	2	-	2	-	1	1	1	3	4	3	1	3		
-	-	-	-	-	-	-	-	-	-	-	-	-	-	-	-	-	-	-	-	-	-	-	-	-	-		
-	-	-	-	-	-	-	-	-	-	-	-	-	-	-	-	-	-	-	-	-	-	-	-	-	-		
-	-	-	-	1	1	-	-	1	1	1	-	-	-	2	-	2	-	1	1	1	3	4	3	1	3		

第7表 CT件数:死因・年齢・性別(その2:不慮の外因死)

死 因	年 齢 性	C T 総 数		0-4		5-9		10-14		15-19		20-24		25-29	
		総 数	男	女	男	女	男	女	男	女	男	女	男	女	男
不慮の外因死(2~8)		136	70	66	-	-	-	-	-	-	1	-	-	-	1
2 交通事故		-	-	-	-	-	-	-	-	-	-	-	-	-	-
3 転倒・転落		21	13	8	-	-	-	-	-	-	-	-	-	-	-
4 溺 水		36	21	15	-	-	-	-	-	-	1	-	-	-	-
5 煙・火災及び火焰による傷害		-	-	-	-	-	-	-	-	-	-	-	-	-	-
火 災		-	-	-	-	-	-	-	-	-	-	-	-	-	-
熱 傷		-	-	-	-	-	-	-	-	-	-	-	-	-	-
その他		-	-	-	-	-	-	-	-	-	-	-	-	-	-
6 窒 息		20	7	13	-	-	-	-	-	-	-	-	-	-	-
異物誤嚥		16	5	11	-	-	-	-	-	-	-	-	-	-	-
気道閉塞		-	-	-	-	-	-	-	-	-	-	-	-	-	-
酸素欠乏		-	-	-	-	-	-	-	-	-	-	-	-	-	-
その他		4	2	2	-	-	-	-	-	-	-	-	-	-	-
7 中 毒		6	5	1	-	-	-	-	-	-	-	-	-	-	-
催眠剤・向精神剤		2	2	-	-	-	-	-	-	-	-	-	-	-	-
アルコール		3	2	1	-	-	-	-	-	-	-	-	-	-	-
覚醒剤・麻薬		-	-	-	-	-	-	-	-	-	-	-	-	-	-
農 薬		-	-	-	-	-	-	-	-	-	-	-	-	-	-
一酸化炭素		1	1	-	-	-	-	-	-	-	-	-	-	-	-
シンナー		-	-	-	-	-	-	-	-	-	-	-	-	-	-
その他		-	-	-	-	-	-	-	-	-	-	-	-	-	-
8 その他		53	24	29	-	-	-	-	-	-	-	-	-	-	1
鈍器・鈍体		-	-	-	-	-	-	-	-	-	-	-	-	-	-
圧 迫		-	-	-	-	-	-	-	-	-	-	-	-	-	-
感 電		-	-	-	-	-	-	-	-	-	-	-	-	-	-
凍 死		5	1	4	-	-	-	-	-	-	-	-	-	-	-
熱 傷		1	1	-	-	-	-	-	-	-	-	-	-	-	-
鋭 器		-	-	-	-	-	-	-	-	-	-	-	-	-	-
熱 射		43	20	23	-	-	-	-	-	-	-	-	-	-	-
その他		4	2	2	-	-	-	-	-	-	-	-	-	-	1

30-34		35-39		40-44		45-49		50-54		55-59		60-64		65-69		70-74		75-79		80-84		85-89		90-			
男	女	男	女	男	女	男	女	男	女	男	女	男	女	男	女	男	女	男	女	男	女	男	女	男	女	男	女
1	-	1	-	2	-	4	2	2	3	2	1	5	-	8	-	6	6	10	13	15	14	13	18	1	7		
-	-	-	-	-	-	-	-	-	-	-	-	-	-	-	-	-	-	-	-	-	-	-	-	-	-	-	-
-	-	-	-	-	-	-	1	1	1	-	1	-	-	1	-	2	-	3	1	3	-	3	3	-	1		
-	-	-	-	-	-	1	-	-	-	-	-	2	-	2	-	2	-	2	2	5	6	7	4	-	2		
-	-	-	-	-	-	-	-	-	-	-	-	-	-	-	-	-	-	-	-	-	-	-	-	-	-	-	-
-	-	-	-	-	-	-	-	-	-	-	-	-	-	-	-	-	-	-	-	-	-	-	-	-	-	-	-
-	-	-	-	-	-	-	-	-	-	-	-	-	-	-	-	-	-	-	-	-	-	-	-	-	-	-	-
-	-	-	-	-	-	1	1	-	-	-	-	-	-	1	-	-	3	2	2	3	1	-	4	-	2		
-	-	-	-	-	-	1	1	-	-	-	-	-	-	1	-	-	1	1	2	2	1	-	4	-	2		
-	-	-	-	-	-	-	-	-	-	-	-	-	-	-	-	-	-	-	-	-	-	-	-	-	-	-	-
-	-	-	-	-	-	-	-	-	-	-	-	-	-	-	-	-	-	-	-	-	-	-	-	-	-	-	-
-	-	-	-	-	-	-	-	-	-	-	-	-	-	-	-	-	2	1	-	1	-	-	-	-	-	-	-
1	-	1	-	1	-	-	-	-	1	1	-	-	-	1	-	-	-	-	-	-	-	-	-	-	-	-	-
-	-	-	-	1	-	-	-	-	-	1	-	-	-	-	-	-	-	-	-	-	-	-	-	-	-	-	-
-	-	1	-	-	-	-	-	-	1	-	-	-	-	1	-	-	-	-	-	-	-	-	-	-	-	-	-
-	-	-	-	-	-	-	-	-	-	-	-	-	-	-	-	-	-	-	-	-	-	-	-	-	-	-	-
1	-	-	-	-	-	-	-	-	-	-	-	-	-	-	-	-	-	-	-	-	-	-	-	-	-	-	-
-	-	-	-	-	-	-	-	-	-	-	-	-	-	-	-	-	-	-	-	-	-	-	-	-	-	-	-
-	-	-	-	1	-	2	-	1	1	1	-	3	-	3	-	2	3	3	8	4	7	3	7	1	2		
-	-	-	-	-	-	-	-	-	-	-	-	-	-	-	-	-	-	-	-	-	-	-	-	-	-	-	-
-	-	-	-	-	-	-	-	-	-	-	-	-	-	-	-	-	-	-	-	-	-	-	-	-	-	-	-
-	-	-	-	-	-	-	-	-	-	-	-	-	-	-	1	1	-	3	-	-	-	-	-	-	-	-	-
-	-	-	-	-	-	-	-	-	-	-	-	-	-	-	-	-	-	-	1	-	-	-	-	-	-	-	-
-	-	-	-	1	-	2	-	1	1	1	-	3	-	3	-	1	2	3	5	3	6	1	7	1	2		
-	-	-	-	-	-	-	-	-	-	-	-	-	-	-	-	-	-	-	-	1	2	-	-	-	-	-	-

第7表 CT件数:死因・年齢・性別(その3:その他及び不詳の外因死と不詳の死)

死 因	年 齢 性	C T 総 数		0-4		5-9		10-14		15-19		20-24		25-29		
		総数	男	女	男	女	男	女	男	女	男	女	男	女	男	女
その他及び不詳の外因死(9~11)		26	17	9	-	-	-	-	-	-	-	-	1	2	-	-
9 自 殺		17	10	7	-	-	-	-	-	-	-	-	1	2	-	-
縊 頸		1	1	-	-	-	-	-	-	-	-	-	-	-	-	-
飛び降り		1	1	-	-	-	-	-	-	-	-	-	-	-	-	-
交通機関		-	-	-	-	-	-	-	-	-	-	-	-	-	-	-
入 水		7	5	2	-	-	-	-	-	-	-	-	-	-	-	-
鋭 器		1	1	-	-	-	-	-	-	-	-	-	-	-	-	-
銃 器		-	-	-	-	-	-	-	-	-	-	-	-	-	-	-
中 毒		6	1	5	-	-	-	-	-	-	-	-	-	2	-	-
催眠剤・向精神剤		5	1	4	-	-	-	-	-	-	-	-	-	2	-	-
覚醒剤・麻薬		-	-	-	-	-	-	-	-	-	-	-	-	-	-	-
農 薬		-	-	-	-	-	-	-	-	-	-	-	-	-	-	-
一酸化炭素		-	-	-	-	-	-	-	-	-	-	-	-	-	-	-
消毒剤		-	-	-	-	-	-	-	-	-	-	-	-	-	-	-
青酸化合物		-	-	-	-	-	-	-	-	-	-	-	-	-	-	-
その他		1	-	1	-	-	-	-	-	-	-	-	-	-	-	-
通 電		1	1	-	-	-	-	-	-	-	-	-	1	-	-	-
焼身・熱傷		-	-	-	-	-	-	-	-	-	-	-	-	-	-	-
自 絞		-	-	-	-	-	-	-	-	-	-	-	-	-	-	-
その他		-	-	-	-	-	-	-	-	-	-	-	-	-	-	-
10 他 殺		-	-	-	-	-	-	-	-	-	-	-	-	-	-	-
11 その他及び不詳の外因		9	7	2	-	-	-	-	-	-	-	-	-	-	-	-
溺 水		3	3	-	-	-	-	-	-	-	-	-	-	-	-	-
交通機関		-	-	-	-	-	-	-	-	-	-	-	-	-	-	-
中 毒		1	-	1	-	-	-	-	-	-	-	-	-	-	-	-
転 落		1	1	-	-	-	-	-	-	-	-	-	-	-	-	-
その他		4	3	1	-	-	-	-	-	-	-	-	-	-	-	-
不詳の死 (12)		29	20	9	-	-	-	-	-	-	-	-	-	-	-	-
高度腐敗		17	12	5	-	-	-	-	-	-	-	-	-	-	-	-
ミイラ化		-	-	-	-	-	-	-	-	-	-	-	-	-	-	-
その他		12	8	4	-	-	-	-	-	-	-	-	-	-	-	-
行政→司法解剖に移行*		-	-	-	-	-	-	-	-	-	-	-	-	-	-	-

30-34		35-39		40-44		45-49		50-54		55-59		60-64		65-69		70-74		75-79		80-84		85-89		90-			
男	女	男	女	男	女	男	女	男	女	男	女	男	女	男	女	男	女	男	女	男	女	男	女	男	女	男	女
1	1	-	1	-	-	2	-	1	-	-	-	-	-	-	-	6	1	3	1	2	2	-	1	1	-		
1	1	-	1	-	-	-	-	1	-	-	-	-	-	-	-	3	1	2	1	2	1	-	-	-	-		
-	-	-	-	-	-	-	-	-	-	-	-	-	-	-	-	-	1	-	-	-	-	-	-	-	-		
-	-	-	-	-	-	-	-	1	-	-	-	-	-	-	-	-	-	-	-	-	-	-	-	-	-		
-	-	-	-	-	-	-	-	-	-	-	-	-	-	-	-	-	-	-	-	-	-	-	-	-	-		
-	-	-	-	-	-	-	-	-	-	-	-	-	-	-	-	3	1	1	1	1	1	-	-	-	-		
-	-	-	-	-	-	-	-	-	-	-	-	-	-	-	-	-	-	1	-	-	-	-	-	-	-		
-	-	-	-	-	-	-	-	-	-	-	-	-	-	-	-	-	-	-	-	-	-	-	-	-	-		
-	-	-	-	-	-	-	-	-	-	-	-	-	-	-	-	-	-	-	-	-	-	-	-	-	-		
-	-	-	-	-	-	-	-	-	-	-	-	-	-	-	-	-	-	-	-	-	-	-	-	-	-		
-	-	-	-	-	-	-	-	-	-	-	-	-	-	-	-	-	-	-	-	1	-	-	-	-	-		
-	-	-	-	-	-	-	-	1	-	-	-	-	-	-	-	-	-	-	-	-	-	-	-	-	-		
-	-	-	-	-	-	-	-	-	-	-	-	-	-	-	-	3	-	-	-	-	-	-	-	1	-		
-	1	-	-	1	-	-	2	3	-	1	1	2	-	4	-	2	1	2	1	1	1	2	2	2	-		
-	1	-	-	1	-	-	-	2	-	1	1	2	-	4	-	-	1	1	1	-	-	1	1	-	-		
-	-	-	-	-	-	-	-	-	-	-	-	-	-	-	-	-	-	-	-	-	-	-	-	-	-		
-	-	-	-	-	-	-	2	1	-	-	-	-	-	-	-	2	-	1	-	1	1	1	1	2	-		

第8表 乳幼児(0～4歳)の死因・性別, 検案件数

死因	年齢 性	検 案 総 数		0		1		2		3		4	
		総数	男 女	男 女	男 女	男 女	男 女	男 女	男 女				
平成28年		-	- -	- -	- -	- -	- -	- -	- -	- -	- -	- -	- -
平成29年		-	- -	- -	- -	- -	- -	- -	- -	- -	- -	- -	- -
平成30年		-	- -	- -	- -	- -	- -	- -	- -	- -	- -	- -	- -
令和元年		-	- -	- -	- -	- -	- -	- -	- -	- -	- -	- -	- -
令和 2年の検案件数		-	- -	- -	- -	- -	- -	- -	- -	- -	- -	- -	- -
病 死		-	- -	- -	- -	- -	- -	- -	- -	- -	- -	- -	- -
感染症及び寄生虫症		-	- -	- -	- -	- -	- -	- -	- -	- -	- -	- -	- -
神経系疾患		-	- -	- -	- -	- -	- -	- -	- -	- -	- -	- -	- -
循環器系疾患		-	- -	- -	- -	- -	- -	- -	- -	- -	- -	- -	- -
心疾患		-	- -	- -	- -	- -	- -	- -	- -	- -	- -	- -	- -
脳血管疾患		-	- -	- -	- -	- -	- -	- -	- -	- -	- -	- -	- -
その他		-	- -	- -	- -	- -	- -	- -	- -	- -	- -	- -	- -
呼吸器系疾患		-	- -	- -	- -	- -	- -	- -	- -	- -	- -	- -	- -
肺 炎		-	- -	- -	- -	- -	- -	- -	- -	- -	- -	- -	- -
その他		-	- -	- -	- -	- -	- -	- -	- -	- -	- -	- -	- -
消化器系疾患		-	- -	- -	- -	- -	- -	- -	- -	- -	- -	- -	- -
尿路性器系疾患		-	- -	- -	- -	- -	- -	- -	- -	- -	- -	- -	- -
周産期の疾患		-	- -	- -	- -	- -	- -	- -	- -	- -	- -	- -	- -
先天奇形		-	- -	- -	- -	- -	- -	- -	- -	- -	- -	- -	- -
乳幼児突然死症候群		-	- -	- -	- -	- -	- -	- -	- -	- -	- -	- -	- -
その他の疾患		-	- -	- -	- -	- -	- -	- -	- -	- -	- -	- -	- -
不慮の外因死		-	- -	- -	- -	- -	- -	- -	- -	- -	- -	- -	- -
交通事故		-	- -	- -	- -	- -	- -	- -	- -	- -	- -	- -	- -
転倒・転落		-	- -	- -	- -	- -	- -	- -	- -	- -	- -	- -	- -
溺 水		-	- -	- -	- -	- -	- -	- -	- -	- -	- -	- -	- -
煙・火災及び火焰による傷害		-	- -	- -	- -	- -	- -	- -	- -	- -	- -	- -	- -
窒 息		-	- -	- -	- -	- -	- -	- -	- -	- -	- -	- -	- -
中 毒		-	- -	- -	- -	- -	- -	- -	- -	- -	- -	- -	- -
その他		-	- -	- -	- -	- -	- -	- -	- -	- -	- -	- -	- -
その他及び不詳の外因死		-	- -	- -	- -	- -	- -	- -	- -	- -	- -	- -	- -
他 殺		-	- -	- -	- -	- -	- -	- -	- -	- -	- -	- -	- -
その他及び不詳の外因		-	- -	- -	- -	- -	- -	- -	- -	- -	- -	- -	- -
不詳の死		-	- -	- -	- -	- -	- -	- -	- -	- -	- -	- -	- -
行政→司法解剖に移行*		-	- -	- -	- -	- -	- -	- -	- -	- -	- -	- -	- -

*:死因分類は行っていない

第9表 死亡地区・年次別(最近5年間), 検案件数

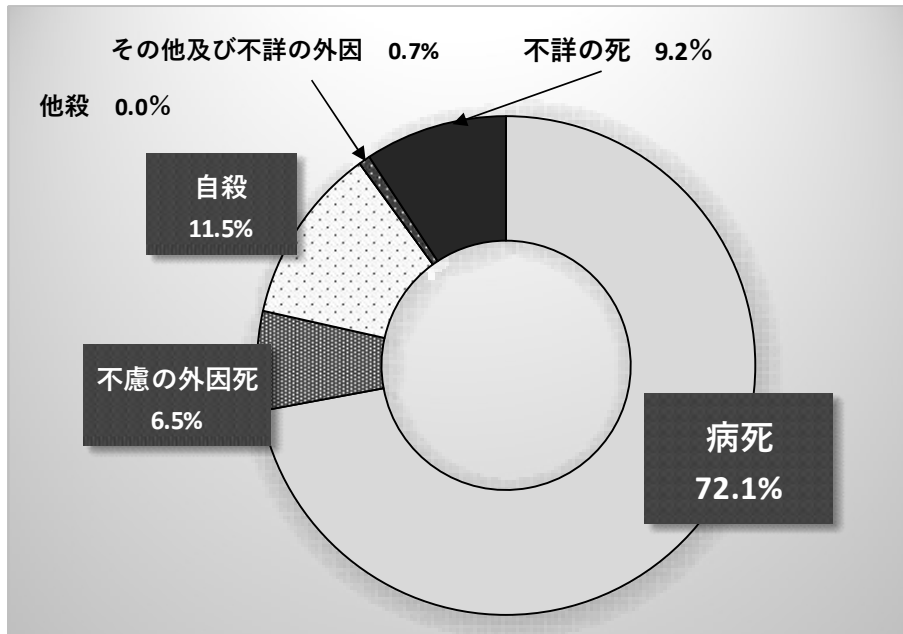
地区 \ 年次	平成28年	平成29年	平成30年	令和元年	令和2年
東淀川区	262	271	291	285	317
淀川区	257	233	274	282	279
西淀川区	135	157	145	133	145
旭区	133	131	116	145	141
都島区	196	171	181	174	221
北区	164	176	198	196	190
福島区	84	85	84	70	98
此花区	87	108	102	115	102
港区	135	150	141	127	133
大正区	112	107	119	113	126
西区	103	115	103	126	119
中央区	169	151	191	141	160
城東区	218	200	234	189	245
鶴見区	118	117	102	105	126
東成区	124	110	109	116	132
生野区	210	218	205	198	215
浪速区	152	148	145	139	159
西成区	503	557	592	538	593
住吉区	275	279	265	257	259
住之江区	207	183	222	198	244
阿倍野区	209	202	228	199	184
天王寺区	162	165	177	160	209
東住吉区	194	221	245	232	216
平野区	249	263	262	262	311
その他	38	33	41	27	52
計	4,496	4,551	4,772	4,527	4,976

第10表 年次別検案率

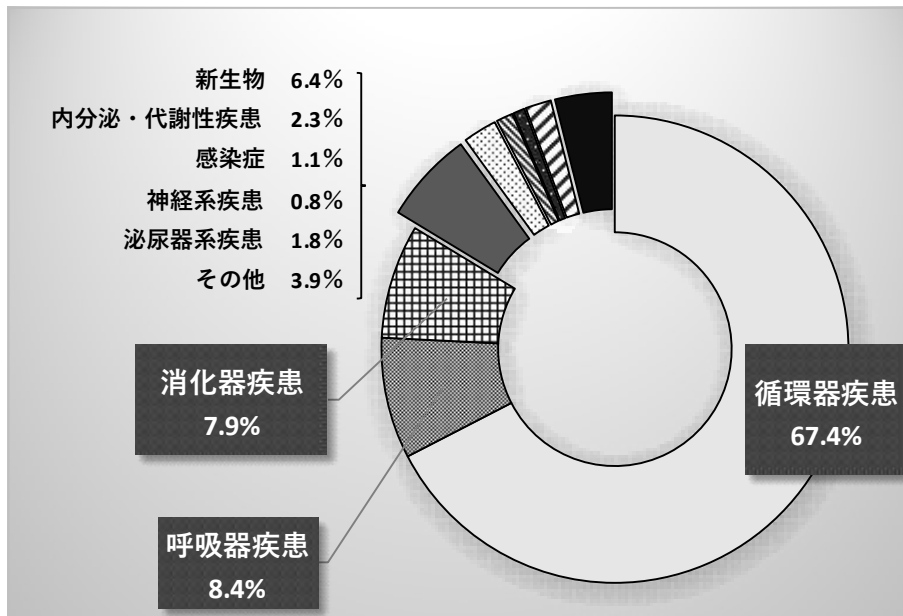
年次	大阪市人口	大阪市死亡数	検案数	検案率(%)
平成 4	2,603,272	20,452	2,697	13.2
5	2,588,989	20,418	2,856	14.0
6	2,575,042	20,931	2,965	14.2
7	2,602,352	21,635	3,119	14.4
8	2,599,642	21,007	3,023	14.4
9	2,595,674	21,320	3,120	14.6
10	2,595,034	21,012	3,558	16.9
11	2,593,501	21,592	3,689	17.1
12	2,598,589	24,885	3,411	13.7
13	2,609,289	22,438	3,622	16.1
14	2,619,335	22,252	3,815	17.1
15	2,626,635	23,215	3,930	16.9
16	2,633,685	23,861	3,762	15.8
17	2,628,776	24,520	4,000	16.3
18	2,635,420	24,631	4,011	16.3
19	2,643,805	25,285	4,333	17.1
20	2,652,099	25,349	4,470	17.6
21	2,661,700	25,344	4,290	16.9
22	2,666,371	26,947	4,627	17.2
23	2,670,579	27,791	4,825	17.4
24	2,677,375	27,994	4,794	17.1
25	2,683,487	28,316	4,825	17.0
26	2,686,246	28,039	4,497	16.0
27	2,691,185	28,679	4,440	15.5
28	2,702,033	28,852	4,496	15.6
29	2,713,157	28,411	4,551	16.0
30	2,725,006	29,282	4,772	16.3
令和 元	2,740,202	29,433	4,527	15.4
2	2,614,348	29,598	4,976	16.8

死因に関するグラフ

①死因の種類別割合（総検案数 4976件）



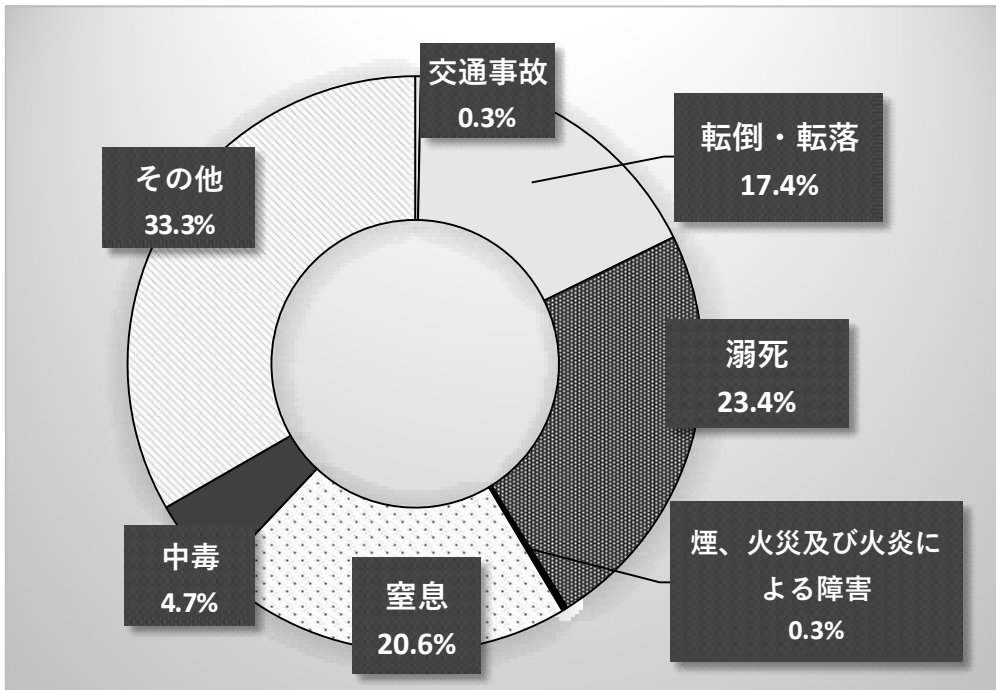
②病死の疾患別割合（病死 3586件）



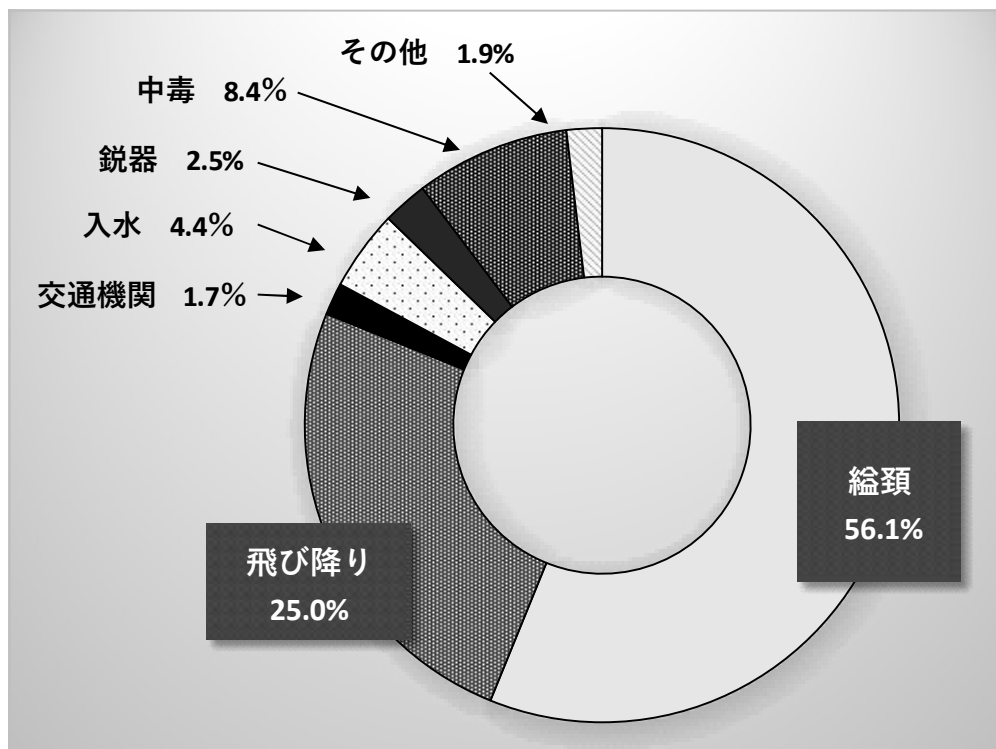
* 循環器疾患の内訳

虚血性心疾患	41.4%	脳血管疾患	12.3%
高血圧性心疾患	12.7%	動脈系疾患	7.1%
肺性心・肺循環疾患	0.4%	その他	4.4%
心膜・弁膜障害	1.6%		
心筋症	3.1%		
その他心疾患	17.4%		

③不慮の外因死の割合 (不慮の外因死 321件)



④自殺手段の割合 (自殺 572件)



調 査 研 究 発 表 (2020)

第 104 次日本法医学会学術全国集会 (京都市)

巨大肺動脈瘤に動脈硬化病変と血栓症を伴った急死事例の死後画像・剖検報告

○小林奏子¹⁾，松野恵子¹⁾，片岡真弓¹⁾，田村佳映¹⁾，川井和久¹⁾，荒木尚美¹⁾，
亀田育久¹⁾，曾我部茂樹¹⁾，吉澤秀憲^{1, 2)}，吉田謙一¹⁾ 大監医¹⁾，阪大 病理²⁾

第 59 回近畿公衆衛生学会 (京都市)

2019 年大阪府監察医事務所で取り扱った熱中症死亡に関する統計から見えること

○片岡真弓¹⁾ 松野恵子¹⁾ 小林奏子¹⁾ 田村佳映¹⁾ 川井和久¹⁾ 荒木尚美¹⁾
吉田謙一¹⁾ 福島俊也¹⁾ 松本博志²⁾

¹⁾大阪府監察医事務所 ²⁾大阪大学医学系研究科法医学教室

同居者死亡による課題：起こりうる「同居の孤独死」をどう防ぐか

○川井和久¹⁾ 松野恵子¹⁾ 小林奏子¹⁾ 片岡真弓¹⁾ 田村佳映¹⁾ 荒木尚美¹⁾
吉田謙一¹⁾ 福島俊也¹⁾ 松本博志²⁾

¹⁾大阪府監察医事務所 ²⁾大阪大学医学系研究科法医学教室

大阪府監察医事務所(大監医)の学術活動

大監医では、死因究明の質の向上のため、解剖ばかりでなく、CT、病理組織、血液検査による診断技術向上のため、職員が学術活動に励んでいます。また、孤独死、熱中症、自殺に関する疫学調査を行い、公衆衛生に貢献しています。

1. CTの活用について

大監医では、監察医がご遺体を外表から観察する“検案”で死因を決定できない場合、CT撮影を行います。撮影後、読影室に監察医、放射線技師、解剖助手が集まって、議論をしながら診断し、診断レポートを作成し、これをもとに死体検案書を作成しています。診断できない場合に、血液検査、行政解剖(病理組織検査)等を行います。

CTが診断に有効なのは、肺炎、肺気腫、肺がん等の肺疾患の他、脳出血、脳くも膜下出血、心嚢血腫、冠動脈硬化症等の疾患です。また、食物誤嚥や入浴中の予期しない死亡、転倒等の診断にもCTが役立ちます。CTは、特に、生前、保健所や医療機関が把握していなかった、新型コロナウイルス感染症等の肺感染症の診断に威力を発揮しています。

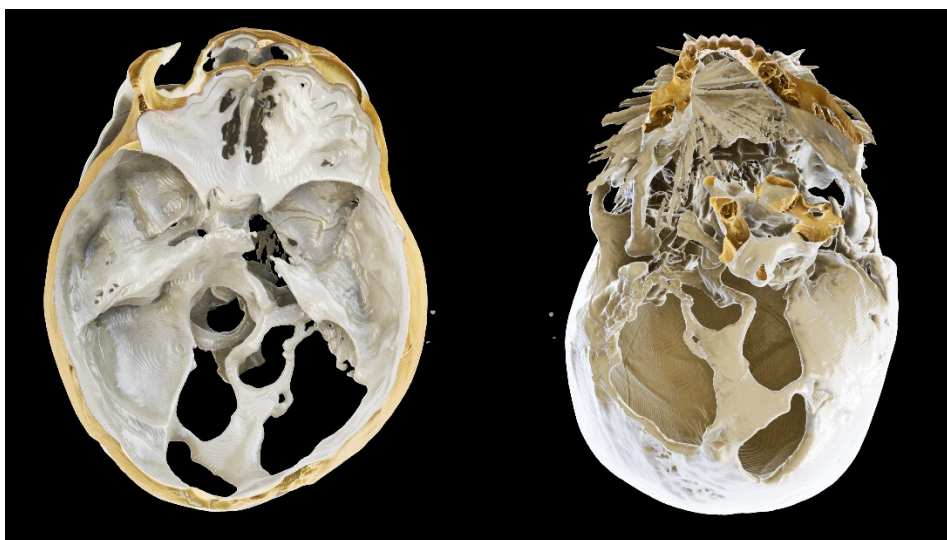
当事務所では、CTを解剖、病理組織検査と組み合わせて、稀少疾患等の病態の解明に活用しています。英文学術雑誌に掲載された諸例の中から1つの症例を紹介します(3D-CGを作成)。

論文1は、くも膜嚢胞という脳表の先天性異常が40歳を超えるまでに頭蓋底の骨を融解して4つの大きな穴を作った世界初の症例の報告です。頭蓋腔内で、くも膜嚢胞の塊が、脳を圧迫した結果、脳表の太い静脈洞が膨隆して血液が漏れて慢性硬膜下血腫を生じ、この血腫内の“新生血管”から出血し、“急性硬膜下血腫”を生じました。加えて、骨の穴の端で鬱血膨隆した静脈洞が破綻して出血し、その出血が頭蓋底の穴を通して、頸部に多量流れ出して死亡したのです。

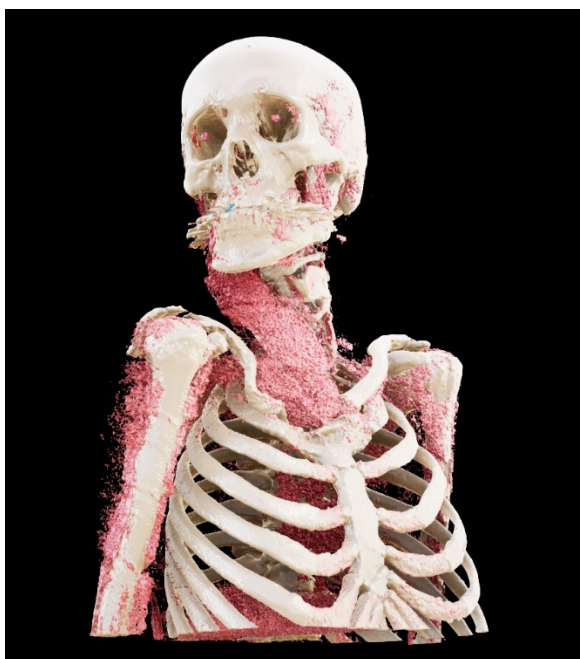
このようにCT、解剖、病理組織検査を駆使して、生前、医療の恩恵を受けずに亡くなった人達が、どのように亡くなったのか病態を解明し、医学の進歩に貢献しています。そして、ご遺族には、時にはCTをお見せしながら、死因等を説明することがあります。

この症例について、CGクリエイターの第一人者である瀬尾拓史医師に作成いただいたCGを示します。瀬尾医師は、NHK特集番組「見えざる敵を観る:ミクロの目で迫る新型コロナの正体」、大隅良典先生ノーベル賞記念講演等のCG制作者であり、東大医学部生時代、裁判員裁判第一号のCG制作で、東京大学総長賞を受賞したことをきっかけに、この途に進みました。

瀬尾医師オリジナルの CG ソフトで「病気を観る」(CT 画像の立体視)
くも膜嚢胞(論文 1)



くも膜嚢胞により頭蓋底の骨が融解された最初の症例報告で使った CT 像を基に、頭蓋底の内側(左)と外側(右)の穴を CG で再現しています。



頭蓋内の静脈洞や硬膜下血腫に由来する(赤い)出血が、上に示した穴を通して頸部に流れ出し、出血性ショックに陥ったことを示しています。

参考文献

- 1) Tamura Y, Matsuno K, Kobayashi K, Kataoka M, Kawai K, Araki H, Kameda I, Maeda H, Ito

- K, Yoshida K. Death of a middle-aged man from nontraumatic hemorrhage derived from cerebral venous sinuses and infiltrated through bone defects. *Human Pathol.* 2020; 32: 546-9.
- 2) Yoshizawa H, Kobayashi K, Kataoka M, Kameda I, Maeda H, Sakurai K, Ohta-Ogo K, Hatakeyama K, Yoshida K, Sudden death of a middle-aged woman with congenital heart disease presented macroscopic and microscopic pulmonary artery aneurysm and dissection with thrombosis: A case report. *Human Pathology: Case Reports*, Volume 22, 2020, 200455, ISSN 2214-3300, <https://doi.org/10.1016/j.chpc.2020.200455> (肺動脈瘤・解離に肺塞栓を併発した中年先天性心疾患患者の突然死).

2. 疫学研究

少子高齢化の進行、独居世帯の増加、引き籠り・精神疾患の増加、及び、新型コロナウイルス感染症蔓延の影響から、“孤独死”や自殺が増加し、注目されています。大監医の監察医や職員は、死者の生活状況、既往歴、死亡時の状況、死体所見等を基に、孤独死、自殺、そして、既往歴・生活歴不詳の人の死因等を究明しています。いっぽうで、事例を通して公衆衛生的な視点も、日々涵養されており、社会的な貢献を心掛けています。

① 孤独死に関する疫学研究

大監医では、死亡から発見まで4日以上経過した事例を孤独死として、実態と背景について、調査しました(2019年近畿公衆衛生学会で報告)。発見者、発見のきっかけから、地域との繋がりが、女性は強く、男性は弱いことが、女性より男性に孤立死が多い理由であることがわかりました。

「同居者がいる孤独死」が発生している実態と背景も見えてきました。同居者が認知症や寝たきりのため外部に連絡できないため、介護者が孤独死していた事例、そして、家庭内別居、引き籠りのために、同居家族が死亡しても気がつかない事例等の実態もわかってきました(2019年、近畿公衆衛生学会報告)。これらの報告は、繰り返し新聞等で紹介されています。

② 熱中症に関する研究

大監医では、熱中症の発症要因の解明を目指して、2020年から、夏季、監察医・警察官の協力の下、熱中症チェックシートを配布して、疫学研究を行っています。気温の経日変化、亡くなった方の居住状況、年齢、発見の経緯、生活習慣、既往歴等の観点から分析し、発症の集中している時期の特定、発症しやすい人の背景因子、特に、室温・冷房を使用しないこと、孤立化・高齢化等に伴う周囲とのコミュニケーションの問題点等が明らかになっています。分析結果は、大阪府の関係部署や関係省庁に提供して、発症予防に役立てていただいております。大監医のホームページに公表し、学会発表や論文作成の基礎資料として活用しています。

③ 自殺に関する研究

大監医では、2020 年から、大阪府健康医療部地域保健課、こころの健康総合センター、大阪府警と連携して、大阪市内で発生した自殺に関する個別の情報を集計して、統計分析しています。その情報は、年に1度開催される「大阪府自殺対策審議会」において公表され、大阪府が主催する自殺対策関連会議をはじめ、各種自殺対策の場での資料として役立てられています。個人情報保護法改正を踏まえて、今後、学術的成果の公表を通して、より広く具体的な施策の立案が求められています。

3. 死亡診断書、死体検案書作成において、救急医等との連携を進めるための活動

大監医の検案事例の3~4割が救急医療を受けています。中には、CT や血液検査により診断が確定しているのに、死亡診断書が交付されない事例が少なくありません。また、監察医が、死体検案書を作成するのに、救急医療の情報が必須なのに、3年前には、個人情報保護法が死者の情報提供を制限していないことをご存じなかったのか、救急医に診療情報を提供していただけず、監察医が、死体検案書交付に困る事例が多数ありました。大監医では、事例毎に、情報提供を求めながら、病院等に啓蒙活動を続けてきました。また、大監医で解剖や CT 検案した事例について、情報のフィードバックに努めてきました。最近では、多くの病院から、CT や血液検査の情報を警察を通じて提供いただけるようになり、ご遺族に早く正確な死体検案書を交付できるようになりました。各医療機関に、心より感謝いたします。

終末期のがん患者、重症の慢性疾患患者、衰弱の進行した高齢者等について、かかりつけ医が不在のため、救急医や監察医が、死亡診断書・死体検案書を交付できない事例も少なくありません。国は、訪問看護師等に死体観察をしてもらい、スマホ等で、かかりつけ医の死亡診断書作成を補助する事業を進めています。大監医では、看護師さんの死体検案研修を行っています。救急医や警察医の先生方の研修も受け容れていますので、気軽にお声をおかけください。

現在、基幹病院を訪問して、救急医さん自ら、CT や血液検査を基に死亡診断書・死体検案書を交付していただけるように、講演・懇談し、具体的な対応を提案し、協議する活動を進めています。これを通じて、救急の先生方との距離が近くなってきたことを実感しています。

新型コロナウイルス感染症においても、大監医事例から、感染対応の問題点、医療の逼迫状況、予期しない死亡の病態等が明らかになっており、保健医療に貢献するように情報を提供しています。

参考文献

- 3) 吉田謙一. 慢性期・終末期自宅療養患者を含む救急搬送患者の死亡診断について. 2019年: 148(9):1767~1772

研修（解剖実習等）実績（令和2年）

新型コロナウイルス感染症の影響で該当なし

○大阪府監察医事務所規程

昭和二十九年三月二十二日

大阪府訓令第三号

衛生部長

〔大阪府死因調査事務所規程〕を次のように定め、大阪府変死者等死因調査規程(昭和二十一年大阪府訓令第十三号)は、廃止する。

大阪府監察医事務所規程

(昭五六訓令一一・改称)

(設置)

第一条 死体解剖保存法(昭和二十四年法律第二百四号)第八条第一項の規定により、大阪市の区域における伝染病、中毒又は災害により死亡した疑いのある死体その他死因の明らかでない死体について、その死因を明らかにするための業務を行うため、大阪府監察医事務所(以下「事務所」という。)を大阪市中央区馬場町に置く。

(昭五六訓令一一・平二訓令一九・一部改正)

(職務権限)

第二条 所長は、上司の命を受け、所務を掌理し、職員を指揮監督する。

2 監察医は、上司の命を受け、監察医務に従事する。

(昭三三訓令三六・旧第三条繰上・一部改正、昭五三訓令二七・一部改正)

(専決)

第三条 所長は、次に掲げる事項を専決する。ただし、特に重要又は異例と認められるものについては、この限りでない。

- 一 職員の事務分担に関すること。
- 二 所長及び職員の服務に関すること。
- 三 所長及び職員の出張に関すること。
- 四 死体の検案に関すること。
- 五 検案によっても死因不明の場合の死体の解剖に関すること。

(昭五三訓令二七・全改、平二六訓令二五・一部改正)

(代決)

第四条 所長の決裁すべき事項について、所長が不在のときは、前条第一号から第三号までに掲げる事項にあつては次長が、同条第四号及び第五号に掲げる事項にあつてはあらかじめ所長の指定する監察医が、その事項を代決することができる。

(昭五三訓令二七・追加、平二六訓令二五・一部改正)

(後閲等)

第五条 前条の規定により代決した者は、その代決した事項のうち必要があると認める事項については、事後速やかに上司の閲覧に供し、又は口頭で報告しなければならない。

(昭五三訓令二七・追加、昭五六訓令一一・一部改正)

(報告)

第六条 所長は、毎月七日までに、前月の業務実績を知事に報告しなければならない。

(昭三三訓令三六・追加、昭五三訓令二七・旧第四条繰下、昭五六訓令一一・一部改正)

(委任)

第七条 この規程に定めるもののほか、事務所の処務に関し必要な事項は、所長が定める。

(昭五六訓令一一・追加、平二〇訓令二九・一部改正)

(準用)

第八条 この規程に定めるもの及び前条の規定により所長が定めるもののほか、事務所の処務については、大阪府処務規程(昭和二十八年大阪府訓令第一号)を準用する。

(昭五三訓令二七・旧第五条繰下、昭五六訓令一一・旧第七条繰下・一部改正)

改正文(昭五六年訓令第一一号)抄

昭和五十六年四月一日から実施する。

改正文(平成二年訓令第一九号)抄

平成二年七月一日から実施する。

改正文(平成二〇年訓令第二九号)抄

平成二十年四月一日から実施する。

改正文(平成二六年訓令第二五号)抄

平成二十六年四月一日から実施する。

大阪府監察医事務所案内図

〒540-0007
大阪市中央区馬場町1番6号
電話 06(6946)3198
Fax 06(6946)3199



交通機関 JR環状線 森ノ宮駅下車
西へ徒歩 約10分(約650m)
大阪メトロ(中央線、長堀鶴見緑地線)森ノ宮駅下車
1号出口より西へ徒歩 約5分(約400m)

大阪府監察医務死因調査統計年報

(令和2年版)

令和5年5月発行

編集・発行 大阪府監察医事務所

〒540-0007 大阪市中央区馬場町1番6号

TEL 06-6946-3198

FAX 06-6946-3199