

**令和4年度森林等環境整備事業(危険溪流の流木対策事業)
の実施状況及び令和4年度実績に係る評価について**

令和5年6月

大阪府 環境農林水産部 みどり推進室

危険渓流の流木対策事業

【目的】

平成29年7月の九州北部豪雨、平成30年7月の西日本豪雨などによる災害が多発している。被災地の調査等により得られた、災害発生の新たな知見をふまえ、土石流・流木対策を実施し、人的被害の軽減を図る。

【事業概要】

- ・事業対象区域：災害から得られた「新たな知見」等に基づき抽出。
流域内の凹地形が割合が25%以上（新たな知見）
溪流の勾配が18%（10度）以上
保安林外、保全対象20戸
治山ダム、砂防堰堤の未設置
- ・事業箇所数：56箇所
- ・事業内容：ハード対策
土石流発生を抑止する治山ダムの整備
流木となる危険性の高い溪流沿いの立木の伐採、林外搬出
防災機能を強化する荒廃森林の整備（強度間伐等）
ソフト対策
防災教室の開催、地域との協働による森林危険情報マップの作成等
- ・事業の工程：初年度～ 現地調査、地権者調査（コンサルタント委託）
森林所有者、市町村、地元自治会等との調整
森林所有者と協定書を締結し事業実施
※ 協定書により、10年間の森林の維持



土石流や流木の被害を防ぐ治山ダム



防災教室



災害に強い強度間伐による森づくり



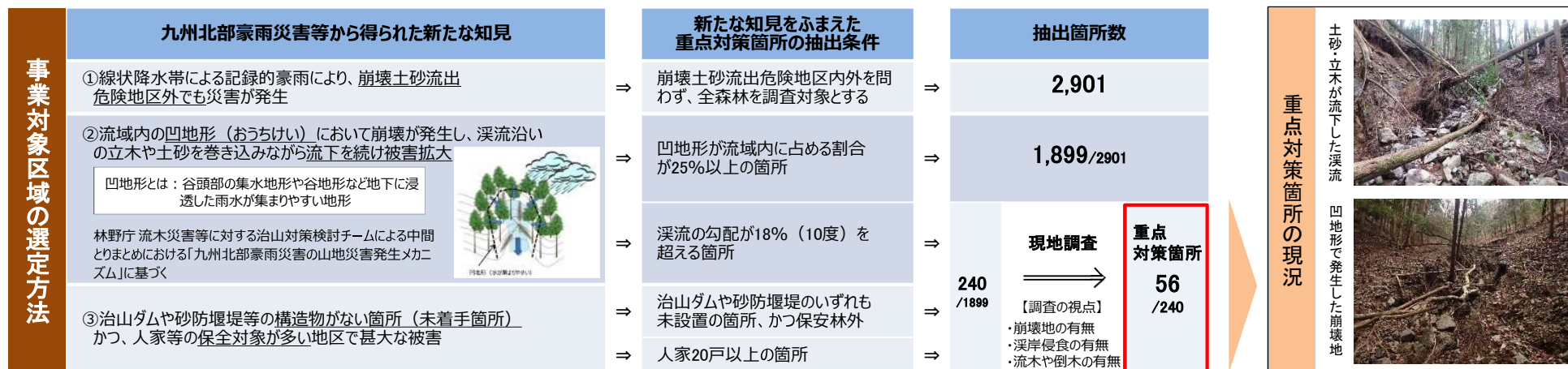
溪流沿いの危険木の除去

(単位：千円)

【事業計画】

	全体計画		R 2		R 3		R 4		R 5～	
	箇所数	事業費	箇所数	事業費	箇所数	事業費	箇所数	事業費	箇所数	事業費
	56	3,003,120	19	287,120	32	656,000	34	862,000	35	1,197,000
(新規着手件数)			(19)		(15)		(14)		(8)	

※R5までに着手



【調査の視点】
・崩壊地の有無
・溪岸侵食の有無
・流木や倒木の有無

豪雨災害等の新たな知見に基づく森林の土石流・流木対策

近年の災害の状況



土石・流木流出による国道通行止
平成29年10月(千早赤阪村)

治山ダムによる被害の軽減効果

○平成30年7月西日本豪雨災害



治山ダムがなく下流農地において
甚大な被害が発生(豊能町)



治山ダムによる土砂・流木の捕捉
(能勢町)



溪流内の状況



流木となる恐れのある林内の倒木・危険木の状況(能勢町)

整備内容



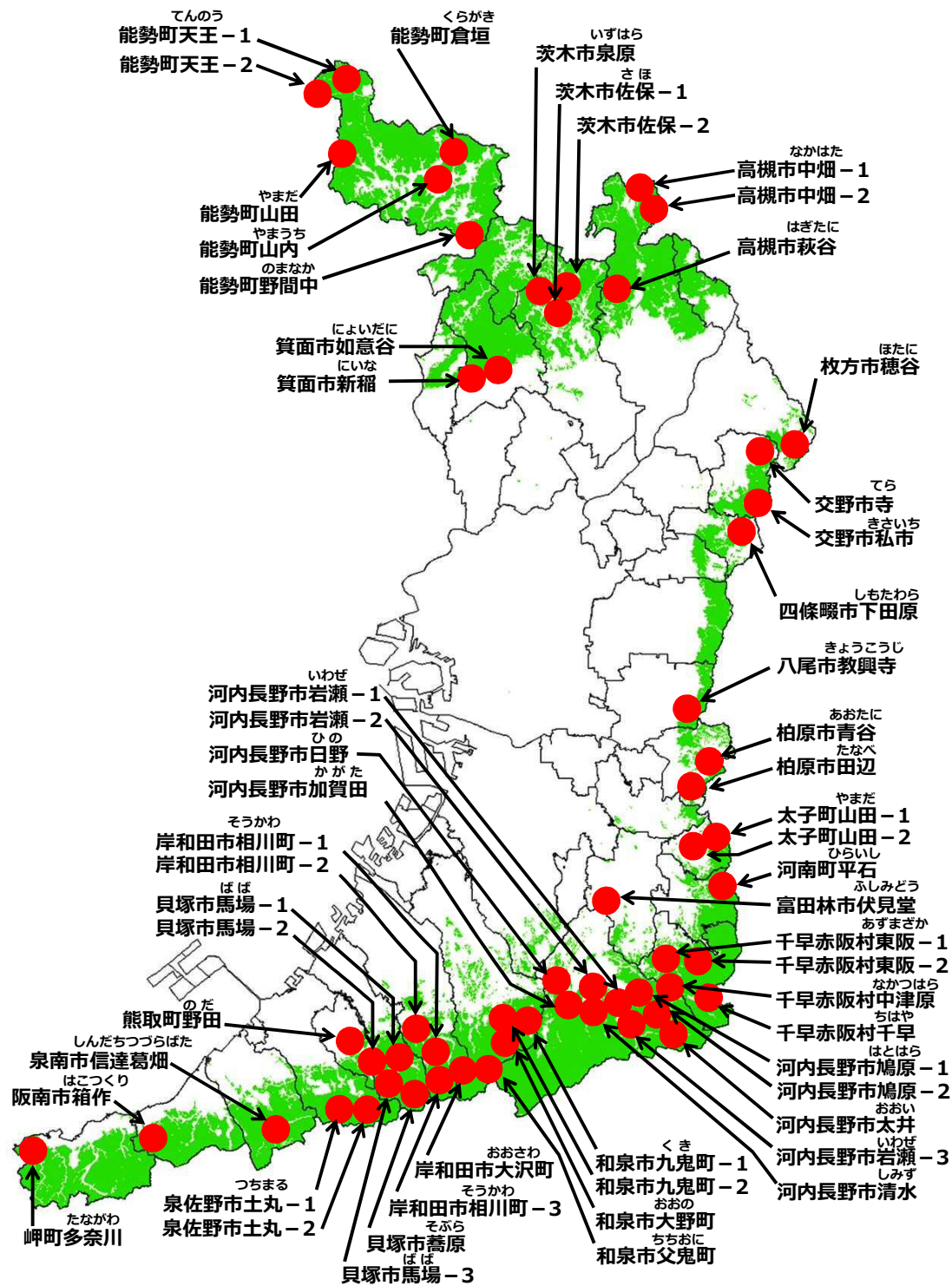
治山ダムの設置により、溪流勾配を緩和し、土石流の発生を未然に防止(貝塚市)



森林整備(間伐)による表土流の防止(河内長野市)

危険溪流の流木対策事業 選定箇所

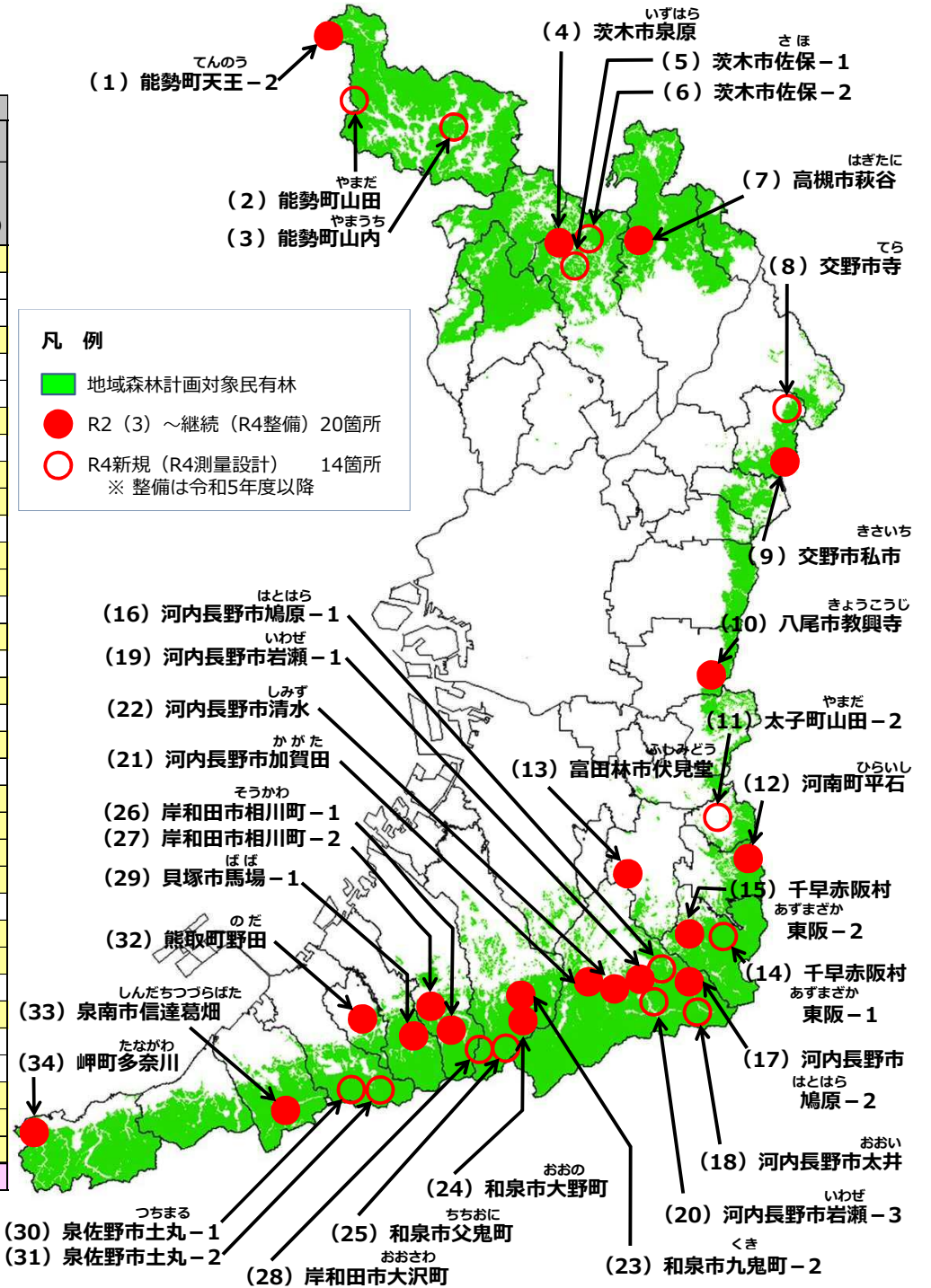
市町村	箇所数	地区				
1 能勢町	6	てんのう 天王-1 くらがき 倉垣	てんのう 天王-2	やまうち 山内	のまなか 野間中	やまだ 山田
2 箕面市	2	によいだに 如意谷	いにな 新稲			
3 茨木市	3	さほ 佐保-1	さほ 佐保-2	いずはら 泉原		
4 高槻市	3	はぎたに 萩谷	なかはた 中畑-1	なかはた 中畑-2		
5 枚方市	1	ほたに 穂谷				
6 交野市	2	てら 寺	きさいち 私市			
7 四條畷市	1	しもたわら 下田原				
8 八尾市	1	きょうこうじ 教興寺				
9 柏原市	2	たなべ 田辺	あおたに 青谷			
10 太子町	2	やまだ 山田-1	やまだ 山田-2			
11 河南町	1	ひらいし 平石				
12 富田林市	1	ふしみどう 伏見堂				
13 河内長野市	9	はとはら 鳩原-1 いわげ 岩瀬-1	はとはら 鳩原-2 いわげ 岩瀬-2	おおい 太井 いわげ 岩瀬-3	ひの 日野 しみず 清水	か が た 加賀田
14 千早赤阪村	4	あずまぎか 東阪-1	あずまぎか 東阪-2	ちはや 千早	なかつはら 中津原	
15 和泉市	4	ちちおに 父鬼町	くき 九鬼町-1	くき 九鬼町-2	おおの 大野町	
16 岸和田市	4	そうかわ 相川町-1	そうかわ 相川町-2	そうかわ 相川町-3	おおさわ 大沢町	
17 貝塚市	4	そぶら 蕎原	ばば 馬場-1	ばば 馬場-2	ばば 馬場-3	
18 熊取町	1	のだ 野田				
19 泉佐野市	2	つちまる 土丸-1	つちまる 土丸-2			
20 泉南市	1	しんだちつづらばた 信達葛畑				
21 阪南市	1	はこつくり 箱作				
22 岬町	1	たながわ 多奈川				
計	56					



令和4年度 危険渓流の流木対策事業実績

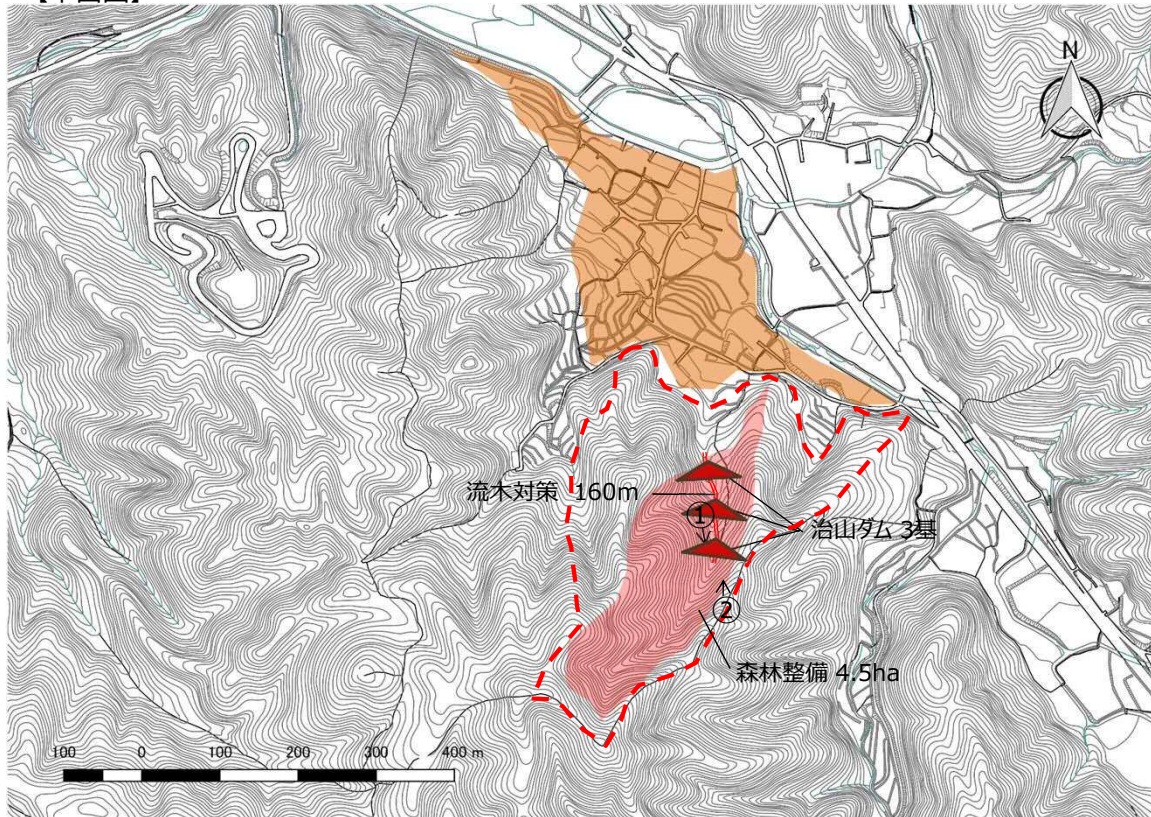
箇所名	新規・継続	計画数量					実績数量						
		測量設計	土石流対策		流木対策	ソフト対策		測量設計	土石流対策		流木対策	ソフト対策	
			治山ダム(基)	森林整備(ha)		渓流延長(m)	森林危険情報マップ(箇所)※1		防災教室(箇所)	治山ダム(基)		森林整備(ha)	渓流延長(m)
(1) 能勢町天王-2 (てんのう)	継続	-	3	4.5	160	1	1	-	3	4.5	160	1	1
(2) 能勢町山田 (やまだ)	新規	○	-	-	-	1	1	○	-	-	-	1	1
(3) 能勢町山内 (やまうち)	新規	○	-	-	-	1	1	○	-	-	-	1	1
(4) 茨木市泉原 (いずはら)	継続	-	1	3.0	200	1	1	-	1	1.0	200	1	1
(5) 茨木市佐保-1 (さほ)	新規	○	-	-	-	1	1	○	-	-	-	1	1
(6) 茨木市佐保-2	新規	○	-	-	-	1	1	○	-	-	-	1	1
(7) 高槻市萩谷 (はぎたに)	継続	-	1	3.0	200	1	1	-	1	3.0	200	1	1
(8) 交野市寺 (てら)	新規	○	-	-	-	1	1	○	-	-	-	1	1
(9) 交野市私市 (きさいち)	継続	-	1	0.5	100	1	1	-	1	1.0	100	1	1
(10) 八尾市教興寺 (きょうこうじ)	継続	-	2	0.8	100	1	1	-	2	1.1	100	1	1
(11) 太子町山田-2 (やまだ)	新規	○	-	-	-	1	1	○	-	-	-	1	1
(12) 河内町平石 (ひらいし)	継続	-	1	-	200	1	1	-	1	-	200	1	1
(13) 富田林市伏見堂 (ふしみどう)	継続	-	2	1.0	200	1	1	-	2	1.0	200	1	1
(14) 千早赤阪村東阪-1 (あずまざか)	新規	○	-	-	-	1	1	○	-	-	-	1	1
(15) 千早赤阪村東阪-2	継続	-	1	3.0	200	1	1	-	1	3.1	200	1	1
(16) 河内長野市鳩原-1 (はとほら)	新規	○	-	-	-	1	1	○	-	-	-	1	1
(17) 河内長野市鳩原-2	継続	-	1	-	200	1	1	-	1	-	200	1	1
(18) 河内長野市太井 (おおい)	新規	○	-	-	-	1	1	○	-	-	-	1	1
(19) 河内長野市岩瀬-1 (いわげ)	継続	-	2	-	200	1	1	-	2	-	200	1	1
(20) 河内長野市岩瀬-3	新規	○	-	-	-	1	1	○	-	-	-	1	1
(21) 河内長野市加賀田 (かがた)	継続	-	2	-	-	1	1	-	2	-	-	1	1
(22) 河内長野市清水 (しみず)	継続	-	2	2.0	200	1	1	-	2	1.4	200	1	1
(23) 和泉市九鬼町-2 (くき)	継続	-	2	7.6	500	1	1	-	2	7.6	500	1	1
(24) 和泉市大野町 (おおの)	継続	-	1	10.2	600	-	-	-	1	10.2	600	-	-
(25) 和泉市父鬼町 (ちちおにちよう)	新規	○	-	-	-	1	1	○	-	-	-	1	1
(26) 岸和田市相川町-1 (そうかわちよう)	継続	-	1	-	200	1	1	-	1	-	200	1	1
(27) 岸和田市相川町-2	継続	-	-	2.3	-	-	-	-	-	2.3	-	-	-
(28) 岸和田市大沢町 (おおさわちよう)	新規	○	-	-	-	1	1	○	-	-	-	1	1
(29) 貝塚市馬場-1 (ばば)	継続	-	3	-	1,200	1	1	-	3	-	1,200	1	1
(30) 泉佐野市土丸-1 (つちまる)	新規	○	-	-	-	1	1	○	-	-	-	1	1
(31) 泉佐野市土丸-2	新規	○	-	-	-	1	1	○	-	-	-	1	1
(32) 熊取町野田 (のだ)	継続	-	2	-	-	1	1	-	2	-	-	1	1
(33) 泉南市信達葛畑 (しんだちつづらばた)	継続	-	2	0.1	430	1	1	-	2	0.1	430	1	1
(34) 岬町多奈川 (たながわ)	継続	-	1	0.9	300	1	1	-	1	0.9	300	1	1
34箇所		14	31	38.9	5,190	32	32	14	31	37.2	5,190	32	32

黄色着色は、ハード対策箇所を示す (位置図●)
 白色着色は、測量設計の実施箇所を示す (位置図○)
 ※1 1年目: 原案、2年目: マップ完成



令和4年度 危険渓流の流木対策事業実績 (1) 豊能郡能勢町天王-2地区

【平面図】



【R4年度の施工状況】



撮影日：R5.5.17

写真① 治山ダム（鋼製）の設置状況



撮影日：R5.3.13

写真② 森林整備の完了状況

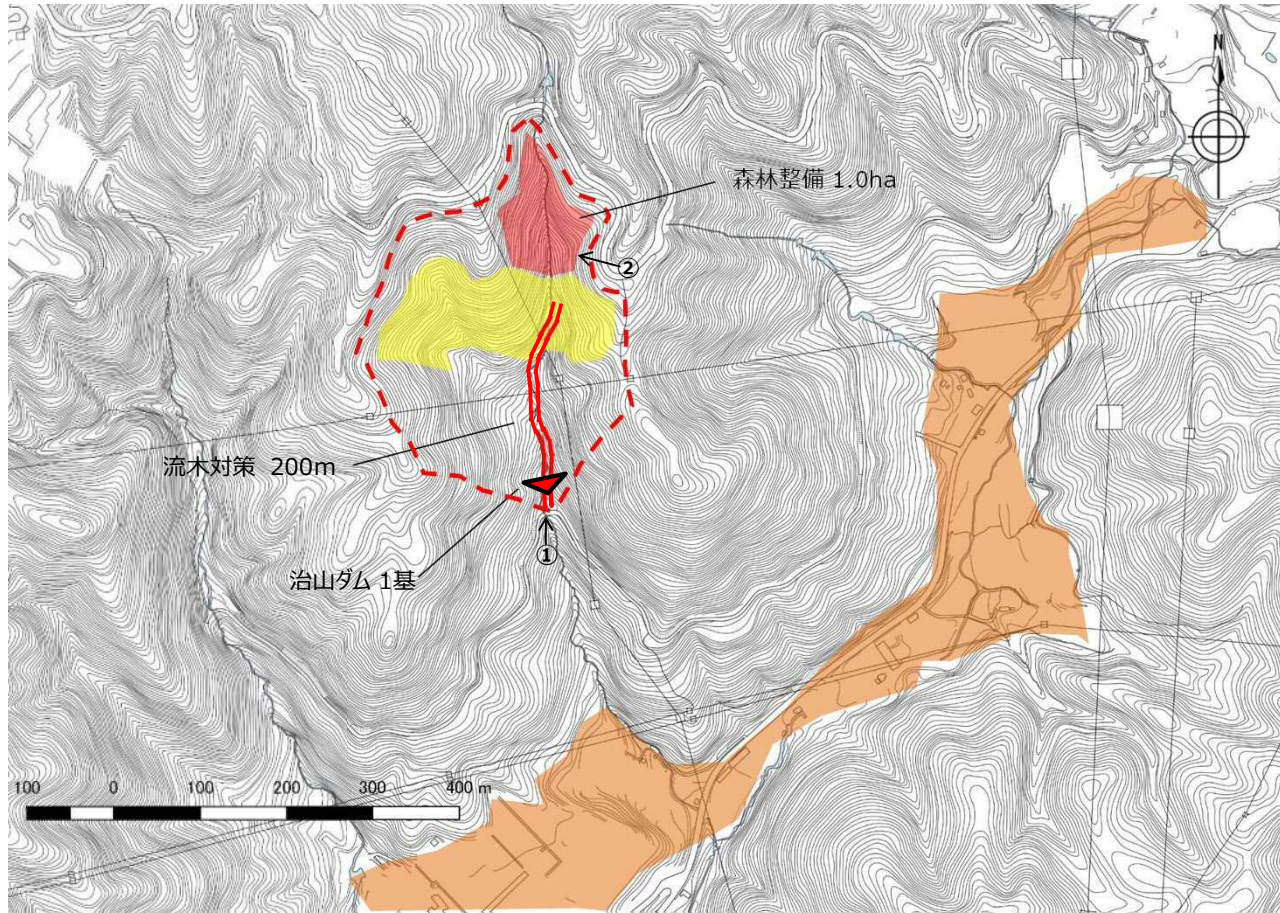
内容	R4計画	R4実績	備考
治山ダム（基）	3	3	
森林整備（ha）	4.5	4.5	
流木対策（m）	160	160	

【凡例】

- 事業対象区域 ⋯⋯⋯
- 保全対象
- 写真撮影位置 ①→
- ▲ 治山ダム（R4）
- 森林整備（R4）
- 流木対策（R4）

令和4年度 危険溪流の流木対策事業実績 (4) 茨木市泉原地区

【平面図】



【R4年度の施工状況】



撮影日：R5.6.14

写真① 治山ダム（コンクリート）の設置状況



撮影日：R4.5.24

施工前



撮影日：R5.3.9

施工後

写真② 森林整備（風倒木処理）の完了状況

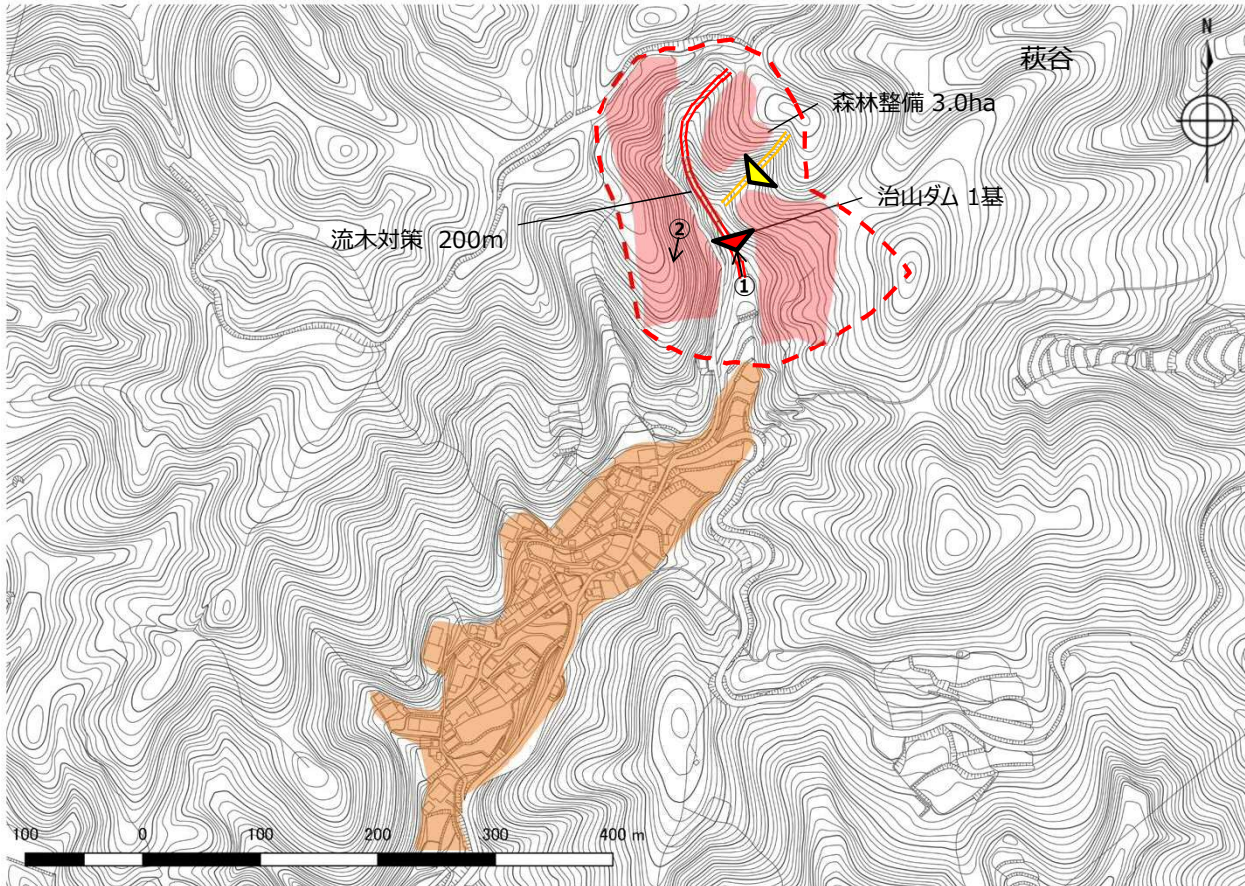
内容	R4計画	R4実績	備考
治山ダム（基）	1	1	森林整備（風倒木処理）：大径木かつ地形が急峻なため、人力処理に時間を要したことから、R6年度まで延長して実施する。
森林整備（ha）	3.0	1.0	
流木対策（m）	200	200	

【凡例】

- 事業対象区域
- 保全対象
- 治山ダム（R4）
- 森林整備（R5・6）
- 流木対策（R4）

令和4年度 危険溪流の流木対策事業実績 (7) 高槻市萩谷地区

【平面図】



【R4年度の施工状況】



撮影日：R5.5.2

写真① 治山ダム（鋼製）の設置状況



撮影日：R5.2.28

写真② 森林整備の完了状況

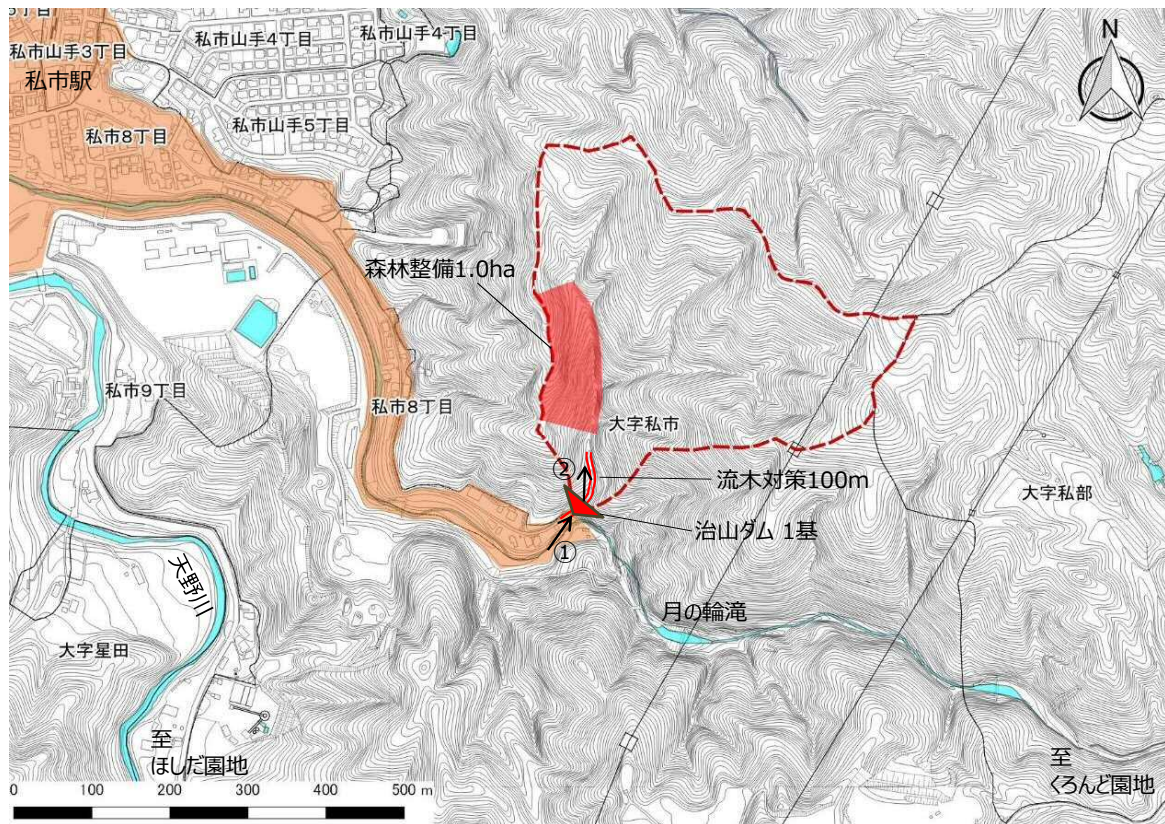
内容	R4計画	R4実績	備考
治山ダム（基）	1	1	
森林整備（ha）	3.0	3.0	
流木対策（m）	200	200	

【凡例】

- (---) 事業対象区域
 ▲ 治山ダム（R4）
■ 森林整備（R4）
— 流木対策（R4）
- 保全対象
 ▲ 治山ダム（R5）
— 流木対策（R5）
- ①→ 写真撮影位置

令和4年度 危険溪流の流木対策事業実績 (9) 交野市私市地区 きさいち

【平面図】



【R4年度の施工状況】



写真① 治山ダム（コンクリート）の設置状況



撮影日：R4.11.17

施工前



撮影日：R5.4.4

施工後

写真② 流木対策の完了状況

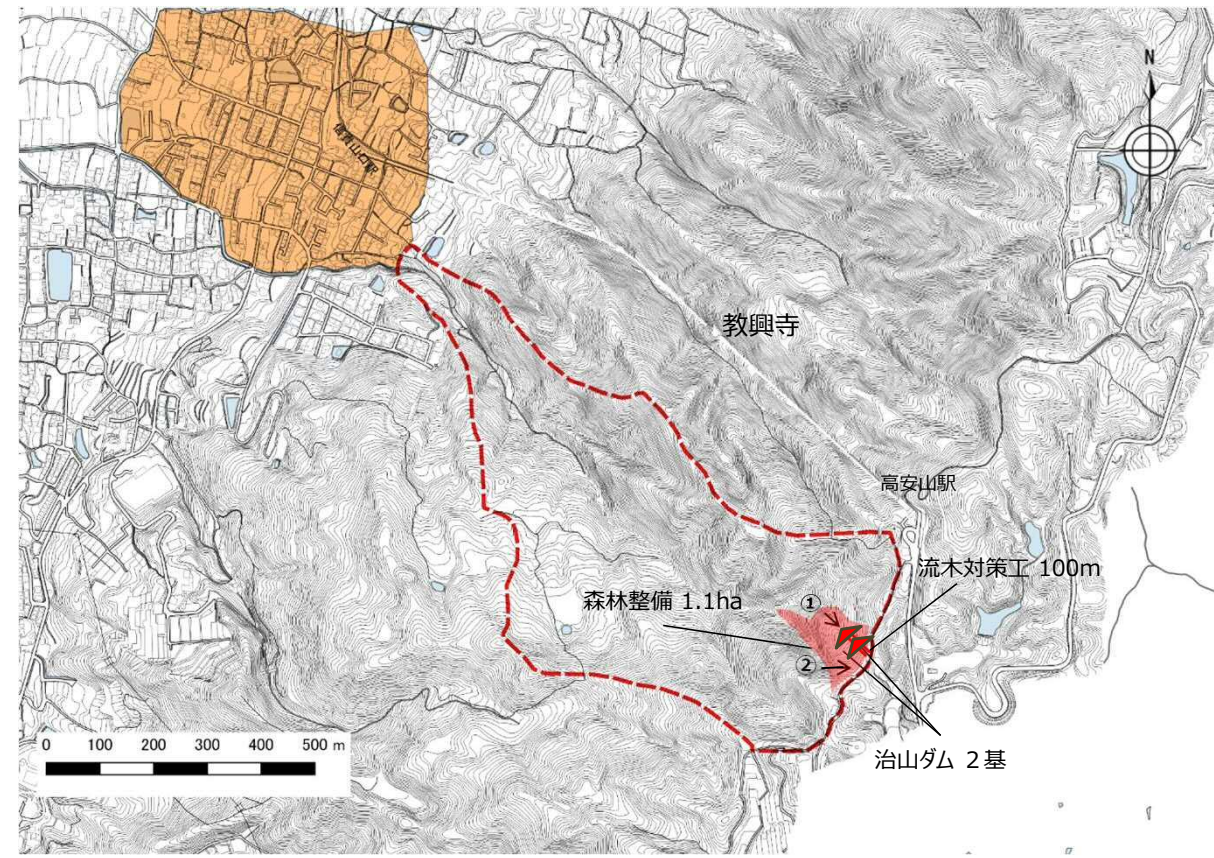
内容	R4計画	R4実績	備考
治山ダム（基）	1	1	
森林整備（ha）	0.5	1.0	森林整備：詳細な調査・測定の結果、整備区域が増加
流木対策（m）	100	100	

【凡例】

- 事業対象区域
- 保全対象
- ▲ 治山ダム（R4）
- 森林整備（R4）
- 流木対策（R4）
- ①→ 写真撮影位置

令和4年度 危険溪流の流木対策事業実績 (10) 八尾市教興寺地区

【平面図】



【R4年度の施工状況】



撮影日：R5.5.16

写真① 治山ダム（鋼製）の設置状況



撮影日：R5.3.29

写真② 森林整備の完了状況

内容	R4計画	R4実績	備考
治山ダム（基）	2	2	
森林整備（ha）	0.8	1.1	森林整備：詳細な調査・測量の結果、整備区域が増加
流木対策（m）	100	100	

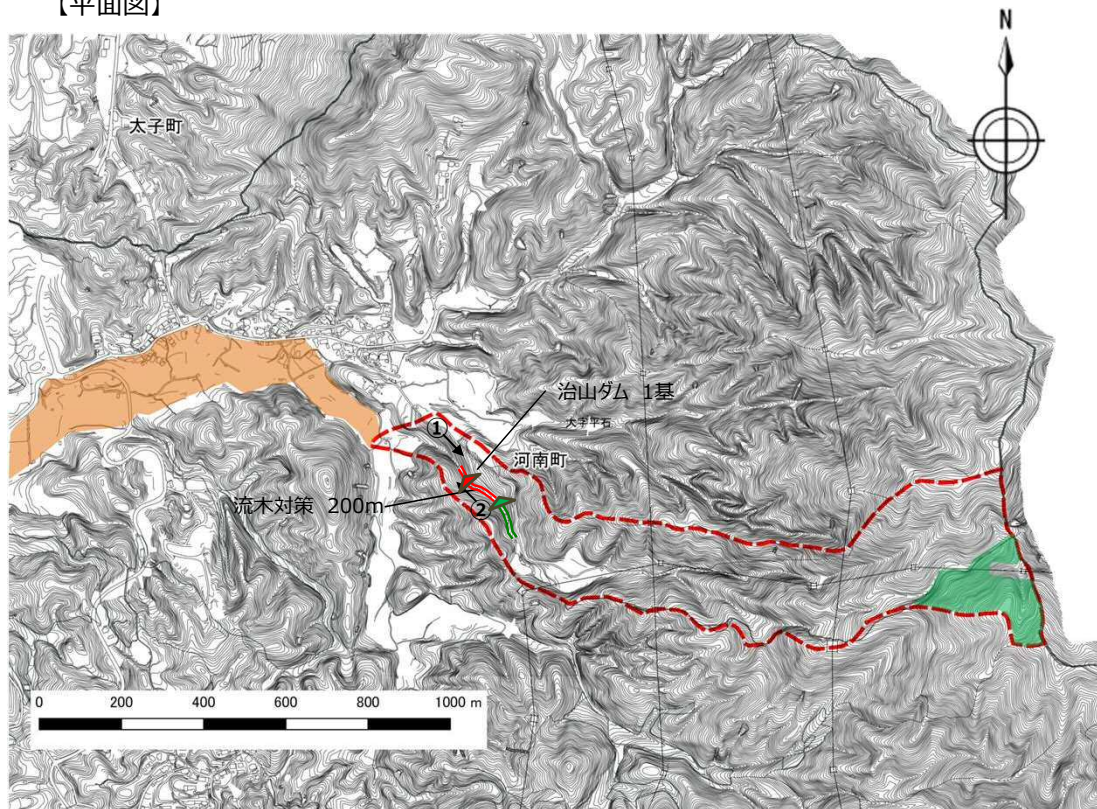
【凡例】

- 事業対象区域
- ▼ 治山ダム（R4）
- 森林整備（R4）
- 流木対策（R4）

①→ 写真撮影位置

令和4年度 危険溪流の流木対策事業実績 (12) 河南町平石地区

【平面図】



【R4年度の施工状況】



写真① 治山ダム（鋼製）の設置状況



施工前



施工後

写真② 流木対策の完了状況

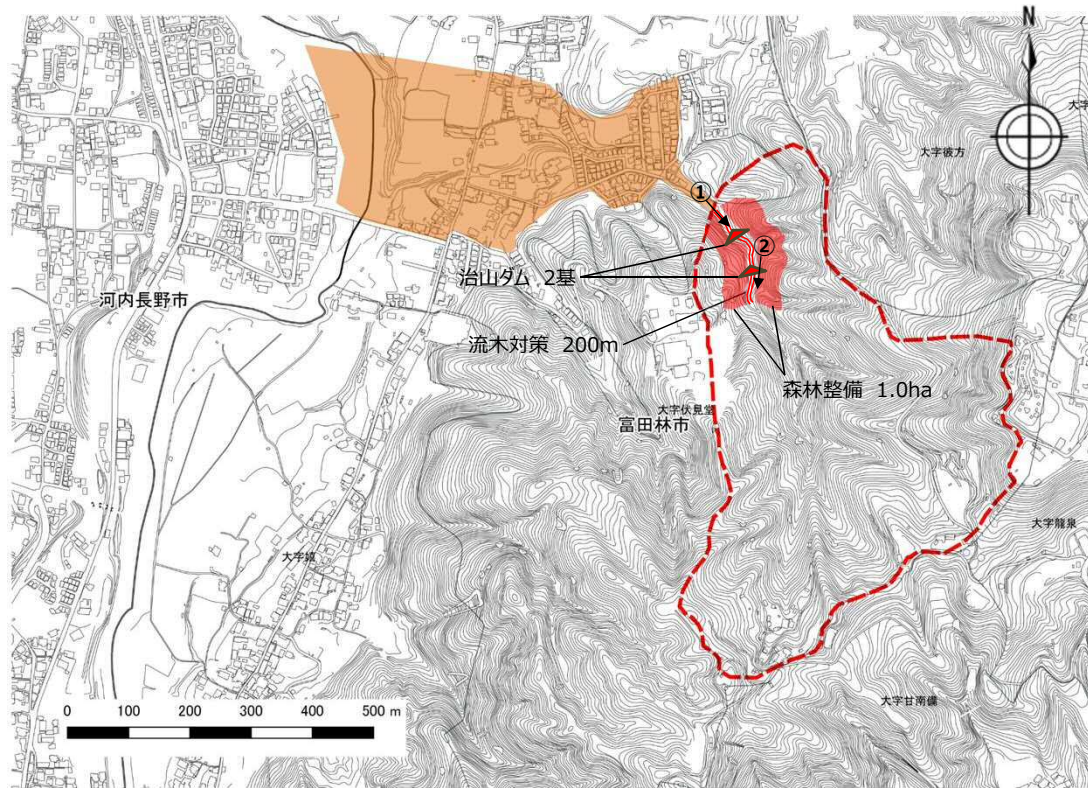
内容	R4計画	R4実績	備考
治山ダム（基）	1	1	
流木対策（m）	200	200	

【凡例】

- ⋯ 事業対象区域
- 保全対象
- ▼ 治山ダム（R3）
- ▼ 治山ダム（R4）
- 森林整備（R3）
- ① 写真撮影位置
- 流木対策（R3）
- 流木対策（R4）

令和4年度 危険渓流の流木対策事業実績 (13) 富田林市伏見堂地区

【平面図】



【R4年度の施工状況】



写真① 治山ダム（鋼製）の設置状況



撮影日：R4.4.24

施工前



撮影日：R5.3.24

施工後

写真② 流木対策の完了状況

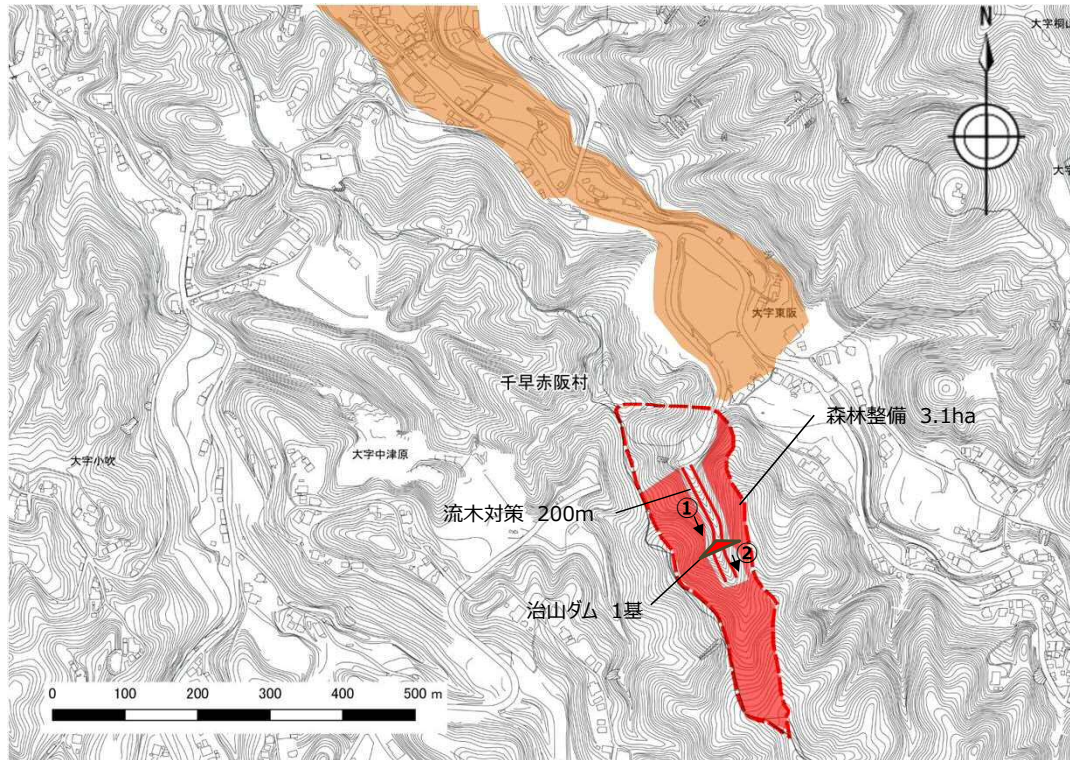
内容	R4計画	R4実績	備考
治山ダム (基)	2	2	
森林整備 (ha)	1.0	1.0	
流木対策 (m)	200	200	

【凡例】

- ⋯⋯ 事業対象区域
- 保全対象
- ▲ 治山ダム (R4)
- 森林整備 (R4)
- = 流木対策 (R4)
- ① 写真撮影位置

令和4年度 危険溪流の流木対策事業実績 (15) 千早赤阪村東阪-2地区

【平面図】



【R4年度の施工状況】



写真① 治山ダム（コンクリート）の設置状況



施工前



施工後

写真② 流木対策の完了状況

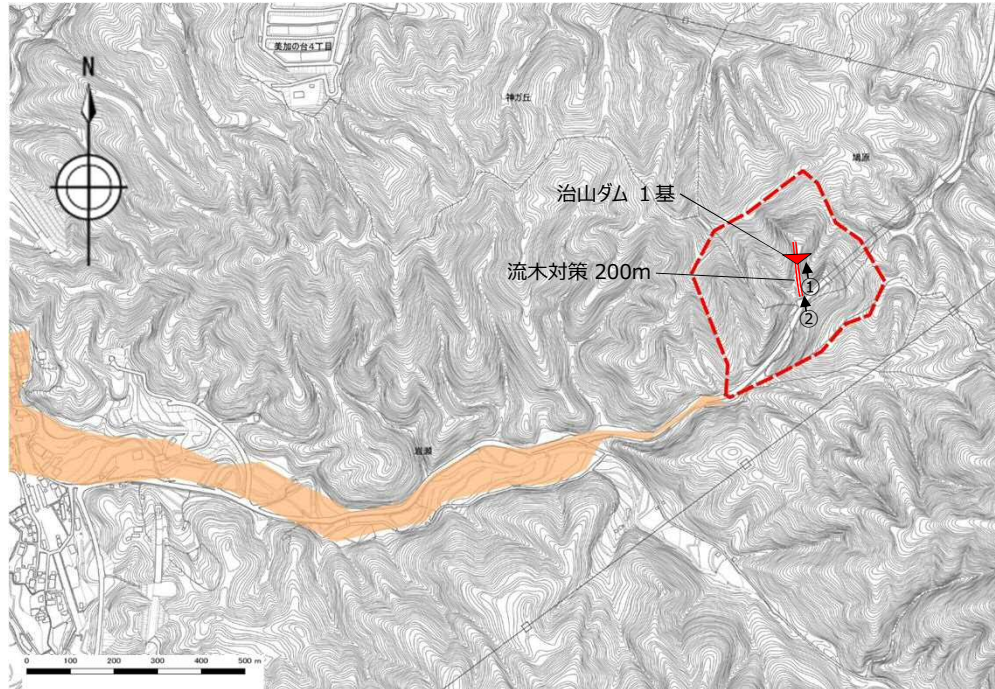
内容	R4計画	R4実績	備考
治山ダム (基)	1	1	
森林整備 (ha)	3.0	3.1	
流木対策 (m)	200	200	

【凡例】

- 事業対象区域
- 保全対象
- 治山ダム (R4)
- 森林整備 (R4)
- 流木対策 (R4)
- ① 写真撮影位置

令和4年度 危険溪流の流木対策事業実績 (17) 河内長野市鳩原-2地区

【平面図】



【R4年度の施工状況】



撮影日：R5.3.24

写真① 治山ダム（コンクリート）の設置状況

内容	R4計画	R4実績	備考
治山ダム（基）	1	1	
流木対策（m）	200	200	



撮影日：R4.6.15

施工前



撮影日：R5.3.24

施工後

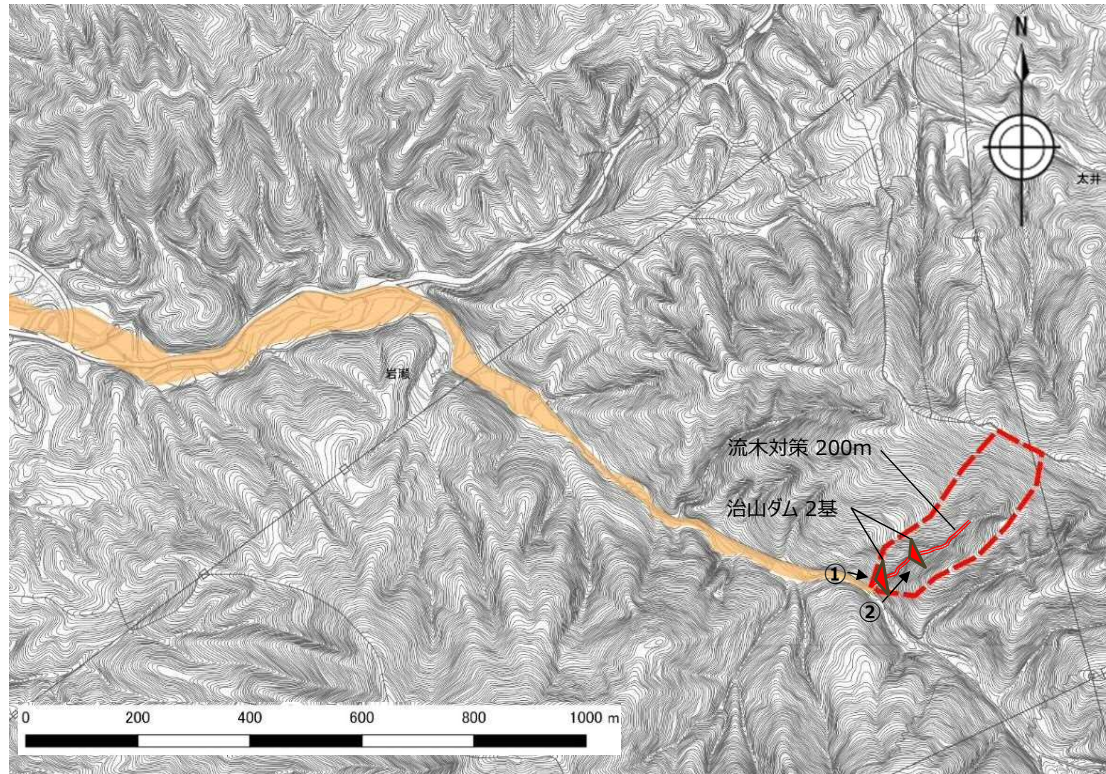
写真② 流木対策の完了状況

【凡例】

- 事業対象区域
- 治山ダム (R4)
- 流木対策 (R4)
- 保全対象
- ① 写真撮影位置

令和4年度 危険溪流の流木対策事業実績 (19) 河内長野市岩瀬-1地区

【平面図】



【R4年度の施工状況】



撮影日：R5.3.29

写真① 治山ダム（鋼製）の設置状況

内容	R4計画	R4実績	備考
治山ダム（基）	2	2	
流木対策（m）	200	200	

【凡例】

- 事業対象区域
- 保全対象
- ▲ 治山ダム（R4）
- 流木対策（R4）
- ① 写真撮影位置



撮影日：R4.6.15

施工前



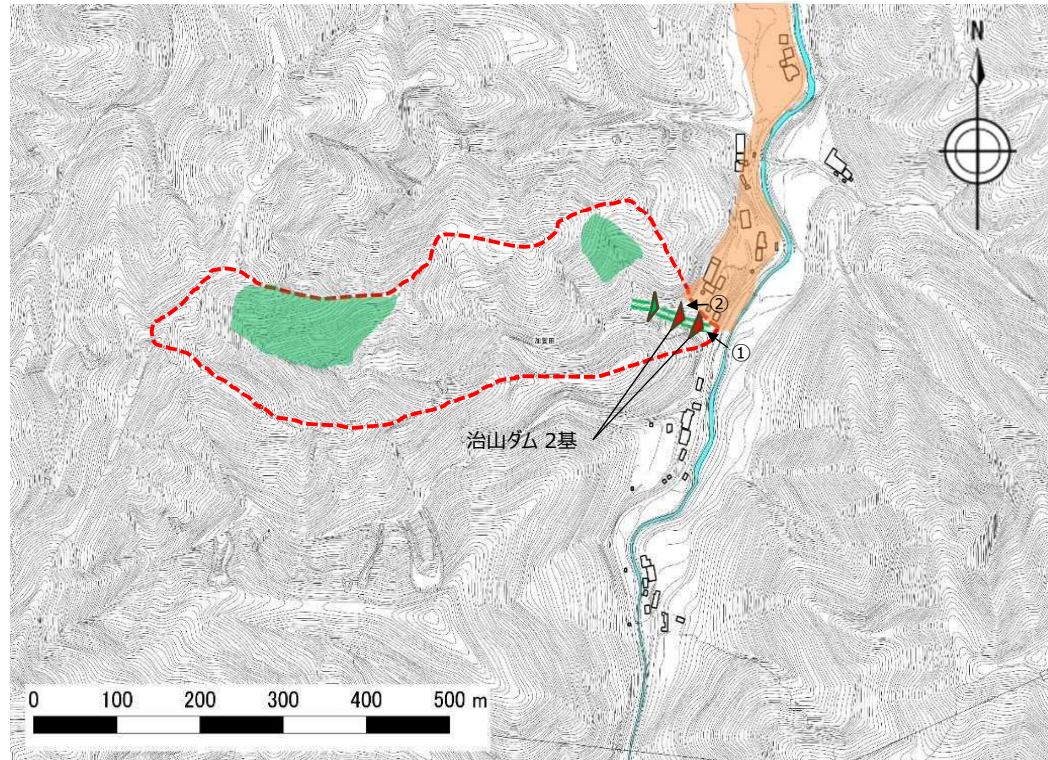
撮影日：R5.3.29

施工後

写真② 流木対策の完了状況

令和4年度 危険溪流の流木対策事業実績（21）河内長野市加賀田地区

【平面図】



【R4年度の施工状況】



撮影日：R5.3.29

写真① 治山ダム（コンクリート）の設置状況

内容	R4計画	R4実績	備考
治山ダム（基）	2	2	

【凡例】

- ⋯ 事業対象区域
- ▲ 治山ダム（R3）
- 森林整備（R3）
- 流木対策（R3）
- 保全対象
- ▲ 治山ダム（R4）
- ① 写真撮影位置

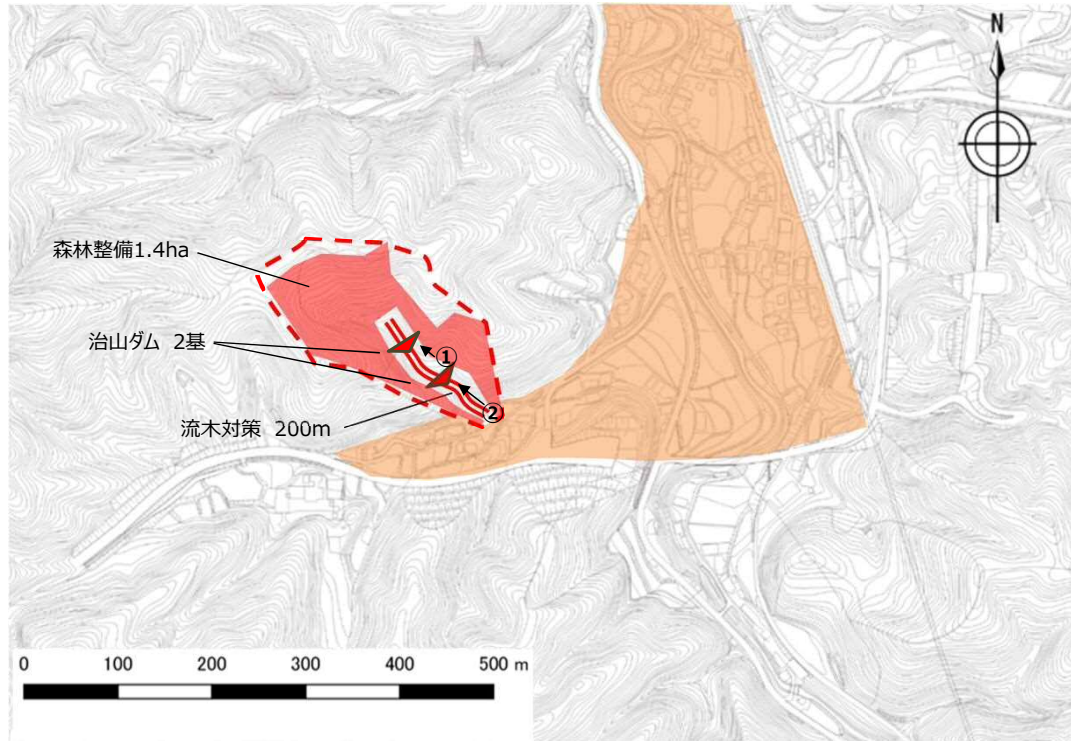


撮影日：R5.3.29

写真② 治山ダム（コンクリート）の設置状況

令和4年度 危険渓流の流木対策事業実績 (22) 河内長野市清水地区

【平面図】



【R4年度の施工状況】



写真① 治山ダム（コンクリート）の設置状況



施工前



施工後

写真② 流木対策の完了状況

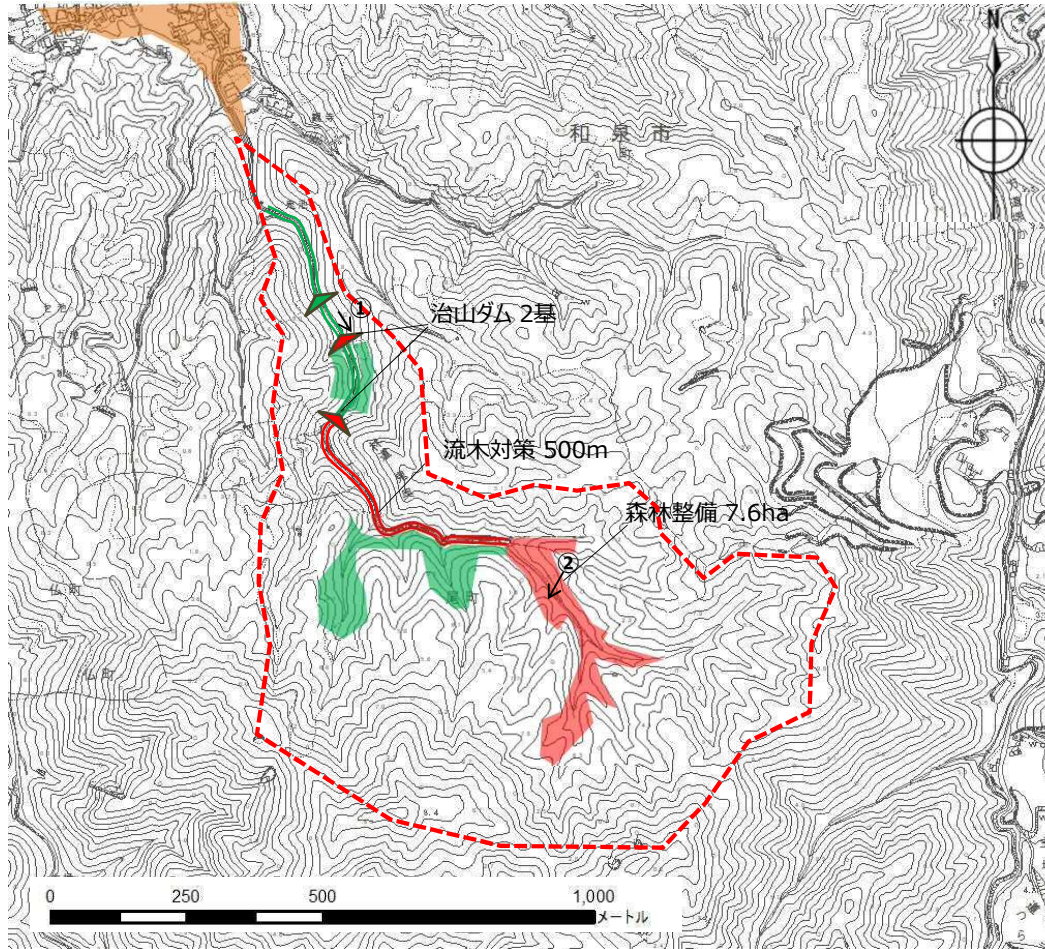
内容	R4計画	R4実績	備考
治山ダム (基)	2	2	
森林整備 (ha)	2.0	1.4	森林整備：詳細な調査・測量の結果、整備区域が減少
流木対策 (m)	200	200	

【凡例】

- 事業対象区域
- 保全対象
- ▲ 治山ダム (R4)
- ① 写真撮影位置
- 森林整備 (R4)
- 流木対策 (R4)

令和4年度 危険渓流の流木対策事業実績 (23) 和泉市九鬼町-2地区

【平面図】



【R4年度の施工状況】



写真① 治山ダム (コンクリート) の設置状況

撮影日：R4.12.7



写真② 森林整備の完了状況

撮影日：R5.3.22

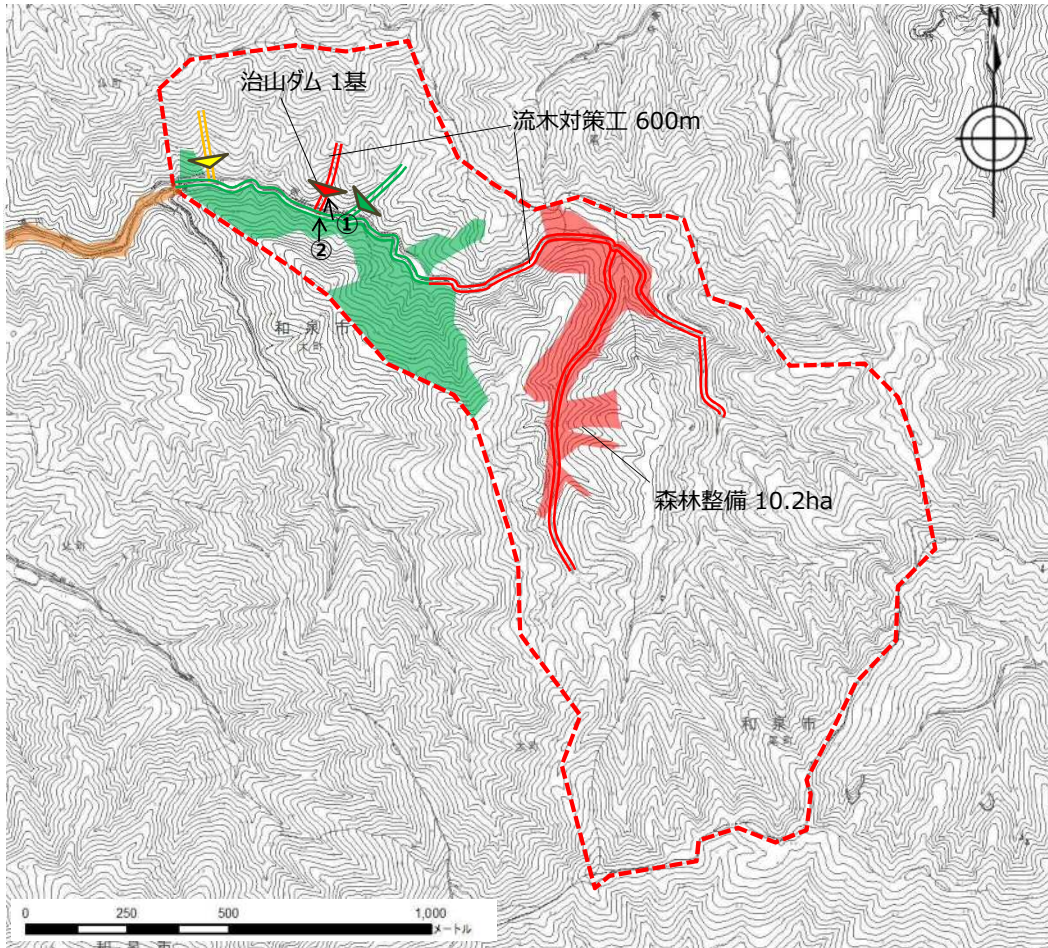
内容	R4計画	R4実績	備考
治山ダム (基)	2	2	
森林整備 (ha)	7.6	7.6	
流木対策 (m)	500	500	

【凡例】

事業対象区域	治山ダム (R4)	森林整備 (R4)	流木対策 (R4)
保全対象	治山ダム (R3)	森林整備 (R3)	流木対策 (R3)
→① 写真撮影位置			

令和4年度 危険溪流の流木対策事業実績 (24) 和泉市大野町地区

【平面図】



【R4年度の施工状況】



撮影日：R4.12.7

写真① 治山ダム（コンクリート）の設置状況



撮影日：R4.12.7

写真② 流木対策の完了状況

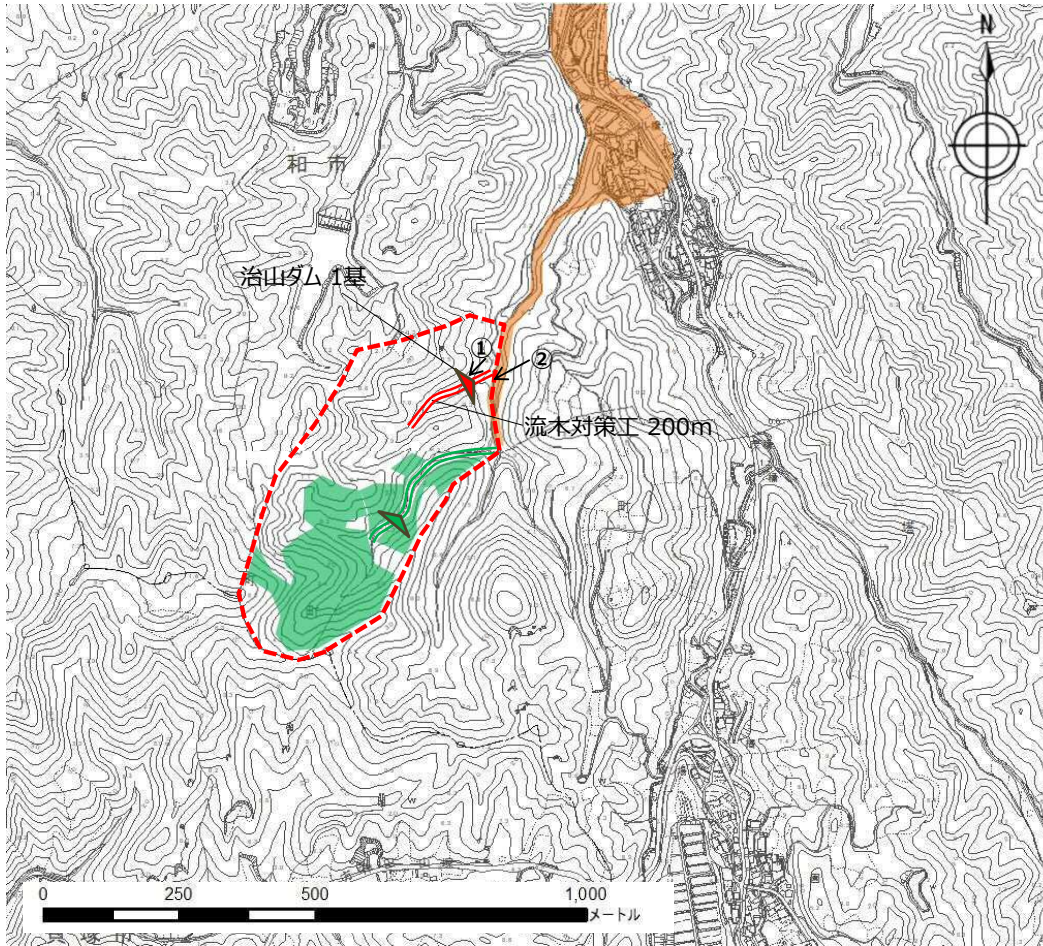
内容	R4計画	R4実績	備考
治山ダム（基）	1	1	
森林整備（ha）	10.2	10.2	
流木対策（m）	600	600	

【凡例】

事業対象区域	治山ダム（R4）	森林整備（R4）	流木対策（R4）
保全対象	治山ダム（R3）	森林整備（R3）	流木対策（R3）
① 写真撮影位置	治山ダム（R5）	流木対策（R5）	

令和4年度 危険溪流の流木対策事業実績 (26) 岸和田市相川町-1地区

【平面図】



【R4年度の施工状況】



写真① 治山ダム（鋼製）の設置状況



施工前



施工後

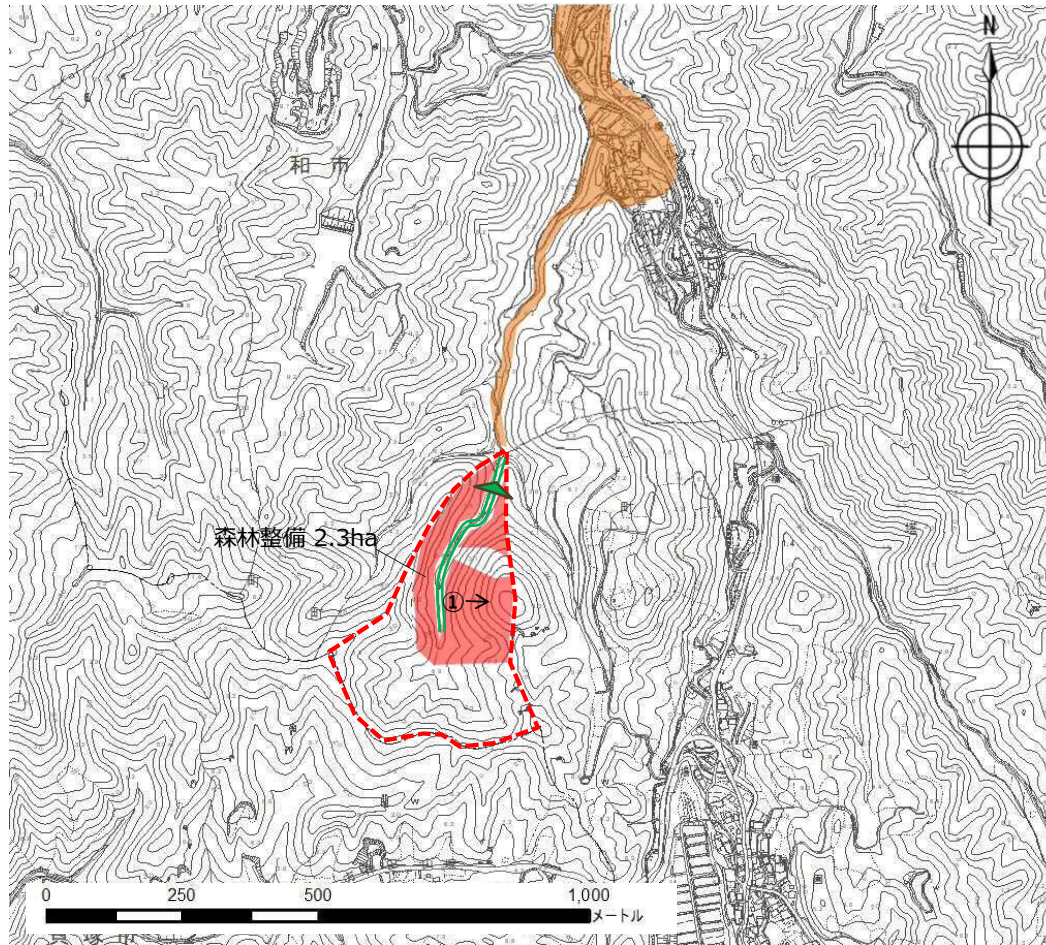
写真② 流木対策の完了状況

内容	R4計画	R4実績	備考
治山ダム (基)	1	1	
流木対策 (m)	200	200	

【凡例】			
事業対象区域	① 写真撮影位置	治山ダム (R4)	流木対策 (R4)
保全対象	治山ダム (R3)	森林整備 (R3)	流木対策 (R3)

令和4年度 危険溪流の流木対策事業実績 (27) 岸和田市相川町-2地区

【平面図】



【R4年度の施工状況】



撮影日：R4.8.15

施工前



撮影日：R5.3.6

施工後

写真① 森林整備の完了状況

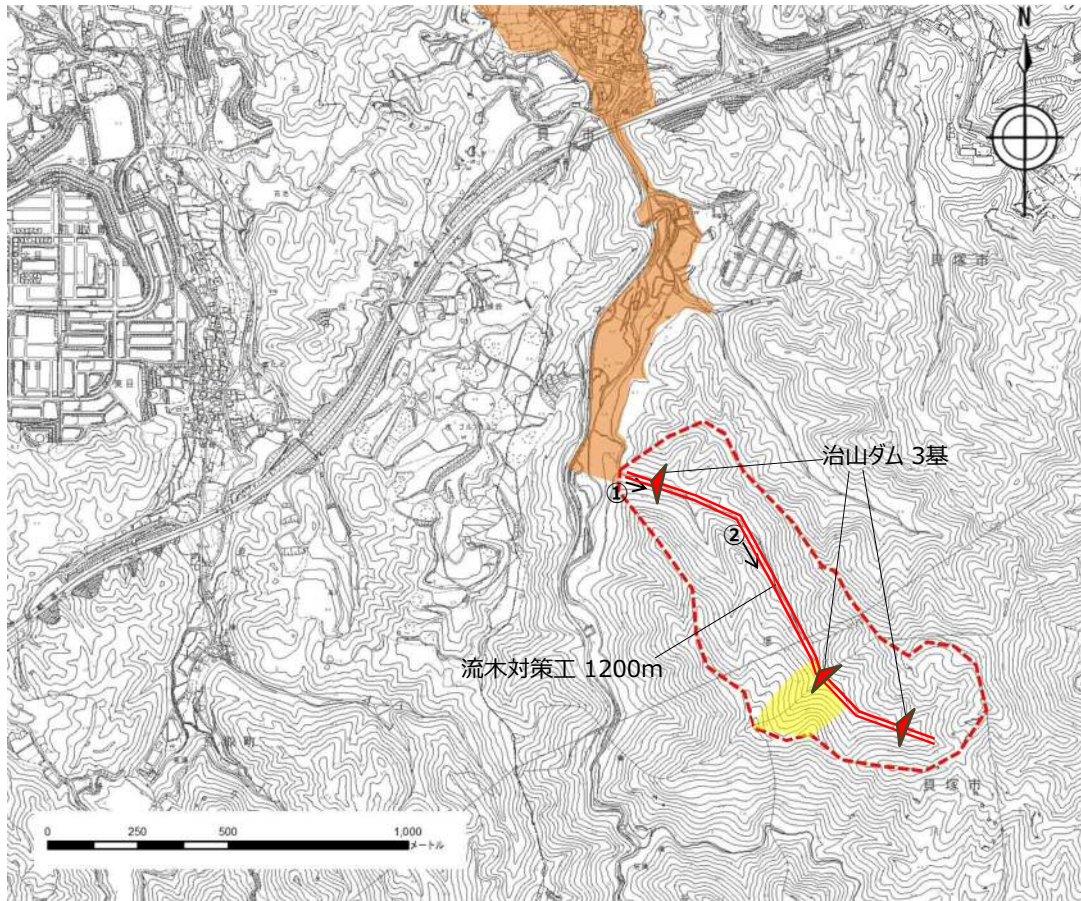
内容	R4計画	R4実績	備考
治山ダム (基)	-	-	
森林整備 (ha)	2.3	2.3	
流木対策 (m)	-	-	

【凡例】			
事業対象区域	写真撮影位置	森林整備 (R4)	
保全対象	治山ダム (R3)	流木対策 (R3)	

ば ば

令和4年度 危険溪流の流木対策事業実績 (29) 貝塚市馬場-1地区

【平面図】



内容	R4計画	R4実績	備考
治山ダム (基)	3	3	
森林整備 (ha)	-	-	
流木対策 (m)	1200	1200	

【凡例】

- 事業対象区域
- 保全対象
- ➔ ① 写真撮影位置
- ➔ 治山ダム (R4)
- 流木対策 (R4)
- 森林整備 (R5)

【R4年度の施工状況】



写真① 治山ダム (コンクリート) の設置状況



施工前

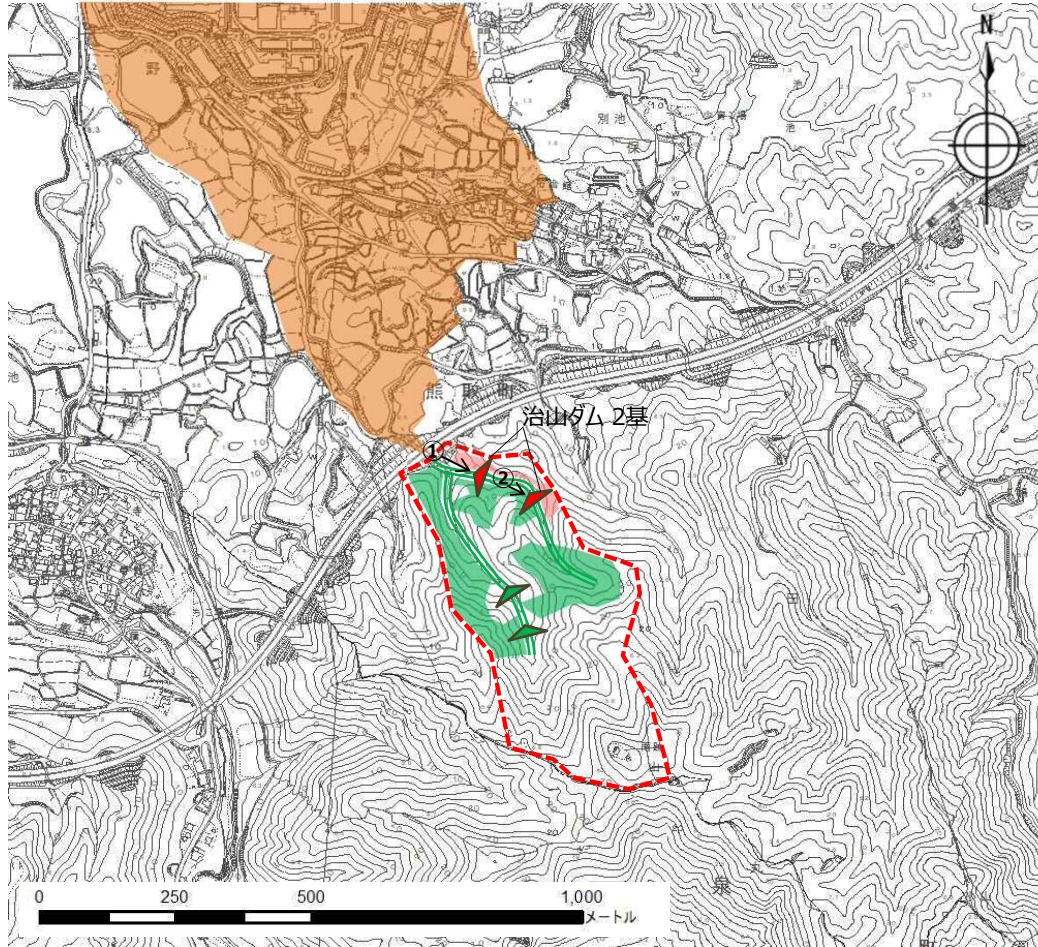


施工後

写真② 流木対策の完了状況

令和4年度 危険渓流の流木対策事業実績 (32) 熊取町野田地区

【平面図】



【R4年度の施工状況】



撮影日：R5.4.28

写真① 治山ダム（コンクリート）の設置状況



撮影日：R5.4.28

写真② 治山ダム（コンクリート）の設置状況

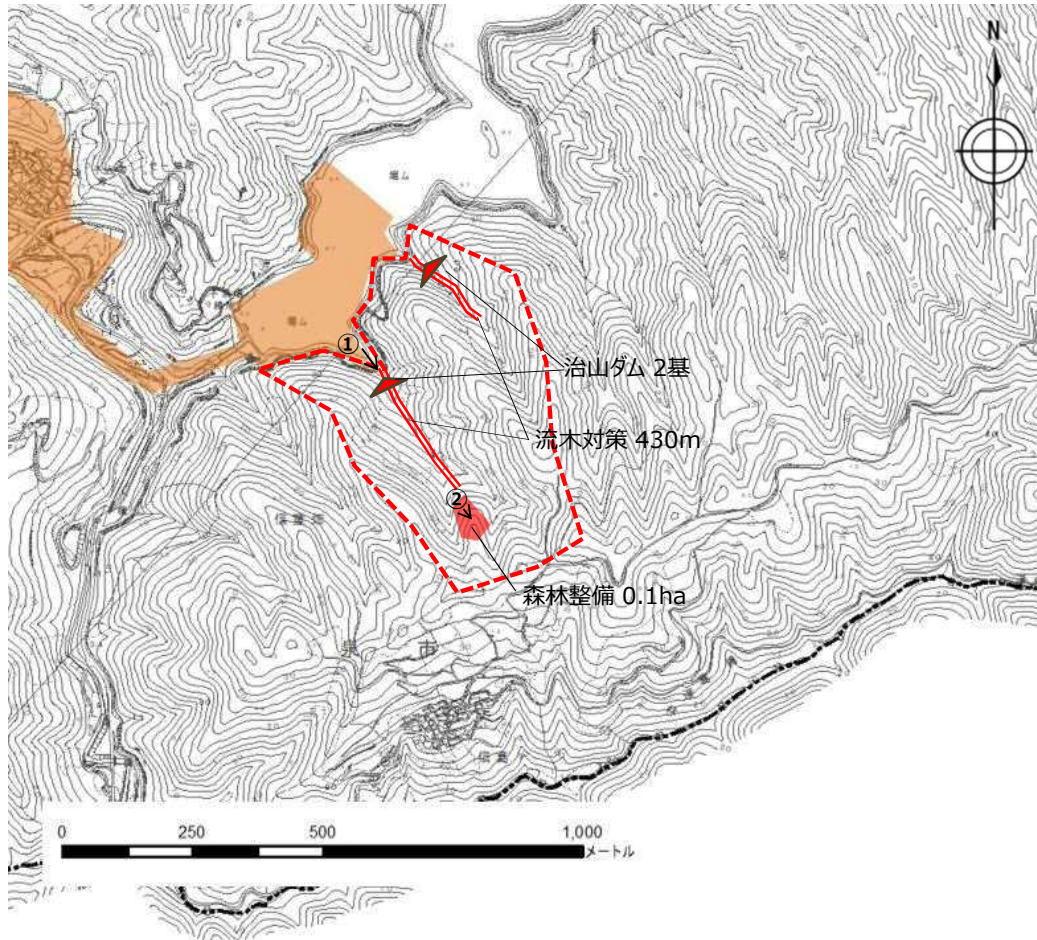
内容	R4計画	R4実績	備考
治山ダム（基）	2	2	
森林整備（ha）	-	-	
流木対策（m）	-	-	

【凡例】

- ⬮ 事業対象区域
■ 保全対象
- ▲ 治山ダム（R4）
▲ 治山ダム（R3）
- ① 写真撮影位置
■ 森林整備（R3）
- 流木対策（R3）

令和4年度 危険溪流の流木対策事業実績 (33) 泉南市信達葛畑地区

【平面図】



【R4年度の施工状況】



写真① 治山ダム（コンクリート）の設置状況



写真② 森林整備の完了状況

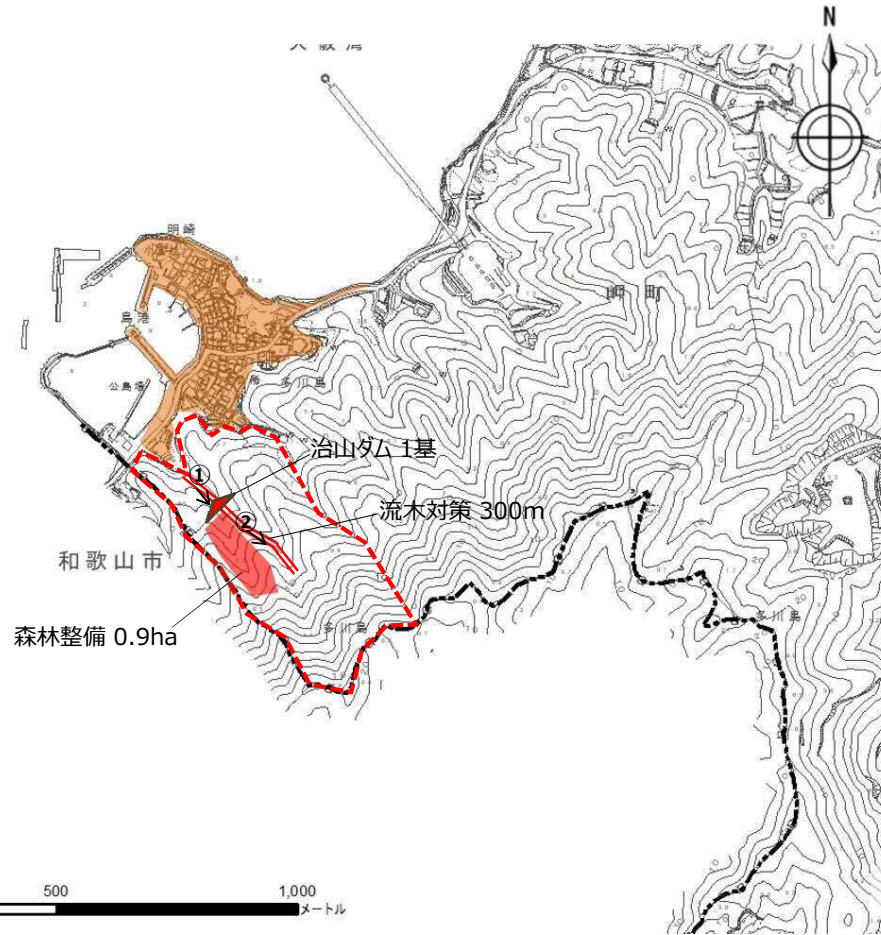
内容	R4計画	R4実績	備考
治山ダム（基）	2	2	
森林整備（ha）	0.1	0.1	
流木対策（m）	430	430	

【凡例】

- 事業対象区域
- 保全対象
- ▲ 治山ダム（R4）
- ① 写真撮影位置
- 森林整備（R4）
- 流木対策（R4）

令和4年度 危険渓流の流木対策事業実績 (34) 岬町多奈川地区

【平面図】



【R4年度の施工状況】



写真① 治山ダム（鋼製）の設置状況



施工前



施工後

写真② 流木対策の完了状況

内容	R4計画	R4実績	備考
治山ダム (基)	1	1	
森林整備 (ha)	0.9	0.9	
流木対策 (m)	300	300	

【凡例】

--- 事業対象区域
 ■ 保全対象

▲ 治山ダム (R4)
 →① 写真撮影位置

■ 森林整備 (R4)

== 流木対策 (R4)

令和4年度の防災教室等の実施状況

防災教室実施一覧

写真撮影日：下表開催日

	箇所	開催日	参加人数
(1)	能勢町天王-2	R5.4.2	32
(2)	能勢町山田	R5.3.27	12
(3)	能勢町山内	R5.3.8	20
(4)	茨木市泉原	R5.3.21	11
(5)	茨木市佐保-1	R5.3.10	10
(6)	茨木市佐保-2		
(7)	高槻市萩谷	R5.3.22	10
(8)	交野市寺	R5.5.12	11
(9)	交野市私市	R4.10.9	15
(10)	八尾市教興寺	R4.5.17	10
(11)	太子町山田-2	R4.8.5	12
(12)	河南町平石	R5.6.11	18
(13)	富田林市伏見堂	R4.6.14	26
(14)	千早赤阪村東阪-1	R4.8.10	10
(15)	千早赤阪村東阪-2		
(16)	河内長野市鳩原-1	R4.9.30	13
(17)	河内長野市鳩原-2	R4.7.13	17
(18)	河内長野市太井	R4.4.5	16
(19)	河内長野市岩瀬-1	R4.7.13	17
(20)	河内長野市岩瀬-3		
(21)	河内長野市加賀田	R5.4.8	29
(22)	河内長野市清水	R4.6.16	10
(23)	和泉市九鬼町-2	R5.3.12	12
(25)	和泉市父鬼町	R5.4.14	15
(26)	岸和田市相川町-1	R5.3.5	29
(28)	岸和田市大沢町	R5.4.18	14
(29)	貝塚市馬場-1	R4.10.25	20
(30)	泉佐野市土丸-1	R4.11.6	63
(31)	泉佐野市土丸-2		
(32)	熊取町野田	R5.3.17	12
(33)	泉南市信達葛畑	R4.11.17	15
(34)	岬町多奈川	R5.5.8	13
合計	32箇所	28回	492

【防災教室の内容】

- 国により示された新たな知見に基づき抽出した重点対策箇所において、重点的にハード対策を実施するとともに、保全対象地域の住民を対象に、防災教室を開催して、森林の役割や山地災害の実態、事業の実施状況・効果の説明や、森林危険情報マップを活用した流域内の危険箇所等の周知を実施。
- 森林危険情報マップは、今回選定した重点対策箇所を含む、保全対象に土砂や流木が到達する可能性のあるエリア全体について、森林の現況、巡視路の状況、荒廃・侵食等の危険箇所、防災事業の実施状況等の情報を記載するとともに、災害発生の兆候や、異常気象時の対応等をまとめており、地元説明会や現地案内を交えながら、地域と協働して作成。
- 完成した森林危険情報マップを地域住民に提供するとともに、施工現場等の見学を行い、上流の森林に関心を持ってもらうとともに、地域で危険箇所を共有し、少しでも危険を感じたら、すぐに指定された場所へ避難すること、梅雨や台風の時期には気象情報に注意を払うことを要請。
- また、毎年、5月20日～6月30日の山地災害防止キャンペーン期間中には、地域自治会にポスター・パンフレットを配付し注意喚起を行うなど継続した取組を推進。



高槻市萩谷



交野市私市



富田林市伏見堂



泉佐野市土丸

令和4年度 大阪府森林環境整備事業 評価シート

担当課名	みどり推進室森づくり課
担当グループ名	森林整備グループ
連絡先	(06)6210-9559

1 事業概要

(単位:千円)

①概要等	事業実施年度	令和4年度
	評価年月日	令和5年6月20日
	施策区分	自然災害から府民の暮らしを守る取組み
	事業名	危険渓流の流木対策事業
	事業概要	流木対策・土石流発生源対策
事業開始年度	令和2年度	
②事業の目的	局地的な集中豪雨が頻繁に発生し、土石流の発生時に渓流沿いの木を巻き込んで流れ出すことで、河川や水路等をふさぎ、冠水や交通遮断など市街地における被害を拡大させる流木災害を未然に防止する。	

年度別推移	R2	R3	R4	R5	R6	合計
③事業費						
当初計画	287,120	656,000	862,000	1,197,000		3,002,120
現計画	235,385	608,194	923,243	1,231,955		2,998,777
執行額	235,385	547,764	899,908	-	-	-
④事業の内容	事業対象区域:凹地形25%以上、溪流勾配18%以上、保安林外 (保全対象20戸以上・治山ダムや砂防堰堤の未設置箇所) 事業箇所数:56箇所 事業内容: ①ハード対策 土石流発生を抑制する治山ダムの整備 流木となる危険性の高い渓流沿いの立木の伐採、林外搬出 防災機能を強化する荒廃森林の整備(強度間伐等) ②ソフト対策 防災教室の開催、地域との協働による森林危険情報マップの作成 事業の効果検証等					

2 自己評価

(1)事業実績

指標・検証方法		計画	実績	評価区分	理由	
⑤実績検証の内容	ハード対策 土石流対策	指標	治山ダム	31基	31基	<input checked="" type="checkbox"/> 妥当である <input type="checkbox"/> 概ね妥当である <input type="checkbox"/> あまり妥当でない <input type="checkbox"/> 妥当でない 全体としては概ね計画通りに実施した。 森林整備が計画どおり実施できなかった箇所については、事業期間を延長して実施する予定。 (※詳細については箇所別個票参照)
		検証方法	事業の完成検査			
		指標	森林整備	38.9ha	37.2ha	
		検証方法	事業の完成検査			
	ソフト対策	指標	渓流延長	5,190m	5,190m	
		検証方法	事業の完成検査			
		指標	森林危険情報マップ	(1年目)14箇所 (2年目)18箇所	(1年目)14箇所 (2年目)18箇所	
		検証方法	成果品(1年目:原案 2年目:マップ完成)			
		指標	防災教室	32回 (32箇所)	28回 (32箇所)	
検証方法	実施回数					

(2)事業効果(令和4年度に中間評価・令和7年度に最終評価予定)

指標・検証方法		計画	実績	評価区分	理由	
⑥効果検証の内容	ハード対策 土石流対策	指標	土石流の発生の抑制	-	-	<input type="checkbox"/> 妥当である <input type="checkbox"/> 概ね妥当である <input type="checkbox"/> あまり妥当でない <input type="checkbox"/> 妥当でない
		検証方法	事業実施の確認			
	ハード対策 流木対策	指標	流木の発生の抑制	-	-	
		検証方法	対照区との流木発生の比較調査			
		指標	林床被覆率の増加	-	-	
		検証方法	対照区との林床被覆率の比較調査			
		指標	土壌の浸透能の向上	-	-	
		検証方法	対照区との土壌浸透能の比較調査			
	ソフト対策	指標	表面侵食の抑制	-	-	
		検証方法	対照区との表面侵食量の比較調査			
指標		防災減災意識の向上(対象者の8割)	8割	8割以上		
検証方法	ソフト対策を行った地域住民へのアンケート					

(3)自己評価(総合)(令和7年度に最終評価予定)

総合評価	理由
<input type="checkbox"/> 評価できる <input type="checkbox"/> 概ね評価できる <input type="checkbox"/> あまり評価できない <input type="checkbox"/> 評価できない	

3 第三者評価

⑧第三者評価	大阪府森林等環境整備事業評価審議会の意見 ○事業実績は妥当である。
--------	--------------------------------------

【令和5年度事業 計画数量】

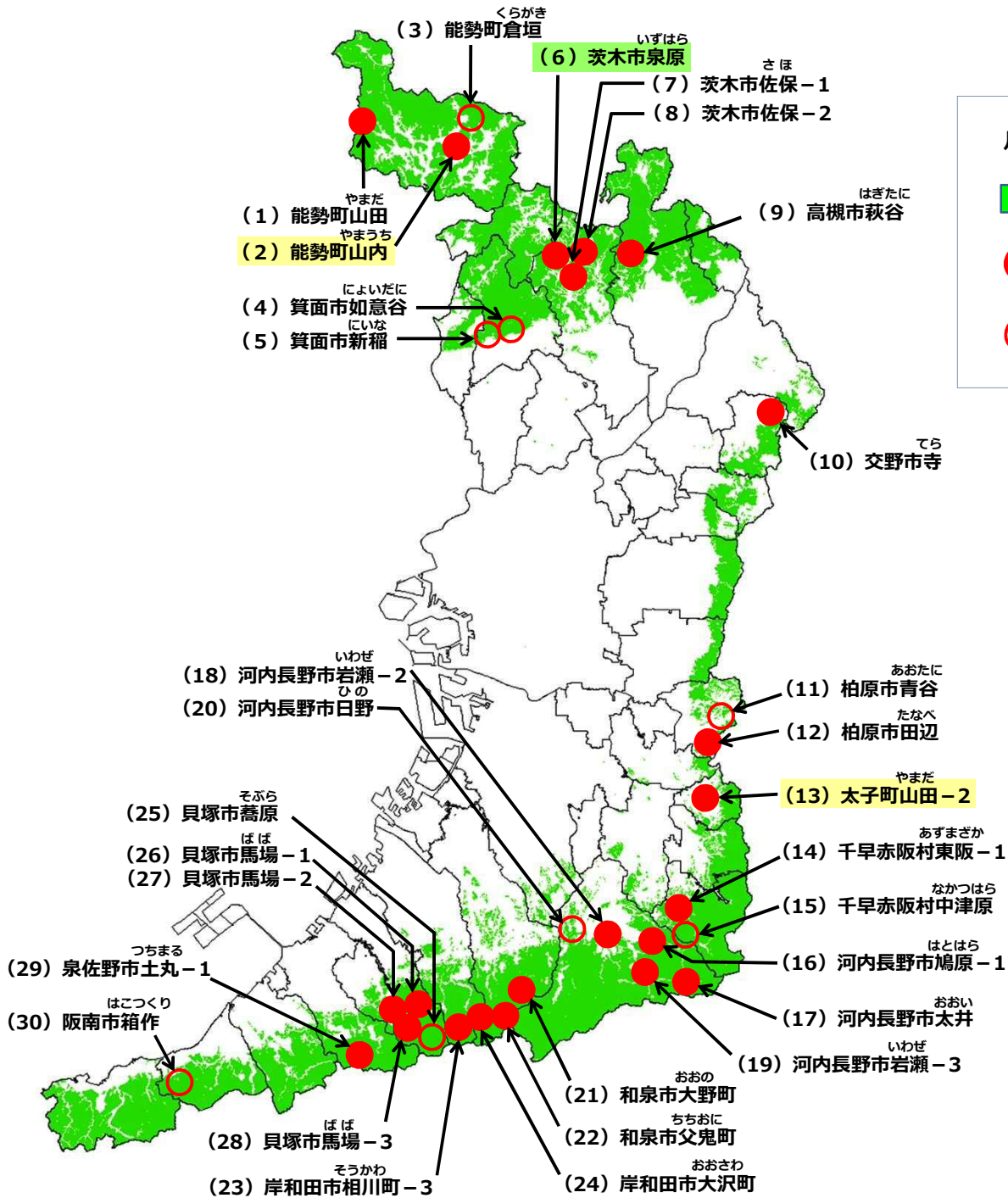
箇所名	新規・継続	令和5年度 30箇所（新規8箇所）						
		事業実施	測量設計	土石流対策		流木対策	ソフト対策	
				治山ダム(基)	森林整備(ha)		森林危険情報マップ(箇所)※	防災教室(回)
(1) 能勢町山田（やまだ）	継続	○	—	2	2.0	100	—	—
(2) 能勢町山内（やまうち）	継続	○	—	2⇒1	2.0	100⇒70	1	1
(3) 能勢町倉垣（くらがき）	新規	○	○	—	—	—	1	1
(4) 箕面市如意谷（にょいだに）	新規	○	○	—	—	—	1	1
(5) 箕面市新稲（にいな）	新規	○	○	—	—	—	1	1
(6) 茨木市泉原（いずはら）	継続	○	—	—	2.0	—	—	—
(7) 茨木市佐保-1（さほ）	継続	○	—	1	1.0	50	1	1
(8) 茨木市佐保-2	継続	○	—	1	1.0	50	1	1
(9) 高槻市萩谷（はぎたに）	継続	○	—	1	—	50	—	—
(10) 交野市寺（てら）	継続	○	—	1	1.0	100	1	1
(11) 柏原市青谷（あおだに）	新規	○	○	—	—	—	1	1
(12) 柏原市田辺（たなべ）	継続	○	—	—	2.0	—	—	—
(13) 太子町山田-2（やまだ）	継続	○	—	2⇒1	1.5	100	1	1
(14) 千早赤阪村東阪-1（あずまざか）	継続	○	—	1	3.0	100	1	1
(15) 千早赤阪村中津原（なかつはら）	新規	○	○	—	—	—	1	1

箇所名	新規・継続	事業実施	測量設計	令和5年度 30箇所（新規8箇所）				
				土石流対策		流木対策	ソフト対策	
				治山ダム(基)	森林整備(ha)		森林危険情報マップ(箇所)※	防災教室(回)
(16) 河内長野市鳩原-1（はとほら）	継続	○	—	3	3.0	100	—	—
(17) 河内長野市太井（おおい）	継続	○	—	1	—	100	—	—
(18) 河内長野市岩瀬-2（いわせ）	継続	○	—	1	—	100	—	1
(19) 河内長野市岩瀬-3	継続	○	—	1	—	100	—	—
(20) 河内長野市日野（ひの）	新規	○	○	—	—	—	1	1
(21) 和泉市大野町（おおのちよう）	継続	○	—	1	—	100	1	1
(22) 和泉市父鬼町（ちちおにちよう）	継続	○	—	2	—	750	—	—
(23) 岸和田市相川町-3（そうがわちよう）	継続	○	—	2	0.4	320	1	1
(24) 岸和田市大沢町（おおさわちよう）	継続	○	—	2	—	750	1	1
(25) 貝塚市蕎原（そばら）	新規	○	○	—	—	—	1	1
(26) 貝塚市馬場-1（ばば）	継続	○	—	—	1.0	—	—	—
(27) 貝塚市馬場-2	継続	○	—	2	1.3	800	—	—
(28) 貝塚市馬場-3	継続	○	—	1	0.4	400	1	1
(29) 泉佐野市土丸-1（つちまる）	継続	○	—	2	1.0	280	1	1
(30) 阪南市籍作（はこづり）	新規	○	○	—	—	—	1	1
30箇所		30	8	29⇒27	22.6	4,450⇒4,420	19	20

※：1年目：原案、2年目（最終年）：マップ完成

30箇所（うち新規8箇所）

【令和5年事業 実施箇所】



凡例

- 地域森林計画対象民有林
- 令和2～4年度着手・継続 (R5整備) 22箇所
- 令和5年度新規着手 (R5測量設計) 8箇所

30箇所

【全体計画】

	新規着手	令和2年度	令和3年度	令和4年度	令和5年度	令和6年度
令和2年度着手	19箇所	19	17	7	4	1
令和3年度着手	15箇所		15	13	5	1⇒2
令和4年度着手	14箇所			14	13	6⇒8
令和5年度着手	8箇所				8	8
合計	56箇所	19箇所	32箇所	34箇所	30箇所	16⇒19箇所