

# 2025年万博基本構想検討会議

《平成28年7月22日 第1回整備等部会資料》

会場候補地現地調査結果報告(7地区)

## 《現地調査結果報告》

### ●調査対象地区

彩都東部・万博記念公園、服部緑地、花博記念公園鶴見緑地、舞洲、夢洲、大泉緑地、りんくうタウン の7地区。

### ●調査方法等

- 施設の管理主体等に調査目的を伝えることなく、一般施設利用者と同じ方法で施設内を移動し調査を実施。
- 空間の面積等は地図から計測したもので、施設の諸元等との比較検証はしていない。
- 入場者や駐車状況は調査時のみの状況であり、ピーク時(休日等)の状況は必ずしも反映されていない。



## 《調査地区の概要》

### ●彩都東部

- 彩都は茨木市と箕面市の北部丘陵部で現在事業中。都市再生機構（UR）が、西部地区と中部地区を特定土地区画整理事業として施行している。
- 西部地区、中部地区と東部地区の3地区を合わせた総面積は約743ha。  
うち東部地区は約368ha（東部地区のうち約72haは民間事業者により土地区画整理事業着手済）。
- 東部地区への主要なアクセスとしては、大阪モノレール彩都線が彩都西駅までの区間が開通。都市計画道路茨木箕面丘陵線が東部地区まで縦貫する予定であるが、現在は中部地区まで整備済。

### ●万博記念公園

- 万博記念公園は昭和45年（1970年）に開催された日本万国博覧会（大阪万博）の跡地を整備した約258haの大阪府立の公園である。

### ●服部緑地

- 昭和25年に開設された豊中市・吹田市に跨る都市公園。  
面積は126ha。
- 夏季期間中は、「服部緑地ウォーターランド」（プール）が開業し、来場者が多数。

### ●花博記念公園鶴見緑地

- 大阪市鶴見区と守口市にまたがる約117haの大阪市営の都市公園である。
- 1972年（昭和47年）に広域公園として開園し、1990年（平成2年）には「国際花と緑の博覧会」の会場となった。

## 《調査地区の概要》

### ●舞洲

- 此花区にある全体面積約220haの人工島。
- 現在では、レジャー大阪市施設や物流拠点などが整備されている。

### ●夢洲

- 大阪市此花区にある全体面積約390haの人工島。
- 先行開発地区では平成16年に神戸港と連携した「阪神港」としてスーパー中枢港湾の指定を受け、コンテナターミナル施設が整備されている。
- 将来開発地区の一部では、『都市廃棄物処分場の有効活用』として都市に不可欠な廃棄物埋立処分場(埋立途上)を有効活用してメガソーラーが設置されている。
- 統合型リゾート(IR)の候補地。

### ●大泉緑地

- 堺市北区(一部松原市)にある大阪府営の約100haの公園
- 昭和47年に「市街地に広大な森林をつくる公園」として開設。

### ●りんくうタウン

- 大阪府泉佐野市・田尻町・泉南市の沿岸部に位置し、公園、緑地、道路等を含めた総面積は約318ha。
- うち、約130haの産業用地は、商業業務、流通・製造・加工、住宅関連、空港関連産業、工業団地の5つのゾーンに分かれている。

# ■ 彩都東部



## ■ 彩都東部

① 彩都東部地区(予定地方向)



② 彩都西駅からのアクセス道路



③ 彩都中部地区



④ 茨木プロロジスパーク(工事中)



⑤ 三井不動産株所有地(工事中)



- ① 彩都東部地区の予定地方向。現在は山林。
- ② 彩都東部地区へのアクセス道路。  
彩都西駅から博覧会会場へのシャトルバスの主要運行経路となる。
- ③ 彩都中部地区(万代彩都物流センター)。
- ④ 彩都中部地区(茨木プロロジスパーク。現在、工事中)。
- ⑤ 彩都中部地区(三井不動産株)の所有地で現在は工事中)。

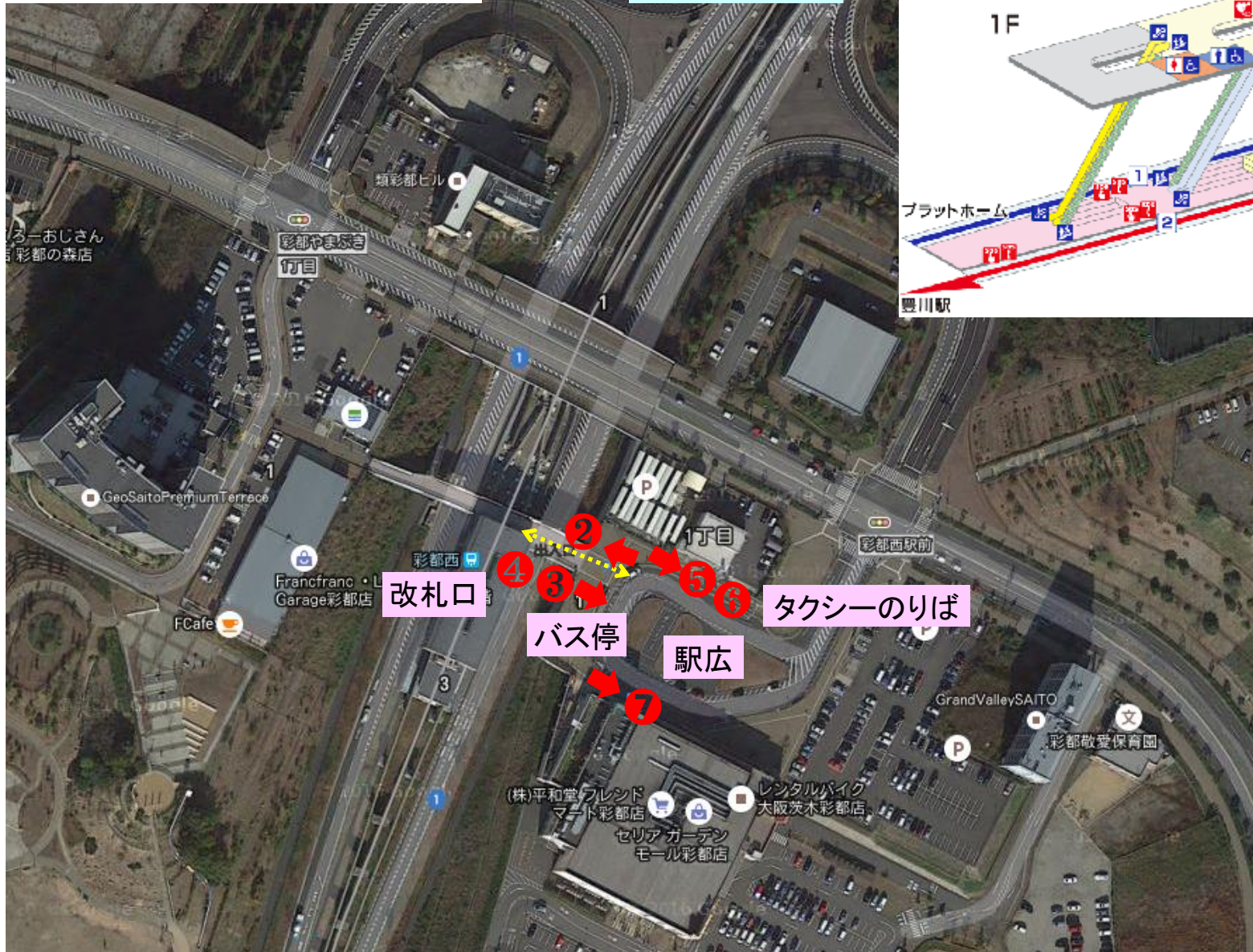
# ■ 彩都東部

## 彩都東部への最寄り駅

彩都西駅(大阪モノレール)

彩都東部地区へ

駅構内図



# ■ 彩都東部

## 彩都東部への最寄り駅(大阪モノレール彩都西駅)の状況

① 改札口



② 改札口から駅広へのデッキ



③ 駅広(全景)



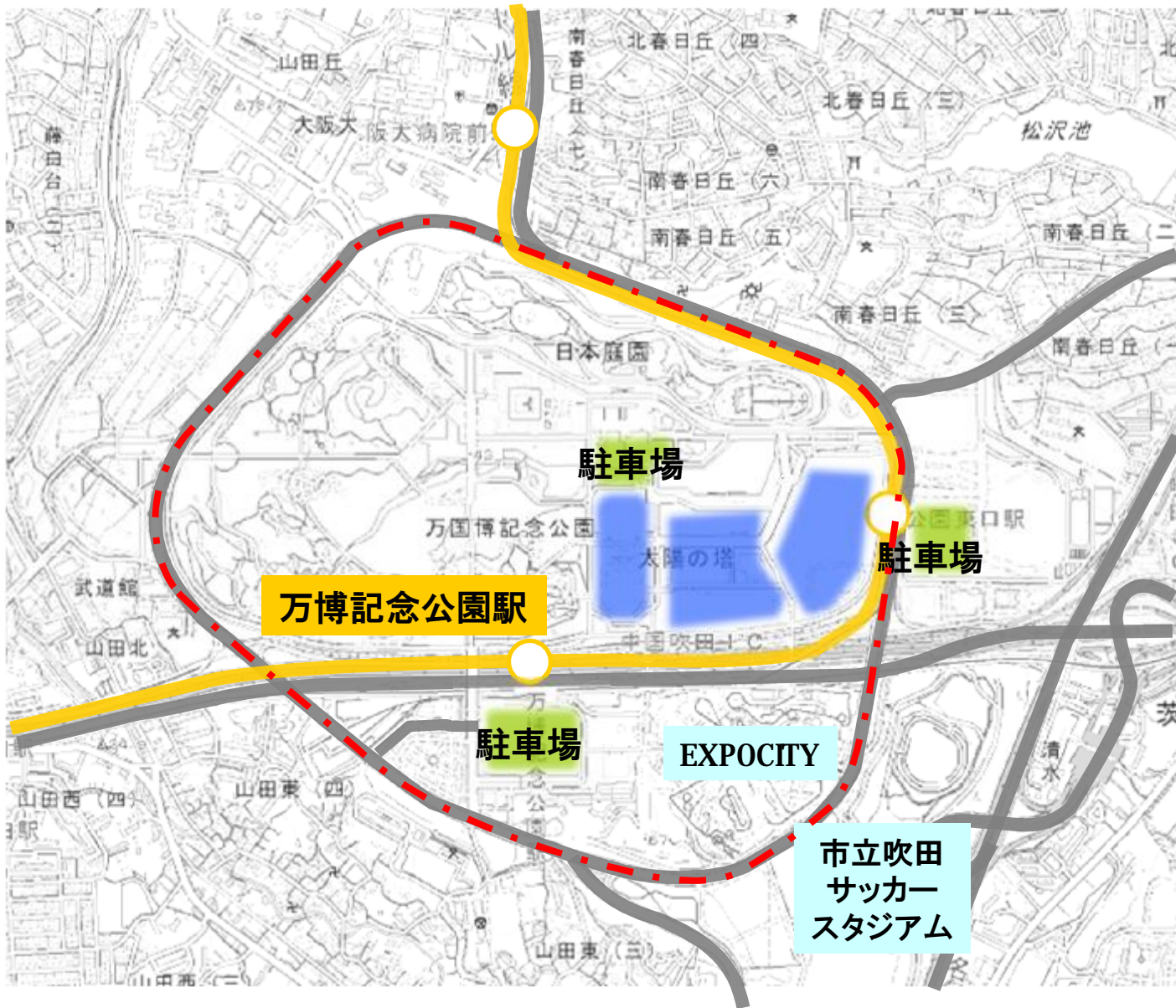
④ バス停



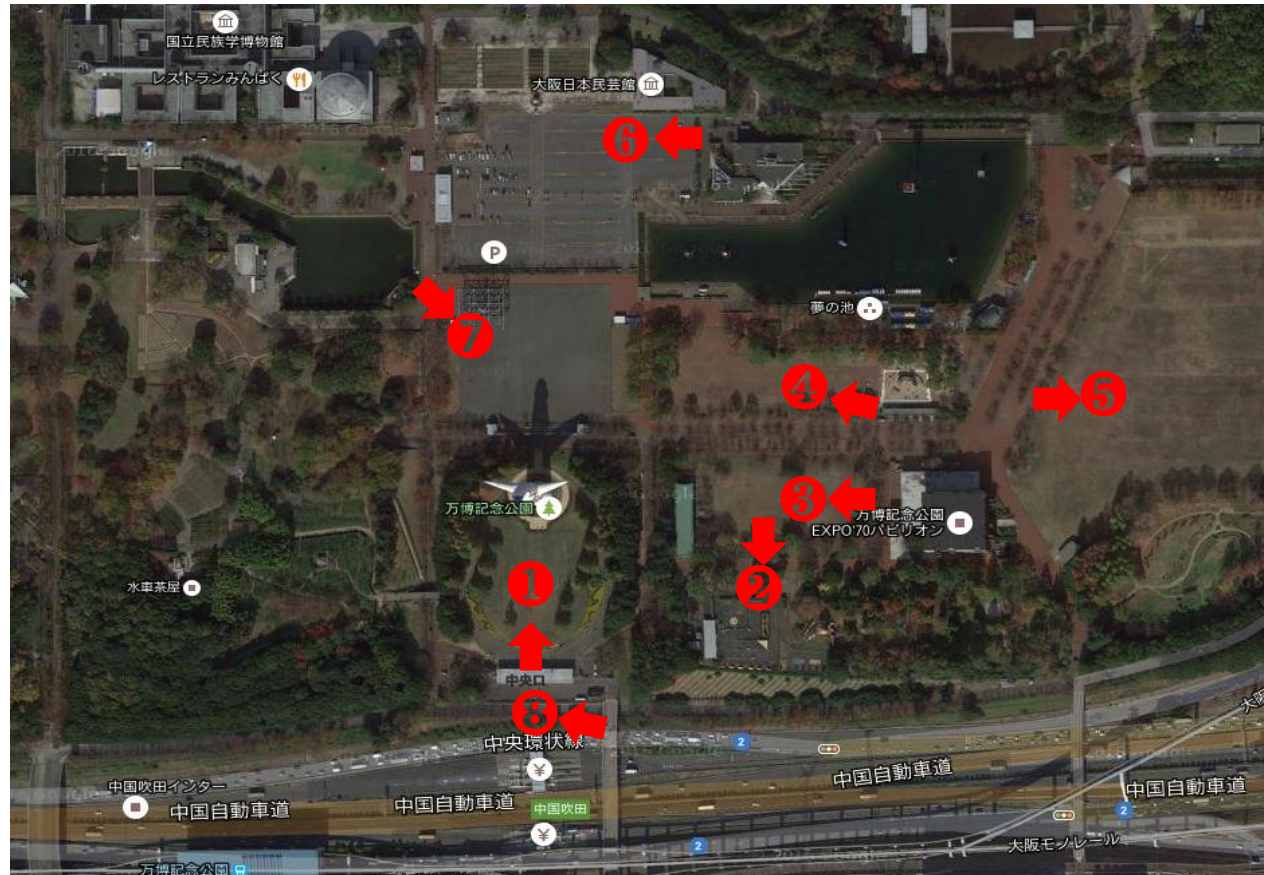
- ①改札口は3ラッチ。
- ②改札口から駅までは広幅員のデッキで接続。
- ③駅広には、④⑤⑥バスのりばが2箇所、タクシーのりば1箇所、⑦バスおりばが1箇所整備されている。



# ■万博記念公園



# ■万博記念公園



① 太陽の広場



⑦ お祭り広場



⑧ 中央口



- ①太陽の広場および⑦お祭り広場は太陽の塔と一体的に整備されている。

## ■ 万博記念公園

② おもしろ自転車広場



③ 上の広場



④ 下の広場



⑤ 東の広場



⑤ 東の広場



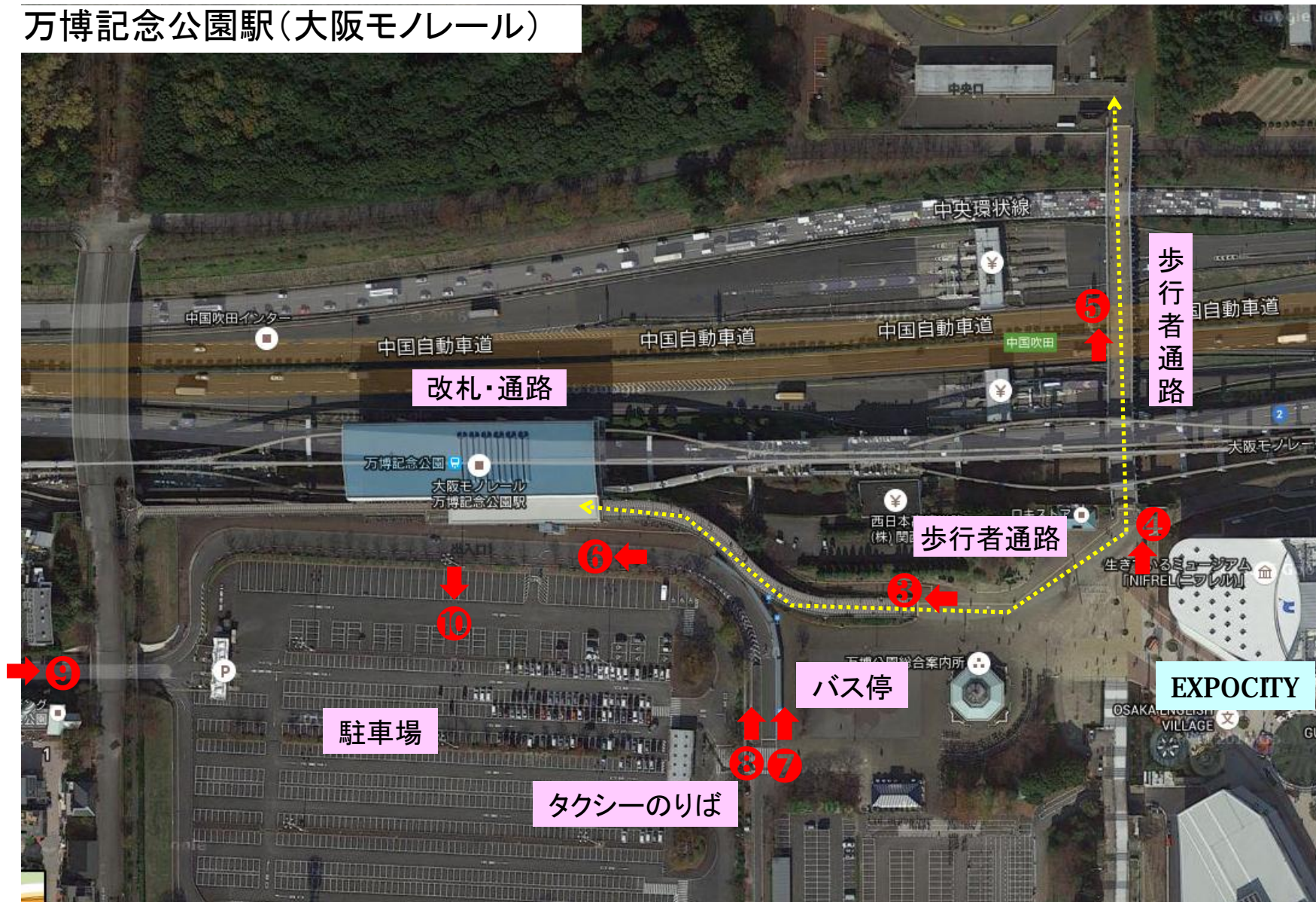
⑥ 日本庭園前駐車場(616台)



- 東大路の北側・南側に③上の広場(0.77ha)と④下の広場(0.8ha)が芝生広場として整備されている。
- ⑤東の広場(3.7ha)は野外フェス等が開催されている芝生広場である。
- ⑥日本庭園前駐車場(616台)
- EXPOCITY(特に休日)や市立吹田サッカースタジアムでの試合開催時には周辺駐車場が混雑する。

# ■ 万博記念公園

万博記念公園駅(大阪モノレール)



# ■ 万博記念公園

駅構内図



- ①改札口は8ラッチ。  
EXPOCITYの利用者により平日でもかなりの乗降がある。

① 改札口



① 改札口(利用状況)



② 改札口付近の通路

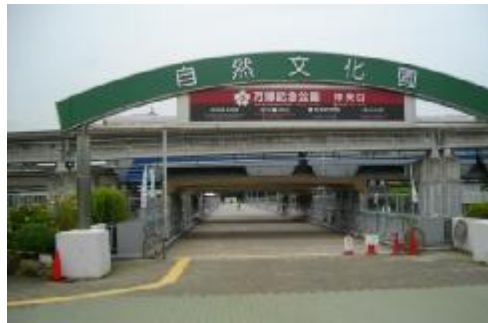


## ■万博記念公園

③ 駅からの歩行者デッキ



④ 通路



⑤ 通路(中央橋)



- ②③④⑤ 駅から候補地まで歩行者用デッキ等を利用することにより車両と錯綜することなくアプローチ可能。

⑥ 中央駐車場への引込み道路 ⑦ 中央駐車場(971台)

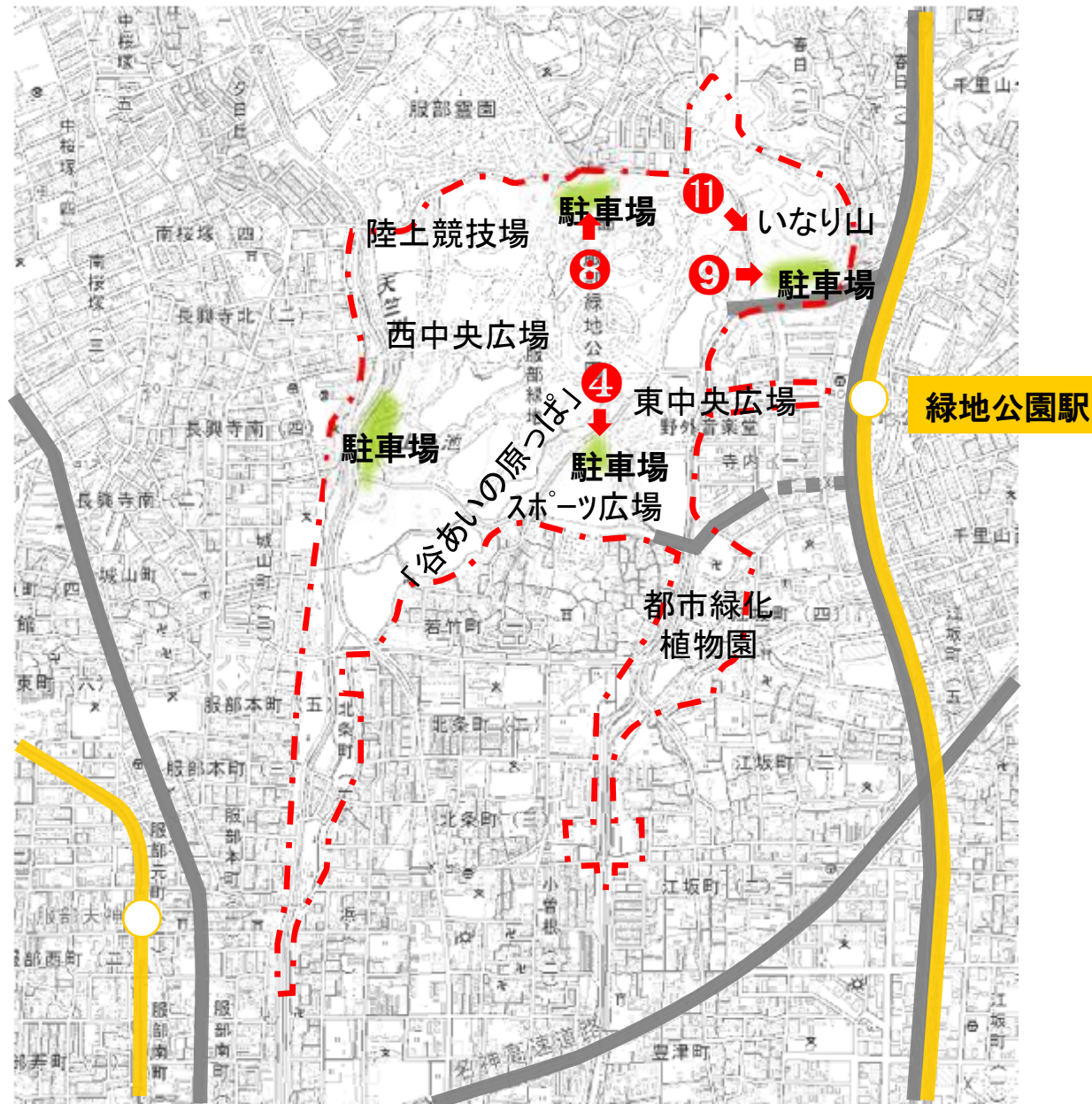


⑧ 中央駐車場(971台)

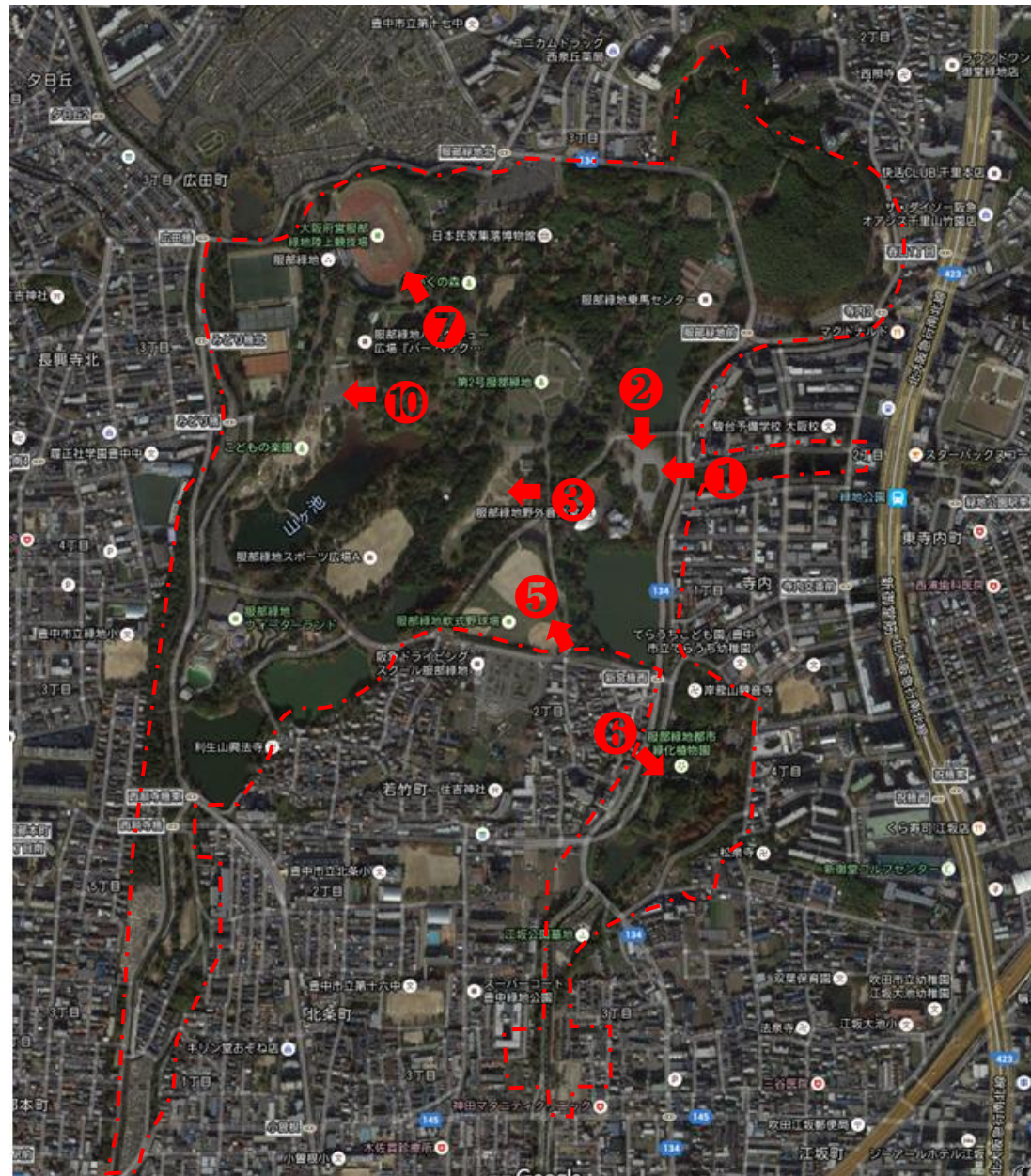


- ⑥ 中央駐車場へは府道1号より専用の引き込み道路(約280m)が整備されており、入場待ち車両の影響を考慮した構造となっている。

# ■ 服部緑地



# ■服部緑地





## ■ 服部緑地

① 東中央広場



② 東中央広場



③ 「谷あいの原っぱ」



④ 第4駐車場(77台)



⑤ スポーツ広場



⑥ 都市緑化植物園



- ③「谷あいの原っぱ」(約1.8ha)はほぼ公園中央に位置しており児童遊具が整備されている。
- ④第4駐車場は収容台数77台。
- ⑤スポーツ広場(軟式野球場を含む)にはフェンスが設置されている。
- ⑥都市緑化植物園、敷地内に花と緑の相談所として利用されている建物がある。

## ■ 服部緑地

⑦ 陸上競技場



⑧ 第1駐車場(270台)



⑨ 第3駐車場(411台)



⑩ 西中央広場



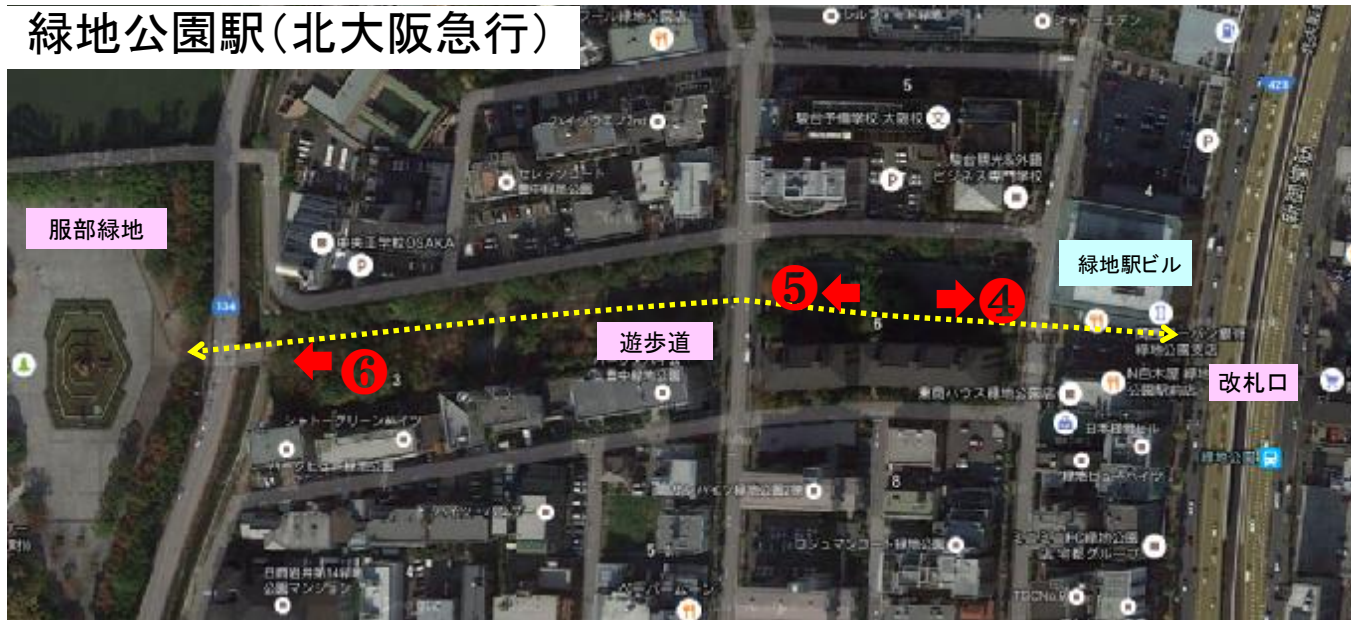
⑪ いなり山



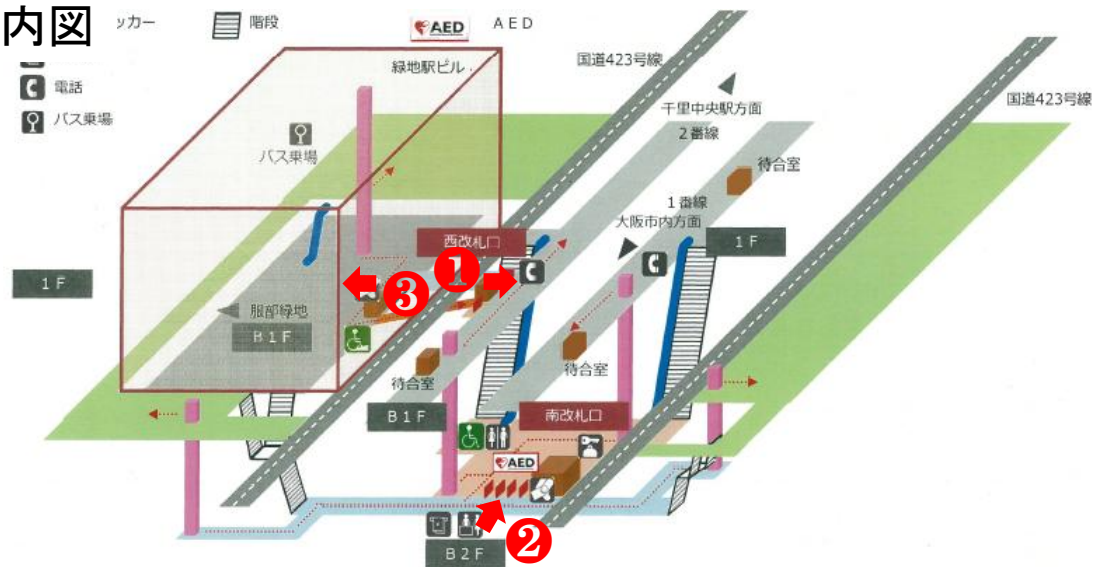
- ⑩ 西中央広場(約0.6ha)、中央に高さ約12mのフラワータワーがある。
- ⑪ いなり山は、「21世紀に残したい日本の自然100選」に選ばれた「千里丘陵の竹林」の一部。

# ■ 服部緑地

緑地公園駅(北大阪急行)



駅構内図



## ■服部緑地

① 西改札口(地下1階)



② 南改札口(地下2階)



③ 駅ビル地下通路



④ 遊歩道



⑤ 遊歩道

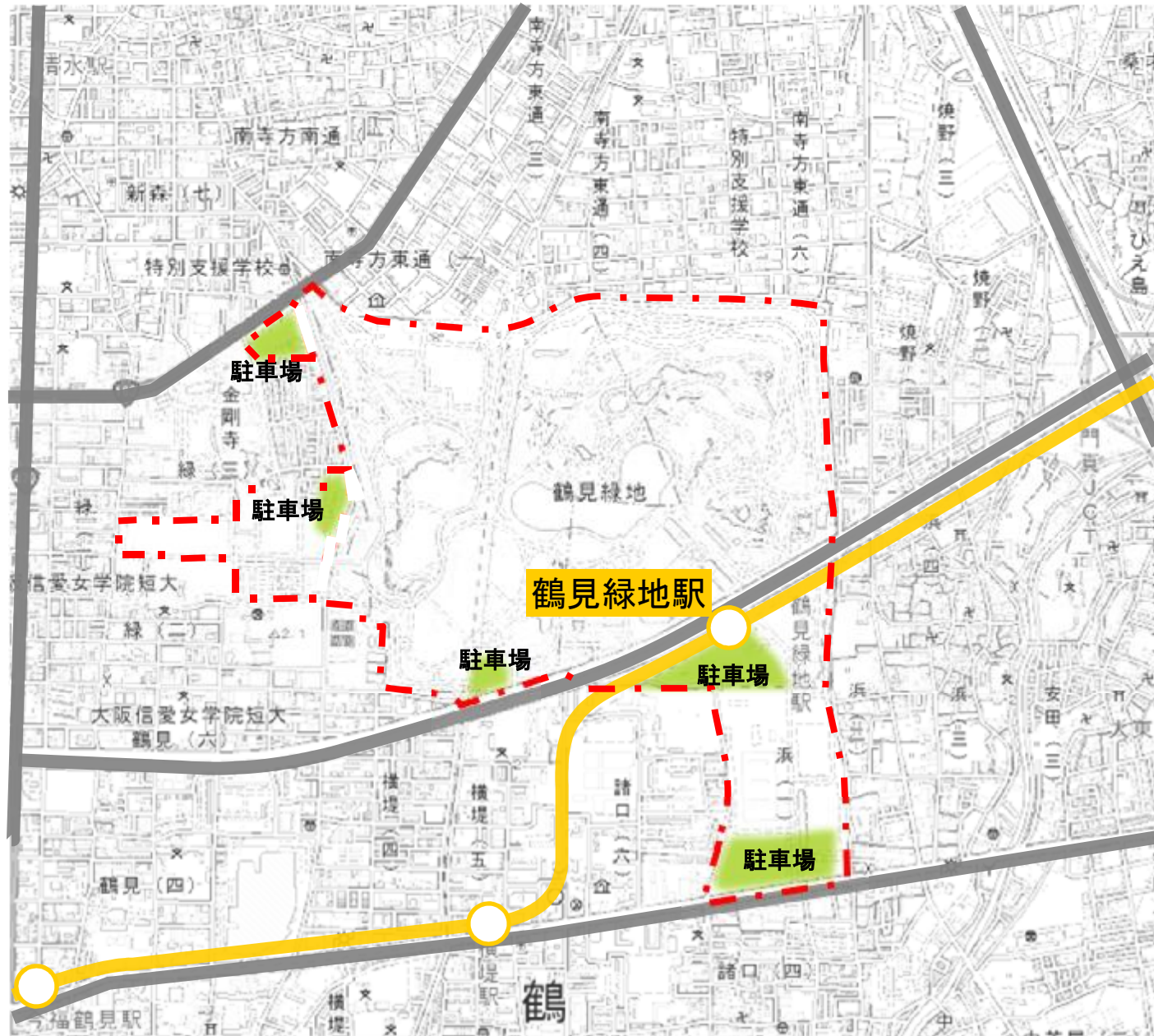


⑥ 緑地公園入口



- 改札口は2箇所設置されている。①西改札口4ラッチ、②南改札口5ラッチ。
- 改札口は地下にあり、③緑地駅ビルの地下街通路と接続されている。  
緑地駅ビルから緑地公園まで、④⑤掘割式の遊歩道が整備されており、自動車等と錯綜することなくアクセスが可能。

# ■花博記念公園鶴見緑地



# ■ 花博記念公園鶴見緑地



# ■花博記念公園鶴見緑地

① 中央通り



② 広場



③ いのちの塔付近



④ いのちの塔北側広場



⑤ 北西口



- ① 中央通り。鶴見緑地駅からのメイン通路。
- ② 中央通り付近の広場(約1.0ha)
- ③ いのちの塔付近。いのちの塔は現在、公開を中止している。
- ④ いのちの塔付近の広場(約1.2ha)。
- ⑤ 北西口。公園北西に位置する出入口。

## ■ 花博記念公園鶴見緑地

---

⑥ 北西駐車場(300台)



⑦ 中央駐車場(899台)



⑧ 南第1駐車場(529台)



⑨ 南第2駐車場(136台)



- ⑥北西駐車場(300台)
- ⑦中央駐車場(899台)。現在、立体自走部分の駐車区画は閉鎖されている。
- ⑧南第1駐車場(529台)、⑨南第2駐車場(136台)



# ■花博記念公園鶴見緑地

最寄り駅

鶴見緑地駅(地下鉄長堀鶴見緑地線)



駅構内図



# ■花博記念公園鶴見緑地

最寄り駅

⑩ 改札口



⑪ 改札口付近



⑫ バス停



⑬ タクシーのりば



- ⑩⑪ 改札口はサンクンガーデン(地下)にあり、5ラッチ。
- ⑫⑬ 駅前広場にはバス停(京阪バス)、タクシーのりばが各1箇所と駐車場の出入口が整備されている。

# ■ 舞洲



# ■ 舞洲



平地

# ■ 舞洲

① 空の広場



② 舞洲インフィニティサーキット



③ ドッグウォーキング (敷地奥はゆり園)



④ 路線バス転回場



⑤ 緑地東駐車場



⑥ 中央運動場駐車場



- ①②③等は、賃貸借により運営されている。
- ①空の広場(約5ha)は音楽コンサート等で利用されている。
- 地区西側では、②舞洲インフィニティサーキット、③ドッグウォーキング、ゆり園が営業している。
- ④路線バス転回場。路線バスが待機している。
- ⑤緑地東駐車場(273台)
- ⑥中央運動場駐車場(約0.6ha)

## ■ 舞洲

⑦ ヘリポート



⑦ ヘリポート



⑦ ヘリポート駐車場



⑧ 舞洲消防訓練用地



- ⑦ 舞洲ヘリポートは、指定管理者として小川航空株式会社が運営。
- ⑧ 舞洲消防訓練用地は大阪市総合防災訓練の際の訓練用地の一部である。舞洲の入口に位置する広大な空間。(3.1ha)

## ■ 舞洲

⑨ 仮設ガードレール



⑨ 仮設ガードレール



⑩ 夢舞大橋

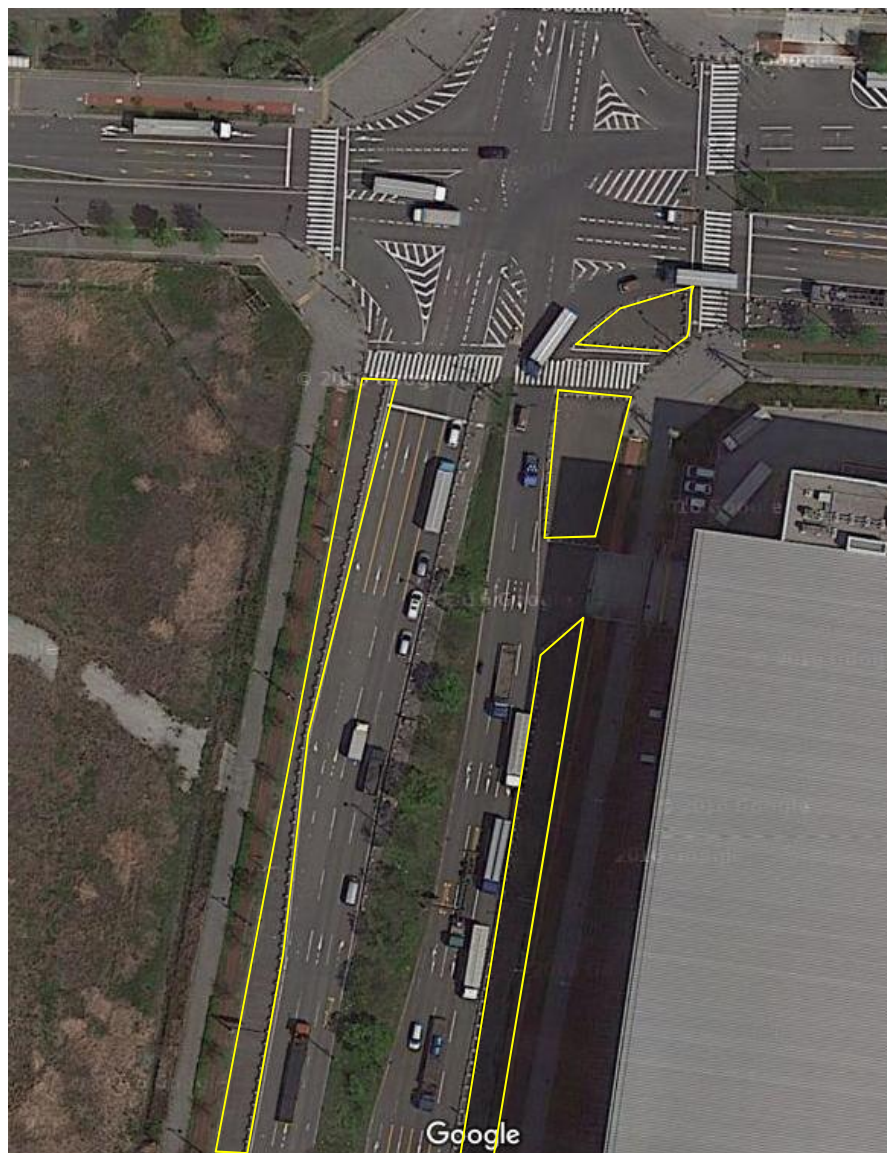


- ⑨⑩ 此花大橋と夢舞大橋の交差点部から夢舞大橋にかけて仮設ガードレールにより1車線減少し2車線で運用。仮設ガードレールを撤去することにより片側3車線となる。
- 地区内はトレーラーを主とした大型車の交通量が多い。
- 博覧会開催中の物流機能への影響を把握する必要がある。

## ■ 舞洲

---

《交差点付近の仮設ガードレールの位置》





# ■舞洲



## 《北港バスの運行経路と運行本数》

- ・2系統舞洲アクティブバス
  - ・平日6～22時台
    - 7～8時台、17～18時台は5本/時間程度運行
    - 9～16時台は3本/時間程度運行
  - ・休日6～22時台
    - 6～20時台は3本/時間程度運行
- ※平日は運行経路が異なる。

## 《大阪市バスの運行経路と運行本数》

- ・81系統 西九条－舞洲スポーツアイランド
- ・平日6～23時台
  - 1本/時間運行
- ・休日9～20時台
  - 9～16時台は2本/時間程度運行
  - 17～20時台は1本/時間運行

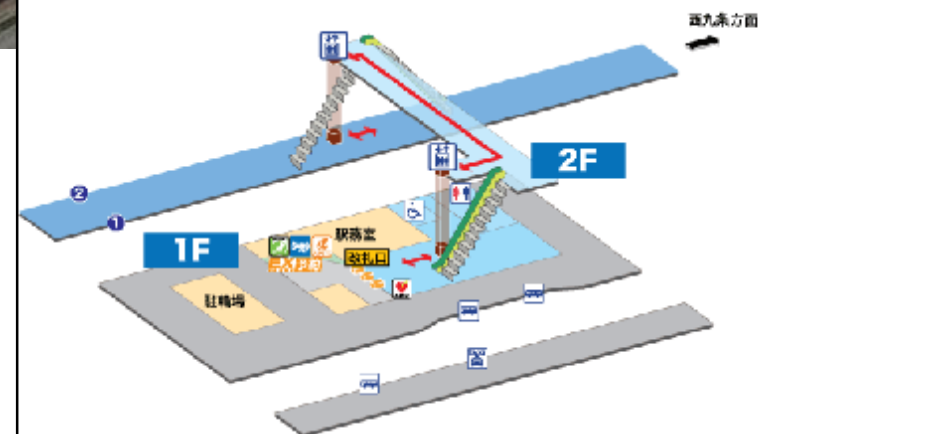
# ■ 舞洲

北側から舞洲へのアプローチの最寄り駅

## 桜島駅(JR)



## 駅構内図



# ■ 舞洲

## 北側から舞洲へのアプローチの最寄り駅

① 改札口付近



② 改札口



③ 駐輪場



④ バス停



④ 企業の送迎バス



⑤ 駅南側の民間駐車場



- ①② 駅改札口は1箇所(4ラッチ)。午前10時前頃、改札付近には周辺企業への送迎バスが多く見られた。
- ④ 駅南側にバス停が設けられており、北港観光の舞洲アクティブバス(ホテル・ロジ舞洲前(舞洲スポーツアイランド)方面)が運行している。
- ④ バス停には、北港観光バスの他に企業の送迎バス(舞洲等へ)が発着している。朝夕の通勤時間帯には路線バスと送迎バスによりバス停の混雑が予想される
- ⑤ 駅南側に民間の一時預り駐車場(835台)が設けられており、USJへの来場者の利用もみられた。シャトルバスの待機場、発着場として利用する場合は駐車場管理者との協議が必要。

# ■ 舞洲

南側から舞洲へのアプローチの最寄り駅

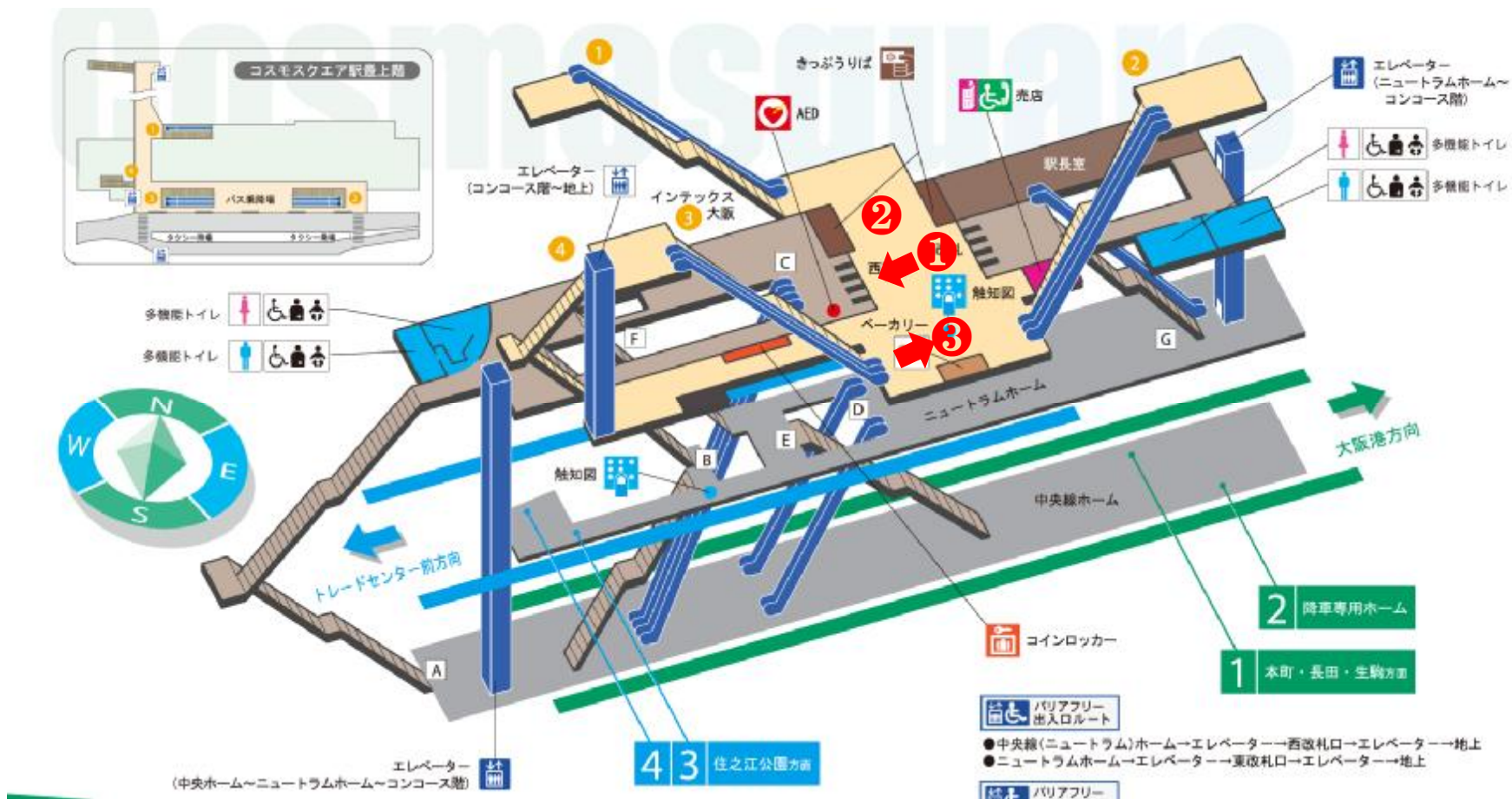
コスモスクエア駅(地下鉄、ニュートラム)



# ■ 舞洲

## 南側から舞洲へのアプローチの最寄り駅

### 駅構内図



# ■ 舞洲

## 南側から舞洲へのアプローチの最寄り駅

① 改札口



② 改札口付近のスペース



③ 改札口から車寄せ(2階)への通路



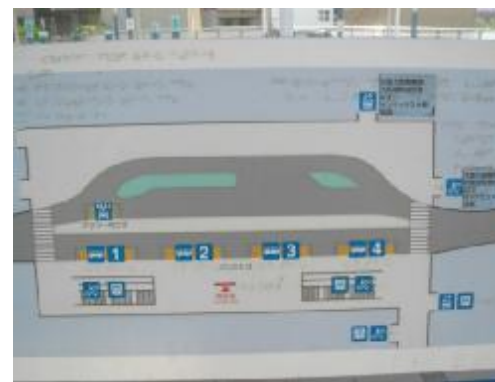
④ 車寄せ(2階)



⑤ バス停(2階)



⑥ バスのりば案内



- ① 駅の改札口は2箇所。中央部分にスペースあり。
- ④ 駅の車寄せ、⑤ バス停は2階部分に設置されており、車両はスロープによりアクセスする構造となっている。
- ⑤⑥ バス停は企業の送迎用等を含め計4箇所設けられている。

# ■ 舞洲

## 南側から舞洲へのアプローチの最寄り駅

### ⑦ バスのりばの標示



### ⑧ 民間駐車場



- ⑧ 駅へのスロープ付近に民間の一時預かり駐車場が設けられている。

# ■ 夢洲





# ■ 夢洲

① 敷地南側



② 敷地西側(奥は大阪ひかりの森) ③ 敷地北側



④ 夢舞大橋



⑤ 残土搬入路



⑥ 区画道路(未供用)



- ①～③ 現在、敷地西側の奥でメガソーラー施設が稼働中。  
これ以外の平地部分は埋め立て工事中の部分を含め約190ha。
- ④ 夢舞大橋は仮設ガードレールにより1車線減少し2車線で運用。
- ⑥⑦ 完成している道路のうち一部未供用の部分がある。

# ■ 夢洲

## ⑦ 区画道路(供用)



## ⑧ 夢洲側換気所



## ⑨ コンテナターミナルと護岸工事現場



## 夢洲全体(WTCより撮影)



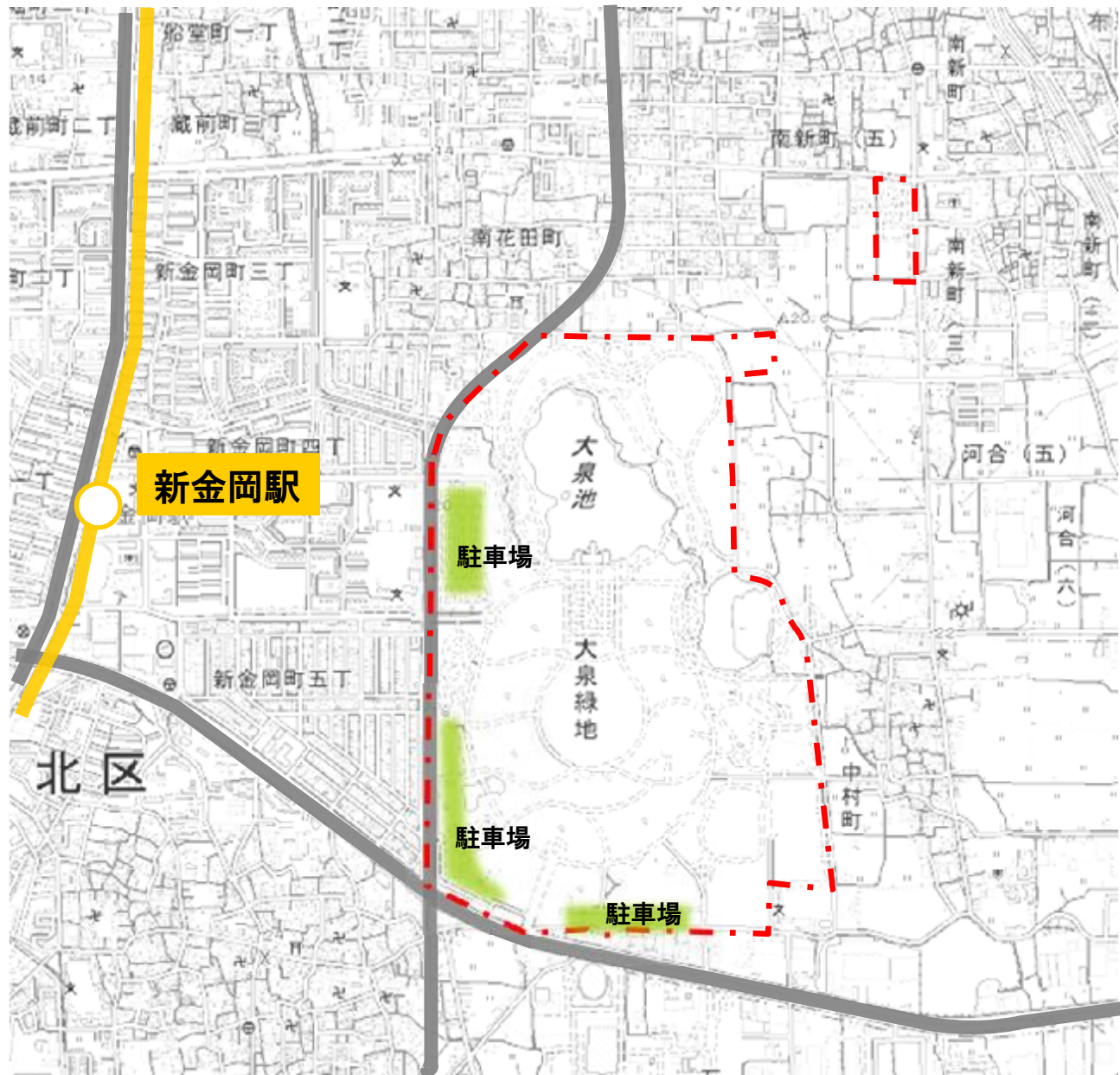
コンテナターミナル周辺の渋滞状況

- ⑥⑦完成している道路のうち一部未供用の部分がある。
- ⑨コンテナターミナルの拡張工事(護岸工事)が行われている。
- コンテナターミナル周辺道路では、搬入・搬出待ちのコンテナ車による渋滞が慢性的に発生している。



※国土交通省資料より

# ■大泉緑地



# ■大泉緑地



## ■大泉緑地

① 第1駐車場(396台)



② わんぱくランド



③ わんぱくランド



④ わんぱくランド南広場



⑤ 第2駐車場(158台)



⑥ 中環口付近の広場



- ①第1駐車場(396台)、⑤第2駐車場(158台)。
- ②③わんぱくランド(約1.2ha)は新金岡駅からのアクセス道路と公園が交わる場所に位置している。
- ④わんぱくランド南広場(約0.5ha)はネットフェンスに囲われた球技可能な施設である。
- ⑥中環口付近の広場は公園南側に位置している約1.4haの広場である。

## ■大泉緑地

⑦ テニスコート西側広場



⑧ 第3駐車場(233台)



⑨ 球技広場



⑩ 冒険ランド



⑪ 冒険ランド西側広場



- ⑦ テニスコート西側広場は約0.5ha。利用する場合には管理者との協議が必要。
- ⑧ 第3駐車場は東西に細長い駐車場で収容台数は233台。
- ⑩ 冒険ランドには児童遊具が設置されている。また隣接する⑪ 西側の広場はバーベキュー可能な広場となっている。

## ■大泉緑地

---

⑫ 大芝生広場



⑬ 中央花壇

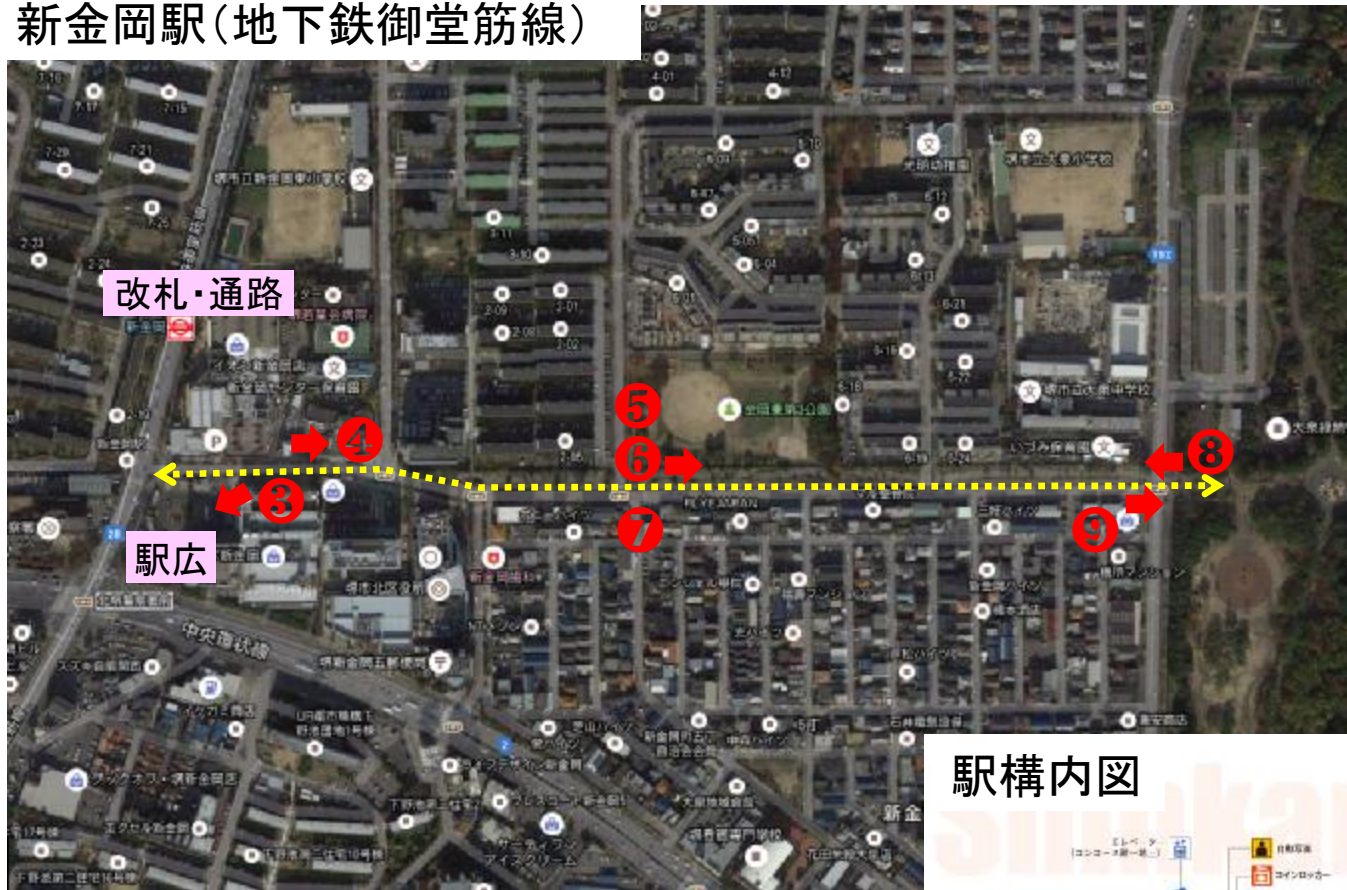


- ⑫ 大芝生広場は公園内でもっとも大きな広場(約4.0ha)である。
- ⑬ 中央花壇は両側に花壇を配した大芝生広場から続く約1.5ha花壇である。
- ⑩～⑬各広場について、利用する場合には管理者との協議が必要。

# ■大泉緑地

最寄り駅

新金岡駅(地下鉄御堂筋線)



駅構内図





# ■大泉緑地

最寄り駅

① 改札口



② 改札口付近の通路



③ 駅広



④ 駅からのアクセス路



⑤ 駅からのアクセス路



⑥ 駅からのアクセス路



- ①改札口は1箇所。4ラッチ。  
改札口から②地下通路を経て、③駅広付近に地下鉄の出入口がある。
- ④駅から会場までのアクセス路のうち、駅広周辺は両側に歩道が整備されている。
- ⑤⑥⑦⑧駅から会場までのアクセス路のうち、駅広周辺以外の区間では片側に歩道(遊歩道)、自転車道が整備されており、広幅員の歩道となっている。

## ■ 大泉緑地

最寄り駅

⑦ 駅からのアクセス路



⑧ 駅からのアクセス路

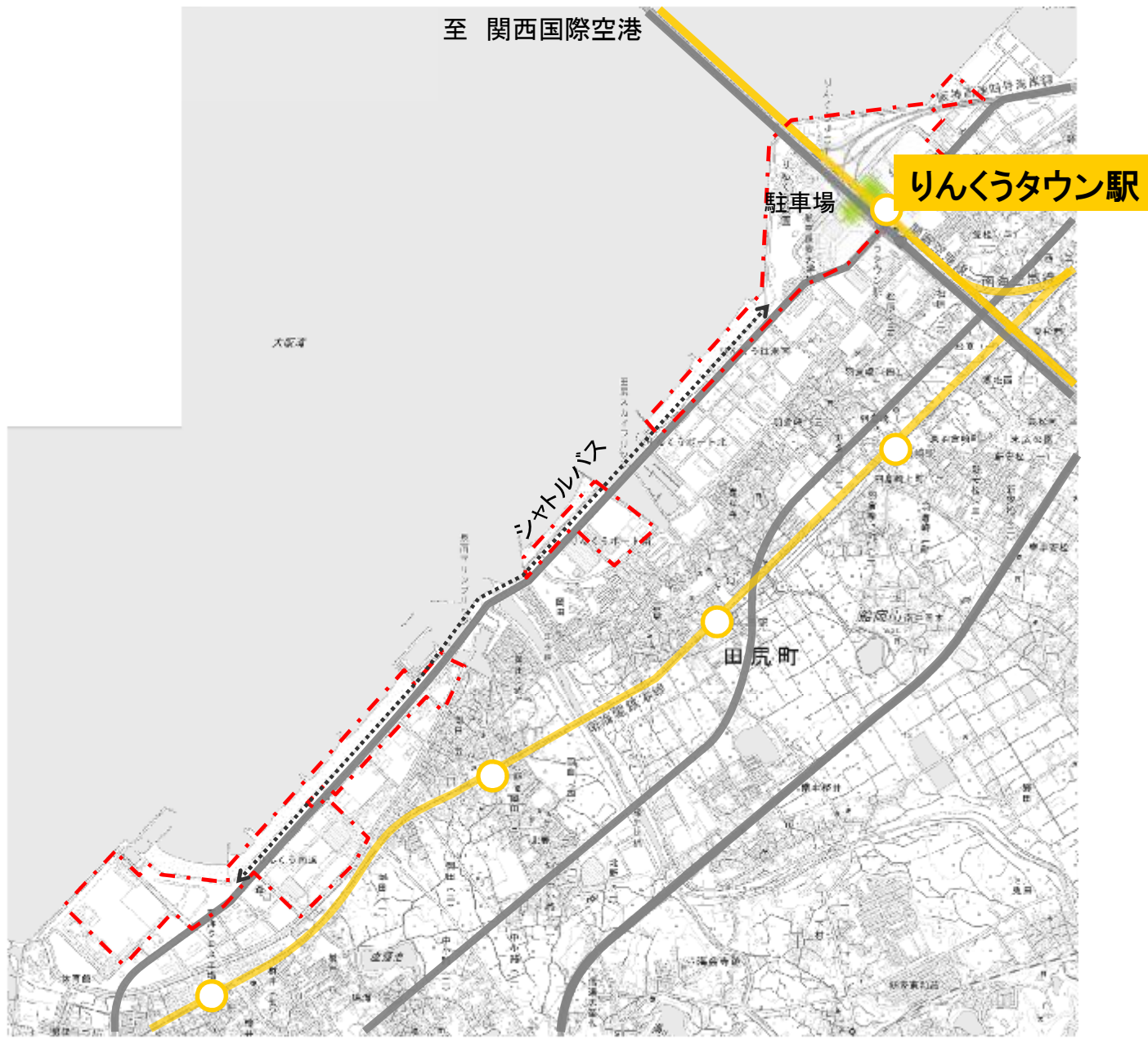


⑨ 公園入口

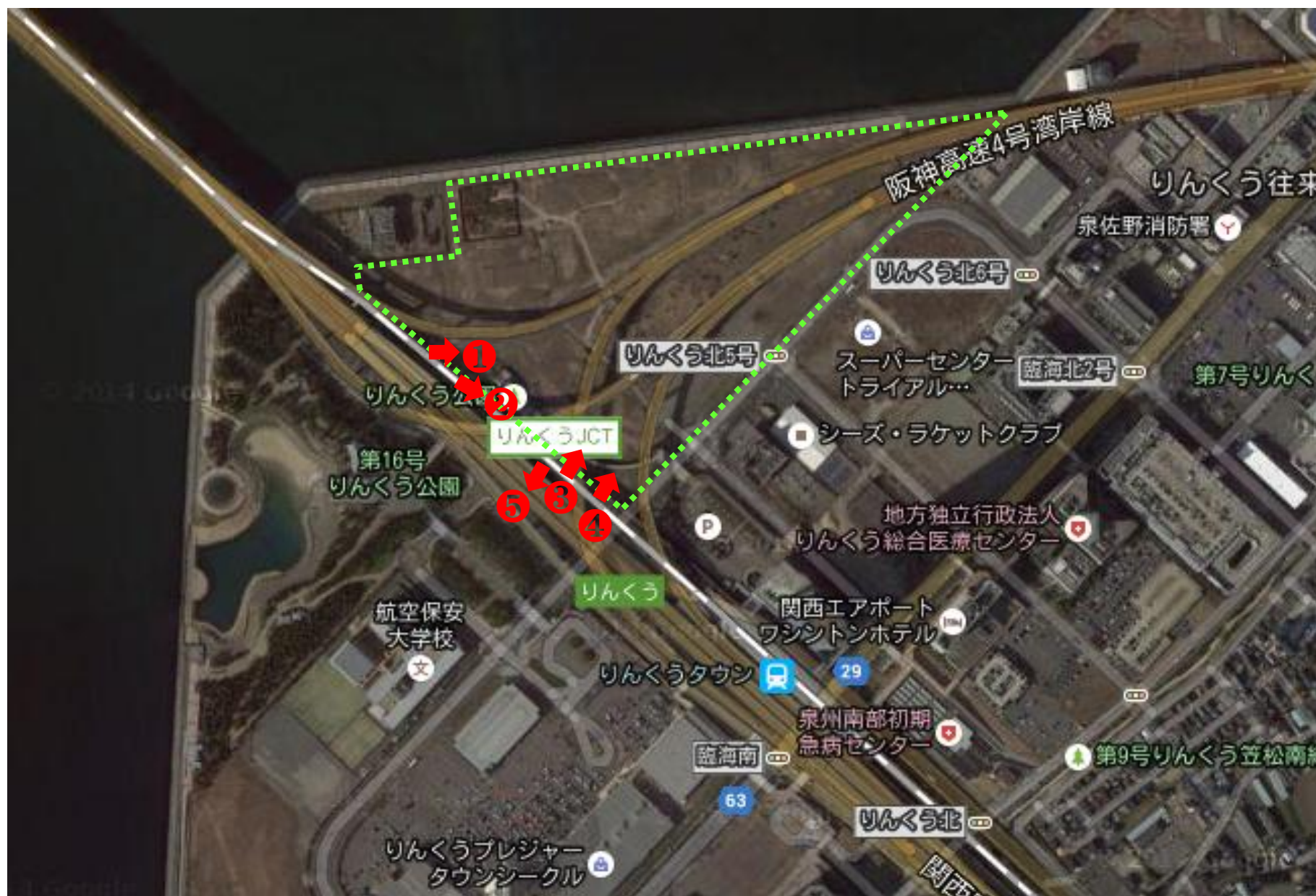


- ⑤⑥⑦⑧ 駅から会場までのアクセス路のうち、駅広周辺以外の区間では片側に歩道(遊歩道)、自転車道が整備されており、広幅員の歩道となっている。

# ■りんくうタウン



## ■りんくうタウン



# ■りんくうタウン

① りんくう公園北側空地



② りんくう公園北側空地



③ りんくう公園北側空地



④ りんくう公園北側空地



⑤ りんくう公園第2駐車場(60台)



- ①～④ 現在は空地(未利用地)。面積は約10ha。
- ⑤ りんくう公園第2駐車場は収容台数60台
- 泉佐野市がスケートリンクを核としたまちづくりの実施に向けて企業と協議中。

# ■りんくうタウン



## ■りんくうタウン

---

- ① サザンビーチ駐車場(2,000台) ② サザンビーチ駐車場(2,000台)

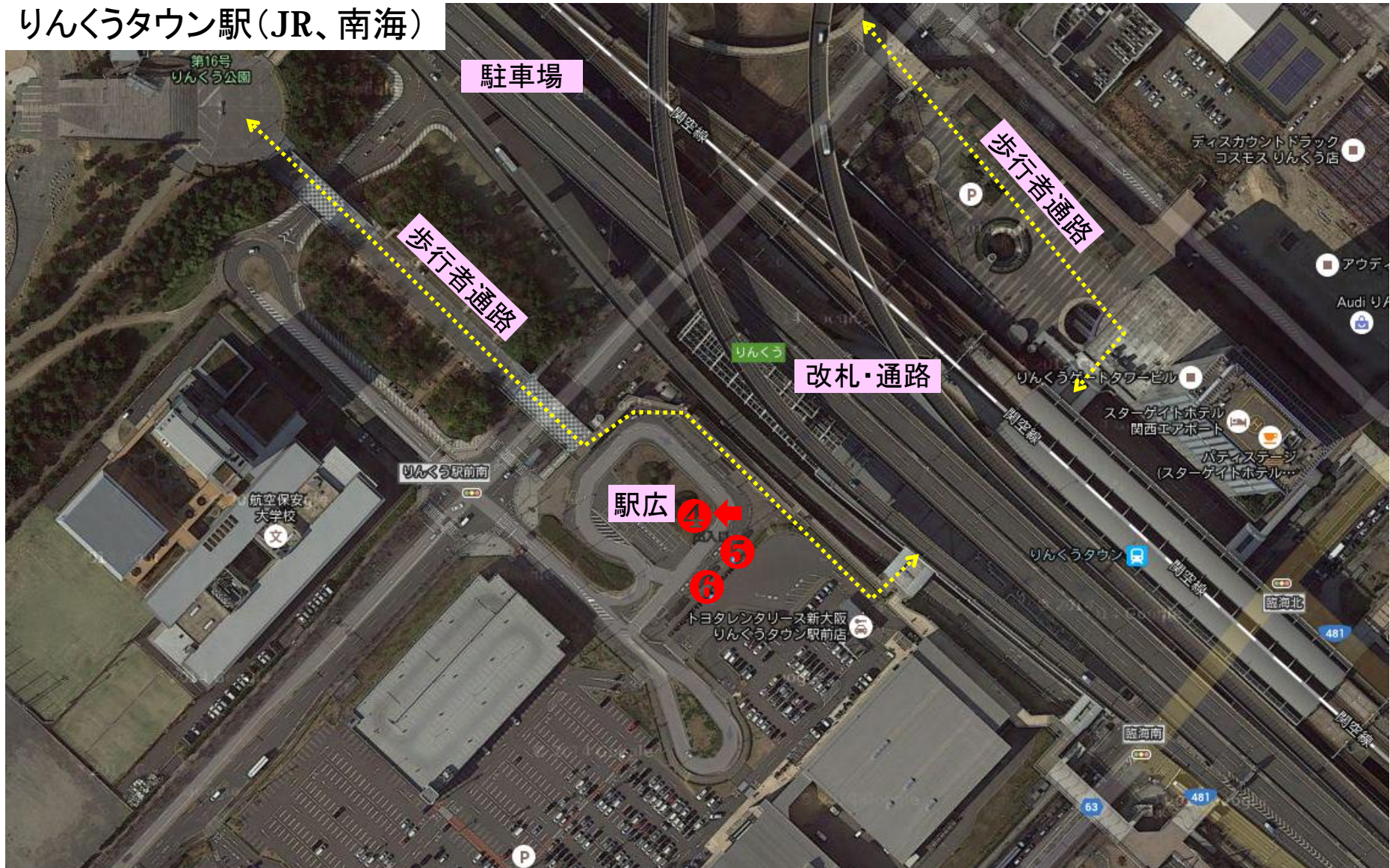


- ①② サザンビーチビーチ駐車場は約2,000台の駐車場。主に海水浴客が使用。

# ■りんくうタウン

## 最寄り駅

### りんくうタウン駅(JR、南海)





# ■りんくうタウン

## 最寄り駅

### ④ 駅広(全景)



### ⑤ バス停



### ⑥ タクシーのりば



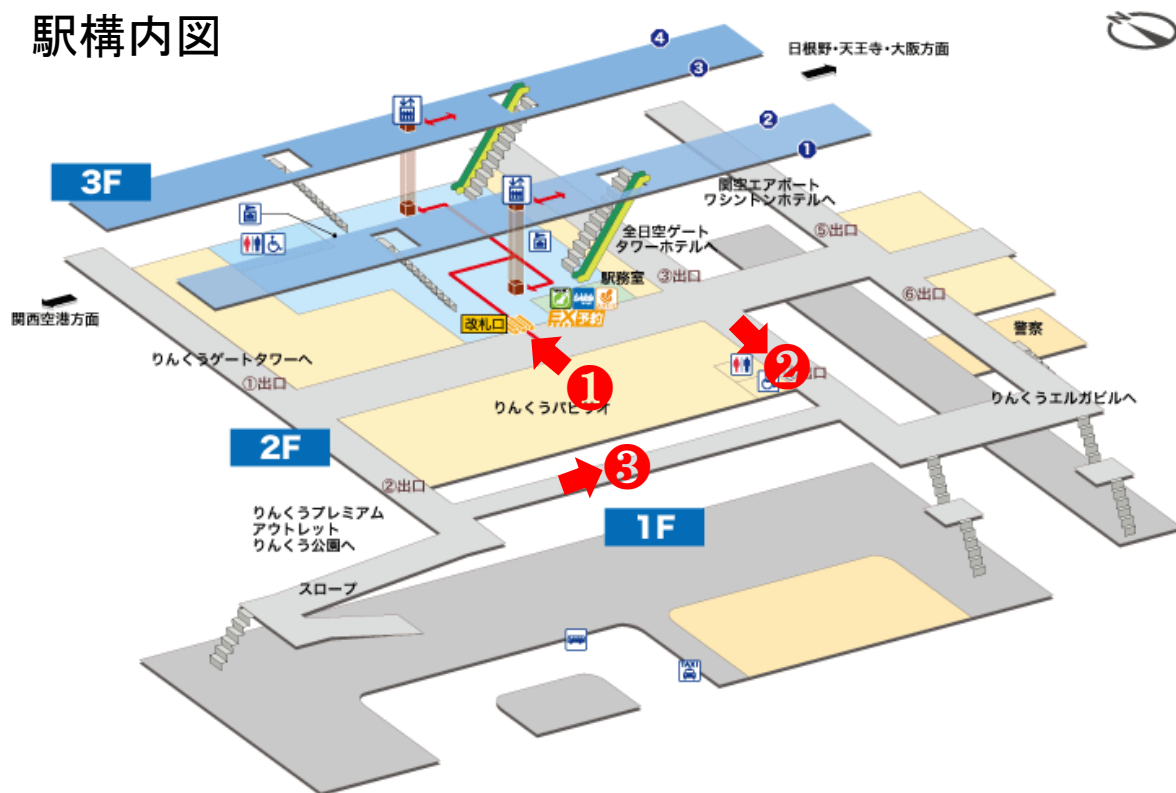
- 主なバスの発着数
  - 白浜エクスプレス大阪号(高速バス) 平日6本/日運行
  - イオンモールりんくう泉南行き
    - ・平日9~21時台 1本/時間運行
    - ・休日9~21時台 9~11時台
    - 14~16時台は2本/時間程度運行
    - 他の時間帯は1本/時間運行
  - 関西国際センター行きシャトルバス
    - ・平日7~21時台 1~4本/時間運行
    - ・休日7~21時台 1~2本/時間運行

- 駅には④駅広が整備されており、⑤バス停(3箇所)と⑥タクシーのりばが設けられている。

# ■りんくうタウン

## 最寄り駅

### 駅構内図



- ①改札口は4ラッチ。  
周辺商業施設の利用者により休日にはかなりの乗降客がある。
- ③駅から候補地まで歩行者用デッキ等を利用することにより車両と錯綜することなくアプローチ可能。

① 改札口



② 改札口付近の通路



③ デッキ通路

