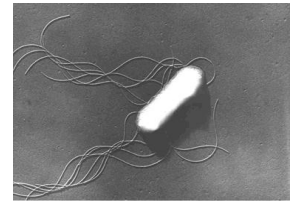


腸管出血性大腸菌（O157等） 感染症にご注意！

感染経路

腸管出血性大腸菌（O157 等）は、通常牛等の腸内に生息しています。そのため腸の内容物で汚染された食品を介して、口から体内に入ることによって感染します。



O157 電子顕微鏡写真
提供 大阪府立公衆衛生研究所

- ★ 食べ物（牛肉やレバーなどは十分に加熱しましょう。）
- ★ 生肉に触れた箸（焼く箸と食べる箸を使い分けましょう。）
- ★ 患者・保菌者の糞便で汚染されたものや水 など

腸管出血性大腸菌はわずか数十個程度の菌が体の中に入っただけでも発症することがあるため、患者・保菌者の糞便などから二次感染することがあります。

腸管出血性大腸菌（O157等）感染症の潜伏期間と症状



★ 下痢・腹痛・発熱などの症状がある時は、早め
に受診しましょう。

潜伏期間：2～14日（平均3～5日）

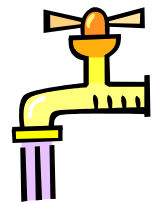
症状：下痢（軽いものから水様便や血便）・腹痛・発熱など

- ※ 乳幼児や高齢者では重症になる場合があります。
- ※ 発症後1～2週間は、溶血性尿毒症症候群（HUS）を起こすことがありますので注意が必要です。

※ HUS：ベロ毒素により腎臓の細胞が傷害されて発症する、溶血性貧血、血小板減少、急性腎不全の3つを特徴とする状態。
主な症状：尿が出にくい・出血を起こし易い・頭痛など
重症になると、けいれん・昏睡を起こし、生命の危険がある。

二次感染防止のために

- ★ 普段から調理前や食事前、トイレの後は石けんをよく泡立てて手指から手首までを充分洗いましょう。
- ★ タオルの共用使用はやめましょう。
- ★ 糞便を処理する時は、使い捨てビニール手袋を使いましょう。
処理がすんだあとは、手袋をはずし石鹸で手洗いしましょう。
（また、乳幼児や高齢者でオムツの交換時の汚染に充分気をつけてください。）
- ★ 下痢などで体調の悪いときには、プールの利用はやめましょう。
簡易ビニールプール等を利用する場合は、頻繁に水を交換しましょう。



《注意事項》

（消毒薬等については裏面参照）

- ※ トイレについて：患者・保菌者が排便した後に触れた部分（ドアや水道のノブなど）は、逆性せっけんや消毒用アルコールで消毒してください。（消毒薬は薬局で手に入ります。）
- ※ 衣類などについて：患者・保菌者の糞便のついた衣類などは、熱湯や100倍に薄めた家庭用塩素系漂白剤に30分浸したあと、他の衣類とは別に洗濯し、日光で十分に乾燥させましょう。（素材に注意）
- ※ 入浴・お風呂について：患者・保菌者がお風呂を使用する場合、下痢があるときは、シャワーまたはかけ湯にしましょう。浴槽につかる時は最後にし、混浴は避けましょう。
浴槽の水は毎日替え、浴室、浴槽はよく洗い流しましょう。
- ※ 業務について：患者・保菌者が飲食物に直接接触する業務に従事することは、法律で制限されています。