

# 森林機能再生重点地域の 森林整備方針について



## 森林機能再生重点地域森林整備方針（案）策定地区

番号	市町村	地区（大字）	林班名	面積
1	泉南市	別所	G1	12

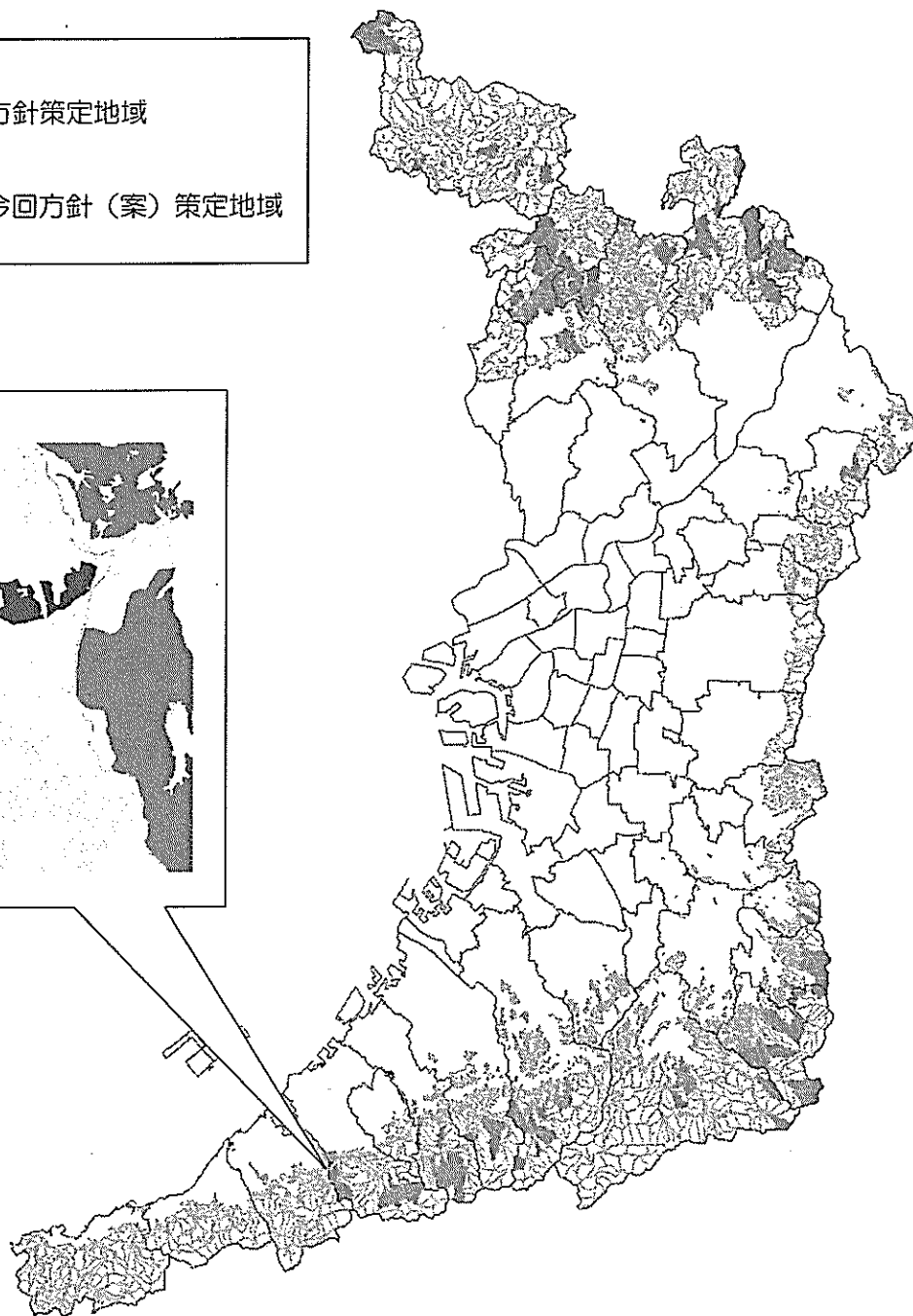
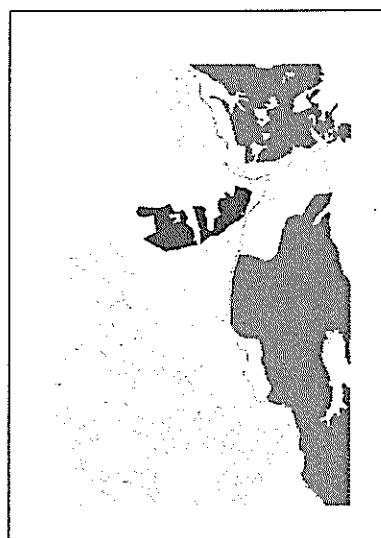
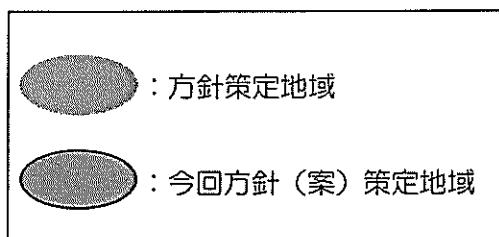
### 【参 考】

これまでの森林機能再生重点地域の森林整備方針策定実績

年度	重点区域箇所数	重点区域面積 (ha)	備 考
H20年度	8	432	
H21年度	20	2,143	
H22年度	34	3,237	
H23年度	29	2,421	
計	91	8,233	



# 森林機能再生重点地域の指定状況





番 号	1
市町村名	泉南市
地区名	別所

## 森林機能再生重点地域 森林整備方針（案）

平成24年3月

大 阪 府

## 1 指定対象地域の状況

### (1) 指定区域

- ・所在地 泉南市別所670番地ほか
- ・林班名 G1林班
- ・区域面積 約12ha
- ・指定の範囲 別添「指定区域図」のとおり

### (2) 指定対象地域の概況

- ・林況（主要樹種・林齢、人・天別、管理・利用状況 など）
  - ・対象地域の森林は天然林が多く、人工林は5～6齢級のスギ・ヒノキが占めている。
  - ・人工林は間伐などの施業が適切に行われていないため被圧され、樹幹の細い木や一部には竹の侵入も見受けられ、森林の荒廃と公益的機能の低下が危惧される。
  
- ・地形特性（標高、傾斜、方位 など）
  - 標高約70m～10m
  - 北向き斜面
  - 傾斜 25～40°程度
  
- ・周辺状況（集落・道路への近接度 など）
  - 地域の南側には「阪和自動車道」が通っており、「大谷池」や「しじみ谷池」等の農業ため池がある。
  
- ・地域指定等の状況（公園、近緑、保安林、山災危険地区、森林機能評価 など）
  - 公園：外 近緑：一部内 保安林：無し
  - 山災危険地区：外
  - 森林機能評価：無し



## 2 指定地域内の放置森林の状況

### (1) 放置森林の位置

別添「放置森林区域図」のとおり

### (2) 放置森林の林況等

#### 〔1〕 図面①の区域

- ・主に5～6 齢級のスギ・ヒノキ人工林が占めているが、間伐の手入れ不足により被圧されたものも多く、下層植生もあまり見られない状態となっている。また、一部では竹の進入により人工林が駆逐されつつある。

## 3 森林整備方針等

### (1) 図面①の区域

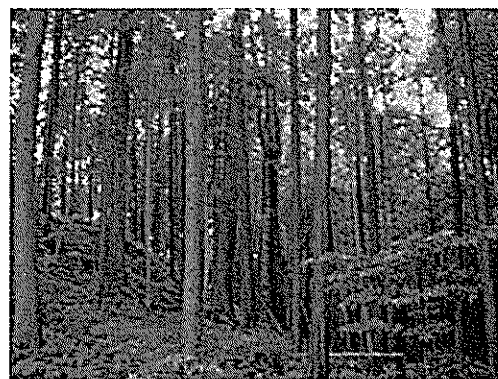
#### 〔1〕 森林整備の基本的な考え方

- ・山地災害の防止及び木材生産を目的とし、スギ・ヒノキの間伐や竹の除去等を行い、健全な人工林育成を目指す。
- ・間伐材の搬出が容易な林道周辺部などでは、間伐材の搬出利用を行う。

#### 〔2〕 森林整備の推進方策

- ・森林整備加速化・林業再生事業や他の公的事業の導入等により、早期に間伐を行うとともに、間伐材の搬出利用に資する作業道などを開設する。

## 4 区域状況

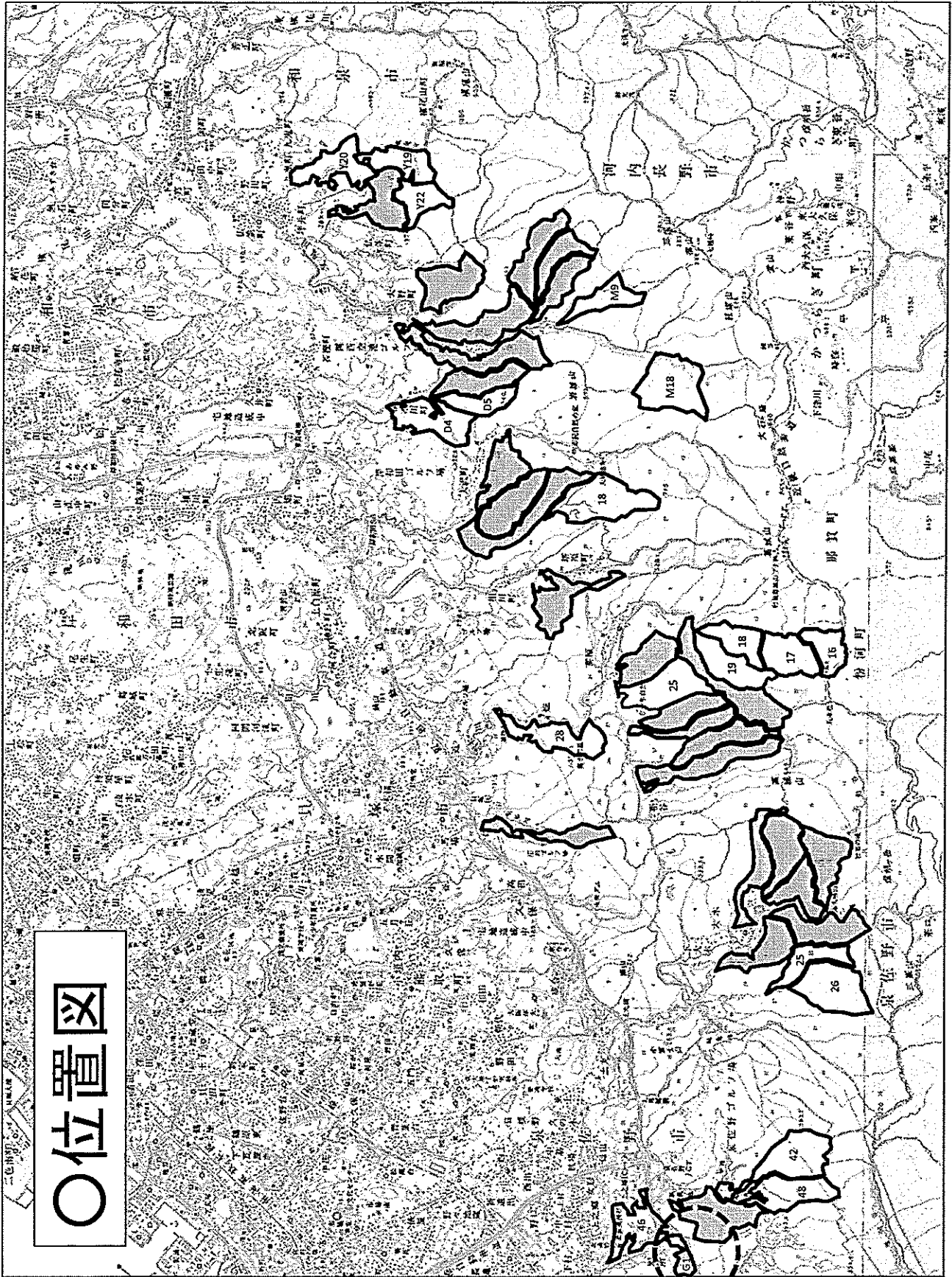


(添付図面)

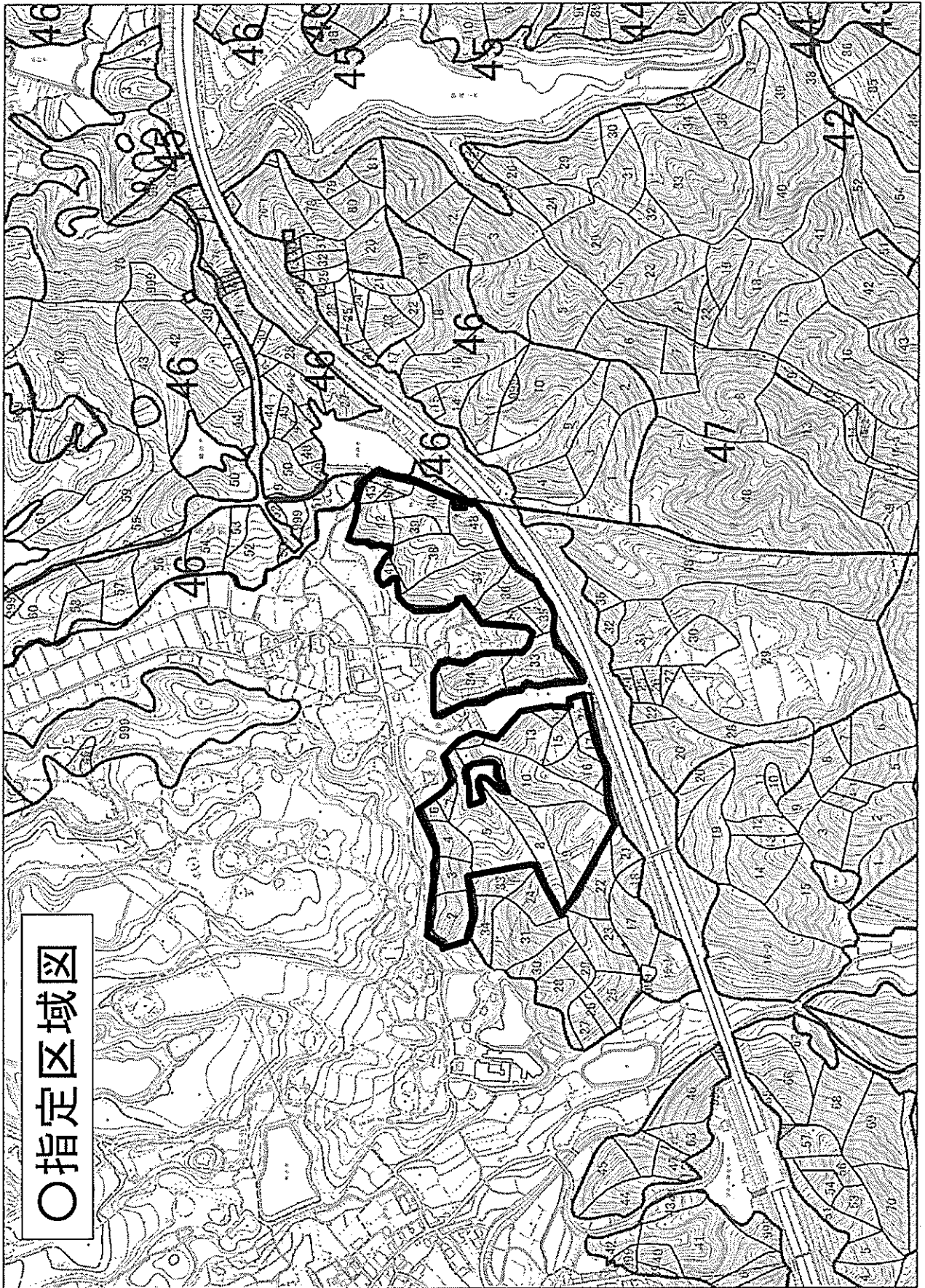
○位置図 (1/25,000～1/50,000)

○指定区域図 (1/5,000～1/13,000)

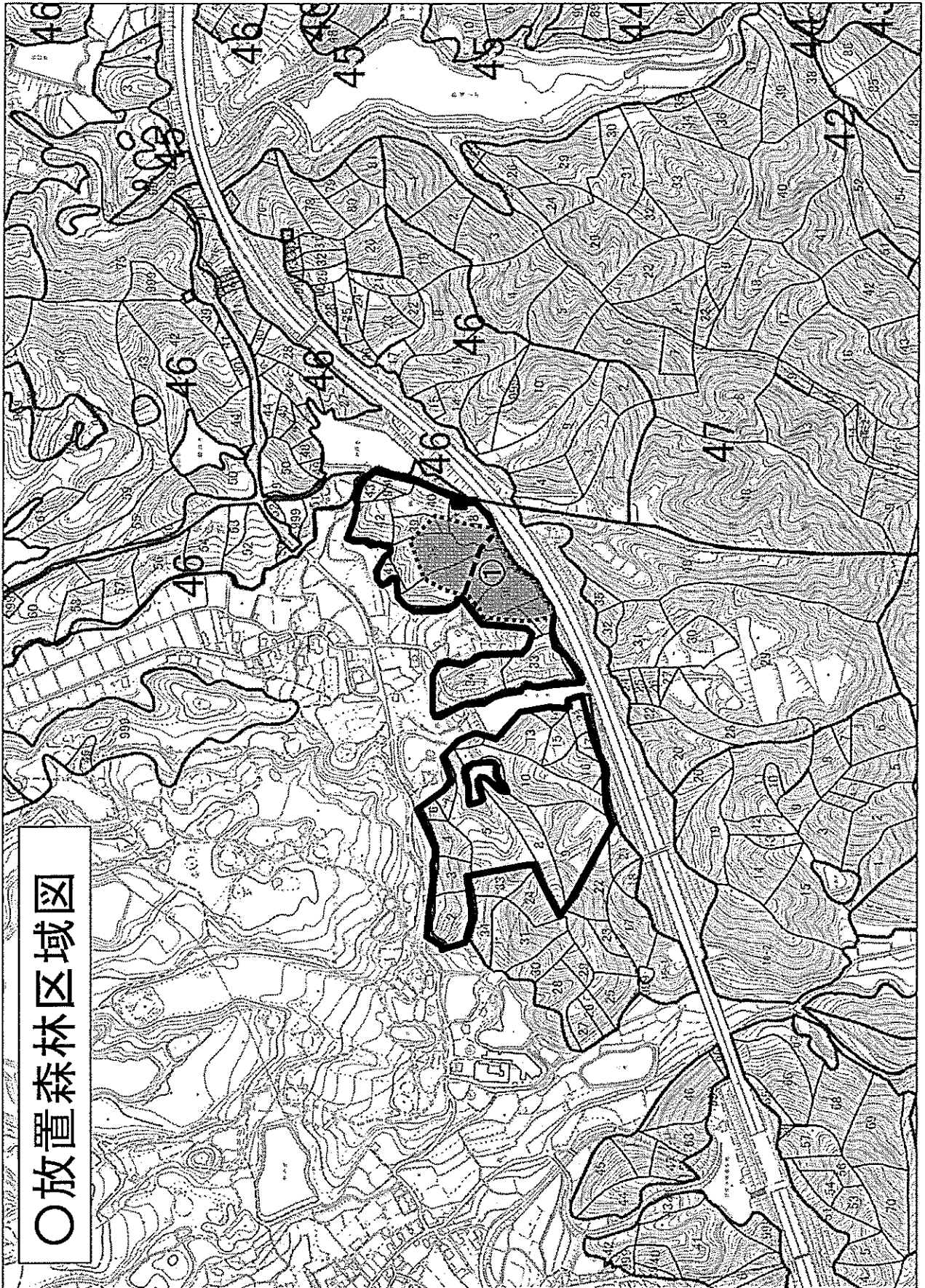
○放置森林区域図 (1/5,000～1/13,000)



○位置図



○指定区域図



## 林地開発許可実績（報告）

（平成23年12月1日～平成24年3月23日）

開発行為の目的	新規・変更別	件数（件）	開発行為に係る森林の増加面積（h a）	備 考
住宅地の造成	新規	0	0	
	変更	0	0	
事務所・事業場の造成	新規	0	0	
	変更	0	0	
土石の採取	新規	0	0	
	変更	2	-3.4747	
農用地の造成	新規	0	0	
	変更	0	0	
レジャー施設の造成	新規	0	0	
	変更	1	0.0816	
墓地の造成	新規	0	0	
	変更	0	0	
道路の造成	新規	1	0.6575	
	変更	2	1.3644	
計	新規	1	0.6575	
	変更	5	-2.0287	

## 林地開発許可実績一覧表（報告）

（平成23年12月1日～平成24年3月23日）

申請者	行為の場所		目的				許可年月日	新規・変更の別	
				前回許可 (ha)	今回許可 (ha)	増減 (ha)			
学校法人栗岡学園	四條畷市	大字上田原1790番1外13筆	レジュー施設の造成	事業区域	3.7957	3.9346	0.1389	H24.1.10	変更
				しようとする森林	3.7957	3.9346	0.1389		
				係る森林	2.2732	2.3548	0.0816		
株式会社 大阪砕石工業所	高槻市	大字川久保112番1外13筆	土石の採取	事業区域	21.7007	15.8907	-5.8100	H23.12.26	変更
				しようとする森林	11.0000	6.0548	-4.9452		
				係る森林	6.0053	3.2849	-2.7204		
株式会社 来田組	阪南市	鳥取1595番1外1筆	土石の採取	事業区域	13.4281	8.7871	-4.6410	H24.1.25	変更
				しようとする森林	7.2955	4.6260	-2.6695		
				係る森林	3.5005	2.7462	-0.7543		
西日本高速道路株式会社	茨木市	大字下音羽1番外37筆	道路の造成	事業区域	15.0410	15.4769	0.4359	H24.2.14	変更
				しようとする森林	15.0410	15.4769	0.4359		
				係る森林	11.3871	11.2424	-0.1447		
西日本高速道路株式会社	高槻市	大字成合151番1外170筆	道路の造成	事業区域	45.4108	47.0329	1.6221	H24.3.6	変更
				しようとする森林	34.8515	36.3606	1.5091		
				係る森林	34.8515	36.3606	1.5091		
西日本高速道路株式会社	茨木市	大字車作1番1番外3筆	道路の造成	事業区域	-	1.2190	1.2190	H24.3.13	新規
				しようとする森林	-	0.6575	0.6575		
				係る森林	-	0.6575	0.6575		

## 林地開発協議実績（参考）

（平成23年12月1日～平成24年3月23日）

開発行為の目的	新規・変更別	件数（件）	開発行為に係る森林の増加面積（h a）	備 考
住宅地の造成	新規	0	0	
	変更	0	0	
事務所・事業場の造成	新規	0	0	
	変更	0	0	
土石の採取	新規	0	0	
	変更	0	0	
農用地の造成	新規	0	0	
	変更	0	0	
レジャー施設の造成	新規	0	0	
	変更	0	0	
墓地の造成	新規	0	0	
	変更	0	0	
道路の造成	新規	1	1.4130	
	変更	0	0.0000	
計	新規	1	1.4130	
	変更	0	0.0000	

## 林地開発協議実績一覧表（参考）

（平成23年12月1日～平成24年3月23日）

協議者	行為の場所		目的		前回同意 (ha)	今回同意 (ha)	増減 (ha)	同意年月日	新規・変更の別
大阪府池田土木事務所	箕面市	下止々呂美682番外7筆	道路の改築	事業区域	-	2.4283	2.4283	H24.2.3	新規
				しようとする森林	-	1.5504	1.5504		
				係る森林	-	1.4130	1.4130		



今後3ヵ年以内(平成26年度末)に森林区域から除外が見込まれる5ha以上の大規模開発

行為地	行為の目的	事業区域面積 (ha)	係る森林面積 (ha)	許可(変更) 年月日	備考
茨木市佐保、箕面市栗生間谷	住宅地の造成	742	521	H12.8.29	同意
和泉市唐国町ほか	住宅地の造成、事務所・ 事業所の敷地造成	370	130	H19.7.5	同意
岬町多奈川東畑	多目的公園の整備	128	102	H19.12.28	同意
小計		1,240	753		
熊取町久保	住宅地の造成	66	46	H11.8.26	許可
堺市南区别所	住宅地の造成	19	13	H20.9.6	許可
箕面市上止々呂美	住宅地の造成	30	24	H21.12.8	許可
小計		115	83		
合計		1,355	836		

## 林地開発許可状況一覧表(森林保全整備部会意見聴取案件)

(平成 23 年 12 月 9 日～平成 24 年 3 月 26 日)

意見聴取日	申請者	行為の場所	目的	面積(ha)	現行許可年月日	新規変更 の別
平成 24 年 3 月 26 日	西日本高速道路株式会社	高槻市成合、川久保	高速道路の新築	事業区域面積 : 7.0763 しようとする森林面積 : 6.2415 かかる森林面積 : 6.2415	—	新規

(注)・「事業区域面積」：開発区域全体の面積

- ・「しようとする森林面積」：事業区域のうち地域森林計画対象民有林に該当する面積
- ・「かかる森林面積」：しようとする森林面積のうち土地形質の変更等の行為が行われる面積