

資料5

林地開発許可等実績について（報告）

林地開発許可実績（報告）

（平成26年1月31日～平成26年12月21日）

開発行為の目的	新規・変更別	件数 (件)	開発行為に係る森林の 増加面積 (h a)	備 考
住宅地の造成	新規	-	-	
	変更	-	-	
事務所・事業場の造成	新規	2	5.3749	資料5-2 ①、②参照
	変更	-	-	
土石の採取	新規	-	-	
	変更	4	6.2190	資料5-2 ③～⑥参照
農用地の造成	新規	-	-	
	変更	-	-	
レジャー施設の造成	新規	-	-	
	変更	-	-	
墓地の造成	新規	-	-	
	変更	-	-	
道路の造成	新規	1	0.5036	資料5-2 ⑦参照
	変更	1	1.0318	資料5-2 ⑧参照
小 計	新規	3	5.8785	
	変更	5	7.2508	
合 計		8	13.1293	

資料5-2

林地開発許可実績一覧表（報告）

（平成26年1月31日～平成26年12月21日）

（単位：ha）

	行為の目的	管轄事務所	行為の場所	内 容	前回許可	今回許可	増 減	許可日 ～ 期間末	新規・ 変更 の別
					※(ア)事業区域	事業区域	事業区域		
					(イ)しようとする森林	しようとする森林	しようとする森林		
					(ウ)係る森林	係る森林	係る森林		
①	事務所・事業場の造成	南河内	河南町	太陽光発電施設の設置	—	8.3467	8.3467	H26.1.22 ～ H26.3.31	新規
					—	4.7008	4.7008		
					—	3.3716	3.3716		
②	事務所・事業場の造成	北部	能勢町	太陽光発電施設の設置	—	3.5217	3.5217	H26.2.21 ～ H26.7.20	新規
					—	2.3563	2.3563		
					—	2.0033	2.0033		
③	土石の採取	北部	高槻市	土石の採取	50.1025	50.1025	0.0000	H26.3.7 ～ H31.3.14	変更
					44.7726	44.7726	0.0000		
					30.9074	35.3426	4.4352		
④	土石の採取	北部	箕面市 池田市	土石の採取	76.9456	74.1005	-2.8451	H26.9.8 ～ H30.5.31	変更
					60.5460	59.6624	-0.8836		
					32.8260	31.9444	-0.8816		
⑤	土石の採取	北部	高槻市	土石の採取	15.8907	15.7785	-0.1122	H26.12.8 ～ H29.12.25	変更
					6.0548	6.0357	-0.0191		
					3.2849	2.8805	-0.4044		
⑥	土石の採取	北部	高槻市	土石の採取	44.3262	47.3247	2.9985	H26.12.8 ～ H28.10.25	変更
					32.6731	35.6716	2.9985		
					24.9806	28.0504	3.0698		

⑦	道路の造成	北部	高槻市	新名神高速道路の補助車線道路の新築	—	0.5046	0.5046	H26.6.21 ～ H31.3.31	新規
					—	0.5036	0.5036		
					—	0.5036	0.5036		
⑧		北部	箕面市	高速道路の新設	19.2583	22.7651	3.5068	H26.9.8 ～ H29.3.31	変更
					13.5961	14.6279	1.0318		
					13.5961	14.6279	1.0318		
新規3件計					—	12.3730	12.3730	—	新規
					—	7.5607	7.5607		
					—	5.8785	5.8785		
変更5件計					206.5233	210.0713	3.5480	—	変更
					157.6426	160.7702	3.1276		
					105.5950	112.8458	7.2508		

- ※ (ア) 事業区域・・・開発区域全体の面積
(イ) しようとする森林・・・事業区域のうち地域森林計画対象民有林に該当する面積（残置させる森林を含む）
(ウ) 係る森林・・・しようとする森林面積のうち実際に土地形質の変更が行われる面積

林地開発協議実績（参考）

（平成26年1月31日～平成26年12月21日）

開発行為の目的	新規・変更別	件数 (件)	開発行為に係る森林の 増加面積 (h a)	備 考
住宅地の造成	新規	-	-	
	変更	-	-	
事務所・事業場の造成	新規	2	28.7620	資料5-4 ①、②参照
	変更	-	-	
土石の採取	新規	-	-	
	変更	-	-	
農用地の造成	新規	-	-	
	変更	-	-	
レジャー施設の造成	新規	-	-	
	変更	-	-	
墓地の造成	新規	-	-	
	変更	-	-	
道路の造成	新規	8	11.2485	資料5-4 ③～⑥、⑧～⑪参照
	変更	1	0.3494	資料5-4 ⑦参照
小計	新規	10	40.0105	
	変更	1	0.3494	
合 計		11	40.3599	

林地開発協議実績一覧表（参考）

（平成26年1月31日～平成26年12月21日）

（単位：ha）

	行為の目的	管轄事務所	行為の場所	内 容	前回許可	今回許可	増 減	許可日 ～ 期間末	新規・変更の別
					※(ア)事業区域	事業区域	事業区域		
					(イ)しようとする森林	しようとする森林	しようとする森林		
					(ウ)係る森林	係る森林	係る森林		
①	事務所・事業場の造成	北部	箕面市	一般廃棄物処分場 (残灰の埋め立て) 【箕面市】	-	3.5115	3.5115	H25.5.28 ～ H39.8.31	新規
					-	3.2966	3.2966		
					-	1.5700	1.5700		
②	北部	茨木市	安威川ダムの新築等 (本体、コア材採取地整備等) 【大阪府】	-	127.0283	127.0283	H26.4.7 ～ H33.3.31	新規	
				-	64.2162	64.2162			
				-	27.1920	27.1920			
③	道路の建設	泉州	和泉市	国道480号線のバイパス 新築工事 【近畿地方整備局】	-	1.6892	1.6892	H26.2.4 ～ H27.8.31	新規
					-	1.6892	1.6892		
					-	1.3894	1.3894		
④	泉州	和泉市	国道480号線のバイパス 新築工事 【近畿地方整備局】	-	2.1737	2.1737	H26.2.24 ～ H27.8.31	新規	
				-	2.1737	2.1737			
				-	1.7214	1.7214			
⑤	北部	茨木市	安威川ダム 左岸道路の新築 【大阪府】	-	1.4016	1.4016	H26.4.7 ～ H28.12.28	新規	
				-	1.4016	1.4016			
				-	1.1680	1.1680			
⑥	北部	茨木市	安威川ダム 左岸道路の新築 【大阪府】	-	1.4905	1.4905	H26.4.7 ～ H28.3.31	新規	
				-	1.4905	1.4905			
				-	0.8384	0.8384			

⑦	道路 の 建設	北部	高槻市	新名神高速道路 右側工事にかかる 道路の拡幅及び新設 【大阪府】	4.9914	5.3408	0.3494	H26.5.7 ～ H29.3.31	変更
					2.8082	3.1576	0.3494		
					2.8082	3.1576	0.3494		
⑧		北部	茨木市	安威川ダム建設に伴う 迂回道路新築 【大阪府】	-	2.7240	2.7240	H26.6.10 ～ H27.6.30	新規
					-	1.9545	1.9545		
					-	1.9545	1.9545		
⑨		北部	高槻市	新名神高速工事にかかる アクセス道路の新設 【大阪府】	-	0.7107	0.7107	H26.7.28 ～ H28.3.31	新規
					-	0.7107	0.7107		
					-	0.6699	0.6699		
⑩		泉州	岬町	国道整備事業による 道路新設 (R26) 【近畿地方整備局】	-	8.2604	8.2604	H26.8.18 ～ H38.3.31	新規
					-	3.1768	3.1768		
	-				2.0507	2.0507			
⑪	北部	茨木市	新名神高速道路発生土砂による 盛土造成工事 【大阪府】	-	2.7186	2.7186	H26.8.18 ～ H28.3.31	新規	
				-	1.4562	1.4562			
				-	1.4562	1.4562			
新規10件 計					-	151.7085	151.7085	-	新規
					-	81.5660	81.5660		
					-	40.0105	40.0105		
変更1件 計					4.9914	5.3408	0.3494	-	変更
					2.8082	3.1576	0.3494		
					2.8082	3.1576	0.3494		

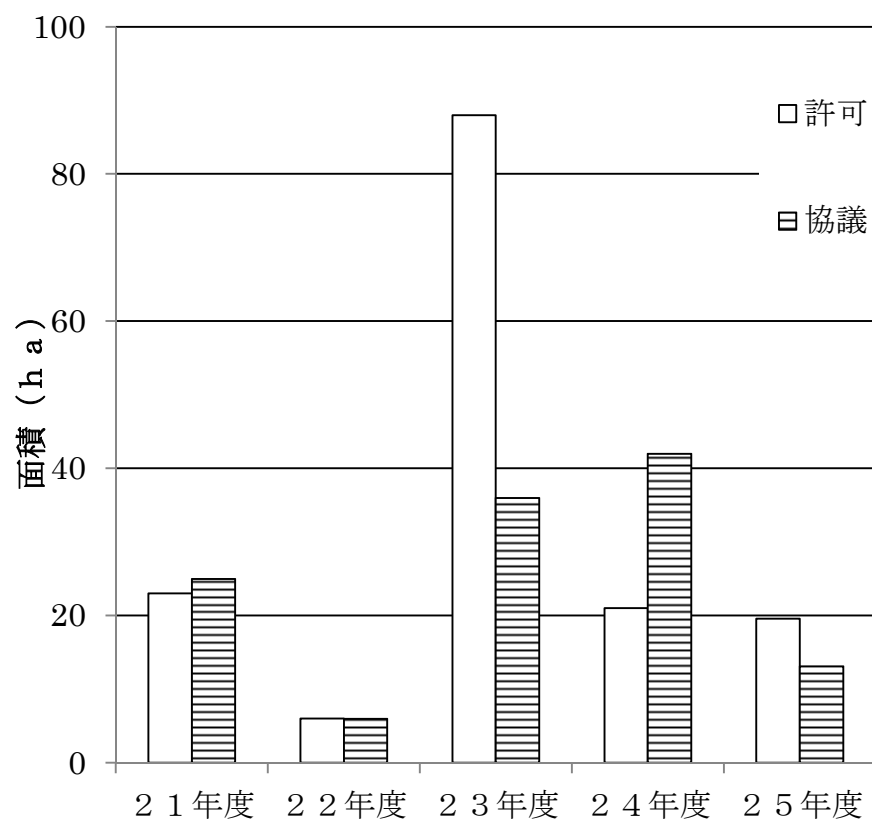
※ (ア) 事業区域・・・・・・・・・・開発区域全体の面積

(イ) しようとする森林・・・・・・・・事業区域のうち地域森林計画対象民有林に該当する面積 (残置させる森林を含む)

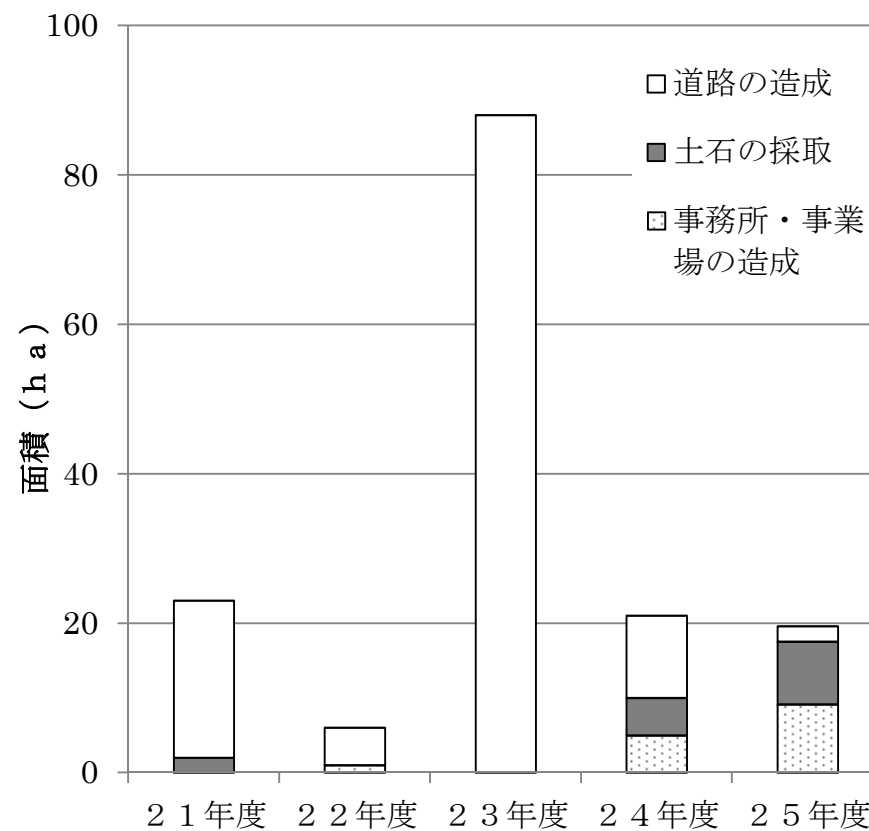
(ウ) 係る森林・・・・・・・・・・しようとする森林面積のうち実際に土地形質の変更が行われる面積

過去5カ年の許可・協議面積の推移

1. 林地開発面積の推移（許可・協議）



2. 林地開発許可面積の推移（許可のみ・目的別）



資料5-6

今後3ヵ年以内(平成29年度末)に森林区域から除外が見込まれる5ha以上の大規模開発

No	許可／協議	行為地	行為の目的	内容	事業区域面積 (ha)	係る森林面積 (ha)	許可(協議) 年月日
①	許可	熊取町久保	住宅地の造成	民間による住宅地の造成	67	47	H11.8.26
②		箕面市下止々呂美	道路用地の造成	高速道路の新設	180	119	H26.12.4
③		高槻市原	事業場の造成	農業組合法人による農園の敷地造成	15	7	H18.12.14
		小 計			262	173	
④	協議	和泉市唐国町ほか	住宅地の造成 事業所の造成	トリヴェール和泉の建設	370	130	H25.3.27
⑤		箕面市上止々呂美	住宅地の造成	水と緑の健康都市(箕面森町)の建設	252	155	H22.3.24
		小 計			622	285	
		合 計			884	458	

※これまでに許可、協議同意した案件から、係る森林面積が5ha以上で、平成30年3月末までに完了確認が実施予定の案件を抽出

今後3ヵ年以内(平成29年度末)に森林区域から除外が見込まれる5ha以上の大規模開発の位置図

<許可>

- ① 熊取町久保:住宅地の造成
- ② 箕面市下止々呂美:道路用地の造成
- ③ 高槻市原:農園の敷地造成

<協議>

- ④ 和泉市唐国町:住宅地・事業所の造成
- ⑤ 箕面市上止々呂美:住宅地の造成

