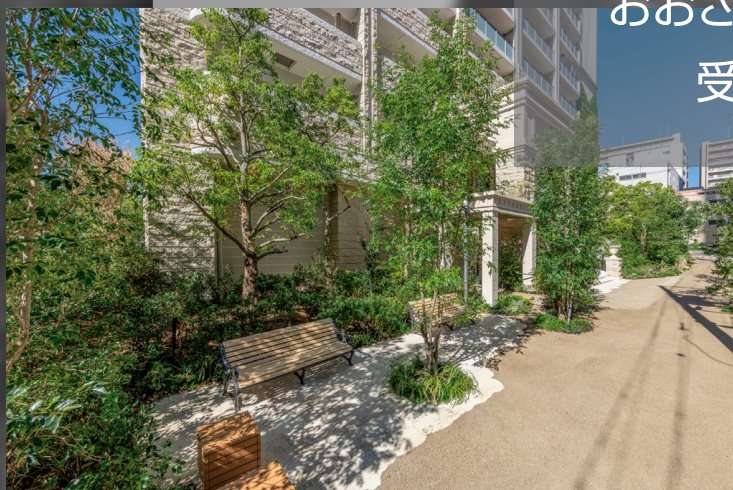


令和5年 第17回

おおさか優良緑化賞
受賞事例集



OSAKA GOOD GREEN AWARD



2023

「おおさか優良緑化賞」とは

「おおさか優良緑化賞」は、大阪府自然環境保全条例等に基づいてなされた緑化のうち、府内の都市環境の改善に貢献する緑化や、都市の魅力向上に資する緑化、新たな緑化手法のモデルとなる緑化等、特に優れた取組みを行った建築主を顕彰するものであり、建築主の施設に対する緑化意欲の向上や緑化技術の普及促進を図ることを目的としています。

選考委員 ※50音順

阪 智香	関西学院大学商学部教授
佐久間 康富	和歌山大学システム工学部准教授
畑 明宏	庭暮らし研究所 代表
平井 規央	大阪公立大学大学院農学研究科教授
増田 昇【部会長】	大阪府立大学名誉教授 LAまちづくり研究所所長

総評

本年度は、15件と多くの応募があり、その内訳をみますと、共同住宅が11件と大部分を占めますが、業務系ビルが2件、商業施設と福祉施設がそれぞれ1件と多様な用途の施設からの応募も見られました。

まず、優良緑化賞に関しましては、3施設を知事賞、6施設を奨励賞としました。受賞された9施設の内、7施設が共同住宅、1施設が業務系ビル、1施設が福祉施設となっています。共同住宅が大勢を占めており、大規模な共同住宅では良好な緑化が普遍化しつつあり、居住性能の中で緑が重要な部分を占めるようになったと言えるのではないのでしょうか。さらに、3件の知事賞をみますと、タワー形状の高層住宅の建築壁面に長大な壁面緑化が導入された施設が2件受賞しており、高度で先進的な緑化技術が普遍的に導入されつつあります。もう1件の施設は、商業都市大阪を代表します船場地区に立地する業務系ビルで、洗練された高度なデザイン力が存分に発揮されたものであり、国際都市大阪の都心景観をリードするものとして期待されます。

次に、受賞された9施設の内、4施設が生物多様性賞に採択されました。これらの施設では、周辺地域でのコアともなり得る公園緑地とのエコロジカルネットワークの形成に配慮されています。また、郷土種を中心とした多様な植栽の導入とともに鳥類や昆虫等の生息にも配慮した樹種の選定が行われており、正に「ネイチャーポジティブ」を体現するものといえ、益々「おおさか優良緑化賞」が有意義なものになると期待されます。



大阪府環境審議会環境・みどり活動促進部会
部会長

増田 昇 | Masuda Noboru

■ グランドメゾン上町一丁目タワー



本件では、義務緑化面積の5倍を超える豊かな緑量が提供されており、敷地の東、西、北側の3方を公開空地として常時地域に開放しています。特に、東側は建築物をセットバックさせることによって隣接する公園との連続感のある公開空地を創出し、北側の公開空地では多くの出入り口を設置し、公園へのアクセスとともに散策や通り抜けの自由度を高めており、高い公益性が発揮されています。また、それらの公開空地では、落葉樹と常緑樹を組み合わせた多様な緑化形態を導入し、株立ちの高木や中低木とともに地被類をバランスよく配置することで、四季の移ろいや彩りの感じられるランドスケープを創出しており、地域の景観形成に大きく貢献しています。さらに、タワー形状の西側建築壁面には地上44mに及ぶ長大な壁面緑化も導入されており、高層建築物の圧迫感の軽減ばかりでなく緑を意識した景観形成とともに高度で先進的な緑化技術も高く評価されました。

増田 昇 | Masuda Noboru

Data

所在地 : 大阪市
主要用途 : 共同住宅
建築主 : 積水ハウス株式会社
設計者 : 株式会社IAO竹田設計・株式会社鴻池組
株式会社ランドスケープデザイン
建築施工 : 株式会社鴻池組 大阪本店
造園施工 : 株式会社対馬造園店

リバーガーデン上町一丁目



本件では、四周すべてに常緑樹を中心とした植栽が導入されており、義務緑化面積の8倍を超える圧倒的な緑量感が提供されています。特に、10m近くの厚みのある緑化が施されている東側は、常緑樹を中心に高木や中低木、地被類、草花を組み合わせた植栽とともに、盛り土による立体感が生み出されており、ボリューム感とともに多様性のある緑化空間が創出されており、地域への緑の提供といった公益性とともに周辺景観に大きく寄与しています。さらに、北東側の緑地帯には、モチノキの古木やせせらぎが配置され個性的な変化を生み出し、歩行者の目を楽しませています。南、西側の隣地境界部にも周囲から視認できる豊かな緑化が施されています。

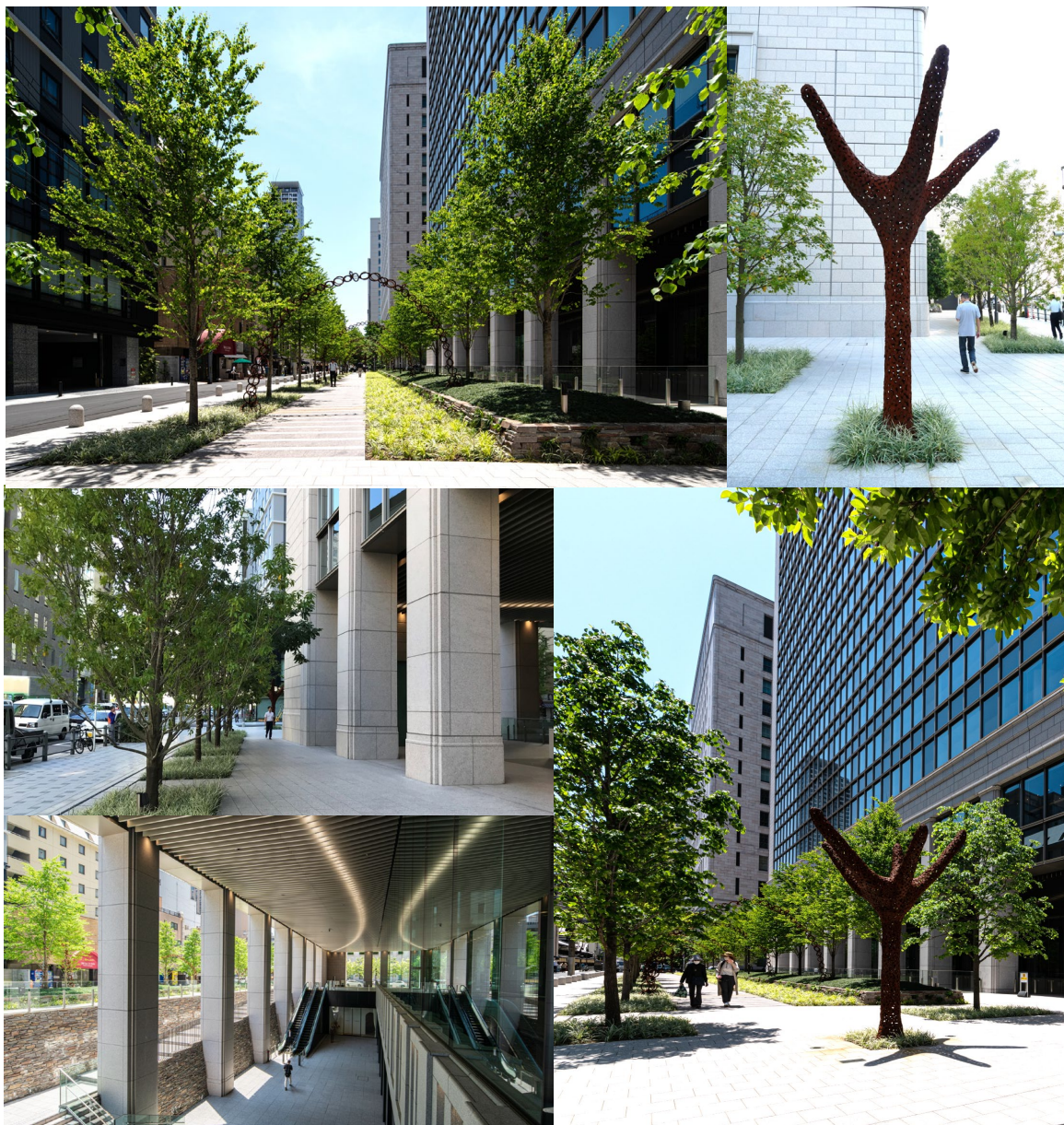
また、タワーパーキングの建築壁面には地上17m、約250㎡に及ぶ長大な壁面緑化が導入されており、高度な緑化技術とともに高層建築物の圧迫感の軽減ばかりでなく、緑を印象付ける景観が創出されており、周辺地域の景観形成に大きく寄与しています。

増田 昇 | Masuda Noboru

Data

所在地 : 大阪市
主要用途 : 共同住宅
建築主 : リバー産業株式会社
設計者 : 株式会社ジィ・アンド・エー建築設計
建築施工 : リバー建設株式会社
造園施工 : 阪神園芸株式会社

日本生命淀屋橋ビル



本施設は、大阪のビジネスの中心地である淀屋橋駅に近接し、敷地の北側・東側・南側に公開空道を設け、歩行者空間として高木及び地被類を組み合わせた緑化が行われています。周辺の建物や植栽の調和や連続性にも配慮されています。敷地東側の「プロムナード」には、鉄平石の花壇に高木（カツラ）を植栽するとともに、アートを設置し、多くの人が憩う魅力的な緑化空間が創出されています。真夏に本施設の側を歩いた時には、公開空地の並木植栽が木陰を提供し、暑い日差しを和らげてくれましたので、とても有難かったことを思い出します。

多くの人が行き交う大阪中心のビジネスエリアにおいて貴重な緑豊かな歩行者空間を創出し、都市景観の向上をもたらす施設となっています。今後の良好な管理と、アートのあるプロムナードに多くの人が集い、新たな人の流れが創出されることにも期待して、知事賞にふさわしいと評価いたします。

阪 智香 | Saka Chika

Data

所在地 : 大阪市

主要用途: 事務所等

建築主 : 日本生命保険相互会社
株式会社大林組

設計者 : 株式会社日建設計、株式会社大林組

建築施工: 株式会社大林組、株式会社奥村組
株式会社藤木工務店、大木建設株式会社

造園施工: 住友林業緑化株式会社

四恩学園



本施設は北側に高校、南側に住宅団地が接する住宅街に位置しています。施設の建替えに合わせて、乳児院と特別養護老人ホームの建物の間に森のような豊かな緑化空間が実現しています。自然樹形の高木、中低木や草木類がバランスよく配置され、ベンチやせせらぎ、小径により子どもから車椅子の高齢者まで世代を超えた交流と憩いの場となることが期待されます。限られた敷地面積に関わらず交流を促す工夫にあふれ、奨励賞にふさわしいと評価できます。

Data
 所在地 : 大阪市
 主要用途 : 特別養護老人ホーム等
 建築主 : 社会福祉法人 四恩学園
 設計者 : 株式会社二井清治建築研究所
 建築施工 : 松井建設株式会社 大阪支店
 造園施工 : 株式会社杉景

佐久間 康富 | Sakuma Yasutomi

ローレルスクエア OSAKA LINK



敷地を囲む3方の道路沿いに緑地帯と歩道を設けることで、居住者以外にも開放された潤いの環境を作り出しています。加えて広場、ベンチも配しているため、より地域にとっても憩いの空間と成り得ています。

また、ガラス張りのエントランス内は緑に溢れ、思わず都会の喧騒を忘れさせてくれます。高木、中木、低木など多種多様な植物を組み合わせることによって、階層構造を形成する緑化計画になっている点も大変高く評価できます。

Data
 所在地 : 大阪市
 主要用途 : 共同住宅
 建築主 : 近鉄不動産株式会社
 株式会社NIPPO
 オーエス株式会社
 アートプランニング株式会社
 設計者 : 株式会社長谷工コーポレーション
 建築施工 : 株式会社長谷工コーポレーション
 造園施工 : 株式会社日比谷アメニス

畑 明宏 | Hata Akihiro

プレミストタワー 鞆本町



敷地近くには鞆公園があり、竣工時から成熟した緑地空間を創出するため、敷地の角に樹高10m以上の高木を植栽する等、公園と連携した森づくりというコンセプトが効果的に具現化されています。

また敷地3方に公開空地を設け、高木から低木、地被類を組み合わせた植栽と共に、ベンチを配し地域住民などが休憩できる空間を創出しています。植物をモチーフとしたパーゴラ、風の流れを表現した舗装パターンなどデザイン面でも優れています。

畑 明宏 | Hata Akihiro

Data
 所在地 : 大阪市
 主要用途 : 共同住宅
 建築主 : 大和ハウス工業株式会社
 設計者 : 株式会社長谷工コーポレーション
 建築施工 : 株式会社長谷工コーポレーション
 造園施工 : 株式会社対馬造園店

メイツ上新庄 SHIN-CITY



本施設は工場や商業施設、住宅地が混在する敷地に建てられた共同住宅です。

公園に隣接する北東部は、建替え前の既存樹木が保存され明るく開放的な緑地が実現しています。敷地東、西側には高木、中低木、地被類のある連続した緑地帯と歩行空間が整備されています。特に西側は隣接する福祉施設の樹木と対応した緑豊かな街路空間が実現しています。

敷地周辺との関係に十分配慮した緑化空間が実現しており、奨励賞にふさわしいと評価できます。

佐久間 康富 | Sakuma Yasutomi

Data
 所在地 : 大阪市
 主要用途 : 共同住宅
 建築主 : 名鉄都市開発株式会社
 設計者 : 株式会社長谷工コーポレーション
 建築施工 : 株式会社長谷工コーポレーション
 造園施工 : 株式会社対馬造園店

ライオンズ茨木総持寺ステーショングラン



当施設は茨木市の南東部に位置し、総持寺駅前に立地しています。周辺には住宅地が広がりますが、まとまった緑地が少なく、社寺林や安威川沿いの緑地からも離れた位置にあります。このような立地で、当施設の緑化が地域に貢献する意義は大きいと言えるでしょう。高木や中低木、地被類を組み合わせた立体的な植栽が実施されており、外部からも緑量を感じられるほか、中庭にも高木を含めた緑化が施されています。

各所で複数の樹種が配置されており、全体の樹種も多様です。木々の成長にもなって、さらに地域の景観に溶け込んだ緑あふれる空間となることを期待しています。

平井 規央 | Hirai Norio

Data

所在地 : 茨木市
 主要用途 : 共同住宅
 建築主 : 株式会社大京
 関電不動産開発株式会社
 設計者 : 株式会社長谷工コーポレーション
 建築施工 : 株式会社長谷工コーポレーション
 造園施工 : 株式会社タイキ

シェアタワー大阪天満橋



本施設は、敷地の北側に公開空を設け、高木から低木、地被類を組み合わせた植栽が実施され、常時一般に開放されています。常緑樹、落葉樹を組み合わせた多様な植栽により、四季の移ろいや彩りが感じられる空間が創出されています。敷地南側にも、公開空に準じる緑地が設けられています。

大阪市内において、四季を感じる豊富な植栽や、開放的な緑化空間は貴重であり、今後の良好な管理も期待して、奨励賞にふさわしいと評価いたします。

阪 智香 | Saka Chika

Data

所在地 : 大阪市
 主要用途 : 共同住宅
 建築主 : 関電不動産開発株式会社
 設計者 : 株式会社長谷工コーポレーション
 建築施工 : 株式会社長谷工コーポレーション
 造園施工 : 株式会社日比谷アメニス

グランドメゾン上町一丁目タワー



Data
 所在地：大阪市
 主要用途：共同住宅
 建築主：積水ハウス株式会社
 設計者：株式会社IAO竹田設計・株式会社鴻池組
 株式会社ランドスケープデザイン
 建築施工：株式会社鴻池組 大阪本店
 造園施工：株式会社対馬造園店

生物多様性を確保するためには、それぞれのエリアが孤立するのではなくネットワークさせることが重要となります。本件では、植栽樹種の選定に際しては、周辺地域に多い在来種を中心に選定することに加え、大阪城公園に飛来が確認されている野鳥やチョウ類との相性が良い樹種を選定することによって、本件が立地する地域のみどりのコアとなっている大阪城公園とのエコロジカルネットワークの形成が意図されていることも高く評価されました。

増田 昇 | Masuda Noboru

四恩学園



Data
 所在地：大阪市
 主要用途：特別養護老人ホーム等
 建築主：社会福祉法人 四恩学園
 設計者：株式会社二井清治建築研究所
 建築施工：松井建設株式会社 大阪支店
 造園施工：株式会社杉景

近隣の山にあるカエデやアオダモなどの在来種を植栽することで、人間だけでなく多種多様な生き物が利用することが出来ます。高木から低木まで階層的に作った植栽帯に加え、緑の中を流れるせせらぎや、車椅子も回れる小径、さらには野鳥の営巣等施設利用者全てに心のやすらぎを与えてくれます。

また、建て替え前からあるクスノキは、アオスジアゲハの食草になり貴重ですが、保存樹として大切に育てられていることも大変高く評価できます。

畑 明宏 | Hata Akihiro

リバーガーデン上町一丁目



Data
 所在地 : 大阪市
 主要用途 : 共同住宅
 建築主 : リバー産業株式会社
 設計者 : 株式会社ジィ・アンド・エー建築設計
 建築施工 : リバー建設株式会社
 造園施工 : 阪神園芸株式会社

当施設では、周囲の全てが緑化されており、敷地内と周辺に緑の連続性が確保されています。野鳥が好むヤマモモ、シラカシなど実のなる樹木や、チョウ類が吸蜜で好むコバノミツバツツジやツワブキなどの開花植物も植えられています。中央に配置されたせせらぎは、昆虫の多様性に貢献するだけでなく、小鳥の水飲み場としての役割も期待されます。今後も、周辺の緑地とのネットワークを通して豊かな生態系が築かれることを期待しています。

平井 規央 | Hirai Norio

ライオンズ茨木総持寺ステーショングラン



Data
 所在地 : 茨木市
 主要用途 : 共同住宅
 建築主 : 株式会社大京 大阪支店
 関電不動産開発株式会社
 設計者 : 株式会社長谷工コーポレーション
 建築施工 : 株式会社長谷工コーポレーション
 造園施工 : 株式会社タイキ

当施設の緑化では、樹種が多様で、ガマズミ、リョウブ、ヤマアジサイなど特に中低木で在来種利用の配慮がなされています。駅側の歩道沿いにはオミナエシ、フジバカマ、キキョウなど秋の七草を用いた草本が配置され、地域の希少種であるキツネノカミソリの植栽もユニークです。各所に設置された植物種のネームプレートも通行する人の関心を引くものと思います。今後も、多様な植物種を通して豊かな生態系が築かれることを期待しています。

平井 規央 | Hirai Norio

委員所感

阪 智香 委員 Saka Chika



今年度の応募は、近年で最も多い15件でした。件数の増加のみならず、応募施設の緑化の質が向上しており、おおさかのヒートアイランド対策や都市の魅力向上が着実に進んでいることを嬉しく思います。

この賞により、周辺環境や公共性にも配慮した緑化が施設の品質として根付き、おおさかの環境と価値向上につながることを願っています。

佐久間 康富 委員 Sakuma Yasutomi



今年度も多くの物件の応募をいただきました。年々、各物件の水準が高くなり、周辺環境をリードするような質の高い緑化空間の事例が広がっていることを改めて感じました。敷地や周辺環境を丁寧に読み取り、地域価値の向上に資するような工夫が多く見られたことが印象的でした。

こうした優良事例の積み重ねにより大阪府のみどり環境がさらに向上することが期待されます。

畑 明宏 委員 Hata Akihiro



今年度も優良な応募が多数あり、選考資料を興味深く読ませていただきました。どの施設も緑量が多いだけでなく高木からグランドカバーまでバランスよく配植し、石積み等にも随所に工夫が見られました。竣工後、しばらく経過した物件もありましたが、いずれも植物などの管理が行き届いた印象を受けました。

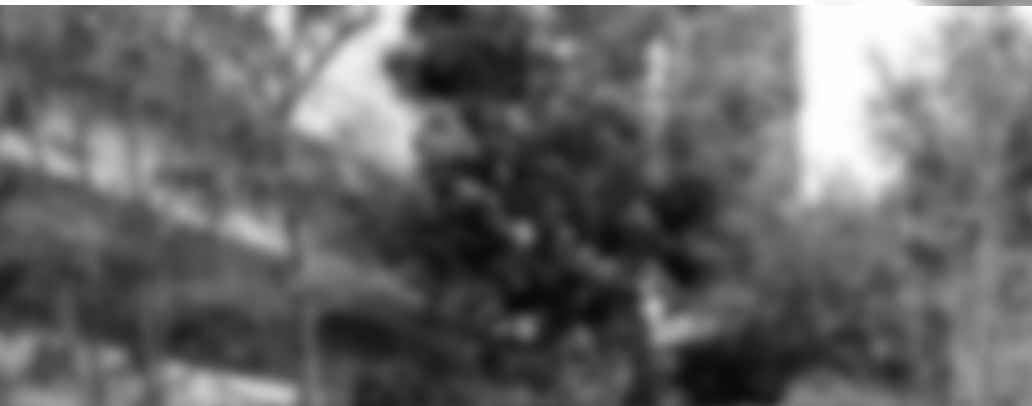
今後も、施設利用者や地域にとって「魅力的な緑地空間」であり続けていただきたいと思います。

平井 規央 委員 Hirai Norio



今回も、昨年に続いて多くの応募がありました。応募施設の多くは共同住宅でしたが、老人ホーム・保育施設、企業ビルなど特徴的なものも含まれていました。残念ながら選外となった施設もあり、緑化のレベルが相対的に上がってきていることを実感しました。

夏は猛暑となりましたが、緑化の維持のためには温暖化やヒートアイランドへの対応も大変なことと思います。これらの取り組みが、温暖化の緩和や生物多様性の向上につながることを期待したいと思います。



国連では、2030年までの国際目標として「持続可能な開発目標 (SDGs)」が2015年9月に策定されました。本事例集は、SDGs に掲げる 17 ゴールのうち以下のゴール達成に寄与するものです。



大阪府では、「SDGs 未来都市」として、SDGs の推進を図ってまいります。

□おおさか優良緑化賞 応募方法

6月頃から8月頃の間に応募の受付を行っております。詳細はホームページをご覧ください。



おおさか優良緑化賞



環境農林水産部 みどり推進室 みどり企画課
〒559-8555 大阪市住之江区南港北1-14-16
TEL 06(6210)9558 / FAX 06(6210)9551
メールアドレス midorikikaku@sbox.pref.osaka.lg.jp
ホームページ <http://www.pref.osaka.lg.jp/midorikikaku/>
このパンフレットは3,600枚作成し、1枚あたりの単価は22.3円です。