

データで見る 公立大学法人大阪府立大学

2013年7月



公立大学法人

大阪府立大学

高度研究型大学～世界に翔く地域の信頼拠点～

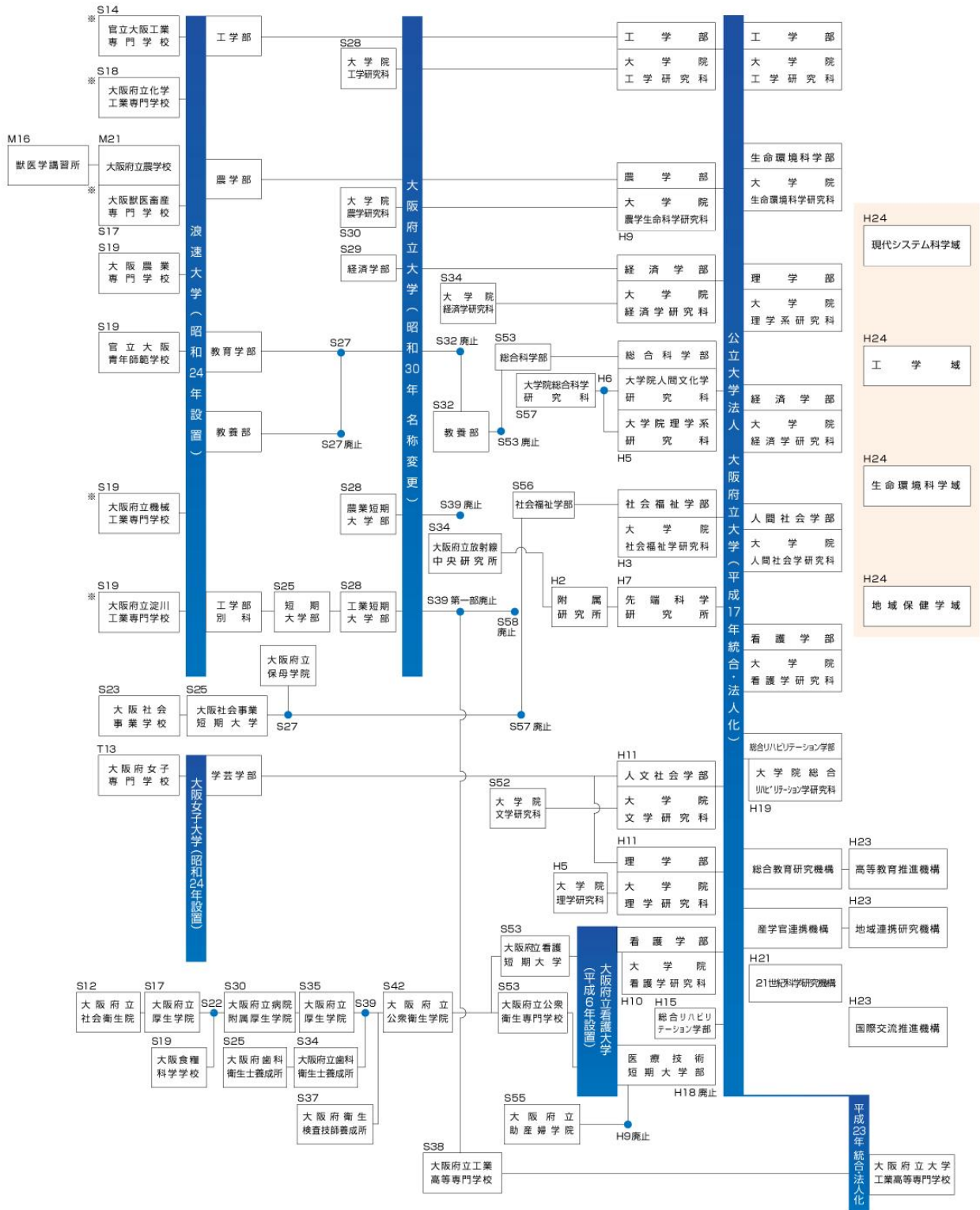
【目次】

法人			
1 沿革図	……	2	
2 組織図	……	3	
3 役員・教職員数	……	4	
4 決算	……	6	
5 基金	……	8	
6 施設	……	9	
7 エコ・キャンパスへの取り組み	……	12	
8 評価	……	14	
大学			
1 理念	……	16	
2 教育研究組織	……	17	
3 図書館・学術情報	……	18	
4 大学間連携	……	20	
1 包括連携協定			2 単位互換
3 ダブルディグリー			
4 海外学術交流協定			
5 教員等	……	23	
1 教員数			2 研究員数
3 外国人招へい教員(ゲストプロフェッサー)			
4 教員の海外渡航			
6 入試等	……	26	
1 入試説明会等			
2 入学者選抜実施状況(学域)			
3 入学者選抜実施状況(研究科)			
4 入学者内訳(学域)			5 入学者内訳(研究科)
7 学生	……	34	
1 学生数(学域・学部)			2 学生数(研究科)
3 入学定員充足状況			4 社会人学生・聴講生
5 留年者数			6 退学者数
7 標準年限卒業率			
8 留学生	……	42	
1 留学生数			
2 外国人学生に対するチューター数			
3 留学生用宿舎			
4 外国人留学生に対する修士・博士授与件数			
9 教育	……	45	
1 教育補助金等プログラム			
2 授業ふり返り(アンケート)			3 学生の海外派遣
4 インターンシップ参加者数			
5 高度人材育成プログラム参加状況			
6 大学院生の論文発表、学会発表等			
7 学長顕彰(学生)			
8 FD活動			
10 学生支援	……	51	
1 授業料減免			2 奨学金
3 学生相談件数			
4 後援会・校友会			
11 卒業・就職等	……	54	
1 学位授与者数			
2 就職者数(率)・府内就職者数(率)			
3 就職先			
4 就職支援イベント開催件数			
5 国家試験合格率			
6 教員免許取得状況			
12 研究実績	……	59	
1 論文発表・学会発表等			2 被論文引用数
3 著書数			
4 学長顕彰(教員)			5 科学研究費補助金
13 産学官連携	……	62	
1 外部資金獲得状況			
2 共同研究・受託研究(分野別、地域・規模別)			
3 技術相談件数			4 知的財産管理
5 大学発ベンチャー企業			6 地域連携協定
14 地域連携活動	……	66	
1 審議会委員数			2 公開講座実施状況
3 出前講座実施状況			4 高大連携出張講義
5 サテライト利用状況			
15 大学ランキング	……	68	
高専			
1 理念	……	70	
2 教学組織	……	71	
3 図書館	……	71	
4 大学・高専との連携	……	71	
5 教員等	……	72	
6 入試等	……	72	
7 学生	……	73	
1 学生数			2 留年・退学者数
8 教育	……	75	
1 インターンシップ参加者数(コース毎人数と比率)			
2 校長顕彰(学生)			
3 FD活動			
9 学生支援	……	77	
1 授業料減免・奨学金			
2 学生相談件数(カウンセリング件数)			
3 後援会・同窓会			
10 卒業・就職等	……	78	
11 産学官連携	……	78	
12 地域連携活動	……	79	

【法人】

1 沿革図

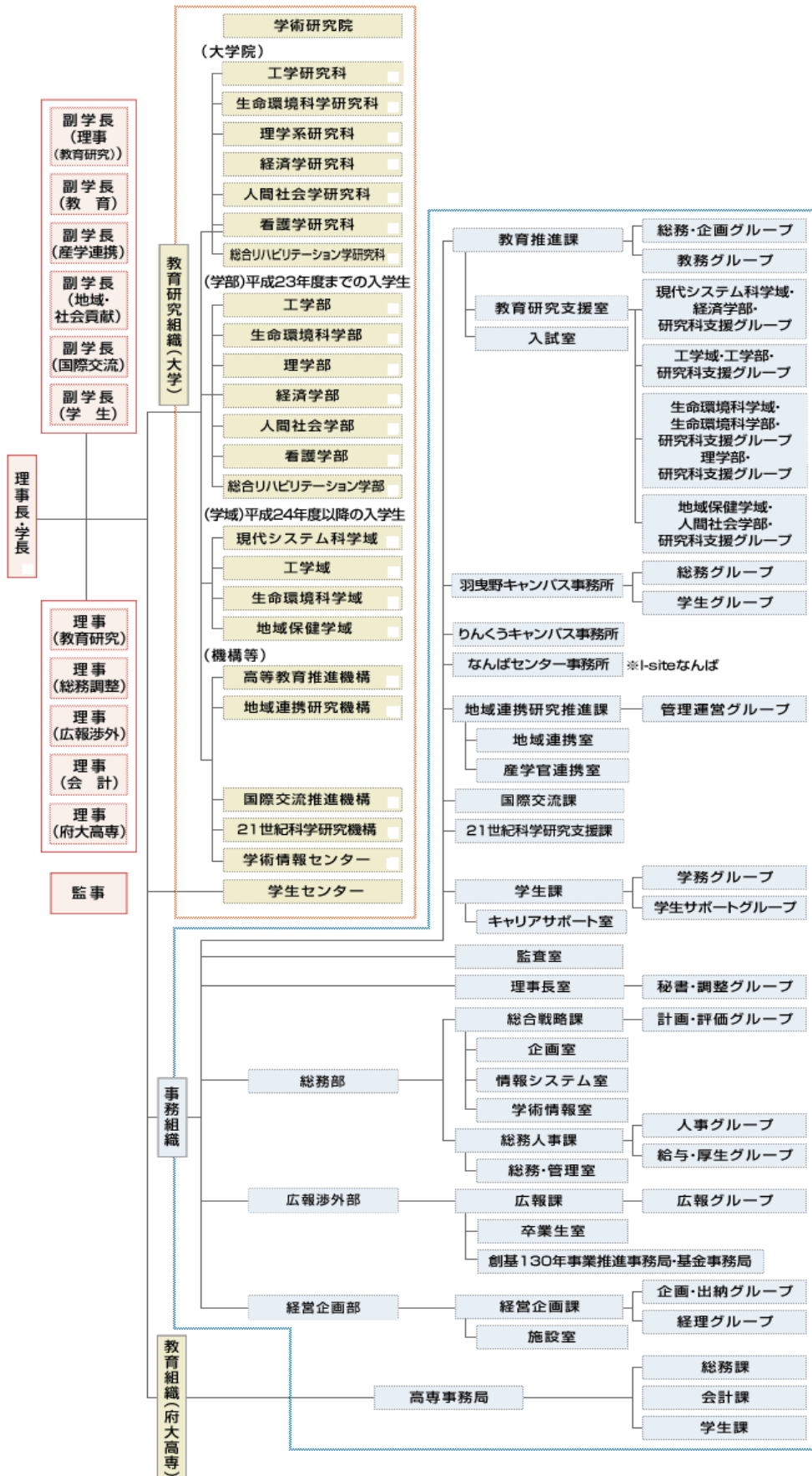
公立大学法人 大阪府立大学のあゆみ



※印の校名は浪速大学設置当時のもの

- ・ 大阪高等獣医学校 (S17) → 大阪獣医畜産専門学校 (S21)
- ・ 大阪高等工業学校 (S14) → 大阪工業専門学校 (S19)
- ・ 大阪府立堺高等工業学校 (S18) → 大阪府立堺工業専門学校 (S21) → 大阪府立化学工業専門学校 (S21)
- ・ 大阪府立淀川高等工業学校 (S19) → 大阪府立淀川工業専門学校 (S21) → 大阪府立電機工業専門学校 (S21) → 大阪府立淀川工業専門学校 (S21)
- ・ 大阪府立航空高等工業学校 (S19) → 大阪府立第三工業専門学校 (S20) → 大阪府立機械工業専門学校 (S21)

2 組織図



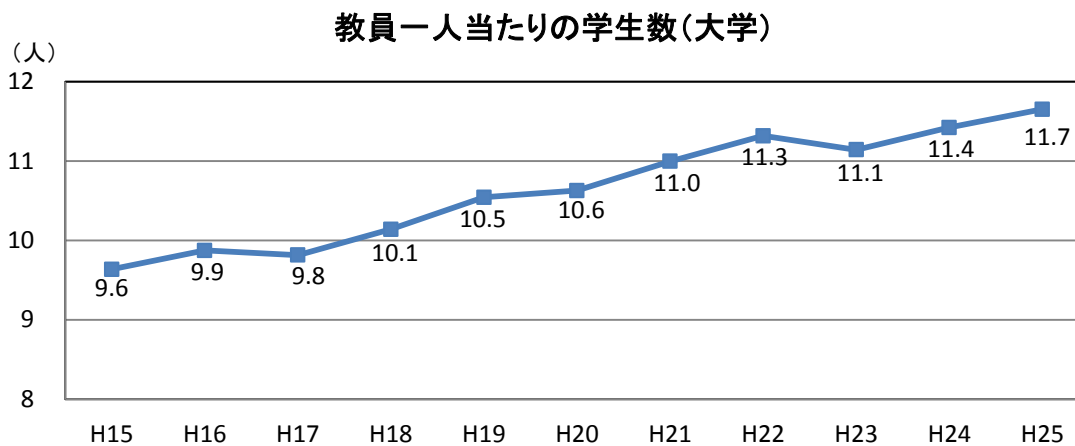
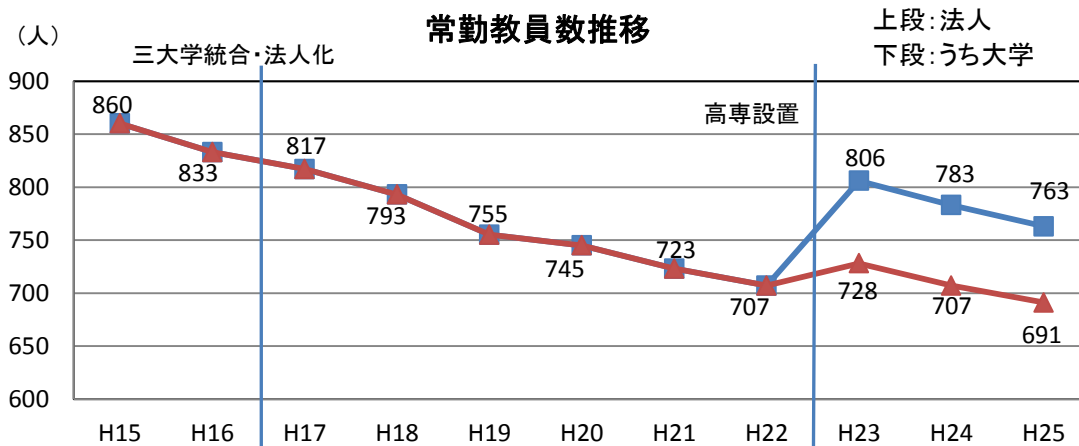
3 役員・教職員数

○役員・教職員数

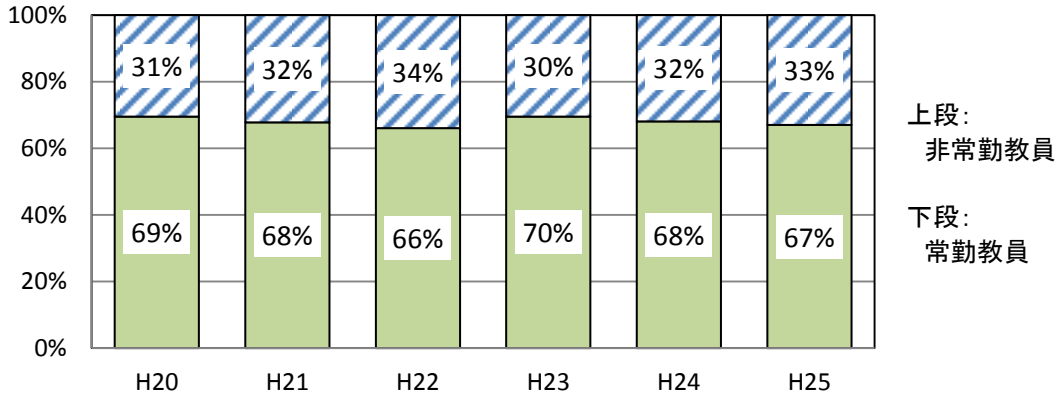
(各年度5月1日現在)

区分	H20	H21	H22	H23	H24	H25
役員(①)	8	8	8	8 (1)	8 (1)	8(1)
理事長	1	1	1	1	1	1
理事	5	5	5	5 (1)	5 (1)	5(1)
監事	2	2	2	2	2	2
常勤教員(②)	745	723	707	806 (78)	783 (76)	763(72)
教授	273	267	264	304 (26)	305 (27)	293(27)
准教授	228	228	227	272 (32)	272 (30)	266(28)
講師	84	77	64	68 (16)	55 (14)	61(12)
助教	159	150	151	157 (0)	147 (1)	141(3)
助手	1	1	1	5 (4)	4(4)	2(2)
非常勤教員(③)	327	343	364	375(56)	388(56)	397(57)
教員数(②+③)	1072	1066	1071	1181(134)	1171(132)	1160(129)
常勤職員(④)	225	214	211	195(12)	182 (12)	181(12)
府派遣	196	182	170	79(12)	49(11)	37(10)
法人採用	29	32	41	116(0)	133(1)	144(2)
非常勤職員(⑤)	166	197	239	273(29)	257(30)	252(26)
職員数(④+⑤)	391	411	450	468(41)	439(42)	433(38)
常勤教職員(②+④)	970	937	918	1001(90)	965(88)	944(84)

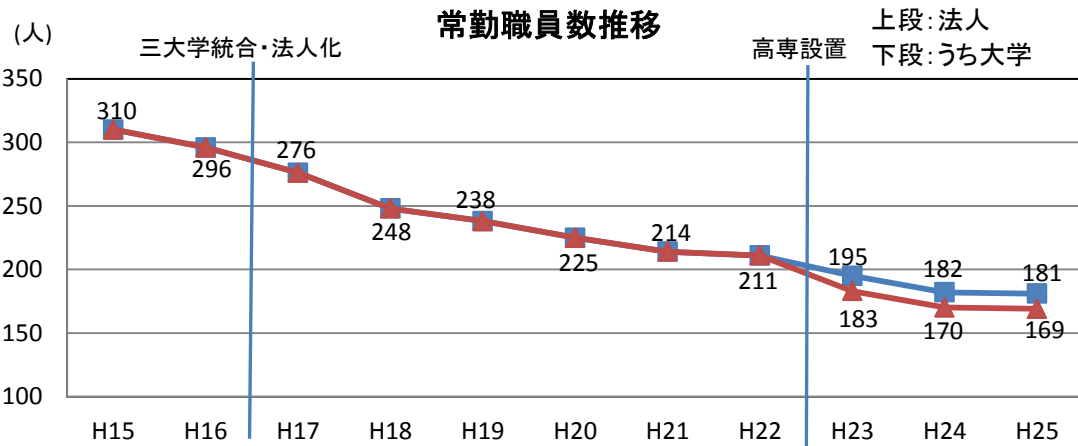
注) ()は府大高専担当で、内数。



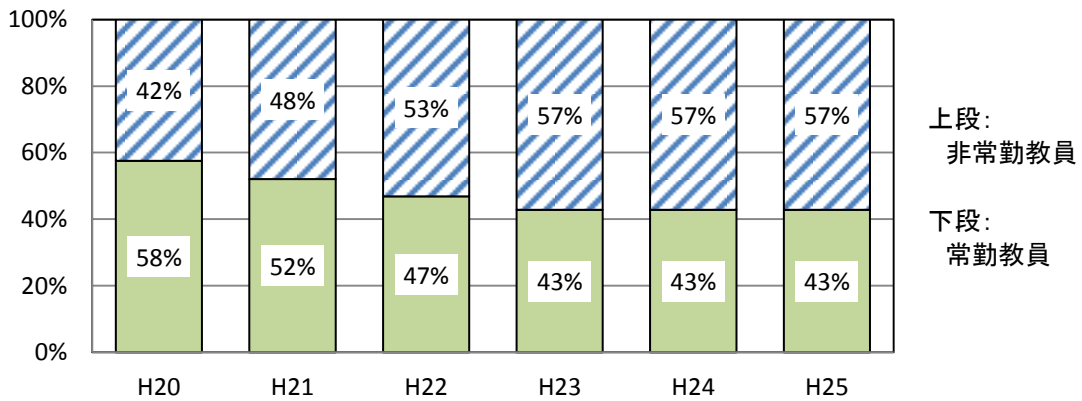
常勤教員数、非常勤教員数の比率(大学)



常勤職員数推移



常勤職員数、非常勤職員数の比率(大学)



4 決算

○決算経年比較表

(単位:人、百万円)

	法人				府立大学		府大高専	
	H17	H22	H23	H24	H23	H24	H23	H24
学生数	8,018	8,000	9,147	9,082	8,110	8,075	1,037	1,007
教員数	817	708	806	783	728	708	78	75
職員数	276	211	195	182	183	170	12	12

(貸借対照表より)

	法人	府立大学	府大高専					
流動資産	2,532	5,562	5,252	5,740	4,947	5,338	305	402
流動負債	2,807	5,340	5,318	5,672	5,029	5,322	289	349
未払金	1,916	4,037	3,733	3,902	3,541	3,685	192	217

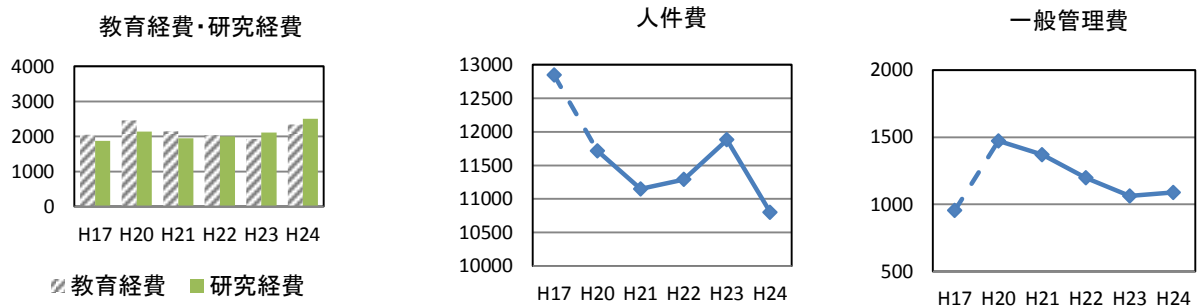
(損益計算書より)

	法人	府立大学	府大高専					
経常費用	18,940	18,919	21,442	21,181	20,070	19,769	1,372	1,412
業務費	17,777	17,457	20,003	19,781	18,708	18,419	1,295	1,362
教育経費	2,050	2,039	2,126	2,539	1,930	2,343	196	196
研究経費	1,872	2,000	2,160	2,544	2,109	2,504	52	40
教育研究支援経費	397	1,003	1,234	1,576	1,225	1,563	9	13
受託研究費	561	1,004	1,486	1,149	1,485	1,145	1	4
受託事業費	53	121	79	64	79	63	0	1
人件費	12,845	11,290	12,917	11,888	11,880	10,801	1,037	1,087
一般管理費	955	1,197	1,134	1,133	1,062	1,088	72	45
財務費用他	208	265	305	267	300	262	5	5
経常収益	19,481	18,773	21,562	21,661	20,158	20,239	1,403	1,422
運営費交付金収益	12,684	10,350	11,144	10,943	10,042	9,810	1,102	1,132
学生納付金収益	4,766	4,767	5,281	5,056	5,046	4,818	235	238
授業料収益	3,805	3,642	4,180	3,987	3,967	3,771	213	215
入学金収益	747	747	749	739	732	723	17	17
検定料収益	214	378	352	330	347	324	5	6
外部資金収益	883	1,409	1,872	1,551	1,868	1,540	4	10
受託研究等収益	656	1,163	1,674	1,319	1,673	1,315	1	4
受託事業等収益	53	124	80	66	80	65	0	1
寄附金収益	174	122	118	166	115	161	3	5
補助金等収益	263	771	1,000	1,519	981	1,518	19	1
資産見返負債戻入	523	823	1,473	1,836	1,438	1,802	35	34
その他の収益	361	653	790	758	782	750	8	7
経常利益(損失)	541	▲146	119	480	88	470	32	10

(業務実施コスト計算書より)

	法人	府立大学	府大高専					
業務(行政サービス)実施コスト	20,819	18,222	16,979	16,085	-	-	-	-

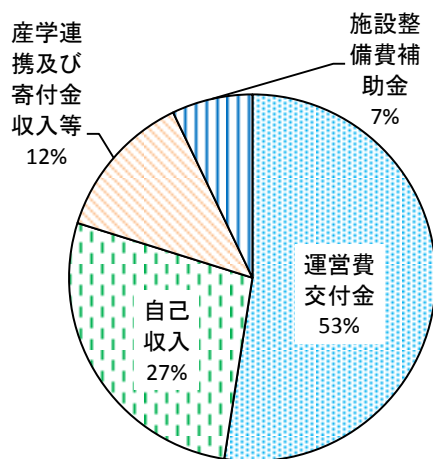
【経常費用推移(大学)】(単位:百万円)



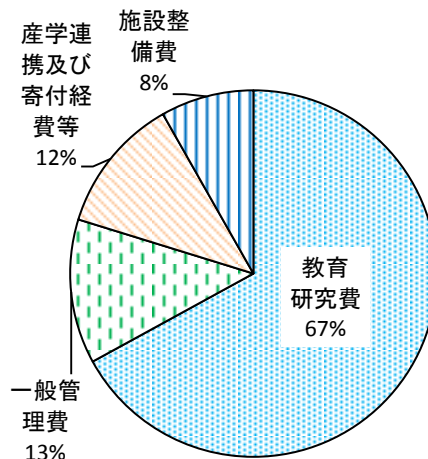
【参考】決算報告書

区分(単位:百万円)	H21 決算	H22 決算	H23 決算			H24 決算			H25 予算
			大学	高専		大学	高専		
収入									
運営費交付金	10,811	10,184	11,181	10,042	1,139	11,035	9,868	1,167	11,240
施設整備費補助金	1,198	1,388	1,414	1,414	0	1,388	1,388	0	1,504
補助金等収入	872	1,568	0	0	0	0	0	0	0
自己収入	5,397	5,551	5,841	5,600	241	5,756	5,526	230	5,730
授業料及び 入学金検定料収入	5,165	5,227	5,464	5,225	239	5,406	5,179	227	5,334
財産処分収入	0	0	0	0	0	0	0	0	0
雑収入	232	324	377	375	2	350	347	3	396
(財産貸付収入)	(36)	(43)	(44)	/	/	(58)	/	/	/
(獣医臨床センター収入)	(127)	(168)	(213)	/	/	(199)	/	/	/
(大学入試センター実施収入)	(14)	(21)	(13)	/	/	(13)	/	/	/
(公開講座収入)	(10)	(11)	(13)	/	/	(14)	/	/	/
(資金運用収入)	(6)	(5)	(3)	/	/	(6)	/	/	/
産学連携等研究収入 及び寄付金収入等	2,079	1,844	2,693	2,664	29	2,745	2,725	20	2,549
目的積立金取崩	137	995	0	0	0	110	110	0	126
計	20,494	21,530	21,129	19,720	1,409	21,034	19,617	1,340	21,149
支出									
業務費	15,402	16,487	16,924	15,586	1,338	16,413	15,090	1,323	16,840
教育研究費	12,573	13,505	14,557	13,498	1,059	13,791	12,758	1,033	14,278
一般管理費	2,829	2,982	2,367	2,088	279	2,622	2,332	290	2,562
施設整備費	1,486	1,497	1,549	1,549	0	1,690	1,690	0	1,660
補助金等	872	1,568	0	0	0	0	0	0	0
産学連携等研究経費 及び寄付金事業費等	1,968	1,977	2,460	2,431	29	2,472	2,455	17	2,649
計	19,728	21,529	20,933	19,566	1,367	20,575	19,235	1,340	21,149

<平成24年度収入(決算)>



<平成24年度支出(決算)>



5 基金

○基金事業の概要

H21.3. 『大阪府立大学基金』を創設

H23.3. 『大阪府立大学基金』の中に特定基金として「創基130年記念基金」を設置
 平成25年が明治16年の獣医学講習所設置から数えて130年にあたることからこの年を
 「創基130年」と位置づけ、新たな発展の好機として創基130年記念事業を展開するため、
 「創基130年記念基金」を設立。
 地域・国際交流拠点の整備や在学生・留学生への支援充実に活用することとしている。
 寄附の方法は直接寄附とふるさと納税による寄附があるが、寄附者の負担軽減の観点から
 ふるさと納税による寄附を積極的に呼びかけている。

○基金の残高(平成24年度末現在)

405,624,482円(有価証券による寄附の時価・相当額を含む)

○寄附金の受入状況(『大阪府立大学基金』創設時からの累計)

一般の寄附(下記以外)	102,685,568円 (342件)
獣医臨床センター先端医療への寄附	8,575,000円 (114件)
創基130年記念基金	147,324,906円 (2177件)
合計	258,585,474円 (2633件)

注) 有価証券による寄附の時価・相当額を含む。

▽創基130年記念基金年度別受入

内訳	件数(件)	金額(円)
平成22年度	1	13,538,252
平成23年度	1,195	60,376,444
平成24年度	981	73,410,210

▽創基130年記念基金の内訳(平成24年度)

内訳	直接寄附		ふるさと納税	
	件数(件)	金額(円)	件数(件)	金額(円)
個人	376	11,447,130	576	45,918,200
法人・団体	29	16,044,880	-	-

○基金の活用

▽『大阪府立大学基金』

寄附金については、寄附者の意向に沿って、大阪府立大学の発展のために有効活用。

・国際交流事業 ・学生支援事業 ・教育研究環境の整備 ・その他

⇒平成24年度の支出 3,248,326円

▽「創基130記念基金」

創基130年記念事業の一環として、卒業生、留学生、本学関係者はもとより、企業・研究機関・府民の方々が本学を拠点として研究・交流するための事業や、在学生や留学生の支援を継続して行うために利用。

⇒平成24年度の支出 178,402,940円

6 施設

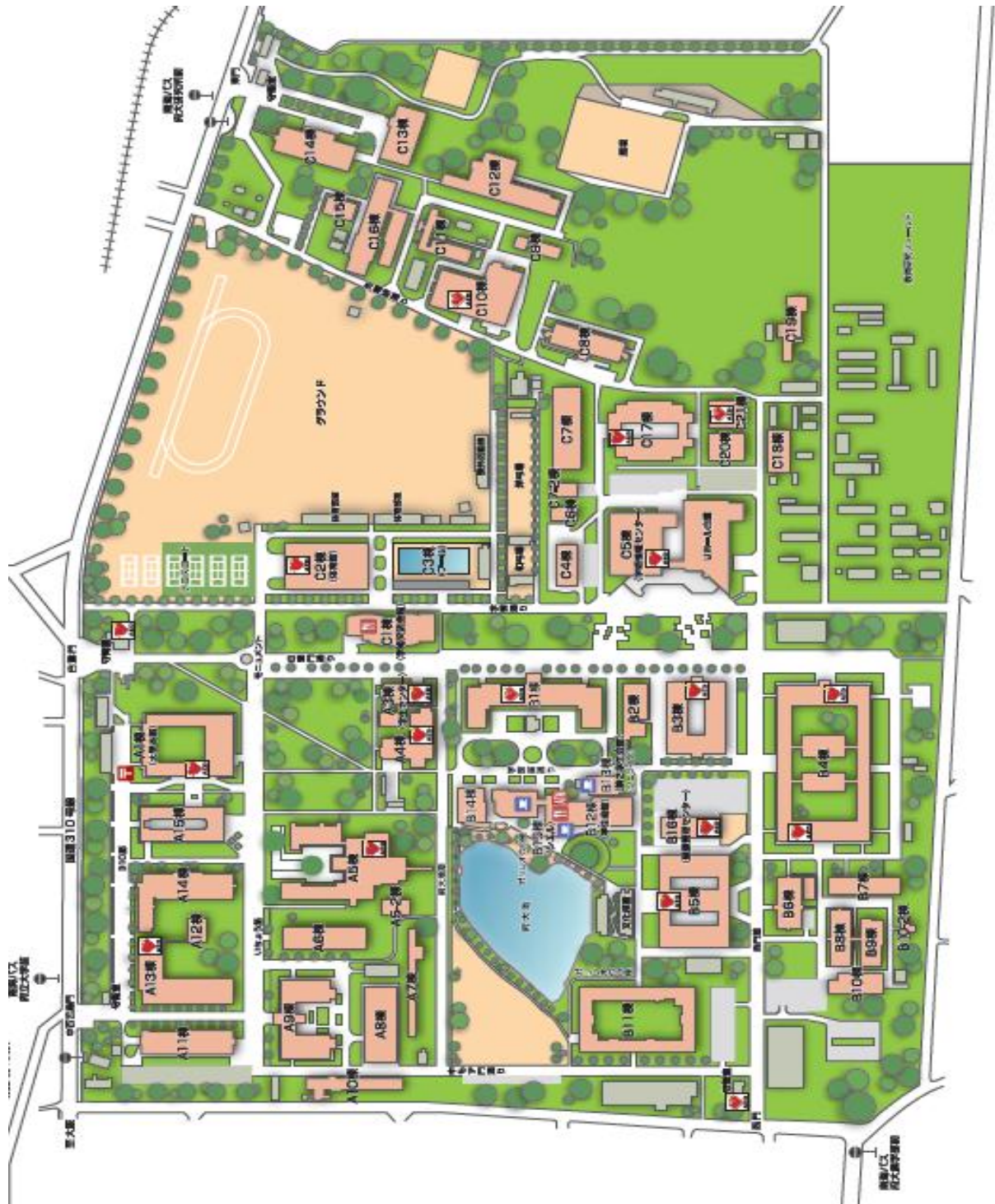
(平成25年5月1日現在)

区分	住所	土地		建物		
		面積(m ²)	内容	部局	延面積(m ²)	内容
中百舌鳥キャンパス	堺市中央区学園町1番1号	419,814.74	校舎敷地	工学域・工学部・研究科	45,920.27	A5～A11棟、A14棟、B4～9棟、C6棟、C10棟、C13棟他
				生命環境科学域・学部・研究科	17,990.28	B4棟、C7棟、C17～C19棟他
	運動場		理学部・研究科	8,627.64	A5棟、A12～A14棟、C10棟他	
			現代システム科学域・経済学部・研究科	4,550.80	A5棟、A15棟、B1棟、B3棟他	
堺市中央区学園町1番2号	45,452.34	農場	人間社会学部・研究科	6,547.93	A1棟、A4棟、A15棟、B3棟	
			高等教育推進機構	13,673.06	A3棟、B2棟、B3棟、C2棟、C5棟他	
			学術情報センター	12,342.99	C5棟	
			地域連携研究機構	15,083.86	C4、C8～16棟他	
			総務部・経営企画部・広報渉外部・国際交流課他	13,443.02	A1棟、A3棟、B2棟、B16棟、C1棟他	
			学生センター	8,173.31	A3棟、B12～16棟、C3棟、部室他	
小計	465,267.08			203,062.39		
キャンパス	羽曳野市はびきの3丁目7番30号	50,996.41	校舎敷地 運動場	看護学部・研究科 総合リハビリテーション学部・研究科 羽曳野キャンパス事務所	37,072.95	A～O棟他
キャンパス	泉佐野市りんくう往来北1番地の58	12,094.00	校舎敷地 テニスコート	獣医学科・獣医学専攻	17,526.55	
専門業 学高校等	寝屋川市幸町26番12号	101,848.57	校舎敷地 運動場	本科(総合工学システム学科) 専攻科(総合工学システム専攻)	28,150.91	管理棟、教養棟、専門棟、工場棟、体育館、図書館、地域連携テクノセンター他
合計		630,206.06			285,812.80	

名称	延面積(m ²)
I-siteなんば	2451.58
なんばサテライト教室	299.90
森ノ宮サテライト教室	57.00

キャンパスマップ

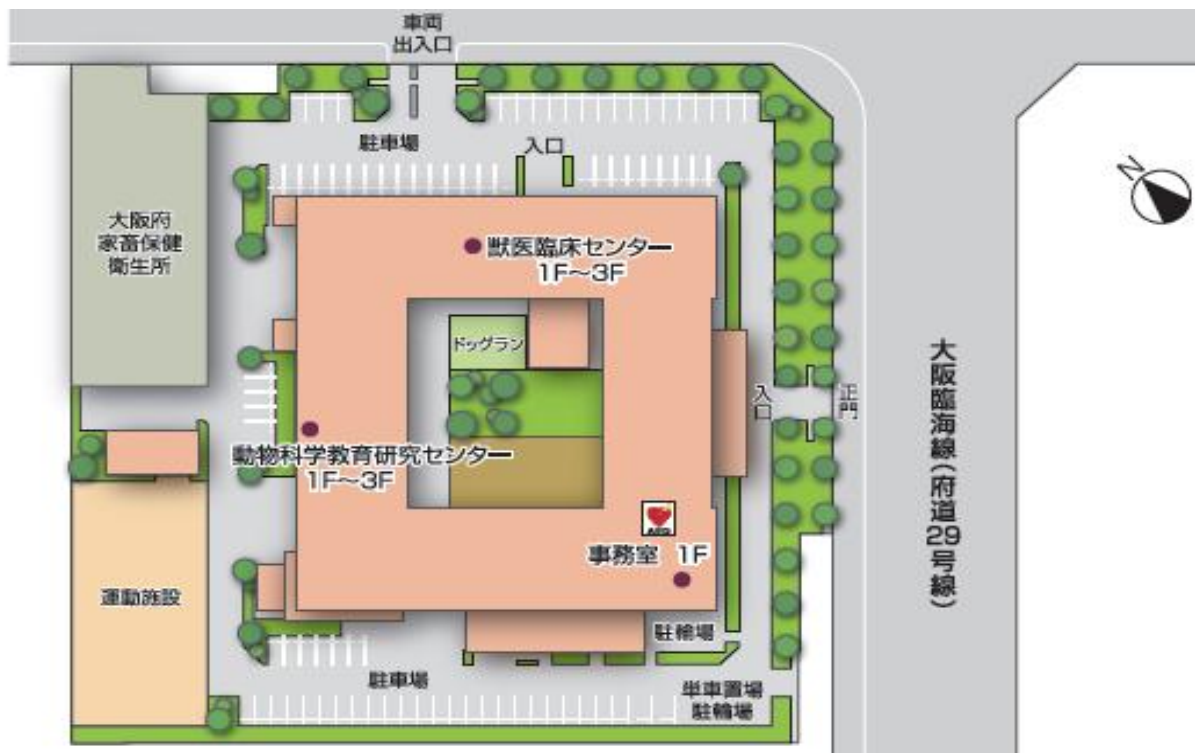
中百舌鳥キャンパス



羽曳野キャンパス



りんくうキャンパス



7 エコ・キャンパスへの取組み

○キャンパス別CO2排出量推移

キャンパス等		項目	H20	H21	H22	H23	H24
大学	中百舌鳥	CO2排出量(t)	9,732	10,756	11,414	11,093	10,839 (13,708)
		前年度比	-	+10.5%	+6.1%	-2.8%	-2.3%
	羽曳野	CO2排出量(t)	925	1,051	1,124	1,043	993 (1,192)
		前年度比	-	+13.6%	+6.9%	-7.2%	-4.8%
	りんくう	CO2排出量(t)	-	1,695	1,780	1,590	1,211 (1,501)
		前年度比	-	-	+5%	-10.7%	-23.8%
	合計	CO2排出量(t)	10,657	13,502	14,318	13,726	13,043 (16,401)
		前年度比	-	+26.7%	+6%	-4.1%	-5.0%
高専		CO2排出量(t)	-	-	-	459	444 (564)
		前年度比	-	-	-	-	3.3%
法人合計		CO2排出量(t)	10,657	13,502	14,318	14,185	13,487 (16,965)
		前年度比	-	+26.7%	+6%	-0.9%	-4.9%

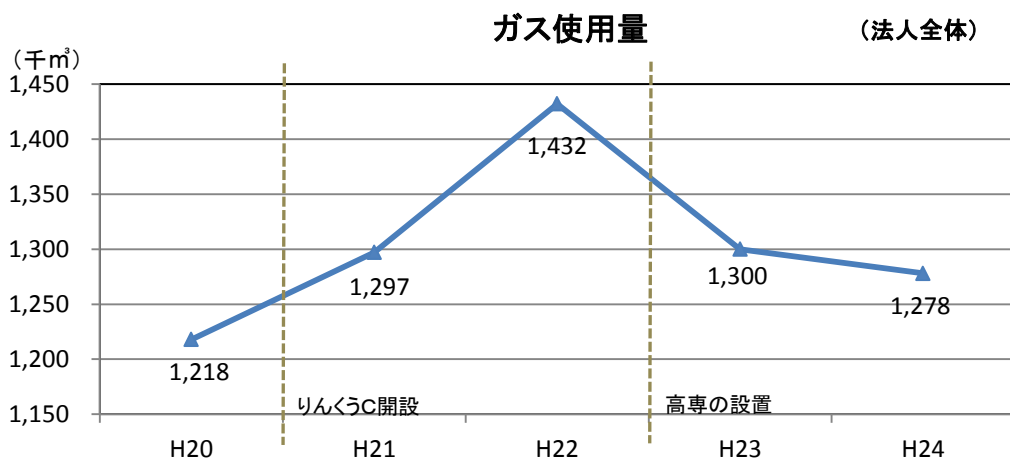
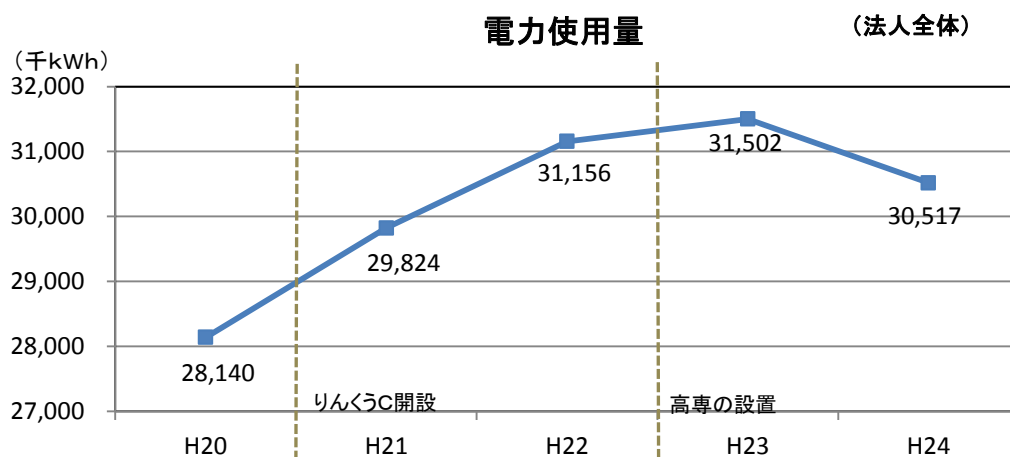
- 注) 1. CO2の排出量は、大阪府の温暖化対策指針にて定められた**排出係数**
(平成21年3月改定分)を基に算出。
平成24年度の下段()は、国の省エネ法基準にて定められた排出係数を基に算出。
2. 平成21年度りんくうキャンパス開設
3. 平成23年度、高専が本法人設置となる。植物工場稼働開始。

○キャンパス別電力使用量推移

キャンパス等		項目	H20	H21	H22	H23	H24
大学	中百舌鳥	電力使用量(千kWh)	26,200	24,472	25,688	25,518	25,095
		前年度比	-	-6.60%	+4.97%	-0.66%	-1.66%
	羽曳野	電力使用量(千kWh)	1,940	1,928	1,985	1,899	1,807
		前年度比	-	-0.62%	+2.96%	-4.33%	-4.84%
	りんくう	電力使用量(千kWh)	-	3,424	3,483	3,001	2,551
		前年度比	-	-	+1.72%	-13.84%	-15.00%
	合計	電力使用量(千kWh)	28,140	29,824	31,156	30,418	29,453
		前年度比	-	+5.98%	+4.47%	-2.37%	-3.17%
高専		電力使用量(千kWh)	-	-	-	1,084	1,064
		前年度比	-	-	-	-	-1.85%
法人全体		電力使用量(千kWh)	28,140	29,824	31,156	31,502	30,517
		前年度比	-	+5.98%	+4.47%	+1.11%	-3.13%

○キャンパス別ガス使用量推移

キャンパス等		項目	H20	H21	H22	H23	H24
大学	中百舌鳥	ガス使用量(千 m^3)	1,039	1,038	1,145	1,002	1,011
		前年度比	-	-0.10%	+10.31%	-12.49%	0.90%
	羽曳野	ガス使用量(千 m^3)	179	174	198	175	170
		前年度比	-	-2.79%	+13.79%	-11.62%	-2.86%
	りんくう	ガス使用量(千 m^3)	-	85	89	84	59
		前年度比	-	-	+4.71%	-5.62%	-29.76%
	合計	ガス使用量(千 m^3)	1,218	1,297	1,432	1,261	1,240
		前年度比	-	+6.49%	+10.41%	-11.94%	-1.67%
高専		ガス使用量(千 m^3)	-	-	-	39	38
		前年度比	-	-	-	-	-2.56%
法人全体		ガス使用量(千 m^3)	1,218	1,297	1,432	1,300	1,278
		前年度比	-	+6.49%	+10.41%	-9.22%	-1.69%



8 評価

1. 法人評価(第三者評価) 《地方独立行政法人法第28条、第30条》

○大阪府地方独立行政法人評価委員会が行う評価(第1期中期目標期間評価及び年度評価)

		H17	H18	H19	H20	H21	H22	中期目標期間 (H17～22)
大項目評価	大学の教育研究等の質の向上※	計画どおり	計画どおり	計画どおり	計画どおり	計画どおり	計画どおり	A
	業務運営の改善及び効率化	A	A	A	A	A	A	A
	財務内容の改善	A	A	A	A	A	A	A
	自己点検・評価及び当該状況に係る情報の提供	A	A	A	A	A	A	A
	その他業務運営	A	A	A	A	A	A	A
総合評価	各年度とも「全体として、年度計画及び中期計画のとおりに進捗している。」						「全体として、中期目標を十分に達成している。」	

※「大学の教育研究等の質の向上」は、教育研究の特性への配慮から、年度評価においては、専門的な観点からの評価は行われず、進捗状況の確認のみ。

中期目標期間評価において、認証評価機関の評価結果を踏まえ、評価される。

大項目評価は下記S～Dの5段階評価

(年度計画)

S:「特筆すべき進捗状況」

A:「計画どおり」

B:「おおむね計画どおり」

C:「やや遅れている」

D:「重大な改善事項あり」

(中期目標期間評価)

S:「特筆すべき達成状況」

A:「目標どおり達成」

B:「おおむね目標どおりに達成」

C:「目標を十分には達成できていない」

D:「目標をまったく達成できていない」

2. 認証評価(第三者評価) 《学校教育法第109条第2項(大学)、第123条(高専)》

○対象:教育研究活動や管理運営及び財務等の総合的な状況(7年以内ごとに1回)

		大学	高専
受審年度		H21年度	H22年度
受審機関		独立行政法人大学評価・学位授与機構	
評価基準	機関別認証評価	全基準(基準1～11)について「基準を満たしている」	
	選択的評価事項A「研究活動の状況」	「目的の達成状況が良好である」	「目的の達成状況が非常に優れている。」
	選択的評価事項B「正規課程の学生以外に対する教育サービスの状況」	-	「目的の達成状況が良好である。」

3. 自己点検・評価 《学校教育法第109条第1項(大学)、第123条(高専)》

○教育、研究、社会貢献、大学・高専運営(管理運営)の4領域について、認証評価機関による点検・評価内容に独自の点検・評価内容を加え実施。

(公立大学法人大阪府立大学大学評価基本方針に基づき概ね3年ごとに実施)

	大学	高専
実施年度	①H19年度②H22年度	①H18年度②H21年度
対象期間	①H17～H19年度 ②H20～H22年度	①H17～H18年度 ②H19～H21年度
公表時期	①H20年7月 ②H23年8月	①H19年3月 ②H22年3月

【大学】

1 理念

○ 基本理念

知識基盤社会化やグローバル化が進展する中で、ナショナル・イノベーションの担い手である大学への期待は、国内トップクラスの総合大学の多くに「大学が創出する研究成果を世界水準にする研究型大学」を指向させている。その結果、大学院教育は、アカデミアという限られた世界で活躍する学術研究者の養成の場になっているのが現状である。しかしながら、世界水準の研究を指向する大学で学んだ人材が、アカデミアのみならず地域社会や産業界などの多様な職域でも活躍することが、21世紀における知識基盤社会のさらなる発展のために不可欠である。

このような認識のもと、本学がこれまで目標として掲げてきた「高度研究型大学」を「大学の構成員すべてが世界水準の研究を目指す高い志を持ちつつ、社会の牽引役となる有為な人材を、高度な研究の場を通して教育し、輩出する大学」と位置づける。

社会の牽引役となる有為な人材の育成は、教育・研究の両輪によって実現される。「実学」と「リベラルアーツ」の伝統を有する本学は、組織的な教育体制の整備とともに、学生に対する手厚い指導に基づく教育力および教員個々の研究力を一層深めることにより、このような人材の育成をめざす。

まず学士課程では、充実した教養教育と専門基礎教育によって人間力のある学士を育てて社会に輩出する。同時に、学士課程から博士前期課程に至るカリキュラムの連続性や融合性を重視した体系的なシステムによって博士前期課程への進学を促す。また博士前期課程においては、高度な研究を通じて行う少人数教育によって効果的な専門教育を行い、そこにおいて修得した専門知識によって社会で活躍できる高度専門職業人を養成する。さらに博士後期課程では、先進的な教育・研究を深めると同時に、地域社会や産業界との協働によって、社会を牽引する博士学位を有する人材を育成する。

公立大学としての存在意義を高め、地域に信頼される存在となるためには、地域社会や産業界を牽引する人材が本学から持続的に巣立ち、広く世界に翔く(はばたく)ことでその証を立てなければならない。それらを追求するため、日本のみならず世界の研究型大学の変革の起点となり、地域に信頼される知の拠点となるべき基本理念を表す言葉として、

高度研究型大学 ～世界に翔く地域の信頼拠点～

を掲げる。

○ 大切にしたい3つの視点

「高度研究型大学 ～世界に翔く地域の信頼拠点～」を実現するために大切にしたい視点として、

「多様」、「融合」、「国際」

の三つを掲げる。

2 教育研究組織

学長	副学長(教育研究担当) 副学長(教育担当) 副学長(産学連携担当) 副学長(地域・社会貢献担当) 副学長(国際交流担当) 副学長(学生担当)
----	---

● 学域 (H24年度から開設)

現代システム科学域	知識情報システム学類 環境システム学類 マネジメント学類
工学域	電気電子系学類 物質化学系学類 機械系学類
生命環境科学域	獣医学類 応用生命科学類 緑地環境科学類 自然科学類
地域保健学域	看護学類 総合リハビリテーション学類 教育福祉学類

● 学部

工学部	機械工学科 航空宇宙工学科 海洋システム工学科 数理工学科 電子物理工学科 電気情報システム工学科 知能情報工学科 応用化学科 化学工学科 マテリアル工学科
生命環境科学部	生命機能化学科 生物情報科学科 植物バイオサイエンス学科 緑地環境科学科 獣医学科
理学部	情報数理科学科 物理科学科 分子科学科 生物科学科
経済学部	経済学科 経営学科
人間社会学部	言語文化学科 人間科学科 社会福祉学科
看護学部	看護学科
総合リハビリテーション学部	理学療法学科 作業療法学科 栄養療法学科

● 大学院

工学研究科	機械系専攻 航空宇宙海洋系専攻 電子・数物系専攻 電気・情報系専攻 物質・化学系専攻 量子放射線系専攻
生命環境科学研究科	応用生命科学専攻 緑地環境科学専攻 獣医学専攻
理学系研究科	情報数理科学専攻 物理科学専攻 分子科学専攻 生物科学専攻
経済学研究科	経済学専攻 経営学専攻 観光・地域創造専攻
人間社会学研究科	言語文化学専攻 人間科学専攻 社会福祉学専攻
看護学研究科	看護学専攻
総合リハビリテーション学研究科	総合リハビリテーション学専攻

● 全学教育研究組織

高等教育推進機構	共通教育推進センター 外国語教育センター 高等教育開発センター
地域連携研究機構	産学官研究連携推進センター 地域活性化研究センター 地域福祉研究センター 女性学研究センター 地域文化学研究センター 放射線研究センター 生涯教育センター
国際交流推進機構	国際交流センター
学術情報センター	
21世紀科学研究機構	

● 教育研究施設

工学部	生産技術センター
生命環境科学部	附属教育研究フィールド 附属獣医臨床センター
人間社会学研究科	上方文化研究センター 心理臨床センター
看護学研究科	療養学習支援センター

3 図書館・学術情報

○施設情報

●中百舌鳥キャンパス

- 学術情報センター図書館 C5棟
- 理系ジャーナルセンター B2棟
- 経済・経営・法律系図書室 B3棟6F
- ヒューマンサイエンス系図書室 A4棟2F

▽学術情報センター図書館

開館日		開館時間	休館日
平日	授業のある日	8:30～21:00	祝日、年末年始、授業のない期間の土・日曜日
	授業のない日	9:00～19:00	
土・日曜日	授業のある期間	10:00～17:00	

※ 府民の方は、本学定期試験期間(前期/後期)以外ご利用いただけます。

●羽曳野キャンパス

- 羽曳野図書センター N棟

▽羽曳野図書センター

開館日		開館時間	休館日
平日	授業のある日	8:30～21:00	日・祝日、年末年始
	授業のない日	9:00～19:00	
土曜日		10:30～19:00	

●りんくうキャンパス

- りんくう図書室

▽りんくう図書室

開館日	開館時間	休館日
平日	9:00～17:30	土・日・祝日、年末年始

○利用数(学術情報センター図書館)

	H20	H21	H22	H23	H24
入館者数(人)	245,335	238,780	269,077	264,069	283,680
貸出冊数(冊)	86,098	87,035	87,154	80,445	76,076
電子ジャーナルアクセス件数	390,129	430,601	436,110	539,449	543,924

○府民利用数(学術情報センター図書館)

	H20	H21	H22	H23	H24
府民登録者数(人)	4,224	4,453	4,729	4,674	5,081
府民入館者数(人)	21,587	21,884	25,163	24,712	24,199
府民貸出冊数(冊)	8,093	9,431	10,712	10,384	9,983

○蔵書数

(平成25年3月末現在)

区分	図書(冊)			雑誌(タイトル数)		
	和書	洋書	計	和雑誌	洋雑誌	計
大阪府立大学	798,047	361,989	1,160,036	6,757	4,853	11,610
うち学術情報センター図書館	441,515	220,380	661,895	5,003	4,343	9,346

○電子ジャーナル・データベース

▽電子ジャーナル (平成25年度)

パッケージ名	タイトル数
ABI/INFORM Complete	約3,000
Academic Search Premier	約2,100
ACS	38
APS/AIP	8
ASPP(IEEE)	145
CINAHL Plus With Fulltext	約760
Nature サイトライセンス	9
RSC e-journals collection	42
ScienceDirect	約2,000
SpringerLink	約1,900
Wiley Online Library	約1,300
日経BP記事検索サービス	約50
メディカルオンライン	約850
合計	約12,000

▽データベース (平成25年度)

データベース名
CiNii
Journal Citation Reports on the Web
MathSciNet
SciFinder Academic
Scopus
Web of Science: Science Citation Index Expanded
Westlaw
医中誌Web
聞蔵 DNA for Libraries
Japan Knowledge
日経テレコン21
Web OYA-bunko

注) 学内ネットワークからのみアクセス可

○大阪府立大学学術情報リポジトリ OPERA

(Osaka Prefecture University Education and Research Archives)

大阪府立大学で生産された教育研究成果等を電子的に蓄積・保存し、インターネットを通じて学内外へ発信するシステム

▽登録数 (各年度末累計)

	H21	H22	H23	H24
学術雑誌論文	6	13	24	23
学位論文	15	59	85	114
紀要論文	3,921	5,585	6,281	6,462
会議発表論文	0	0	0	0
会議発表用資料	1	2	2	2
図書	0	44	44	44
テクニカルレポート	0	0	0	0
研究報告書	0	0	0	2
一般雑誌記事	0	0	0	6
プレプリント	0	0	0	0
教材	0	0	1	1
その他	20	1,552	1,734	1,755
合計	3,963	7,255	8,171	8,409

▽アクセス数

	H21	H22	H23	H24
ダウンロード	185,432	720,513	664,310	722,351

○特色のあるコレクション

中尾佐助コレクション	図書3500冊 雑誌60タイトル 各種オリジナル資料 約3000点
貴重書コレクション	14500冊 絵巻・和装本 日本蘭学英学資料 山崎文庫 上方古典芸能研究資料 椿亭文庫 近代文庫

4 大学間連携

4-1 包括連携協定

連携大学	協定締結日	主な連携事業
大阪市立大学	平成19年4月26日	<ul style="list-style-type: none"> 産学官連携部門の相互協力 単位互換の実施 図書館の相互利用 高校化学グランドコンテストの共同開催 公開講座の共同実施 入試説明会の共同開催
首都大学東京	平成20年7月4日	<ul style="list-style-type: none"> 共同研究の実施 人材交流
相愛大学	平成20年8月6日	<ul style="list-style-type: none"> 授業科目の相互履修、単位互換の実施
関西大学	平成20年11月6日	<ul style="list-style-type: none"> 単位互換の実施 図書館の相互利用 入試説明会の共同開催 公開講座の共同実施
京都産業大学	平成22年1月27日	<ul style="list-style-type: none"> 教育連携セミナーの共同実施 獣医学や動物生命科学分野における連携

4-2 単位互換

○単位互換協定に基づく授業科目の履修実績

協定先		H22	H23	H24
大阪市立大学・大阪商業大学	受入人数	28	12	4
	派遣人数	4	6	7
大阪市立大学工学部	受入人数	0	1	0
	派遣人数	0	0	1
南大阪地域大学コンソーシアム	受入人数	39	31	51
	派遣人数	3	6	2
大学コンソーシアム大阪	受入人数	28	24	39
	派遣人数	3	15	19
合計	受入人数	95	68	94
	派遣人数	10	27	29

注) 単位互換協定制度とは、学生が他大学との単位互換協定に基づき、他大学の科目を履修し、それを所属大学の単位として認定する制度。

4-3 ダブルディグリー

(平成24年度末累計数)

協定校	課程	受入数	派遣数
国際情報科学技術大学院(EISTI)(フランス)	修士	4	1
ウィスコンシン州立大学ミルウォーキー校(米国)	修士	0	2
国立高等電子応用大学院(ENSEA)(フランス)	修士	1	0

注) ダブルディグリー(複数学位)とは、連携先の大学との相互認定により、一定の期間中に両大学の学位を取得できる制度。

4-4 海外学術交流協定

○協定校(機関)数

	H19	H20	H21	H22	H23	H24
新規締結数	6	11	16	9	19	18
累計	52	63	79	88	107	123

32の国と地域、117大学・6研究機関

○協定校(機関)一覧

(平成25年3月31日現在)

国名等	協定校等名称	国名等	協定校等名称	国名等	協定校等名称	
アメリカ合衆国	カンザス州立大学	カンボジア	プノンペン王立大学	トルコ	ユルドゥス工科大学	
	ウィスコンシン大学ミルウォーキー校	スイス	ベルン大学		チャナッカレ・オンセキ・マルト大学	
	ウエイクフォレスト大学	スウェーデン	イエテボリ大学	ニュージーランド	オークランド工科大学	
	アイオワ州立大学		カールスタッド大学	ノルウェー	ノルウェー科学技術大学	
	フロリダ大学	スペイン	グラナダ大学		ベルゲン大学	
	テキサス大学		サラゴサ大学		ノルウェー国立農業環境大学	
	イリノイ大学	スロベニア	バルセロナ自治大学	バングラデシュ	ダッカ大学	
アルゼンチン	アルゼンチン国立南部大学		マリボル大学応用数学・理論物理学研究所※		バングラデシュ農業大学	
イタリア	トリノ大学	タイ	キングモンクット工科大学	フランス	カシャン高等師範学校	
	パレルモ大学		トンブリ校		セルジー・ポントワーズ大学	
	サッサリ大学		マヒドン大学		パリ第六大学	
テヘラン大学	泰日工業大学		国際情報科学技術大学院			
インド	アンナ大学		タマサート大学		国立高等電子応用大学院	
	インド工科大学マドラス校	台湾 (R.O.C.)	中央大学		レンヌ第1大学	
インドネシア	ジュンバル大学		高雄第一科技大学		国立東洋言語文化大学	
	バジャジャラン大学		国立台南大学		パリ高等機械大学院	
	ボゴール農科大学		国立台湾師範大学		トゥール大学	
	マナド国立大学		国立台北科技大学		ナンシー第2大学	
英国	ケンブリッジ大学		淡江大学		ポールサバティエトゥールズ第3大学	
	ロンドン大学		国立中興大学		オルレアン大学	
エジプト	バンハ大学	中華人民共和国	華南理工大学		ポルドー第1大学	
オーストラリア	ロイヤルメルボルン工科大学		ハルビン工程大学		ナント大学	
	メルボルン大学		華東理工大学		ラロッシュル大学	
	シドニー工科大学		上海交通大学農業与生物学院		ストラスブル大学	
オランダ	エラスムス大学ロッテルダム校		上海市農業科学院	ベトナム	ダナン工科大学	
カナダ	トロント大学		浙江工業大学		ハノイ科学大学	
	ゲルフ大学		同済大学		ハノイ工科大学	
	クイーンズ大学		福州大学		ホーチミン国立大学	
	オタワ大学		福建農林大学		ベトナム科学技術院	
韓国	仁荷大学		北京外国語大学			ベトナム科学技術院
	仁川大学		寧波工業大学			環境技術研究所 ※
	江原国立大学		延辺大学		ベトナム国家大学ハノイ校	
	金烏国立工科大学		寧波工業大学		ダナン大学	
	順天大学校		青海民族大学		ベトナム中央獣医研究所 ※	
	朝鮮大学		青島農業大学		天然資源環境省環境管理科学研究所※	
	大邱大学		浙江工商大学		ホーチミン市師範大学	
	釜山国立大学	ドイツ	カイザースラウテルン工科大学	ポーランド	ワルシャワ工科大学	
	延世大学		ヴァッパータール大学		マケドニア	聖キリル・メトディオス大学
	忠南国立大学			ドイツ人工知能研究センター ※	マレーシア	マラッカ工科大学
	梨花女子大学			エアランゲン・ニュンベルク大学		マレーシア工科大学
	科学技術研究所 ※				ラオス	ラオス国立大学
	慶一大学				ロシア	極東国立経済経営アカデミー
建国大学						

注) 交流がある学域・学部・研究科が限定される場合がある。

※は大学以外の国立等研究機関。

太字(網掛け)は平成24年度の新規締結校(機関)。

○協定校への交換留学派遣実績

(平成24年度)

所属		1ヶ月未満	1ヶ月以上 1学期未満	1学期以上 2学期未満	2学期以上	合計
学部生	工学部	0	1	1	4	6
	生命環境科学部	0	4	0	0	4
	理学部	0	0	0	1	1
	経済学部	0	0	1	1	2
	人間社会学部	16	0	4	3	23
	看護学部	0	0	0	0	0
	総合リハビリテーション学部	0	0	0	1	1
大学院生	工学研究科	0	11	1	1	13
	生命環境科学研究科	0	0	0	0	0
	理学系研究科	0	3	0	0	3
	経済学研究科	0	0	0	0	0
	人間社会学研究科	3	0	0	0	3
	看護学研究科	0	0	0	0	0
	総合リハビリテーション学研究科	0	0	0	0	0
合計		19	19	7	11	56

注) 該当派遣学生:

- ① 大学で実施している交換留学プログラムの参加者。
- ② 各研究科独自で実施している交換留学プログラムのうち海外留学支援事業(長期交換留学・短期研究留学)に申請した者。
- ③ 平成24年度JASSOショートステイ・ショートビジットプログラム参加者

※①～③いずれも派遣先は学術交流協定校のみ。

5 教員等

5-1 教員数

○教員数内訳(常勤・非常勤)

(平成25年5月1日現在)

所属	教授		准教授		講師		助教		計		昨年度		
	女性	外国人	女性	外国人	女性	外国人	女性	外国人	女性	外国人	女性	外国人	
第一学群	人文科学系	32	10	29	7	1	1	0	62	18	65	19	
	社会科学系	11		13	2	0		0	24	2	25	3	
第二学群	機械系	12		10		1		10	1	33	1	34	1
	航空宇宙 海洋系	10		11		0		9	2	30	2	31	1
	電子数物系	7		5		0		7	1	19	1	20	1
	電気情報系	19	1	18	2	1		12	2	50	5	52	5
	物質化学系	25		19		7		15	1	66	1	65	
	応用生命系	15		15	2	3		13	1	46	3	47	2
	緑地環境系	8		7		2		8	1	25	1	25	1
	獣医系	17		18	2	0		14	3	49	5	54	7
	物理系	10	1	11		0		6		27	1	27	1
	数学系	8		10	2	3		0		21	2	20	2
	分子系	5		6		1		5		17		16	
	生物系	9	1	6	1	2	1	7	2	24	5	25	5
第三学群	看護系	16	13	15	15	5	5	20	17	56	50	58	51
	総合リハビリ テーション系	12	2	15	7	3	1	9	3	39	13	39	13
第四学群	高等教育 推進部門	19	5	17	4	4		0		40	9	40	10
	地域連携 部門	23	5	11	1	1		3		38	6	41	7
	国際交流 部門	1		0		0		0		1		1	
	戦略的研究 部門	7		2		15	4	0		24	4	22	4
計	266	38	238	45	49	12	138	33	691	128	707	132	
非常勤講師		4		3		2		3		12		12	
									340	77	332	81	
										29		23	

5-2 研究員数

○研究員数 (各年度実数)

区分	H20	H21	H22	H23	H24
TA(ティーチングアシスタント)	444	427	471	538	560
RA(リサーチアシスタント)	9	9	4	14	23
ポスドク	64	80	85	77	72
学振特別研究員	7	11	15	13	12
合計	524	527	575	642	667

区分	H20	H21	H22	H23	H24
客員研究員	151	176	180	232	255
外国籍研究員[内数]	[26]	[27]	[23]	[24]	[46]

[参考] H24部局別TA・RA人数

研究科	TA	RA
工学	286	14
生命環境科学	103	2
理学系	111	5
経済学	7	0
人間社会学	33	1
看護学	12	1
総合リハビリテーション学	8	0
合計	560	23

○外国籍客員研究員内訳

	H20	H21	H22	H23	H24
アジア・大洋州					
インドネシア	1	1	1	-	2
タイ	2	2	4	2	-
韓国	3	6	5	4	3
中国	4	6	3	7	12
台湾	-	1	-	-	2
フィリピン	1	1	-	1	1
ネパール	1	-	-	-	1
マレーシア	-	1	-	-	-
モンゴル	1	1	2	1	1
ベトナム	-	-	-	-	3
インド	-	-	-	-	1
バングラデシュ	-	-	-	-	1
計	13	19	15	15	27
中東					
イラン	1	1	1	1	-
計	1	1	1	1	0
アフリカ					
エジプト	3	2	1	2	2
ケニア	1	-	-	-	-
計	4	2	1	2	2
ヨーロッパ					
アゼルバイジャン	1	1	1	1	-
イタリア	-	-	-	2	3
クロアチア	1	-	-	-	-
スペイン	-	1	-	-	4
スロバキア共和国	-	1	-	-	-
ドイツ	1	1	1	2	2
ノルウェー	-	1	-	-	-
フランス	2	-	1	-	4
ルーマニア	1	-	-	-	1
ギリシャ	-	-	-	-	1
ポーランド	-	-	-	-	1
計	6	5	3	5	16
北米					
アメリカ	2	-	-	1	-
メキシコ	-	-	2	-	-
計	2	0	2	1	0
南米					
アルゼンチン	-	-	-	-	1
計	0	0	0	0	1
合計	26	27	22	24	46

5-3 外国人招へい教員(ゲストプロフェッサー)

○外国人招へい教員実績

	H23	H24
招へい数	14	15

○内訳

(平成24年度)

	所 属	受入研究科
1	ピッツバーグ大学:米国	人間社会学
2	ハワイ大学:米国	生命環境科学
3	ニュージャージー工科大学:米国	工学
4	Academia Sinica:台湾	理学系
5	テキサス大学:米国	理学系
6	カンザス大学:米国	理学系
7	ランス大学:フランス	工学
8	フロリダ大学:米国	工学
9	マヒドン大学:タイ	看護学
10	マサチューセッツ工科大学:米国	理学系
11	ダラム大学:英国	工学
12	シドニー工科大学:オーストラリア	経済学
13	Indian Statistical Institute:インド	理学系
14	ボローニャ大学:イタリア	人間社会学
15	国立アテネ工科大学:ギリシャ	工学

5-4 教員の海外渡航

○在外研究員派遣

	H20	H21	H22	H23	H24
派遣者数	4	3	2	2	1
派遣国	ドイツ、米国 フィンランド	米国、英国	米国 フィンランド	米国、英国	イタリア

○教員の海外出張

区 分	H23(件)			H24(件)		
		1ヶ月以内	1ヶ月超		1ヶ月以内	1ヶ月超
工学研究科	299	296	3	301	294	7
生命環境科学研究科	61	60	1	73	73	0
理学系研究科	68	68	0	66	66	0
経済学研究科	26	26	0	22	22	0
人間社会学研究科	61	60	1	54	51	3
看護学研究科	21	20	1	18	18	0
総合リハビリテーション学研究科	9	9	0	11	11	0
高等教育推進機構	15	15	0	15	15	0
地域連携研究機構	30	30	0	44	44	0
21世紀科学研究機構	46	45	1	30	28	2
合 計	636	629	7	634	622	12

6 入試等

6-1 入試説明会等

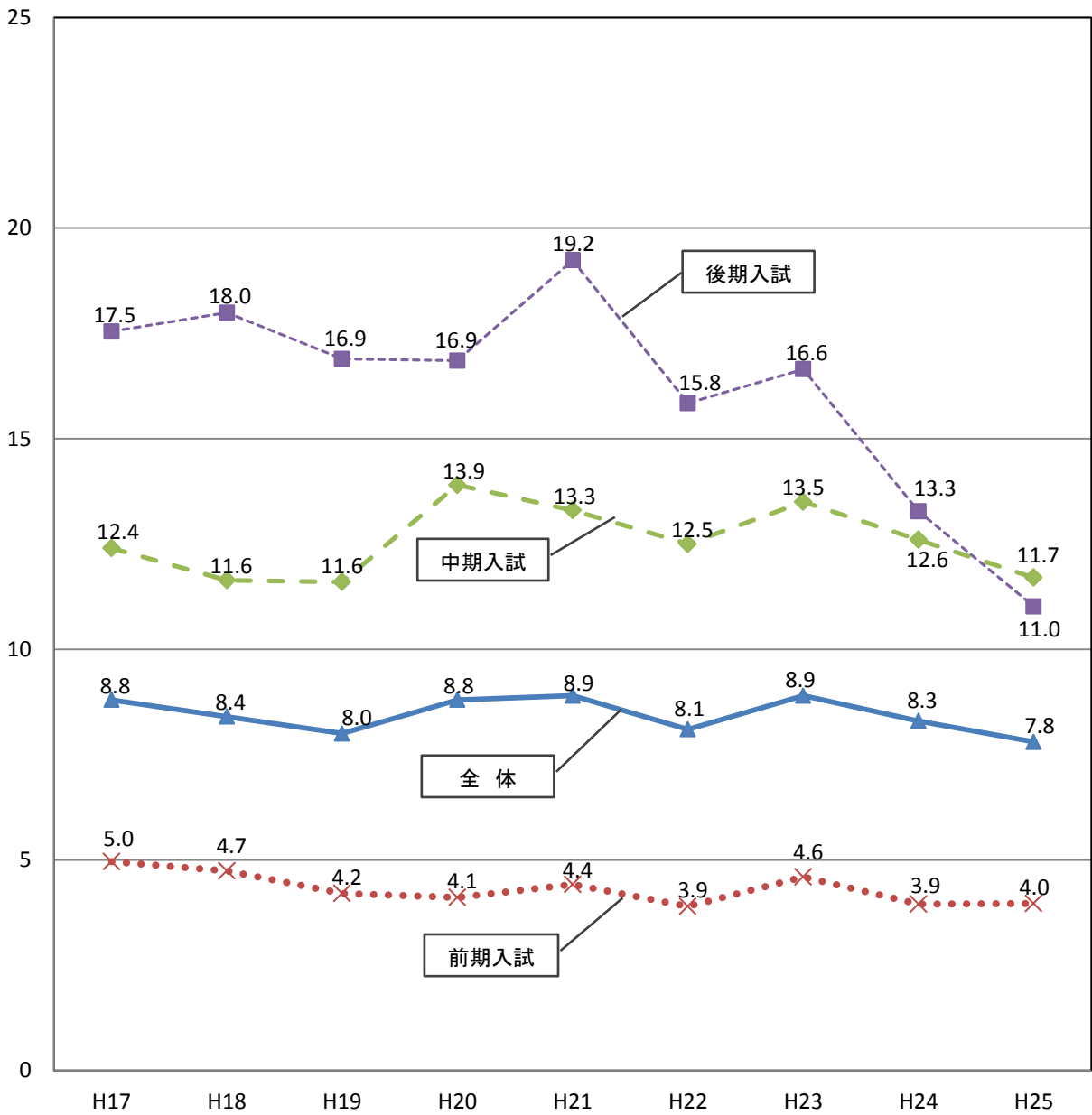
区 分	H22	H23	H24	備 考
オープンキャンパス参加者数	9,714	10,373	9,173	
入試ガイダンス (大学祭での開催)参加者数	381	812	290	なかもずキャンパス及び羽曳野キャンパスで実施。 平成23年度のなかもずキャンパスでの入試ガイダンスは本学主催説明会(高校生対象)を兼ねる。
本学主催説明会 (高校生対象)参加者数	441	1,151	1,108	平成23年度の本学主催説明会(高校生対象)は入試ガイダンスを兼ねており、重複して計上(664名分)
本学主催説明会 (高校教員対象)参加者数	158	227	227	
三大学合同 入試説明会参加者数	213	326	301	府大の説明会の実績 (三大学＝府大、市大、関西大)
進学相談会(業者主催) 参加者数	2,618	2,018	2,187	
高校内ガイダンス(業者主催・ 高校依頼分)参加者数	1,252	2,938	4,417	
大学見学参加者数	1,119	1,560	1,604	高校単位での見学の受入
高校訪問数	30校 (延べ30回)	74校 (延べ222回)	99校 (延べ297回)	

6-2 入学者選抜実施状況(学域)

○一般入試選抜実施状況(平成25年度)

学域	学類区分	日程	募集人員	志願者数	受験者数	合格者数	志願倍率	昨年度 志願倍率	
現代 システム 科学域	知識情報システム学類	前期	30	94	82	37	3.1	3.3	
	環境システム学類		65	173	167	74	2.7	3.9	
	英語小論文型 理数型		30	159	154	37	5.3	3.8	
	マネジメント学類		80	542	496	119	6.8	5.4	
	小計		205	968	899	267	4.7	4.4	
	現代システム科学域	後期	30	91	91	30	3.0	9.2	
	合計		235	1,059	990	297	4.5	5.0	
工学域	電気電子系学類	中期	185	1,898	4,601	355	10.3	11.9	
	物質化学系学類		140	1,682		276	12.0	12.3	
	機械系学類		126	1,718		241	13.6	13.9	
	合計	451	5,298	4,601	872	11.7	12.6		
生命環境 科学域	獣医学類	前期	35	202	196	38	5.8	4.3	
	応用生命科学類		70	272	259	74	3.9	3.6	
	緑地環境科学類		32	125	116	35	3.9	2.2	
	自然科学類		物理重点型	22	83	83	26	3.8	4.2
			化学重点型	22	104	102	24	4.7	5.9
			生物重点型	22	91	86	23	4.1	4.8
			理科均等型	22	74	71	22	3.4	6.6
	小計	225	951	913	242	4.2	4.2		
	獣医学類	後期	5	260	203	7	52.0	38.2	
	応用生命科学類		20	113	56	22	5.7	5.4	
	緑地環境科学類		10	95	95	14	9.5	4.5	
	自然科学類		物理重点型	7	120	71	14	17.1	22.9
			化学重点型	7	99	59	9	14.1	34.9
			生物重点型	7	195	125	10	27.9	19.1
小計	56		882	609	76	15.8	15.7		
	合計		281	1,833	1,522	318	6.5	6.5	
地域保健 学	看護学類	前期	50	104	103	51	2.1	2.3	
	総合リハビリテーション学類		理学療法学専攻	16	47	47	17	2.9	5.0
			作業療法学専攻	16	39	37	17	2.4	2.6
			栄養療法学専攻	16	30	30	16	1.9	3.3
	教育福祉学類		36	96	94	37	2.7	2.5	
	小計	134	316	311	138	2.4	2.9		
	看護学類	後期	15	113	51	18	7.5	8.9	
	総合リハビリテーション学類		理学療法学専攻	2	25	16	2	12.5	39.0
			作業療法学専攻	2	31	11	2	15.5	12.5
			栄養療法学専攻	2	25	16	3	12.5	19.5
	教育福祉学類		5	67	28	8	13.4	10.8	
	小計	26	261	122	33	10.0	12.7		
		合計		160	577	433	171	3.6	4.4
	総計			1,127	8,767	7,546	1,658	7.8	8.3

志願倍率推移グラフ



注) H17～H23は学部学科入試
H24～H25は学域学類入試

○AO入試実施状況(平成25年度)

学域	学類	募集人員	志願者数	受験者数	合格者数
工学域	機械系学類 海洋システム工学課程	4	18	18	4

○推薦入試実施状況(平成25年度)

学域	学類	募集人員	志願者数	受験者数	合格者数	
現代システム科学域	知識情報文系型	5	19	19	5	
	システム学類理系型	5	22	22	5	
	環境システム学類	15	44	44	16	
	マネジメント学類	37	150	150	37	
	合計	62	235	235	63	
生命環境科学域	応用生命科学類	10	87	87	10	
	緑地環境科学類	8	31	31	8	
	自然科学類	6	28	28	6	
	合計	24	146	146	24	
地域保健科学	看護学類	55	187	187	55	
	総合リハビリテーション学類	理学療法学専攻	7	59	59	7
		作業療法学専攻	7	26	26	7
		栄養療法学専攻	7	37	37	7
	教育福祉学類	10	62	62	10	
合計	86	371	371	86		
総計		172	752	752	173	

6-3 入学者選抜実施状況(研究科)

○大学院入学者選抜(平成25年4月入学)

課程	研究科	募集人員	志願者数	受験者数	合格者数	志願倍率	昨年度 志願倍率
前期	工学研究科	250	464	447	409	1.9	1.9
	生命環境科学研究科	83	100	98	83	1.2	1.2
	理学系研究科	82	125	122	101	1.5	1.4
	経済学研究科	45	105	100	51	2.3	1.8
	人間社会学研究科	40	120	115	52	3.0	2.3
	看護学研究科	26	32	31	29	1.2	1.2
	総合リハビリテーション学研究科	15	26	26	17	1.7	1.7
	前期計	541	972	939	742	1.8	1.7
後期・博士	工学研究科	55	36	35	35	0.7	0.8
	生命環境科学研究科	17	12	12	12	0.7	0.4
	生命環境科学研究科(獣医学専攻)	13	17	17	17	1.3	0.5
	理学系研究科	14	7	7	7	0.5	1.2
	経済学研究科	8	16	16	11	2.0	0.3
	人間社会学研究科	10	20	20	14	2.0	2.7
	看護学研究科	5	6	6	4	1.2	1.0
	総合リハビリテーション学研究科	5	20	20	14	4.0	2.8
後期・博士計	127	134	133	114	1.1	1.0	

注) 全ての選抜方法の合計値

○大学院入学者選抜(平成24年9・10月入学)

課程	研究科	募集人員	志願者	受験者	合格者	志願倍率	昨年度 志願倍率
前期	工学研究科	若干名	5	5	4	-	-
	生命環境科学研究科	若干名	0	0	0	-	-
	前期計	若干名	5	5	4	-	-
後期・博士	工学研究科	若干名	12	12	12	-	-
	生命環境科学研究科	若干名	2	2	2	-	-
	生命環境科学研究科(獣医学専攻)	若干名	3	3	3	-	-
	理学系研究科	若干名	0	0	0	-	-
	後期・博士計	若干名	17	17	17	-	-

注) 全ての選抜方法の合計値

6-4 入学者内訳(学域)

○入試区分別入学手続者数(平成25年度)

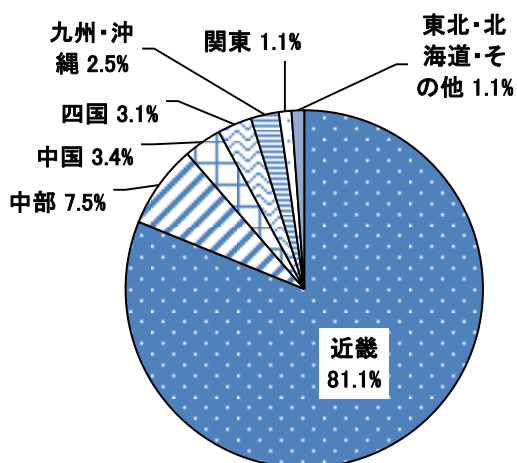
学域	入学定員	入学手続者	一般	AO	推薦	帰国	社会人	障がい者・中国引揚者等子女	外国人
現代システム科学域	300	342	276	-	63	2	1	0	0
工学域	455	504	491	4	-	1	-	-	8
生命環境科学域	305	318	294	-	24	0	-	-	0
地域保健学域	250	254	163	-	86	-	4	0	1
総計	1,310	1,418	1,224	4	173	3	5	0	9

○高校所在地別一般入試入学手続者数(平成25年度)

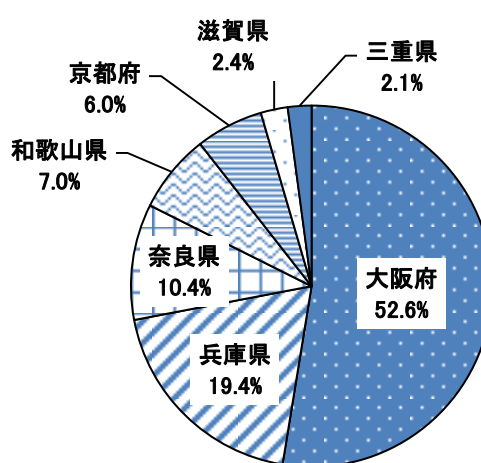
地区名	志願者	合格者	入学手続者
北海道	40	6	6
東北	35	8	6
関東	153	21	14
中部	828	171	92
近畿	6,546	1,264	993
中国	500	83	42
四国	320	51	38
九州・沖縄	318	54	31
その他	27	4	2
合計	8,767	1,662	1,224

近畿地区	志願者	合格者	入学手続者
三重県	169	31	21
滋賀県	208	42	24
京都府	449	87	60
大阪府	3,378	627	522
兵庫県	1,291	244	193
奈良県	712	144	103
和歌山県	339	89	70
合計	6,546	1,264	993

<入学手続者出身地(地域別)>



<入学手続者出身地(近畿)>



6-5 入学者内訳(研究科)

○入試区分別入学手続者数(平成25年4月入学)

課程	研究科	募集人員	入学 手続者数	一般	推薦	社会人	社会人 (サテライト)	外国人
前期	工学研究科	250	391	384	2	0	-	5
	生命環境科学研究科	83	78	77	-	0	-	1
	理学系研究科	82	94	93	-	-	-	1
	経済学研究科	45	49	3	-	0	39	7
	人間社会学研究科	40	48	20	-	14	-	14
	看護学研究科	26	28	28	-	-	-	-
	総合リハビリテーション学研究科	15	17	15	-	2	-	-
	前期計	541	705	620	2	16	39	28
後期・博士	工学研究科	55	35	23	-	9	-	3
	生命環境科学研究科	17	11	8	-	3	-	0
	生命環境科学研究科獣医学専攻	13	16	9	-	3	-	4
	理学系研究科	14	7	6	-	1	-	-
	経済学研究科	8	10	1	1	8	-	0
	人間社会学研究科	10	13	12	-	1	-	0
	看護学研究科	5	4	4	-	-	-	-
	総合リハビリテーション学研究科	5	14	14	-	-	-	-
後期・博士計	127	110	77	1	25	0	7	

注) -は、当該入試制度が実施されていない部局

○入試区分別入学手続者数(平成24年9・10月入学)

課程	研究科	募集人員	入学 手続者数	一般	推薦	社会人	社会人 (サテライト)	外国人
前期	工学研究科	若干名	4	-	3	-	-	1
	生命環境科学研究科	若干名	0	-	-	-	-	0
	前期計	若干名	4	0	3	0	0	1
後期・博士	工学研究科	若干名	12	1	-	5	-	6
	生命環境科学研究科	若干名	2	0	-	2	-	0
	生命環境科学研究科獣医学専攻	若干名	3	0	-	3	-	0
	理学系研究科	若干名	0	0	-	0	-	-
	後期・博士計	若干名	17	1	0	10	0	6

注) -は、当該入試制度が実施されていない部局

○内部進学者・他大学出身者内訳(平成25年4月入学)

課程	研究科	入学手続者数	入学手続者内訳			
			自大学	他大学出身		外国の 学校等
				入学手続者数	率(%)	
前期	工学研究科	391	381	4	1.0	6
	生命環境科学研究科	78	68	9	11.5	1
	理学系研究科	94	92	1	1.1	1
	経済学研究科	49	2	40	81.6	7
	人間社会学研究科	48	19	17	35.4	12
	看護学研究科	28	4	16	57.1	8
	総合リハビリテーション学研究科	17	5	9	52.9	3
	前期計	705	571	96	13.6	38
後期・博士	工学研究科	35	26	6	17.1	3
	生命環境科学研究科	11	9	2	18.2	0
	生命環境科学研究科(獣医学専攻)	16	10	2	12.5	4
	理学系研究科	7	5	1	14.3	1
	経済学研究科	10	3	7	70.0	0
	人間社会学研究科	13	9	4	30.8	0
	看護学研究科	4	2	2	50.0	0
	総合リハビリテーション学研究科	14	11	3	21.4	0
後期・博士計	110	75	27	24.5	8	

○内部進学者・他大学出身者内訳(平成24年9・10月入学)

課程	博士前期課程	入学手続者数	入学手続者内訳			
			自大学	他大学出身		外国の 学校等
				入学手続者数	率(%)	
前期	工学研究科	4	0	0	0.0	4
	生命環境科学研究科	0	0	0	0.0	0
	前期計	4	0	0	0.0	4
後期・博士	工学研究科	12	2	4	33.3	6
	生命環境科学研究科	2	1	1	50.0	0
	生命環境科学研究科(獣医学専攻)	3	1	2	66.7	0
	理学系研究科	0	0	0	0.0	0
	後期・博士計	17	4	7	41.2	6

7 学生

7-1 学生数(学域・学部)

(平成25年5月1日現在)

学域・学部	学類・学科	1年次	2年次	3年次	4年次	5年次	6年次	合計	収容定員充足率
現代システム学域	知識情報システム学類	47	53	-	-	-	-	100	-
	環境システム学類	123	127	-	-	-	-	250	-
	マネジメント学類	149	154	-	-	-	-	303	-
	※1	23	-	-	-	-	-	23	-
	計	342	334	-	-	-	-	676	-
工学域	電気電子系学類	208	197	-	-	-	-	405	1.09
	物質化学系学類	154	171	-	-	-	-	325	1.16
	機械系学類	141	140	-	-	-	-	281	1.08
	計	503	508	-	-	-	-	1011	1.11
生命環境学域	獣医学類	44	48	-	-	-	-	92	1.15
	応用生命科学類	99	104	-	-	-	-	203	1.02
	緑地環境科学類	53	51	-	-	-	-	104	1.04
	自然科学類	121	129	-	-	-	-	250	1.09
	計	317	332	-	-	-	-	649	1.06
地域保健学	看護学類	120	131	-	-	-	-	251	1.00
	総合リハビリテーション学類	77	80	-	-	-	-	157	1.01
	教育福祉学類	57	58	-	-	-	-	115	1.00
	計	254	269	-	-	-	-	523	1.01
	小計	1416	1443	-	-	-	-	2859	-
工学部	機械工学科	-	-	79	73	-	-	152	1.07
	航空宇宙工学科	-	-	52	33	-	-	85	1.18
	海洋システム工学科	-	-	31	27	-	-	58	1.12
	数理工学科	-	-	31	23	-	-	54	1.04
	電子物理工学科	-	-	53	46	-	-	99	1.08
	電気情報システム工学科	-	-	57	51	-	-	108	1.17
	知能情報工学科	-	-	62	52	-	-	114	1.24
	応用化学科	-	-	83	67	-	-	150	1.14
	化学工学科	-	-	45	37	-	-	82	1.14
	マテリアル工学科	-	-	54	43	-	-	97	1.18
	計	-	-	547	452	-	-	999	1.14
生命環境部	生命機能化学科	-	-	47	52	-	-	99	1.10
	生物情報科学科	-	-	34	27	-	-	61	1.22
	植物バイオサイエンス学科	-	-	35	27	-	-	62	1.24
	緑地環境科学科	-	-	37	30	-	-	67	1.12
	獣医学科	-	-	49	42	45	46	182	2.28
	計	-	-	202	178	45	46	471	1.43
理学部	情報数理科学科	-	-	43	39	-	-	82	1.37
	物理科学科	-	-	35	34	-	-	69	1.15
	分子科学科	-	-	43	36	-	-	79	1.32
	生物科学科	-	-	46	35	-	-	81	1.16
	計	-	-	167	144	-	-	311	1.24
経済学部	経済学科	-	-	189	202	-	-	391	1.30
	経営学科	-	-	137	117	-	-	254	1.27
	計	-	-	326	319	-	-	645	1.29
人間社会学部	言語文化学科	-	-	64	80	-	-	144	1.04
	人間科学科	-	-	91	120	-	-	211	1.53
	社会福祉学科	-	-	62	63	-	-	125	1.10
	計	-	-	217	263	-	-	480	1.23
看護学部	看護学科	-	-	128	139	-	-	267	1.05
	計	-	-	128	139	-	-	267	1.05
総合リハビリテーション学部	総合リハビリテーション学科 理学療法専攻 ※2	-	-	-	2	-	-	2	-
	総合リハビリテーション学科 作業療法専攻 ※2	-	-	-	2	-	-	2	-
	総合リハビリテーション学科 栄養療法専攻 ※2	-	-	-	3	-	-	3	-
	理学療法学科	-	-	24	25	-	-	49	0.98
	作業療法学科	-	-	25	25	-	-	50	1.00
	栄養療法学科	-	-	29	30	-	-	59	0.98
	計	-	-	78	87	-	-	165	-
	小計	-	-	1,665	1,582	45	46	3,338	-
	旧大学	-	-	-	1	-	-	1	-
	合計	1,416	1,443	1,665	1,583	45	46	6,198	-

※1 現代システム科学域の後期日程では、個別の学類入試を行わず、学域全体としての入試を行っている。

入学者は、2年次進学時に学類を選択する。そのため、収容定員充足率は算出しない。

※2 総合リハビリテーション学科は募集停止後4年以上経過しているため、収容定員充足率は算出しない。

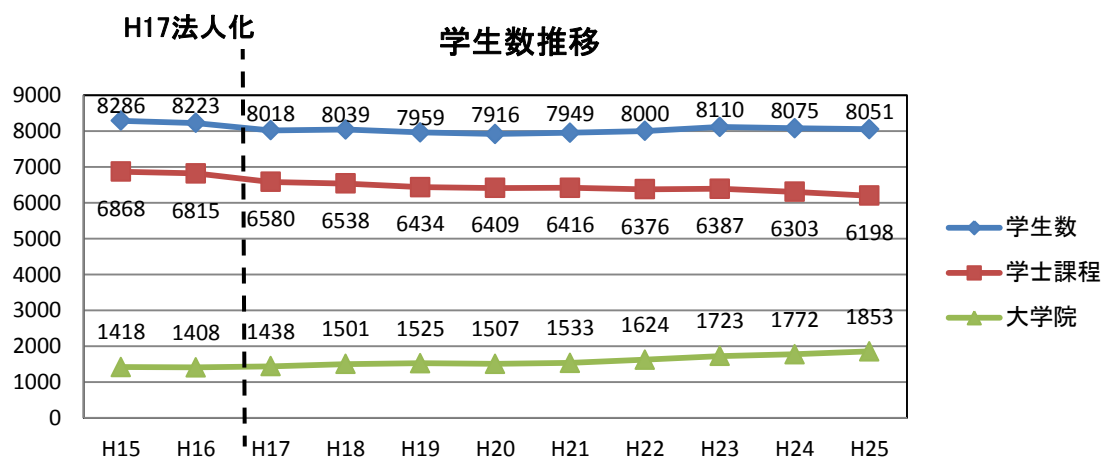
7-2 学生数(研究科)

(平成25年5月1日現在)

大学院		博士前期課程			収容定員 充足率	博士後期課程・博士課程			収容定員 充足率
研究科	専攻(分野)	人数	男子	女子		人数	男子	女子	
工学研究科	機械系専攻	136	131	5	2.16	9	8	1	0.33
	航空宇宙海洋系専攻	81	77	4	1.42	10	8	2	0.42
	電子・数物系専攻	112	105	7	1.53	23	20	3	0.77
	電気・情報系専攻	191	175	16	2.33	18	16	2	0.49
	物質・化学系専攻	259	231	28	1.88	61	57	4	0.92
	量子放射線系専攻	11	10	1	1.38	3	3	0	1.00
	計	790	729	61	1.88	124	112	12	0.66
生命環境科学 研究科	応用生命科学専攻	120	64	56	1.04	15	12	3	0.34
	緑地環境科学専攻	37	22	15	0.97	18	13	5	1.06
	計	157	86	71	1.03	33	25	8	0.54
理学系研究科	情報数理学専攻	36	34	2	1.13	5	5	0	0.56
	物理学専攻	44	41	3	1.38	11	11	0	1.22
	分子科学専攻	51	40	11	1.59	9	7	2	1.00
	生物学専攻	48	32	16	1.33	15	7	8	1.36
	計	179	147	32	1.36	40	30	10	1.05
経済学研究科	経済学専攻	5	2	3	0.32	13	11	2	0.54
	経営学専攻	10	3	7	1.47	-	-	-	-
	経済学専攻(サテライト教室)	7	6	1	-	-	-	-	-
	経営学専攻(サテライト教室)	68	58	10	-	-	-	-	-
	観光・地域創造専攻	11	6	5	2.20	-	-	-	-
	計	101	75	26	1.06	13	11	2	0.54
人間社会学研究科	言語文化学専攻	29	8	21	0.97	27	12	15	3.00
	人間科学専攻	51	11	40	1.70	41	17	24	3.42
	社会福祉学専攻	30	14	16	1.50	18	9	9	2.00
	計	110	33	77	1.38	86	38	48	2.87
看護学研究科	看護学専攻	53	14	39	1.02	33	2	31	2.20
	計	53	14	39	1.02	33	2	31	2.20
総合リハビリテ- ーション学研究科	総合リハビリテーション学専攻	40	27	13	1.33	34	17	17	2.27
	計	40	27	13	1.33	34	17	17	2.27
生命環境科学 研究科 博士課程	獣医学専攻	-	-	-	-	60	39	21	1.15
	計	-	-	-	-	60	39	21	1.15
合計		1,430	1,111	319	1.48	423	274	149	1.00

注) 経済学専攻および経営学専攻については、サテライト教室を加算して収容定員充足率を算出。

人間社会学研究科、看護学研究科、総合リハビリテーション学研究科では、長期履修生が多く在籍しているため、相対的に収容定員充足率が高くなる。



※H17までは、旧看護大学の短期大学の学生が、学士課程に含まれている。

7-3 入学定員充足状況

課程	学域・学部・研究科	入学定員			入学手続者数			定員充足率		
		H23	H24	H25	H23	H24	H25	H23	H24	H25
学士課程	現代システム科学域	-	300	300	-	334	342	-	1.11	1.14
	工学域	-	455	455	-	525	504	-	1.15	1.11
	生命環境科学域	-	305	305	-	337	318	-	1.10	1.04
	地域保健学域	-	250	250	-	255	254	-	1.02	1.02
	計	-	1,310	1,310	-	1,451	1,418	-	1.11	1.08
	工学部	430	-	-	482	-	-	1.12	-	-
	生命環境科学部	165	-	-	185	-	-	1.12	-	-
	理学部	125	-	-	142	-	-	1.14	-	-
	経済学部	250	-	-	282	-	-	1.13	-	-
	人間社会学部	200	-	-	216	-	-	1.08	-	-
	看護学部	117	-	-	119	-	-	1.02	-	-
	総合リハビリテーション学部	75	-	-	75	-	-	1.00	-	-
	計	1,362	-	-	1,501	-	-	1.10	-	-
博士前期課程	工学研究科	242	242	250	346	396	391	1.43	1.64	1.56
	生命環境科学研究科	83	83	83	83	79	78	1.00	0.95	0.94
	理学系研究科	82	82	82	89	88	94	1.09	1.07	1.15
	経済学研究科	45	45	45	50	42	49	1.11	0.93	1.09
	人間社会学研究科	40	40	40	40	42	48	1.00	1.05	1.20
	看護学研究科	26	26	26	26	25	28	1.00	0.96	1.08
	総合リハビリテーション学研究科	15	15	15	30	18	17	2.00	1.20	1.13
	計	533	533	541	664	690	705	1.25	1.29	1.30
博士後期・博士課程	工学研究科	52	52	55	36	46	35	0.69	0.88	0.64
	生命環境科学研究科	30	30	30	24	18	27	0.80	0.60	0.90
	理学系研究科	14	14	14	14	17	7	1.00	1.21	0.50
	経済学研究科	8	8	8	2	0	10	0.25	0	1.25
	人間社会学研究科	10	10	10	11	15	13	1.10	1.50	1.30
	看護学研究科	5	5	5	7	4	4	1.40	0.80	0.80
	総合リハビリテーション学研究科	5	5	5	13	6	14	2.60	1.20	2.80
	計	124	124	127	107	106	110	0.86	0.85	0.87

注) H25は秋入学者を含んでいない。

7-4 社会人学生・聴講生

(平成25年5月1日現在)

課程	学域・学部・研究科	社会人 特別選抜	長期 履修生	科目等 履修生	特別聴講 学生	研究生	特別研究 学生
学士 課程	現代システム科学域	2	-	32	-	-	-
	工学域	-	-	0	-	-	-
	生命環境科学域	-	-	0	-	-	-
	地域保健学域	4	-	0	-	-	-
	工学部	-	-	-	2	-	-
	生命環境科学部	-	-	-	0	-	-
	理学部	-	-	-	-	-	-
	経済学部	-	-	-	4	-	-
	人間社会学部	13	-	-	7	-	-
	看護学部	-	-	-	-	-	-
	総合リハビリテーション学部	-	-	-	-	1	-
	計	19	0	32	13	1	0
博士 前期 課程	工学研究科	0	-	0	3	6	4
	生命環境科学研究科	0	-	0	-	2	2
	理学系研究科	-	1	0	-	1	5
	経済学研究科	86	4	0	-	-	-
	人間社会学研究科	34	26	0	3	5	4
	看護学研究科	-	9	0	-	0	-
	総合リハビリテーション学研究科	9	23	0	-	-	-
計	129	63	0	6	14	15	
博士 後期 課程	工学研究科	41	-	-	-	-	-
	生命環境科学研究科	12	-	-	-	-	-
	理学系研究科	3	1	-	-	-	-
	経済学研究科	11	1	-	-	-	-
	人間社会学研究科	17	43	-	-	-	-
	看護学研究科	-	0	-	-	-	-
	総合リハビリテーション学研究科	1	25	-	-	-	-
計	85	70	0	0	0	0	
博士 課程	生命環境科学研究科(獣医学専攻)	24	-	-	-	9	4
	計	24	0	0	0	9	4
合計		257	133	32	19	24	19

- 注) 1. -は、当該部局において、制度がないもの。
 2. 0は、当該部局において、制度は存在するが該当者がいないもの。
 3. 科目等履修生は、本学の学生以外の者で、一つまたは複数の科目を履修する学生。
 4. 特別聴講学生は、他の大学又は短期大学との協議に基づき選考された、本学の科目を履修する学生。
 5. 研究生とは、特定の課題について研究を行う学生。
 6. 特別研究学生は、他の大学の大学院(外国の大学院等を含む。)との協議に基づき選考された、本学の科目を履修する学生。
 7. 特別聴講学生、研究生は、留学生を含む。

7-5 留年者数

○学部留年者数

(いずれも5月1日現在)

学部名	H23		H24		H25	
	3年次留年	4年次留年	3年次留年	4年次留年	3年次留年	4年次留年
工学部	83/558	60/525	64/519	71/507	76/547	59/452
生命環境科学部	10/142	9/138	16/151	6/127	16/153	10/136
生命環境科学部(獣医学科)	6/46	2/43	1/45	4/47	3/49	3/46
理学部	33/166	14/134	28/171	23/143	29/167	18/144
経済学部	48/327	59/305	51/337	58/312	46/326	55/319
人間社会学部	5/228	38/285	2/225	43/263	3/217	42/263
看護学部	0/125	8/130	0/128	7/131	0/128	13/139
総合リハビリテーション学部	0/80	4/73	0/81	6/84	0/78	7/87
計	185/1,672	194/1,633	162/1,657	218/1,613	173/1,665	207/1,586

※ 生命環境科学部獣医学科については3年次留年・6年次留年

※ 記載は、1学年の留年者数/在籍者数

○大学院留年者数

(いずれも5月1日現在)

課程	研究科名	H23		H24		H25	
		留年者数	うち 長期履修生	留年者数	うち 長期履修生	留年者数	うち 長期履修生
博士 前期 課程	工学研究科	6/683	-	13/733	-	23/790	-
	生命環境科学研究科	5/169	-	9/166	-	8/157	-
	理学系研究科	3/185	0	3/175	0	3/179	0
	経済学研究科	7/99	0	9/97	0	12/101	0
	人間社会学研究科	17/95	5	13/93	6	20/110	11
	看護学研究科	6/58	4	5/53	2	2/53	0
	総合リハビリテーション学研究科	4/48	3	6/51	5	7/40	5
	計	48/1,337	12	58/1,368	13	75/1,430	16
博士 後期 課程 ・ 博士 課程	工学研究科	3/101	-	4/115	-	7/124	-
	生命環境科学研究科	7/34	-	6/33	-	5/33	-
	生命環境科学研究科(獣医学)	13/48	-	13/50	-	11/60	-
	理学系研究科	5/34	0	4/40	0	5/40	0
	経済学研究科	2/11	0	2/5	0	2/13	0
	人間社会学研究科	46/91	13	48/93	18	48/86	24
	看護学研究科	17/35	0	20/35	0	20/33	0
	総合リハビリテーション学研究科	0/26	0	2/28	0	1/34	0
計	90/380	13	99/399	18	99/423	24	
合計	138/1,717	25	157/1,767	31	176/1,853	40	

※ 記載は、留年者数/在籍者数

注) 留年者とは、標準在学年数を超えて在籍している学生を指す。
そのため、休学者、長期履修生、また編入学の学生を含む。

7-6 退学者数

○学域退学者数

学域名	H24
現代システム科学域	1/334
工学域	15/522
生命環境科学域	4/288
生命環境科学域(獣医学類)	1/49
地域保健学域	0/255
合計	21/1,448

○学部退学者数

学部名	H22	H23	H24
工学部	46/1,970	39/2,009	26/1,493
生命環境科学部	3/553(※)	7/554	2/415
生命環境科学部(獣医学科)	0/265(※)	0/268	0/227
理学部	12/583	7/584	13/453
経済学部	12/1,196	11/1,201	15/929
人間社会学部	7/962	3/943	6/703
看護学部	2/488	3/504	3/387
総合リハビリテーション学部	4/307	2/309	5/245
合計	86/6,329	72/6,372	70/4,852

注) 記載は、1年間の退学者数/在籍者数。

退学者数は5月1日～翌年度4月30日までの数。在籍者数は起算日の5月1日現在の在籍者数。

ただし、(※)の生命環境科学部の平成22年度の在籍者数は、11月1日現在である。

除籍者数を含む。また、旧大学の学生については、除いて計算している。

○大学院退学者数

課程	研究科名	H22	H23	H24
博士前期課程	工学研究科	12/652	13/683	6/733
	生命環境科学研究科	4/158(※)	4/169	6/166
	理学系研究科	6/178	4/185	6/175
	経済学研究科	1/91	2/99	5/97
	人間社会学研究科	4/97	6/95	2/93
	看護学研究科	0/60	1/58	0/53
	総合リハビリテーション学研究科	1/39	1/48	1/51
	計	28/1,271	31/1,337	26/1,368
博士後期課程・博士課程	工学研究科	5/86	2/101	5/115
	生命環境科学研究科	1/35(※)	3/34	4/33
	生命環境科学研究科(獣医学専攻)	0/43(※)	0/48	6/50
	理学系研究科	2/25	6/34	6/40
	経済学研究科	0/10	2/11	2/5
	人間社会学研究科	2/82	8/91	17/93
	看護学研究科	2/36	1/35	1/35
	総合リハビリテーション学研究科	0/13	0/26	2/28
計	12/330	22/380	43/399	
合計	40/1,601	53/1,717	69/1,767	

注) 記載は、1年間の退学者数/在籍者数。

退学者数は5月1日～翌年度4月30日までの数。在籍者数は起算日の5月1日現在の在籍者数。

ただし、(※)の生命環境科学部の平成22年度の在籍者数は、11月1日現在である。

除籍者数・単位取得退学者数を含む。また、旧大学の学生については、除いて計算している。

7-7 標準年限卒業・修了者数

○学部

学部名	入学年度	卒業年度	入学者数	標準年限 卒業生数	標準年限 卒業率
工学部	H19	H22	453	359	79.2%
	H20	H23	529	429	81.1%
	H21	H24	490	408	83.3%
生命環境科学部	H19	H22	140	128	91.4%
	H20	H23	141	126	89.4%
	H21	H24	133	118	88.7%
生命環境科学部 (獣医学科)	H17	H22	45	43	95.6%
	H18	H23	45	40	88.9%
	H19	H24	45	43	95.6%
理学部	H19	H22	143	113	79.0%
	H20	H23	141	113	80.1%
	H21	H24	138	115	83.3%
経済学部	H19	H22	287	233	81.2%
	H20	H23	279	224	80.3%
	H21	H24	281	230	81.9%
人間社会学部	H19	H22	235	208	88.5%
	H20	H23	244	212	86.9%
	H21	H24	215	192	89.3%
看護学部	H19	H22	110	99	90.0%
	H20	H23	110	104	94.5%
	H21	H24	117	106	90.6%
総合リハビリテーション学部	H19	H22	65	61	93.8%
	H20	H23	70	63	90.0%
	H21	H24	76	69	90.8%
合 計	H19(H17)	H22	1,478	1,244	84.2%
	H20(H18)	H23	1,559	1,311	84.1%
	H21(H19)	H24	1,495	1,281	85.7%

注) 標準年限卒業生数には、転学部生を含む。また、編入学生を含まない。

○大学院

課程	学部名	入学年度	卒業年度	入学者数	標準年限 卒業者数	標準年限 卒業率
博士前期	工学研究科	H21	H22	294	285	96.9%
		H22	H23	349	320	91.7%
		H23	H24	340	315	92.6%
	生命環境科学研究科	H21	H22	69	64	92.8%
		H22	H23	84	72	85.7%
		H23	H24	82	74	90.2%
	理学系研究科	H21	H22	79	74	93.7%
		H22	H23	96	89	92.7%
		H23	H24	89	84	94.4%
	経済学研究科	H21	H22	40	37	92.5%
		H22	H23	44	36	81.8%
		H23	H24	48	38	79.2%
	人間社会学研究科	H21	H22	38	28	73.7%
		H22	H23	41	30	73.2%
		H23	H24	40	25	62.5%
看護学研究科	H21	H22	28	23	82.1%	
	H22	H23	27	22	81.5%	
	H23	H24	25	23	92.0%	
総合リハビリテーション学研究科	H21	H22	18	13	72.2%	
	H22	H23	15	9	60.0%	
	H23	H24	29	22	75.9%	
合 計	H21	H22	566	524	92.6%	
	H22	H23	656	578	88.1%	
	H23	H24	653	581	89.0%	
博士後期・博士	工学研究科	H20	H22	27	17	63.0%
		H21	H23	30	20	66.7%
		H22	H24	41	20	48.8%
	生命環境科学研究科	H20	H22	7	3	42.9%
		H21	H23	10	4	40.0%
		H22	H24	10	7	70.0%
	生命環境科学研究科 (獣医学専攻)	H19	H22	10	4	40.0%
		H20	H23	8	6	75.0%
		H21	H24	8	2	25.0%
	理学系研究科	H20	H22	6	2	33.3%
		H21	H23	8	2	25.0%
		H22	H24	8	1	12.5%
	経済学研究科	H20	H22	1	0	0.0%
		H21	H23	6	4	66.7%
		H22	H24	1	0	0.0%
	人間社会学研究科	H20	H22	20	1	5.0%
		H21	H23	15	1	6.7%
		H22	H24	19	0	0.0%
看護学研究科	H20	H22	7	0	0.0%	
	H21	H23	8	0	0.0%	
	H22	H24	5	0	0.0%	
総合リハビリテーション学研究科	H21	H23	6	4	66.7%	
	H22	H24	7	5	71.4%	
合 計	H20(H19)	H22	78	27	34.6%	
	H21(H20)	H23	91	41	45.1%	
	H22(H21)	H24	99	35	35.4%	

注) 総合リハビリテーション学研究科の博士後期課程は、平成21年度4月に設置。
また、人間社会学研究科、看護学研究科、総合リハビリテーション学研究科では、
長期履修生が多く在籍しているため、相対的に標準年限卒業率が低くなる。

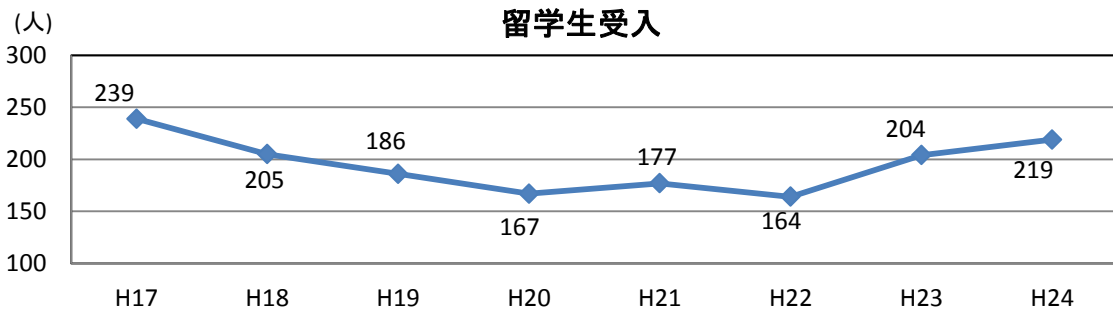
8 留学生

8-1 留学生数

○国・地域別留学生総受入数

(平成24年度)

国・地域	学域生			学部生							大学院生							研究生							特別聴講学生等	合計							
	現代システム科学域	工学域	生命環境科学域	工学部	生命環境科学部	理学部	経済学部	人間社会学部	看護学部	総合リハビリテーション学部	工学研究科	生命環境科学研究科	理学系研究科	経済学研究科	人間社会学研究科	看護学研究科	総合リハビリテーション学研究科	工学研究科	生命環境科学研究科	理学系研究科	経済学研究科	人間社会学研究科	看護学研究科	総合リハビリテーション学研究科			工学研究科	生命環境科学研究科	理学系研究科	経済学研究科	人間社会学研究科	看護学研究科	総合リハビリテーション学研究科
中国	2	3	1	17	4	2	9	3		41	9	5	7	7	23		1	52	1	1	1		9			1	13	13	119				
韓国								1		1				1	4			5					1						1	8	15		
台湾										0		1		1				2	1			1							2	2	6		
ベトナム				2						2	15	1						16											0		18		
インドネシア										0	2			1				3											0		3		
マレーシア				1						1								0											0		1		
タイ										0	2	1						3											0	2	5		
ラオス										0	1							1											0		1		
インド										0		2						2											0		2		
スリランカ										0		2						2							1				1		3		
バングラデシュ										0	1	1						2						1					1		3		
パキスタン										0								0											0	1	1		
イラン										0	1							1									1		1		2		
フランス										0	5		2					7											0	24	31		
ドイツ										0								0											0	1	1		
スウェーデン				1						1								0											0		1		
スペイン										0								0											0	3	3		
ルーマニア										0								0							1				1		1		
アルゼンチン										0								0											0	1	1		
エルサルバドル										0	1							1											0		1		
ベナン	1									1								0											0		1		
小計	3	3	1	21	4	2	9	4	0	47	37	13	9	8	29	0	1	97	2	4	1	0	11	0	1	1	20	55	219				



※ 平成22年度までは、5月1日時点の留学生数

8-2 外国人留学生に対するチューター数

(平成24年度前期・後期延べ人数)

学部・研究科		学生チューター数	チューター利用留学生数
学域・学部	現代システム科学域	0	5
	工学域	1	4
	生命環境科学域	0	1
	地域保健学域	1	0
	工学部	9	9
	生命環境科学部	8	0
	理学部	2	0
	経済学部	6	8
	人間社会学部	14	6
	看護学部	0	0
	総合リハビリテーション学部	0	1
	計	41	34
研究科	工学研究科	43	38
	生命環境科学研究科	4	12
	理学系研究科	4	5
	経済学研究科	1	2
	人間社会学研究科	17	32
	看護学研究科	0	0
	総合リハビリテーション学研究科	2	2
	計	71	91
合計	112	125	

8-3 留学生宿舎

(平成25年4月1日現在)

区分	戸数
世帯用宿舎	11戸
単身用宿舎	66戸81室(1戸2室のシェアタイプ含む)
短期滞在用宿舎(単身)	8戸

8-4 外国人留学生に対する修士・博士授与件数

○課程・研究科別

課程	研究科	H23	H24
博士前期	工学研究科	6	5
	生命環境科学研究科	2	1
	理学系研究科	5	1
	経済学研究科	2	4
	人間社会学研究科	8	5
	総合リハビリテーション学研究科	1	0
	計	24	16
博士後期・博士	工学研究科	2	6
	生命環境科学研究科	3	1
	生命環境科学研究科(獣医学)	4	0
	理学系研究科	1	0
	経済学研究科	1	0
	人間社会学研究科	1	1
	計	12	8
合計	36	24	

○国・地域別

出身国・地域	H23		H24	
	博士前期	博士後期・博士	博士前期	博士後期・博士
中国	16	3	11	3
バングラデシュ	1	3	0	0
インドネシア	0	0	0	1
ベトナム	1	0	0	1
フランス	1	0	2	0
マレーシア	1	1	0	0
インド	0	0	0	1
台湾	1	1	1	0
韓国	1	1	1	0
スリランカ	1	1	0	0
ドイツ	0	0	0	1
日本(※)	1	0	0	0
トルコ	0	1	0	0
エジプト	0	1	0	0
イラン	0	0	0	1
エルサルバドル	0	0	1	0
計	24	12	16	8

※ 外国の在住資格を持つ学生

○入試区分別

入試区分	H23		H24	
	博士前期	博士後期・博士	博士前期	博士後期・博士
外国人特別選抜入試	21	10	12	5
一般入試(推薦含む)	3	2	4	3
計	24	12	16	8

9 教育

9-1 教育補助金等プログラム

○新規採択プログラム一覧

年度	件数	プログラム・事業名	取組名称	部局名
H20	8	質の高い大学教育推進プログラム	販売現場に密着した問題発掘型スタディーズ	経済学部
		大学院教育改革支援プログラム	ヘテロ・リレーションによる理学系人材育成	理学系研究科
		大学教育の国際化推進プログラム (海外先進研究実践支援)	薬物運搬体のイメージングと体内動態の解析	工学研究科
			ポストハーベストの分子生物学的研究	生命環境科学研究科
		戦略的連携支援事業	実践力のある地域人材の輩出 ～大学連携キャリアセンターを核にして～	学生センター
科学技術振興調整費	地域の大学からナノ科学・材料人材育成 地域・産業牽引型高度人材育成プログラム	工学研究科 工学研究科		
H21	5	教育研究高度化のための 支援体制整備事業	とことん支援しまっせ！！プロジェクト	21世紀科学研究機構
		大学教育充実のための 戦略的連携支援プロジェクト	相互評価に基づく学士課程教育保証システムの創出－国 公立4大学IRネットワーク	総合教育研究機構
		大学教育・学生支援推進事業 (テーマA)大学教育推進プログラム	動植物系教育融合による食の教育プログラム	生命環境科学研究科
		環境人材育成のための 大学教育プログラム開発事業	国際協調力を持つ環境人材育成のための教育プログラム 開発事業～環境人材育成に向けた学部・大学院の一貫教 育～	全学部・研究科
		教員研修モデルカリキュラム開発 プログラム	初等中等教育から高等教育に向けた 継続的キャリア教育指導者養成プログラムの開発	総合教育研究機構
H22	7	地域の科学舎推進事業 (地域活動支援)	なかもず科学の泉2010	理学系研究科
		大学教育・学生支援推進事業 大学教育推進プログラム	学士教育課程における数学力育成	総合教育研究機構
		大学生の就業力育成支援事業	子育て教育系キャリア・コラボ力育成	人間社会科学研究科
		看護職員確保対策特別事業	特定看護師養成調査試行事業実施課程(修士)	看護学研究科
		口蹄疫等家畜伝染病に対応した 獣医師育成環境の整備	産業動物分野の臨床実習の充実・強化	生命環境科学研究科
			家畜感染症・人獣共通感染症等対策分野の参加型実習の 充実・強化	生命環境科学研究科
		科学技術振興調整費	女性研究者支援モデル育成	全学部・研究科
H23	3	教員研修モデルカリキュラム開発プロ グラム	宇宙・天文を題材とした観察・実験についての教員研修モ デルプログラムの開発	工学研究科
		科学コミュニケーション連携推進事業	中高生のための模擬人工衛星作りワークショップ ～君も”はやぶさ”を作ろう！～	工学研究科
		科学技術人材育成費補助事業	テニユアトラック普及・定着事業(機関選抜型)	工学研究科 生命環境科学研究科 理学系研究科
H24	7	がんプロフェッショナル養成基盤推進プ ラン	7大学連携先端的がん教育基盤創造プラン	看護学研究科
		次世代科学者育成プログラム	「未来の博士」育成ラボ	地域連携研究機構
		大学等における実験・研究にかんする 省エネルギー実証事業	公立大学法人大阪府立大学における実験装置等の省エネ ルギー推進ガイドライン策定業務	21世紀科学研究機構
		ポストドクター・キャリア開発事業	ポストドクター・キャリア開発事業	21世紀科学研究機構
		原子力人材育成等推進事業	地域に根付いた放射線施設活用による関西連携指導者人 材育成	地域連携研究機構
		大学間連携共同教育推進事業	教学評価体制(IRネットワーク)による学士課程教育の質保 証	高等教育推進機構
		産業界のニーズに対応した教育改善・ 充実体制整備事業	産官学地域協働による人材育成の環境整備と教育の改 善・充実	地域保健学域

○実施プログラム推移

	H20	H21	H22	H23	H24
件数(件)	12(8)	13(5)	17(7)	13(3)	12(7)
金額(百万円)	430(365)	748(355)	470(71)	441(20)	560(156)

注) ()は新規で内数。

9-2 授業ふり返り(授業アンケート)

○授業ふり返り(授業アンケート)部局別平均

(回答は1から6の6段階で評価)

H24年度 授業アンケート項目 (全学共通)	現代システム 科学域	工学域	生命 環境 科学域	地域 保健 学域	高等教育 推進 機構	工学部	生命 環境 科学部	理学部	経済 学部	人間社 会学部	看護 学部	総合リハ ビリテー ション 学部	全体
この授業科目全体を通しての到達目標(授業目標)を理解した上で、授業を受講し始めましたか？	4.62	4.63	4.18	4.64	4.57	4.29	4.15	4.31	4.31	4.30	4.64	3.96	4.44
この授業にどの程度出席しましたか？	5.65	5.78	5.84	5.81	5.79	5.72	5.86	5.88	5.28	5.75	5.98	5.97	5.78
その日の授業の目標・目的が何かを理解した上で、授業を受けていましたか？	4.54	4.43	4.42	4.60	4.56	4.29	4.06	4.22	3.83	4.22	4.73	4.16	4.41
1回あたりに平均すると、この授業の予習・復習にどれくらいの時間を費やしましたか？	2.45	1.86	2.22	1.91	2.43	2.92	2.17	2.76	2.26	2.18	2.78	2.23	2.46
この授業で出てきた新しい概念や事項について、その背後にある理論や考え方で理解しようとして取り組みましたか？	4.73	4.64	4.77	4.78	4.61	4.63	4.49	4.68	4.01	4.63	5.32	4.60	4.62
授業と自宅学習によって、前回の内容をどの程度理解して、次の回の授業に臨むことができましたか？	4.35	4.22	4.25	4.33	4.38	4.13	3.78	4.17	3.46	4.16	4.68	4.05	4.24
この授業科目全体を通しての到達目標を、どの程度達成できたと感じていますか？	4.67	4.74	4.64	4.75	4.74	4.59	4.48	4.40	4.23	4.52	4.80	4.41	4.64
この授業科目を通して得た学修成果(知識や技能など)に、どの程度満足していますか？	4.74	4.63	4.60	4.85	4.69	4.62	4.50	4.63	4.30	4.72	4.97	4.27	4.66

注) 平成24年前期・後期の授業ふり返り(授業アンケート)の結果を集計。

回答率19.0%(回答数21,512/延べ受講者数113,265)

H24年度 授業ふり返り (授業アンケート) 項目 (全学共通)	シラ パス	授業 計画	成績評 価方法	配布 教材	授業中 の環境 維持	説明の 仕方	板書の 仕方	授業 内容	授業時 間外学 習の 支援	宿題の 量	学生に 対する 接し方	提出物 等に対 する教 員から のフィ ードバ ック
この授業の良かった点(%)	12.1%	28.3%	22.4%	21.9%	13.1%	27.0%	11.4%	46.7%	5.7%	15.3%	23.4%	6.9%
この授業で、改善したほうがよいと思う項目(%)	1.4%	2.9%	3.1%	3.7%	3.4%	7.7%	6.4%	5.8%	2.0%	3.1%	3.0%	2.3%

注) 全回答数21,512。選択肢から複数回答。

9-3 学生の海外派遣

○所属別に見た海外留学者数

(平成24年度)

所属		中～長期の 交換留学	短期研究留学	SSSV	語学研修	
学士課程	現代システム科学域	0	0	4	9	
	工学域	0	0	2	10	
	生命環境科学域	0	0	1	8	
	地域保健学域	0	0	3	6	
	工学部	5	1	2	13	
	生命環境科学部	0	0	4	7	
	理学部	1	0	0	1	
	経済学部	2	0	1	9	
	人間社会学部	7	0	30	16	
	看護学部	0	0	0	0	
	総合リハビリテーション学部	1	0	1	1	
	小計		16	1	48	80
	大学院	工学研究科	2	11	7	3
生命環境科学研究科		0	2	0	0	
理学系研究科		0	3	0	0	
経済学研究科		0	0	0	0	
人間社会学研究科		0	0	3	0	
看護学研究科		0	0	0	0	
総合リハビリテーション学研究科		0	0	0	0	
小計		2	16	10	3	
合計		18	17	58	83	

○学年別に見た海外留学者数

(平成24年度)

学年		中～長期の 交換留学	短期研究留学	SSSV	語学研修
学士課程	1年	0	0	10	33
	2年	2	0	13	34
	3年	10	0	13	10
	4年	4	1	9	3
	小計		16	1	45
大学院	M1(獣医5年)	2	6	5	2
	M2(獣医6年)	0	8	6	1
	D1	0	2	2	0
	D2	0	0	0	0
	D3	0	0	0	0
小計		2	16	13	3
合計		18	17	58	83

- 注) 1. 中～長期の交換留学: 半年以上の交換留学の参加者数
 2. 短期研究留学: 本学の海外留学支援事業(短期研究留学)の助成を受けた、1ヶ月～6ヶ月の交換留学の参加者数
 3. SSSV: (独)日本学生支援機構留学生交流支援制度(ショートステイ・ショートビジット)採択プログラムの参加者数
 4. 語学研修: 語学研修、国際交流推進機構が実施する海外短期プログラムの参加者数

9-4 インターンシップ参加者数

○インターンシップ科目単位認定者数

(平成24年度)

学部	科目数	単位取得者数	主な実習先
工学部	4	15	大阪府、団体・企業
生命環境科学部	1	4	農林水産省、団体・企業
人間社会学部	3	24	フランス、ニュージーランド、団体・企業

○インターンシップ参加者数

(平成24年度)

学部・研究科	参加者数	主な実習先
工学部・研究科	4	大阪府、大学コンソ(企業)、団体・企業
生命環境科学部・研究科	25	家畜診療所等、大阪府、広島県、徳島・農業、大学コンソ(企業)、団体・企業
経済学部	10	財務省、大学コンソ(堺市、団体・企業)、団体・企業
人間社会学部	12	大阪府、大学コンソ(団体・企業)、団体・企業
看護学部	1	箕面市

※ 学生課キャリアサポート室によるもののみ

9-5 高度人材育成プログラム参加状況

○TEC I、TEC II 単位取得者数

(平成24年度)

課程	研究科	TEC I	TEC II
博士前期	工学研究科	-	217
	生命環境科学研究科	-	3
	理学系研究科	-	0
博士後期	工学研究科	4	7
	生命環境科学研究科	0	2
	理学系研究科	1	0

※TEC I: ビジネス企画特別演習

- ・ビジネス企画書作成に向けた演習形式のグループダイアログとプレゼンテーションを实践
- ・企業経験者によるマンツーマンの指導
(博士後期学生対象)

※TEC II: 産学連携特別演習

- ・MOT(Management of Technology)の基礎及び企業研究者に必要な素養を学びキャリアパスを開拓
- ・現役企業経営者等から産業界から講師陣を招聘
(左記3研究科博士前期課程、博士後期課程学生対象)

○インターンシップ(TEC III)参加者数 (平成24年度)

課程	研究科	参加者数
博士後期	工学研究科	10
	生命環境科学研究科	0
	理学系研究科	2
ポスドク(他大学含む)	工学研究科	4
	生命環境科学研究科	3
	理学系研究科	3
	他研究科/他大学	2

※TEC III: 企業研究特別演習

- ・3ヶ月以上のインターンシップによる企業研究実践
- ・個別ダイアログ形式の事後学習

※TEC IV: 研究リーダー養成特別演習

- ・グループ型企業実を通したリーダーシップ教育
- ・企業研究リーダーに必要なプロジェクトマネジメント能力を実践的に学習

○地域・産業牽引型研究リーダー養成プログラム(TEC IV)参加者数

(平成24年度)

課程	研究科	リーダー養成応募者数		リーダー養成者数			
		H24前期	H24後期	H24前期	H24後期		
博士後期	工学研究科	4	0	2	0		
	生命環境科学研究科	0	1	0	1		
	理学系研究科	2	2	1	1		
課程	学部・研究科	/				チームメンバー含む参加者数	
						H24前期	H24後期
学士・博士前後期	工学部・研究科					7	0
	生命環境科学部・研究科					1	4
	理学部・研究科	4	3				

9-6 大学院生の論文発表・学会発表等

○大学院生の論文発表・学会発表等

	研究科名	H23合計数	学生数	H24合計数	学生数
論文発表数	工学研究科	374[272]	784	446[336]	848
	生命環境科学研究科	104[76]	251	102[48]	249
	理学系研究科 ※	39[39]	219	44[44]	215
	経済学研究科	18[0]	110	5[5]	102
	人間社会学研究科	13[2]	186	68[0]	186
	看護学研究科	5[0]	83	4[0]	88
	総合リハビリテーション学研究科	20[6]	74	22[1]	79
学術講演・ 学会発表数	工学研究科	1,598[416]	784	1458[530]	848
	生命環境科学研究科	288[78]	251	279[36]	249
	理学系研究科	290[17]	219	254[8]	215
	経済学研究科	19[0]	110	5[5]	102
	人間社会学研究科	15[4]	186	87[9]	186
	看護学研究科	8[4]	83	13[3]	88
	総合リハビリテーション学研究科	70[6]	74	84[4]	79
学会賞 受賞件数	工学研究科	82 [18]	784	114[22]	848
	生命環境科学研究科	12[2]	251	10[0]	249
	理学系研究科	7[0]	219	10[0]	215
	経済学研究科	2[0]	110	1[1]	102
	人間社会学研究科	0[0]	186	0[0]	186
	看護学研究科	1[0]	83	0[0]	88
	総合リハビリテーション学研究科	0[0]	74	5[0]	79

※ 理学系研究科は欧文・査読付のみ

注) 1. []は海外発表・国際学会数

2. 学生数は、各年度5月1日現在

9-7 学長顕彰(学生)

	H20	H21	H22	H23	H24
団体表彰 (グループ)	10	15	13	10	12
個人表彰 (人)	98	93	93	97	135
感謝状 (人)	7	3	2	3	10
合計	115	111	108	110	157

注) 対象となる学生・学生団体

1. 課外活動等で顕著な成績を収めたもの。
2. ボランティア活動等社会奉仕活動で功績があったもの。
3. 災害防止又は災害時における救援活動に顕著な功績があったもの。
4. 研究活動等において顕著な功績を収めたもの。

9-8 FD活動

○FD活動実施数(全学教員対象分)

		H20	H21	H22	H23	H24
開催回数	FDセミナー	2	2	2	2	1
	SD・FDセミナー	1	1	0	0	0
	大学院FDセミナー	0	0	0	0	1
	その他FDセミナー	2	3	4	3	4
	合計	5	6	6	5	6
参加者	教員	355	153	231	167	349
	職員	82	72	44	22	91
	学生	0	0	22	20	229
	その他	25	0	0	2	114
	合計	462	225	297	221	783

○FD活動詳細(全学教員対象分)

		全学FDセミナータイトル	開催日	参加者
H24	新任教員FD研修	新規着任教員対象のFD研修会 「府大を取り巻く教育環境」 「府大に入学してくる学生について」 「大阪府立大学の教育課程、システムサポート、教務の流れについて」 「授業を育てる」	H24.4.4	対象教員34名(内23名参加)
	第1回 公開FDセミナー	大阪府立大学創基130周年事業 公開FDセミナー 「学びへの視線の転換 -eポートフォリオによる学習・教育改革-」 講演「高等教育におけるeポートフォリオの可能性」 (東京学芸大学 准教授 森本康彦氏) 報告「大阪府立大学のeポートフォリオで目指すもの」 (大阪府立大学高等教育開発センター 星野聡孝)	H24.5.1	大阪府立大学教員 25名 大阪府立大学職員 23名 大阪府立大学以外教職員 20名 USTREAMでのLive配信データより ユニーク視聴者数 1,768名 平均視聴者数 50名 延視聴時間 144.7時間
	公開シンポジウム	「ポートフォリオの活用による高等教育の活性化」 主催:大阪府立大学工業高等専門学校 TPGPグループ 共催:大阪府立大学 高等教育開発センター	H24.8.31	大阪府立大学 工業高等専門学校 12名 大阪府立大学教員 15名 大阪府立大学職員 5名 学外 25名 講師 9名
	報告会	初年次ゼミナール報告会	H24.10.30	教員 63名 職員 12名
	ワークショップ	「初年次ゼミナールを考える -初年度の経験をふまえて-」	H25.1.18	教員28名
	シンポジウム	文部科学省科学技術人材育成費補助事業「ポストドクター・インターンシップ推進事業」 「地域・産業牽引型高度人材育成プログラム」 総括シンポジウム (主催:産学協同高度人材育成センター) (共催:大阪府立大学 高等教育開発センター)	H25.2.28	大阪府立大学教員 118名 大阪府立大学職員 51名 大阪府立大学学生 229名 大阪府立大学以外 48名
	説明会	「学習・教育支援サイト」(授業支援、出席管理システムを含む)説明会(学内教員向け)	H24.9.19	教員 46名
		「学習・教育支援サイト」説明会 (学生アドバイザー向け)	H24.12.8	教員 31名
その他	・授業ふり返り・授業アンケート ・一年生調査・上級生調査 ・卒業予定者アンケート ・刊行誌「FORUM」発行 ・ニュースメール配信 ・学生FDスタッフ募集			

注) FD活動とは

教員が授業内容・方法を改善し向上させるための組織的な取組みの総称。

その内容は多岐にわたるが、具体的な例としては、教員相互の授業参観の実施、授業方法についての研究会の開催、新任教員のための研修会の開催など。

平成19年4月1日施行の大学設置基準等の改正により、FD活動の実施が義務化。

10 学生支援

10-1 授業料減免

○授業料減免件数(私費留学生を除く)

区分	H22	H23	H24
免除	181	184	184
災害減免	0	5	5
減額	53	47	48
減免総額(千円)	78,985	84,143	84,083

注) 災害減免は、東日本大震災に伴う被災者支援に実施した授業料減免である。

減免審査は半年に1回実施するため、上記件数は前期・後期の減免件数の延べ数である。

○私費留学生の授業料減免件数

区分	H22	H23	H24
免除	44	46	42
減額	42	44	47
減免総額(千円)	33,648	34,988	34,541

注) 私費留学生は、前期に通年の減免審査を実施するため、件数は通年の減免件数に後期入学した学生の

後期からの減免件数を加えたものである。

10-2 奨学金

○奨学金利用件数(留学生を除く)

区分	奨学団体	H22		H23		H24	
		学士課程	大学院生	学士課程	大学院生	学士課程	大学院生
貸与	日本学生支援機構奨学金	2,188	619	2,249	701	2,318	800
	無利子(第1種)	862	467	958	560	1,021	660
	有利子(第2種)	1,326	152	1,291	141	1,297	140
	民間奨学団体等	23	0	23	1	25	1
給付	民間奨学団体等	107	30	115	37	112	31
合計		2,318	649	2,387	739	2,455	832
利用率(%)		36.4%	40.0%	37.4%	42.9%	38.9%	47.0%

注)1. 民間団体のうち、一部貸与のある奨学金は給付にカウント

2. 第1種と第2種、日本学生支援機構と民間で重複があるため、延べ人数を掲載

3. 利用率=合計÷学生数(5月1日現在)

○留学生の奨学金利用件数

奨学団体	H22			H23			H24		
	学士課程	大学院生	研究生等	学士課程	大学院生	研究生等	学士課程	大学院生	研究生等
文部科学省(国費留学生)	0	19	1	0	18	1	1	11	3
日本学生支援機構	12	13	2	11	8	2	5	5	2
民間奨学団体等	16	28	0	16	36	0	16	30	0
合計	28	60	3	27	62	3	22	46	5

○博士後期課程特別研究奨励金支給件数

制度内容：学生の博士後期課程への進学を促進し、本学の研究活動の高度化・活性化を図るため支給する。
(特別研究奨励金は年額50万4千円が限度額)

(単位：件数、支給額の単位は千円)

研究科	H22	H23	H24
工学研究科	81	79	82
生命環境科学研究科	52	53	62
理学系研究科	20	28	33
経済学研究科	6	8	3
人間社会学研究科	50	47	54
看護学研究科	4	4	1
総合リハビリテーション学研究科	13	23	20
合 計	226	242	255
支 給 額 (千円)	98,624	106,957	112,442
支 給 率	66%	63%	64%

10-3 学生相談件数

○学生なんでも相談室利用件数

相談内容	件数	相談内容	件数	相談内容	件数
履修等教務関係	522	健康診断等	79	ロッカー貸出	18
証明書	379	オフィスアワー・研究室	78	住所変更等	15
教室・講義等	183	就職	69	学生アドバイザー	13
落し物・忘れ物	165	休学・退学等	67	転学部等	13
学内外施設案内	155	生協関係	62	後援会	12
課外活動	137	学研災等	50	下宿・寮等	11
入試	107	学生証	31	ボランティア	10
自転車等	102	授業料振替	26	留学生	7
情報環境利用	100	留学	26	その他	259
通学証明書等	99	授業料減免	25		
奨学金	81	カウンセリング	24	合 計	2,925

○WEBSC(WEB学生サービスセンター)問い合わせ利用件数

相談内容	H22	H23	H24
教務関係	39	126	156
学生関係	25	50	61
その他	24	48	54
合計	88	224	271

注) メールで学生生活に関する質問や提案に対応(平成20年度～)

○学生相談利用件数

・学生相談室

	H22	H23	H24
総件数	599	686	690
うち心理件数	431	595	616
相談者数	108	98	103

・WEBSC(WEB学生サービスセンター)相談室

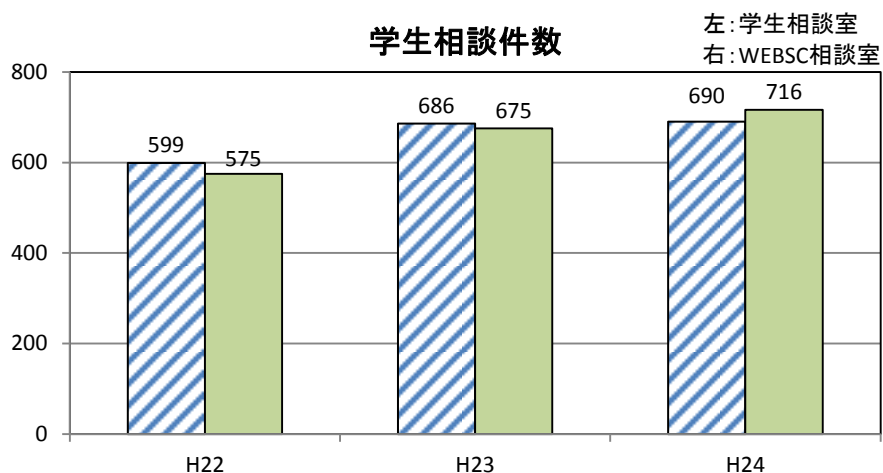
	H22	H23	H24
総件数	575	675	716
うち心理件数	547	668	695
相談者数	46	53	116

注) 1. 「うち心理件数」は、総件数の内数

2. ※学生相談室の件数は、面談のみ

3. ※WEBSC相談室の件数は、平成23年度まではメール相談のみ。

平成24年度は、メール相談のほか、対人及びテレビ相談も含む。



10-4 後援会・校友会

○大阪府立大学後援会

学生生活の向上と大学の発展に寄与することを目的とした、学生の保護者を主な会員とする組織。主な事業として、学生の課外活動、福利厚生や就職活動に対する援助、教育研究環境の整備に対する援助を実施している。（会員数約4,900人）

○大阪府立大学校友会

卒業生に加えて、在学生、教職員（退職者を含む）及び本会の賛助者を会員とし、会員相互の親睦と交流はもとより、大学と会員の密接な連携とコミュニケーションを促進し大学へ積極的な支援を行うことを目的に、平成21年9月、各学部・学科等（前身校を含む）の同窓会の連合体であった大阪府立大学同窓会を発展的に改組して発足した。（会員数約86,000人）

11 卒業・就職等

11-1 学位授与者数

○学部卒業者 (平成24年度)

大阪府立大学	卒業者	累計
工学部	475	2,155
生命環境科学部	169	775
理学部	129	621
経済学部	269	1,274
人間社会学部	217	1,137
看護学部	117	615
総合リハビリテーション学部	75	359
合計	1,451	6,936

○大学院修了者 (平成24年度)

大阪府立大学	博士前期		博士後期 (課程)		博士後期 (論文)		博士課程	
	修了者	累計	修了者	累計	修了者	累計	修了者	累計
工学研究科	321	2,085	34	155	3	23	-	-
生命環境科学研究科	78	538	9	46	4	52	3	29
理学系研究科	84	510	2	31	0	5	-	-
経済学研究科	40	278	0	15	1	5	-	-
人間社会学研究科	29	247	3	32	1	6	-	-
看護学研究科	27	172	5	15	0	0	-	-
総合リハビリテーション学研究科	26	96	6	10	0	0	-	-
合計	605	3,926	59	304	9	91	3	29

○卒業生・修了者(旧3大学) (平成24年度)

区分	学部	研究科
	卒業生	修了者
(旧)大阪府立大学	-	2
大阪女子大学	0	-
大阪府立看護大学	-	-
合計	0	2

(旧)大阪府立大学卒業生総数	63,408
大阪女子大学卒業生総数	13,376
大阪府立看護大学卒業生総数	5,103

11-2 就職者数(率)・府内就職者数(率)

○学部卒業者

(平成24年度)

学 部	卒業生数 (人)	進学者数 (人)	就職 希望者数 (人)	就職者数 (人)	就職率(%)	府内 就職者数 (人)	府内 就職率 (%)
工学部	475	390	69	69	100.0%	24	34.8%
生命環境科学部	169	82	78	76	97.4%	26	34.2%
理学部	129	101	21	20	95.2%	9	45.0%
経済学部	269	7	235	219	93.2%	102	46.6%
人間社会学部	217	20	173	164	94.8%	76	46.3%
看護学部	117	1	109	109	100.0%	81	74.3%
総合リハビリテーション学部	75	3	70	70	100.0%	38	54.3%
合 計	1,451	604	755	727	96.3%	356	49.0%

○研究科修了者

(平成24年度)

大 学 院	卒業生数 (人)	進学者数 (人)	就職 希望者数 (人)	就職者数 (人)	就職率(%)	府内 就職者数 (人)	府内 就職率 (%)
工学研究科	前期	321	22	295	99.7%	86	29.3%
	後期	34	0	30	96.7%	15	51.7%
生命環境科学 研究科	前期	78	8	68	97.1%	21	31.8%
	後期・博士	12	0	8	100.0%	3	37.5%
理学系研究科	前期	84	8	69	95.7%	23	34.8%
	後期	2	0	1	100.0%	1	100.0%
経済学研究科	前期	40	0	36	100.0%	33	91.7%
	後期	-	-	-	-	-	-
人間社会学 研究科	前期	29	6	15	93.3%	7	50.0%
	後期	3	0	3	66.7%	1	50.0%
看護学研究科	前期	27	2	25	96.0%	9	37.5%
	後期	5	0	5	100.0%	2	40.0%
総合リハビリテー ション学研究科	前期	26	11	15	100.0%	8	53.3%
	後期	6	0	6	100.0%	6	100.0%
合 計	前期	605	57	523	98.5%	187	36.3%
	後期・博士	62	0	53	96.2%	28	54.9%

○卒業生・修了者総計

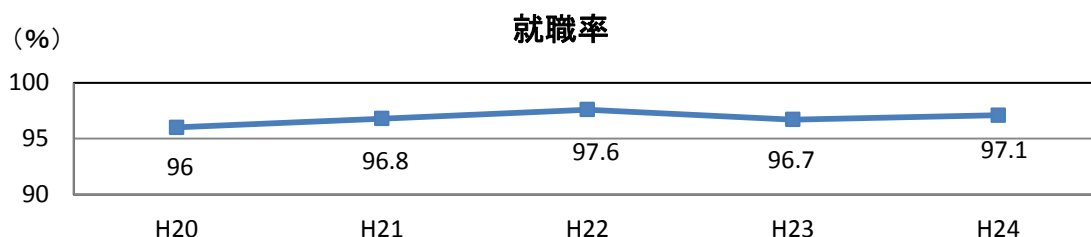
(平成24年度)

総 計	卒業生数 (人)	進学者数 (人)	就職 希望者数 (人)	就職者数 (人)	就職率(%)	府内 就職者数 (人)	府内 就職率 (%)
	2,118	661	1,331	1,293	97.1%	571	44.2%

注) 1. 就職率(%)=就職者/就職希望者*100

2. 府内就職率(%)=府内就職者/就職者*100

3. 府内就職者数は、本社が大阪府にある企業に就職した本学学生の数



11-3 就職先

○就職者3名以上の就職先(全学)

	進路先	H24 (人)
1	大阪府立病院機構	48
2	日立製作所	16
3	トヨタ自動車	15
4	三菱電機	13
5	川崎重工業	12
6	堺市	12
7	大阪府	11
8	大阪市	9
9	淀川キリスト教病院	9
10	関西電力	8
11	生長会	8
12	パナソニック	8
13	恩賜財団済生会	7
14	ダイキン工業	7
15	京都市	6
16	クボタ	6
17	国立病院機構	6
18	田附興風会	6
19	和歌山県	6
20	大阪市立総合医療センター	5
21	大阪府教育委員会	5
22	スズキ	5
23	住友電気工業	5
24	三菱東京UFJ銀行	5
25	リコー	5
26	りそな銀行	5
27	大阪ガス	4
28	花王	4
29	紀陽銀行	4
30	赤十字病院	4
31	南都銀行	4
32	日本生命保険相互会社	4
33	兵庫県教育委員会	4
34	本田技研工業	4

	進路先	H24 (人)
35	尼崎市	3
36	アリアンファミリー生命保険会社	3
37	池田泉州銀行	3
38	ウィルウェイ	3
39	大阪厚生年金病院	3
40	大阪府立大学	3
41	加古川市	3
42	関西アーバン銀行	3
43	京セラ	3
44	神戸市民病院機構	3
45	神戸製鋼所	3
46	国立国際医療研究センター	3
47	堺市教育委員会	3
48	シャープ	3
49	住友化学	3
50	大気社	3
51	デンソー	3
52	東芝	3
53	凸版印刷	3
54	豊中市	3
55	奈良県立医科大学附属病院	3
56	日本電気	3
57	日本電産	3
58	日立建機	3
59	日立造船	3
60	日立ソリューションズ	3
61	富士通	3
62	マックシール	3
63	松下会	3
64	三菱自動車工業	3
65	村田製作所	3
66	ワークスアプリケーションズ	3
67	YKKAP	3
68	和光純薬工業	3

○産業別就職者数

区分	H24
企業	870
うち	
メーカー	403
金融・保険	82
サービス	86
情報通信	80
卸・小売	81
運輸・郵便	20
建設・不動産	41
電気・ガス・水道等	20
分類不明	53
その他	4
公務員	108
医療・福祉	215
学術研究	59
教員	37
自営	4
就職者合計	1,293

○企業規模別就職者数

従業員数	H24
10,000人以上	199
5,000~9,999人	82
1,000~4,999人	257
500~999人	81
100~499人	143
1~99人	51
不明	57
企業就職先合計	870

11-4 就職支援イベント開催件数

○就職支援イベント開催件数

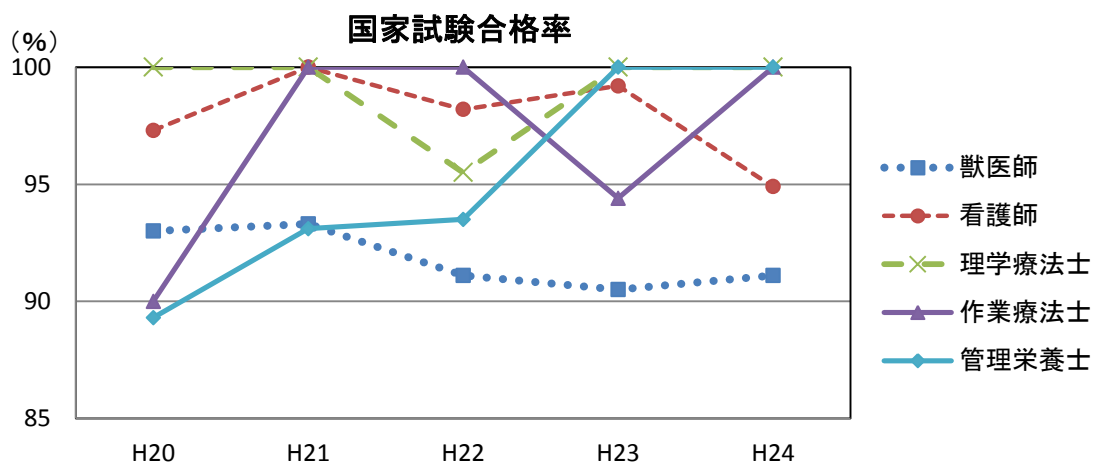
就職支援イベント内容	H23			H24		
	開催回数	参加企業数	参加学生数	開催回数	参加企業数	参加学生数
1 就活スタートアップガイダンス・セミナー	6	-	1,423	11	-	1,850
2 仕事理解講座	22	22	1,317	30	29	1,674
3 企業説明会(合同)	17	308	3,447	21	364	3,959
4 産業界のニーズ事業	-	-	-	1	-	266
5 エントリーシート添削	10	-	95	12	-	190
6 インターンシップガイダンス	6	-	712	4	-	653
7 部局別就職ガイダンス	26	-	881	28	-	919
8 公務員・教員対策	6	-	133	1	-	112
9 先輩社会人交流セミナー	4	-	216	6	-	163
10 内定者によるパネルディスカッション	2	-	177	4	-	240
11 保護者向け進路ガイダンス	1	-	227	1	-	225
12 社会研究関連講座	6	-	400	7	-	402
13 大阪府大・神戸大合同グループディスカッション研修	1	-	49	3	-	115
14 グループディスカッション研修	2	-	144	7	-	146
15 模擬面接、集団面接	30	-	79	19	-	462
合計	139	330	9,300	155	393	11,376

11-5 国家試験合格率

○国家試験合格率

(平成24年度)

区分		獣医師	社会福祉士	精神保健福祉士	看護師	保健師	助産師	理学療法士	作業療法士	管理栄養士
府大	合格率 %	91.1%	57.1%	100.0%	94.9%	99.1%	100.0%	100.0%	100.0%	100.0%
	受験者数 人	45	56	5	117	117	12	20	26	29
	合格者数 人	41	32	5	111	116	12	20	26	29
全国	合格率 %	90.4%	31.4%	61.0%	94.1%	97.5%	98.9%	-	-	-
	合格率(合計) %	81.8%	18.8%	56.9%	88.8%	96.0%	98.1%	88.7%	77.3%	38.5%



11-6 教員免許取得状況

○学部生

(平成24年度)

	免許状の種類			取得者数(学部別)					
	校種	種別	教科	工学	生命環境科学	理学	経済学	人間社会学	合計
学部	中学校	1種	国語	-	-	-	-	5	5
			社会	-	-	-	6	10	16
			数学	8	-	3	-	-	11
			理科	5	7	1	-	-	13
			英語	-	-	-	-	7	7
	高等学校	1種	国語	-	-	-	-	7	7
			数学	16	-	11	-	-	27
			理科	14	15	8	-	-	37
			地理歴史	-	-	-	7	11	18
			公民	-	-	-	6	16	22
			英語	-	-	-	-	14	14
			農業	-	-	-	-	-	0
			工業	2	-	-	-	-	2
			商業	-	-	-	0	-	0
	情報	0	1	5	-	-	6		
			福祉	-	-	-	-	2	2
			合計	45	23	28	19	72	187
		司書教諭	0	0	0	0	0	0	
		学芸員	1	2	0	1	6	10	

○大学院生

(平成24年度)

	免許状の種類			取得者数(研究科別)					
	校種	種別	教科	工学	生命環境科学	理学系	経済学	人間社会学	合計
研究科	中学校	1種	国語	-	-	-	-	0	0
			社会	-	-	-	0	0	0
			数学	2	-	0	-	-	2
			理科	0	1	0	-	-	1
			英語	-	-	-	-	0	0
	高等学校	1種	国語	-	-	-	-	0	0
			数学	4	-	1	-	-	5
			理科	0	4	0	-	-	4
			地理歴史	-	-	-	0	0	0
			公民	-	-	-	0	0	0
			英語	-	-	-	-	0	0
			農業	-	2	-	-	-	2
			工業	0	-	-	-	-	0
			商業	-	-	-	0	-	0
			情報	0	-	0	-	-	0
			福祉	-	-	-	-	0	0
	中学校	専修	国語	-	-	-	-	0	0
			社会	-	-	-	0	1	1
			数学	1	-	2	-	-	3
			理科	0	4	3	-	-	7
			英語	-	-	-	-	1	1
	高等学校	専修	国語	-	-	-	-	0	0
			数学	3	-	2	-	-	5
			理科	1	4	13	-	-	18
			地理歴史	-	-	-	0	0	0
			公民	-	-	-	0	1	1
			英語	-	-	-	-	1	1
農業			-	-	-	-	-	0	
工業			-	-	-	-	-	0	
商業			-	-	-	0	-	0	
情報	0	-	0	-	-	0			
		福祉	-	-	-	-	0	0	
		合計	11	15	21	0	4	51	

注) -は、当該学部・研究科で資格が取得できないもの。

0は、当該学部・研究科において資格が取得できるが、その取得者がなかったもの。

12 研究実績

12-1 論文発表・学会発表等

○教員の論文発表・学会発表等

	研究科、機構	H23 一人当たりの件数	H24 一人当たりの件数
論文発表数	工学研究科	2.83	3.14
	生命環境科学研究科	1.74	1.67
	理学系研究科（欧文・査読付のみ）	1.87	1.51
	経済学研究科	2.05	0.97
	人間社会学研究科	3.12	2.65
	看護学研究科	0.77	0.69
	総合リハビリテーション学研究科	1.63	2.07
	高等教育推進機構	1.53	1.05
	地域連携研究機構	1.26	1.00
	21世紀科学研究機構	3.52	3.25
査読付論文数 （自然科学系以外）	経済学研究科	0.47	0.20
	人間社会学研究科	0.95	0.80
	看護学研究科	0.46	0.65
	総合リハビリテーション学研究科	1.63	1.27
	高等教育推進機構	0.46	0.24
	地域連携研究機構	0	0.38
	21世紀科学研究機構	0	1.25
アカデミックジャーナルへの 掲載数 （自然科学系以外）	経済学研究科	1.21	0.20
	人間社会学研究科	0.95	0.80
	看護学研究科	0.22	0.39
	総合リハビリテーション学研究科	1.4	1.13
	高等教育推進機構	0	0
	地域連携研究機構	0	1.63
	21世紀科学研究機構	0	1.25
学術講演・ 学会発表数	工学研究科	9.69	10.87
	生命環境科学研究科	3.86	3.52
	理学系研究科	6.16	5.26
	経済学研究科	1.92	1.14
	人間社会学研究科	2.51	2.52
	看護学研究科	1.81	1.67
	総合リハビリテーション学研究科	3.4	5.14
	高等教育推進機構	2.3	1.08
	地域連携研究機構	4.47	4.25
	21世紀科学研究機構	11.65	10.25
	研究科、機構	H23 件数	H24 件数
学会賞受賞件数	工学研究科	52	73
	生命環境科学研究科	11	11
	理学系研究科	3	5
	経済学研究科	5	2
	人間社会学研究科	1	0
	看護学研究科	1	5
	総合リハビリテーション学研究科	0	4
	高等教育推進機構	1	0
	地域連携研究機構	0	1
	21世紀科学研究機構	8	12

注) アカデミックジャーナルとは、

日本学術会議協力学術研究団体が出版する学術誌及び学術誌出版が確立している雑誌出版社の学術雑誌。

12-2 被論文引用数

○サイテーションインデックスによる被論文引用数

年(1月～12月)	H24
被論文引用数	9,015

- 注) 1. 2005.1.1～2012.12.31に発行され、Web of Scienceに登録された自然科学系論文5,345報を対象とする。
((新)大阪府立大学開学は2005.4.1)
2. 検索日時:平成25年7月19日午後2時。

12-3 著書数

○教員による著書発行数

研究科、機構	H23	H24
工学研究科	57	52
生命環境科学研究科	58	35
理学系研究科	4	18
経済学研究科	11	7
人間社会学研究科	20	26
看護学研究科	25	10
総合リハビリテーション学研究科	11	13
高等教育推進機構	1	1
地域連携研究機構	7	4
21世紀科学研究機構	12	18

注) 翻訳書、出版社から発行され教科書・テキストに使用された書籍を含む。

12-4 学長顕彰(教員)

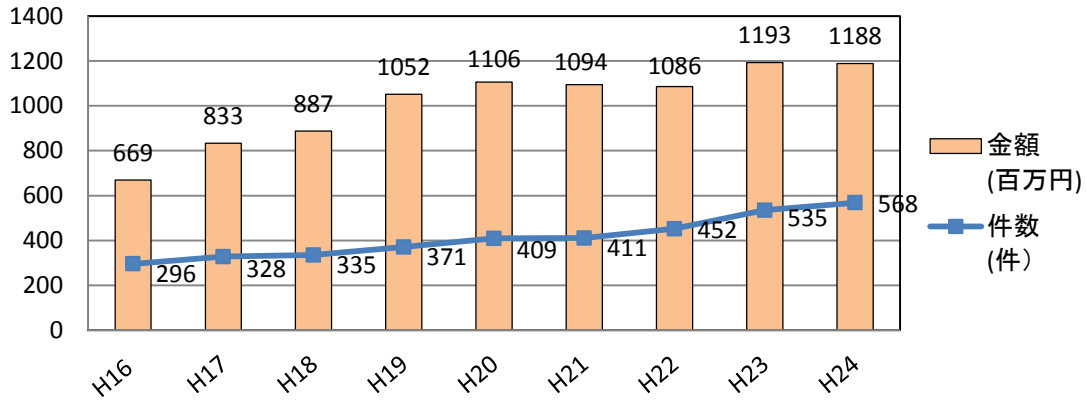
研究科、機構	H20	H21	H22	H23	H24
工学研究科	29	43	42	31	43
生命環境科学研究科	9	6	6	10	8
理学系研究科	1	1	1	3	6
経済学研究科	1	1	2	0	6
人間社会学研究科	2	2	1	3	1
看護学研究科	2	2	0	0	1
総合リハビリテーション学研究科	1	3	1	1	0
高等教育推進機構 (旧 総合教育研究機構)	0	1	2	0	0
地域連携研究機構 (旧 産学官連携機構)	1	2	4	0	2
21世紀科学研究機構	0	3	2	4	2
現代システム科学域	0	0	0	0	1
合計	46	64	61	52	70

注) 対象となる教員：学術研究団体等から学術研究の業績を認められ、賞を受けたもの

12-5 科学研究費補助金

○科学研究費補助金獲得状況

科学研究費補助金獲得実績



○種類別獲得状況

●文部科学省科学研究費補助金

(平成24年度)

種類	件数
特定領域研究	0
新学術領域研究	17
基盤研究(S)	5
基盤研究(A)	29
基盤研究(B)	104
基盤研究(C)	216
挑戦的萌芽研究	70
若手研究(A)	9
若手研究(B)	70
研究活動スタート支援	6
特別研究員奨励費	30
奨励研究	1
合計	557

●厚生労働科学研究費補助金

(平成24年度)

種類	件数
食品の安全確保推進研究事業	2
エイズ対策研究事業	2
政策創薬総合研究事業	2
医療技術実用化総合研究事業	1
地球規模保健課題推進	3
医薬品・医療機器等レギュラトリーサイエンス総合研究事業	0
認知症対策総合研究事業	0
障害者対策総合研究事業	0
再生医療実用化研究事業	1
合計	11

●廃棄物処理等科学研究費補助金

(平成24年度)

種類	件数
廃棄物処理等科学研究費補助金	0
合計	0

注) 分担金で受け入れた研究費の件数及び金額を含んでいる。

13 産学官連携

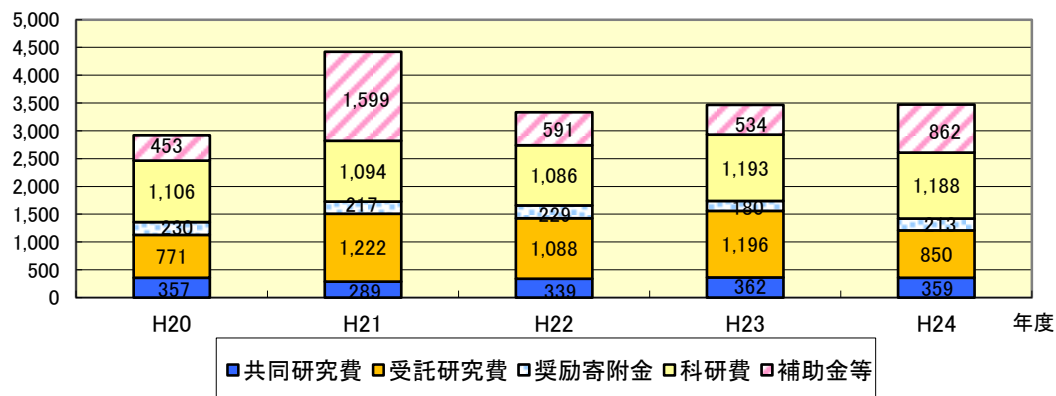
13-1 外部資金獲得状況

(金額:百万円)

区分	H20		H21		H22		H23		H24	
	件数	金額	件数	金額	件数	金額	件数	金額	件数	金額
共同研究費	267	357	258	289	350	339	331	362	315	359
受託研究費	152	771	194	1,222	157	1,088	209	1,196	202	850
奨励寄附金	269	230	244	217	266	229	256	180	277	213
科研費	409	1,106	411	1,094	452	1,086	535	1,193	568	1,188
補助金等	43	453	42	1,599	45	591	60	534	61	862
合計	1,140	2,917	1,149	4,421	1,270	3,333	1,391	3,465	1,423	3,472

注)「科研費」には分担金で受け入れた研究費の件数及び金額を含んでいる。

単位:百万円



※H21補助金等には、植物工場研究センター整備分の11億円を含む。

13-2 共同研究・受託研究(分野別)

○分野別

(平成24年度)

分野	共同研究(件数)	受託研究(件数)	合計	割合
ライフサイエンス	104	62	166	32.1%
情報通信	14	20	34	6.6%
環境	40	29	69	13.3%
ナノ・材料	66	45	111	21.5%
エネルギー	32	12	44	8.5%
製造技術	35	17	52	10.1%
その他	24	17	41	7.9%
合計	315	202	517	100%

○地域、機関別内訳

(平成24年度)

区分	共同研究(件数)	受託研究(件数)	合計	割合
国内企業(大阪府内)	99	16	115	22.2%
国内企業(大阪府外)	153	25	178	34.4%
国外企業	1	0	1	0.2%
国・地方公共団体・特殊法人・独立行政法人等	62	161	223	43.1%
合計	315	202	517	100%

○会社の規模別内訳

(平成24年度)

区分	共同研究(件数)	受託研究(件数)	合計	割合
中小企業 ※	87	18	105	35.8%
大企業	165	23	188	64.2%
合計	252	41	293	100%

※中小企業基本法における中小企業の範囲

(例えば製造業の業種→資本(出資)額3億円以下、従業員数300人以下)

13-3 技術相談件数

○技術相談件数

	H20	H21	H22	H23	H24
技術相談件数 (うち府内企業)	509	809	658	721	634 (388)
企業訪問件数	312	388	227	212	227

○ホームドクター制度

	H22	H23	H24
会員企業数 (うち府内企業)	131 (131)	160 (141)	234 (177)
会員企業からの技術相談累計件数 (うち府内企業)	39 (39)	65 (58)	86 (73)

注) ホームドクター制度

平成20年度に設置した「府大・市大共同オフィス」が主体となり、本学と大阪市立大学が地域中小企業の活性化を図るために設けた制度。大阪府、和歌山県、奈良県の中小企業家同友会の会員企業及び大阪科学技術センター賛助会員企業の方々は両大学に対して、あたかもホームドクター(かかりつけ病院)を訪れるかのように気軽に相談ができる。

13-4 知的財産管理

○特許権取得状況

	H20	H21	H22	H23	H24
特許出願件数	158	172	152	111	126
特許権取得累計件数	48	60	89	150	225

○ロイヤリティ収入

	H20	H21	H22	H23	H24
件数	13	19	20	24	36
獲得金額(千円)	9,417	21,782	14,899	14,546	9,128

注) 上記金額は、本学が所有する特許権等の知的財産を企業が実施等したときに本学が得たときの収入を記載している。

13-5 大学発ベンチャー企業

○大学発ベンチャー企業認定件数累計

H20	H21	H22	H23	H24
15	16	17	17	18

○大学発ベンチャー企業一覧

	企業名	認定年月日	主な業務内容	タイプ
1	(株)ジェイシーエス	平成18年2月3日※	抗菌剤、鮮度保存剤	①、②、③
2	マグマ(株)	平成18年2月3日※	熔融型ミニ高炉	①、②、③
3	(株)バイオリサーチ	平成18年2月3日※	がん治療の新薬の創製	②
4	(株)バーネット・インターナショナル	平成18年2月3日※	機能性食材・化粧品の開発の製造、販売	①、②
5	(株)エンバイオテック・ラボラトリー	平成18年2月3日※	環境浄化(ダイオキシンモノクロール)	②、③
6	(有)ダブル・ワークス	平成18年3月17日	イベント運営、HP企画制作	③、④
7	(有)IPE	平成18年2月3日※	バイオテクノロジーを応用した製品開発	①、②、③
8	(株)ヴァロール	平成18年2月3日※	植物の細胞増殖及び栽培促進の研究・開発	①、②、③
9	(株)FUDAI	平成18年2月3日※	ひとつくり・ものづくり事業	③、④
10	(有)アルゴリズムカ	平成18年2月3日※	データ通信技術の開発、販売事業	①、③
11	微生物計測システム研究所 (個人事業所)	平成18年3月27日	微生物活性を非破壊的に精度良く測定する装置の開発、製造、販売	①、③
12	有限責任事業組合C. P. プロジェクト	平成18年9月22日	加熱水蒸気加工機による農産物、魚介水産物等の生物資源の加工研究、開発、製造	①、③
13	(株)緑水学舎	平成18年10月16日	園芸用給水装置の研究・開発	①、③
14	(株)PS&T	平成18年9月22日	医薬品、医薬部外品、農薬、工業薬品、化粧品、食品、洗剤に関する研究、開発	①、③
15	有限責任事業組合L&Eサイエンス	平成19年4月16日	食品、食品添加物、サプリメント、化粧品素材、化学工業材料等の開発・製造・販売	①、③
16	(株)MiChS	平成21年10月16日	化学合成・反応用マイクロリアクターの製造・販売等	①、③
17	グリーンケム(株)	平成22年8月16日	メッキ製品の加工、製造及び販売、委託研究、共同研究及びその技術の販売	①
18	(株)ミリ波テラヘルツ波実験室	平成25年3月4日	ミリ波テラヘルツ波領域の電磁波に関する研究・開発と関連する回路等の製造・販売	②

注) 1. ※は、「公立大学法人大阪府立大学発ベンチャー企業取扱要綱」の施行日以前に本学ベンチャー企業として取り扱われていたものであり、要綱の施行日を認定年月日とした。

2. 大学発ベンチャー企業の型

- ①【特許による技術移転型】本学又は本学の教員が所有する特許をもとに起業する場合
- ②【特許以外による技術移転型、研究成果活用型】
本学で達成された研究成果又は習得した技術等に基づいて起業する場合
- ③【人材育成型】
本学の教員や技術系職員、学生等がベンチャー企業の設立者となったり、その設立に深く関与した起業の場合
- ④【出資斡旋型】本学がベンチャー企業の設立に際して出資の斡旋をした起業の場合
- ⑤【その他関係型】本学が上記以外の支援をした起業の場合

13-6 地域連携協定

連携先	協定締結日	協定内容等
【独立行政法人】		
宇宙航空研究開発機構	平成16年12月10日	研究協定
大阪府立環境農林水産総合研究所	平成19年6月22日	包括連携協定
大阪府立病院機構	平成20年3月27日	包括連携協定
大阪府立産業技術総合研究所	平成22年1月26日	包括連携協定
産業技術総合研究所	平成24年7月17日	包括連携協定
【自治体等】		
さかい新事業創造センター	平成16年4月1日	産学官連携協定
八尾市、八尾商工会議所	平成16年6月10日	産学官連携協定
堺市	平成18年7月27日	産学官連携協定
	平成20年4月11日	包括連携協定
大阪府教育委員会	平成20年3月27日	包括連携協定
大和文華館	平成20年4月17日	包括連携協定
岬町	平成23年1月19日	包括連携協定
寝屋川市	平成23年10月5日	包括連携協定 (高専とは平成17年10月7日に包括連携協定締結)
河内長野市	平成24年8月24日	包括連携協定
【企業等】		
堺・泉北臨海企業連絡会	平成17年9月22日	産学官連携協定
パナソニック	平成17年12月1日	産学官連携協定(締結時は松下電器産業)
シャープ	平成21年3月30日	包括連携協定
イズミヤ	平成22年2月1日	地域貢献パートナー協定
大阪府中小企業家同友会	平成22年2月24日	大阪市立大学との3者による連携協定
南海電気鉄道	平成23年2月25日	地域活性化連携に関する協定
和歌山県中小企業家同友会	平成23年3月9日	大阪市立大学との3者による連携協定
奈良県中小企業家同友会	平成23年9月27日	大阪市立大学との3者による連携協定
大阪科学技術センター	平成25年1月28日	大阪市立大学との3者による連携協定
【金融機関】		
大阪信用金庫	平成15年6月12日	産学官連携協定
日本政策金融公庫大阪支店	平成16年10月1日	産学官連携協定(締結時は中小企業金融公庫)
近畿大阪銀行	平成16年12月28日	産学官連携協定
大阪東信用金庫	平成17年4月1日	産学官連携協定(締結時は八光信用金庫)
商工組合中央金庫(商工中金)堺支店	平成17年9月30日	産学官連携協定
りそな銀行	平成18年5月19日	産学官連携協定
みずほ銀行	平成18年7月3日	産学官連携協定
損保ジャパン	平成18年8月25日	産学官連携協定
南都銀行	平成19年8月29日	産学官連携協定
池田泉州銀行	平成20年5月22日	大阪市立大学との3者による連携協定 (締結時は池田銀行) ※泉州銀行とは平成16年3月23日に産学官連携協定を締結。池田銀行との合併により、平成22年4月30日をもって終了。
紀陽銀行	平成21年1月30日	産学官連携協定
大阪府信用農業協同組合連合会	平成25年2月27日	産学官連携協定

14 地域連携活動

14-1 審議会委員

参画先	H20	H21	H22	H23	H24
国	46	53	62	52	55
大阪府	133	151	121	112	134
他府県	69	80	72	31	24
市町村	163	208	230	215	220
公共機関	289	331	409	423	375
合計	700	823	894	833	808

14-2 公開講座実施状況

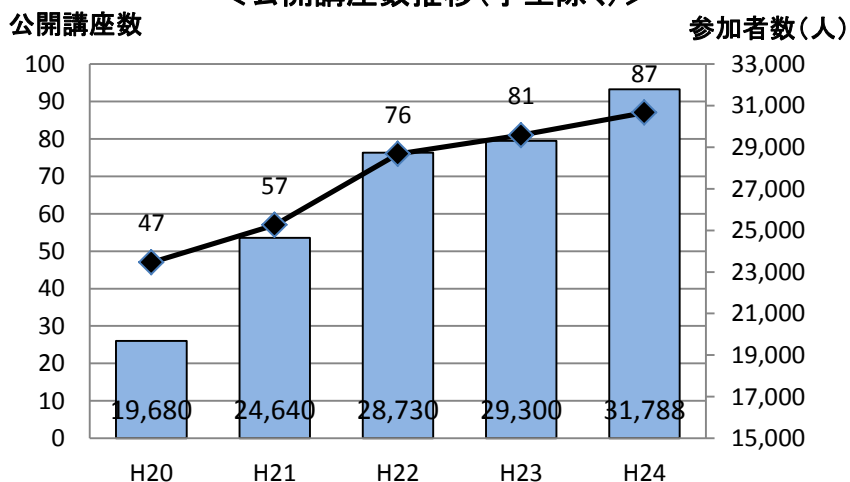
○年度別開催状況

	H20	H21	H22	H23	H24
講座数	47	57	76	81	87
延べ受講者数(人)(学生除く)	19,680	24,640	28,730	29,300	31,788

○講座種別開催状況

各講座別件数	H20	H21	H22	H23	H24
府大講座	1	1	1	1	1
体験参加型講座	12	15	16	21	20
授業公開講座	16	19	29	31	29
部局別講座	14	14	23	17	20
その他	4	8	7	11	17
合計	47	57	76	81	87

<公開講座数推移(学生除く)>



14-3 出前講座実施状況

	H20	H21	H22	H23	H24
講義数	25	24	26	34	25
受講者数(人)	976	1,741	2,256	2,394	1613

14-4 高大連携出張講義

	H20	H21	H22	H23	H24
学校数(延べ数)	16	19	22	33	35
講座数(延べ数)	41	56	68	85	77
受講学生数(延べ数:人)	2211	2315	2571	3241	4443

14-5 サテライト利用状況

○中之島サテライト利用回数 (平成24年度)

学会・研究会	会議	授業	公開講座	その他	計
154	88	42	66	50	400

○森之宮サテライト教室利用回数 (平成24年度)

実習関係	研究会	勉強会	授業・指導	会議	計
14	9	9	7	3	42

15 大学ランキング

	名称 (実施者)	H23順位	H24順位
世界大学 ラン キング	QSアジア大学ランキング (英国・Quacquarelli Symonds Ltd.)	(アジア上位200位中; 日本の大学57校ランクイン) 122位、日本33位、公立大4位	(アジア上位300位中; 日本の大学71校ランクイン) 107位、日本27位、公立大4位
	AWRU世界大学ランキング (中国・上海交通大学)	(世界上位500位中; 日本の大学25校ランクイン) — ※平成22年度 401～500位、 日本18位、公立大1位	(世界上位500位中; 日本の大学25校ランクイン) —
研究	研究成果最適展開支援 プログラム採択数 (科学技術振興機構)	(全国大学・研究機関218位中) 1位、76件 ※年2回採択	(全国大学・研究機関218位中) 2位、37件
	科学研究費件数 {新規採択+継続分} (文部科学省)	33位、362件、公立大3位 ※新規採択数:30位、165件、 公立大1位	33位、398件、公立大3位
	科学研究費配分総額 {分担金の受入れを除く} (文部科学省)	26位、公立大2位	29位、公立大3位
	大学等における産学連携等実施状況 (文部科学省)	(全国大学上位30校発表) ◎共同研究件数 11位、公立大1位 ◎受託研究件数 - ◎特許権出願件数(外国分含む) 14位、公立大1位 ◎特許権実施料収入 24位、公立大1位	(全国大学上位30校発表) ◎共同研究件数 11位、公立大1位 ◎受託研究件数 - ◎特許権実施件数(外国分含む) - ◎特許権実施料収入 22位、公立大1位
地域 貢献	地域貢献度ランキング (日経グローバル)	◎総合ランキング(489位中) 19位、公立大4位 ◎住民項目ランキング 2位、公立大1位 ◎企業・行政項目ランキング 19位、公立大5位	◎総合ランキング(489位中) 8位、公立大2位 ◎住民項目ランキング 5位、公立大2位 ◎組織・制度項目ランキング 7位、公立大1位
情報 開 示	全国大学サイト ユーザビリティ調査 (日経BPコンサルティング)	◎総合スコア(211位中) 1位	◎総合スコア(211位中) 1位
環 境	エコ大学ランキング (NPO法人 エコ・リーグ)	◎総合順位(166校中) 71位	◎総合順位(148校中) 40位、公立大3位 ※学生を中心とした環境報告書作成の 取組みにより、主催団体から表彰

【高専】

1 理念

○ 使命(ミッション)

- ・創造力のある実践的技術者を養成する
- ・産業および地域に貢献する

○教育理念

- ・自律 ・実践 ・協調

○教育方針

「自律」は、心身を鍛え、自らを律し、物事を多元的に理解できる幅広い視野と教養を基礎として、目下の課題を自覚し、それを達成するために、自ら考え、学び、行動できる自律性をもった人材を養成することを意味します。

「実践」は、学び考えたことを、積極的に行動にうつし、たとえ失敗してもその失敗を活かして、目的を達成するためのよりよい方法と結果をめざす、進取の気性と向上心をもった人材を養成することを意味します。

そして、「協調」は、社会や組織のなかで、自らの役割や責任を自覚し、異なる考えや立場をもった他者とも対話をもって共通理解をつくり、協力して取り組むことのできる社会性と、リーダーシップをもった人材を養成することを意味します。

これが、学習・生活・進路など、学校生活のあらゆる場面で本校教職員が共通に持つ教育方針であり、自律した人間たれ、チャレンジ精神旺盛に実践せよ、社会のなかでリーダーシップをもった人材たれという、学生諸君へのメッセージです。

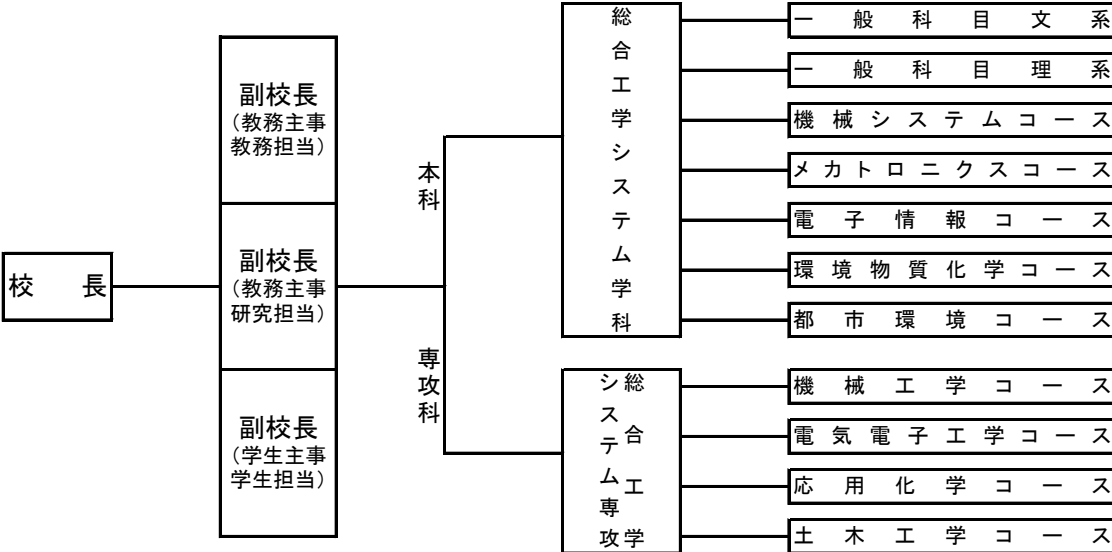
○JABEEへの取り組み

大阪府立大学高専では、平成17年度に専攻科を設置し、本科4, 5年次の教育課程と専攻科の教育課程とをあわせて、平成19年度に「総合工学システム」教育プログラムとしてJABEE(日本技術者教育認定機構)の工学(融合複合・新領域)関連分野の認定を受けました。

○「総合工学システム」教育プログラムの目指す教育成果

- (1) 技術者としての地域社会および地球環境に対する責任を自覚して、行動できる能力を養成する。
- (2) 自らの専門技術を基盤として、他の領域や境界領域の技術を統合して独創的な技術を開発する総合化能力を身につける。
- (3) 自ら発見した問題を、自ら解決でき、問題によっては異分野の技術者をコーディネートして解決する能力を身につける。
- (4) ものづくりにおける全工程の役割を体系的に理解して、実践的に行動できる能力を身につける。
- (5) ものづくりにおけるデザイン能力を身につける。
- (6) 日本語および英語によるコミュニケーション能力を身につける。

2 教学組織



3 図書館

3-1 開館時間

開館日	開館時間	休館日
平日	9:00～18:00 9:00～17:00(長期休業中)	土・日・祝日、年末年始

3-2 利用数

年度	入館者数	貸出冊数
平成23年度	34,269	3,945
平成24年度	33,208	4,390

4 大学・高専等との連携

○包括連携協定

連携団体	協定締結日	主な連携事業
大阪大学工学部 大学院工学研究科	平成24年11月8日	教育研究交流に関する協定
大阪大学基礎工学部 大学院基礎工学研究科	平成20年11月27日	教育研究交流に関する協定
奈良先端科学技術大学院大学	平成24年2月23日	推薦入学に関する協定
北陸先端科学技術大学院大学	平成24年2月8日	推薦入学に関する協定
和歌山大学システム工学部 大学院システム工学研究科	平成24年5月17日	3年次編入学の情報提供に関する協定 大学院入学者選抜の学校推薦に関する協定

5 教員等

○教職員数

(各年度5月1日現在)

年度	常勤教員						常勤職員	合計
	教授	准教授	講師	助教	助手	計		
平成23年度	26(0)	32(3)	16(2)	0(0)	4(0)	78(5)	12(3)	90(8)
平成24年度	27(0)	30(3)	14(4)	1(0)	4(0)	76(7)	12(3)	88(10)
平成25年度	27(0)	28(3)	12(5)	3(0)	2(0)	72(8)	12(3)	84(11)

※()は女性教員数で内数

6 入試等

6-1 体験入学・オープンキャンパス(広報活動)

年度	体験入学				オープンキャンパス			
	実施回数	参加者数			実施回数	参加者数		
		生徒	保護者	計		生徒	保護者	計
平成23年度	2	278	200	478	1	117	97	214
平成24年度	2	316	269	585	1	119	100	219

6-2 学校説明会・中学校及び塾進路説明会(広報活動)

年度	学校説明会				中学校及び塾進路説明会
	実施回数	参加者数			実施回数
		生徒	保護者	計	
平成23年度	1	232	273	505	10
平成24年度	1	264	245	509	13

6-3 中学校教員対象概要説明会・中学校訪問(広報活動)

年度	中学校教員対象概要説明会		中学校訪問
	実施回数	参加教員数	訪問校数
平成23年度	2	108	94
平成24年度	2	106	92

6-4 入学者選抜実施状況

○本科

入学年度	実施方法	募集人員	志願者数	志願倍率
平成24年度	小論文・面接 (推薦制)	40	63	1.58
	学力検査	120	216	1.80
平成25年度	小論文・面接 (推薦制)	40	74	1.85
	学力検査	120	271	2.26

○専攻科

入学年度	実施方法	募集人員	志願者数	合格者数	志願倍率
平成24年度	前期選抜	10名程度	28	20	1.40
	後期選抜	10名程度	9	8	1.13
	社会人特別選抜	若干名	1	1	1.00
平成25年度	前期選抜	10名程度	24	20	1.20
	後期選抜	10名程度	6	6	1.00
	社会人特別選抜	若干名	0	0	-

○本科4年次編入学試験

入学年度	実施方法	志願者数	合格者数
平成24年度	推薦	9	6
	学力検査	13	8
平成25年度	推薦	8	7
	学力検査	4	1

7 学生

7-1 学生数

○平成24年度学生数

(5月1日現在)

	学年・組	1組	2組	3組	4組	5組		計
	本科	1年	41(4)	41(5)	41(5)	40(5)	-	
2年		42(4)	42(4)	42(4)	42(5)	-		168(17)
3年		40(4)	40(5)	40(5)	40(5)	40(5)		200(24)
コース		M	S	H	E	A	C	計
4年		44(2)	19(1)	35(2)	46(3)	29(7)	42(3)	215(18)
5年		37(0)	26(6)	18(0)	38(1)	40(6)	42(7)	201(20)
本科計								947(98)
専攻科	コース	機械工学	電気電子工学	応用化学	土木工学			計
	1年	12(0)	6(0)	6(0)	6(0)			30(0)
	2年	17(0)	6(1)	3(0)	4(0)			30(1)
	専攻科計	28(0)	12(1)	9(0)	10(0)			60(1)
合計								1007(99)

※()は女子で内数。

○平成25年度学生数

(5月1日現在)

本科	学年・組	1組		2組		3組		4組		計
	1年	40(5)		40(6)		41(5)		41(6)		162(22)
	2年	42(5)		42(5)		41(5)		41(4)		166(19)
	コース	M	S	H	E	A	C	計		
	3年	41(2)		30(1)	25(3)	35(10)	40(3)	171(19)		
	4年	42(2)	20(2)	36(1)	40(6)	24(6)	31(3)	193(20)		
	5年	42(2)	14(1)	32(2)	48(3)	25(6)	42(2)	203(16)		
本科計									895(96)	
専攻科	コース	機械工学		電気電子工学		応用化学		土木工学		計
	1年	11(0)		4(0)		7(1)		5(1)		27(2)
	2年	11(0)		6(0)		6(0)		5(0)		28(0)
	専攻科計	22(0)		10(0)		13(1)		10(1)		55(2)
合計									950(98)	

※()は女子で内数。

7-2 留年・退学者数

年度	学年	年度当初 在学者数	年度途中 退学者数	年度末 在学者数	進級・卒 業者数	⑤原級留置者の内		④進級 者の内		退学者数
						年度末 退学者数	再履修 者数	年度末 退学者数	退学者数	
						①	②	③=①-②	④	
平成 23 年度	1年	164	0	164	161	3	0	3	0	0
	2年	200	1	199	191	8	1	7	0	2
	3年	209	3	206	192	14	5	9	0	8
	4年	216	9	207	199	8	0	8	0	9
	5年	191	2	189	187	2	0	2	0	2
	合計	980	15	965	930	35	6	29	0	21
平成 24 年度	1年	163	0	163	160	3	1	2	0	1
	2年	168	1	167	158	9	3	6	0	4
	3年	200	3	197	175	22	9	13	2	14
	4年	215	3	212	197	15	3	12	0	6
	5年	201	0	201	194	7	1	6	0	1
	合計	947	7	940	884	56	17	39	2	26

8 教育

8-1 インターンシップ参加者数(コース毎人数)

○本科(平成23年度)

コース名	企業	大学	エントリー総数
機械システム	32	1	33
システムデザイン	26	1	27
メカトロニクス	12	4	16
電子情報	22	1	23
物質化学	22	12	34
環境都市システム	42	0	42
総人数	156	19	175

○本科(平成24年度)

コース名	企業	大学	エントリー総数
機械システム	40	1	41
システムデザイン	14	0	14
メカトロニクス	28	0	28
電子情報	35	1	36
物質化学	21	4	25
環境都市システム	35	0	35
総人数	173	6	179

○専攻科(平成23年度)

コース名	前期インターンシップ			後期インターンシップ		
	企業	大学	エントリー総数	企業	大学	エントリー総数
機械工学	14	3	17	12	5	17
電気電子	0	6	6	4	2	6
応用化学	0	3	3	3	0	3
土木工学	4	0	4	1	3	4
総人数	18	12	30	20	10	30

○専攻科(平成24年度)

コース名	前期インターンシップ			後期インターンシップ		
	企業	大学	エントリー総数	企業	大学	エントリー総数
機械工学	8	3	11	10	1	11
電気電子	3	3	6	5	1	6
応用化学	3	3	6	4	2	6
土木工学	0	5	5	5	0	5
総人数	14	14	28	24	4	28

8-2 校長顕彰(学生)

年度	個人(人)
平成23年度	53
平成24年度	75

8-3 FD活動

OTPWS(ティーチング・ポートフォリオ ワークショップ)

ワークショップ名	開催日	TP作成者(人)	
		本校	他大学・高専
第4回作成ワークショップ	H23/01/05~01/07	5	5
第1回更新ワークショップ	H23/08/03	2	0
第5回作成ワークショップ	H23/08/10~08/12	7	5
第2回長期コース	H23/03/15~08/12	3	1
第6回作成ワークショップ	H23/12/26~12/28	3	7
第7回作成ワークショップ	H24/03/01~03/03	2	0
第3回長期コース	H24/03/18~08/31	1	0
第2回更新ワークショップ	H24/08/02	2	0
第8回作成ワークショップ	H24/08/08~08/10	6	6
第9回作成ワークショップ	H24/12/26~12/28	0	6
第3回更新ワークショップ	H25/01/04	2	0

OAPWS(アカデミック・ポートフォリオ ワークショップ)

ワークショップ名	開催日	TP作成者(人)	
		本校	他大学・高専
第1回APワークショップ	H24/03/01~03/03	2	3
第2回APワークショップ	H24/08/07~08/09	1	2
第3回APワークショップ	H24/12/26~12/28	0	3

9 学生支援

9-1 授業料減免・奨学金

年度		学生総数	授業料免除 学生数	割合(%)	奨学金利用 学生数	割合(%)
平成23年度	本科	978	182	18.6	228	23.3
	専攻科	59	9	15.3	6	10.2
	合計	1,037	191	18.4	234	22.6
平成24年度	本科	947	260	27.5	201	21.2
	専攻科	60	12	20.0	10	16.7
	合計	1,007	272	27.0	211	21.0

9-2 学生相談件数(カウンセリング件数)

年度	件数
平成23年度	336
平成24年度	243

9-3 後援会・同窓会

○大阪府立大学工業高等専門学校後援会

大阪府立大学工業高等専門学校の使命達成に必要な協力をすることを目的としている。学生の保護者を主な会員とする組織。主な事業として、本校の教育諸施設の充実ならびに運営に対する助成、学生の保健・体育その他福利厚生に関する必要な助成等を実施している。

【会員数約1,000人】

○大阪府立大学工業高等専門学校同窓会

会員相互の親睦を図り、工業技術の発展に寄与することを目的としている。大阪府立大学工業高等専門学校本科卒業生および専攻科修了生を正会員、在校生を準会員、現・旧職員を特別会員とし、高専への支援も実施している。

【会員数約8,500人】

10 卒業・就職等

○卒業生数等

年度	本科						専攻科					
	卒業生数	就職希望者数	就職者数	求人数	求人倍率	進学者数	修了者数	就職希望者数	就職者数	求人数	求人倍率	進学者数
平成23年度	187	116	115	2,415	21.0	62	27	9	9	1,224	136.0	18
平成24年度	194	131	130	3,078	23.5	58	29	15	15	1,285	85.7	14

○キャリアデザイン支援状況

項目名	平成23年度	平成24年度
イベント回数	12	14

11 産学官連携

11-1 外部資金獲得状況

年度	件数 金額	項目						計
		寄付金	共同研究	受託研究	受託事業	科研費	個別助成金	
平成23年度	件数	8	2	0	0	9	1	20
	金額 (単位:千円)	3,400	1,280	0	0	18,330	200	23,210
平成24年度	件数	14	6	1	1	8	1	31
	金額 (単位:千円)	8,250	2,755	1,995	2,000	14,690	50	29,740

11-2 産官連携実績件数

	平成23年度	平成24年度
技術相談件数	14	7
地域フォーラム	1	1
地元企業との研究会	1	2

11-3 地域連携協定

締結日	締結先	連携協定の種類
平成17年10月7日	寝屋川市	包括連携協定

11-4 各種連携事業

年度	事業名	期間	主催団体	講座名
平成23年度	ものづくり分野の人材育成・確保事業	平成23年7月9日 ～10月15日	財団法人大阪労働協会	「3次元CAD設計によるデジタルエンジニアリング」講習 「マイコン制御」講習 「Androidプログラミング」講習
	ものづくり分野の人材育成・確保事業	平成23年11月19日 ～12月18日	財団法人大阪労働協会	「ITエンジニア育成講座」
平成24年度	人気産業活用人材育成事業	平成24年3月～ 平成25年2月28日	(株)創機システムズ	先端ものづくり系 人材育成コース
	人気産業活用人材育成事業	平成24年3月～ 平成25年2月28日	財団法人大阪労働協会	クリエイティブ系人材育成(コンテンツ制作)コース

12 地域連携活動

12-1 出前授業・公開講座実施状況

○出前授業

年度	実施件数	参加者数 (人)
平成23年度	3	99
平成24年度	15	341

○児童生徒対象公開講座

年度	実施件数	参加者数 (人)
平成23年度	9	264
平成24年度	15	418

○一般対象公開講座

年度	実施件数	参加者数 (人)
平成23年度	1	10
平成24年度	1	4



〒599-8531 大阪府堺市中区学園町1番1号
大阪府立大学総務部総合戦略課
TEL072-252-1161(代)
<http://www.osakafu-u.ac.jp/>