

大阪港新島地区埋立事業及び大阪沖埋立処分場建設事業に係る

事後調査報告書

(平成22年7月分)

大 阪 市 港 湾 局

大阪湾広域臨海環境整備センター

目 次

I 事後調査の概要

1. 調査概要	I - 1
2. 工事の実施状況	I - 3
3. 調査結果の概要	I - 4

II 事後調査結果

1. 大気質	II - 1
2. 水質	II - 9

I 事後調査の概要

1. 調査概要

「大阪港新島地区埋立事業及び大阪沖埋立処分場建設事業に係る事後調査計画」に基づく平成 22 年 7 月（大気質、水質）の事後調査の概要は表－1 に、調査地点の位置は図－1 に示すとおりである。

表－1 事後調査の概要（平成 22 年 7 月）

環境項目		調査項目	調査地点等	調査期間等
大気質	一般環境	二酸化硫黄(SO ₂) 窒素酸化物(NO ₂ ,NO) 浮遊粒子状物質(SPM) 風向・風速	1 点 南港中央公園局	平成 22 年 7 月 1 日 ～31 日 (通年連続)
水質	一般項目	水素イオン濃度(pH) 化学的酸素要求量(COD) 溶存酸素量(DO) 全窒素(T-N)、全磷(T-P) 透明度、水温、塩分、濁度、 浮遊物質(SS)、クロロフィル a	5 点 (1～5) × 2 層 上層：海面下 1m 下層：海底面上 2m	平成 22 年 7 月 6 日 (1 回/月)
	埋立中の濁り等監視 (廃棄物処分場周辺)	放流水及び内水	濁度、水温 水素イオン濃度(pH) 化学的酸素要求量(COD) 溶存酸素量(DO)	放流水 1 点 平成 22 年 7 月 1 日 ～31 日 (連続測定)
			浮遊物質(SS) 不揮発性浮遊物質(FSS)	放流水 1 点 内水 1 点 (処理原水) 平成 22 年 7 月 6、 13、20、28 日 (1 回/週)
			水素イオン濃度(pH) 化学的酸素要求量(COD) 全窒素(T-N)	平成 22 年 7 月 6 日 (1 回/月)

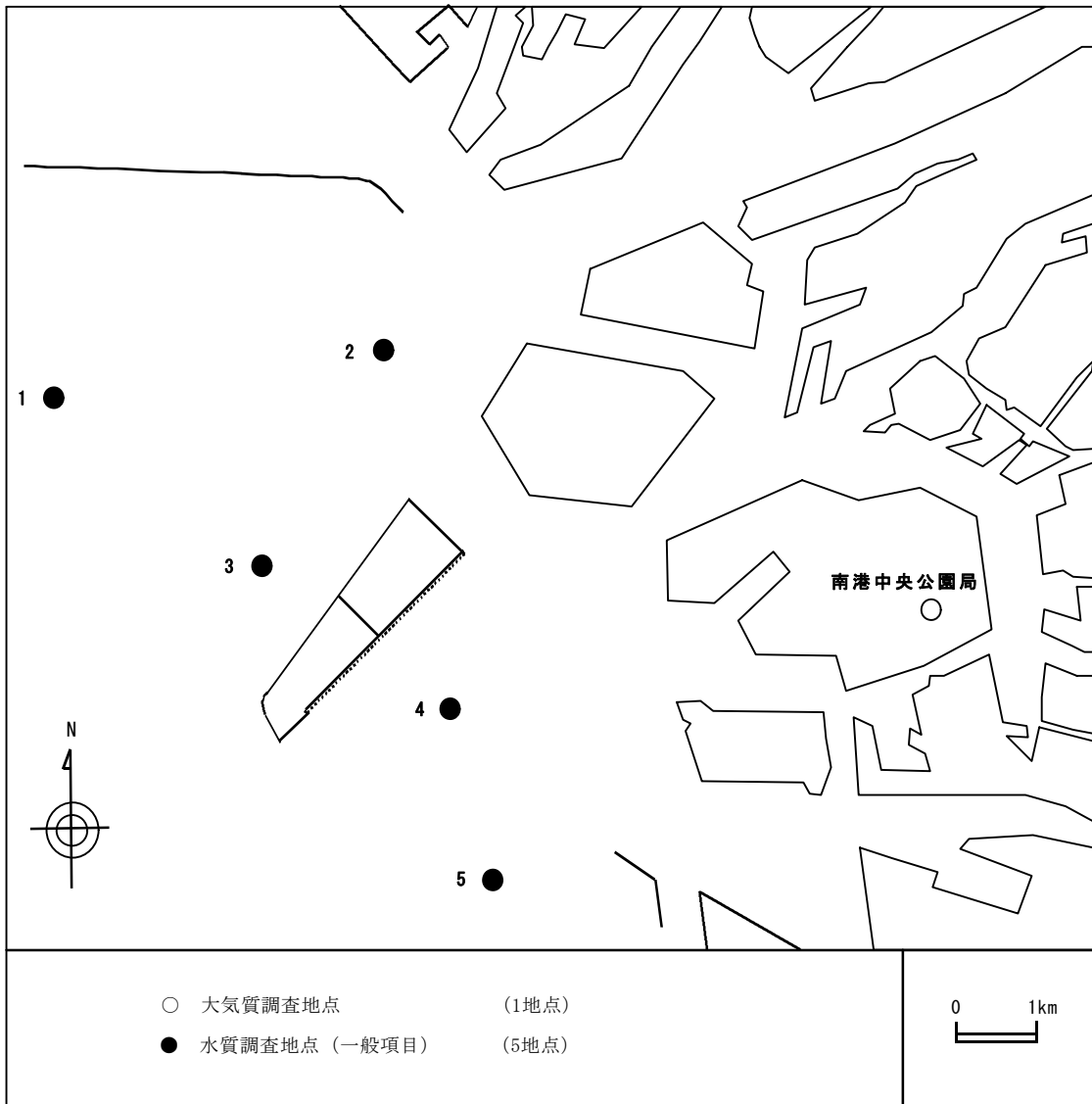


図-1(1) 調査地点(大気質、水質(一般項目))(平成 22 年 7 月)

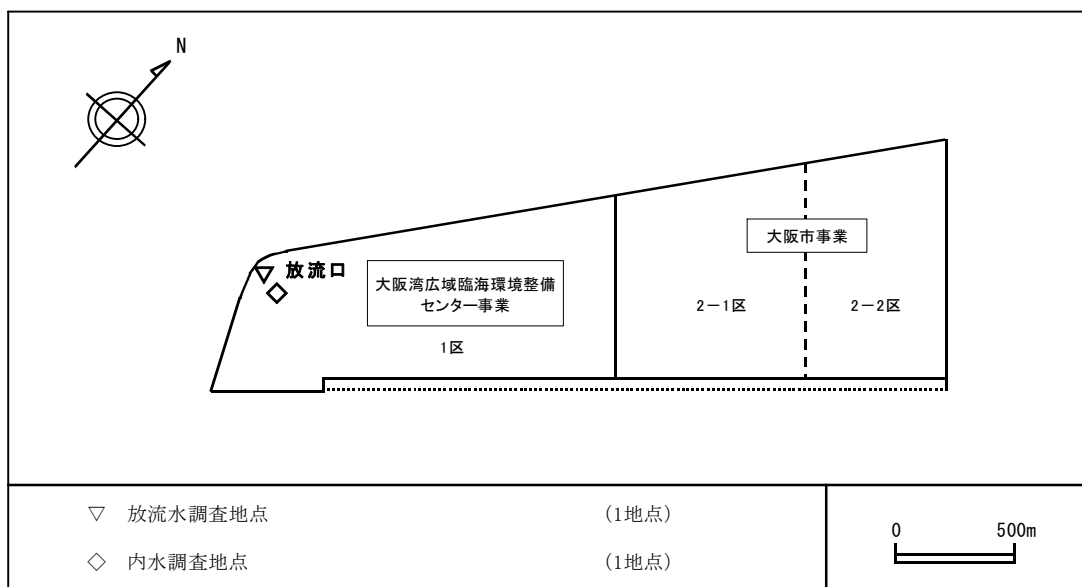
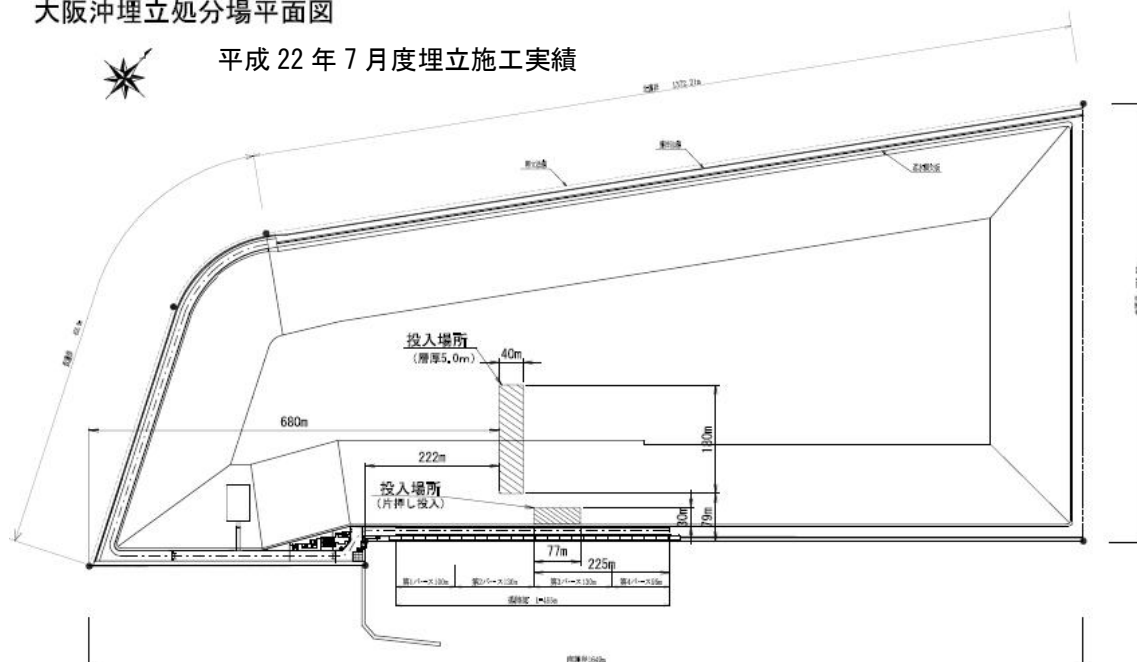


図-1(2) 調査地点(水質(放流水及び内水))(平成 22 年 7 月)

2. 工事の実施状況

平成 22 年 7 月の工事の実施状況は、図-2 に示すとおりである。

大阪沖埋立処分場平面図



埋立量(m ³)	進捗率(%)
487,961	3.5

埋立容量(計画量) : 13,975,000 m³

図-2 工事の実施状況 (平成 22 年 7 月)

3. 調査結果の概要

(1) 大気質

1) 二酸化硫黄 (SO₂)

二酸化硫黄(SO₂)の月平均値は、0.005ppmであった。また、日平均値の最高値は0.009ppm、1時間値の最高値は0.018ppmであり、環境基準値(日平均値:0.04ppm、1時間値:0.1ppm)を下回っていた。

2) 二酸化窒素 (NO₂)

二酸化窒素(NO₂)の月平均値は、0.019ppmであった。また、日平均値の最高値は0.031ppmであり、環境基準値(日平均値:0.04~0.06ppmのゾーン内またはそれ以下)を下回っていた。

3) 浮遊粒子状物質 (SPM)

浮遊粒子状物質(SPM)の月平均値は、0.030mg/m³であった。また、日平均値の最高値は0.046mg/m³、1時間値の最高値は0.084mg/m³であり、環境基準値(日平均値:0.10mg/m³、1時間値:0.20 mg/m³)を下回っていた。

注:大気質の調査結果(大阪市環境局による常時測定結果)は、現時点では未確定値である。

(2) 水質(一般項目)

1) 水素イオン濃度 (pH)

水素イオン濃度(pH)は上層で7.9~8.6、下層で7.8~8.1の範囲にあり、上層では調査地点1、3、4及び5において環境基準値(7.8以上8.3以下)の上限値を上回っていたが、下層では全ての調査地点で環境基準値の範囲内であった。

環境基準値を超過した調査結果は、上層における調査地点1(8.6)、調査地点3(8.4)、調査地点4(8.4)、調査地点5(8.4)であったが、事業実施前の当海域における水質調査の結果(平成12年度)は、上層で7.7~8.6であり、いずれもこの範囲内であるため、本事業の影響によるものではないと考えられる。

2) 化学的酸素要求量 (COD)

化学的酸素要求量(COD)は上層で3.4~4.5mg/L、下層で1.2~1.8mg/Lの範囲にあり、上層では全ての調査地点で環境基準値(3mg/L)を上回っていたが、下層では全ての調査地点で環境基準値を下回っていた。

環境基準値を超過した調査結果は、上層における調査地点1(4.5mg/L)、調査地点2(3.8mg/L)、調査地点3(3.8mg/L)、調査地点4(3.4mg/L)、調査地点5(3.5mg/L)であったが、事業実施前の当海域における水質調査の結果(平成12年度)は、上層で1.6~4.9mg/L(平均値:3.2mg/L)であり、いずれもこの範囲内であるため、本事業の影響に

よるものではないと考えられる。

3) 溶存酸素量 (DO)

溶存酸素量 (DO) は上層で 6.8~9.4 mg/L、下層で 2.2~4.7mg/L の範囲にあり、上層では全ての調査地点で環境基準値 (5mg/L) を満たしていたが、下層では全ての調査地点で環境基準値を下回っていた。

環境基準値を下回っていた調査結果は、下層における調査地点 1 (2.2mg/L)、調査地点 2 (4.7mg/L)、調査地点 3 (3.7mg/L)、調査地点 4 (3.7mg/L)、調査地点 5 (4.3mg/L) であったが、事業実施前の当海域における水質調査の結果 (平成 12 年度) は、下層で 0.6~11mg/L (平均値 : 6.6mg/L) であり、いずれもこの範囲内であるため、本事業の影響によるものではないと考えられる。

4) 全窒素 (T-N)

全窒素 (T-N) は上層で 0.52~0.92mg/L、下層で 0.32~0.47mg/L の範囲にあり、上層では調査地点 2、3、4 及び 5 において環境基準値 (0.6mg/L) を上回っていたが、下層では全ての調査地点で環境基準値を下回っていた。

環境基準値を超過した調査結果は、上層における調査地点 2 (0.81mg/L)、調査地点 3 (0.79mg/L)、調査地点 4 (0.78mg/L)、調査地点 5 (0.92mg/L) であったが、事業実施前の当海域における水質調査の結果 (平成 12 年度) は、上層で 0.46~2.1mg/L (平均値 : 1.0mg/L) であり、いずれもこの範囲内であるため、本事業の影響によるものではないと考えられる。

5) 全磷 (T-P)

全磷 (T-P) は上層で 0.086~0.15mg/L、下層で 0.051~0.098mg/L の範囲にあり、上層、下層共に、全ての調査地点で環境基準値 (0.05mg/L) を上回っていた。

環境基準値を超過した調査結果は、上層における調査地点 1 (0.086mg/L)、調査地点 2 (0.15mg/L)、調査地点 3 (0.087mg/L)、調査地点 4 (0.086mg/L)、調査地点 5 (0.096mg/L)、下層における調査地点 1 (0.098mg/L)、調査地点 2 (0.051mg/L)、調査地点 3 (0.062mg/L)、調査地点 4 (0.070mg/L)、調査地点 5 (0.053mg/L) であったが、事業実施前の当海域における水質調査の結果 (平成 12 年度) は、上層で 0.021~0.15mg/L (平均値 : 0.077mg/L)、下層で 0.020~0.25mg/L (平均値 : 0.045mg/L) であり、いずれもこの範囲内であるため、本事業の影響によるものではないと考えられる。

6) 濁度

濁度は上層で 5~10 度(カリン)、下層で報告下限値未満 (<1 度(カリン)) ~1 度(カリン)の範囲であった。

7) 浮遊物質量 (SS)

浮遊物質量 (SS) は上層で 2~6mg/L、下層で 1~2mg/L の範囲であった。

8) クロフィル a

クロフィル a は上層で 19~59 μ g/L の範囲であった。下層ではいずれも報告下限値未満 (<1 μ g/L) であった。

(3) 水質 (放流水及び内水)

1) 放流水 (連続測定)

濁度は、0.3~3.7 度(カリン) (平均値 1.1 度(カリン)) の範囲であった。

水温は、24.3~29.0°C (平均値 26.8°C) の範囲であった。

pH は、7.2~8.2 の範囲にあり、測定期間を通じて放流水の基準値 (5.0 以上 9.0 以下) の範囲内であった。

COD は、1.7~3.4mg/L (平均値 2.8mg/L) の範囲にあり、測定期間を通じて放流水の基準値 (90mg/L) 及び管理目標値 (40mg/L) を下回っていた。

DO は、No.1 接触酸化槽において 7.7~9.6mg/L (平均値 8.9mg/L) 、No.2 接触酸化槽において 7.2~8.0mg/L (平均値 7.7mg/L) の範囲であった。

注 : 1. 水温は、分配槽の温度を測定。

2. DO については、測定計設置調整中のため、参考値として接触酸化槽での測定値を掲載。

2) 放流水、内水

①放流水

SS は、報告下限値未満 (<1mg/L) ~2.6mg/L (平均値 1.6mg/L) の範囲にあり、全測定を通じて放流水の基準値 (60mg/L) 及び管理目標値 (50mg/L) を下回っていた。

FSS は、全測定を通じて報告下限値未満 (<1mg/L) であった。

pH は、8.2 であり、放流水の基準値の範囲内であった。

COD は、7.8mg/L であり、放流水の基準値 (90mg/L) 及び管理目標値 (40mg/L) を下回っていた。

T-N は、1.3mg/L であり、放流水の基準値 (120mg/L、日間平均 60mg/L) 及び管理目標値 (30mg/L) を下回っていた。

②内水

SS は、2.9~5.8mg/L (平均値 3.9mg/L) の範囲であった。

FSS は、1.0~1.7mg/L (平均値 1.3mg/L) の範囲であった。

pH は 8.8、COD は 7.9mg/L、T-N は 1.4mg/L であった。

《 参 考 》

■環境基準値等（本報告関係分）

1. 環境基準

(1) 大気質

項 目	基 準 値
二酸化硫黄 (SO ₂)	1時間値の1日平均値が0.04ppm以下であり、かつ、 1時間値が0.1ppm以下であること。
二酸化窒素 (NO ₂)	1時間値の1日平均値が0.04ppmから0.06ppmまでの ゾーン内又はそれ以下であること。
浮遊粒子状物質 (SPM)	1時間値の1日平均値が0.10mg/m ³ 以下であり、かつ、 1時間値が0.20mg/m ³ 以下であること。

(2) 水質（海域）

類型	項 目	基 準 値
B	水素イオン濃度 (pH)	7.8 以上 8.3 以下
	化学的酸素要求量 (COD)	3mg/L 以下
	溶存酸素量 (DO)	5mg/L 以上
III	全窒素 (T-N)	0.6mg/L 以下
	全磷 (T-P)	0.05mg/L 以下

注：水素イオン濃度、化学的酸素要求量及び溶存酸素量の基準値は日間平均値、全窒素及び全磷の基準値は年間平均値である。

2. 規制基準等

(1) 水質（一般項目・放流水）

処分場	項 目	基 準 値	管理目標値
管理型最終処分場	水素イオン濃度 (pH)	5.0 以上 9.0 以下	同左
	化学的酸素要求量 (COD)	90mg/L 以下	40mg/L
	浮遊物質 (SS)	60mg/L 以下	50mg/L
	窒素含有量 (T-N)	120mg/L (日間平均60mg/L) 以下	30mg/L

注：放流水の基準値は、一般廃棄物の最終処分場及び産業廃棄物の最終処分場に係る技術上の基準を定める省令別表第一より抜粋。

II 事後調查結果

大気質測定結果総括表〔平成22年7月分〕

項 目		測 定 局
		南港中央公園
二酸化硫黄	有効測定日数（日）	31
	日平均値が0.04ppmを超えた日数（日）	0
	測定時間数（時間）	744
	1時間値が0.1ppmを超えた時間数（時間）	0
二酸化窒素	有効測定日数（日）	31
	日平均値が0.04ppm以上0.06ppm以下の日数（日）	0
	日平均値が0.06ppmを超えた日数（日）	0
	測定時間数（時間）	741
	1時間値が0.1ppm以上0.2ppm以下の時間数（時間）	0
	1時間値が0.2ppmを超えた時間数（時間）	0
浮遊粒子状物質	有効測定日数（日）	31
	日平均値が0.10mg/m ³ を超えた日数（日）	0
	測定時間数（時間）	741
	1時間値が0.20mg/m ³ を超えた時間数（時間）	0
備 考		

注：大気質の調査結果（大阪市環境局による常時測定結果）は、現時点では未確定値である。

二酸化硫黄測定結果[平成22年7月分]

測 定 局		南港中央公園	
項 目		日平均値 (ppm)	1時間値の 最高値 (ppm)
日	1 (木)	0.007	0.013
	2 (金)	0.007	0.012
	3 (土)	0.003	0.007
	4 (日)	0.003	0.006
	5 (月)	0.006	0.018
	6 (火)	0.008	0.017
	7 (水)	0.006	0.017
	8 (木)	0.006	0.010
	9 (金)	0.005	0.008
	10 (土)	0.007	0.013
別	11 (日)	0.003	0.008
	12 (月)	0.003	0.009
	13 (火)	0.003	0.008
	14 (水)	0.002	0.003
	15 (木)	0.004	0.007
	16 (金)	0.006	0.011
	17 (土)	0.006	0.013
	18 (日)	0.004	0.006
	19 (月)	0.005	0.013
	20 (火)	0.005	0.008
値	21 (水)	0.005	0.014
	22 (木)	0.005	0.012
	23 (金)	0.008	0.013
	24 (土)	0.009	0.015
	25 (日)	0.005	0.011
	26 (月)	0.006	0.017
	27 (火)	0.005	0.009
	28 (水)	0.004	0.006
	29 (木)	0.002	0.005
	30 (金)	0.004	0.010
	31 (土)	0.005	0.008
有効測定日数 (日)		31	
測定時間 (時間)		744	
月平均値 (ppm)		0.005	
日平均値の最高値 (ppm)		0.009	
1時間値の最高値 (ppm)		0.018	
1時間値が0.1ppmを超えた時間数 (時間)		0	
日平均値が0.04ppmを超えた日数 (日)		0	

注：1. 1日の測定時間が20時間未満であれば（ ）書にする。その場合、日平均値の集計の対象としない。
 2. 大気質の調査結果（大阪市環境局による常時測定結果）は、現時点では未確定値である。

一酸化窒素測定結果[平成22年7月分]

測 定 局		南港中央公園	
項 目		日平均値 (ppm)	1時間値の 最高値 (ppm)
日	1 (木)	0.003	0.020
	2 (金)	0.012	0.059
	3 (土)	0.010	0.036
	4 (日)	0.002	0.009
	5 (月)	0.005	0.015
	6 (火)	0.004	0.022
	7 (水)	0.004	0.025
	8 (木)	0.007	0.024
	9 (金)	0.011	0.035
	10 (土)	0.004	0.023
別	11 (日)	0.002	0.006
	12 (月)	0.007	0.030
	13 (火)	0.012	0.046
	14 (水)	0.026	0.063
	15 (木)	0.017	0.059
	16 (金)	0.023	0.080
	17 (土)	0.011	0.034
	18 (日)	0.004	0.010
	19 (月)	0.005	0.017
	20 (火)	0.008	0.019
値	21 (水)	0.005	0.022
	22 (木)	0.003	0.017
	23 (金)	0.006	0.033
	24 (土)	0.003	0.016
	25 (日)	0.001	0.005
	26 (月)	0.003	0.023
	27 (火)	0.006	0.016
	28 (水)	0.005	0.016
	29 (木)	0.014	0.066
	30 (金)	0.009	0.047
	31 (土)	0.005	0.025
有効測定日数 (日)		31	
測定時間 (時間)		741	
月平均値 (ppm)		0.008	
日平均値の最高値 (ppm)		0.026	
1時間値の最高値 (ppm)		0.080	

注：1. 1日の測定時間が20時間未満であれば（ ）書にする。その場合、日平均値の集計の対象としない。
 2. 大気質の調査結果（大阪市環境局による常時測定結果）は、現時点では未確定値である。

二酸化窒素測定結果[平成22年7月分]

測 定 局		南港中央公園	
項 目		日平均値 (ppm)	1時間値の 最高値 (ppm)
日	1 (木)	0.021	0.030
	2 (金)	0.031	0.050
	3 (土)	0.022	0.033
	4 (日)	0.012	0.023
	5 (月)	0.026	0.045
	6 (火)	0.024	0.043
	7 (水)	0.027	0.053
	8 (木)	0.030	0.060
	9 (金)	0.031	0.044
	10 (土)	0.023	0.045
別	11 (日)	0.009	0.023
	12 (月)	0.012	0.029
	13 (火)	0.022	0.036
	14 (水)	0.015	0.020
	15 (木)	0.018	0.029
	16 (金)	0.021	0.042
	17 (土)	0.018	0.036
	18 (日)	0.011	0.017
	19 (月)	0.011	0.021
	20 (火)	0.012	0.017
値	21 (水)	0.015	0.044
	22 (木)	0.019	0.035
	23 (金)	0.027	0.046
	24 (土)	0.022	0.039
	25 (日)	0.015	0.029
	26 (月)	0.018	0.042
	27 (火)	0.014	0.024
	28 (水)	0.014	0.023
	29 (木)	0.016	0.025
	30 (金)	0.019	0.028
	31 (土)	0.018	0.039
有効測定日数 (日)		31	
測定時間 (時間)		741	
月平均値 (ppm)		0.019	
日平均値の最高値 (ppm)		0.031	
1時間値の最高値 (ppm)		0.060	
1時間値が0.2ppmを超えた時間数 (時間)		0	
1時間値が0.1ppm以上0.2ppm以下の 時間数 (時間)		0	
日平均値が0.06ppmを超えた日数 (日)		0	
日平均値が0.04ppm以上0.06ppm以下 の日数 (日)		0	

注：1. 1日の測定時間が20時間未満であれば（ ）書にする。
 その場合、日平均値の集計の対象としない。
 2. 大気質の調査結果（大阪市環境局による常時測定結果）
 は、現時点では未確定値である。

窒素酸化物(NO+NO₂)測定結果[平成22年7月分]

測定局		南港中央公園		
項目		日平均値		1時間値の 最高値 (ppm)
		(ppm)	NO ₂ / (NO+NO ₂) (%)	
日	1 (木)	0.025	86.0	0.049
	2 (金)	0.043	71.7	0.102
	3 (土)	0.032	69.4	0.069
	4 (日)	0.014	87.0	0.032
	5 (月)	0.031	83.7	0.057
	6 (火)	0.028	85.3	0.065
	7 (水)	0.031	86.6	0.078
	8 (木)	0.037	82.0	0.082
	9 (金)	0.043	73.1	0.068
	10 (土)	0.027	84.4	0.068
別	11 (日)	0.011	83.7	0.028
	12 (月)	0.019	63.0	0.045
	13 (火)	0.033	64.9	0.081
	14 (水)	0.041	36.1	0.083
	15 (木)	0.035	50.9	0.088
	16 (金)	0.044	48.6	0.102
	17 (土)	0.030	62.3	0.070
	18 (日)	0.015	76.0	0.024
	19 (月)	0.015	69.9	0.038
	20 (火)	0.020	61.7	0.034
値	21 (水)	0.019	76.0	0.057
	22 (木)	0.022	85.8	0.039
	23 (金)	0.033	82.1	0.064
	24 (土)	0.024	89.1	0.046
	25 (日)	0.017	91.3	0.033
	26 (月)	0.021	87.6	0.065
	27 (火)	0.021	69.1	0.038
	28 (水)	0.019	73.8	0.039
	29 (木)	0.030	52.6	0.091
	30 (金)	0.028	68.8	0.067
	31 (土)	0.022	79.8	0.049
有効測定日数 (日)		31		
測定時間 (時間)		741		
月平均値 (ppm)		0.027		
日平均値の最高値 (ppm)		0.044		
1時間値の最高値 (ppm)		0.102		
月平均値 NO ₂ / (NO+NO ₂) (%)		71.6		

注：1. 1日の測定時間が20時間未満であれば（ ）書にする。その場合、日平均値の集計の対象としない。

2. NO₂ / (NO+NO₂) の算定方法は、下記のとおりである。

日(月)平均値NO₂ / (NO+NO₂)

$$= \frac{\text{(NO及びNO}_2\text{が同時測定されている時間のNO}_2\text{濃度の日(月)間にわたる総和)}}{\text{(NO及びNO}_2\text{が同時測定されている時間のNO+NO}_2\text{濃度の日(月)間にわたる総和)}}$$

3. 大気質の調査結果（大阪市環境局による常時測定結果）は、現時点では未確定値である。

浮遊粒子状物質測定結果[平成22年7月分]

測 定 局		南港中央公園	
項 目		日平均値 (mg/m ³)	1時間値の 最高値 (mg/m ³)
日	1 (木)	0.028	0.048
	2 (金)	0.042	0.059
	3 (土)	0.043	0.080
	4 (日)	0.024	0.038
	5 (月)	0.028	0.055
	6 (火)	0.046	0.066
	7 (水)	0.044	0.070
	8 (木)	0.039	0.066
	9 (金)	0.028	0.069
	10 (土)	0.033	0.073
別	11 (日)	0.026	0.040
	12 (月)	0.028	0.049
	13 (火)	0.026	0.051
	14 (水)	0.024	0.044
	15 (木)	0.021	0.042
	16 (金)	0.024	0.044
	17 (土)	0.022	0.039
	18 (日)	0.024	0.044
	19 (月)	0.025	0.048
	20 (火)	0.022	0.048
値	21 (水)	0.021	0.043
	22 (木)	0.029	0.050
	23 (金)	0.041	0.084
	24 (土)	0.038	0.061
	25 (日)	0.040	0.060
	26 (月)	0.046	0.071
	27 (火)	0.026	0.046
	28 (水)	0.020	0.034
	29 (木)	0.015	0.035
	30 (金)	0.019	0.052
	31 (土)	0.024	0.053
有効測定日数 (日)		31	
測定時間 (時間)		741	
月平均値 (mg/m ³)		0.030	
日平均値の最高値 (mg/m ³)		0.046	
1時間値の最高値 (mg/m ³)		0.084	
1時間値が0.20mg/m ³ を超えた時間数 (時間)		0	
日平均値が0.10mg/m ³ を超えた日数 (日)		0	

注：1. 1日の測定時間が20時間未満であれば（ ）書にする。その場合、日平均値の集計の対象としない。
 2. 大気質の調査結果（大阪市環境局による常時測定結果）は、現時点では未確定値である。

気象観測結果（風向・風速）[平成22年7月分]

測定局		南港中央公園			
項目		風速			最多 風向 16方位
		平均 風速 (m/s)	最大風速		
			風速 (m/s)	風向 16方位	
日	1 (木)	1.2	2.1	W	W
	2 (金)	1.0	2.4	WNW	W, WNW
	3 (土)	1.0	2.0	SW	SW
	4 (日)	1.3	2.3	WSW	WSW
	5 (月)	1.2	2.7	W	W
	6 (火)	1.1	2.0	SW	SW, WSW
	7 (水)	1.1	2.7	WSW	WSW, W
	8 (木)	1.4	3.1	W	W
	9 (金)	1.0	2.5	ESE	WNW
	10 (土)	0.9	2.0	W	W, WNW
別	11 (日)	1.7	3.8	SSW	SSW
	12 (月)	2.5	4.9	SSW	SSW
	13 (火)	0.9	1.6	WSW, W	SSW
	14 (水)	1.1	2.9	S	ESE
	15 (木)	1.2	5.3	WNW	WNW
	16 (金)	0.8	2.1	WSW	WNW
	17 (土)	1.2	2.6	WSW	WNW
	18 (日)	1.2	2.7	W	WNW
	19 (月)	1.5	3.6	WSW	WNW
	20 (火)	1.4	2.9	WSW	WNW
値	21 (水)	1.4	2.6	WSW	WSW
	22 (木)	1.3	3.5	WSW	WSW
	23 (金)	1.5	2.6	WSW	WSW
	24 (土)	1.3	2.5	SW	WSW
	25 (日)	1.2	2.7	W	W
	26 (月)	1.7	3.6	WSW	W
	27 (火)	1.5	3.8	W	WNW
	28 (水)	1.4	2.9	WSW	SW
	29 (木)	1.2	2.5	ESE	W
	30 (金)	1.2	2.0	WSW, WNW	WNW
	31 (土)	1.2	2.0	WSW	WNW
測定時間（時間）		744			
月平均風速（m/s）		1.3			
月最大風速（m/s）		5.3			
月最多風向（16方位）		WNW			

注：1. 1日の測定時間が20時間未満であれば（ ）書にする。その場合、日平均値の集計の対象としない。

2. 大気質の調査結果（大阪市環境局による常時測定結果）は、現時点では未確定値である。

風向別出現頻度及び風向別平均風速[平成22年7月分]

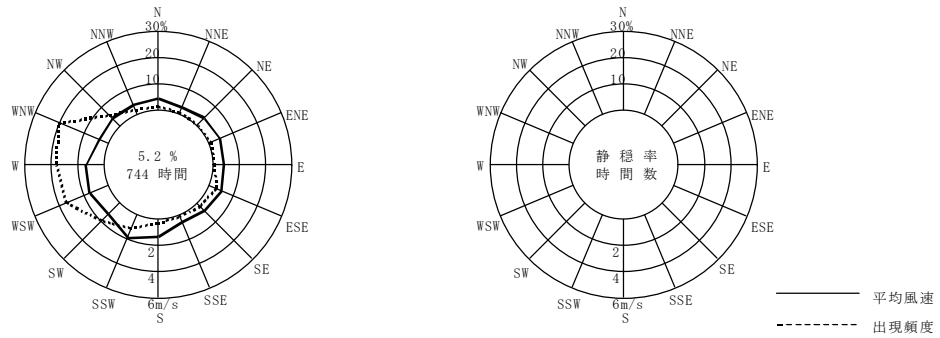
項目 \ 方位	NNE	NE	ENE	E	ESE	SE	SSE	S	SSW	SW	WSW	W	WNW	NW	NNW	N	CALM	測定時間数
度数	6	8	10	8	26	15	9	15	47	73	130	136	153	44	12	13	39	744
頻度 (%)	0.8	1.1	1.3	1.1	3.5	2.0	1.2	2.0	6.3	9.8	17.5	18.3	20.6	5.9	1.6	1.7	5.2	—
平均風速 (m/s)	0.6	0.9	1.0	0.9	1.1	0.9	0.7	1.4	2.0	1.3	1.6	1.4	0.8	0.9	0.8	0.9	0.2	—

注: 大気質の調査結果(大阪市環境局による常時測定結果)は、現時点では未確定値である。

測定局: 南港中央公園局

風向風速計高さ: 14.2m

凡例



注: 大気質の調査結果(大阪市環境局による常時測定結果)は、現時点では未確定値である。

風配図 [平成22年7月分]

水質調査結果（一般項目）

[平成22年7月分]

調査日：平成22年7月6日

項目	調査点					最小値 ~ 最大値	平均値	
	1	2	3	4	5			
時刻	9:10	8:40	9:25	10:00	9:45	—	—	
透明度 [m]	1.8	2.1	2.0	2.5	2.3	1.8 ~ 2.5	2.1	
水温 [°C]	24.6	24.2	23.7	23.9	24.0	23.7 ~ 24.6	24.1	
	20.6	21.5	20.4	20.7	21.0	20.4 ~ 21.5	20.8	
塩分 [-]	13.7	12.3	17.9	20.1	18.6	12.3 ~ 20.1	16.5	
	32.1	31.9	32.2	32.5	31.6	31.6 ~ 32.5	32.1	
濁度 [度(カリン)]	10	8	7	6	5	5 ~ 10	7	
	1	<1	1	<1	<1	<1 ~ 1	1	
浮遊物質量 (SS) [mg/L]	6	5	5	2	3	2 ~ 6	4	
	2	1	1	2	1	1 ~ 2	1	
水素イオン濃度 (pH) [-]	8.6	7.9	8.4	8.4	8.4	7.9 ~ 8.6	—	
	7.9	7.8	8.0	8.1	8.0	7.8 ~ 8.1	—	
化学的酸素要求量 (COD) [mg/L]	4.5	3.8	3.8	3.4	3.5	3.4 ~ 4.5	3.8	
	1.7	1.8	1.7	1.2	1.4	1.2 ~ 1.8	1.6	
溶存酸素量 (DO)	濃度 [mg/L]	9.4	6.8	6.9	7.6	8.2	6.8 ~ 9.4	7.8
	飽和度 [%]	122	87	90	101	109	87 ~ 122	102
全窒素 (T-N) [mg/L]	0.52	0.81	0.79	0.78	0.92	0.52 ~ 0.92	0.76	
	0.47	0.32	0.44	0.36	0.32	0.32 ~ 0.47	0.38	
全磷 (T-P) [mg/L]	0.086	0.15	0.087	0.086	0.096	0.086 ~ 0.15	0.10	
	0.098	0.051	0.062	0.070	0.053	0.051 ~ 0.098	0.067	
クロロフィル a (chl. a) [μ g/L]	59	19	26	23	29	19 ~ 59	31	
	<1	<1	<1	<1	<1	<1 ~ <1	<1	

注) 上段：上層（海面下1m）
下段：下層（海底面上2m）

特記事項

水質調査結果（埋立中の濁り等監視—廃棄物処分場放流水（連続測定：総括））

[平成22年7月分]

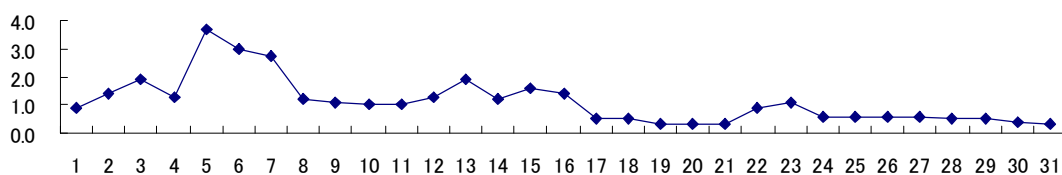
項目	区分	放流水			
		最小値	～	最大値	平均値
濁度	[度(カリン)]	0.3	～	※3.7	1.1
水温	[℃]	24.3	～	29.0	26.8
pH	[－]	7.2	～	8.2	－
COD	[mg/L]	1.7	～	3.4	2.8
DO (No. 1)	[mg/L]	7.7	～	9.6	8.9
DO (No. 2)	[mg/L]	7.2	～	8.0	7.7
特記事項	<ul style="list-style-type: none"> ・水温は、分配槽の温度を測定 ・DOについては、測定計設置調整中のため、参考値として接触酸化槽での測定値を掲載。 <p>※5,6日の濁度は、汚れの付着によるものと思われ、2日連続で濁度計の洗浄（フラッシング）を実施。</p>				

水質様式第7号

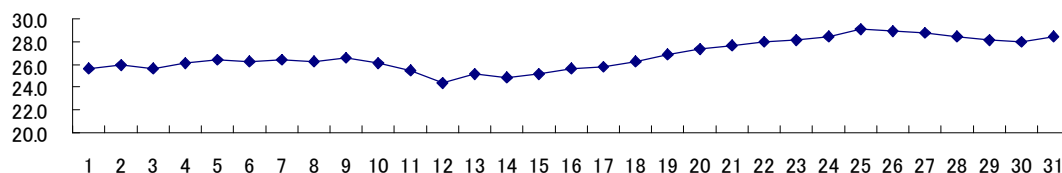
水質調査結果（埋立中の濁り等監視—廃棄物処分場放流水（連続測定））

[平成22年7月分]

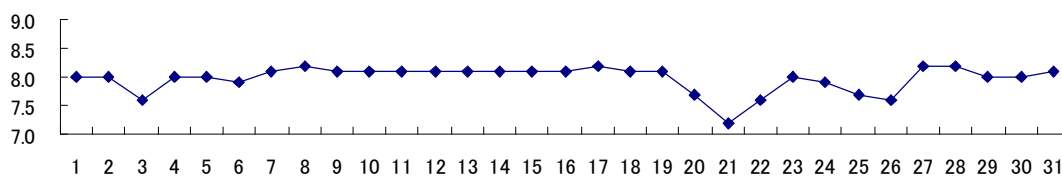
濁度[度(カリン)]



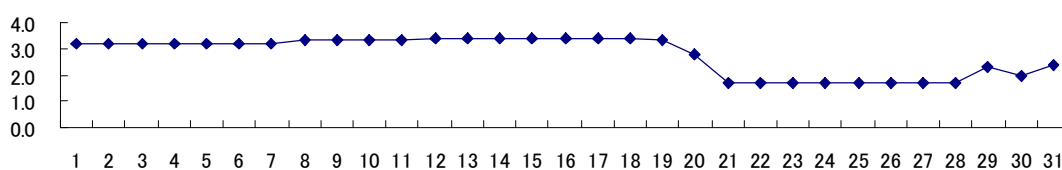
水温[°C]



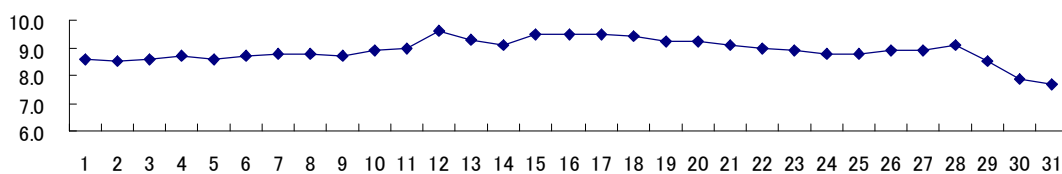
水素イオン濃度(pH)[-]



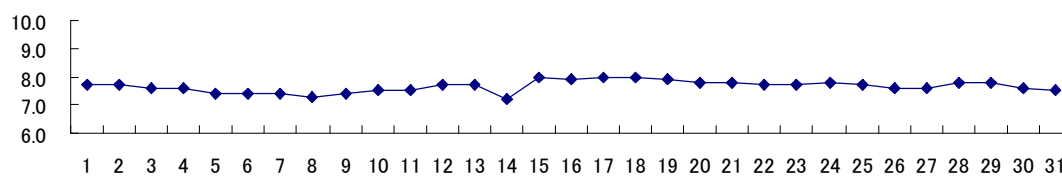
化学的酸素要求量(COD)[mg/L]



溶存酸素量(DO)[mg/L] No.1 接触酸化槽



溶存酸素量(DO)[mg/L] No.2 接触酸化槽



→ (月/日)

水質様式第 8 号

水質調査結果（埋立中の濁り等監視—廃棄物処分場放流水、内水①） [平成22年7月分]

区分 項目 調査日	放流水			内水		
	時刻	SS [mg/L]	FSS [mg/L]	時刻	SS [mg/L]	FSS [mg/L]
6 (火)	8:25	< 1	< 1	8:15	2.9	1.2
13 (火)	8:40	1.8	< 1	8:20	3.4	1.4
20 (火)	8:25	1.1	< 1	8:15	3.3	1.0
28 (火)	8:30	2.6	< 1	8:20	5.8	1.7
平均値	—	1.6	< 1	—	3.9	1.3
最小値	—	< 1	< 1	—	2.9	1.0
最大値	—	2.6	< 1	—	5.8	1.7

特記事項

水質様式第 9 号

水質調査結果（埋立中の濁り等監視—廃棄物処分場放流水、内水②） [平成22年7月分]

調査日：平成22年7月6日

区分 項目	放流水	内水
時刻	8:25	8:15
pH[—]	8.2(21℃)	8.8(22℃)
COD[mg/L]	7.8	7.9
T-N[mg/L]	1.3	1.4

特記事項