

関西国際空港の存在・運用に係る

環境監視結果報告書

[平成26年2月分]

平成26年3月

新関西国際空港株式会社
関西国際空港土地保有株式会社

目 次

1 監視結果の概要	1
2 監視結果	4
(1) 騒音	5
(2) 大気質・気象	18
(3) 水質	30
(4) 底質	34
(5) 海域生物	40
〔資料〕 測定点配置図	45
〔資料〕 管理目標	50
〔資料〕 環境基準等	51

注) 本報告書のデータは速報値である。

1 監視結果の概要

1.1 環境監視の実施状況

環境監視計画に基づく平成26年2月の環境監視については、次表の実施日に記載のある項目について実施した。

監視項目	測定・調査項目	調査範囲	調査点	調査頻度	実施期間	実施日 (2月分)
騒音	航空機騒音 ^{注)}	大阪湾沿岸地域 及び飛行経路周辺地域	11地点	常時測定	将来にわたり 実施	常時観測
	10数地点		年1回程度	11~17日		
	飛行経路・高度		開港 (H6年) 後から実施	数ヶ所	休止	—
	新飛行経路 導入 (H10年) 後から実施	年1回程度	—			
低周波音	航空機の低周波音	大阪湾沿岸地域	数地点	終了		—
大気質 ・気象	窒素酸化物(二酸化窒素、一酸化窒素)、浮遊粒子状物質、光化学オキシダント、炭化水素(メタン、非メタン)、風向・風速	空港島対岸部	1地点	連続測定	運用最大時の 3年後まで	常時観測
水質	透明度、水温、塩分、pH、DO、COD、T-N、T-P、クロロフィルa、SS	内部水面海域	3点	年2回 (夏季、冬季)	平成28年7月 まで	5日
底質	泥温、強熱減量、粒度組成、pH、COD、硫化物、T-N、T-P		3点			5日
海域生物	植物プランクトン		2点	休止		—
	動物プランクトン				—	
	底生生物	3点	年2回 (夏季、冬季)	平成28年7月 まで	5日	
陸生動物 (鳥類)	鳥類の飛来・生息	1期及び 2期空港島内	定点及び 調査ライン	休止	運用最大時の 3年後まで	—
		空港島周辺海域	調査ライン			—
	タカ類の渡り	タカ類の 渡りルート	1点			—

注) 航空機騒音定期調査の南あわじ市榎列(H13)と沼島(H14)については、平成26年1月実施予定のものを2月に実施した。

1.2 工事の実施状況

平成26年2月における、供用区域を除く工事の実施状況は、図のとおりである。

1.3 監視結果の概要

(1) 騒音

泉大津市、泉佐野市、岬町、貝塚市、大阪市、和歌山市、日高町、淡路市、洲本市、南あわじ市の常時観測局における航空機騒音の測定結果は、すべての地点で環境基準値を下回っていた。

また、南あわじ市の定期調査地点における航空機騒音の測定結果は、すべての地点で環境基準値を下回っていた。

(2) 大気質

佐野中学校局（羽倉崎）における二酸化窒素、浮遊粒子状物質は、いずれも管理目標を満足し、環境基準値を下回っていた。

(3) 水質

●内部水面（N1～N3）

COD_{Mn}は、上層において1.8～2.0mg/L、下層において1.6～1.7mg/Lの範囲であった。

T-Nは、上層において0.17～0.19mg/L、下層において0.19～0.21mg/Lの範囲にあった。

T-Pは、上層において0.017～0.020mg/L、下層において0.020～0.026mg/Lの範囲にあった。

SSは、上層において2～3mg/L、下層において2～3mg/Lの範囲にあった。

(4) 底質

●内部水面海域（N1～N3）

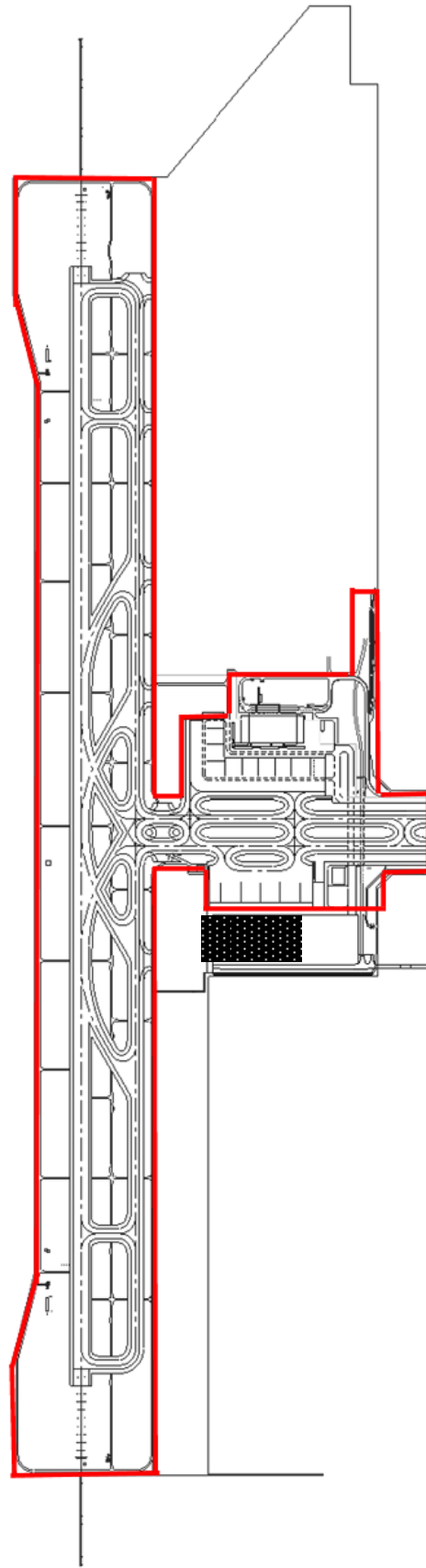
底質のCODは、1.6～24mg/g（乾泥）の範囲にあった。

(5) 海域生物

冬季における海域生物として、内部水面海域において底生生物の調査を行った。

●内部水面海域

主な出現種として、底生生物はカタマガリギボシイソメ、ミズヒキゴカイ、ナガオタケフシゴカイなどが確認された。



凡例



供用区域



2期南側貨物地区関連
工事
(貨物上屋新築工事)

2期空港島建設工事概要図 (平成26年2月分)

2 監視結果

航空機騒音測定結果総括表 [平成26年 2月分]

NO.	測定地点	Lden (月間値)			WECPNL (月間値)			測定 日数
		平均値	最大値	最小値	平均値	最大値	最小値	
○①	泉大津市汐見町	< 37	40		< 50	52		28
○②	泉佐野市りんくう往来南	43	48	38	54	59	< 50	28
○③	岬町多奈川小島	50	53	46	61	65	56	28
○⑧	貝塚市二色3丁目	43	46	< 37	55	57	< 50	28
○⑭	大阪市住之江区南港北	< 37	< 37		< 50	< 50		28
W①	和歌山市大川	49	51	44	60	62	57	28
W③	日高町大字高家	< 37	< 37		< 50	< 50		28
H②	淡路市岩屋	44	48	38	53	57	< 50	28
H③	洲本市中川原	< 37	41		< 50	52		28
H⑤	南あわじ市福良	< 37	37	< 37	< 50	< 50	< 50	28
H⑦	淡路市釜口	< 37	42	< 37	< 50	54	< 50	28
H⑬	南あわじ市榎列	< 37	< 37		< 50	< 50		7
H⑭	南あわじ市沼島	45	47	42	57	58	54	7

注) 表中の空白は、暗騒音より10dB以上のピークレベルが検出できなかったことを示す。

騒音様式第2号

航空機騒音測定結果 [平成26年 2月分]

測定地点 No. O① 泉大津市 汐見町		Lden (dB)	時間帯別等価騒音レベル (dB)			WECPNL	パワ ー 平均値 dB(A)	測定機数					加重 合計	離着陸 機数
			L _{Aeq, d}	L _{Aeq, e}	L _{Aeq, n}			00:00 ～ 07:00	07:00 ～ 19:00	19:00 ～ 22:00	22:00 ～ 24:00	合計		
日 別 値	1 (土)	< 37	< 37			< 50	60	0	4	0	0	4	4	375 [日平均 速報値]
	2 (日)	< 37	< 37			< 50	58	0	3	0	0	3	3	
	3 (月)	< 37	< 37	< 37	< 37	< 50	61	0	1	1	1	3	14	
	4 (火)	37	< 37	< 37	< 37	< 50	55	1	0	7	5	13	81	
	5 (水)	< 37	< 37	37	< 37	< 50	55	0	13	14	1	28	65	
	6 (木)	< 37	< 37	< 37	< 37	< 50	58	0	3	2	2	7	29	
	7 (金)	< 37	< 37	< 37	< 37	< 50	58	1	8	3	1	13	37	
	8 (土)	< 37	< 37			< 50	58	0	10	0	0	10	10	
	9 (日)	< 37	< 37	< 37		< 50	56	0	18	9	0	27	45	
	10 (月)	37	< 37	< 37	< 37	52	59	2	5	9	3	19	82	
	11 (火)	39	37	< 37	< 37	52	57	5	25	11	5	46	158	
	12 (水)	< 37	< 37	< 37	< 37	< 50	56	0	4	7	1	12	35	
	13 (木)	< 37	< 37	< 37	< 37	< 50	57	0	5	9	2	16	52	
	14 (金)	< 37	< 37		< 37	< 50	60	3	1	0	0	4	31	
	15 (土)													
	16 (日)	< 37	< 37	< 37		< 50	57	0	8	4	0	12	20	
	17 (月)	< 37	< 37	< 37	< 37	< 50	57	1	1	3	1	6	30	
	18 (火)	< 37	< 37	< 37	< 37	< 50	56	0	0	2	1	3	16	
	19 (水)	< 37	< 37	< 37	< 37	< 50	56	0	1	7	0	8	22	
	20 (木)	< 37	< 37	< 37		< 50	59	0	1	4	0	5	13	
	21 (金)	38	< 37	< 37	< 37	< 50	58	1	8	3	1	13	37	
	22 (土)	< 37	< 37	< 37		< 50	59	0	6	5	0	11	21	
	23 (日)	< 37	< 37	< 37	< 37	< 50	55	0	5	4	1	10	27	
	24 (月)	< 37	< 37		< 37	< 50	58	1	5	0	0	6	15	
	25 (火)	< 37	< 37			< 50	58	0	2	0	0	2	2	
	26 (水)	< 37	< 37			< 50	59	0	2	0	0	2	2	
	27 (木)	40	< 37	< 37	< 37	< 50	60	0	2	1	3	6	35	
	28 (金)	< 37	< 37	< 37	< 37	< 50	56	0	1	5	1	7	26	
Lden	最大値	40			最大値	52			備考 日別値が空白のものは、 暗騒音より10dB以上のピークレベルが 検出できなかったことを示す。					
	最小値				最小値									
	平均値	< 37			平均値	< 50								

時間帯別等価騒音レベル

一日を時間帯に区分し、それぞれの時間帯について測定される等価騒音レベル。それぞれの時間帯に対応して昼間等価騒音レベルL_{Aeq, d}、夕方等価騒音レベルL_{Aeq, e}、夜間等価騒音レベルL_{Aeq, n}

騒音様式第2号

航空機騒音測定結果 [平成26年 2月分]

測定地点		Lden (dB)	時間帯別等価騒音レベル (dB)			WECPNL	パワ ー 平均値 dB(A)	測定機数					加重 合計	離着陸 機数
			L _{Aeq, d}	L _{Aeq, e}	L _{Aeq, n}			00:00 ～ 07:00	07:00 ～ 19:00	19:00 ～ 22:00	22:00 ～ 24:00	合計		
No. O② 泉佐野市 りんくう往来南	1 (土)	42	41	< 37	53	64	1	8	0	2	11	38	375 [日平均 速報値]	
	2 (日)	42	39	39	< 37	52	63	2	6	2	11	42		
	3 (月)	42	37		< 37	54	63	3	3	0	3	9		63
	4 (火)	43			37	52	59	4	0	0	5	9		90
	5 (水)	44			39	53	61	3	0	0	6	9		90
	6 (木)	43	< 37		< 37	54	62	1	2	0	7	10		82
	7 (金)	40	< 37	< 37	< 37	51	61	4	1	1	1	7		54
	8 (土)	41	37		< 37	53	62	4	3	0	1	8		53
	9 (日)	43	< 37		37	53	61	6	2	0	3	11		92
	10 (月)	39			< 37	50	60	5	0	0	0	5		50
	11 (火)	41			< 37	50	60	1	0	0	4	5		50
	12 (水)	42	< 37	< 37	< 37	53	61	2	1	1	6	10		84
	13 (木)	39	< 37		< 37	52	65	1	2	0	1	4		22
	14 (金)	48	< 37	39	42	59	63	3	2	2	13	20		168
	15 (土)	38	37		< 37	50	63	2	3	0	0	5		23
	16 (日)	41	< 37	< 37	< 37	54	64	1	3	1	4	9		56
	17 (月)	44	< 37		38	56	63	5	2	0	4	11		92
	18 (火)	39			< 37	< 50	59	3	0	0	1	4		40
	19 (水)	39			< 37	< 50	60	1	0	0	3	4		40
	20 (木)	39			< 37	< 50	61	0	0	0	3	3		30
	21 (金)	45	41		38	59	66	5	3	0	3	11		83
	22 (土)	38	< 37		< 37	51	61	3	4	0	2	9		54
	23 (日)	42	38		< 37	56	64	3	5	0	4	12		75
	24 (月)	43			37	53	61	4	0	0	4	8		80
	25 (火)	43	38	41	< 37	56	64	4	5	2	3	14		81
	26 (水)	40	< 37	< 37	< 37	53	62	1	2	1	4	8		55
	27 (木)	46		43	39	56	63	0	0	5	9	14		105
	28 (金)	47	< 37		41	59	63	12	3	0	5	20		173
Lden	最大値	48			最大値	59							備考	
	最小値	38			最小値	< 50								
	平均値	43			平均値	54								

時間帯別等価騒音レベル

一日を時間帯に区分し、それぞれの時間帯について測定される等価騒音レベル。それぞれの時間帯に対応して昼間等価騒音レベルL_{Aeq, d}、夕方等価騒音レベルL_{Aeq, e}、夜間等価騒音レベルL_{Aeq, n}

騒音様式第2号

航空機騒音測定結果 [平成26年 2月分]

測定地点		Lden (dB)	時間帯別等価騒音レベル (dB)			WECPNL	パ ワ ー 平 均 値 dB(A)	測 定 機 数					加重 合計	離着陸 機数		
			L _{Aeq, d}	L _{Aeq, e}	L _{Aeq, n}			00:00 ～ 07:00	07:00 ～ 19:00	19:00 ～ 22:00	22:00 ～ 24:00	合計				
No. O③ 岬 町 多奈川小島	1 (土)	48	47	46	39	60	63	5	68	25	8	106	273	375 [日平均 速報値]		
	2 (日)	50	46	48	42	62	64	10	46	32	10	98	342			
	3 (月)	52	43	51	45	62	63	10	70	32	11	123	376			
	4 (火)	51	39	46	44	62	66	11	16	5	4	36	181			
	5 (水)	50	46	47	42	62	68	5	30	5	3	43	125			
	日	6 (木)	50	46	48	42	62	67	2	52	16	7	77		190	
		7 (金)	49	41	45	43	61	68	4	4	3	4	15		93	
		8 (土)	50	41		44	64	70	0	3	0	10	13		103	
		9 (日)	53	44	44	46	65	68	12	16	3	10	41		245	
		10 (月)	48	45		41	62	69	9	13	0	1	23		113	
		別	11 (火)	48	< 37	42	42	58	68	0	2	1	4		7	45
			12 (水)	50	46	49	42	61	66	4	40	10	5		59	160
			13 (木)	46	43	40	38	56	68	1	10	1	1		13	33
			14 (金)	50	47	49	42	62	66	6	28	27	6		67	229
			15 (土)	47	45	42	39	59	67	3	20	2	2		27	76
	値		16 (日)	51	45	46	44	63	67	9	19	11	9		48	232
			17 (月)	50	46	46	43	60	65	8	41	4	4		57	173
			18 (火)	48	43	48	38	61	71	0	5	8	2		15	49
			19 (水)	50	47	49	41	60	68	0	15	8	4		27	79
			20 (木)	52	46	49	44	62	66	1	34	11	12		58	197
		21 (金)	53	46	49	46	62	65	12	73	7	6	98		274	
		22 (土)	48	47	46	39	58	64	3	60	6	2	71		128	
		23 (日)	51	44	48	43	60	64	8	51	20	3	82		221	
		24 (月)	51	46	48	43	62	63	11	59	29	10	109		356	
		25 (火)	52	46	47	45	63	63	15	62	29	15	121		449	
	26 (水)	49	46	49	40	60	62	5	75	32	10	122	321			
	27 (木)	48	46	40	40	59	63	8	40	9	6	63	207			
	28 (金)	52	47	49	45	62	65	12	64	11	5	92	267			
Lden	最大値	53		WECPNL	最大値	65		備考								
	最小値	46			最小値	56										
	平均値	50			平均値	61										

時間帯別等価騒音レベル

一日を時間帯に区分し、それぞれの時間帯について測定される等価騒音レベル。それぞれの時間帯に対応して昼間等価騒音レベルL_{Aeq, d}、夕方等価騒音レベルL_{Aeq, e}、夜間等価騒音レベルL_{Aeq, n}

騒音様式第2号

航空機騒音測定結果 [平成26年 2月分]

測定地点		Lden (dB)	時間帯別等価騒音レベル (dB)			WECPNL	パワー 平均値 dB(A)	測定機数					加重 合計	離着陸 機数
			L _{Aeq, d}	L _{Aeq, e}	L _{Aeq, n}			00:00 ～ 07:00	07:00 ～ 19:00	19:00 ～ 22:00	22:00 ～ 24:00	合計		
別 値	1 (土)	< 37	< 37	37	< 37	< 50	60	1	9	3	0	13	28	375 [日平均 速報値]
	2 (日)	37	< 37	38	< 37	< 50	58	2	10	6	0	18	48	
	3 (月)	42	< 37	37	< 37	54	59	1	5	9	10	25	142	
	4 (火)	43	38	41	< 37	56	60	4	14	16	11	45	212	
	5 (水)	44	42	41	< 37	56	60	0	56	15	10	81	201	
	6 (木)	43	39	42	< 37	55	60	0	22	13	9	44	151	
	7 (金)	42	< 37	41	< 37	55	60	7	9	9	3	28	136	
	8 (土)	42	< 37	42	< 37	54	59	0	8	20	10	38	168	
	9 (日)	44	43	42	< 37	57	59	15	86	23	3	127	335	
	10 (月)	43	< 37	40	< 37	56	61	4	7	10	8	29	157	
	11 (火)	44	39	39	37	56	60	7	21	8	9	45	205	
	12 (水)	44	41	42	< 37	56	60	0	49	19	12	80	226	
	13 (木)	43	39	39	< 37	56	61	0	21	9	12	42	168	
	14 (金)	43	< 37		< 37	55	61	9	8	0	4	21	138	
	15 (土)	44	41	39	< 37	56	60	2	40	8	9	59	174	
	16 (日)	43	41	41	< 37	54	58	6	73	23	2	104	222	
	17 (月)	44	38	42	< 37	55	60	4	27	10	9	50	187	
	18 (火)	44	39	42	< 37	56	60	5	19	15	10	49	214	
	19 (水)	42	39	41	< 37	55	60	0	19	15	9	43	154	
	20 (木)	42	38	41	< 37	55	60	0	19	17	12	48	190	
	21 (金)	46	40	41	39	57	60	9	42	12	10	73	268	
	22 (土)	43	41	43	< 37	54	59	0	54	19	7	80	181	
	23 (日)	43	40	41	< 37	55	59	5	49	21	5	80	212	
	24 (月)	41	40		< 37	52	59	5	44	0	1	50	104	
	25 (火)	41	< 37	< 37	< 37	53	59	4	11	1	5	21	104	
	26 (水)	42	37	37	< 37	52	58	0	16	4	8	28	108	
	27 (木)	< 37	< 37		< 37	< 50	60	0	2	0	3	5	32	
	28 (金)	45	< 37	41	38	57	60	8	12	12	12	44	248	
Lden	最大値	46			最大値	57								備考
	最小値	< 37			最小値	< 50								
	平均値	43			平均値	55								

時間帯別等価騒音レベル

一日を時間帯に区分し、それぞれの時間帯について測定される等価騒音レベル。それぞれの時間帯に対応して昼間等価騒音レベルL_{Aeq, d}、夕方等価騒音レベルL_{Aeq, e}、夜間等価騒音レベルL_{Aeq, n}

騒音様式第2号

航空機騒音測定結果 [平成26年 2月分]

測定地点		Lden (dB)	時間帯別等価騒音レベル (dB)			WECPNL	パワ ー 平均値 dB(A)	測定機数					加重 合計	離着陸 機数
			No. O④	L _{Aeq, d}	L _{Aeq, e}			L _{Aeq, n}	00:00 ～ 07:00	07:00 ～ 19:00	19:00 ～ 22:00	22:00 ～ 24:00		
日 別 値	1 (土)	< 37	< 37		< 50	54	0	2	0	0	2	2	375 [日平均 速報値]	
	2 (日)	< 37	< 37		< 50	60	0	0	1	0	1	3		
	3 (月)	< 37	< 37	< 37	< 50	59	0	2	0	0	2	2		
	4 (火)	< 37	< 37	< 37	< 50	55	0	1	1	0	2	4		
	5 (水)	< 37	< 37	< 37	< 50	58	0	1	0	0	1	1		
	6 (木)	< 37	< 37	< 37	< 50	57	0	1	1	0	2	4		
	7 (金)	< 37	< 37	< 37	< 50	59	0	5	0	0	5	5		
	8 (土)	< 37	< 37	< 37	< 50	57	0	3	0	0	3	3		
	9 (日)	< 37	< 37	< 37	< 50	59	0	1	1	0	2	4		
	10 (月)	< 37	< 37	< 37	< 50	57	0	2	0	0	2	2		
	11 (火)	< 37	< 37	< 37	< 50	53	0	1	1	0	2	4		
	12 (水)	< 37	< 37	< 37	< 50	54	0	1	0	0	1	1		
	13 (木)	< 37	< 37	< 37	< 50	59	0	1	1	0	2	4		
	14 (金)	< 37	< 37	< 37	< 50	57	0	3	0	0	3	3		
	15 (土)	< 37	< 37	< 37	< 50	53	0	2	1	0	3	5		
	16 (日)	< 37	< 37	< 37	< 50	54	0	4	1	0	5	7		
	17 (月)	< 37	< 37	< 37	< 50	60	0	1	0	0	1	1		
	18 (火)	< 37	< 37	< 37	< 50	53	0	1	0	0	1	1		
	19 (水)	< 37	< 37	< 37	< 50	54	0	1	0	0	1	1		
	20 (木)	< 37	< 37	< 37	< 50	55	0	3	1	0	4	6		
	21 (金)	< 37	< 37	< 37	< 50	49	0	2	0	0	2	2		
	22 (土)	< 37	< 37	< 37	< 50	53	0	3	0	0	3	3		
	23 (日)	< 37	< 37	< 37	< 50	52	0	3	0	0	3	3		
	24 (月)	< 37	< 37	< 37	< 50	55	0	2	0	0	2	2		
	25 (火)	< 37	< 37	< 37	< 50	55	0	2	0	0	2	2		
	26 (水)	< 37	< 37	< 37	< 50	62	0	1	0	0	1	1		
	27 (木)	< 37	< 37	< 37	< 50	55	0	1	0	0	1	1		
	28 (金)	< 37	< 37	< 37	< 50									
Lden	最大値	< 37		WECPNL	最大値	< 50	備考					日別値が空白のものは、 暗騒音より10dB以上のピークレベルが 検出できなかったことを示す。		
	最小値			最小値										
	平均値	< 37		平均値	< 50									

時間帯別等価騒音レベル

一日を時間帯に区分し、それぞれの時間帯について測定される等価騒音レベル。それぞれの時間帯に対応して昼間等価騒音レベルL_{Aeq, d}、夕方等価騒音レベルL_{Aeq, e}、夜間等価騒音レベルL_{Aeq, n}

騒音様式第2号

航空機騒音測定結果 [平成26年 2月分]

測定地点		Lden (dB)	時間帯別等価騒音レベル (dB)			WECPNL	パワー 平均値 dB(A)	測定機数					加重 合計	離着陸 機数
			No. W① 和歌山市 大川	L _{Aeq, d}	L _{Aeq, e}			L _{Aeq, n}	00:00 ～ 07:00	07:00 ～ 19:00	19:00 ～ 22:00	22:00 ～ 24:00		
日 別 値	1 (土)	46	44	43	< 37	58	58	12	109	33	13	167	458	375 [日平均 速報値]
	2 (日)	48	43	46	40	59	59	13	105	40	14	172	495	
	3 (月)	48	41	47	41	58	59	11	101	37	10	159	422	
	4 (火)	50	42	47	43	61	63	15	51	14	9	89	333	
	5 (水)	48	45	47	38	59	61	10	68	30	4	112	298	
	6 (木)	49	44	46	42	61	62	9	101	36	16	162	459	
	7 (金)	48	44	44	41	59	60	14	82	26	12	134	420	
	8 (土)	47	39		41	58	64	1	12	0	10	23	122	
	9 (日)	50	44	44	43	62	62	15	37	26	25	103	515	
	10 (月)	48	44	45	39	61	64	11	51	8	3	73	215	
	11 (火)	50	42	47	42	61	64	10	30	19	9	68	277	
	12 (水)	49	45	47	40	60	61	12	82	21	9	124	355	
	13 (木)	50	45	47	42	61	62	7	72	30	16	125	392	
	14 (金)	48	45	46	39	60	61	12	79	36	10	137	407	
	15 (土)	44	40		37	59	66	10	7	0	1	18	117	
	16 (日)	48	45	44	41	61	62	8	57	31	17	113	400	
	17 (月)	50	45	48	42	61	62	14	58	29	15	116	435	
	18 (火)	49	43	45	42	61	63	12	32	11	8	63	265	
	19 (水)	49	45	47	40	61	63	7	47	28	13	95	331	
	20 (木)	50	44	47	42	61	61	8	83	29	16	136	410	
	21 (金)	49	45	47	42	60	60	16	111	28	11	166	465	
	22 (土)	48	45	46	39	59	59	15	121	33	14	183	510	
	23 (日)	49	43	46	41	59	60	10	107	32	8	157	383	
	24 (月)	49	44	46	41	59	60	13	66	36	12	127	424	
	25 (火)	50	43	46	43	60	60	16	71	36	16	139	499	
	26 (水)	47	43	46	38	58	59	11	84	42	13	150	450	
	27 (木)	45	43	41	37	57	59	10	80	18	5	113	284	
	28 (金)	51	45	48	43	61	61	19	80	35	20	154	575	
Lden	最大値	51			最大値	62								備考
	最小値	44			WECPNL 最小値	57								
	平均値	49			平均値	60								

時間帯別等価騒音レベル

一日を時間帯に区分し、それぞれの時間帯について測定される等価騒音レベル。それぞれの時間帯に対応して昼間等価騒音レベルL_{Aeq, d}、夕方等価騒音レベルL_{Aeq, e}、夜間等価騒音レベルL_{Aeq, n}

騒音様式第2号

航空機騒音測定結果 [平成26年 2月分]

測定地点		Lden (dB)	時間帯別等価騒音レベル (dB)			WECPNL	パワ ー 平均値 dB(A)	測定機数					加重 合計	離着陸 機数
			No. W③ 日高町 大字高家	L _{Aeq, d}	L _{Aeq, e}			L _{Aeq, n}	00:00 ～ 07:00	07:00 ～ 19:00	19:00 ～ 22:00	22:00 ～ 24:00		
日 別 値	1 (土)	< 37			< 37	< 50	50	1	0	0	2	3	30	375 [日平均 速報値]
	2 (日)	< 37	< 37			< 50	54	0	3	0	0	3	3	
	3 (月)	< 37	< 37	< 37		< 50	54	0	2	2	0	4	8	
	4 (火)	< 37	< 37	< 37	< 37	< 50	58	1	0	3	1	5	29	
	5 (水)	< 37	< 37	< 37	< 37	< 50	54	1	1	3	1	6	30	
	6 (木)	< 37	< 37	< 37	< 37	< 50	55	1	2	3	4	10	61	
	7 (金)	< 37	< 37			< 50	56	0	3	0	0	3	3	
	8 (土)	< 37		< 37	< 37	< 50	57	1	0	1	1	3	23	
	9 (日)	< 37	< 37	< 37		< 50	54	0	4	6	0	10	22	
	10 (月)	< 37	< 37	< 37		< 50	58	0	3	2	0	5	9	
	11 (火)	< 37	< 37	< 37		< 50	56	0	1	1	0	2	4	
	12 (水)	< 37	< 37		< 37	< 50	59	1	2	0	0	3	12	
	13 (木)	< 37		< 37	< 37	< 50	56	1	0	2	2	5	36	
	14 (金)													
	15 (土)	< 37		< 37	< 37	< 50	58	1	0	1	0	2	13	
	16 (日)	< 37		< 37	< 37	< 50	52	0	0	4	2	6	32	
	17 (月)	< 37	< 37	< 37		< 50	60	0	3	2	0	5	9	
	18 (火)	< 37		< 37		< 50	53	0	0	1	0	1	3	
	19 (水)	< 37	< 37		< 37	< 50	62	1	1	0	0	2	11	
	20 (木)	< 37			< 37	< 50	57	1	0	0	1	2	20	
	21 (金)	< 37	< 37	< 37	< 37	< 50	58	2	1	2	1	6	37	
	22 (土)	< 37	< 37	< 37	< 37	< 50	53	2	1	4	0	7	33	
	23 (日)	< 37	< 37		< 37	< 50	51	1	1	0	1	3	21	
	24 (月)	< 37	< 37	< 37	< 37	< 50	56	0	1	4	1	6	23	
	25 (火)	< 37	< 37	< 37	< 37	< 50	54	1	2	4	3	10	54	
	26 (水)	< 37	< 37	< 37	< 37	< 50	55	1	2	1	2	6	35	
	27 (木)	< 37		< 37	< 37	< 50	53	2	0	4	2	8	52	
	28 (金)	< 37	< 37	< 37	< 37	< 50	54	3	2	2	1	8	48	
Lden	最大値	< 37			最大値	< 50			備考 日別値が空白のものは、 暗騒音より10dB以上のピークレベルが 検出できなかったことを示す。					
	最小値				最小値									
	平均値	< 37			平均値	< 50								

時間帯別等価騒音レベル

一日を時間帯に区分し、それぞれの時間帯について測定される等価騒音レベル。それぞれの時間帯に対応して昼間等価騒音レベルL_{Aeq, d}、夕方等価騒音レベルL_{Aeq, e}、夜間等価騒音レベルL_{Aeq, n}

騒音様式第2号

航空機騒音測定結果 [平成26年 2月分]

測定地点 No. H② 淡路市 岩屋		Lden (dB)	時間帯別等価騒音レベル (dB)			WECPNL	パワ ー 平均値 dB(A)	測定機数					加重 合計	離着陸 機数
			L _{Aeq, d}	L _{Aeq, e}	L _{Aeq, n}			00:00 ～ 07:00	07:00 ～ 19:00	19:00 ～ 22:00	22:00 ～ 24:00	合計		
日 別 値	1 (土)	41	< 37		< 37	50	60	2	7	0	2	11	47	375 [日平均 速報値]
	2 (日)	41	< 37	< 37	< 37	50	58	1	4	1	5	11	67	
	3 (月)	40	38	< 37	< 37	50	60	1	11	2	3	17	57	
	4 (火)	43	37	< 37	< 37	51	61	0	10	2	4	16	56	
	5 (水)	45	40	< 37	38	55	61	2	26	2	6	36	112	
	6 (木)	43	39	37	< 37	53	60	1	18	4	6	29	100	
	7 (金)	41	< 37	43	< 37	53	62	3	7	7	0	17	58	
	8 (土)	46	40	40	39	56	63	3	19	8	3	33	103	
	9 (日)	42	37		< 37	51	60	3	15	0	2	20	65	
	10 (月)	44	38	< 37	38	54	62	2	14	1	5	22	87	
	11 (火)	43	< 37	37	37	54	63	2	10	3	4	19	79	
	12 (水)	43	40	< 37	< 37	53	60	3	28	3	5	39	117	
	13 (木)	44	< 37	< 37	38	55	62	3	5	2	6	16	101	
	14 (金)	48	40	42	41	57	63	4	16	7	5	32	127	
	15 (土)	44	39	< 37	37	55	63	3	14	3	3	23	83	
	16 (日)	38	< 37		< 37	< 50	59	1	2	0	3	6	42	
	17 (月)	46	40	42	38	55	61	2	27	7	5	41	118	
	18 (火)	41	39	< 37	< 37	52	61	1	22	2	4	29	78	
	19 (水)	40	< 37	< 37	< 37	51	60	3	1	1	3	8	64	
	20 (木)	43	< 37	< 37	37	52	61	1	3	1	5	10	66	
	21 (金)	42	< 37		< 37	52	60	3	8	0	4	15	78	
	22 (土)	42	< 37	37	< 37	51	60	1	14	3	4	22	73	
	23 (日)	42	< 37	< 37	< 37	52	61	1	13	1	4	19	66	
	24 (月)	44	37	< 37	38	53	61	2	10	1	4	17	73	
	25 (火)	44	37	39	37	53	60	2	16	4	5	27	98	
	26 (水)	45	< 37	< 37	39	54	62	3	6	1	4	14	79	
	27 (木)	46	38	< 37	39	56	64	2	7	3	5	17	86	
	28 (金)	46	< 37	< 37	40	54	61	3	4	2	6	15	100	
Lden	最大値	48			最大値	57		備考						
	最小値	38			最小値	< 50								
	平均値	44			平均値	53								

時間帯別等価騒音レベル

一日を時間帯に区分し、それぞれの時間帯について測定される等価騒音レベル。それぞれの時間帯に対応して昼間等価騒音レベルL_{Aeq, d}、夕方等価騒音レベルL_{Aeq, e}、夜間等価騒音レベルL_{Aeq, n}

騒音様式第2号

航空機騒音測定結果 [平成26年 2月分]

測定地点 No. H③ 洲本市 中川原		Lden (dB)	時間帯別等価騒音レベル (dB)			WECPNL	パ ワ ー 平 均 値 dB(A)	測 定 機 数					離着陸 機数	
			L _{Aeq, d}	L _{Aeq, e}	L _{Aeq, n}			00:00 ～ 07:00	07:00 ～ 19:00	19:00 ～ 22:00	22:00 ～ 24:00	合計		加重 合計
日 別 値	1 (土)													375 [日平均 速報値]
	2 (日)	< 37	< 37		< 50	57	0	9	0	0	9	9		
	3 (月)													
	4 (火)	< 37	38		< 50	62	0	16	0	0	16	16		
	5 (水)													
	6 (木)													
	7 (金)													
	8 (土)	< 37	< 37		< 50	54	0	1	0	0	1	1		
	9 (日)													
	10 (月)													
	11 (火)													
	12 (水)													
	13 (木)													
	14 (金)													
	15 (土)													
	16 (日)													
	17 (月)													
	18 (火)													
	19 (水)													
	20 (木)													
	21 (金)													
	22 (土)													
	23 (日)													
	24 (月)													
	25 (火)													
	26 (水)													
	27 (木)	41	< 37	38	< 37	52	60	0	1	9	5	15	78	
	28 (金)													
Lden	最大値	41			最大値	52							備考 日別値が空白のものは、 暗騒音より10dB以上のピークレベルが 検出できなかったことを示す。	
	最小値				最小値									
	平均値	< 37			平均値	< 50								

時間帯別等価騒音レベル

一日を時間帯に区分し、それぞれの時間帯について測定される等価騒音レベル。それぞれの時間帯に対応して昼間等価騒音レベルL_{Aeq, d}、夕方等価騒音レベルL_{Aeq, e}、夜間等価騒音レベルL_{Aeq, n}

騒音様式第2号

航空機騒音測定結果 [平成26年 2月分]

測定地点		Lden (dB)	時間帯別等価騒音レベル (dB)			WECPNL	パワ ー 平均 値 dB(A)	測 定 機 数					加重 合計	離着陸 機数
			No. H⑤ 南あわじ市 福 良	L _{Aeq, d}	L _{Aeq, e}			L _{Aeq, n}	00:00 ～ 07:00	07:00 ～ 19:00	19:00 ～ 22:00	22:00 ～ 24:00		
日 別 値	1 (土)	< 37	< 37	< 37		< 50	52	0	1	2	0	3	7	375 [日平均 速報値]
	2 (日)	< 37	< 37			< 50	54	0	11	0	0	11	11	
	3 (月)	< 37	< 37	< 37		< 50	52	0	2	1	0	3	5	
	4 (火)	< 37	< 37			< 50	60	0	10	0	0	10	10	
	5 (水)	< 37	< 37		< 37	< 50	50	0	2	0	1	3	12	
	6 (木)	< 37	< 37			< 50	52	0	6	0	0	6	6	
	7 (金)	< 37	< 37			< 50	51	0	6	0	0	6	6	
	8 (土)	< 37	< 37			< 50	52	0	5	0	0	5	5	
	9 (日)	< 37	< 37		< 37	< 50	49	0	3	0	1	4	13	
	10 (月)	< 37	< 37			< 50	51	0	2	0	0	2	2	
	11 (火)	< 37	< 37	< 37		< 50	53	0	3	1	0	4	6	
	12 (水)	< 37	< 37			< 50	51	0	4	0	0	4	4	
	13 (木)	< 37	< 37	< 37		< 50	51	0	10	1	0	11	13	
	14 (金)	< 37	< 37			< 50	52	0	8	0	0	8	8	
	15 (土)	< 37	< 37			< 50	67	0	1	0	0	1	1	
	16 (日)	< 37	< 37	< 37		< 50	49	0	3	1	0	4	6	
	17 (月)	< 37	< 37		< 37	< 50	52	0	4	0	1	5	14	
	18 (火)	< 37	< 37			< 50	52	0	5	0	0	5	5	
	19 (水)	< 37	< 37			< 50	53	0	3	0	0	3	3	
	20 (木)	< 37	< 37	< 37	< 37	< 50	50	0	8	2	1	11	24	
	21 (金)	< 37	< 37		< 37	< 50	48	0	3	0	1	4	13	
	22 (土)	< 37	< 37		< 37	< 50	49	0	1	0	1	2	11	
	23 (日)	< 37	< 37			< 50	50	0	2	0	0	2	2	
	24 (月)	< 37	< 37	< 37		< 50	48	0	4	1	0	5	7	
	25 (火)	< 37	< 37	< 37	< 37	< 50	49	0	3	1	1	5	16	
	26 (水)	< 37	< 37	< 37		< 50	46	0	3	1	0	4	6	
	27 (木)	37	< 37	38	< 37	< 50	56	0	4	15	4	23	89	
	28 (金)	< 37		< 37		< 50	47	0	0	3	0	3	9	
Lden	最大値	37			最大値	< 50		備 考						
	最小値	< 37			最小値	< 50								
	平均値	< 37			平均値	< 50								

時間帯別等価騒音レベル

一日を時間帯に区分し、それぞれの時間帯について測定される等価騒音レベル。それぞれの時間帯に対応して昼間等価騒音レベルL_{Aeq, d}、夕方等価騒音レベルL_{Aeq, e}、夜間等価騒音レベルL_{Aeq, n}

騒音様式第2号

航空機騒音測定結果 [平成26年 2月分]

測定地点		Lden (dB)	時間帯別等価騒音レベル (dB)			WECPNL	パワ ー 平均値 dB(A)	測定機数					加重 合計	離着陸 機数
			LNo. H⑦ 淡路市 釜口	L _{Aeq, d}	L _{Aeq, e}			L _{Aeq, n}	00:00 ～ 07:00	07:00 ～ 19:00	19:00 ～ 22:00	22:00 ～ 24:00		
日 別 値	1 (土)	< 37	< 37	< 37		< 50	52	0	23	4	0	27	35	375 [日平均 速報値]
	2 (日)	< 37	< 37	< 37		< 50	56	0	21	5	0	26	36	
	3 (月)	< 37	< 37	< 37		< 50	52	0	21	6	0	27	39	
	4 (火)	< 37	38	< 37		< 50	59	0	31	7	0	38	52	
	5 (水)	< 37	< 37	< 37		< 50	55	0	23	4	0	27	35	
	6 (木)	37	38	37		< 50	58	0	39	6	0	45	57	
	7 (金)	< 37	< 37	< 37		< 50	59	0	21	5	0	26	36	
	8 (土)	38	37	40		< 50	59	0	14	9	0	23	41	
	9 (日)	< 37	< 37	< 37		< 50	55	0	25	8	0	33	49	
	10 (月)	37	< 37	38		< 50	58	0	19	7	0	26	40	
	11 (火)	< 37	< 37	< 37		< 50	58	0	20	6	0	26	38	
	12 (水)	< 37	< 37	< 37		< 50	58	0	31	6	0	37	49	
	13 (木)	< 37	< 37	< 37		< 50	56	0	21	4	0	25	33	
	14 (金)	38	40	< 37		< 50	59	0	36	3	0	39	45	
	15 (土)	38	< 37	41		52	61	0	21	14	0	35	63	
	16 (日)	< 37	< 37	< 37		< 50	52	0	14	10	0	24	44	
	17 (月)	< 37	< 37	< 37		< 50	56	0	28	6	0	34	46	
	18 (火)	< 37	< 37	< 37	< 37	< 50	56	0	19	6	1	26	47	
	19 (水)	< 37	< 37	< 37		< 50	55	0	16	8	0	24	40	
	20 (木)	< 37	< 37	< 37		< 50	54	0	13	9	0	22	40	
	21 (金)	< 37	< 37	< 37		< 50	53	0	36	7	0	43	57	
	22 (土)	< 37	< 37	< 37		< 50	53	0	25	7	0	32	46	
	23 (日)	< 37	< 37	< 37		< 50	52	0	23	6	0	29	41	
	24 (月)	< 37	< 37	< 37		< 50	53	0	26	6	0	32	44	
	25 (火)	< 37	< 37	< 37		< 50	54	0	36	3	0	39	45	
	26 (水)	< 37	< 37	< 37		< 50	55	0	18	5	0	23	33	
	27 (木)	42	38	44	< 37	54	59	0	22	30	3	55	142	
	28 (金)	< 37	< 37	38		< 50	55	0	24	10	0	34	54	
Lden	最大値	42			WECPNL	最大値	54							備考
	最小値	< 37			WECPNL	最小値	< 50							
	平均値	< 37			WECPNL	平均値	< 50							

時間帯別等価騒音レベル

一日を時間帯に区分し、それぞれの時間帯について測定される等価騒音レベル。それぞれの時間帯に対応して昼間等価騒音レベルL_{Aeq, d}、夕方等価騒音レベルL_{Aeq, e}、夜間等価騒音レベルL_{Aeq, n}

騒音様式第2号

航空機騒音測定結果 [平成26年 2月分]

測定地点		Lden (dB)	時間帯別等価騒音レベル (dB)			WECPNL	パワ- 平均値 dB(A)	測定機数						離着陸 機数
No. H㉓ 南あわじ市 榎列			LAeq, d	LAeq, e	LAeq, n			00:00 ~ 07:00	07:00 ~ 19:00	19:00 ~ 22:00	22:00 ~ 24:00	合計	加重 合計	
日 別 値	11 (火)	< 37		40	< 50	61	0	0	5	0	5	15	375 [日平均 速報値]	
	12 (水)													
	13 (木)													
	14 (金)													
	15 (土)													
	16 (日)													
17 (月)														
Lden	最大値	< 37	WECPNL	最大値	< 50	備考	日別値が空白のものは、 暗騒音より10dB以上のピークレベルが 検出できなかったことを示す。							
	最小値			最小値										
	平均値	< 37		平均値	< 50									

測定地点		Lden (dB)	時間帯別等価騒音レベル (dB)			WECPNL	パワ- 平均値 dB(A)	測定機数						離着陸 機数
No. H㉔ 南あわじ市 沼島			LAeq, d	LAeq, e	LAeq, n			00:00 ~ 07:00	07:00 ~ 19:00	19:00 ~ 22:00	22:00 ~ 24:00	合計	加重 合計	
日 別 値	11 (火)	45	42	42	37	55	64	1	19	4	3	27	71	375 [日平均 速報値]
	12 (水)	46	40	44	39	58	62	7	24	13	8	52	213	
	13 (木)	45	41	40	37	56	61	4	27	7	6	44	148	
	14 (金)	47	41	< 37	40	57	60	9	42	4	8	63	224	
	15 (土)	46	37	39	40	58	67	7	1	1	0	9	74	
	16 (日)	44	42	37	< 37	54	61	1	35	7	5	48	116	
	17 (月)	42	39	42	< 37	55	60	1	28	17	7	53	159	
Lden	最大値	47	WECPNL	最大値	58	備考								
	最小値	42		最小値	54									
	平均値	45		平均値	57									

時間帯別等価騒音レベル

一日を時間帯に区分し、それぞれの時間帯について測定される等価騒音レベル。それぞれの時間帯に対応して昼間等価騒音レベルLAeq, d、夕方等価騒音レベルLAeq, e、夜間等価騒音レベルLAeq, n

大気汚染測定結果総括表 [平成 26年2月分]

測 定 局		佐野中学校局
項 目		
二酸化窒素	有効測定日数	27
	日平均値が 0.04ppm 以上 0.06ppm 以下の日数	0
	日平均値が 0.06ppm を超えた日数	0
	測定時間数	659
	1時間値が 0.1ppm 以上 0.2ppm 以下の時間数	0
	1時間値が 0.2ppm を超えた時間数	0
浮遊粒子状物質	有効測定日数	28
	日平均値が 0.10mg/m ³ を超えた日数	0
	測定時間数	668
	1時間値が 0.20mg/m ³ を超えた時間数	0
光化学 オキシダント	昼間の測定時間数	409
	1時間値が 0.06ppm を超えた時間数	0
	1時間値が 0.12ppm 以上の時間数	0
備	考	

注) 佐野中学校局のデータについては、大阪府の公開データ「大阪府地域大気汚染常時監視測定データファイル」を活用し、データの取りまとめを行った。

一酸化窒素測定結果 [平成 26年2月分]

測 定 局		佐野中学校局	
項 目		日平均値 (ppm)	1時間値の 最 高 値 (ppm)
日	1 (土)	0.012	0.048
	2 (日)	0.006	0.022
	3 (月)	0.018	0.038
	4 (火)	0.001	0.005
	5 (水)	0.001	0.003
	6 (木)	(0.002)	(0.010)
	7 (金)	0.001	0.003
	8 (土)	0.003	0.014
	9 (日)	0.001	0.003
	10 (月)	0.001	0.004
別	11 (火)	0.000	0.001
	12 (水)	0.002	0.007
	13 (木)	0.001	0.006
	14 (金)	0.002	0.012
	15 (土)	0.000	0.002
	16 (日)	0.000	0.001
	17 (月)	0.002	0.014
	18 (火)	0.000	0.002
	19 (水)	0.001	0.002
	20 (木)	0.001	0.007
値	21 (金)	0.003	0.024
	22 (土)	0.001	0.008
	23 (日)	0.001	0.006
	24 (月)	0.004	0.017
	25 (火)	0.005	0.018
	26 (水)	0.005	0.016
	27 (木)	0.002	0.007
	28 (金)	0.003	0.021
有効測定日数	(日)	27	
測定時間	(時間)	659	
月(期間)平均値	(ppm)	0.003	
日平均値の最高値	(ppm)	0.018	
1時間値の最高値	(ppm)	0.048	

注1) 佐野中学校局のデータについては、大阪府の公開データ「大阪府地域大気汚染常時監視測定データファイル」を活用し、データのとりまとめを行った。

注2) () 内のデータは1日の測定時間が20時間未満のもので、日平均値の集計の対象としない。

---は欠測を示す。

二酸化窒素測定結果 [平成 26年2月分]

測 定 局		佐野中学校局	
項 目		日平均値	1時間値の 最高値
		(ppm)	(ppm)
日	1 (土)	0.023	0.039
	2 (日)	0.023	0.037
	3 (月)	0.025	0.044
	4 (火)	0.006	0.020
	5 (水)	0.005	0.009
	6 (木)	(0.014)	(0.028)
	7 (金)	0.010	0.019
	8 (土)	0.018	0.030
	9 (日)	0.005	0.010
	10 (月)	0.009	0.018
別 値	11 (火)	0.005	0.014
	12 (水)	0.011	0.019
	13 (木)	0.010	0.019
	14 (金)	0.014	0.023
	15 (土)	0.006	0.014
	16 (日)	0.005	0.016
	17 (月)	0.013	0.031
	18 (火)	0.006	0.010
	19 (水)	0.006	0.014
	20 (木)	0.011	0.023
	21 (金)	0.015	0.033
	22 (土)	0.013	0.028
	23 (日)	0.011	0.018
	24 (月)	0.019	0.034
	25 (火)	0.023	0.034
	26 (水)	0.033	0.059
	27 (木)	0.021	0.036
	28 (金)	0.016	0.027
有効測定日数 (日)		27	
測定時間 (時間)		659	
月(期間)平均値 (ppm)		0.013	
日平均値の最高値 (ppm)		0.033	
1時間値の最高値 (ppm)		0.059	
1時間値が0.2ppmを 超えた時間数 (時間)		0	
1時間値が0.1ppm以上 0.2ppm以下の時間数 (時間)		0	
日平均値が0.06ppmを 超えた日数 (日)		0	
日平均値が0.04ppm以上 0.06ppm以下の日数 (日)		0	

注1) 佐野中学校局のデータについては、大阪府の公開データ「大阪府地域大気汚染常時監視測定データファイル」を活用し、データのとりまとめを行った。

注2) () 内のデータは1日の測定時間が20時間未満のもので、日平均値の集計の対象としない。

---は欠測を示す。

窒素酸化物 (NO+NO₂) 測定結果 [平成 26年2月分]

測 定 局		佐野中学校局	
項 目		日平均値 (ppm)	1時間値の 最 高 値 (ppm)
日	1 (土)	0.036	0.079
	2 (日)	0.029	0.051
	3 (月)	0.043	0.074
	4 (火)	0.006	0.025
	5 (水)	0.006	0.010
	6 (木)	(0.016)	(0.038)
	7 (金)	0.011	0.020
	8 (土)	0.021	0.043
	9 (日)	0.006	0.012
	10 (月)	0.010	0.022
別	11 (火)	0.006	0.014
	12 (水)	0.012	0.022
	13 (木)	0.011	0.025
	14 (金)	0.016	0.034
	15 (土)	0.007	0.014
	16 (日)	0.005	0.016
	17 (月)	0.015	0.045
	18 (火)	0.006	0.010
	19 (水)	0.007	0.014
	20 (木)	0.012	0.027
値	21 (金)	0.018	0.057
	22 (土)	0.014	0.036
	23 (日)	0.012	0.022
	24 (月)	0.023	0.051
	25 (火)	0.028	0.050
	26 (水)	0.038	0.065
	27 (木)	0.024	0.040
	28 (金)	0.019	0.046
有効測定日数	(日)	27	
測定時間	(時間)	659	
月(期間)平均値	(ppm)	0.016	
日平均値の最高値	(ppm)	0.043	
1時間値の最高値	(ppm)	0.079	
$\frac{NO_2}{(NO+NO_2)}$ 比		0.822	

注1) 佐野中学校局のデータについては、大阪府の公開データ「大阪府地域大気汚染常時監視測定データファイル」を活用し、データのとりまとめを行った。

注2) () 内のデータは1日の測定時間が20時間未満のもので、日平均値の集計の対象としない。

---は欠測を示す。

浮遊粒子状物質測定結果 [平成 26年2月分]

測 定 局		佐野中学校局	
項 目		日平均値 (mg/m ³)	1時間値の 最高値 (mg/m ³)
日	1 (土)	0.029	0.042
	2 (日)	0.042	0.058
	3 (月)	0.052	0.087
	4 (火)	0.005	0.013
	5 (水)	0.006	0.016
	6 (木)	0.011	0.016
	7 (金)	0.008	0.011
	8 (土)	0.008	0.013
	9 (日)	0.005	0.010
	10 (月)	0.011	0.018
別	11 (火)	0.006	0.009
	12 (水)	0.008	0.013
	13 (木)	0.007	0.013
	14 (金)	0.008	0.012
	15 (土)	0.006	0.012
	16 (日)	0.029	0.046
	17 (月)	0.038	0.055
	18 (火)	0.015	0.025
	19 (水)	0.012	0.016
	20 (木)	0.018	0.024
値	21 (金)	0.020	0.033
	22 (土)	0.015	0.022
	23 (日)	0.017	0.024
	24 (月)	0.019	0.026
	25 (火)	0.049	0.083
	26 (水)	0.079	0.100
	27 (木)	0.034	0.067
	28 (金)	0.037	0.053
有効測定日数	(日)	28	
測定時間	(時間)	668	
月(期間)平均値	(mg/m ³)	0.021	
日平均値の最高値	(mg/m ³)	0.079	
1時間値の最高値	(mg/m ³)	0.100	
1時間値が0.20mg/m ³ を超えた時間数	(時間)	0	
日平均値が0.10mg/m ³ を超えた日数	(日)	0	

注1) 佐野中学校局のデータについては、大阪府の公開データ「大阪府地域大気汚染常時監視測定データファイル」を活用し、データのとりまとめを行った。

注2) () 内のデータは1日の測定時間が20時間未満のもので、日平均値の集計の対象としない。

---は欠測を示す。

光化学オキシダント測定結果 [平成 26年2月分]

測定局		佐野中学校局	
項目		日平均値 (ppm)	昼間の日最高1時間値 (ppm)
日別値	1 (土)	0.015	0.029
	2 (日)	0.018	0.042
	3 (月)	0.003	0.010
	4 (火)	0.030	0.036
	5 (水)	0.033	0.035
	6 (木)	0.018	0.024
	7 (金)	0.028	0.032
	8 (土)	0.011	0.029
	9 (日)	0.035	0.039
	10 (月)	0.030	0.037
	11 (火)	0.035	0.038
	12 (水)	0.032	0.037
	13 (木)	0.030	0.035
	14 (金)	0.024	0.027
	15 (土)	0.038	0.040
	16 (日)	0.046	0.050
	17 (月)	0.031	0.041
	18 (火)	0.040	0.042
	19 (水)	0.039	0.041
	20 (木)	0.033	0.042
	21 (金)	0.029	0.042
	22 (土)	0.034	0.044
	23 (日)	0.038	0.048
	24 (月)	0.028	0.046
	25 (火)	0.028	0.055
	26 (水)	0.022	0.043
	27 (木)	0.020	0.038
	28 (金)	0.029	0.048
昼間測定日数 (日)		28	
昼間測定時間 (時間)		409	
昼間の日最高1時間値の月(期間)平均値 (ppm)		0.038	
昼間の1時間値の最高値 (ppm)		0.055	
昼間の1時間値が0.06ppmを超えた日数と時間数	(日)	0	
	(時間)	0	
昼間の1時間値が0.12ppm以上の日数と時間数	(日)	0	
	(時間)	0	

注1) 佐野中学校局のデータについては、大阪府の公開データ「大阪府地域大気汚染常時監視測定データファイル」を活用し、データのとりまとめを行った。

注2) オキシダントは昼間(6時~20時)の1時間値を集計対象とする。

注3) ()内のデータは1日の測定時間が20時間未満のもので、日平均値の集計の対象としない。

---は欠測を示す。

メタン測定結果 [平成 26年2月分]

測定局		佐野中学校局		
項目		日平均値 (ppmC)	6～9時の 平均値 (ppmC)	6～9時の 最高値 (ppmC)
日	1 (土)	2.00	2.01	2.03
	2 (日)	2.01	2.08	2.13
	3 (月)	2.00	2.01	2.02
	4 (火)	1.93	1.95	1.96
	5 (水)	1.92	1.91	1.91
	6 (木)	1.93	1.96	1.97
	7 (金)	1.92	1.93	1.93
	8 (土)	1.94	1.93	1.94
	9 (日)	1.92	1.92	1.93
	10 (月)	1.93	1.95	1.96
別	11 (火)	1.92	1.92	1.92
	12 (水)	1.94	1.94	1.95
	13 (木)	1.92	1.92	1.94
	14 (金)	1.93	1.92	1.93
	15 (土)	1.91	1.89	1.90
	16 (日)	1.93	1.90	1.91
	17 (月)	1.97	1.99	2.02
	18 (火)	1.92	1.92	1.92
	19 (水)	1.91	1.91	1.91
	20 (木)	1.92	1.93	1.94
値	21 (金)	1.95	1.99	2.02
	22 (土)	1.93	1.95	1.96
	23 (日)	1.94	1.94	1.95
	24 (月)	1.95	2.00	2.01
	25 (火)	1.99	1.97	1.98
	26 (水)	2.03	2.03	2.05
	27 (木)	1.97	1.96	2.00
	28 (金)	1.92	1.94	1.94
測定時間 (時間)		653		
6～9時測定日数 (日)		28		
月(期間)平均値 (ppmC)		1.94		
6～9時における 月(期間)平均値 (ppmC)		1.95		
6～9時 3時間 平均値	最高値 (ppmC)	2.08		
	最低値 (ppmC)	1.89		

注 () 内のデータは1日の測定時間が20時間未満のもので、日平均値の集計の対象としない。
---は欠測を示す。

非メタン炭化水素測定結果 [平成 26年2月分]

測 定 局		佐野中学校局		
項 目		日平均値 (ppmC)	6～9時の 平均値 (ppmC)	6～9時の 最 高 値 (ppmC)
日	1 (土)	0.29	0.49	0.53
	2 (日)	0.27	0.27	0.29
	3 (月)	0.27	0.33	0.39
	4 (火)	0.10	0.14	0.17
	5 (水)	0.09	0.08	0.08
	6 (木)	0.15	0.18	0.22
	7 (金)	0.13	0.13	0.14
	8 (土)	0.17	0.16	0.17
	9 (日)	0.09	0.08	0.10
	10 (月)	0.12	0.15	0.17
別	11 (火)	0.10	0.09	0.10
	12 (水)	0.12	0.14	0.15
	13 (木)	0.12	0.13	0.15
	14 (金)	0.16	0.14	0.15
	15 (土)	0.10	0.08	0.08
	16 (日)	0.10	0.08	0.08
	17 (月)	0.15	0.24	0.27
	18 (火)	0.10	0.09	0.10
	19 (水)	0.09	0.09	0.10
	20 (木)	0.11	0.14	0.16
値	21 (金)	0.14	0.27	0.33
	22 (土)	0.12	0.20	0.30
	23 (日)	0.13	0.20	0.23
	24 (月)	0.15	0.22	0.28
	25 (火)	0.20	0.36	0.57
	26 (水)	0.25	0.36	0.47
	27 (木)	0.21	0.18	0.18
	28 (金)	0.14	0.19	0.21
測定時間 (時間)		653		
6～9時測定日数 (日)		28		
月(期間)平均値 (ppmC)		0.15		
6～9時における 月(期間)平均値 (ppmC)		0.19		
6～9時 3時間 平均値	最高値 (ppmC)	0.49		
	最低値 (ppmC)	0.08		
6～9時3時間平均値が 0.20ppmCを超えた日数 (日)		8		
6～9時3時間平均値が 0.31ppmCを超えた日数 (日)		4		

注 () 内のデータは1日の測定時間が20時間未満のもので、日平均値の集計の対象としない。

---は欠測を示す。

全炭化水素測定結果 [平成 26年2月分]

測定局		佐野中学校局		
項目		日平均値 (ppmC)	6～9時の 平均値 (ppmC)	6～9時の 最高値 (ppmC)
日	1 (土)	2.29	2.49	2.52
	2 (日)	2.28	2.35	2.42
	3 (月)	2.28	2.33	2.41
	4 (火)	2.02	2.09	2.13
	5 (水)	2.00	1.99	1.99
	6 (木)	2.09	2.14	2.19
	7 (金)	2.05	2.06	2.07
	8 (土)	2.11	2.09	2.10
	9 (日)	2.01	2.00	2.03
	10 (月)	2.06	2.10	2.12
別	11 (火)	2.02	2.01	2.02
	12 (水)	2.06	2.08	2.10
	13 (木)	2.04	2.05	2.09
	14 (金)	2.08	2.07	2.08
	15 (土)	2.01	1.97	1.98
	16 (日)	2.03	1.98	1.99
	17 (月)	2.12	2.23	2.29
	18 (火)	2.01	2.01	2.01
	19 (水)	2.00	2.00	2.01
	20 (木)	2.03	2.07	2.09
値	21 (金)	2.09	2.26	2.31
	22 (土)	2.05	2.15	2.25
	23 (日)	2.07	2.15	2.17
	24 (月)	2.11	2.22	2.29
	25 (火)	2.19	2.33	2.55
	26 (水)	2.28	2.40	2.52
	27 (木)	2.18	2.14	2.18
	28 (金)	2.07	2.13	2.14
測定時間 (時間)		653		
6～9時測定日数 (日)		28		
月(期間)平均値 (ppmC)		2.09		
6～9時における 月(期間)平均値 (ppmC)		2.14		
6～9時 3時間 平均値	最高値 (ppmC)	2.49		
	最低値 (ppmC)	1.97		

注 () 内のデータは1日の測定時間が20時間未満のもので、日平均値の集計の対象としない。
---は欠測を示す。

気象観測結果 [平成 26年2月分]

測定局		佐野中学校局			
項目		風速			最多風向 16方位
		平均風速 (m/s)	最大風速		
			風速 (m/s)	風向 16方位	
日	1 (土)	0.9	1.7	WNW	ESE
	2 (日)	0.9	2.1	NE	SE
	3 (月)	1.1	3.5	WNW	WNW
	4 (火)	3.0	5.3	NNE	NNW
	5 (水)	3.3	5.4	NW	NNW
	6 (木)	2.3	4.0	ENE	ENE
	7 (金)	3.4	4.6	ENE	NE
	8 (土)	2.6	5.7	NW	NE
	9 (日)	3.2	5.1	NW	NW
	10 (月)	3.2	5.5	NNE	NNE
別	11 (火)	4.0	6.3	NNE	NNE
	12 (水)	2.1	3.5	NNE	NNE
	13 (木)	3.1	5.1	NNE	NNE
	14 (金)	2.0	4.9	NE	ENE
	15 (土)	4.8	6.9	NW	NW
	16 (日)	3.0	5.7	NW	NNW
	17 (月)	2.3	5.5	NE	NNE
	18 (火)	3.9	5.1	NNE	NNE
	19 (水)	3.4	4.3	NNE	NNE
	20 (木)	2.6	4.0	NNE	NNE
値	21 (金)	2.0	3.7	NE	NNE
	22 (土)	2.0	4.2	NE	ESE
	23 (日)	1.6	3.3	NE	N
	24 (月)	1.7	3.2	NNW	ESE
	25 (火)	1.3	2.1	NW	SE
	26 (水)	1.1	2.7	NNW	NNW
	27 (木)	1.6	2.8	E	ENE
	28 (金)	1.7	3.4	NE	NNE
測定時間 (時間)	670				
月(期間)平均風速 (m/s)	2.4				
月(期間)最大風速 (m/s)	6.9				
月(期間)最多風向 (16方位)	NNE				

注1) 佐野中学校局のデータについては、大阪府の公開データ「大阪府地域大気汚染常時監視測定データファイル」を活用し、データの取りまとめを行った。

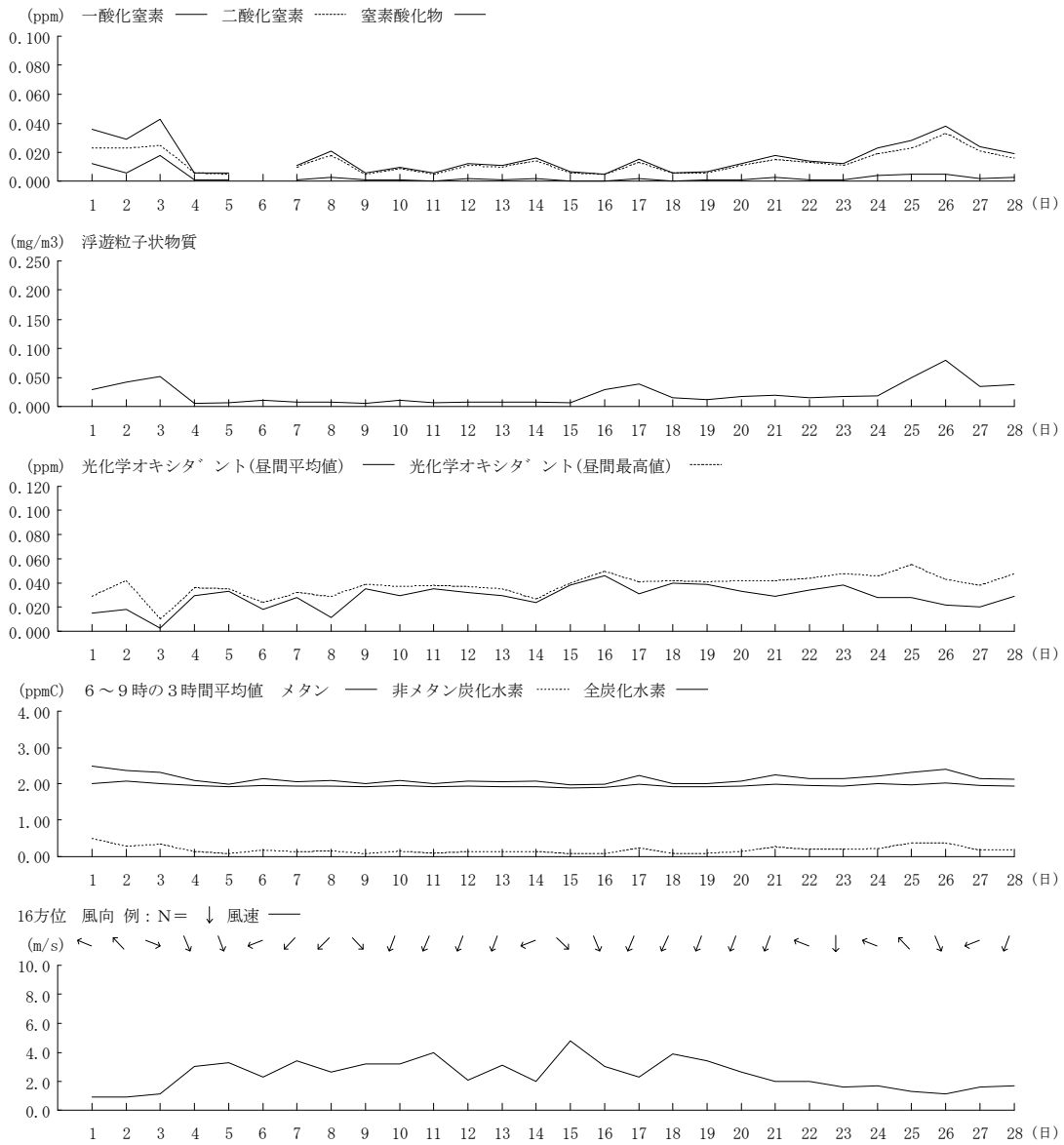
注2) 最多風向の求め方はアメダス技術資料による。

最大風速の風向は、最大風速が複数ある時、先に出現した時間の風向を示す。

---は欠測を示す。

大気質・気象 日平均値変化 [平成 26年 2月分]

測定局名：佐野中学校局



風向別出現頻度及び風向別平均風速 [平成 28年 2月分]

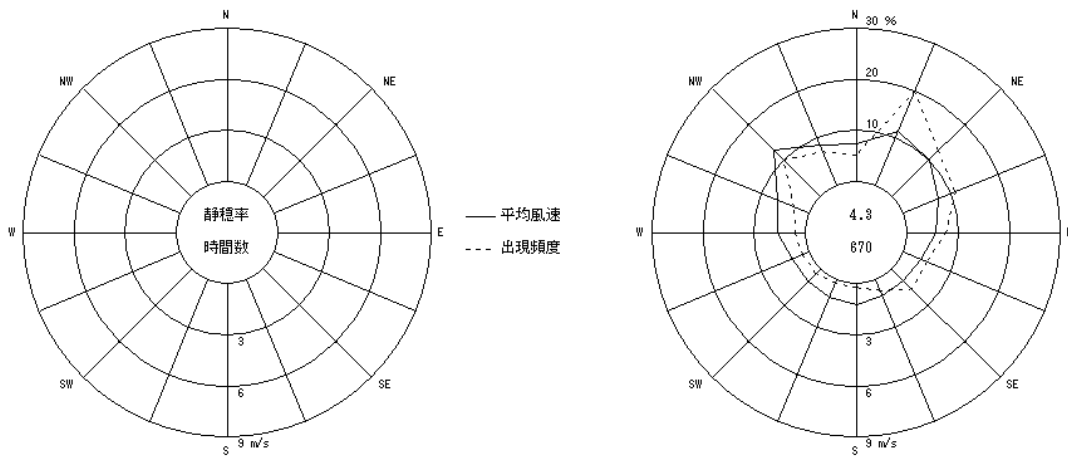
測定局名：佐野中学校局

項目 \ 方位	NNE	NE	ENE	E	ESE	SE	SSE	S	SSW	SW	WSW	W	WNW	NW	NNW	N	CALM	平均値	合計
出現度数 (回)	134	86	74	51	33	37	15	5	4	8	9	13	21	68	48	35	29		670
出現頻度 (%)	20.0	12.8	11.0	7.6	4.9	5.5	2.2	0.7	0.6	1.2	1.3	1.9	3.1	10.1	7.2	5.2	4.3		100.0
平均風速 (m/s)	3.4	3.1	2.2	1.7	1.1	1.0	1.0	1.2	1.1	1.0	1.1	1.6	2.0	3.9	2.6	2.2	0.2	2.4	

注) CALM: 静穏 (風速 0.4 m/s 以下)を示す。

風配図と風向別平均風速

凡例



水質測定結果(平成26年2月)－内部水面海域

測定日：平成26年2月5日

測定点		N1	N2	N3	最小値～最大値	平均値
項目						
透明度		4.2	5.4	4.0	4.0 ～ 5.4	4.5
	[m]	—	—	—	—	—
水温		9.8	10.0	10.2	9.8 ～ 10.2	10.0
	[°C]	10.2	10.4	10.2	10.2 ～ 10.4	10.3
塩分		31.7	31.7	31.9	31.7 ～ 31.9	31.8
	[—]	32.0	31.9	31.9	31.9 ～ 32.0	31.9
浮遊物質量(SS)		2	3	3	2 ～ 3	3
	[mg/L]	3	2	3	2 ～ 3	3
水素イオン濃度(pH)		8.2	8.2	8.2	8.2 — 8.2	—
	[—]	8.1	8.1	8.2	8.1 — 8.2	—
溶 存	濃度	9.9	9.8	9.6	9.6 ～ 9.9	9.8
	[mg/L]	9.0	8.4	9.4	8.4 ～ 9.4	8.9
酸素量(DO)	飽和度	106	105	104	104 ～ 106	105
	[%]	97	91	102	91 ～ 102	97
化学的酸素要求量(COD)		1.9	2.0	1.8	1.8 ～ 2.0	1.9
	[mg/L]	1.6	1.6	1.7	1.6 ～ 1.7	1.6
全窒素(T-N)		0.18	0.17	0.19	0.17 ～ 0.19	0.18
	[mg/L]	0.21	0.19	0.19	0.19 ～ 0.21	0.20
全リン(T-P)		0.020	0.017	0.020	0.017 ～ 0.020	0.019
	[mg/L]	0.026	0.021	0.020	0.020 ～ 0.026	0.022
クロロフィル a		8.7	9.0	8.2	8.2 ～ 9.0	8.6
	[μg/L]	—	—	—	—	—

注) 上段：上層(海面下1m)

下段：下層(海底面上2m)

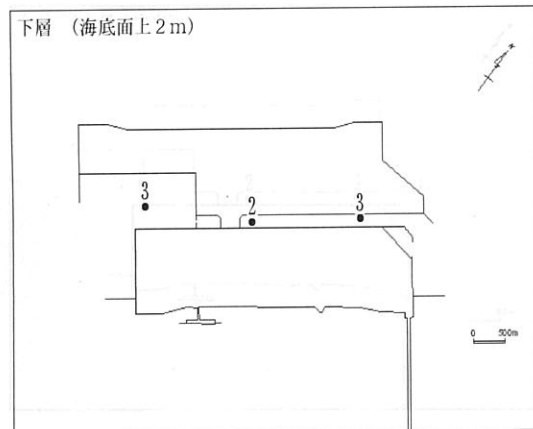
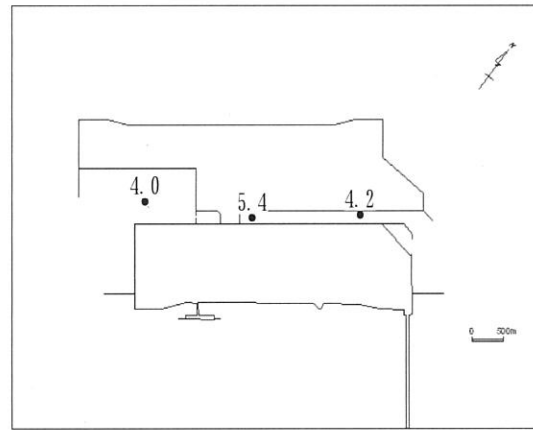
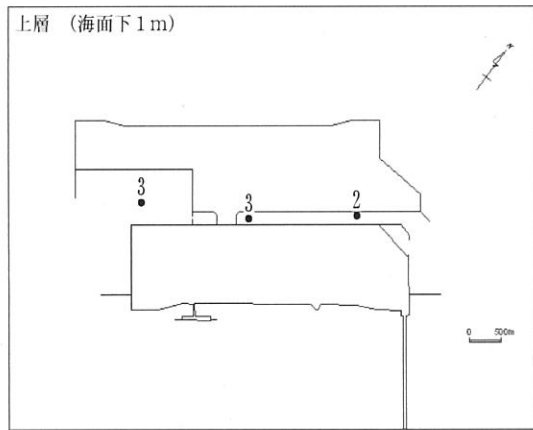
特記事項

水平分布図 [平成26年2月分]

測定日：平成26年2月5日

SS [mg/L]

透明度 [m]

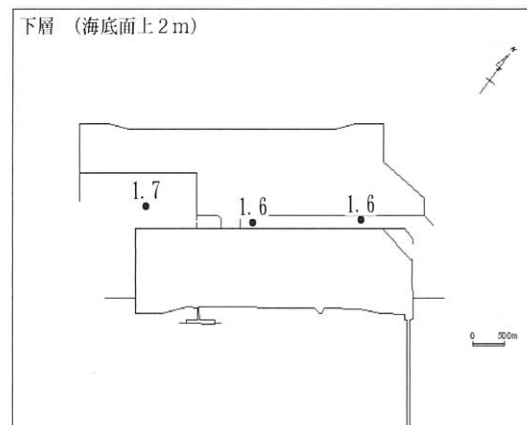
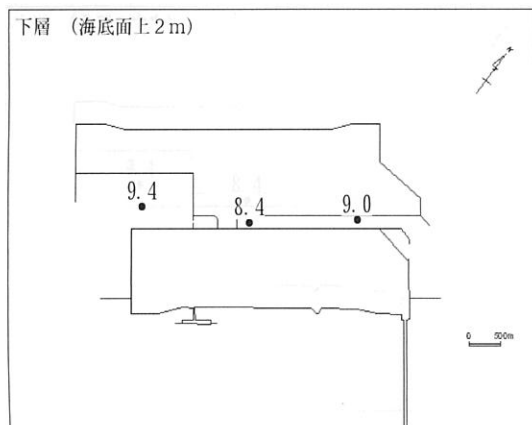
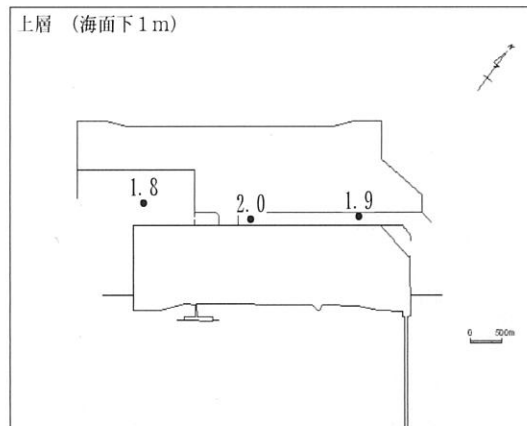
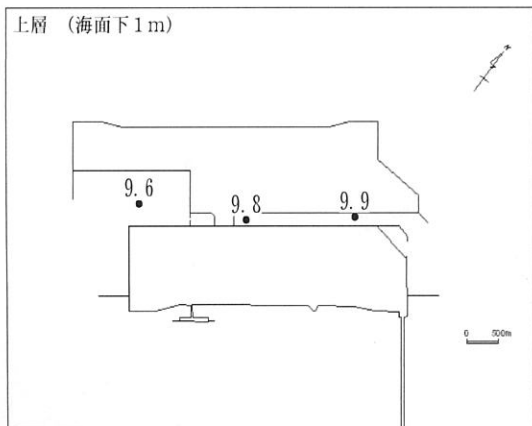


水平分布図 [平成26年2月分]

測定日：平成26年2月5日

DO [mg/L]

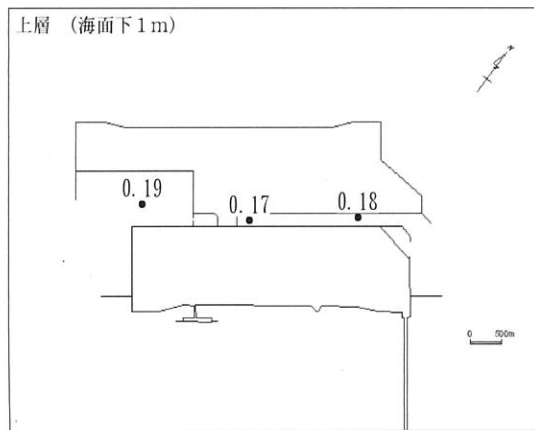
COD [mg/L]



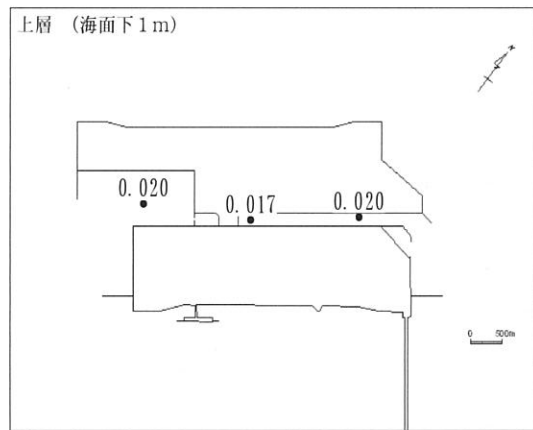
水平分布図 [平成26年2月分]

測定日：平成26年2月5日

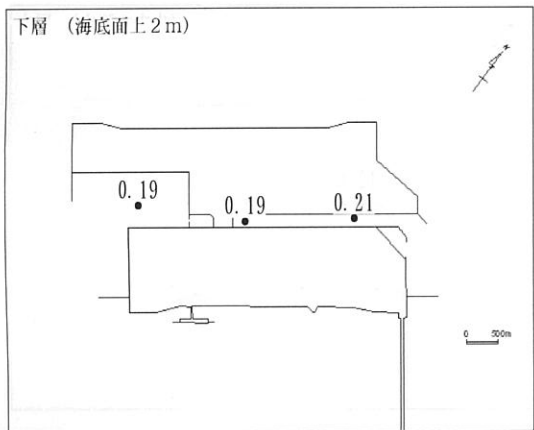
T-N [mg/L]



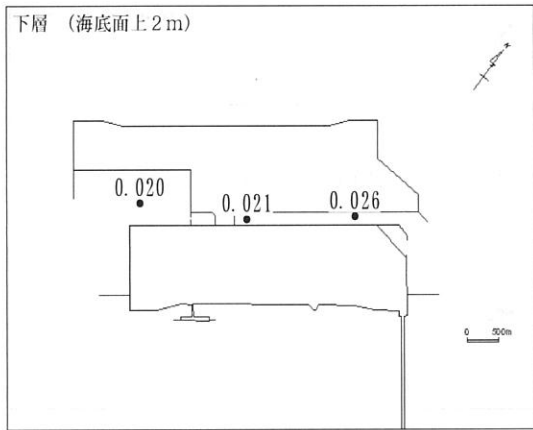
T-P [mg/L]



下層 (海底面上2 m)



下層 (海底面上2 m)



底質測定結果 [平成26年2月分] - 内部水面海域

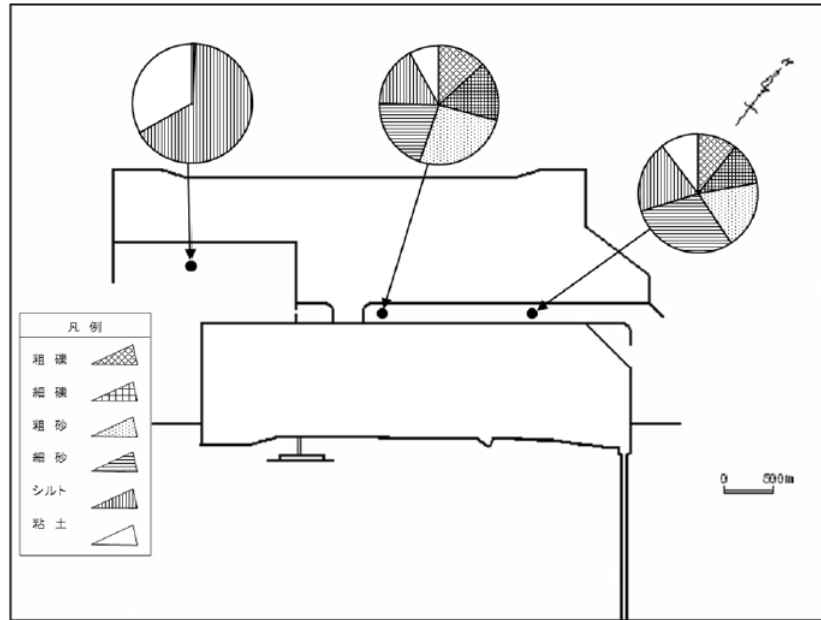
測定日：平成26年2月5日

測定点		N1	N2	N3	最小値～最大値	平均値
項目						
採泥時刻		9:12	10:20	11:35		
粒 度 組 成 [%]	粗れき (4.76mm以上)	10.7	13.1	0.0	0.0～13.1	7.9
	細れき (2.00～4.76mm)	11.5	16.1	0.0	0.0～16.1	9.2
	粗砂 (0.42～2.00mm)	18.5	26.1	0.2	0.2～26.1	14.9
	細砂 (0.074～0.42mm)	29.5	20.1	0.6	0.6～29.5	16.7
	シルト (0.005～0.074mm)	19.5	16.6	66.1	16.6～66.1	34.1
	粘土・コロイド (0.005mm以下)	10.3	8.0	33.1	8.0～33.1	17.1
泥温 [°C]		10.7	11.1	11.2	10.7～11.2	11.0
含水率 [%]		28.6	35.7	72.8	28.6～72.8	45.7
強熱減量 [%]		2.4	2.9	8.4	2.4～8.4	4.6
水素イオン濃度 (pH) [-]		8.0	7.7	7.8	7.7～8.0	-
化学的酸素要求量 (COD) [mg/g乾泥]		2.1	1.6	24	1.6～24	9.2
硫化物 [mg/g乾泥]		0.04	0.11	0.64	0.04～0.64	0.26
全窒素 (T-N) [mg/g乾泥]		0.43	0.25	2.0	0.25～2.0	0.89
全リン (T-P) [mg/g乾泥]		0.27	0.25	0.73	0.25～0.73	0.42

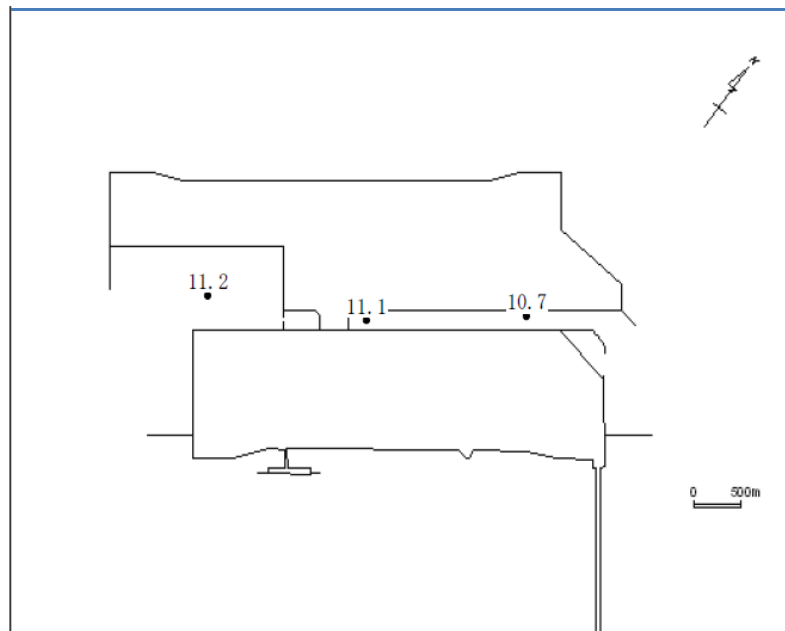
底質水平分布 [平成26年2月分]

測定日：平成26年2月5日

粒度組成[%]



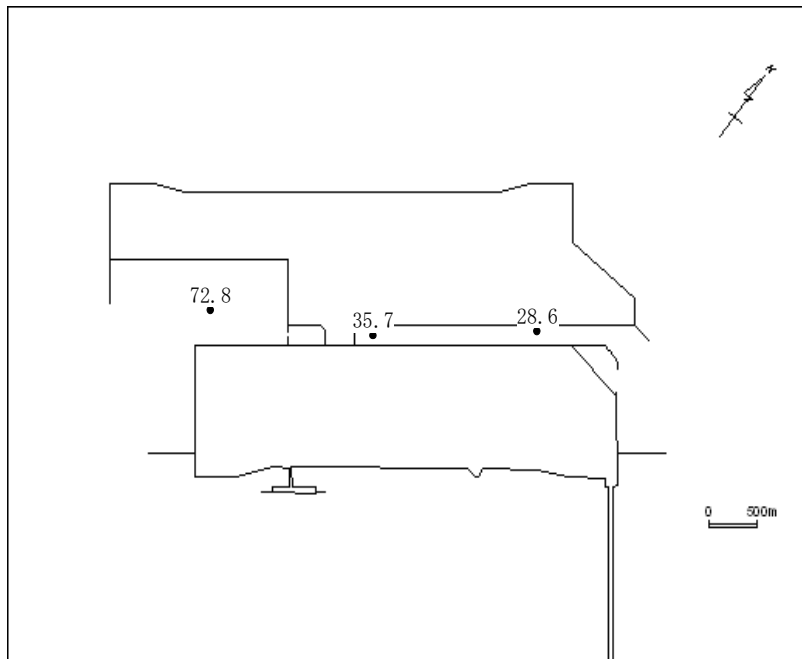
泥温[°C]



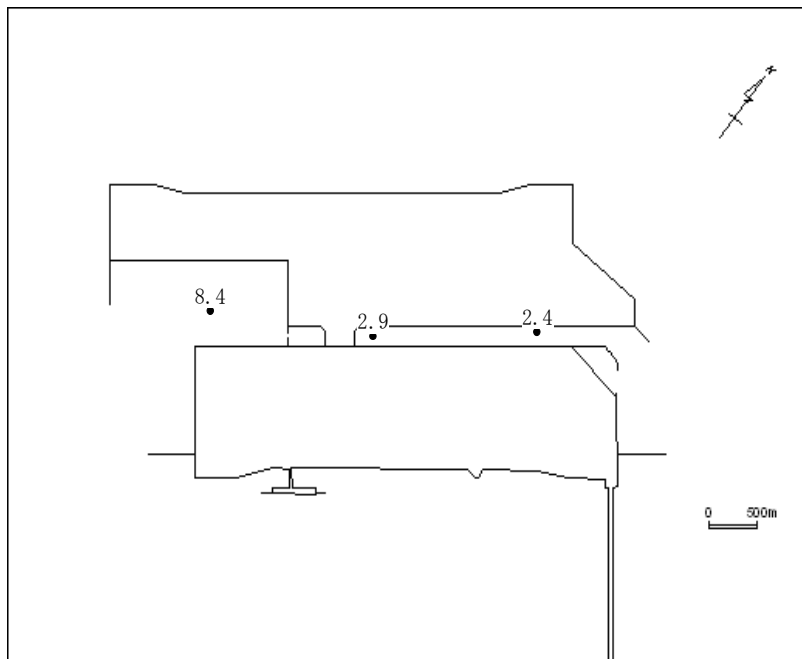
底質水平分布 [平成26年2月分]

測定日：平成26年2月5日

含水率[%]



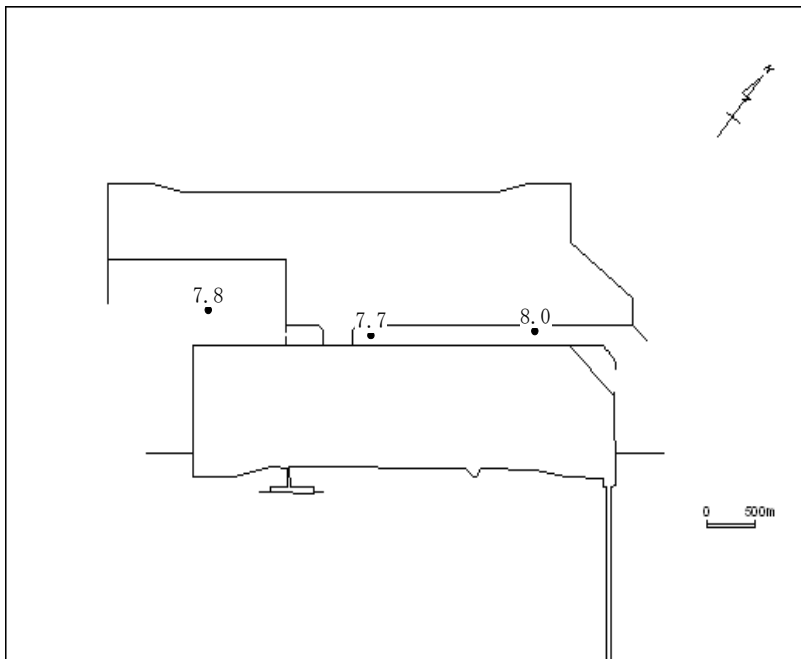
強熱減量[%]



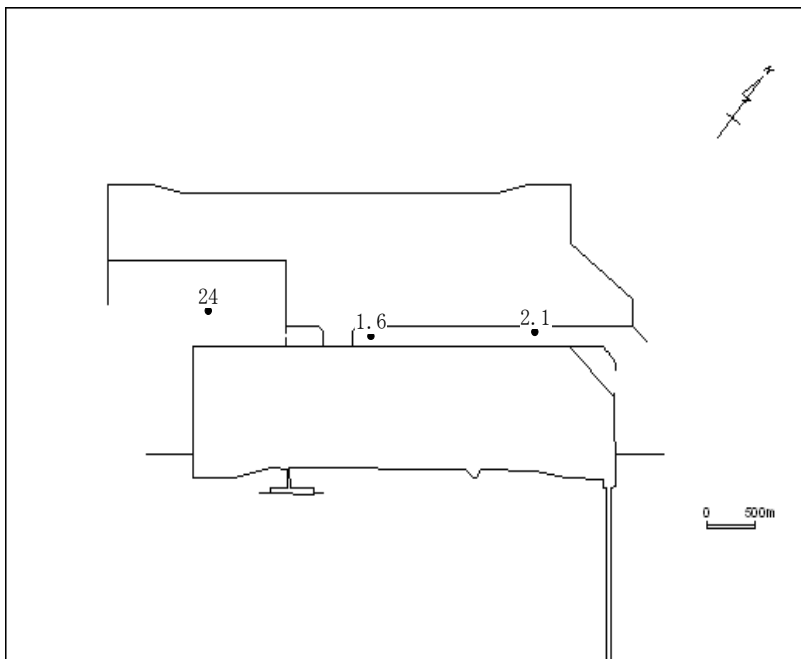
底質水平分布 [平成26年2月分]

測定日：平成26年2月5日

水素イオン濃度(pH)[-]



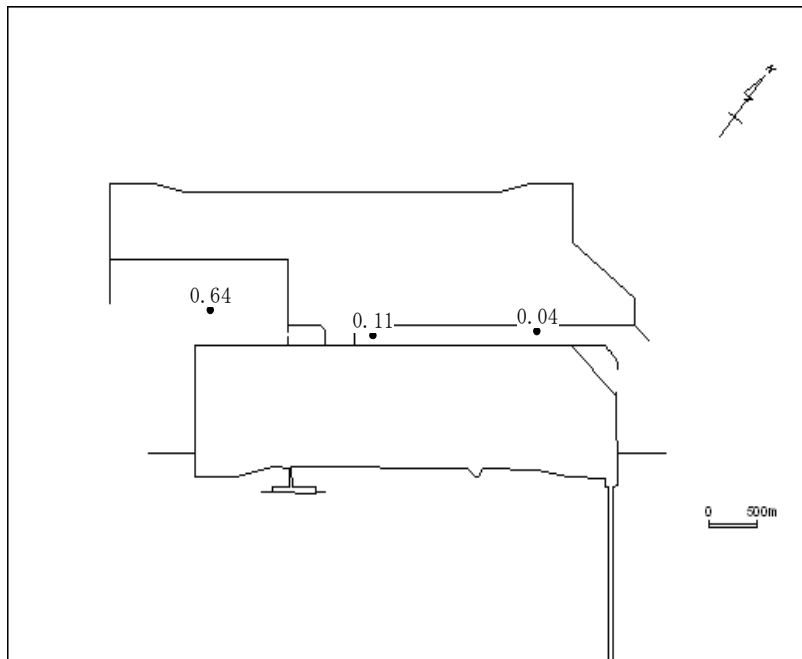
化学的酸素要求量(COD)[mg/g乾泥]



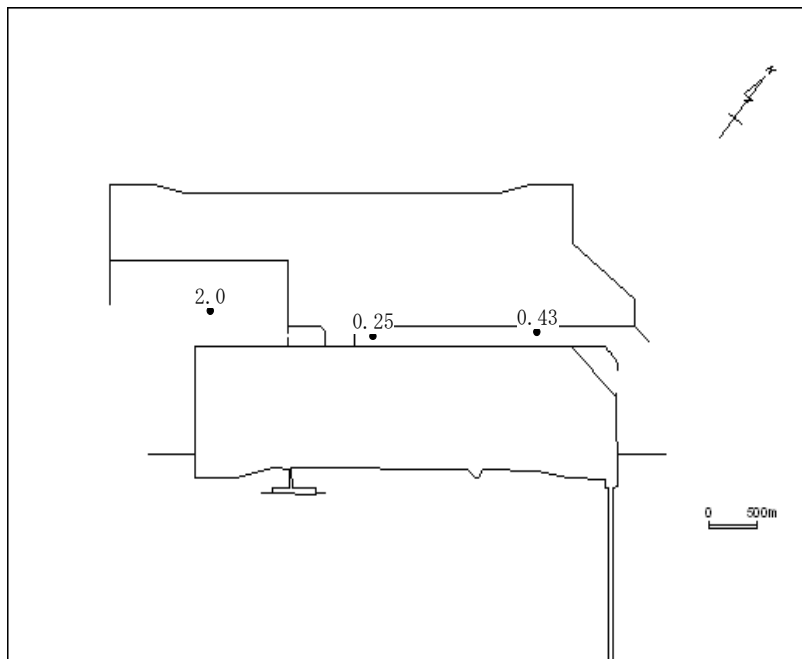
底質水平分布 [平成26年2月分]

測定日：平成26年2月5日

硫化物[mg/g乾泥]



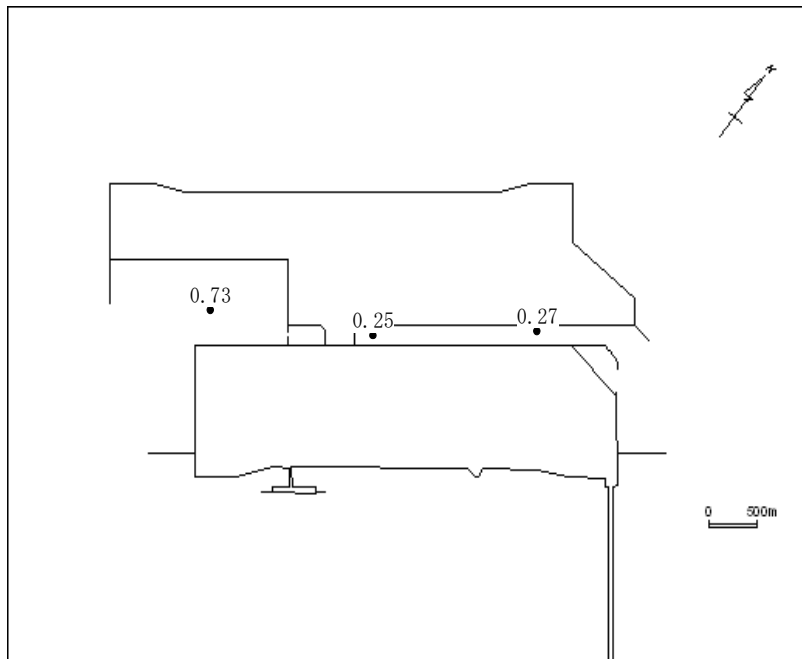
全窒素(T-N)[mg/g乾泥]



底質水平分布 [平成26年2月分]

測定日：平成26年2月5日

全リン(T-P) [mg/g乾泥]



底生生物調査結果[平成26年2月分]－内部水面海域

調査日：平成26年2月5日

調査点		N1	N2	N3
項目				
種類数	軟体動物門	8	20	3
	環形動物門	12	16	7
	節足動物門	2	3	1
	その他	4	4	3
	合計	26	43	14
個体数	軟体動物門	20	82	3
	環形動物門	31	222	18
	節足動物門	24	14	1
	その他	6	5	6
	合計	81	323	28
個体数 組成比 [%]	軟体動物門	24.7	25.4	10.7
	環形動物門	38.3	68.7	64.3
	節足動物門	29.6	4.3	3.6
	その他	7.4	1.5	21.4
湿重量 [g]	軟体動物門	0.17	1.11	2.59
	環形動物門	0.56	4.16	0.16
	節足動物門	0.07	0.02	0.01
	その他	0.16	0.05	0.71
	合計	0.96	5.34	3.47
主要種の種名 個体数 [%]	ドロヨコエビ 21 (25.9) カタマ加里ギボシイソメ 13 (16.0) ヒメカノコアサリ 7 (8.6) ナガオタケフシゴカイ 5 (6.2) ツマベニクダタマガイ 5 (6.2)	カタマ加里ギボシイソメ 76 (23.5) ミズヒキゴカイ 65 (20.1) ナガオタケフシゴカイ 19 (5.9) ツヤガラス 18 (5.6) クシカギゴカイ 14 (4.3) Tharyx属の一種 14 (4.3)	ヨツバネスピオB型 8 (28.6) Pectinaria属の一種 4 (14.3) オカメブンプク 4 (14.3) Spiochaetopterus属の一種 2 (7.1) 紐形動物門の一種 1 (3.6) オウギゴカイ 1 (3.6) クシカギゴカイ 1 (3.6) ヨツバネスピオA型 1 (3.6) Pseudopolydora属の一種 1 (3.6) ヨコヤマキセワタ 1 (3.6) シズクガイ 1 (3.6) ゴイサギガイ 1 (3.6) ラスバンマメガニ 1 (3.6) イカリナマコ科 1 (3.6)	
泥温 [°C]	10.7	11.1	11.2	

注1) 個体数、湿重量は0.15㎡当たりで示す。

注2) 主要種は各調査点での個体数の上位5種を示す。

底生生物調査結果[平成26年2月分]－内部水面海域

調査日：平成26年2月5日

調査点		平均
項目		
種類数	軟体動物門	25
	環形動物門	27
	節足動物門	4
	その他	8
	合計	64
個体数	軟体動物門	35
	環形動物門	90
	節足動物門	13
	その他	6
	合計	144
個体数 組成比 [%]	軟体動物門	24.3
	環形動物門	62.5
	節足動物門	9.0
	その他	4.2
湿重量 [g]	軟体動物門	1.29
	環形動物門	1.63
	節足動物門	0.03
	その他	0.31
	合計	3.26
主要種の種名 個体数 [%]	カタマガリギボシイソメ 89 (20.6) ミズヒキゴカイ 65 (15.0) ナガオタケフシゴカイ 24 (5.6) ドロヨコエビ 22 (5.1) ツヤガラス 19 (4.4)	
泥温 [°C]	11.0	

注1) 個体数、湿重量は0.15㎡当たりで示す。

注2) 種類数の平均は総種類数を示す。

注3) 主要種は各調査点での個体数の上位5種を示す。

〔資料〕

測定点配置図

- (1) 騒音
- (2) 大気質・気象
- (3) 水質
- (4) 底質
- (5) 海域生物

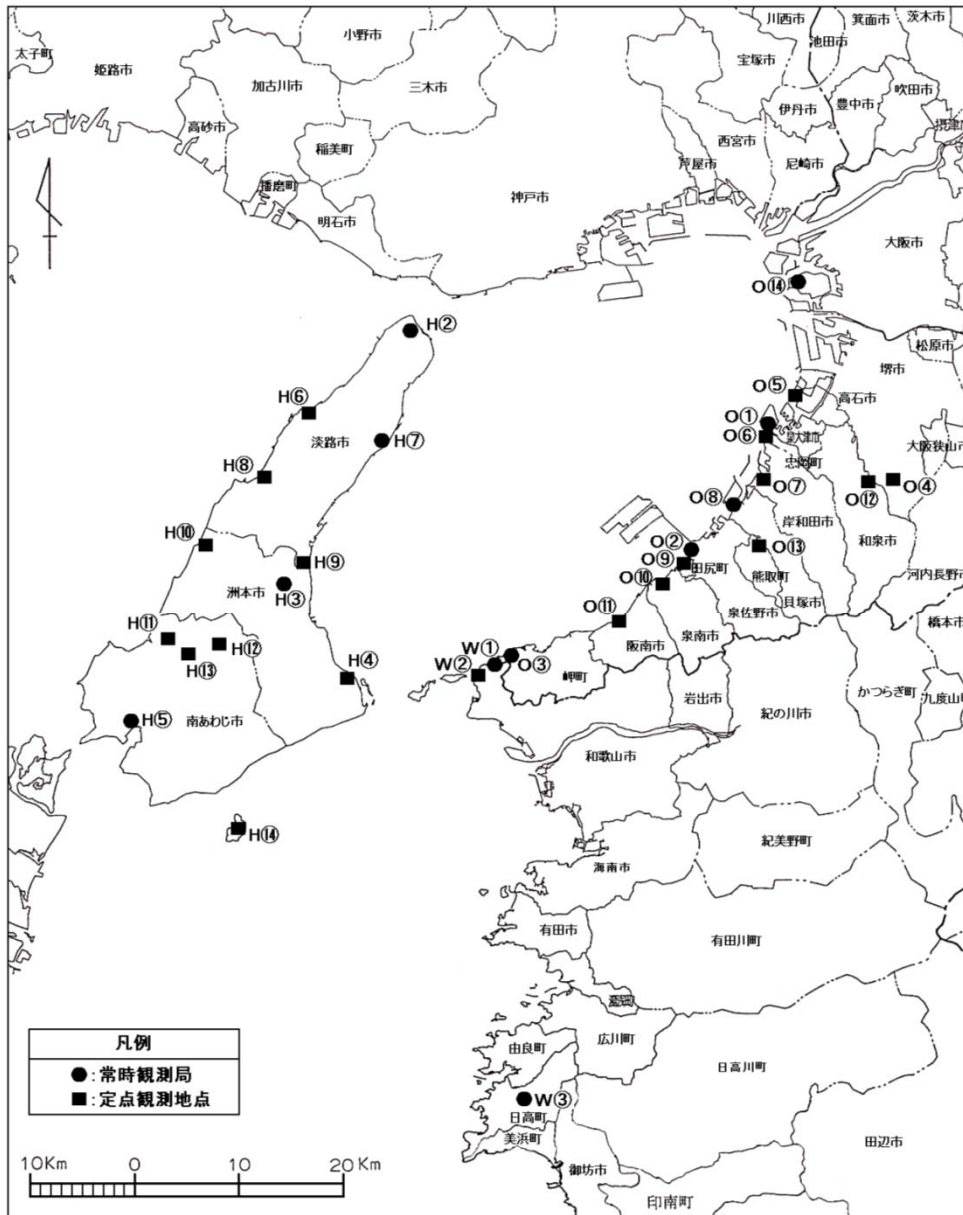
管 理 目 標

環 境 基 準 等

- (1) 航空機騒音
- (2) 大気質
- (3) 水質(海域)

測定点配置図

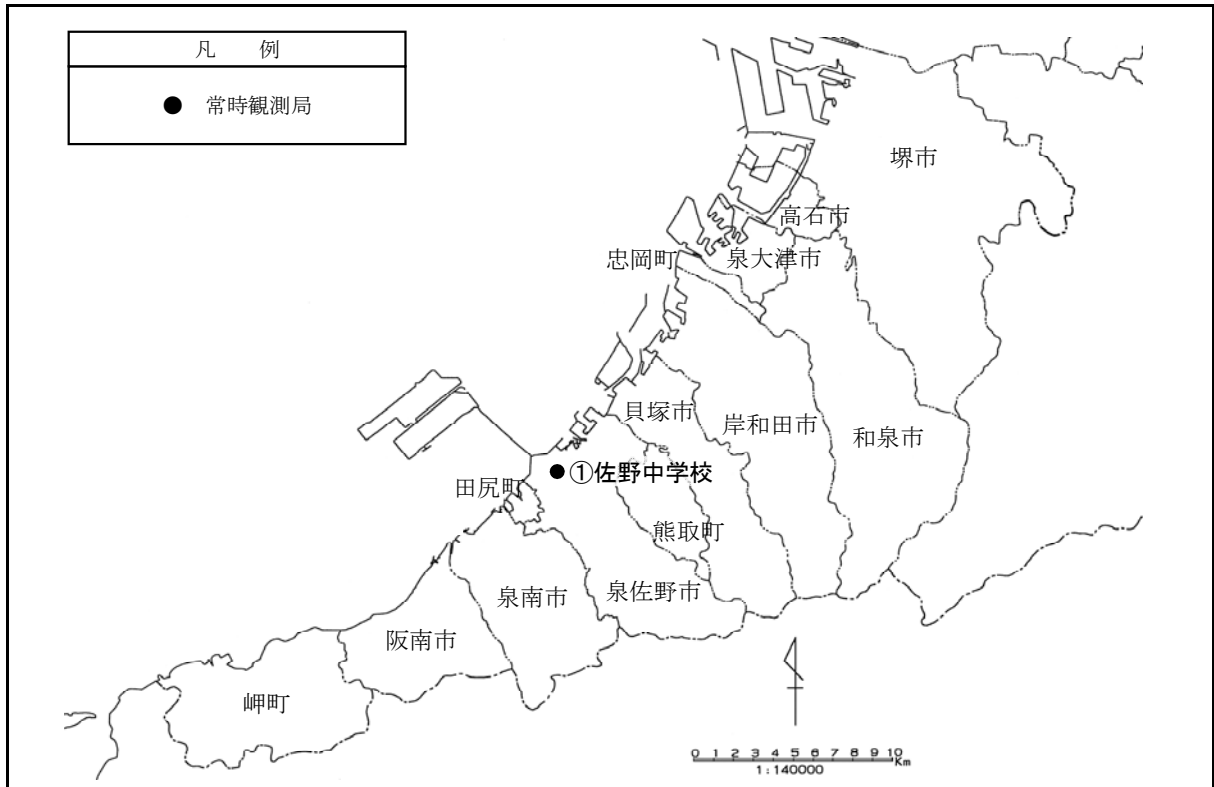
(1)騒音
航空機騒音



地点No.	所在地	
O①	泉大津市汐見町	(常時観測)
O②	泉佐野市りんくう往来南	(常時観測)
O③	岬町多奈川小島	(常時観測)
O④	堺市南区庭代台	
O⑤	高石市高砂2丁目	
O⑥	忠岡町新浜3丁目	
O⑦	岸和田市臨海	
O⑧	貝塚市二色3丁目	(常時観測)
O⑨	田尻町りんくうポート南	
O⑩	泉南市りんくう南浜	
O⑪	阪南市箱作	
O⑫	和泉市和田町	
O⑬	熊取町希望が丘	
O⑭	大阪市住之江区南港北	(常時観測)
W①	和歌山市大川	(常時観測)
W②	和歌山市深山	
W③	日高町大字高家	(常時観測)

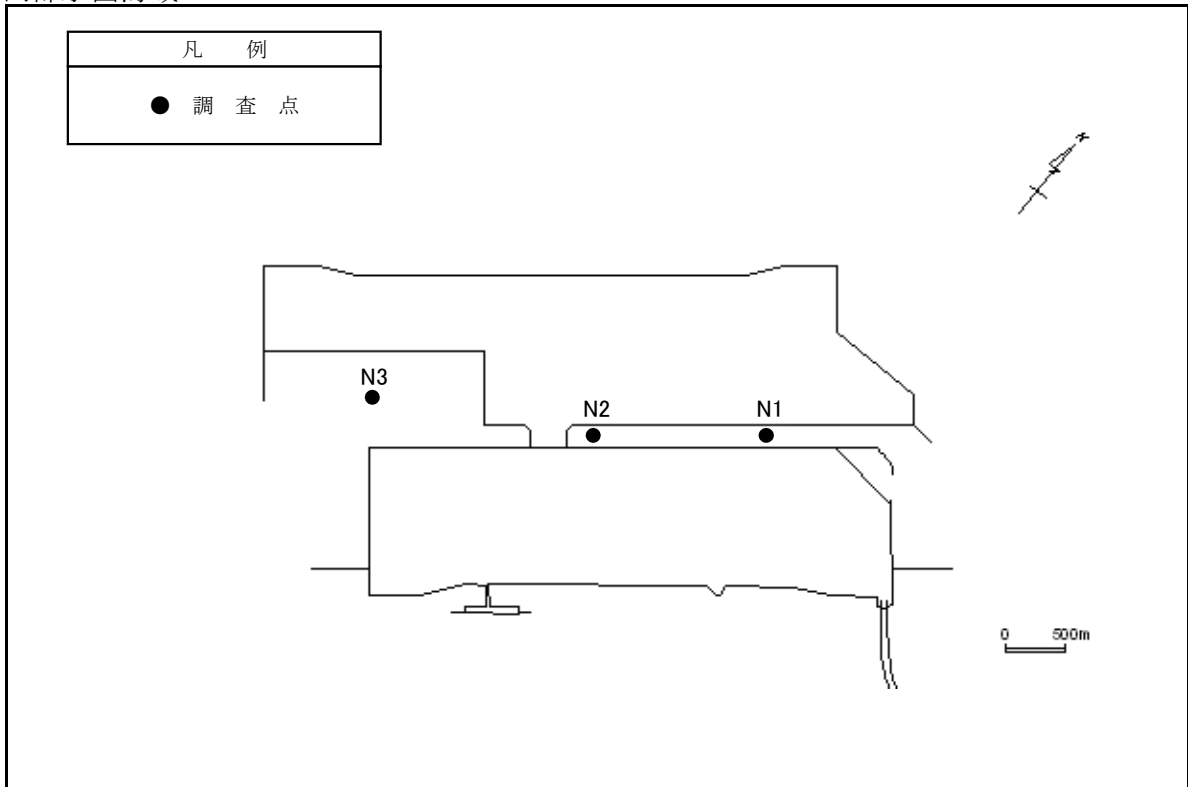
地点No.	所在地	
H②	淡路市岩屋	(常時観測)
H③	洲本市中川原	(常時観測)
H④	洲本市由良町由良	
H⑤	南あわじ市福良	(常時観測)
H⑥	淡路市育波	(平成22年度より休止)
H⑦	淡路市釜口	(常時観測)
H⑧	淡路市郡家	
H⑨	淡路市下司	(平成22年度より休止)
H⑩	洲本市五色町都志大日	
H⑪	南あわじ市松帆櫛田	
H⑫	南あわじ市倭文長田	
H⑬	南あわじ市榎列	
H⑭	南あわじ市沼島	

(2) 大気質・気象

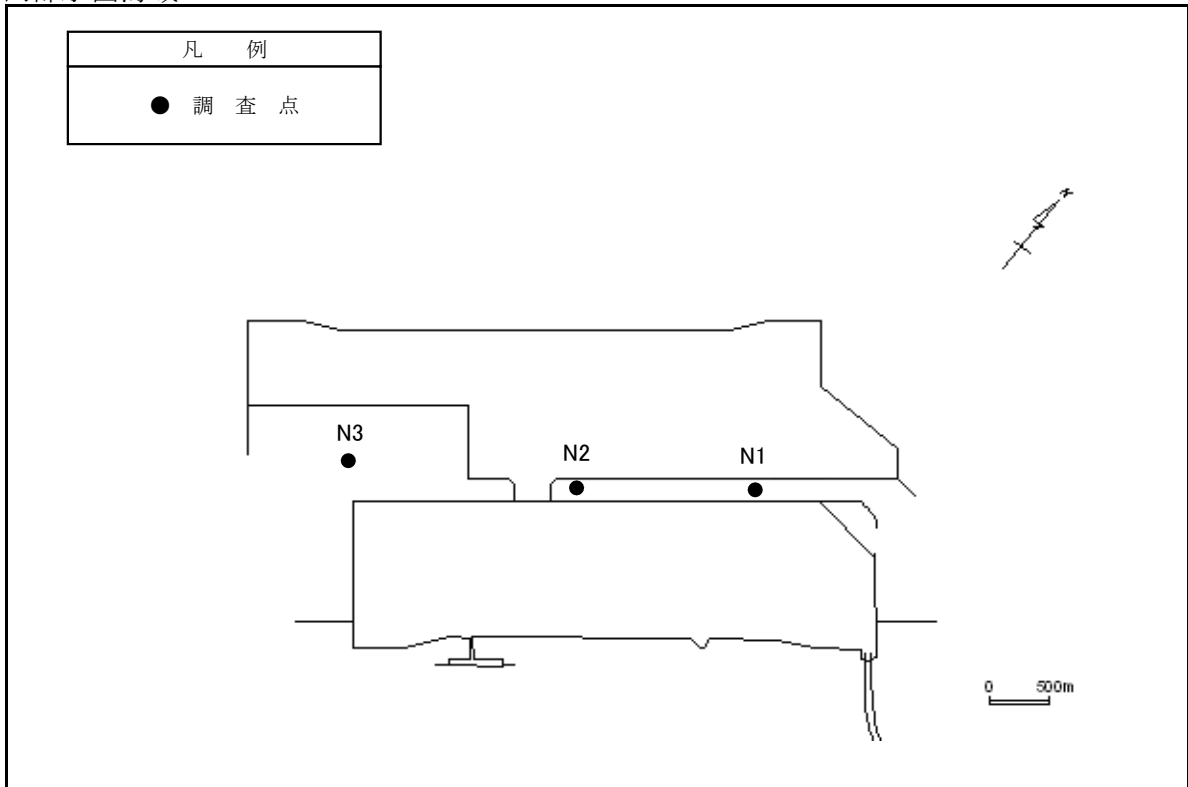


地点No.	所在地
①佐野中学校局	泉佐野市 羽倉崎

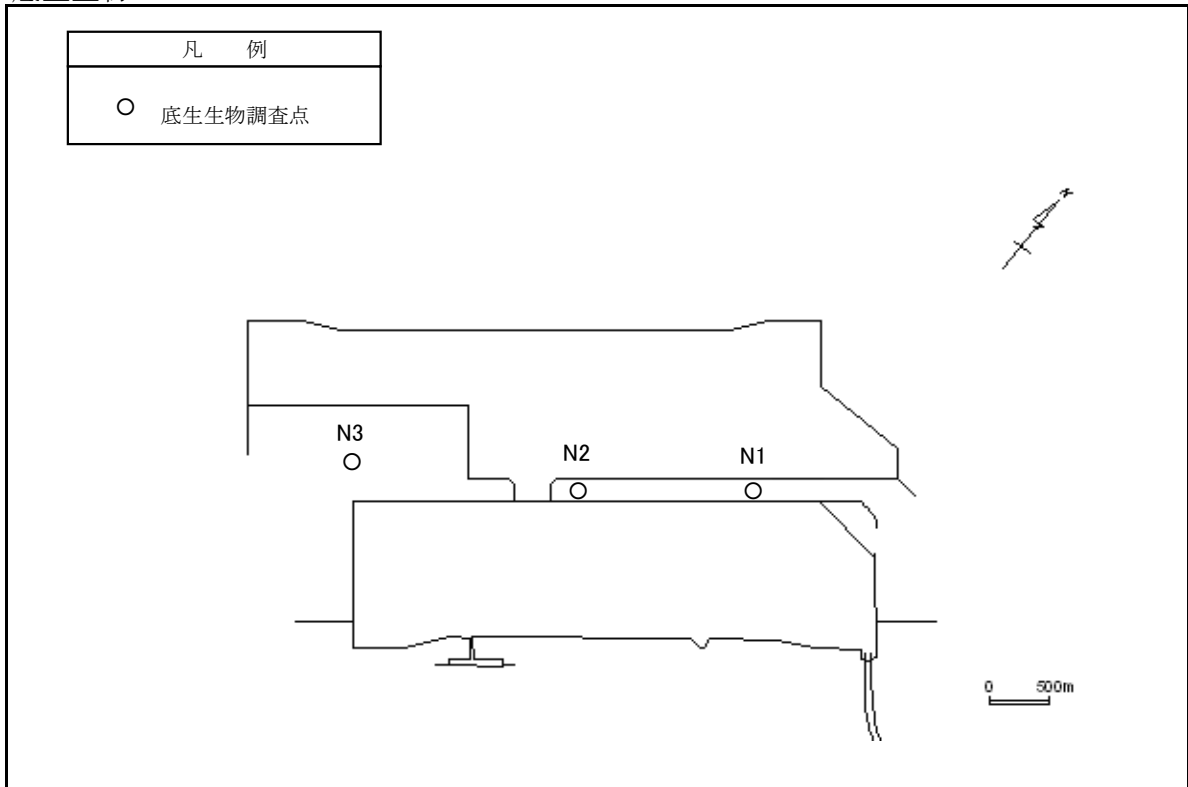
(3) 水質
内部水面海域



(4) 底質
内部水面海域



(5) 海域生物
底生生物



管理目標

工事の実施にあたっては、工事に伴う影響の防止に実効をあげるため、次のような管理目標を設定し、これに照らして原因の究明や対策の検討を進めるとともに、迅速に環境保全上の対策が実施できるフィードバック体制の整備を図っている。

評価項目	目標値及び措置	環境保全上の措置
・水質(濁り) 水質監視点とバックグラウンド点のSSの差	①SSの差が2mg/Lを超える場合 3日以上連続して2mg/Lを超える場合には、原因究明の調査を行う。 その結果、工事の影響であると判明した場合には、適切な環境保全上の措置を講じる。	①施工調整 ②工程の変更 ③その他、適切な環境保全上の措置
	②SSの差が10mg/Lを超える場合 直ちに原因究明の調査を行い、速やかに適切な環境保全上の措置を講じる。	
・大気質 大気質常時監視局(佐野中学校局)の二酸化窒素(NO ₂)及び浮遊粒子状物質(SPM)のそれぞれ1時間値、日平均値とする	①NO ₂ 及びSPMの一時間値が、以下の数値を超えた場合 NO ₂ 0.15ppm、SPM 0.3mg/m ³ 上記の数値を超え、その状態が3時間以上継続し、気象条件等からみて工事の影響が考えられる場合、適切な環境保全上の措置を講じる。	①大気汚染物質排出量の軽減措置の実施 ②その他、工程の変更等適切な環境保全上の措置
	②NO ₂ 及びSPMの日平均値が、以下の数値を超えた場合 NO ₂ 0.08ppm、SPM 0.2mg/m ³ 上記の数値を2日以上連続して超え、気象条件等からみて工事の影響が考えられ、その気象状態が継続する場合、適切な環境保全上の措置を講じる。	

環境基準等

(1) 航空機騒音

地域の類型	基準値
I	L_{den} 57 デシベル以下
II	L_{den} 62 デシベル以下

注) I をあてはめる地域は専ら住居の用に供される地域

II をあてはめる地域は、I 以外の地域であって通常の生活を保全する必要がある地域

(参考) 航空機騒音の評価指数は、平成 25 年 4 月 1 日から「WECPNL」から「 L_{den} 」に変更された。

旧環境基準値

地域の類型	基準値
I	WECPNL 70 以下
II	WECPNL 75 以下

注) I をあてはめる地域は専ら住居の用に供される地域

II をあてはめる地域は、I 以外の地域であって通常の生活を保全する必要がある地域

(2) 大気質

物質	環境基準及び大阪府環境保全目標
二酸化窒素 (NO_2)	1 時間値の 1 日平均値が 0.04ppm から 0.06ppm までのゾーン内又はそれ以下であること。
浮遊粒子状物質 (SPM)	1 時間値の 1 日平均値が 0.10mg/m ³ 以下であり、かつ、1 時間値が 0.20mg/m ³ 以下であること。
光化学 オキシダント	1 時間値が 0.06ppm 以下であること。また、非メタン炭化水素濃度の午前 6 時から 9 時までの 3 時間平均値が 0.20ppmC から 0.31ppmC の範囲内又はそれ以下であること。

(注) 1 二酸化窒素は、年間における二酸化窒素の 1 日平均値のうち、低い方から 98%

に相当するもの(1 日平均値の年間 98%値)で評価を行う。

2 浮遊粒子状物質に係る評価は以下の方法による。

- ・短期的評価は、連続して、又は随時に行った測定結果により、測定を行った日又は時間について評価を行う。
- ・長期的評価は、年間における 1 日平均値のうち、高い方から 2%の範囲内にあるものを除外して評価を行う。ただし、1 日平均値について環境基準を超える日が 2 日以上連続した場合には、このような取り扱いはしない。

(3) 水質(海域)

項目 類型	環境基準値			
	水素イオン濃度 (pH)	化学的酸素要求量 (COD)	溶存酸素量 (DO)	n-ヘキサン 抽出物質(油分)
A	7.8 以上 8.3 以下	2mg/L 以下	7.5mg/L 以上	検出されない こと。

項目 類型	環境基準値	
	全窒素	全磷
II	0.3mg/L 以下	0.03mg/L 以下