

関西国際空港の存在・運用に係る

環境監視結果報告書

[平成22年 7月分]

平成22年 8月

関西国際空港株式会社
関西国際空港用地造成株式会社

目 次

1 監視結果の概要	1
2 監視結果	4
(1) 騒音	5
(2) 大気質・気象	20
〔資料〕 測定点配置図	37
〔資料〕 管理目標	41
〔資料〕 環境基準等	42

注) 本報告書のデータは速報値である。

1 監視結果の概要

1.1 環境監視の実施状況

環境監視計画に基づく平成22年7月の環境監視については、次表の実施日に記載のある項目について実施した。

監視項目	測定・調査項目	調査範囲	調査点	調査頻度	実施期間	実施日 (7月分)
騒音	航空機騒音	大阪湾沿岸地域 及び飛行経路周 辺地域	11地点	常時測定	将来に わたり 実施	常時観測
			10数地点	年1回程度		6～12日 14～20日
	飛行経路・高度		数箇所		運用開始 3年後まで	—
低周波音	航空機の低周波音	大阪湾沿岸地域	数地点			
大気質・ 気象	窒素酸化物(二酸化窒素、一酸化窒素)、二酸化硫黄、浮遊粒子状物質、光化学オキシダント、炭化水素(メタン、非メタン)、風向・風速	空港島対岸部	1地点	連続測定	運用最大時 の3年後ま で	常時観測
	窒素酸化物(二酸化窒素、一酸化窒素) 浮遊粒子状物質、風向・風速		2地点			
水質	透明度、水温、塩分、pH、DO、COD、T-N、T-P、クロロフィルa、SS	空港島周辺海域	4点	年4回(四季)	運用開始 3年後まで	—
		内部水面海域	3点			
底質	泥温、粒度組成、強熱減量、pH、COD、硫化物、T-N、T-P	空港島周辺海域	4点	年2回 (夏季、冬季)	運用開始 3年後まで	—
		内部水面海域	3点	年4回(四季)		
海域生物	植物プランクトン	内部水面海域	2点	年4回(四季)	運用開始 3年後まで	—
	動物プランクトン					
	底生生物	空港島周辺海域	4点			
		内部水面海域	3点			
漁業生物	空港島周辺海域	4点	年3回 (春季、 夏季、秋季)		—	

1.2 工事の実施状況

平成22年7月における、供用区域を除く工事の実施状況は、図のとおりである。

1.3 監視結果の概要

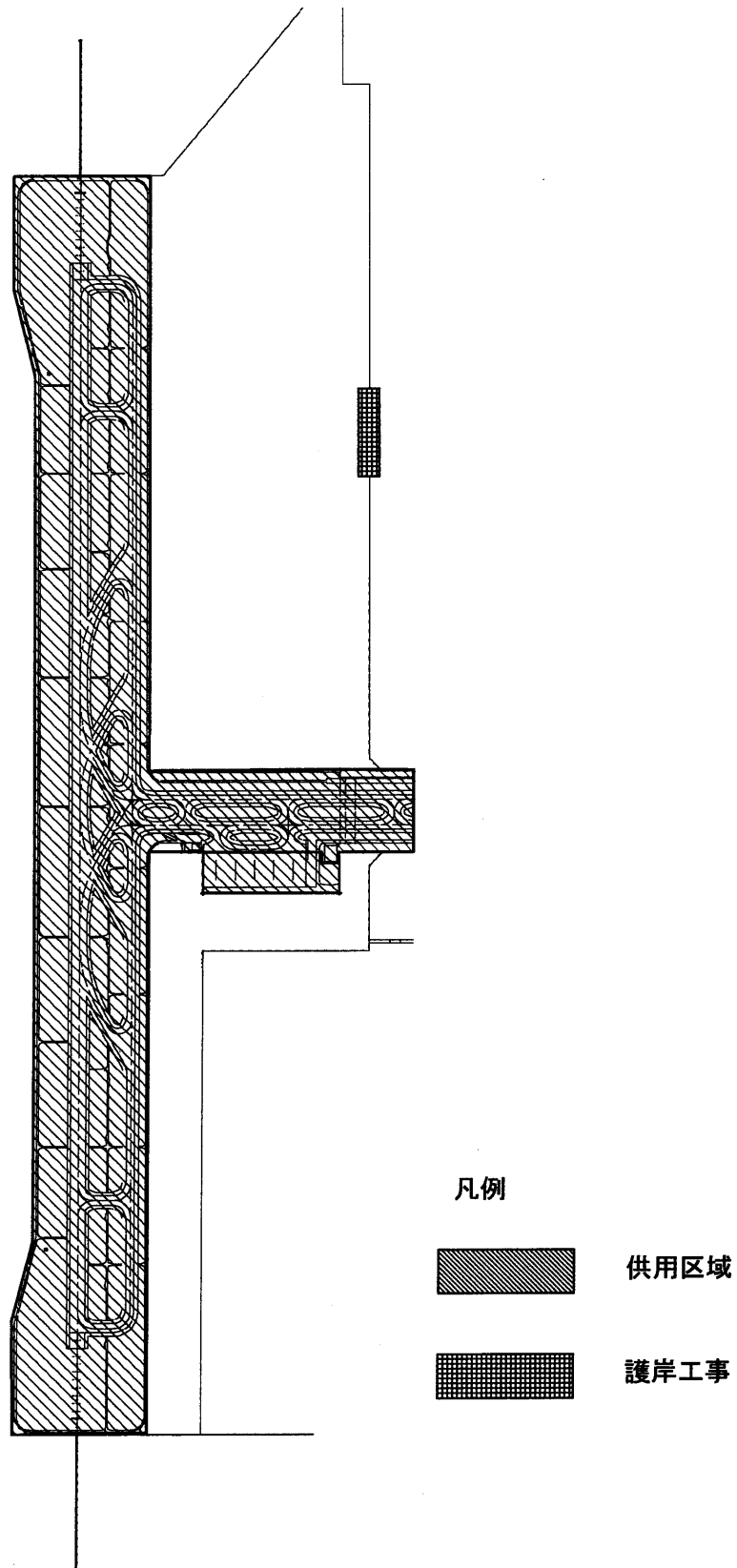
(1) 騒音

泉大津市、泉佐野市、岬町、貝塚市、大阪市、和歌山市、日高町、淡路市、洲本市、南あわじ市の常時観測局における航空機騒音の測定結果は、すべての地点で環境基準値を下回っていた。

また、淡路市、洲本市、南あわじ市の定期調査地点における航空機騒音の測定結果は、すべての地点で環境基準値を下回っていた。

(2) 大気質

佐野中学校局（羽倉崎）における二酸化硫黄、また、C局（りんくう南浜）、L-2局（箱作）、佐野中学校局（羽倉崎）における二酸化窒素、浮遊粒子状物質は、いずれも管理目標を満足し、環境基準値を下回っていた。



2期空港島建設工事概要図 (平成 22 年 7 月分)

2 監視結果

航空機騒音測定結果総括表 [平成22年 7月分]

NO.	測定地点	WECPNL			
		平均値	最大値	最小値	測定日数
○①	泉大津市汐見町	< 50	53	< 50	31
○②	泉佐野市りんくう往来南	< 50	55		31
○③	岬町多奈川小島	56	60	< 50	31
○⑧	貝塚市二色3丁目	< 50	54		31
○⑭	大阪市住之江区南港北	< 50	< 50		31
W①	和歌山市大川	54	58	< 50	31
W③	日高町大字高家	< 50	< 50		31
H②	淡路市岩屋	53	57	< 50	31
H③	洲本市中川原	< 50	52	< 50	31
H④	洲本市由良町由良				7
H⑤	南あわじ市福良	< 50	50	< 50	31
H⑦	淡路市釜口	< 50	53	< 50	31
H⑧	淡路市郡家	< 50	< 50	< 50	7
H⑩	洲本市五色町都志大日	< 50	< 50		7
H⑬	南あわじ市榎列	< 50	< 50	< 50	7
H⑭	南あわじ市沼島	< 50	50		7

注) 表中の空白は、暗騒音より10dB以上のピークレベルが検出できなかったことを示す。

騒音様式第2号

航空機騒音測定結果 [平成22年 7月分]

測定地点 No. 〇〇① 泉大津市 汐見町		WECPNL	パワー 平均値 (dB)	測定機数				合計	加重 合計	離着陸機数	備考
				00:00 ～ 07:00	07:00 ～ 19:00	19:00 ～ 22:00	22:00 ～ 24:00				
日 別 値	1 (木)	53	63	0	5	1	4	10	48	310 [日平均速報値]	
	2 (金)	< 50	58	0	4	4	1	9	26		
	3 (土)	52	64	0	5	1	2	8	28		
	4 (日)	< 50	58	2	3	3	0	8	32		
	5 (月)	< 50	59	0	5	2	3	10	41		
	6 (火)	< 50	60	0	7	3	2	12	36		
	7 (水)	< 50	59	0	4	0	0	4	4		
	8 (木)	< 50	63	0	0	0	1	1	10		
	9 (金)	< 50	58	0	1	5	2	8	36		
	10 (土)	< 50	58	0	6	4	0	10	18		
	11 (日)	< 50	58	1	0	0	0	1	10		
	12 (月)	< 50	64	0	1	0	1	2	11		
	13 (火)	51	66	0	2	1	1	4	15		
	14 (水)	50	63	0	3	1	2	6	26		
	15 (木)	< 50	61	0	2	0	2	4	22		
	16 (金)	< 50	60	0	4	0	0	4	4		
	17 (土)	< 50	58	0	6	2	0	8	12		
	18 (日)	< 50	57	1	3	0	2	6	33		
	19 (月)	< 50	58	0	4	2	0	6	10		
	20 (火)	< 50	60	1	0	0	2	3	30		
	21 (水)	< 50	58	1	0	0	1	2	20		
	22 (木)	< 50	62	0	2	1	2	5	25		
	23 (金)	< 50	59	0	3	2	0	5	9		
	24 (土)	< 50	58	0	8	2	1	11	24		
	25 (日)	< 50	61	1	4	0	1	6	24		
	26 (月)	< 50	56	0	0	0	1	1	10		
	27 (火)	52	62	2	0	1	2	5	43		
	28 (水)	53	61	0	2	8	6	16	86		
	29 (木)	53	64	0	1	1	3	5	34		
	30 (金)	53	64	1	2	0	3	6	42		
	31 (土)	< 50	59	0	11	3	1	15	30		
WECPNL	最大値	53									
	最小値	< 50									
	平均値	< 50									

騒音様式第2号

航空機騒音測定結果 [平成22年 7月分]

測定地点 No. 〇② 泉佐野市 りんくう往来南		WECPNL	パワー 平均値 (dB)	測定機数						離着陸機数	備考
				00:00 ～ 07:00	07:00 ～ 19:00	19:00 ～ 22:00	22:00 ～ 24:00	合計	加重 合計		
日 別 値	1 (木)	< 50	64	1	1	0	0	2	11	310 [日平均速報値]	日別値が空白 のものは、暗 騒音より10dB 以上のピーク レベルが検出 できなかった ことを示す。
	2 (金)	50	60	5	1	0	0	6	51		
	3 (土)	55	64	0	0	4	4	8	52		
	4 (日)	55	63	7	5	0	0	12	75		
	5 (月)										
	6 (火)	< 50	61	3	1	0	0	4	31		
	7 (水)	< 50	60	1	1	1	3	6	44		
	8 (木)	< 50	57	0	0	0	1	1	10		
	9 (金)	54	63	2	1	3	4	10	70		
	10 (土)	< 50	62	0	1	0	2	3	21		
	11 (日)	< 50	61	1	1	0	0	2	11		
	12 (月)	52	65	0	1	0	2	3	21		
	13 (火)	54	63	4	1	0	3	8	71		
	14 (水)	< 50	63	0	1	0	2	3	21		
	15 (木)	< 50	63	0	1	0	0	1	1		
	16 (金)	< 50	60	2	0	0	1	3	30		
	17 (土)	< 50	65	0	2	0	0	2	2		
	18 (日)	53	66	2	1	0	1	4	31		
	19 (月)	50	67	0	1	0	1	2	11		
	20 (火)	< 50	59	3	0	0	0	3	30		
	21 (水)	< 50	59	0	0	2	2	4	26		
	22 (木)	50	61	0	2	2	3	7	38		
	23 (金)	50	60	5	0	0	1	6	60		
	24 (土)	< 50	66	0	4	1	0	5	7		
	25 (日)	< 50	58	1	0	1	0	2	13		
	26 (月)	< 50	56	1	0	0	0	1	10		
	27 (火)	< 50	59	1	0	0	2	3	30		
	28 (水)	< 50	58	0	0	1	2	3	23		
	29 (木)	< 50	59	0	0	0	1	1	10		
	30 (金)	< 50	63	0	1	0	0	1	1		
	31 (土)	< 50	61	0	2	1	1	4	15		
WECPNL	最大値	55									
	最小値										
	平均値	< 50									

航空機騒音測定結果 [平成22年 7月分]

測定地点 No. 〇③ 岬 町 多奈川小島		WECPNL	ハワ- 平均値 (dB)	測定機数				合計	加重 合計	離着陸機数	備考
				00:00 ~ 07:00	07:00 ~ 19:00	19:00 ~ 22:00	22:00 ~ 24:00				
日 別 値	1 (木)	54	62	2	34	5	0	41	69	310 [日平均速報値]	
	2 (金)	59	63	6	56	7	6	75	197		
	3 (土)	55	62	5	10	6	1	22	88		
	4 (日)	58	63	1	36	21	8	66	189		
	5 (月)	55	61	5	37	9	0	51	114		
	6 (火)	55	61	7	37	5	0	49	122		
	7 (水)	60	62	5	51	31	9	96	284		
	8 (木)	57	61	9	54	5	2	70	179		
	9 (金)	59	63	7	52	10	5	74	202		
	10 (土)	58	63	9	47	2	3	61	173		
	11 (日)	56	63	8	11	0	0	19	91		
	12 (月)	53	63	0	20	6	2	28	58		
	13 (火)	52	62	3	19	2	0	24	55		
	14 (水)	< 50	60	0	6	1	1	8	19		
	15 (木)	54	62	1	35	5	1	42	70		
	16 (金)	59	62	4	54	27	11	96	285		
	17 (土)	56	61	7	36	7	2	52	147		
	18 (日)	57	63	2	23	9	5	39	120		
	19 (月)	54	64	2	9	1	2	14	52		
	20 (火)	58	64	10	9	5	0	24	124		
	21 (水)	54	61	2	1	5	5	13	86		
	22 (木)	58	67	3	2	7	1	13	63		
	23 (金)	59	65	4	1	7	5	17	112		
	24 (土)	< 50	60	1	0	6	1	8	38		
	25 (日)	52	61	3	0	5	2	10	65		
	26 (月)	< 50	63	0	0	1	1	2	13		
	27 (火)	< 50	65	0	0	2	0	2	6		
	28 (水)	50	60	1	1	6	2	10	49		
	29 (木)	< 50	64	0	2	2	0	4	8		
	30 (金)	53	63	2	0	4	2	8	52		
	31 (土)	50	63	1	1	5	0	7	26		
WECPNL	最大値	60									
	最小値	< 50									
	平均値	56									

騒音様式第2号

航空機騒音測定結果 [平成22年 7月分]

測定地点 No. 〇⑧ 貝塚市 二色3丁目		WECPNL	ハワー 平均値 (dB)	測定機数				合計	加重 合計	離着陸機数	備考	
				00:00 ～ 07:00	07:00 ～ 19:00	19:00 ～ 22:00	22:00 ～ 24:00					
日 別 値	1 (木)	< 50	56	1	3	1	1	6	26	310 [日平均速報値]		
	2 (金)	53	58	8	5	1	8	22	168			
	3 (土)	50	61	0	1	1	3	5	34			
	4 (日)	51	58	2	6	5	6	19	101			
	5 (月)	< 50	58	3	4	1	2	10	57			
	6 (火)	50	59	6	0	0	1	7	70			
	7 (水)	52	58	1	6	9	7	23	113			
	8 (木)	< 50	57	0	7	1	1	9	20			
	9 (金)	54	59	6	1	4	11	22	183			
	10 (土)	< 50	58	1	7	0	3	11	47			
	11 (日)	< 50	58	4	1	0	0	5	41			
	12 (月)											
	13 (火)	53	61	5	2	0	3	10	82			
	14 (水)	54	60	9	1	0	4	14	131			
	15 (木)	< 50	58	3	3	0	3	9	63			
	16 (金)	53	58	7	2	6	7	22	160			
	17 (土)	< 50	56	0	1	0	3	4	31			
	18 (日)	51	59	3	1	0	5	9	81			
	19 (月)	< 50	56	2	0	1	3	6	53			
	20 (火)	< 50	57	4	1	0	0	5	41			
	21 (水)	< 50	58	0	0	0	6	6	60			
	22 (木)	< 50	63	0	3	0	1	4	13			
	23 (金)	52	57	4	0	1	9	14	133			
	24 (土)	< 50	58	0	0	0	2	2	20			
	25 (日)	< 50	56	3	1	0	4	8	71			
	26 (月)	< 50	55	2	0	0	0	2	20			
	27 (火)	< 50	60	0	0	0	1	1	10			
	28 (水)											
	29 (木)											
	30 (金)	51	62	4	2	0	0	6	42			
	31 (土)	< 50	61	1	3	0	0	4	13			
WECPNL	最大値	54										
	最小値											
	平均値	< 50										

日別値が空白のものは、暗騒音より10dB以上のピークレベルが検出できなかったことを示す。

騒音様式第2号

航空機騒音測定結果 [平成22年 7月分]

測定地点 No. 〇⑭ 大阪市 住之江区南港北		WECPNL	パワー 平均値 (dB)	測定機数						離着陸機数	備考
				00:00 ～ 07:00	07:00 ～ 19:00	19:00 ～ 22:00	22:00 ～ 24:00	合計	加重 合計		
日 別 値	1 (木)	< 50	56	0	2	0	0	2	2	310 [日平均速報値]	
	2 (金)	< 50	54	0	3	0	0	3	3		
	3 (土)	< 50	55	0	1	0	0	1	1		
	4 (日)	< 50	56	0	4	0	0	4	4		
	5 (月)	< 50	54	0	1	0	0	1	1		
	6 (火)	< 50	54	0	2	0	0	2	2		
	7 (水)	< 50	54	0	2	0	0	2	2		
	8 (木)	< 50	58	0	3	1	0	4	6		
	9 (金)	< 50	55	0	3	1	0	4	6		
	10 (土)	< 50	53	0	4	0	0	4	4		
	11 (日)	< 50	53	0	8	0	0	8	8		
	12 (月)										
	13 (火)	< 50	55	0	2	1	0	3	5		
	14 (水)	< 50	56	0	1	0	0	1	1		
	15 (木)	< 50	59	0	2	0	0	2	2		
	16 (金)	< 50	55	0	3	0	0	3	3		
	17 (土)	< 50	56	0	2	1	0	3	5		
	18 (日)	< 50	54	0	4	0	0	4	4		
	19 (月)	< 50	54	0	4	0	0	4	4		
	20 (火)										
	21 (水)	< 50	53	0	3	0	0	3	3		
	22 (木)										
	23 (金)										
	24 (土)	< 50	52	0	3	0	0	3	3		
	25 (日)	< 50	53	0	5	0	0	5	5		
	26 (月)	< 50	57	0	1	0	0	1	1		
	27 (火)	< 50	54	0	1	0	0	1	1		
	28 (水)	< 50	57	0	2	1	0	3	5		
	29 (木)	< 50	54	0	0	3	0	3	9		
	30 (金)										
	31 (土)										
WECPNL	最大値	< 50									
	最小値										
	平均値	< 50									

日別値が空白のものは、暗騒音より10dB以上のピークレベルが検出できなかったことを示す。

航空機騒音測定結果 [平成22年 7月分]

測定地点		WECPNL	パワー 平均値 (dB)	測定機数				合計	加重 合計	離着陸機数	備考
No. W①	和歌山市 大川			00:00 ～ 07:00	07:00 ～ 19:00	19:00 ～ 22:00	22:00 ～ 24:00				
日 別 値	1 (木)	53	58	6	53	5	1	65	138	310 [日平均速報値]	
	2 (金)	57	60	9	65	4	8	86	247		
	3 (土)	52	59	5	23	5	0	33	88		
	4 (日)	55	59	1	38	25	10	74	223		
	5 (月)	52	59	5	35	8	0	48	109		
	6 (火)	53	58	9	40	6	1	56	158		
	7 (水)	58	60	6	65	39	9	119	332		
	8 (木)	55	59	10	63	6	4	83	221		
	9 (金)	56	60	9	67	9	3	88	214		
	10 (土)	55	59	9	76	4	3	92	208		
	11 (日)	53	61	8	13	0	0	21	93		
	12 (月)	51	59	0	24	6	4	34	82		
	13 (火)	50	58	4	35	1	0	40	78		
	14 (水)	< 50	61	0	9	5	0	14	24		
	15 (木)	52	60	1	39	5	1	46	74		
	16 (金)	58	59	7	54	31	12	104	337		
	17 (土)	54	58	8	33	6	3	50	161		
	18 (日)	55	60	8	27	8	4	47	171		
	19 (月)	54	60	3	30	5	6	44	135		
	20 (火)	56	60	12	14	5	3	34	179		
	21 (水)	54	60	3	8	5	6	22	113		
	22 (木)	55	64	3	3	5	2	13	68		
	23 (金)	54	60	3	2	6	7	18	120		
	24 (土)	< 50	57	1	0	7	2	10	51		
	25 (日)	50	58	2	0	8	3	13	74		
	26 (月)	< 50	59	1	0	6	2	9	48		
	27 (火)	< 50	57	1	0	7	1	9	41		
	28 (水)	< 50	59	0	0	6	3	9	48		
	29 (木)	53	62	3	4	5	1	13	59		
	30 (金)	51	59	3	0	8	2	13	74		
	31 (土)	51	63	0	1	7	1	9	32		
WECPNL	最大値	58									
	最小値	< 50									
	平均値	54									

騒音様式第2号

航空機騒音測定結果 [平成22年 7月分]

測定地点		WECPNL	ハワ- 平均値 (dB)	測定機数				合計	加重 合計	離着陸機数	備考
No. W③				00:00	07:00	19:00	22:00				
日高町 大字高家				~ 07:00	~ 19:00	~ 22:00	~ 24:00				
日 別 値	1 (木)	< 50	59	1	5	2	0	8	21	310 [日平均速報値]	日別値が空白 のものは、暗 騒音より10dB 以上のピーク レベルが検出 できなかった ことを示す。
	2 (金)	< 50	55	1	4	3	1	9	33		
	3 (土)	< 50	54	1	0	1	0	2	13		
	4 (日)	< 50	54	0	5	1	0	6	8		
	5 (月)	< 50	52	0	0	2	1	3	16		
	6 (火)	< 50	55	1	3	2	0	6	19		
	7 (水)	< 50	58	2	1	0	0	3	21		
	8 (木)	< 50	56	0	1	3	1	5	20		
	9 (金)	< 50	59	1	0	4	2	7	42		
	10 (土)	< 50	58	1	1	2	1	5	27		
	11 (日)										
	12 (月)	< 50	56	0	4	4	3	11	46		
	13 (火)	< 50	57	1	3	0	1	5	23		
	14 (水)	< 50	58	1	2	0	0	3	12		
	15 (木)	< 50	56	1	4	3	1	9	33		
	16 (金)	< 50	59	1	1	0	1	3	21		
	17 (土)	< 50	56	2	2	1	1	6	35		
	18 (日)	< 50	55	0	3	3	2	8	32		
	19 (月)	< 50	56	0	5	2	1	8	21		
	20 (火)	< 50	54	2	1	5	3	11	66		
	21 (水)	< 50	56	2	1	3	2	8	50		
	22 (木)	< 50	55	1	3	5	2	11	48		
	23 (金)	< 50	57	0	1	3	2	6	30		
	24 (土)	< 50	57	1	3	4	2	10	45		
	25 (日)	< 50	54	0	5	4	3	12	47		
	26 (月)	< 50	56	0	1	4	2	7	33		
	27 (火)	< 50	58	0	0	4	1	5	22		
	28 (水)	< 50	59	0	2	0	1	3	12		
	29 (木)	< 50	54	0	3	3	4	10	52		
	30 (金)	< 50	56	0	4	0	1	5	14		
	31 (土)	< 50	59	0	5	2	2	9	31		
WECPNL	最大値	< 50									
	最小値										
	平均値	< 50									

航空機騒音測定結果 [平成22年 7月分]

測定地点 No. H② 淡路市 岩屋		WECPNL	パワー 平均値 (dB)	測定機数				合計	加重 合計	離着陸機数	備考
				00:00 ~ 07:00	07:00 ~ 19:00	19:00 ~ 22:00	22:00 ~ 24:00				
日 別 値	1 (木)	54	60	2	13	0	7	22	103	310 [日平均速報値]	
	2 (金)	55	61	6	12	1	5	24	125		
	3 (土)	53	62	2	8	0	4	14	68		
	4 (日)	51	61	3	6	1	2	12	59		
	5 (月)	51	60	1	8	0	4	13	58		
	6 (火)	54	60	3	3	0	8	14	113		
	7 (水)	55	61	5	19	1	5	30	122		
	8 (木)	55	63	3	10	1	4	18	83		
	9 (金)	53	60	4	11	0	5	20	101		
	10 (土)	53	61	4	11	0	2	17	71		
	11 (日)	55	62	3	2	1	5	11	85		
	12 (月)	< 50	57	0	5	0	2	7	25		
	13 (火)	50	59	4	10	7	0	21	71		
	14 (水)	54	60	6	14	1	4	25	117		
	15 (木)	54	62	4	14	1	3	22	87		
	16 (金)	53	61	4	18	2	2	26	84		
	17 (土)	54	61	5	16	1	3	25	99		
	18 (日)	53	61	4	14	2	3	23	90		
	19 (月)	51	59	2	7	1	4	14	70		
	20 (火)	55	60	5	13	0	7	25	133		
	21 (水)	54	62	4	6	0	5	15	96		
	22 (木)	54	62	4	9	1	4	18	92		
	23 (金)	52	60	5	7	0	2	14	77		
	24 (土)	52	60	5	6	1	2	14	79		
	25 (日)	53	61	5	5	0	3	13	85		
	26 (月)	50	61	1	8	0	2	11	38		
	27 (火)	55	61	3	3	2	9	17	129		
	28 (水)	57	63	4	7	0	6	17	107		
	29 (木)	55	62	6	4	1	4	15	107		
	30 (金)	< 50	59	2	1	0	3	6	51		
	31 (土)	53	61	4	7	0	4	15	87		
WECPNL	最大値	57									
	最小値	< 50									
	平均値	53									

航空機騒音測定結果 [平成22年 7月分]

測定地点 No. H③ 洲本市 中川原		WECPNL	パワー 平均値 (dB)	測定機数					合計	加重 合計	離着陸機数	備考
				00:00 ～ 07:00	07:00 ～ 19:00	19:00 ～ 22:00	22:00 ～ 24:00					
日 別 値	1 (木)	< 50	58	0	19	12	2	33	75	310 [日平均速報値]		
	2 (金)	< 50	56	0	12	17	0	29	63			
	3 (土)	< 50	58	0	37	13	0	50	76			
	4 (日)	< 50	58	1	15	0	0	16	25			
	5 (月)	< 50	57	0	18	12	0	30	54			
	6 (火)	< 50	57	0	26	17	0	43	77			
	7 (水)	< 50	57	0	9	0	0	9	9			
	8 (木)	< 50	57	0	20	17	0	37	71			
	9 (金)	< 50	57	0	14	12	0	26	50			
	10 (土)	< 50	58	0	2	16	0	18	50			
	11 (日)	< 50	60	0	4	2	0	6	10			
	12 (月)	< 50	57	0	33	11	2	46	86			
	13 (火)	< 50	58	0	16	6	0	22	34			
	14 (水)	< 50	61	0	2	4	0	6	14			
	15 (木)	50	59	1	12	12	0	25	58			
	16 (金)	< 50	58	0	17	0	0	17	17			
	17 (土)	< 50	59	0	16	9	0	25	43			
	18 (日)	50	59	0	23	9	1	33	60			
	19 (月)	< 50	58	0	19	9	1	29	56			
	20 (火)	51	60	0	12	14	1	27	64			
	21 (水)	< 50	58	0	12	20	0	32	72			
	22 (木)	50	58	0	19	19	0	38	76			
	23 (金)	< 50	58	0	15	6	3	24	63			
	24 (土)	< 50	56	0	6	9	3	18	63			
	25 (日)	< 50	58	0	5	10	1	16	45			
	26 (月)	< 50	58	0	4	10	0	14	34			
	27 (火)	52	59	0	2	15	5	22	97			
	28 (水)	< 50	60	0	2	6	0	8	20			
	29 (木)	< 50	59	0	4	5	0	9	19			
	30 (金)	< 50	58	0	3	18	1	22	67			
	31 (土)	< 50	59	0	5	12	0	17	41			
WECPNL	最大値	52										
	最小値	< 50										
	平均値	< 50										

騒音様式第2号

航空機騒音測定結果 [平成22年 7月分]

測定地点		WECPNL	パワー 平均値 (dB)	測定機数					加重 合計	離着陸機数	備考
No. H④	洲本市 由良町由良			00:00 ~ 07:00	07:00 ~ 19:00	19:00 ~ 22:00	22:00 ~ 24:00	合計			
日 別 値	14 (水)								310 [日平均速報値]	日別値が空白 のものは、暗 騒音より10dB 以上のピーク レベルが検出 できなかった ことを示す。	
	15 (木)										
	16 (金)										
	17 (土)										
	18 (日)										
	19 (月)										
20 (火)											
WECPNL	最大値										
	最小値										
	平均値										

航空機騒音測定結果 [平成22年 7月分]

測定地点		WECPNL	パワー 平均値 (dB)	測定機数						離着陸機数	備考
No. H⑤ 南あわじ市 福良				00:00 ～ 07:00	07:00 ～ 19:00	19:00 ～ 22:00	22:00 ～ 24:00	合計	加重 合計		
日 別 値	1 (木)	< 50	56	0	30	14	2	46	92	310 [日平均速報値]	
	2 (金)	< 50	54	0	15	16	0	31	63		
	3 (土)	< 50	55	0	45	13	0	58	84		
	4 (日)	< 50	55	2	27	0	0	29	47		
	5 (月)	< 50	55	0	28	14	0	42	70		
	6 (火)	< 50	55	0	39	15	0	54	84		
	7 (水)	< 50	56	0	12	0	0	12	12		
	8 (木)	< 50	55	0	24	17	0	41	75		
	9 (金)	< 50	55	0	11	12	0	23	47		
	10 (土)	< 50	55	0	3	15	0	18	48		
	11 (日)	< 50	60	0	6	4	0	10	18		
	12 (月)	50	58	0	33	13	2	48	92		
	13 (火)	< 50	54	0	25	5	0	30	40		
	14 (水)	< 50	55	0	22	12	0	34	58		
	15 (木)	< 50	54	2	27	14	0	43	89		
	16 (金)	< 50	57	0	16	1	0	17	19		
	17 (土)	< 50	57	0	14	3	0	17	23		
	18 (日)	< 50	57	0	29	9	0	38	56		
	19 (月)	< 50	56	0	24	11	1	36	67		
	20 (火)	< 50	56	0	30	15	0	45	75		
	21 (水)	< 50	56	0	35	5	0	40	50		
	22 (木)	< 50	56	0	30	11	0	41	63		
	23 (金)	< 50	57	0	25	4	3	32	67		
	24 (土)	< 50	56	0	16	6	1	23	44		
	25 (日)	< 50	57	0	17	6	1	24	45		
	26 (月)	< 50	56	0	12	10	0	22	42		
	27 (火)	< 50	57	0	9	13	3	25	78		
	28 (水)	< 50	60	0	6	0	0	6	6		
	29 (木)	< 50	57	0	6	8	5	19	80		
	30 (金)	< 50	56	0	5	14	1	20	57		
	31 (土)	< 50	59	0	2	12	0	14	38		
WECPNL	最大値	50									
	最小値	< 50									
	平均値	< 50									

航空機騒音測定結果 [平成22年 7月分]

測定地点		WECPNL	パワー 平均値 (dB)	測定機数					合計	加重 合計	離着陸機数	備考
No. H⑦	淡路市 釜口			00:00 ～ 07:00	07:00 ～ 19:00	19:00 ～ 22:00	22:00 ～ 24:00					
日 別 値	1 (木)	52	60	0	33	16	1	50	91	310 [日平均速報値]		
	2 (金)	< 50	58	0	20	16	0	36	68			
	3 (土)	50	58	0	25	15	1	41	80			
	4 (日)	< 50	57	0	32	3	0	35	41			
	5 (月)	< 50	57	0	25	11	1	37	68			
	6 (火)	50	56	0	43	15	2	60	108			
	7 (水)	< 50	56	0	23	0	0	23	23			
	8 (木)	50	58	0	22	15	2	39	87			
	9 (金)	< 50	58	0	9	16	0	25	57			
	10 (土)	< 50	57	0	21	9	0	30	48			
	11 (日)	< 50	59	0	12	1	0	13	15			
	12 (月)	< 50	57	0	50	8	0	58	74			
	13 (火)	50	58	0	50	7	1	58	81			
	14 (水)	52	60	2	28	11	0	41	81			
	15 (木)	< 50	58	0	8	6	0	14	26			
	16 (金)	< 50	58	0	7	2	0	9	13			
	17 (土)	< 50	58	0	13	8	0	21	37			
	18 (日)	< 50	58	0	23	8	0	31	47			
	19 (月)	< 50	58	0	10	3	0	13	19			
	20 (火)	< 50	59	0	17	8	0	25	41			
	21 (水)	< 50	57	0	23	7	0	30	44			
	22 (木)	< 50	59	0	17	7	0	24	38			
	23 (金)	< 50	58	0	17	7	0	24	38			
	24 (土)	< 50	58	0	28	8	0	36	52			
	25 (日)	< 50	58	0	22	9	0	31	49			
	26 (月)	< 50	58	0	16	7	0	23	37			
	27 (火)	50	60	0	24	7	1	32	55			
	28 (水)	51	59	0	7	15	3	25	82			
	29 (木)	< 50	60	0	14	10	0	24	44			
	30 (金)	51	60	0	12	14	1	27	64			
	31 (土)	53	61	0	18	20	1	39	88			
WECPNL	最大値	53										
	最小値	< 50										
	平均値	< 50										

航空機騒音測定結果 [平成22年 7月分]

測定地点		WECPNL	パワー 平均値 (dB)	測定機数						離着陸機数	備考
No. H⑧ 淡路市 郡家				00:00 ～ 07:00	07:00 ～ 19:00	19:00 ～ 22:00	22:00 ～ 24:00	合計	加重 合計		
日 別 値	6 (火)			< 50	57	0	1	2	1		
	7 (水)	< 50	57	0	3	0	0	3	3		
	8 (木)	< 50	58	0	4	2	0	6	10		
	9 (金)	< 50	58	0	2	3	0	5	11		
	10 (土)	< 50	57	0	2	0	0	2	2		
	11 (日)	< 50	59	0	3	0	0	3	3		
	12 (月)	< 50	57	0	6	0	0	6	6		
WECPNL	最大値	< 50									
	最小値	< 50									
	平均値	< 50									

測定地点		WECPNL	パワー 平均値 (dB)	測定機数						離着陸機数	備考
No. H⑧ 洲本市 五色町都志大日				00:00 ～ 07:00	07:00 ～ 19:00	19:00 ～ 22:00	22:00 ～ 24:00	合計	加重 合計		
日 別 値	6 (火)			< 50	56	0	4	1	1		
	7 (水)	< 50	58	0	3	5	0	8	18		
	8 (木)	< 50	58	0	0	4	0	4	12		
	9 (金)	< 50	52	0	0	2	0	2	6		
	10 (土)	< 50	61	0	0	1	0	1	3		
	11 (日)	< 50	58	0	1	1	0	2	4		
	12 (月)	< 50	58	0	1	1	0	2	4		
WECPNL	最大値	< 50									
	最小値	< 50									
	平均値	< 50									

測定地点		WECPNL	パワー 平均値 (dB)	測定機数						離着陸機数	備考
No. H⑧ 南あわじ市 榎列				00:00 ～ 07:00	07:00 ～ 19:00	19:00 ～ 22:00	22:00 ～ 24:00	合計	加重 合計		
日 別 値	6 (火)			< 50	58	0	8	4	0		
	7 (水)	< 50	61	0	2	0	0	2	2		
	8 (木)	< 50	55	0	5	7	0	12	26		
	9 (金)	< 50	58	0	7	5	0	12	22		
	10 (土)	< 50	56	0	1	7	0	8	22		
	11 (日)	< 50	60	0	7	4	0	11	19		
	12 (月)	< 50	57	0	11	2	0	13	17		
WECPNL	最大値	< 50									
	最小値	< 50									
	平均値	< 50									

騒音様式第2号

航空機騒音測定結果 [平成22年 7月分]

測定地点		WECPNL	パワー 平均値 (dB)	測定機数						離着陸機数	備考
No. H④				00:00 ～ 07:00	07:00 ～ 19:00	19:00 ～ 22:00	22:00 ～ 24:00	合計	加重 合計		
日 別 値	14 (水)									310 [日平均速報値]	日別値が空白 のものは、暗 騒音より10dB 以上のピーク レベルが検出 できなかった ことを示す。
	15 (木)	50	60	3	11	3	0	17	50		
	16 (金)	< 50	56	1	12	4	0	17	34		
	17 (土)	< 50	59	2	8	1	0	11	31		
	18 (日)	< 50	57	1	6	1	1	9	29		
	19 (月)	< 50	55	0	6	0	0	6	6		
	20 (火)	< 50	55	2	2	2	0	6	28		
WECPNL	最大値	50									
	最小値										
	平均値	< 50									

大気汚染測定結果総括表 [平成 22年 7月分]

項 目		測 定 局		
		C(りんくう南浜)	佐野中学校局	L-2 (箱作)
二酸化硫黄	有効測定日数	/	31	/
	日平均値が 0.04ppm を超えた日数	/	0	/
	測定時間数	/	734	/
	1時間値が 0.1ppm を超えた時間数	/	0	/
二酸化窒素	有効測定日数	31	31	31
	日平均値が 0.04ppm 以上 0.06ppm 以下の日数	0	0	0
	日平均値が 0.06ppm を超えた日数	0	0	0
	測定時間数	731	728	732
	1時間値が 0.1ppm 以上 0.2ppm 以下の時間数	0	0	0
	1時間値が 0.2ppm を超えた時間数	0	0	0
浮遊粒子状物質	有効測定日数	31	31	31
	日平均値が 0.10mg/m3 を超えた日数	0	0	0
	測定時間数	739	742	740
	1時間値が 0.20mg/m3 を超えた時間数	0	0	0
光化学 オキシダント	昼間の測定時間数	/	459	/
	1時間値が 0.06ppm を超えた時間数	/	41	/
	1時間値が 0.12ppm 以上の時間数	/	0	/
備 考				

注) 佐野中学校局のデータのうち、二酸化硫黄以外のデータについては、大阪府の公開データ「大阪府地域大気汚染常時監視測定データファイル」を活用し、データのとりまとめを行った。

二酸化硫黄測定結果 [平成 22年 7月分]

測定局		佐野中学校局	
項目		日平均値 (ppm)	1時間値の 最高値 (ppm)
日	1 (木)	0.004	0.009
	2 (金)	0.005	0.013
	3 (土)	0.001	0.004
	4 (日)	0.001	0.002
	5 (月)	0.003	0.008
	6 (火)	0.004	0.007
	7 (水)	0.003	0.010
	8 (木)	0.004	0.009
	9 (金)	0.001	0.003
	10 (土)	0.006	0.011
別	11 (日)	0.001	0.006
	12 (月)	0.001	0.003
	13 (火)	0.001	0.002
	14 (水)	0.000	0.000
	15 (木)	0.001	0.003
	16 (金)	0.001	0.005
	17 (土)	0.001	0.003
	18 (日)	0.001	0.005
	19 (月)	0.000	0.002
	20 (火)	0.001	0.003
値	21 (水)	0.001	0.004
	22 (木)	0.002	0.004
	23 (金)	0.002	0.005
	24 (土)	0.002	0.006
	25 (日)	0.001	0.004
	26 (月)	0.001	0.002
	27 (火)	0.001	0.003
	28 (水)	0.000	0.001
	29 (木)	0.000	0.001
	30 (金)	0.001	0.003
	31 (土)	0.002	0.003
有効測定日数 (日)		31	
測定時間 (時間)		734	
月(期間)平均値 (ppm)		0.002	
日平均値の最高値 (ppm)		0.006	
1時間値の最高値 (ppm)		0.013	
1時間値が 0.1ppm を 超えた時間数 (時間)		0	
日平均値が 0.04ppm を 超えた日数 (日)		0	

注 () 内のデータは1日の測定時間が20時間未満のもので、日平均値の集計の対象としない。

---は欠測を示す。

一酸化窒素測定結果 [平成 22年 7月分]

測定局		C (りんくう南浜)		佐野中学校局		L-2 (箱作)	
項目		日平均値 (ppm)	1時間値の 最高値 (ppm)	日平均値 (ppm)	1時間値の 最高値 (ppm)	日平均値 (ppm)	1時間値の 最高値 (ppm)
日 別 値	1 (木)	0.005	0.031	0.005	0.021	0.003	0.014
	2 (金)	0.007	0.049	0.011	0.056	0.008	0.049
	3 (土)	0.001	0.003	0.002	0.013	0.001	0.001
	4 (日)	0.001	0.003	0.001	0.002	0.001	0.002
	5 (月)	0.004	0.015	0.006	0.044	0.005	0.036
	6 (火)	0.002	0.009	0.003	0.011	0.002	0.006
	7 (水)	0.001	0.004	0.002	0.008	0.001	0.002
	8 (木)	0.003	0.017	0.004	0.025	0.002	0.005
	9 (金)	0.002	0.010	0.001	0.006	0.001	0.003
	10 (土)	0.002	0.006	0.003	0.013	0.002	0.006
	11 (日)	0.001	0.003	0.002	0.005	0.001	0.001
	12 (月)	0.001	0.003	0.002	0.011	0.001	0.004
	13 (火)	0.002	0.005	0.002	0.005	0.001	0.003
	14 (水)	0.002	0.003	0.002	0.007	0.001	0.002
	15 (木)	0.008	0.042	0.011	0.058	0.006	0.030
	16 (金)	0.011	0.029	0.012	0.036	0.012	0.031
	17 (土)	0.004	0.022	0.004	0.008	0.003	0.007
	18 (日)	0.004	0.015	0.003	0.012	0.004	0.013
	19 (月)	0.002	0.006	0.002	0.006	0.002	0.006
	20 (火)	0.002	0.007	0.004	0.017	0.003	0.015
	21 (水)	0.002	0.011	0.002	0.016	0.002	0.007
	22 (木)	0.003	0.012	0.002	0.018	0.003	0.013
	23 (金)	0.003	0.013	0.002	0.009	0.002	0.009
	24 (土)	0.002	0.009	0.001	0.007	0.001	0.008
	25 (日)	0.001	0.004	0.001	0.003	0.001	0.007
	26 (月)	0.001	0.003	0.001	0.005	0.001	0.003
	27 (火)	0.002	0.008	0.002	0.003	0.001	0.003
	28 (水)	0.001	0.003	0.001	0.004	0.001	0.002
	29 (木)	0.001	0.004	0.002	0.006	0.001	0.005
	30 (金)	0.004	0.017	0.003	0.013	0.004	0.019
	31 (土)	0.002	0.010	0.001	0.004	0.002	0.005
有効測定日数 (日)		31		31		31	
測定時間 (時間)		731		728		732	
月(期間)平均値 (ppm)		0.003		0.003		0.002	
日平均値の最高値 (ppm)		0.011		0.012		0.012	
1時間値の最高値 (ppm)		0.049		0.058		0.049	

注1) 佐野中学校局のデータについては、大阪府の公開データ「大阪府地域大気汚染常時監視測定データファイル」を活用し、データのとりまとめを行った。

注2) () 内のデータは1日の測定時間が20時間未満のもので、日平均値の集計の対象としない。

---は欠測を示す。

二酸化窒素測定結果 [平成 22年 7月分]

測定局		C (りんくう南浜)		佐野中学校局		L-2 (箱作)		
項目		日平均値	1時間値の最高値	日平均値	1時間値の最高値	日平均値	1時間値の最高値	
		(ppm)	(ppm)	(ppm)	(ppm)	(ppm)	(ppm)	
日	1 (木)	0.015	0.038	0.014	0.026	0.011	0.018	
	2 (金)	0.018	0.033	0.019	0.041	0.015	0.031	
	3 (土)	0.009	0.022	0.009	0.024	0.005	0.009	
	4 (日)	0.007	0.010	0.006	0.014	0.006	0.009	
	5 (月)	0.013	0.026	0.014	0.038	0.013	0.037	
	6 (火)	0.009	0.019	0.013	0.025	0.009	0.018	
	7 (水)	0.014	0.047	0.015	0.033	0.010	0.039	
	8 (木)	0.014	0.029	0.016	0.036	0.010	0.019	
	9 (金)	0.011	0.020	0.011	0.018	0.007	0.012	
	10 (土)	0.013	0.023	0.015	0.030	0.012	0.024	
	別	11 (日)	0.004	0.013	0.005	0.015	0.002	0.004
		12 (月)	0.004	0.012	0.005	0.011	0.004	0.014
		13 (火)	0.006	0.015	0.007	0.021	0.004	0.010
		14 (水)	0.004	0.006	0.005	0.007	0.002	0.005
		15 (木)	0.008	0.021	0.010	0.025	0.006	0.019
値		16 (金)	0.012	0.035	0.014	0.032	0.009	0.022
		17 (土)	0.007	0.011	0.008	0.023	0.005	0.008
		18 (日)	0.008	0.013	0.007	0.014	0.006	0.014
		19 (月)	0.005	0.008	0.004	0.007	0.003	0.007
		20 (火)	0.005	0.009	0.006	0.013	0.004	0.014
		21 (水)	0.008	0.017	0.008	0.018	0.006	0.020
	22 (木)	0.011	0.018	0.012	0.022	0.009	0.019	
	23 (金)	0.011	0.021	0.011	0.016	0.010	0.017	
	24 (土)	0.011	0.021	0.010	0.017	0.009	0.016	
	25 (日)	0.009	0.017	0.009	0.021	0.008	0.017	
	26 (月)	0.006	0.012	0.008	0.013	0.006	0.013	
	27 (火)	0.006	0.009	0.004	0.007	0.003	0.006	
	28 (水)	0.006	0.009	0.003	0.006	0.003	0.006	
	29 (木)	0.006	0.010	0.005	0.009	0.002	0.006	
	30 (金)	0.008	0.014	0.007	0.013	0.006	0.013	
	31 (土)	0.010	0.017	0.007	0.016	0.009	0.021	
有効測定日数 (日)		31		31		31		
測定時間 (時間)		731		728		732		
月(期間)平均値 (ppm)		0.009		0.009		0.007		
日平均値の最高値 (ppm)		0.018		0.019		0.015		
1時間値の最高値 (ppm)		0.047		0.041		0.039		
1時間値が0.2ppmを超えた時間数 (時間)		0		0		0		
1時間値が0.1ppm以上0.2ppm以下の時間数 (時間)		0		0		0		
日平均値が0.06ppmを超えた日数 (日)		0		0		0		
日平均値が0.04ppm以上0.06ppm以下の日数 (日)		0		0		0		

注1) 佐野中学校局のデータについては、大阪府の公開データ「大阪府地域大気汚染常時監視測定データファイル」を活用し、データのとりまとめを行った。

注2) () 内のデータは1日の測定時間が20時間未満のもので、日平均値の集計の対象としない。

---は欠測を示す。

窒素酸化物(NO+NO2)測定結果 [平成22年7月分]

測定局		C (りんくう南浜)		佐野中学校局		L-2 (箱作)	
項目		日平均値	1時間値の最高値	日平均値	1時間値の最高値	日平均値	1時間値の最高値
		(ppm)	(ppm)	(ppm)	(ppm)	(ppm)	(ppm)
日 別 値	1 (木)	0.020	0.069	0.019	0.045	0.014	0.032
	2 (金)	0.025	0.082	0.030	0.092	0.022	0.079
	3 (土)	0.010	0.024	0.011	0.037	0.005	0.010
	4 (日)	0.007	0.011	0.006	0.014	0.006	0.011
	5 (月)	0.017	0.041	0.020	0.082	0.018	0.070
	6 (火)	0.011	0.027	0.015	0.036	0.011	0.022
	7 (水)	0.016	0.050	0.016	0.033	0.011	0.040
	8 (木)	0.017	0.042	0.020	0.057	0.012	0.024
	9 (金)	0.013	0.030	0.013	0.021	0.007	0.014
	10 (土)	0.015	0.029	0.018	0.043	0.013	0.025
	11 (日)	0.005	0.015	0.007	0.017	0.002	0.005
	12 (月)	0.005	0.013	0.007	0.020	0.005	0.015
	13 (火)	0.008	0.016	0.009	0.022	0.005	0.011
	14 (水)	0.005	0.009	0.007	0.014	0.003	0.007
	15 (木)	0.015	0.062	0.021	0.083	0.012	0.049
	16 (金)	0.023	0.059	0.026	0.056	0.021	0.048
	17 (土)	0.011	0.030	0.012	0.029	0.008	0.013
	18 (日)	0.012	0.027	0.009	0.026	0.010	0.026
	19 (月)	0.007	0.012	0.006	0.011	0.005	0.013
	20 (火)	0.007	0.014	0.010	0.030	0.007	0.022
	21 (水)	0.010	0.019	0.010	0.027	0.007	0.021
	22 (木)	0.014	0.025	0.014	0.040	0.012	0.026
	23 (金)	0.015	0.030	0.013	0.025	0.012	0.022
	24 (土)	0.013	0.030	0.011	0.022	0.010	0.023
	25 (日)	0.010	0.018	0.009	0.022	0.009	0.024
	26 (月)	0.007	0.015	0.009	0.017	0.007	0.015
	27 (火)	0.007	0.017	0.005	0.010	0.004	0.008
	28 (水)	0.008	0.011	0.004	0.010	0.004	0.008
	29 (木)	0.007	0.012	0.007	0.012	0.003	0.011
	30 (金)	0.012	0.028	0.010	0.026	0.010	0.030
	31 (土)	0.013	0.022	0.008	0.017	0.010	0.022
有効測定日数 (日)		31		31		31	
測定時間 (時間)		731		728		732	
月(期間)平均値 (ppm)		0.012		0.012		0.009	
日平均値の最高値 (ppm)		0.025		0.030		0.022	
1時間値の最高値 (ppm)		0.082		0.092		0.079	
$\frac{\text{NO}_2}{\text{NO}+\text{NO}_2}$ 比		0.758		0.747		0.739	

注1) 佐野中学校局のデータについては、大阪府の公開データ「大阪府地域大気汚染常時監視測定データファイル」を活用し、データのとりまとめを行った。

注2) () 内のデータは1日の測定時間が20時間未満のもので、日平均値の集計の対象としない。

---は欠測を示す。

浮遊粒子状物質測定結果 [平成 22年 7月分]

測定局		C (りんくう南浜)		佐野中学校局		L-2 (箱作)	
項目		日平均値 (mg/m ³)	1時間値の 最高値 (mg/m ³)	日平均値 (mg/m ³)	1時間値の 最高値 (mg/m ³)	日平均値 (mg/m ³)	1時間値の 最高値 (mg/m ³)
日	1 (木)	0.031	0.056	0.030	0.043	0.030	0.044
	2 (金)	0.037	0.054	0.046	0.064	0.037	0.060
	3 (土)	0.026	0.058	0.035	0.089	0.026	0.050
	4 (日)	0.017	0.026	0.019	0.026	0.018	0.027
	5 (月)	0.027	0.040	0.034	0.085	0.028	0.037
	6 (火)	0.040	0.051	0.045	0.061	0.037	0.047
	7 (水)	0.034	0.053	0.041	0.066	0.035	0.056
	8 (木)	0.032	0.060	0.039	0.070	0.031	0.049
	9 (金)	0.017	0.035	0.023	0.048	0.018	0.028
	10 (土)	0.021	0.039	0.030	0.086	0.025	0.041
別	11 (日)	0.020	0.036	0.024	0.055	0.019	0.031
	12 (月)	0.020	0.040	0.023	0.035	0.021	0.033
	13 (火)	0.016	0.027	0.016	0.028	0.015	0.030
	14 (水)	0.013	0.039	0.010	0.026	0.010	0.021
	15 (木)	0.014	0.031	0.014	0.028	0.012	0.028
	16 (金)	0.018	0.041	0.020	0.036	0.017	0.026
	17 (土)	0.015	0.026	0.015	0.030	0.014	0.021
	18 (日)	0.017	0.025	0.017	0.024	0.018	0.025
	19 (月)	0.014	0.022	0.013	0.022	0.015	0.024
	20 (火)	0.014	0.022	0.014	0.020	0.015	0.024
値	21 (水)	0.021	0.043	0.023	0.056	0.020	0.043
	22 (木)	0.025	0.036	0.026	0.045	0.022	0.032
	23 (金)	0.035	0.061	0.043	0.099	0.035	0.059
	24 (土)	0.037	0.054	0.039	0.055	0.034	0.049
	25 (日)	0.035	0.048	0.039	0.055	0.036	0.045
	26 (月)	0.042	0.055	0.049	0.072	0.040	0.052
	27 (火)	0.016	0.036	0.019	0.037	0.017	0.032
	28 (水)	0.012	0.021	0.011	0.019	0.011	0.023
	29 (木)	0.012	0.027	0.011	0.030	0.012	0.024
	30 (金)	0.028	0.050	0.035	0.060	0.029	0.045
	31 (土)	0.049	0.066	0.064	0.095	0.050	0.067
有効測定日数 (日)	31		31		31		
測定時間 (時間)	739		742		740		
月(期間)平均値 (mg/m ³)	0.024		0.028		0.024		
日平均値の最高値 (mg/m ³)	0.049		0.064		0.050		
1時間値の最高値 (mg/m ³)	0.066		0.099		0.067		
1時間値が 0.20mg/m ³ を 超えた時間数 (時間)	0		0		0		
日平均値が 0.10mg/m ³ を 超えた日数 (日)	0		0		0		

注1) 佐野中学校局のデータについては、大阪府の公開データ「大阪府地域大気汚染常時監視測定データファイル」を活用し、データのとりまとめを行った。

注2) () 内のデータは1日の測定時間が20時間未満のもので、日平均値の集計の対象としない。

---は欠測を示す。

光化学オキシダント測定結果 [平成 22年 7月分]

測 定 局		佐野中学校局	
項 目		昼間平均値 (ppm)	昼間の日最高1時間値 (ppm)
日	1 (木)	0.034	0.060
	2 (金)	0.019	0.031
	3 (土)	0.021	0.029
	4 (日)	0.044	0.066
	5 (月)	0.041	0.066
	6 (火)	0.044	0.063
	7 (水)	0.042	0.060
	8 (木)	0.041	0.084
	9 (金)	0.029	0.046
	10 (土)	0.048	0.078
別	11 (日)	0.012	0.019
	12 (月)	0.018	0.036
	13 (火)	0.017	0.026
	14 (水)	0.009	0.012
	15 (木)	0.010	0.016
	16 (金)	0.017	0.032
	17 (土)	0.024	0.050
	18 (日)	0.018	0.037
	19 (月)	0.017	0.026
	20 (火)	0.016	0.021
値	21 (水)	0.037	0.064
	22 (木)	0.036	0.056
	23 (金)	0.049	0.102
	24 (土)	0.053	0.092
	25 (日)	0.058	0.087
	26 (月)	0.046	0.062
	27 (火)	0.024	0.039
	28 (水)	0.018	0.025
	29 (木)	0.014	0.022
	30 (金)	0.034	0.063
	31 (土)	0.041	0.061
昼間測定日数 (日)		31	
昼間測定時間 (時間)		459	
昼間の日最高1時間値の月(期間)平均値 (ppm)		0.049	
昼間の1時間値の最高値 (ppm)		0.102	
昼間の1時間値が0.06ppmを超えた日数と時間数	(日)	12	
	(時間)	41	
昼間の1時間値が0.12ppm以上の日数と時間数	(日)	0	
	(時間)	0	

- 注1) 佐野中学校局のデータについては、大阪府の公開データ「大阪府地域大気汚染常時監視測定データファイル」を活用し、データのとりまとめを行った。
- 注2) オキシダントは昼間(6時～20時)の1時間値を集計対象とする。
- 注3) ()内のデータは1日の測定時間が20時間未満のもので、日平均値の集計の対象としない。
 ---は欠測を示す。

メタン測定結果 [平成 22年 7月分]

測定局		佐野中学校局		
項目		日平均値 (ppmC)	6~9時の 平均値 (ppmC)	6~9時の 最高値 (ppmC)
日	1 (木)	1.83	1.84	1.86
	2 (金)	1.85	1.91	1.93
	3 (土)	1.80	1.93	2.03
	4 (日)	1.83	1.79	1.80
	5 (月)	1.89	1.91	1.92
	6 (火)	1.91	1.96	1.97
	7 (水)	1.94	1.94	1.98
	8 (木)	1.96	1.99	2.00
	9 (金)	1.91	1.92	1.99
	10 (土)	1.90	1.89	1.95
別	11 (日)	1.79	1.88	1.97
	12 (月)	1.74	1.71	1.71
	13 (火)	1.76	1.74	1.75
	14 (水)	1.73	1.72	1.74
	15 (木)	1.79	1.86	1.91
	16 (金)	1.87	1.89	1.90
	17 (土)	1.83	1.83	1.84
	18 (日)	1.85	1.86	1.88
	19 (月)	1.80	1.81	1.86
	20 (火)	1.79	1.78	1.81
値	21 (水)	1.79	1.78	1.80
	22 (木)	1.80	1.80	1.82
	23 (金)	1.82	1.82	1.84
	24 (土)	1.80	1.81	1.85
	25 (日)	1.82	1.86	1.91
	26 (月)	1.79	1.83	1.84
	27 (火)	1.75	1.74	1.75
	28 (水)	1.76	1.76	1.76
	29 (木)	1.74	1.74	1.76
	30 (金)	1.78	1.79	1.80
	31 (土)	1.78	1.79	1.80
測定時間 (時間)		720		
6~9時測定日数 (日)		31		
月(期間)平均値 (ppmC)		1.82		
6~9時における 月(期間)平均値 (ppmC)		1.84		
6~9時 3時間 平均値	最高値 (ppmC)	1.99		
	最低値 (ppmC)	1.71		

注 () 内のデータは1日の測定時間が20時間未満のもので、日平均値の集計の対象としない。

---は欠測を示す。

全炭化水素測定結果 [平成 22年 7月分]

測定局		佐野中学校局		
項目		日平均値 (ppmC)	6~9時の 平均値 (ppmC)	6~9時の 最高値 (ppmC)
日別 値	1 (木)	1.95	1.99	1.99
	2 (金)	2.00	2.16	2.22
	3 (土)	1.93	2.13	2.28
	4 (日)	1.93	1.89	1.90
	5 (月)	2.01	2.02	2.05
	6 (火)	2.02	2.10	2.13
	7 (水)	2.08	2.04	2.10
	8 (木)	2.10	2.18	2.21
	9 (金)	2.05	2.08	2.20
	10 (土)	2.03	2.03	2.07
	11 (日)	1.91	2.05	2.18
	12 (月)	1.83	1.79	1.80
	13 (火)	1.87	1.83	1.87
	14 (水)	1.83	1.81	1.82
	15 (木)	1.91	2.05	2.13
	16 (金)	2.07	2.11	2.16
	17 (土)	1.96	1.98	1.99
	18 (日)	1.98	2.00	2.03
	19 (月)	1.90	1.93	1.99
	20 (火)	1.88	1.87	1.91
	21 (水)	1.89	1.87	1.91
	22 (木)	1.92	1.95	1.97
	23 (金)	1.94	1.94	1.98
	24 (土)	1.92	1.94	2.01
	25 (日)	1.94	2.00	2.06
	26 (月)	1.89	1.96	1.98
	27 (火)	1.84	1.83	1.84
	28 (水)	1.86	1.87	1.88
	29 (木)	1.85	1.84	1.85
	30 (金)	1.89	1.93	1.96
	31 (土)	1.89	1.93	1.96
測定時間	(時間)	720		
6~9時測定日数	(日)	31		
月(期間)平均値	(ppmC)	1.94		
6~9時における 月(期間)平均値	(ppmC)	1.97		
6~9時 3時間 平均値	最高値	(ppmC)	2.18	
	最低値	(ppmC)	1.79	

注 () 内のデータは1日の測定時間が20時間未満のもので、日平均値の集計の対象としない。
 --は欠測を示す。

気象観測結果 [平成 22年 7月分]

測定局		C (りんくう南浜)				佐野中学校局				L-2 (箱作)			
項目		風速			最多風向 16方位	風速			最多風向 16方位	風速			最多風向 16方位
		平均風速 (m/s)	最大風速			平均風速 (m/s)	最大風速			平均風速 (m/s)	最大風速		
			風速 (m/s)	風向 16方位	風速 (m/s)		風向 16方位	風速 (m/s)	風向 16方位				
日	1 (木)	1.7	4.9	WSW	WNW	1.3	2.6	WNW	W	1.5	4.6	SW	WNW
	2 (金)	1.7	4.7	W	W	1.4	2.4	NNW	NW	1.8	4.4	W	W
	3 (土)	1.8	3.7	SSW	SW	2.0	4.2	SSW	SSW	4.4	9.7	SSW	SSW
	4 (日)	2.8	4.3	WSW	WSW	2.1	3.1	NE	SW	3.0	5.2	W	W
	5 (月)	2.1	3.3	WSW	WSW	1.9	2.9	NE	W	2.5	4.2	SSW	W
	6 (火)	1.8	3.6	WNW	W	1.2	2.1	W	W	2.1	5.4	WNW	WSW
	7 (水)	1.8	4.8	NNE	SSE	1.6	3.3	SSW	SSW	2.0	6.3	NE	NNW
	8 (木)	2.1	5.1	WSW	W	1.7	3.2	NW	W	2.1	4.2	WSW	WNW
	9 (金)	1.8	5.6	SSE	SSE	1.8	5.7	SSE	SSE	2.2	9.0	S	SE
	10 (土)	1.7	3.3	W	SSE	1.5	3.2	NW	WNW	1.9	3.7	W	S
別	11 (日)	4.2	7.3	SSW	SSW	4.6	10.0	SSW	SSW	7.0	12.2	SSW	SSW
	12 (月)	4.7	8.8	SSW	SSW	4.5	10.2	SSW	SSW	7.3	12.8	SSW	SSW
	13 (火)	2.8	6.4	WSW	SSW	2.3	5.2	S	SSW	4.3	8.0	SW	SSW
	14 (水)	3.3	6.1	WSW	SSW	2.9	6.0	SSW	SSW	7.1	10.3	SSW	SSW
	15 (木)	1.9	3.7	SSW	SSW	2.0	3.9	S	SSW	3.4	7.3	S	SSW
	16 (金)	1.4	2.8	WNW	SSE	1.5	2.8	NNW	NW	1.9	6.2	ESE	S
	17 (土)	2.0	3.7	NE	SW	1.7	3.6	SW	SSW	3.0	7.8	SSW	SSW
	18 (日)	2.4	5.9	WSW	SSE	1.6	3.0	NW	SSE	2.3	6.3	SW	SW
	19 (月)	2.5	5.7	WSW	SSW	2.2	4.2	NW	SE	3.1	7.2	SW	SW
	20 (火)	3.0	6.5	W	SSE	2.1	3.3	W	W	3.0	7.2	W	WSW
値	21 (水)	2.1	4.4	WSW	W	1.9	3.1	WNW	W	2.4	6.3	SSW	WNW
	22 (木)	1.7	3.3	W	W	1.5	2.8	WNW	W	1.8	3.5	W	NW
	23 (金)	2.0	3.6	W	W	1.6	2.5	W	W	2.5	5.5	SSW	WNW
	24 (土)	1.8	4.7	WSW	W	1.6	2.6	W	W	2.1	4.5	SSW	WNW
	25 (日)	2.0	4.1	WSW	W	1.7	2.9	W	W	2.7	6.2	S	WNW
	26 (月)	2.9	6.4	WSW	W	2.1	4.1	WNW	WNW	4.0	8.4	SSW	WNW
	27 (火)	3.0	5.7	W	SSW	2.8	5.4	S	SSW	3.9	7.3	SW	SSW
	28 (水)	2.3	3.9	SSW	SSW	2.9	5.2	SSW	S	3.7	6.5	SSW	S
	29 (木)	2.4	4.2	SSW	SSW	3.0	5.0	SSW	SSW	5.5	8.5	SSW	SSW
	30 (金)	1.8	4.8	WSW	S	2.1	4.6	S	S	3.7	9.2	S	S
	31 (土)	1.3	2.4	WSW	WSW	1.2	2.3	SSW	W	1.7	6.5	SSW	NNW
測定時間 (時間)		744				744				744			
月(期間)平均風速 (m/s)		2.3				2.1				3.2			
月(期間)最大風速 (m/s)		8.8				10.2				12.8			
月(期間)最多風向 (16方位)		SSW				SSW				SSW			

注1) 佐野中学校局のデータについては、大阪府の公開データ「大阪府地域大気汚染常時監視測定データファイル」を活用し、データのとりまとめを行った。

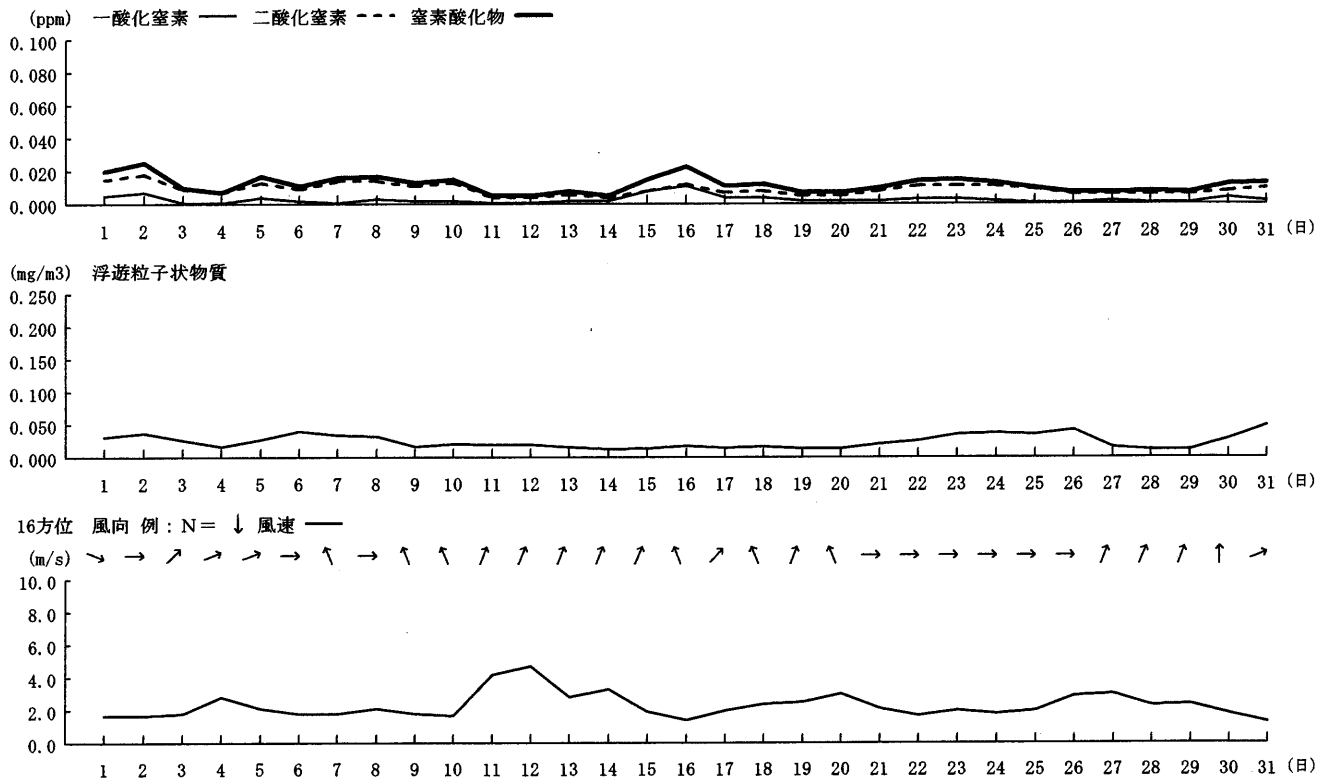
注2) 最多風向の求め方はアメダス技術資料による。

最大風速の風向は、最大風速が複数ある時、先に出現した時間の風向を示す。

—は欠測を示す。

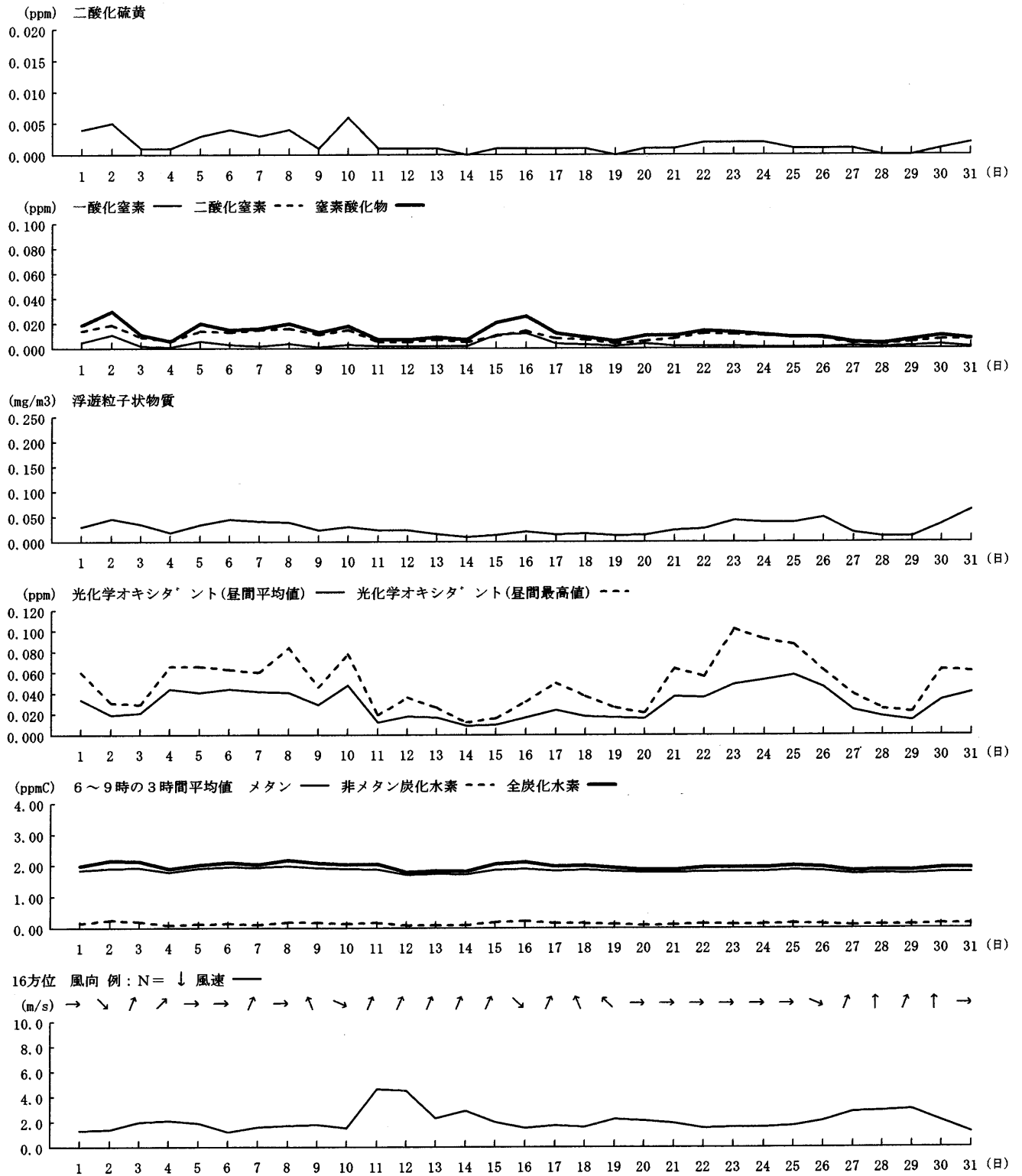
大気質・気象 日平均値変化 [平成 22年 7月分]

測定局名：C (りんくう南浜)



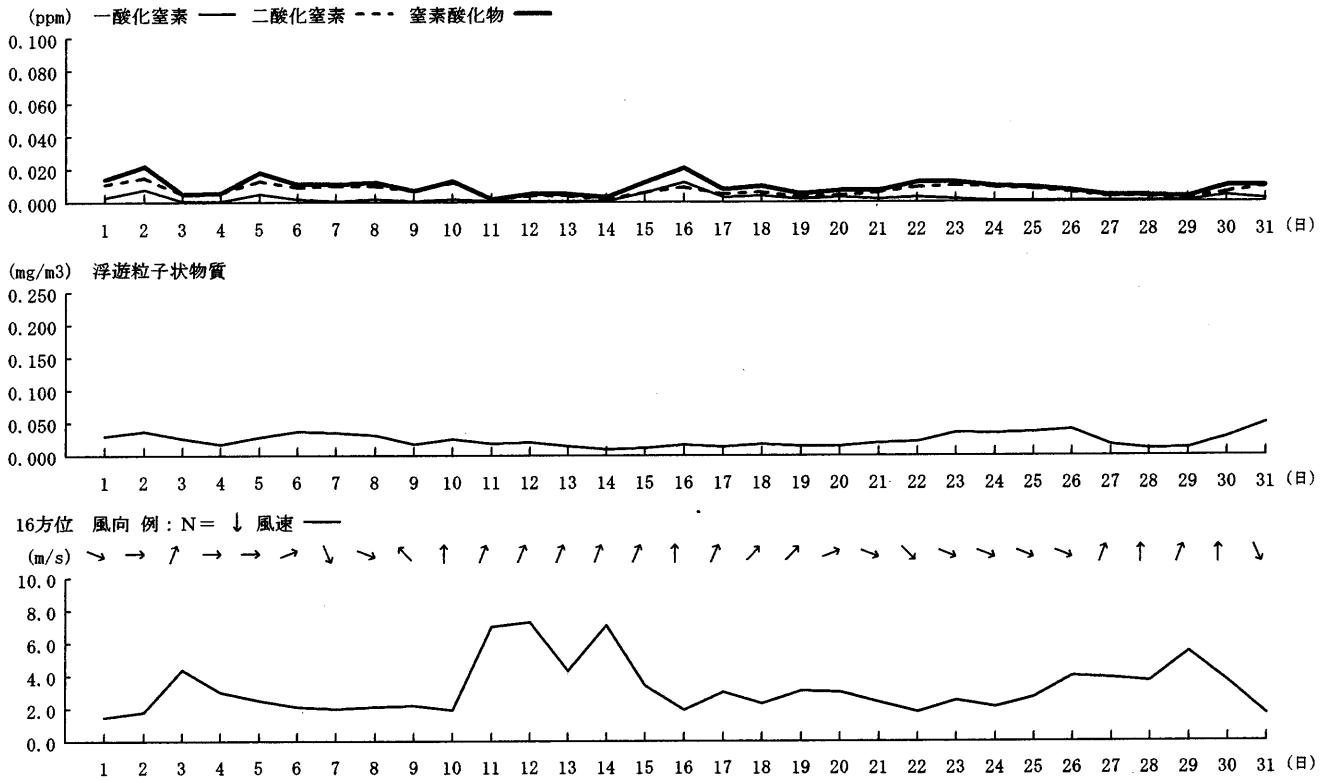
大気質・気象 日平均値変化 [平成 22年 7月分]

測定局名：佐野中学校局



大気質・気象 日平均值変化 [平成 22年 7月分]

測定局名：L-2（箱作）



風向別出現頻度及び風向別平均風速 [平成 22年 7月分]

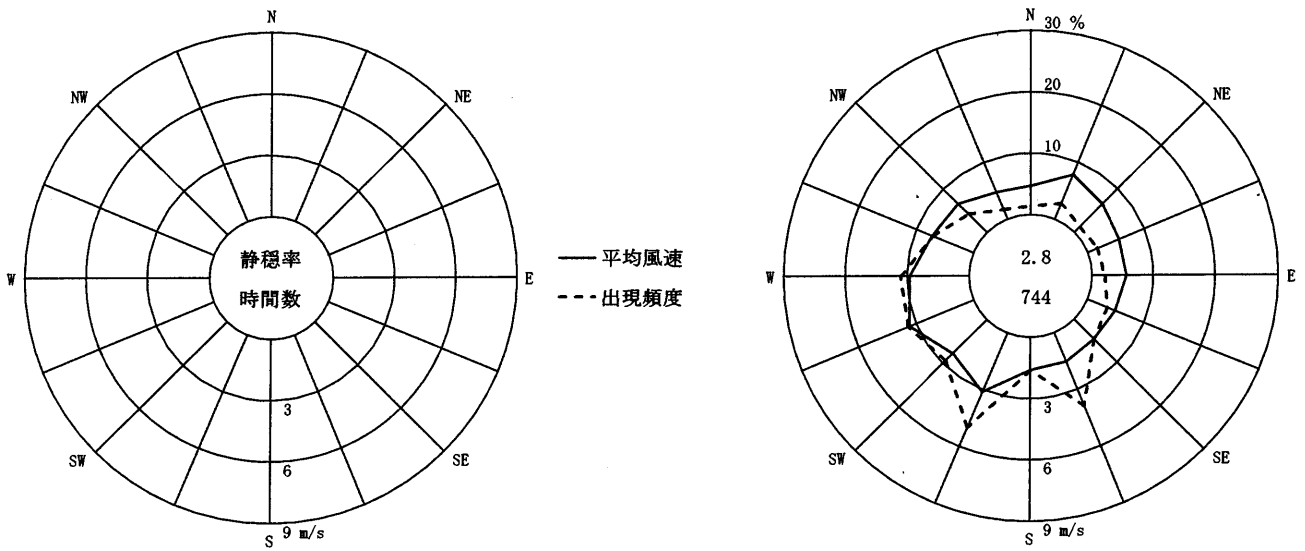
測定局名：C (りんくう南浜)

項目 \ 方位	NNE	NE	ENE	E	ESE	SE	SSE	S	SSW	SW	WSW	W	WNW	NW	NNW	N	CALM	平均値	合計
出現度数 (回)	21	9	13	15	26	34	96	40	124	70	85	82	53	32	13	10	21		744
出現頻度 (%)	2.8	1.2	1.7	2.0	3.5	4.6	12.9	5.4	16.7	9.4	11.4	11.0	7.1	4.3	1.7	1.3	2.8		100.0
平均風速 (m/s)	2.3	1.9	1.6	1.7	1.5	1.4	1.5	1.6	3.1	2.3	3.4	2.9	2.2	2.0	1.4	1.4	0.3	2.3	

注) CALM: 静穏 (風速 0.4 m/s 以下)を示す。

風配図と風向別平均風速

凡例



風向別出現頻度及び風向別平均風速 [平成 22年 7月分]

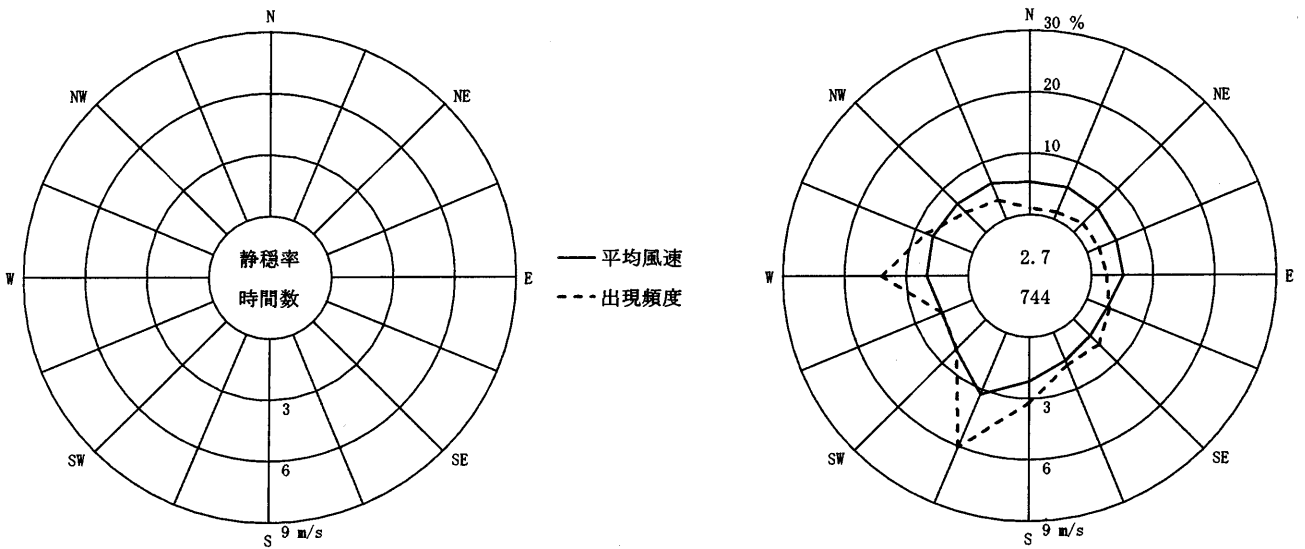
測定局名：佐野中学校局

項目 \ 方位	NNE	NE	ENE	E	ESE	SE	SSE	S	SSW	SW	WSW	W	WNW	NW	NNW	N	CALM	平均値	合計
出現度数 (回)	9	15	15	18	29	43	43	79	150	50	40	104	61	35	25	8	20		744
出現頻度 (%)	1.2	2.0	2.0	2.4	3.9	5.8	5.8	10.6	20.2	6.7	5.4	14.0	8.2	4.7	3.4	1.1	2.7		100.0
平均風速 (m/s)	1.7	1.6	1.5	1.5	1.0	1.1	1.5	2.2	3.3	2.1	1.6	2.0	2.1	2.0	1.9	1.6	0.3	2.1	

注) CALM: 静穏 (風速 0.4 m/s 以下)を示す。

風配図と風向別平均風速

凡例



風向別出現頻度及び風向別平均風速 [平成 22年 7月分]

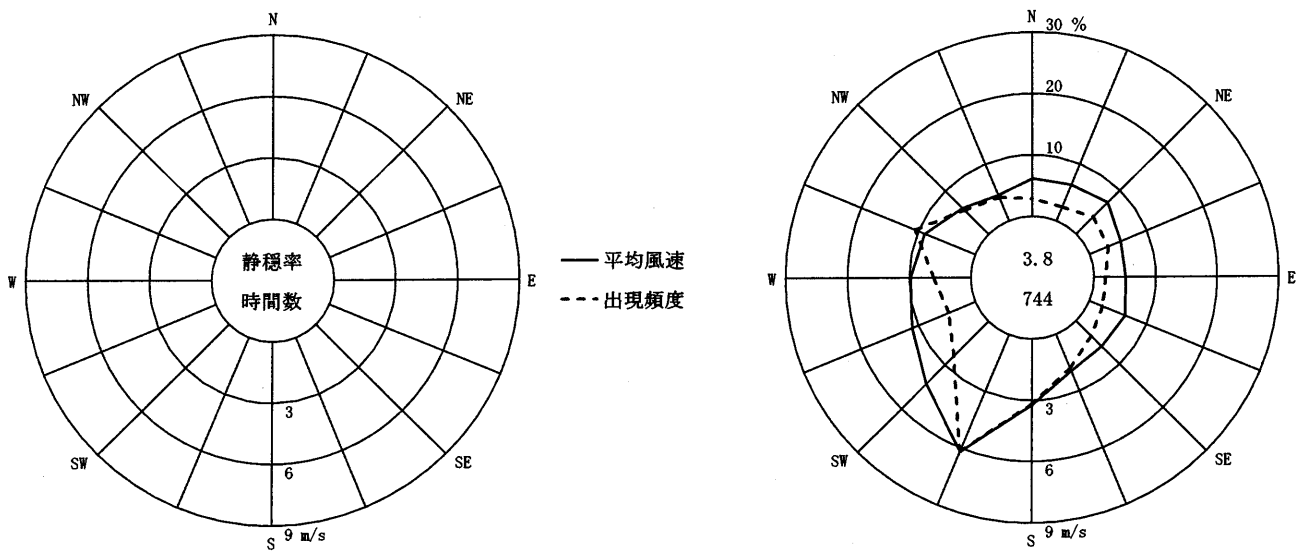
測定局名：L-2 (箱作)

項目 \ 方位	NNE	NE	ENE	E	ESE	SE	SSE	S	SSW	SW	WSW	W	WNW	NW	NNW	N	CALM	平均値	合計
出現度数 (回)	18	29	24	14	17	26	44	78	153	60	35	45	79	42	31	21	28		744
出現頻度 (%)	2.4	3.9	3.2	1.9	2.3	3.5	5.9	10.5	20.6	8.1	4.7	6.0	10.6	5.6	4.2	2.8	3.8		100.0
平均風速 (m/s)	1.9	2.2	1.6	1.5	1.9	1.7	1.9	3.2	6.2	4.3	3.3	2.9	2.7	1.8	1.4	1.8	0.3	3.2	

注) CALM: 静穏 (風速 0.4 m/s 以下)を示す。

風配図と風向別平均風速

凡例



[資 料]

測定点配置図

(1) 騒音

(2) 大気質・気象

管 理 目 標

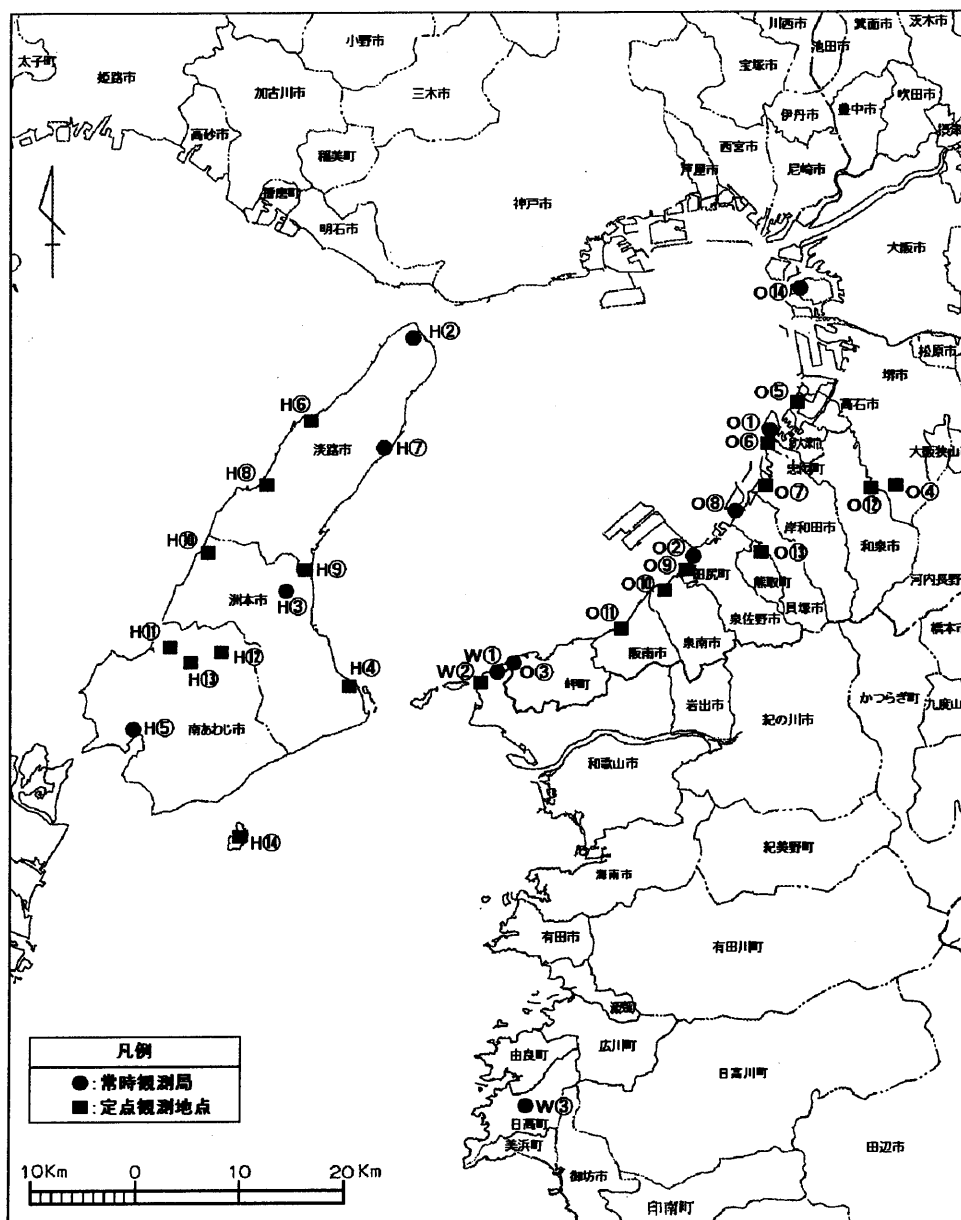
環 境 基 準 等

(1) 航空機騒音

(2) 大気質

(3) 水質(海域)

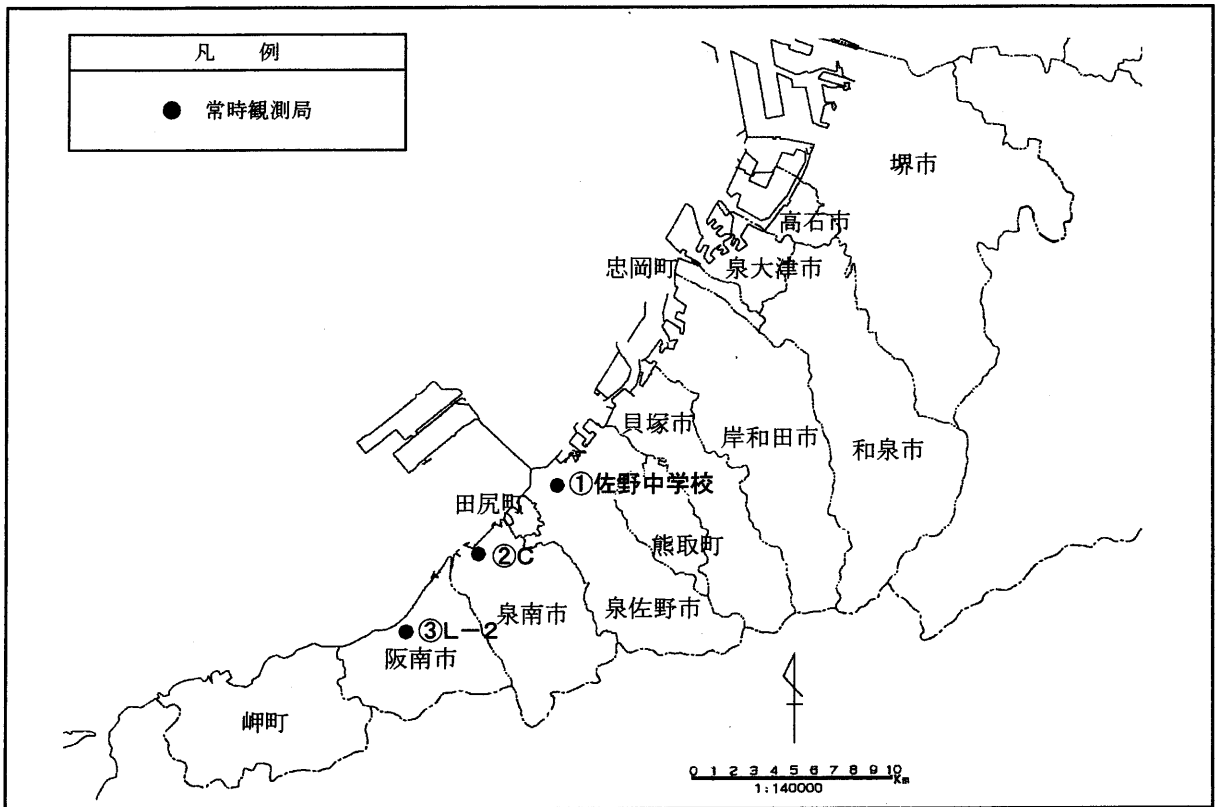
測定点配置図
 (1)騒音
 航空機騒音



地点No.	所在地	
O①	泉大津市汐見町	(常時観測)
O②	泉佐野市りんくう往来南	(常時観測)
O③	岬町多奈川小島	(常時観測)
O④	堺市南区庭代台	
O⑤	高石市高砂2丁目	
O⑥	忠岡町新浜3丁目	
O⑦	岸和田市臨海	
O⑧	貝塚市二色3丁目	(常時観測)
O⑨	田尻町りんくうポート南	
O⑩	泉南市りんくう南浜	
O⑪	阪南市箱作	
O⑫	和泉市和田町	
O⑬	熊取町希望が丘	
O⑭	大阪市住之江区南港北	(常時観測)
W①	和歌山市大川	(常時観測)
W②	和歌山市深山	
W③	日高町大字高家	(常時観測)

地点No.	所在地	
H②	淡路市岩屋	(常時観測)
H③	洲本市中川原	(常時観測)
H④	洲本市由良町由良	
H⑤	南あわじ市福良	(常時観測)
H⑥	淡路市育波	(平成22年度より休止)
H⑦	淡路市釜口	(常時観測)
H⑧	淡路市都家	
H⑨	淡路市下司	(平成22年度より休止)
H⑩	洲本市五色町都志大日	
H⑪	南あわじ市松帆樺田	
H⑫	南あわじ市倭文長田	
H⑬	南あわじ市榎列	
H⑭	南あわじ市沼島	

(2) 大気質・気象



地点No.	所在地
①佐野中学校局	泉佐野市 羽倉崎
② C	泉南市 りんくう南浜
③ L-2	阪南市 箱作

管理目標

工事の実施にあたっては、工事に伴う影響の防止に実効をあげるため、次のような管理目標を設定し、これに照らして原因の究明や対策の検討を進めるとともに、迅速に環境保全上の対策が実施できるフィードバック体制の整備を図っている。

評価項目	目標値及び措置	環境保全上の措置
・水質(濁り) 水質監視点とバックグラウンド点のSSの差	①SSの差が2mg/Lを超える場合 3日以上連続して2mg/Lを超える場合には、原因究明の調査を行う。 その結果、工事の影響であることが判明した場合には、適切な環境保全上の措置を講じる。	①施工調整 ②工程の変更 ③その他、適切な環境保全上の措置
	②SSの差が10mg/Lを超える場合 直ちに原因究明の調査を行い、速やかに適切な環境保全上の措置を講じる。	
・大気質 大気質常時監視局3局(C局, L1局, L2局)の二酸化窒素(NO ₂)及び浮遊粒子状物質(SPM)のそれぞれ1時間値、日平均値とする	①NO ₂ 及びSPMの1時間値が、以下の数値を超えた場合 NO ₂ 0.15ppm, SPM 0.3mg/m ³ 3局のいずれかの局で上記の数値を超え、その状態が3時間以上継続し、気象条件等からみて工事の影響が考えられる場合、適切な環境保全上の措置を講じる。	①大気汚染物質排出量の軽減措置の実施 ②その他、工程の変更等適切な環境保全上の措置
	②NO ₂ 及びSPMの日平均値が、以下の数値を超えた場合 NO ₂ 0.08ppm, SPM 0.2mg/m ³ 3局のいずれかの局で上記の数値を2日以上連続して超え、気象条件等からみて工事の影響が考えられ、その気象状態が継続する場合、適切な環境保全上の措置を講じる。	

環境基準等

(1) 航空機騒音

地域の類型	基準値 (WECPNL)
I	70以下
II	75以下

注) I をあてはめる地域は専ら住居の用に供される地域
 II をあてはめる地域は、I 以外の地域であって通常の生活を保全する必要がある地域

(2) 大気質

物質	環境基準又は大阪府環境保全目標
二酸化窒素 (NO ₂)	1時間値の1日平均値が0.04ppmから0.06ppmまでのゾーン内又はそれ以下であること。
二酸化硫黄 (SO ₂)	1時間値の1日平均値が0.04ppm以下であり、かつ、1時間値が0.1ppm以下であること。
浮遊粒子状物質 (SPM)	1時間値の1日平均値が0.10mg/m ³ 以下であり、かつ、1時間値が0.20mg/m ³ 以下であること。
一酸化炭素 (CO)	1時間値の1日平均値が10ppm以下であり、かつ、1時間値の8時間平均値が20ppm以下であること。
光化学オキシダント	1時間値が0.06ppm以下であること。また、非メタン炭化水素濃度の午前6時から9時までの3時間平均値が0.20ppmCから0.31ppmCの範囲内又はそれ以下であること。

(注) 1 二酸化窒素は、年間における二酸化窒素の1日平均値のうち、低い方から98%に相当するもの(1日平均値の年間98%値)で評価を行う。

- 2 浮遊粒子状物質、二酸化硫黄、一酸化炭素に係る評価は以下の方法による。
- ・短期的評価は、連続して、又は随時に行った測定結果により、測定を行った日又は時間について評価を行う。
 - ・長期的評価は、年間における1日平均値のうち、高い方から2%の範囲内にあるものを除外して評価を行う。ただし、1日平均値について環境基準を超える日が2日以上連続した場合には、このような取扱いをしない。

(3) 水質(海域)

項目 類型	環境基準値				監視点
	水素イオン濃度 (pH)	化学的酸素要求量 (COD)	溶存酸素量 (DO)	n-ヘキサン抽出物質(油分)	
A	7.8以上 8.3以下	2mg/L 以下	7.5mg/L 以上	検出されないこと。	C1, C2, C3, C4

項目 類型	環境基準値		監視点
	全窒素	全燐	
II	0.3mg/L以下	0.03mg/L以下	C1, C2, C3, C4