

「指定管理者制度」導入による成果

民間ならではの発想による事業執行

■ 柔軟で効率的な事業執行

- 設計・設備・建築の一元発注 ⇒ 工期の大幅な短縮
- 随意契約方式を活用した迅速な工事発注
 - ⇒ 相見積等により公正・透明性を担保
 - ⇒ 請負業者等との粘り強い価格交渉
- 指定管理者提案による事業の実施
- 年度を越えての事業執行

■ スリムでスピード感をもった事業執行

- 迅速な意思決定
- 若手中心の少数精鋭による組織体制

■ 市場関係者ニーズへの機敏な対応

- 利用料金制による弾力的な運用
- 徹底した現場主義

収入確保とコスト削減

■収入確保

- ◆債権管理の徹底⇒利用料金滞納ゼロ
- ◆空施設の有効活用 ⇒店舗の複数使用、金融機関、診療所、薬局の誘致等
- ◆不法駐車排除⇒有料区画へ誘導、場内秩序の回復
- ◆発泡スチロール再生利用による売却益の増加
- ◆プラ製廃棄パレットの再生利用(有価物で売却)(H25年度～)

■大幅なコストの削減

- ◆人件費
- ◆委託料(廃棄物処理費用等)の大幅削減(5,500万円/年)
 - プラ製廃棄パレット処理費用(870万円/年)の大幅削減、
 - 魚あら処理費用(1,500万円/年)をゼロに(H27.12～)

年間約1億円の財源確保(H25-27)

市場事業(活性化事業、修繕事業)へ投資

管理運営費等の取扱基準

■活性化事業

- 指定管理者制度導入による府の一般管理費等の縮減額(10人減)を原資として活性化事業を実施
- 事業費:5,800万円/年(税抜)

□事業費の精算

実績額 < 提案額(5,800万円) ⇒ 差額を府へ納付

実績額 > 提案額(5,800万円) ⇒ 指定管理者の負担

■緊急修繕

- 1件につき原則100万円以内の工事
- 事業費:5,000万円/年(税抜)

□事業費の精算

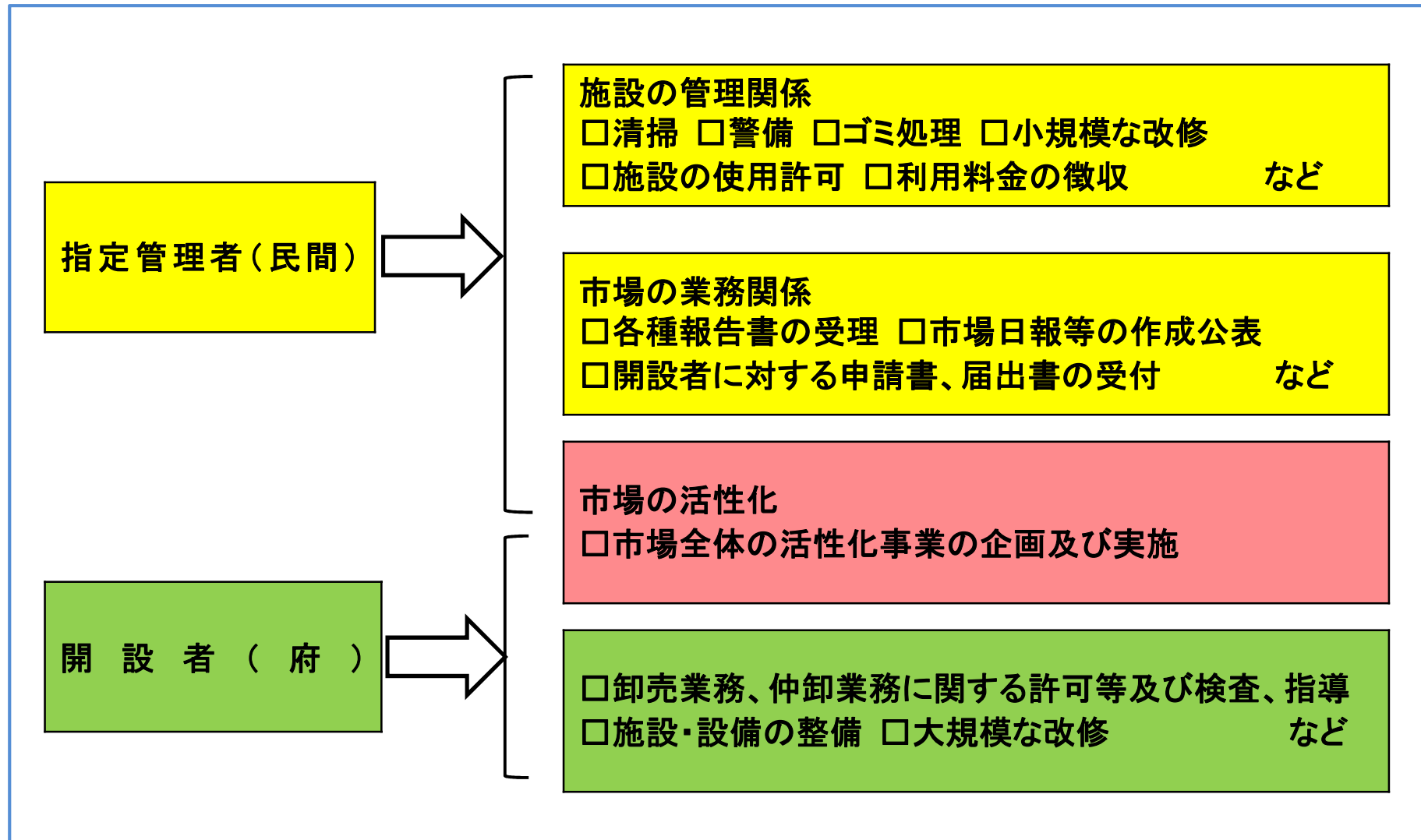
実績額 < 提案額(5,000万円) ⇒ 差額を府へ納付

実績額 > 提案額(5,000万円) ⇒ 指定管理者の負担



経営努力による財源捻出

指定管理者と開設者の業務分担



市場活性化の取り組み [ハード事業]

①清潔な市場の実現 【トイレ改修】（H24～）

[施工前]



[施工後]



②青果・水産2階プラットホーム大屋根設置工事(H27)

[施工前]

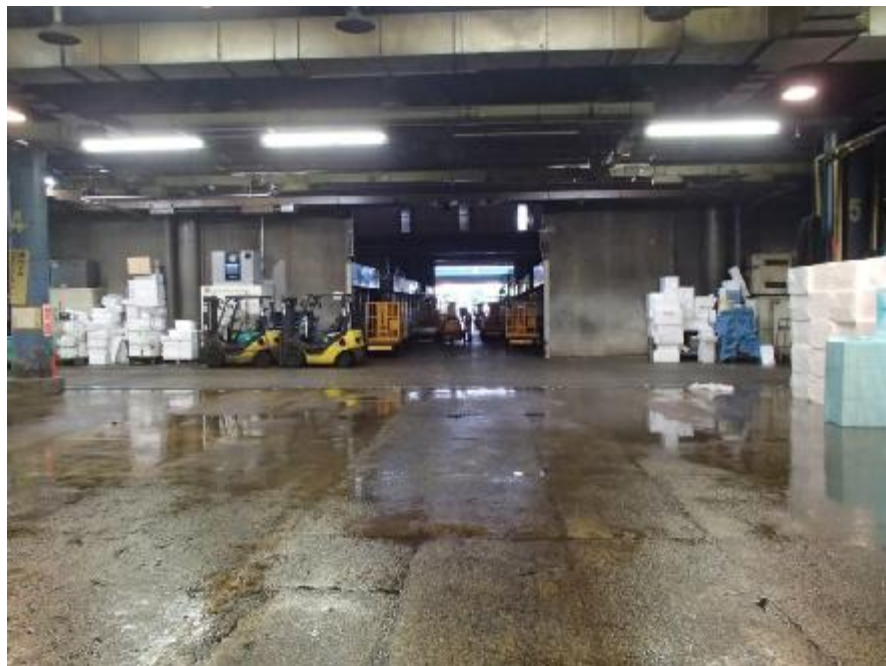


[施工後]



③水産セリ場床面全面舗装改修(H27)

[施工前]



[施工後]



④立体駐車場塗膜防水修繕工事（H27～）

[施工前]



[施工後]



市場活性化の取り組み [ソフト事業]

①量販店・デパート・ホテル・大学等と連携したイベント



マスコットキャラクター
せりちゃん

②近隣大学と事業連携協定を締結

■ 目的

市場外の機関との連携による情報発信を通じて市場の活性化を進める

■ 事業内容

府市場や産地が提供する食材を使用し、レシピ開発を行い、レストラン等で販売する

■ 事業連携協定大学

- 梅花女子大学(23年12月)
- 追手門学院(24年7月)
- 大阪大学医学部(24年10月)
- 大阪成蹊学園(25年1月)



③社会見学・市場見学の受入れ

■受入れ実績

区分		H24年度	H25年度	H26年度	H27年度	H28年度 H29.1現在
小学校	校数	24	24	26	26	28
	見学者数	1,866	1,985	2,320	2,555	2,415
一般	団体数	5	11 (1)	15 (4)	11 (3)	8 (0)
	見学者数	115	341 (7)	482 (99)	270 (88)	219 (0)
合計	団体数	29	35 (1)	41 (4)	37 (3)	36 (0)
	見学者	1,981	2,326 (7)	2,802 (99)	2,825 (88)	2,634 (0)

※ ()は、海外からの視察で内数



④市場ゆるきゃら「せりちゃん」の活動

■活動実績 [土or日曜日中心]

H26年度 19回活動

H27年度 22回活動

H28年度 16回活動(H29.1月末現在)

【阪神百貨店食品館での大学連携・販促イベント】



【茨木フェスティバル】

