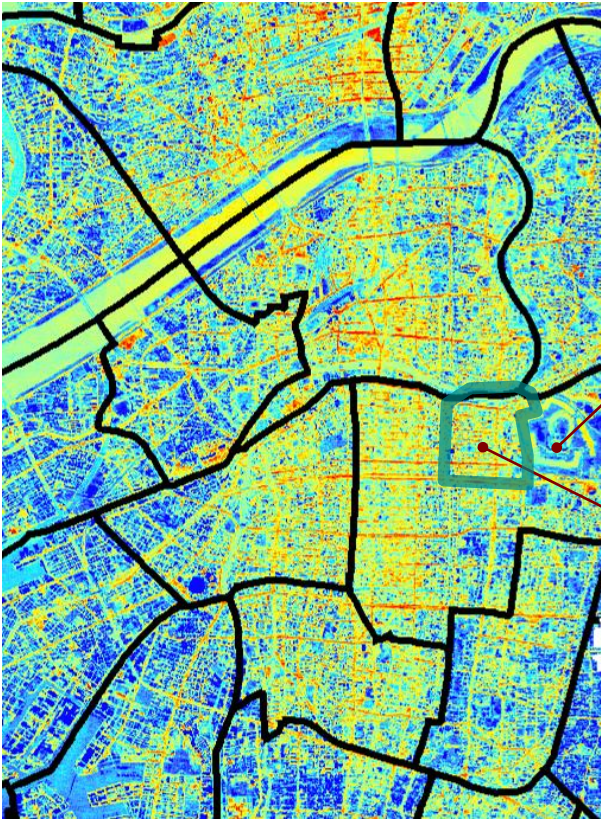


# 大手前地区クールスポットマップ

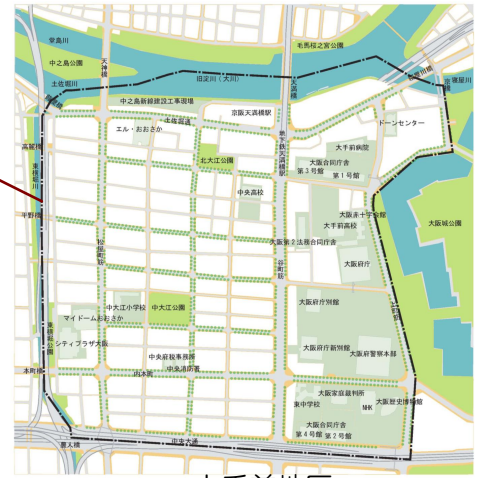
— クールスポット取組み事例の紹介と効果検証 —



夜間の熱画像（平成 17 年 8 月 3 日・4 日撮影）



大阪城



大手前地区

### 身近に出来ることからヒートアイランド対策！



**毎月16日はストップ地球温暖化デー！**  
府民一人ひとりがライフスタイルを見直し、  
環境にやさしい行動を実践しましょう

環境農林水産部 みどり・都市環境室 19年3月発行  
〒540-8570 大阪市中央区大手前2丁目  
TEL 06 (6941) 0351 (内線 3885) / FAX 06 (6944) 6749  
[http://www.pref.osaka.lg.jp/chikyukankyo/jigyotoppage/heat\\_i.html](http://www.pref.osaka.lg.jp/chikyukankyo/jigyotoppage/heat_i.html)

このパンフレットは2,000部作成し、一部あたりの単価は95円です。

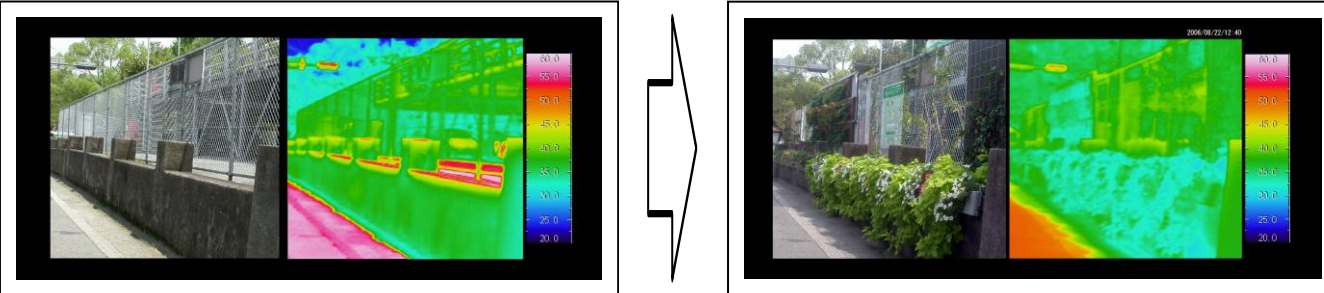
### 作成の趣旨

大阪では「地球温暖化」と「ヒートアイランド現象」の2つの温暖化が進んでいます。都心部で顕著なヒートアイランド現象への対策は、クールスポットの創出が有効な手段とされています。

大阪府庁周辺では、府民の皆さんにヒートアイランド対策のさまざまな方法やその効果をご理解いただくため、壁面緑化、太陽熱高反射塗装、駐車場緑化などクールスポットづくりのモデル事業を行っています。

この度、大手前地区において、先導事例として効果的なヒートアイランド対策を実践している公共施設や民間企業の取組み等のクールスポットモデルを紹介し、民間施設等のヒートアイランド対策を誘導・促進するために、大阪府は19年3月に本マップを作成しました。

【壁面緑化（府庁立体駐車場）】

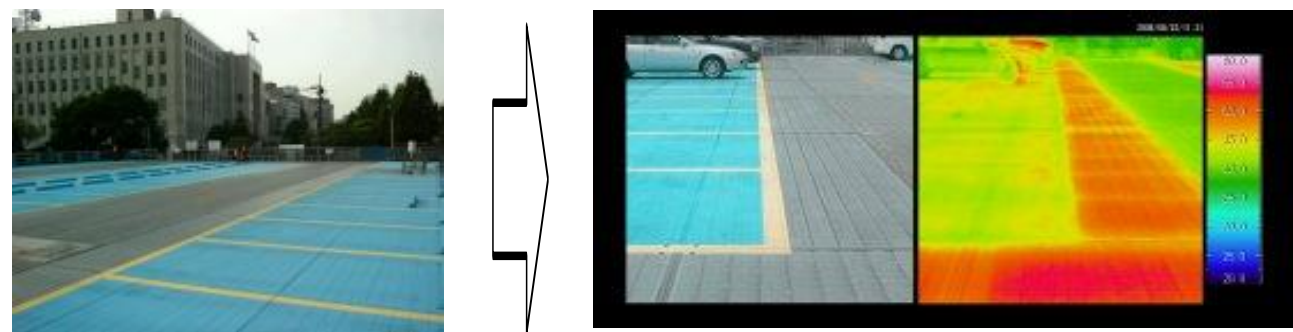


効果検証（概要）

- 壁面緑化の普及を図るため、14タイプのモデルを展示し、併せて効果測定を行いました。
- 8月の晴天時に低減効果を調査したところ、全てのタイプで緑化していない壁面よりも表面温度の低減が認められました。
- 最も温度が低いモデルでは、緑化していない壁面部分よりも7～8度低くなりました。

担当：自然みどり課 緑化推進グループ 府庁内線2744

【太陽熱高反射塗装（府庁立体駐車場）】

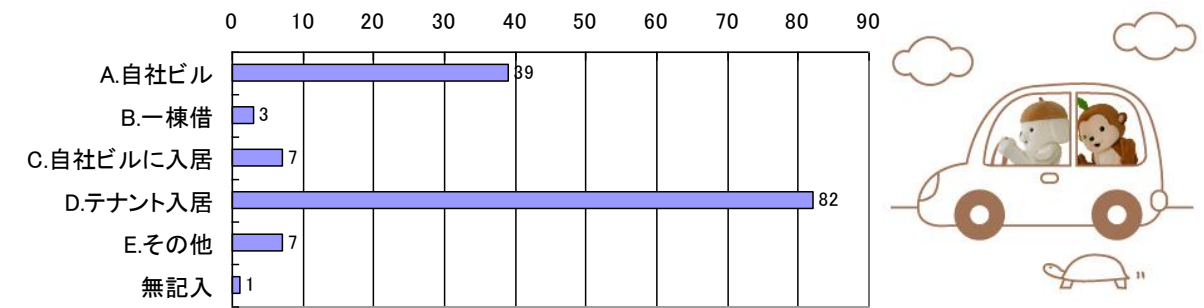


効果検証（概要）

- 太陽熱高反射塗装の普及を図るため、塗料メーカー6社による試験施工を行いました。
- 8月の晴天時に効果測定を実施しましたところ、表面温度について、塗装部が未塗装部に比べて低下していることが確認されました。
- 表面温度の差は、測定結果中、最大で約1.1度でした。

担当：地球環境課 温暖化対策グループ 府庁内線3885

【事業所の所有関係】



自社ビルと自社ビルに入居しているオーナーは33%、一棟借とテナント入居は61%で、いずれも立場であっても3割以上の事業所が設備・機器の効率的な運用や自然通風・換気・日射遮蔽、事業所での環境マネジメント、自動車利用の抑制及び環境にやさしい運転の心がけをしていただいています。

＜まちづくり活動＞（第23回 全国都市緑化おおさかフェア まちなか会場ガイドブックより）

【中大江公園】中大江公園愛護会は、「地域の皆さんの憩いの公園」「地域活動の公園」「子どもたちが安心して遊べる公園」「美しい花咲く公園」「どなたにも優しいバリアフリー公園」をめざして、公園での清掃や花壇づくりに取り組んでいます。公園愛護会での月1回の清掃のほか、5人ほどの班が1週間ずつ当番で花の水やりなどの世話をしています。

【北大江公園】「北大江地区まちづくり実行委員会」では、「住み、働き、学び、遊ぶ、すべてが快適な都心づくり」をめざして、花と緑のまちづくり、人にやさしいまちづくりに取り組んでいます。1999年地域住民や企業などから有志が集まり公園の清掃から始めた取組みは、実行委員会が中心となり市民参加で再整備した北大江公園を中心に、公園や街路の清掃や花壇づくり、プランターの花飾りなど島町通りと御祓筋の美化やまちの活性化にも広がっています。

＜言葉の意味＞

【地球温暖化】二酸化炭素等の温室効果ガスが増加することにより、太陽からの熱がたまり、地球全体の気温が上昇する現象

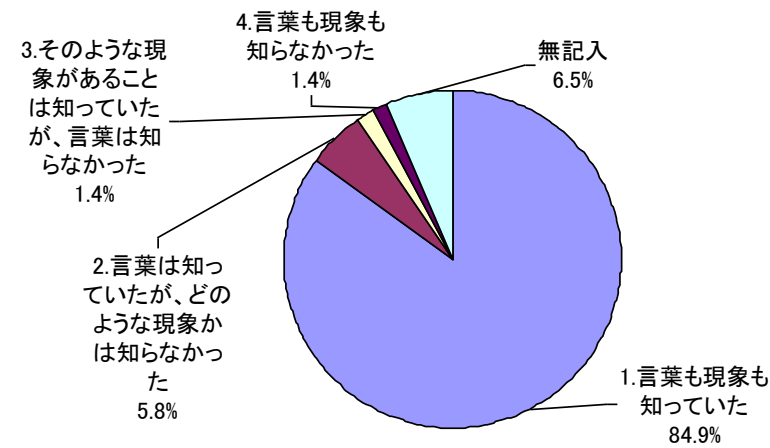
【ヒートアイランド現象】都市化が進み、地表面がコンクリートやアスファルトに覆われ、太陽からの熱が蓄積されることなどにより、都市部の気温が郊外に比べて高くなる現象

【クールスポット】真夏の都心部で樹冠部に天空を覆われ、しかも適度な換気のある気温の低い緑の下の快適な歩行空間のことですが、このマップではもう少し広い意味で「涼をとれる場所」（例：公園、木陰、水辺等）という位置づけとして定義しています

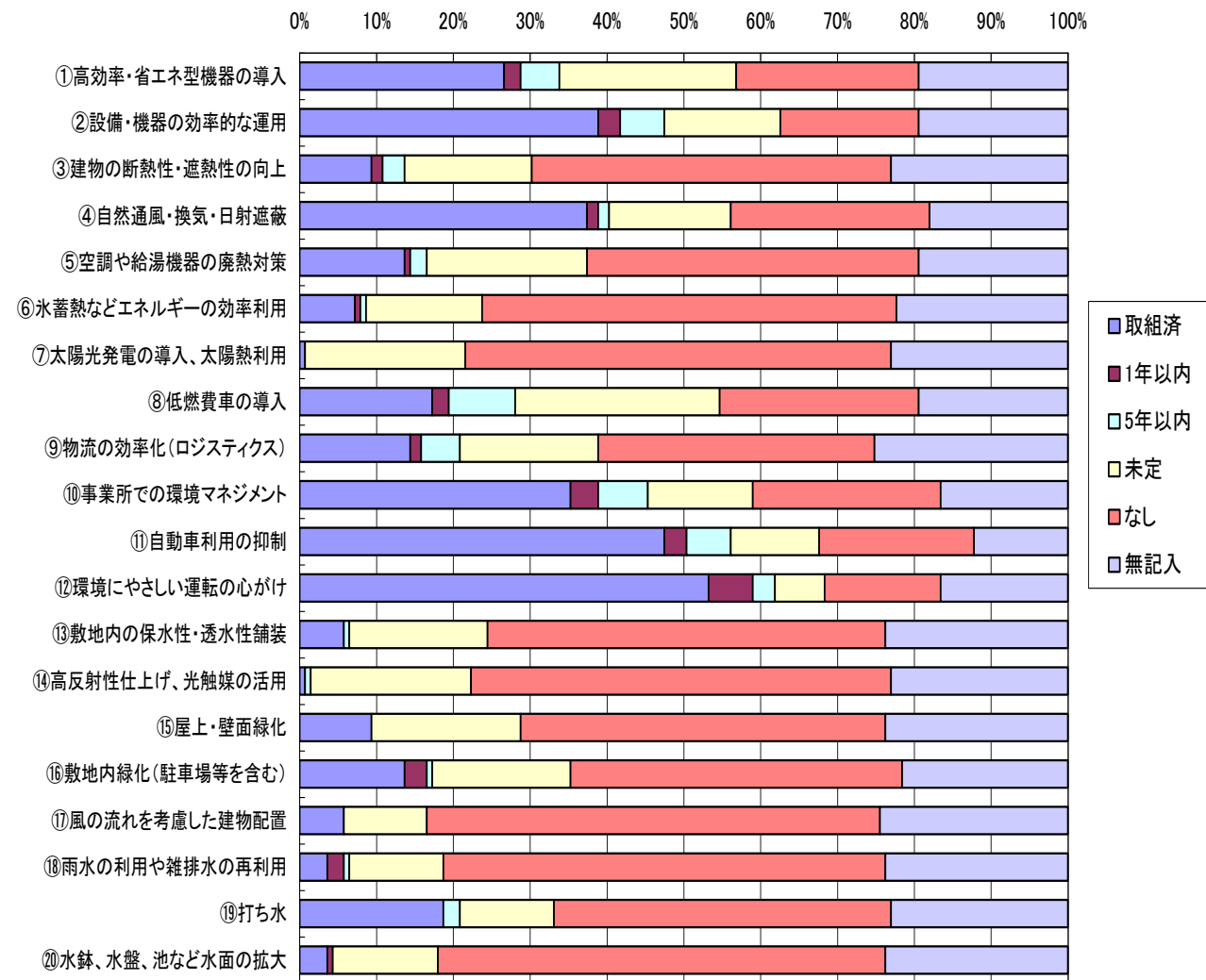
ヒートアイランド対策に関する事業者アンケート結果（抜粋）

平成18年10月に大手前地区に在籍する大阪商工会議所の会員等にアンケートを実施しました。  
（アンケート配布数636票、回収数139票、回収率22%）

【ヒートアイランド現象について】

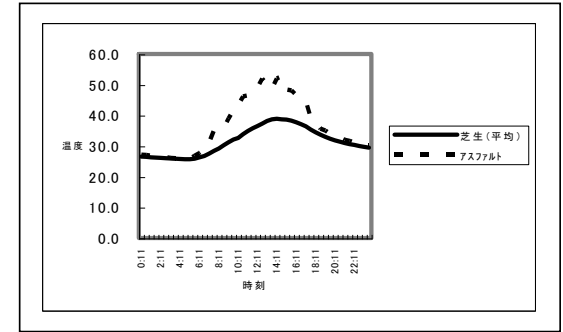
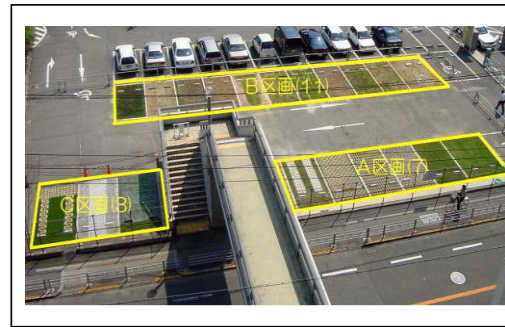


【ヒートアイランド対策について】（複数回答）



その他の取組み

【駐車場の芝生化（府庁平面駐車場）】



効果検証（概要）

○企業・団体の協力により、21タイプのモデル展示を実施し、併せて効果測定を行いました。  
○16年7月の晴天時に表面温度の低減効果を調査したところ、アスファルト面と芝生面との温度差が最大で約15度となりました。

（※芝生駐車場のモデル展示は、「緑化モデル施設」として再整備したため、現在7タイプのみを展示しています。）

担当：自然みどり課 緑化推進グループ 府庁内線2744

【打ち水の効果測定（府域の3カ所）】

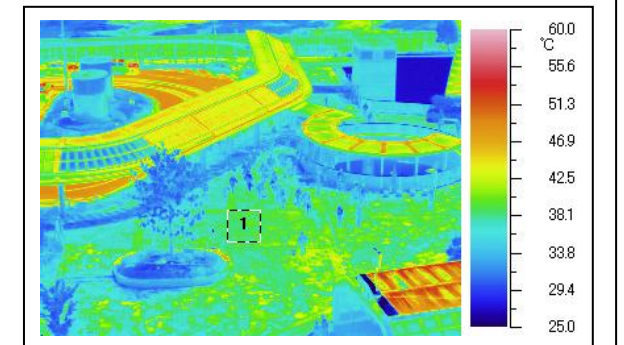
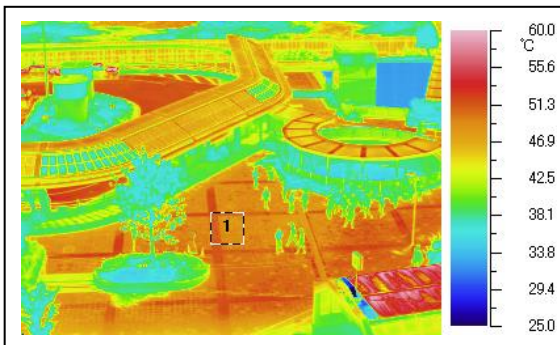


効果検証（概要）

○道路散水や打ち水による温度低減効果を把握するため、大阪府域の3カ所（守口、高槻、枚方）で効果測定を行いました。

○17年8月（枚方は7月）に効果調査を行った結果、散水区域では散水していない区域と比較して地表面温度が最大8度低くなりました。

○舗装材としては、透水性舗装等が通常舗装に比べて温度低下量が大きく、かつ低下している継続時間が長くなりました。



担当：地球環境課 温暖化対策グループ 府庁内線3885

この他、次のような対策が有効とされています。

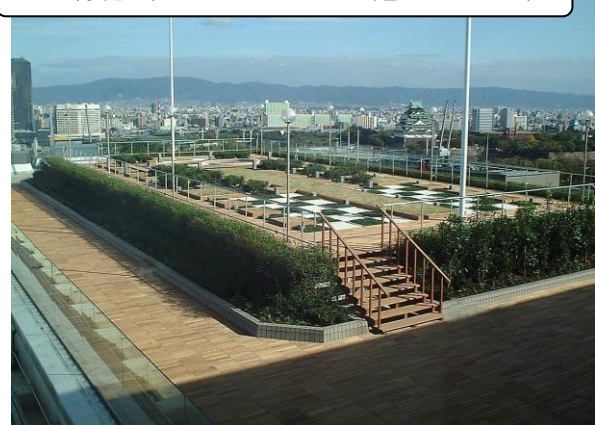
緑化関連：屋上緑化 散水関連：ドライミスト 素材関連：光触媒、透水性舗装、保水性舗装  
省エネ関連：ESCO、空調温度の設定、クールビズ 総合的対策：ISO、CASBEE

大手前病院（屋上テラス）



常時一般開放 8時～19時

屋上緑化（OMMビル 21階カオガーデン）

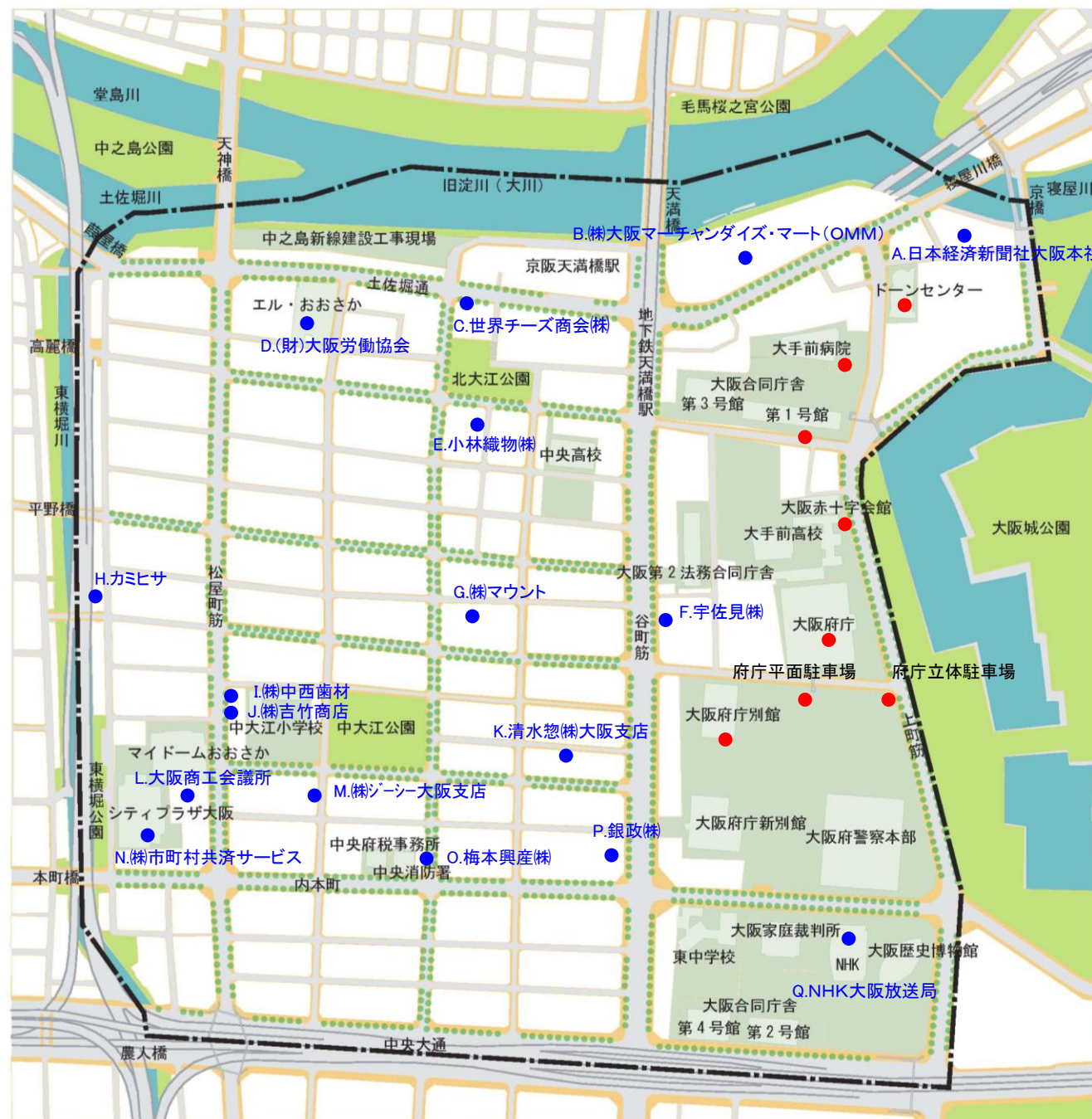


常時一般開放 10時～16時（雨天閉鎖）

壁面緑化（株ジーシー大阪支店）



— 大手前地区のクールスポット —



府庁本館屋上緑化（モデル展示園）



（水）、（金）14時～16時 一般開放（事前申込みが必要です）  
担当：自然みどり課 緑化推進グループ 府庁内線2744

府庁別館屋上緑化（コミュニティガーデン）



府庁平面駐車場緑化（グリーンパーク）



常時一般開放  
但し、駐車場は8時～19時

（月）～（金）12時15分～13時  
一般開放（事前申込みが必要です）

担当：公園課 計画グループ 府庁内線2984

●民間施設等による取組み事例（抜粋／掲載了解企業）

⑬敷地内の保水性・透水性舗装	C.H.K.N.P
⑮屋上・壁面緑化	B.C.D.J.K.L.P
⑯敷地内緑化（駐車場等を含む）	A.B.C.D.E.H.J.L.M.O.Q
⑰風の流れを考慮した建物配置	F.I.K.M.P.Q
⑱雨水の利用や雑排水の再利用	N.Q
⑳水鉢、水盤、池など水面の拡大	B.G.N

ヒートアイランド対策の取組みに関するアンケート調査より

水辺



街路樹



公園



クールスポットのネットワークづくり

●公共施設等によるクールスポットづくりの事例

屋上緑化	合同庁舎1号館、府庁本館・別館、ドーンセンター、エル・おおさか、大阪赤十字会館、大手前病院
壁面緑化	府庁立体駐車場
駐車場緑化	府庁平面駐車場
高反射塗装	府庁立体駐車場、ドーンセンター